

# **KUPNÍ SMLOUVA**

## **Název zakázky: „Nákladní vozidlo s hákovým nosičem kontejnerů“**

**Číslo smlouvy kupujícího: E635-S-2782/2023**

**Číslo smlouvy prodávajícího: 37/2023**

uzavřena podle ustanovení § 2079 a násl. zákona č. 89/2012 Sb., občanský zákoník, ve znění pozdějších předpisů (dále jen „Občanský zákoník“)

**Kupující: Správa železnic, státní organizace**  
zapsaná v obchodním rejstříku vedeném Městským soudem v Praze pod sp. zn. A 48384  
Praha 1 - Nové Město, Dlážděná 1003/7, PSČ 110 00  
IČO 70994234, DIČ CZ70994234

**organizační jednotka Oblastní ředitelství Ostrava,**  
zastoupená Ing. Jiří Macho, ředitel organizační jednotky na základě pověření  
č. 3146 ze dne 15. prosince 2021

**Korespondenční adresa:**

Správa železnic, státní organizace  
Oblastní ředitelství Ostrava, Muglinovská 1038/5, 702 00 Ostrava

**Korespondenční e-mail (vyjma faktur):**

**Korespondenční e-mail pro doručování faktur v elektronické podobě:**

(dále jen „Kupující“)

**Prodávající: CENTRUM MORAVA AUTO, s.r.o.**  
zapsaná v obchodním rejstříku vedeném Krajským soudem v Ostravě pod  
sp. zn. C 28162  
Prchalov 78, 742 58 Příbor  
IČO 26842963, DIČ CZ26842963  
Bankovní spojení:  
Číslo účtu:  
zastoupená Petr Šír, prokurista společnosti

**Korespondenční adresa:**

CENTRUM MORAVA AUTO, s.r.o., Prchalov 78, 742 58 Příbor

**Korespondenční e-mail:**

(dále jen „Prodávající“)

Tato smlouva je uzavřena na základě výsledků výběrového řízení veřejné zakázky s názvem „Nákladní vozidlo s hákovým nosičem kontejnerů“, ev. č. veřejné zakázky zadavatele: **63523111**, č.j. veřejné zakázky 24355/2023-SŽ-OŘ OVA-NPI (dále jen „veřejná zakázka“).

Jednotlivá ustanovení této Smlouvy tak budou vykládána v souladu se zadávacími podmínkami veřejné zakázky.

**Smluvní strany, vědomy si svých závazků v této Smlouvě obsažených a s úmyslem být touto Smlouvou vázány, dohodly se na následujícím znění Smlouvy:**

## **1. PŘEDMĚT KOUPE**

- 1.1 Předmětem koupě je nákup nákladního vozidla s pohonem 4x4 a hákovým nosičem kontejnerů, vanovým kontejnerem, valníkovým kontejnerem a dvěma uzavřenými kontejnery s posuvnými a uzamykatelnými víky (dále jen „Předmět koupě“).
- 1.2 Přesná specifikace Předmětu koupě je uvedena v příloze č. 1 této Smlouvy, která je její nedílnou součástí.
- 1.3 Touto Smlouvou se Prodávající zavazuje dodat za podmínek v této Smlouvě sjednaných Kupujícímu výše uvedený Předmět koupě a umožnit Kupujícímu nabýt k tomuto předmětu koupě vlastnické právo.
- 1.4 Kupující se zavazuje Předmět koupě převzít a zaplatit za něj sjednanou Kupní cenu způsobem a v termínech stanovených touto Smlouvou.
- 1.5 Předmět koupě musí splňovat podmínky stanovené příslušnými právními předpisy, normami ČSN a příslušnými technickými normami, zejména tedy podmínky stanovené zákonem č. 56/2001 Sb., o podmínkách provozu vozidel na pozemních komunikacích a vyhláškou č. 341/2014 Sb, o schvalování technické způsobilosti a technických podmínkách provozu vozidel na pozemních komunikacích, v platných zněních.
- 1.6 Jakost ani provedení Předmětu koupě není určeno vzorkem ani předlohou.
- 1.7 Součástí dodávky Předmětu koupě je rovněž zaškolení min. 2 zaměstnanců Kupujícího pro bezpečnou obsluhu a údržbu Předmětu koupě, které se Prodávající zavazuje zajistit nejpozději ve lhůtě 14 pracovních dní ode dne předání Předmětu koupě v místě dodání Předmětu koupě, není-li Smluvními stranami dohodnuto jinak.

## **2. KUPNÍ CENA PŘEDMĚTU KOUPE**

- |     |   |  |
|-----|---|--|
| 2.1 | <b>Cena celkem bez DPH</b>  | <b>4 931 500,00 Kč.</b>  |
|     | <b>Cena slovy</b>   | <b>čtyři miliony devět set třicet jedna tisíc pět set korun českých.</b> |
| 2.2 | Výše DPH 21%  | 1 035 615,00 Kč.   |
| 2.3 | Cena celkem včetně DPH  | 5 967 115,00 Kč.   |
| 2.4 | Rozpis Kupní ceny je dán přílohou č. 4 této Smlouvy. Kupní cena zahrnuje rovněž náklady na dopravu Předmětu koupě do Místa plnění.  |  |
| 2.5 | Prodávající má právo fakturovat cenu Předmětu koupě až dnem řádného doručení předmětu koupě, tj. předání Předmětu koupě Kupujícímu bez jakýchkoliv zjevných vad či jiného poškození v místě plnění sjednaném v čl. 3, odst. 3.1 této Smlouvy, které bude stvrzeno oběma Smluvními stranami podpisem Předávacího protokolu (dodacího listu). Předmět koupě musí být dodán kompletní, tj. se všemi komponenty najednou; Kupující nepřipouští dílčí plnění; vyúčtování tak proběhne až okamžikem předání posledního komponentu tvořícího Předmětu koupě dle přílohy č. 1 této Smlouvy v místě dodávky. |  |
| 2.6 | Faktura (daňový doklad), vč. všech příloh, bude zasílána pouze elektronicky na e-mailovou adresu pro doručování písemností. V případě technických problémů s vyhotovením elektronické podoby daňového dokladu či jeho příloh (např. nečitelnost   |  |

skenu) bude Kupující akceptovat daňový doklad doručený v listinné podobě na adresu: Správa železnic, státní organizace, Centrální finanční účtárna Čechy, Náměstí Jana Pernera 217, 530 02 Pardubice.

- 2.7 Kupní cena včetně případného DPH bude Kupujícím uhrazena na základě daňového dokladu (faktury) vystaveného Prodávajícím se splatností 60 kalendářních dnů od data doručení daňového dokladu (faktury) Kupujícím, a to převodním příkazem na účet Prodávajícího.
- 2.8 V případě, že Prodávajícím je společnost obchodních společností ve smyslu § 2716 a násl. občanského zákoníku, nesou v souladu s jejich společnou nabídkou odpovědnost za plnění jejich povinností ze Smlouvy všichni Prodávající společně a nerozdílně. Vedoucí společník prohlašuje, že je oprávněn ve věcech Smlouvy zastupovat každého společníka, jakož i všechny společníky dohromady, a je oprávněn rovněž za ně přijímat pokyny a platby kupujícího. Vystavovat daňové doklady – faktury v souladu s jejich společnou nabídkou je oprávněn vůči kupujícímu pouze vedoucí společník, tj. na daňovém dokladu bude uveden (identifikován) jako osoba uskutečňující ekonomickou činnost jako dodavatel (v souladu se zákonem č. 235/2004 Sb. o dani z přidané hodnoty).

### 3. MÍSTO A DOBA DODÁNÍ

- 3.1 Místo dodání je
  - Provozní středisko MES Olomouc, Pavlovičky 126, 779 00 Olomouc (GPS souřadnice: 49.6012119N, 17.2738331E)
- 3.2 Předmět koupě bude dodán **nejpozději do 30. 11. 2023** v pracovní dny v době od 7,00 – 13,00 hod.
- 3.3 Prodávající se zavazuje avizovat dodávku Předmětu koupě telefonicky nebo e-mailem nejpozději 2 pracovní dny před datem dodání kontaktní osobě Kupujícího uvedené v čl. 7.2 této Smlouvy.
- 3.4 Smluvní strany berou na vědomí, že splnění doby dodání je dáno konečným a úplným předáním Předmětu koupě, kterým se rozumí dodání celého Předmětu koupě v termínu uvedeném v čl. 3, odst. 3.2 této Smlouvy. Tento termín je současně rozhodný pro splnění všech závazků Prodávajícího, které se váží k předání Předmětu koupě, není-li v této Smlouvě uvedeno jinak.

### 4. PŘEPRAVA PŘEDMĚTU KOUPE

- 4.1 Pojištění se nevyžaduje.
- 4.2 Speciální balení se nevyžaduje.

### 5. LISTINY (DOKLADY)

- 5.1 Prodávající současně s Předmětem koupě předá Kupujícímu následující dokumenty, vztahující se k Předmětu koupě:
  - Předávací protokol (dodací list) Předmětu koupě,
  - Záruční list Předmětu koupě,
  - Návod k použití, údržbě a obsluze Předmětu koupě v CZ jazyce,
  - C.O.C. list nákladního vozidla,
  - CE Prohlášení o shodě všech dodaných výrobků,



- 7.4 Zaslání Smlouvy správci registru smluv k uveřejnění v registru smluv zajišťuje Kupující. Nebude-li tato Smlouva zaslána k uveřejnění a/nebo uveřejněna prostřednictvím registru smluv, není žádná ze Smluvních stran oprávněna požadovat po druhé Smluvní straně náhradu škody ani jiné újmy, která by jí v této souvislosti vznikla nebo vzniknout mohla.
- 7.5 Smluvní strany výslovně prohlašují, že údaje a další skutečnosti uvedené v této Smlouvě, vyjma částí označených ve smyslu následujícího odstavce této Smlouvy, nepovažují za obchodní tajemství ve smyslu ustanovení § 504 Občanského zákoníku (dále jen „obchodní tajemství“), a že se nejedná ani o informace, které nemohou být v registru smluv uveřejněny na základě ustanovení § 3 odst. 1 ZRS.
- 7.6 Jestliže Smluvní strana označí za své obchodní tajemství část obsahu Smlouvy, která v důsledku toho bude pro účely uveřejnění Smlouvy v registru smluv znečitelněna, nese tato Smluvní strana odpovědnost, pokud by Smlouva v důsledku takového označení byla uveřejněna způsobem odporujícím ZRS, a to bez ohledu na to, která ze stran Smlouvu v registru smluv uveřejnila. S částmi Smlouvy, které druhá Smluvní strana neoznačí za své obchodní tajemství před uzavřením této Smlouvy, nebude Kupující jako s obchodním tajemstvím nakládat a ani odpovídat za případnou škodu či jinou újmu takovým postupem vzniklou. Označením obchodního tajemství ve smyslu předchozí věty se rozumí doručení písemného oznámení druhé Smluvní strany Kupujícímu obsahujícího přesnou identifikaci dotčených částí Smlouvy včetně odůvodnění, proč jsou za obchodní tajemství považovány. Druhá Smluvní strana je povinna výslovně uvést, že informace, které označila jako své obchodní tajemství, naplňují současně všechny definiční znaky obchodního tajemství, tak jak je vymezeno v ustanovení § 504 občanského zákoníku, a zavazuje se neprodleně písemně sdělit Kupujícímu skutečnost, že takto označené informace přestaly naplňovat znaky obchodního tajemství.
- 7.7 Osoby uzavírající tuto Smlouvu za Smluvní strany souhlasí s uveřejněním svých osobních údajů, které jsou uvedeny v této Smlouvě, spolu se Smlouvou v registru smluv. Tento souhlas je udělen na dobu neurčitou.
- 7.8 V případě poskytnutí osobních údajů v rámci plnění Smluvního vztahu se zhotovitel zavazuje přijmout vhodná technická a organizační opatření podle Nařízení Evropského parlamentu a Rady (EU) 2016/679 ze dne 27. dubna 2016 o ochraně fyzických osob v souvislosti se zpracováním osobních údajů, které se na něj jako na zhotovitele vztahují a plnění těchto povinností na vyžádání doložit objednateli.
- 7.9 Smluvní strany stvrzují, že při uzavírání této smlouvy jednaly a postupovaly čestně a transparentně a zavazují se tak jednat i při plnění této smlouvy a veškerých činnostech s ní souvisejících. Každá ze smluvních stran se zavazuje jednat v souladu se zásadami, hodnotami a cíli compliance programů a etických hodnot druhé smluvní strany, pakliže těmito dokumenty dotčené smluvní strany disponují, a jsou uveřejněny na webových stránkách smluvních stran (společností). Správa železnic, státní organizace, má výše uvedené dokumenty k dispozici na webových stránkách:

<https://www.spravazeleznic.cz/o-nas/nazadouci-jednani-a-boj-s-korupci>

## 8. STŘET ZÁJMŮ, POVINNOSTI PRODÁVAJÍCÍHO V SOUVISLOSTI S MEZINÁRODNÍMI SANKCEMI

- 8.1 Prodávající prohlašuje, že není obchodní společností, ve které veřejný funkcionář uvedený v ust. § 2 odst. 1 písm. c) zákona č. 159/2006 Sb., o střetu zájmů, ve znění pozdějších předpisů (dále jen „Zákon o střetu zájmů“) nebo jím ovládaná osoba vlastní podíl představující alespoň 25 % účasti společníka v obchodní společnosti, a že žádní poddodavatelé, jimiž prokazoval kvalifikaci v zadávacím řízení na zadání Veřejné zakázky, nejsou obchodní společností, ve které veřejný funkcionář uvedený v ust. § 2

odst. 1 písm. c) Zákona o střetu zájmů nebo jím ovládaná osoba vlastní podíl představující alespoň 25 % účasti společníka v obchodní společnosti.

- 8.2 Prodávající prohlašuje, že on, ani žádný z jeho poddodavatelů nebo jiných osob, jejichž způsobilost byla využita ve smyslu evropských směrnic o zadávání veřejných zakázek, nejsou osobami:
- 8.2.1 dle článku 5k nařízení Rady (EU) č. 833/2014 ze dne 31. července 2014 o omezujících opatřeních vzhledem k činnostem Ruska destabilizujícím situaci na Ukrajině, ve znění pozdějších předpisů<sup>1</sup> (dále jen „**Nařízení č. 833/2014**“), jimž se zakazuje se zadat jakoukoli veřejnou zakázku nebo koncesní smlouvu spadající do oblasti působnosti směrnic o zadávání veřejných zakázek, jakož i čl. 10 odst. 1, 3, odst. 6 písm. a) až e), odst. 8, 9 a 10, článků 11, 12, 13 a 14 směrnice 2014/23/EU, čl. 7 písm. a) až d), článku 8 a čl. 10 písm. b) až f) a h) až j) směrnice 2014/24/EU, článku 18, čl. 21 písm. b) až e) a g až i) a článků 29 a 30 směrnice 2014/25/EU a čl. 13 písm. a) až d), f) až h) a j) směrnice 2009/81/ES a hlavy VII nařízení Evropského parlamentu a Rady (EU, Euratom) 2018/1046,
- 8.2.2 dle článku 2 nařízení Rady (EU) č. 269/2014 ze dne 17. března 2014, o omezujících opatřeních vzhledem k činnostem narušujícím nebo ohrožujícím územní celistvost, svrchovanost a nezávislost Ukrajiny, ve znění pozdějších předpisů, a dalších prováděcích předpisů k tomuto nařízení Rady (EU) č. 269/2014 (dále jen „**Sankční seznamy**“).
- 8.3 Je-li Prodávajícím sdružení více osob, platí podmínky dle odst. 8.1 a 8.2 této Smlouvy také jednotlivě pro všechny osoby v rámci Prodávajícího sdružení, a to bez ohledu na právní formu tohoto sdružení.
- 8.4 Přestane-li Prodávající nebo některý z jeho poddodavatelů nebo jiných osob, jejichž způsobilost byla využita ve smyslu evropských směrnic o zadávání veřejných zakázek, splňovat podmínky dle tohoto článku Smlouvy, oznámí tuto skutečnost bez zbytečného odkladu, nejpozději však do 3 pracovních dnů ode dne, kdy přestal splňovat výše uvedené podmínky, Kupujícímu.
- 8.5 Prodávající se dále zavazuje postupovat při plnění této Smlouvy v souladu s Nařízením Rady (ES) č. 765/2006 ze dne 18. května 2006 o omezujících opatřeních vzhledem k situaci v Bělorusku a k zapojení Běloruska do ruské agrese proti Ukrajině, ve znění pozdějších předpisů, a dalších prováděcích předpisů k tomuto nařízení Rady (EU) č. 269/2014.
- 8.6 Prodávající se dále ve smyslu článku 2 nařízení Rady (EU) č. 269/2014 ze dne 17. března 2014, o omezujících opatřeních vzhledem k činnostem narušujícím nebo ohrožujícím územní celistvost, svrchovanost a nezávislost Ukrajiny, ve znění pozdějších předpisů, zavazuje, že finanční prostředky ani hospodářské zdroje, které obdrží od Kupujícího na základě této Smlouvy a jejich případných dodatků, nepřístupní přímo ani nepřímo fyzickým nebo právnickým osobám, subjektům či orgánům s nimi spojeným uvedeným v Sankčních seznamech, nebo v jejich prospěch.
- 8.7 Ukáží-li se prohlášení Prodávajícího dle odst. 8.1 a 8.2 této Smlouvy jako nepravdivá nebo poruší-li Prodávající svou oznamovací povinnost dle odst. 8.4 nebo povinnosti dle odst. 8.5 nebo 8.6 této Smlouvy, je Kupující oprávněn odstoupit od této Smlouvy. Prodávající je dále povinen zaplatit za každé jednotlivé porušení povinností dle předchozí věty smluvní pokutu ve výši 5 % procent z Kupní ceny bez DPH sjednané dle této Smlouvy. Ustanovení § 2004 odst. 2 Občanského zákoníku a § 2050 Občanského zákoníku se nepoužijí.

<sup>1</sup> Zejm. Nařízení Rady (EU) 2022/576 ze dne 8. dubna 2022, kterým se mění nařízení (EU) č. 833/2014 o omezujících opatřeních vzhledem k činnostem Ruska destabilizujícím situaci na Ukrajině

## 9. ZÁVĚREČNÁ UJEDNÁNÍ

- 9.1 Tato Smlouva se řídí Obchodními podmínkami k této Smlouvě (dále jen „Obchodní podmínky“), která jsou nedílnou součástí této Smlouvy jako příloha č. 2. Odchylná ujednání v této Smlouvě mají před zněním Obchodních podmínek přednost.
- 9.2 Prodávající prohlašuje, že se
- 9.2.1 se zněním Obchodních podmínek před podpisem této Smlouvy seznámil,
- 9.2.2 v dostatečném rozsahu seznámil s veškerými požadavky Kupujícího dle této Smlouvy, přičemž si není vědom žádných překážek, které by mu bránily v poskytnutí sjednaného plnění v souladu s touto Smlouvou.
- 9.3 Tato Smlouva je vyhotovena elektronicky a podepsána zaručeným elektronickým podpisem založeným na kvalifikovaném certifikátu pro elektronický podpis nebo kvalifikovaným elektronickým podpisem.
- 9.4 Veškerá práva a povinnosti Smluvních stran vyplývající z této Smlouvy se řídí českým právním řádem, Smluvní strany vylučují použití Úmluvy OSN o smlouvách o mezinárodní koupi zboží.
- 9.5 Smluvní vztahy neupravené touto Smlouvou se řídí Občanským zákoníkem a dalšími právními předpisy.
- 9.6 Všechny spory vznikající z této Smlouvy a v souvislosti s ní budou dle vůle Smluvních stran rozhodovány soudy České republiky, jakožto soudy výlučně příslušnými.
- 9.7 Smlouvu lze měnit pouze písemnými dodatky.
- 9.8 Prodávající bere na vědomí, že podle zákona č. 320/2001 Sb., o finanční kontrole, ve znění pozdějších předpisů se právnická či fyzická osoba podílející se na dodávkách zboží či služeb hrazených z veřejných výdajů nebo z veřejné finanční podpory stává osobou povinnou spolupůsobit při výkonu finanční kontroly ve smyslu uvedeného zákona.
- 9.9 Tato Smlouva nabývá platnosti okamžikem podpisu poslední ze Smluvních stran. Je-li Smlouva uveřejňována v registru smluv, nabývá účinnosti dnem uveřejnění v registru smluv, jinak je účinná od okamžiku uzavření.

### Přílohy

- Příloha č. 1: Specifikace předmětu koupě
- Příloha č. 2: Obchodní podmínky
- Příloha č. 3: Seznam poddodavatelů - neobsazeno
- Příloha č. 4: Rozpis kupní ceny

Podepsáno dne 19. 7. 2023

---

**Za Kupujícího**  
**Ing. Jiří MACHO**  
ředitel Oblastního ředitelství Ostrava  
Správa železnic, státní organizace

---

**Za Prodávajícího**  
**Petr ŠÍR**  
prokurista společnosti  
CENTRUM MORAVA AUTO, s.r.o.

# PŘÍLOHA Č. 1

## SPECIFIKACE PŘEDMĚTU KOUPE

### Technické požadavky

---

#### 1. Požadavek

- Základním požadavkem akce: **NÁKLADNÍ VOZIDLO S HÁKOVÝM NOSIČEM KONTEJNERŮ**, je nákup nákladního vozidla s pohonem 4x4 a hákovým nosičem kontejnerů, vanovým kontejnerem, valníkovým kontejnerem a dvěma uzavřenými kontejnery s posuvnými a uzamykatelnými víky určeného pro potřebu správy tratí při údržbě drážního tělesa za účelem zajištění provozuschopnosti železniční infrastruktury zadavatele;
- Nabízené (dodávané) vozidlo s hákovým nosičem kontejnerů i kontejnery požaduje zadavatel zakázky nové a nepoužité. Nepřipouští se nabídka použitého, případně „předváděcího vozidla“, jakož i kontejnerů.

---

#### 2. Specifikace vozidla, nástavby a kontejnerů

- 1x nákladní vozidlo s hákovým nosičem kontejnerů;
- 1x vanový kontejner;
- 1x valníkový kontejner pro převoz techniky;
- 2x uzavřený kontejner s posuvným a uzamykatelným víkem.

---

#### 3. Požadovaná dokumentace a služby po dobu záruční lhůty

- Dodací list a záruční list vozidla včetně hákového nosiče;
- COC list vozidla;
- Doklady k nástavbě (hákovému nosiči kontejnerů) potřebné pro zápis v registru vozidel dle platné legislativy;
- Návod k použití, údržbě a obsluze k vozidlu a hákovému nosiči kontejnerů;
- Prohlášení o shodě všech dodaných výrobků;
- Zaškolení obsluhy pro bezpečnou obsluhu a údržbu vozidla včetně hákového nosiče u objednatele;
- Záruka na jakost po dobu minimálně 24 měsíců;

1/6  
Správa železnic, státní organizace  
zapsána v obchodním rejstříku vedeném Městským soudem v Praze, spisová značka A 48384  
Sídlo: Diábsdňná 1003/7, 110 00 Praha 1  
IČO: 709 94 234 DIČ: CZ 709 94 234  
spravezeleznic.cz



- Provádění předepsaných servisních úkonů dodavatelem v ceně vozidla a v intervalech předepsaných výrobcem vozidla, včetně hákového nosiče na základě jeho servisního plánu obsahující výměny provozních kapalin a filtrů (olejových náplní motoru včetně filtrů, olejových náplní hydraulických systémů a okruhů včetně jejich filtrů, výměny filtrů vzduchových a likvidaci odpadu v souladu se zákonem 185/2001 Sb. a jeho pozdějším znění, seřízení pracovních částí stroje zaručujících bezpečnost obsluhy a stroje). Požadavek se nevztahuje na části podléhající běžnému opotřebení, vnějších pryžových částí, běžné údržby, doplňování PHM, nádrže AD-Blue, nebo údržby filtru pevných částic;
- Servisní středisko dodavatele (případně jeho servisního partnera) dostupné v okruhu do 100 km od provozního střediska MES Olomouc zřízeného u Oblastního ředitelství Ostrava, (OJ zadavatele). Náklady na dopravu do/z místa servisního střediska v případě využití služeb servisu nese zadavatel. Dodavatel uvede v nabídce (v níže připojených tabulkách této přílohy) adresu servisního střediska.

#### 4. Technická specifikace, pokyny k vyplnění

- Dodavatel **doplní v úvodu model (typ) výrobků** (viz níže připojené tabulky)
- Dodavatel **uvede** u číselných hodnot přesnou hodnotu (myšleno parametry nabízeného modelu), u ostatních údajů účastník uvede ANO/NE, zda splňuje / nespĺňuje požadavek zadavatele, případně doplní požadovanou informaci.
- Uvedené parametry a výbava případně další požadavky jsou minimálními požadavky zadavatele, jejich nesplnění (nižší-vyšší hodnota, nebo odpověď NE) je nesplněním zadávacích podmínek.

NÁKLADNÍ VOZIDLO	POŽADAVEK ZADAVATELE	PARAMETRY NABÍZENÉHO VOZIDLA (uchazeč vyplní hodnoty / ANO / NE)
<b>NABÍZENÉ VOZIDLO (TOVÁRNÍ OZNAČENÍ):</b>		<b>MAN TGM 18..290 4X4 BB CH</b>
<b>PODVOZEK, POHON VOZIDLA, MŮTOR A PŘEVODOVKA</b>	-----	-----
Celková, legislativní hmotnost vozidla	18.000 kg	ANO
Užitečné zatížení podvozku	min. 10.750 kg	11.000 kg
Povolená hmotnost vozidla v soupravě	min. 33.000 kg	ANO 33.000 kg
Kategorie vozidla N3G s úpravou ADR	ANO	ANO
Úprava vozidla dle ADR typ AT	ANO	ANO
Počet náprav vozidla	2	2
Pohon náprav vozidla	4x4	4x4
Výkon motoru	min. 210 kW	213 kW
Emisní norma EU 6e	ANO	ANO
Sání vzduchu vyvýšené za kabinou	ANO	ANO
Automatická převodovka	min. 12-stupňová	Ano 12-stupňová
Uzávěrka diferenciálu zadní nápravy	ANO	ANO
Rozdělovač převodovka	ANO	ANO
Uzávěrka předního diferenciálu	ANO	ANO

2/6

Povolené zatížení přední nápravy	min. 7.500 kg	7.500 kg
Povolené zatížení zadní nápravy	min. 11.500 kg	11.500 kg
Zadní náprava zdvojená (dvou-montáž kol)	ANO	ANO
Pneumatiky na přední nápravě	R22,5	ANO
Pneumatiky na zadní nápravě	R22,5	ANO
Motorová brzda	ANO	ANO
Předřadný palivový filtr s odlučovačem vody a oleje s přehřevem	ANO	ANO
Palivový filtr s přehříváním	ANO	ANO
Pomocné zařízení pro zimní starty	ANO	ANO
Palivová uzamykatelná nádrž	min. 150 l	ANO 150 l
AD BLUE uzamykatelná nádrž (v případě použití)	min. 30 l	ANO 35 l
PTO vývod pro pohon čerpadla	ANO	ANO
ABS + ASR + EBS + ESP	ANO	ANO
Podjezdová zábrana zadní	ANO	ANO
Podjezdové zábrany boční	ANO	ANO
Rezervní kolo včetně držáku	ANO	ANO
Rozvor náprav (dle požadavků nastavby)	3.900 - 4.250 mm	4.200 mm
Ocelový přední nárazník + spodní ochrana chladiče	ANO	ANO
Přípojka stlačeného vzduchu vpředu	ANO	ANO
Zadní příčný nosník pro závěs + nutné připojení pro vlek (elektrická přípojka, vzduchová přípojka, konektor pro ABS vleku)	ANO	ANO
Závěs automatický pro tažné oko o průměru 50 mm	ANO	ANO
<b>KABINA A KÓMFORT OBSLUHY</b>	-----	-----
Kabina krátká, denní s levostranným řízením	Ano	ANO
Vnitřní šířka kabiny	min. 2.000 mm	2.200 mm
Zadní stěna kabiny s oknem	ANO	ANO
Elektrické ovládání a vyhřívání zpětného zrcátka u řidiče	ANO	ANO
Elektrické ovládání a vyhřívání zpětného zrcátka u spolujezdce	ANO	ANO
Volant výškově a sklonově stavitelný	ANO	ANO
EU čelní zrcátko + zrcátko na obrubník vpravo	ANO	ANO
Sedadlo řidiče s loketními opěrkami a vzduchově odpružené	ANO	ANO
Sedadla pro dva spolujezdce	ANO	ANO
Tachograf	ANO	ANO
Tempomat	ANO	ANO
Klimatizace	ANO	ANO
Sluneční clony vnitřní + sluneční clona vnější	ANO	ANO
Rádio s HF (bluetooth) pro připojení telefonu	ANO	ANO
Osvětlení nákladového prostoru min. 2 pracovními světly s originálním vypínačem + pracovní osvětlení u závěsu	ANO	ANO
Elektrické ovládání oken	ANO	ANO
Zadní parkovací kamera	ANO	ANO
Povinná výbava (lékárnička, zvedák, trojúhelník, výstražná svítilna, podkládací klín)	ANO	ANO
Hasicí přístroj - 1*2 kg v kabině vozidla	ANO	ANO
Uprava ADR	ANO	ANO

Centrální zamykání	ANO	ANO
Posilovač řízení hydraulický	ANO	ANO
Záblesková výstražná LED světla oranžové barvy (2 majáky)	ANO	ANO
Palubní počítač v českém jazyce	ANO	ANO
Servisní středisko dodavatele v dosahu 100 km od sídla provozního střediska MES Olomouc (Pavlovičky 126, 779 00 Olomouc).*	ANO	Adresa servisního střediska: ANO Sedlnice 530 PTN-VESTRA, s.r.o.
* počítáno podle webové aplikace Google mapy, výběr: nejrychlejší varianta trasy		

**Účastní vyplní pouze buňky s tímto podbarvením!!!**

HÁKOVÝ NOSIČ KONTEJNERŮ (DLE DIN 30722)	POŽADAVEK ZADAVATELE	PARAMETRY NABÍZENÉHO NOSIČE (uchazeč vyplní hodnoty / ANO / NE)
<b>NABÍZENÝ NOSIČ KONTEJNERŮ (TOVÁRNÍ OZNAČENÍ):</b>		<b>NKH 14T-425</b>
Kapacita zdvihu min. 14.000 kg	min. 14.000 kg	14 000 kg
Hydraulicky stavitelná výška háku v rozsahu 1.000 - 1.570 mm	ANO	ANO
Použití pro kontejnery o rozteči příčníků 1.060 mm	ANO	ANO
Požadované délkové rozpětí kontejnerů (minimální)	3.600 – 5.100 mm	3 600 – 5 100 mm
Hmotnost nosiče	Max. 1.600 kg	1 550 kg
Možnost překládání kontejneru na přívěs	ANO	ANO
Podpěrný válec včetně sekce rozvaděče	ANO	ANO
Manuální hydraulické ovládání na levé straně vozidla	ANO	ANO
Rádiové dálkové ovládání	ANO	ANO
Hydraulické jistění kontejneru vnitřní včetně signalizace	ANO	ANO
Elektronické a hydraulické jistění mylné operace obsluhy	ANO	ANO
Optická signalizace odjištěného kontejneru	ANO	ANO
Fixace kontejneru v přední části nosiče (pro HNJ)	ANO	ANO
Hák opatřen gravitační pojistkou	ANO	ANO
Uložení kontejneru min. šestibodové (2x naváděcí kladka, 2x odlehčovací kl., 2x konzole)	ANO	ANO
Vývod pneumatického a hydraulického okruhu pro pohon aktivní nástavby v zadní části vozidla na levé straně + el. zásuvka	ANO	ANO
Tlakový filtr oleje	ANO	ANO
Hydraulická nádrž pro pohon nosiče, kontejneru a aktivních nástaveb	min. 100 l	100 l
Reflexní sklopná tabule „A“ - 2ks	ANO	ANO
Schránka na nářadí s montáží délky min. 600 mm	ANO	ANO

4/6

ADR provedení včetně protokolu	ANO	ANO
ADR výbava (2x oranžová tabule, dva hasící přístroje 6 kg včetně plastových schránek, vak ADR)	ANO	ANO
Barevné provedení dle podvozku vozidla	ANO	ANO
Montáž hákového nosiče na podvozek	ANO	ANO
Kompletní dokumentace pro zápis nástavby v registru vozidel	ANO	ANO
Servisní středisko dodavatele v dosahu 100 km od sídla provozního střediska MES Olomouc (Pavlovičky 126, 779 00 Olomouc).*	ANO	ANO
* počítáno podle webové aplikace Google mapy, výběr: nejrychlejší varianta trasy		

**Účastní vyplní pouze buňky s tímto podbarvením!!!**

<b>VANOVÝ KONTEJNER TYP ABRÖLL (PRO VÝŠKU HÁKU 1.570 mm)</b>	<b>POŽADAVEK ZADAVATELE</b>	<b>PARAMETRY NABÍZENÉHO KONTEJNERU (uchazeč vyplní hodnoty / ANO / NE)</b>
<b>NABÍZENÝ KONTEJNER (TOVÁRNÍ OZNAČENÍ):</b>		<b>Abroll 8,5</b>
Celková délka kontejneru	min. 5.100 mm	5 100 mm
Vnitřní délka kontejneru	min. 4.500 mm	4 500 mm
Šířka kontejneru	2.550 mm	2 550 mm
Vnitřní šířka kontejneru	min. 2.350 mm	2 350 mm
Výška bočnic	800 mm	800 mm
Zadní vrata kombinované a zvýšené	ANO	ANO
Tloušťka materiálu podlahy	min. 4 mm	4 mm
Tloušťka materiálu bočnic	min. 3 mm	3 mm
Rozteč podélníků	1.060 mm	1 060
Rolny	2 ks	2 ks
Háčky pro uchycení sítě, nebo plachty	ANO	ANO
Kotevní oka v podlaze pro převoz stavebních strojů	min. 8ks	8 ks
Sít na zajištění nákladu	ANO	ANO
Plachta na zakrytí sypkých hmot	ANO	ANO
Barva	šedá	šedá

<b>VALNÍKOVÝ KONTEJNER TYP ABRÖLL (PRO VÝŠKU HÁKU 1.570 mm)</b>	<b>POŽADAVEK ZADAVATELE</b>	<b>PARAMETRY NABÍZENÉHO KONTEJNERU (uchazeč vyplní hodnoty / ANO / NE)</b>
<b>NABÍZENÝ KONTEJNER (TOVÁRNÍ OZNAČENÍ):</b>		<b>Abroll - valník</b>
Celková délka kontejneru	min. 5.100 mm	5 100 mm
Vnitřní délka kontejneru	min. 4.500 mm	4 500 mm

Šířka kontejneru	2.550 mm	2 550 mm
Vnitřní šířka kontejneru	min. 2.400 mm	2 400 mm
Výška bočnic	450 mm	450 mm
Tloušťka materiálu podlahy	min. 4 mm	4 mm
Rozteč podélníků	1.060 mm	1 060 mm
Rolny	2 ks	2 ks
Háčky pro uchycení sítě, nebo plachty	ANO	ANO
Kotevní oka v podlaze pro převoz stavebních strojů	min. 8ks	8 ks
Bočnice půlené, sklopné a odnímatelné	ANO	ANO
Odnímatelné sloupky	ANO	ANO
Zadní čelo sklopné a pojezdové pro techniku o hmotnosti min. 2.500 kg	ANO	ANO
Vázací oka na vnitřní straně předního čela	ANO	ANO
Barva	Šedá	šedá

**Účastní vyplní pouze buňky s tímto podbarvením!!!**

<b>UZAVŘENÝ KONTEJNER TYP ABROLL S POSUVNOU STŘECHOU (PRO VÝŠKU HÁKU 1.570 mm)</b>	<b>POŽADAVEK ZADAVATELE</b>	<b>PARAMETRY NABÍZENÉHO KONTEJNERU ( uchazeč vyplní hodnoty / ANO / NE)</b>
<b>NABÍZENÝ KONTEJNER (TOVARNÍ OZNAČENÍ):</b>		<b>Abroll 5</b>
Celková délka kontejneru	min. 5.100 mm	5 100 mm
Vnitřní délka kontejneru	min. 4.500 mm	4 500 mm
Šířka kontejneru	2.550 mm	2 550 mm
Vnitřní šířka kontejneru	min. 2.350 mm	2 350 mm
Výška bočnic	500	500 mm
Zadní vrata dvoukřídlá (půlená)	ANO	ANO
Posuvné střecha kontejneru rozdělená na dvě poloviny s možností uzamčení	ANO	ANO
Uložení posuvné střechy na ložiscích	ANO	ANO
Tloušťka materiálu podlahy	min. 4 mm	4 mm
Rozteč podélníků	1.060 mm	1 060 mm
Rolny	2 ks	2 ks
Barva	Šedá	šedá

CENTRUM MORAVA AUTO, s.r.o.

Prodejní partner MAN Truck & Bus Czech Republic s.r.o.



**Cenová nabídka na dodávku a montáž hákového nosiče kontejnerů  
NKH 14T-425**

**Technické parametry:**

- nosič je vyroben dle normy DIN 30722 a umožňuje překládání kontejneru na přívěs
- kapacita zdvihu 14 000 kg
- výška háku 1 570 mm
- doporučená délka kontejnerů 3 600 – 5 100 mm
- ovládání nosiče z kabiny řidiče
- hydraulické jištění kontejneru vnitřní včetně světelné signalizace odjištěného kontejneru
- elektronické a hydraulické jištění mylné operace obsluhy
- hmotnost 1410 kg

**Konstrukce nosiče:**

- nosič je samostatný konstrukční celek vhodný pro montáž na libovolný typ (značku) vozidla odpovídajících technických parametrů
- nakládací a sklápěcí rameno je osazeno výsuvným hákem
- styčná plocha háku s okem kontejneru je opatřena otěruvzdorným návarem
- hák je osazen automatickou gravitační pojistkou proti samovolnému vypadnutí kontejneru
- uložení kontejneru na rámu nosiče je šesti bodové, a to 2x konzola s otěruvzdorným skluzem, 2x odlehčovací kladka bránící rozkmitání kontejneru při posunu a 2x naváděcí kladka
- veškeré čepy jsou zušlechťeny
- vnitřní jištění kontejneru tvoří dva robustní segmenty

**Hydraulický okruh včetně ovládání a elektroinstalace**

- hydraulický rozvaděč
- okruhy všech hydraulických válců jsou osazeny řídicími ventily a zámky
- olejová nádrž s vestavěným filtrem na zpětné větvi, nádrž je osazena uzavíracím kulovým ventilem
- elektro-pneumatické ovládání z kabiny řidiče otočnými ovladači na panelu
- elektronické a hydraulické jištění mylné operace obsluhy
- světelná signalizace odjištěného kontejneru na panelu ovládání
- zvuková signalizace polohy podpěrného válce
- nouzové ovládání nosiče na levé straně vozidla
- elektro-pneumatický rozvaděč včetně svorkovnice je uložen v plastovém boxu
- veškerá kabeláž elektroinstalace včetně pozicních a koncových světel je uložena v elektroinstalačních plastových ochranných trubkách

**Lakování:**

Jednatel: Ing. Čestmír Vespalec  
IČ: 26842963 DIČ: CZ26842963  
Firma je registrována v OR, vedeném u Krajského soudu v Ostravě,  
odd. C, vložka 28162

CENTRUM MORAVA AUTO, s.r.o.  
Prchalov 78, 742 58 Příbor  
Provozovna: Sedlnice 530, 742



- základní epoxidový nástrik v tloušťce min. 80 mikromů
- vrchní nástrik dvousložkovým polyuretanovým lakem v tloušťce min. 40 mikromů
- barevné provedení RAL 7021

#### Garance kvality

- 24 měsíců komplet
- 30 měsíců na konstrukci
- záruční i pozáruční servis do 24 hodin nebo dle dohody

#### Všeobecné dodací podmínky

- ceny jsou stanoveny ve výrobním závodě v Měřutkách
- cenová nabídka je platná 3 měsíce od data vystavení
- ceny jsou uvedeny bez DPH
- součástí dodávky je tato dokumentace:
  - oklad o shodě
  - áruční list
  - ávod na obsluhu a údržbu
  - áškolení obsluhy

#### Cenová nabídka na dodávku kontejnerů

#### **abroll 8,5 m3**

- Vnitřní rozměr 4500x2350x800 mm
- podlaha 4 mm St37, bočnice, čelo a vrata 3 mm St37
- výška háku 1570 mm, vyrobeno dle DIN 30722
- napojení podlaha bočnice 45°/45°
- typ horního lemu trubka: jekl 100/80/4 S355
- háčky na síť
- zvýšené o 100 mm kombinované vrata (pendl+dvoukřídla vrata)
- 8 ks oka v podlaze pro uvazování techniky a materiálu
- barva syntetická základ + lak dle RAL šedá

#### **abroll - valník**

- vnitřní rozměr 4500x2400x450/42 Sb.
- podlaha 4 mm St37, přední čelo 3 mm St37
- sklopné bočnice 2 mm St37, odnímatelný středový a zadní sloupek
- zadní čelo sklopné na spodních pantech - nájezdové pro nosnost ca 2500 kg – K500
- 2 sklopná oka na předním čele, 8 ks uvazovacích ok na podlaze
- výška háku 1570 mm, vyrobeno dle DIN 30722

Jednatel: Ing. Čestmír Vespalec  
 IČ: 26842963 DIČ: CZ26842963  
 Firma je registrována v OR, vedeném u Krajského soudu v Ostravě,  
 odd. C, vložka 28162

CENTRUM MORAVA AUTO, s.r.o.  
 Prchalov 78, 742 58 Píňbor  
 Provozovna: Sedlnice 530, 742



- háčky po obvodu na plachtu a síť ca 250 mm od horní hrany
- barva syntetická základ + lak dle RAL šedá
- reflexní šrafy

## **2 ksabroll kontejner 5 m3**

- vnitřní rozměr 4500x2350x500 mm
- podlaha 4 mm St37, bočnice, čelo a vrata 3 mm St37
- výška háku 1570 mm, vyrobeno dle DIN 30722
- napojení podlaha bočnice 45°/45°
- typ horního lemu trubka: jekl 100/80/4 S355
- dvoukřídlá vrata, S-hák
- přetahovací střecha

Jednatel: Ing. Čestmír Vespalec  
IČ: 26842963 DIČ: CZ26842963  
Firma je registrována v OR, vedeném u Krajského soudu v Ostravě,  
odd. C, vložka 28162

CENTRUM MORAVA AUTO, s.r.o.  
Prchalov 78, 742 58 Příbor  
Provozovna: Sedlnice 530, 742

**MAN**



Cena:

Kód	Nástavba - výbava
	Základní provedení nosiče
VH0	Hydraulicky stavitelná výška háku 1000 – 1570 mm
	Montáž na vozidlo
	Zápis nastavby do TP – individuální dostavba
PC2	Pístové čerpadlo
AD4	ADR provedení elektroinstalace nastavby tř. AT včetně protokolu
AD2	ADR - 2x6 a 1x2 kg has. přístroj vč. plast. schránky, 2x oranž. tabule a vak ADR (nad 7,5 t celkové hmotnosti)
VY0	Vývody hydraulického okruhu pro pohon aktivní nastavby - jeden okruh - STANDARD
VY7	Vývod elektro připojení nastavby 12 nebo 24V ( u NN3 nad 15 A )
FK1	Fixace kontejneru s HNJ k nosiči – vozidlu - STANDARD
SN2	Schránka na nářadí s montáží – délka 800 mm
PV1	Podpěrný válec vč. sekce rozvaděče
TF1	Tlakový filtr oleje
BL3	Ocelové blatníky na jednu nápravu – žárově zinkované tl. 2 mm
BZ1	Boční zábrany proti vklínění
RTA	Reflexní sklopná tabulka „A“ 2 ks
OV1	Originální vypínač - pracovního osvětlení, PTO, majáků a pod.
AD8	Pracovní osvětlení 1 ks u závěsu pro přívěs - pro ADR tř. AT
ZN3	Zvětšení objemu olejové nádrže na 100 l
	Dálkové ovládání
G24	Prodloužení garance kvality a funkčnosti na 24 měsíců
	<b>Abroll 8,5 m3</b>
	<b>Abroll - Valník</b>
	<b>Abroll - 5m3</b>
	<b>1 ks síť + 1 ks krycí plachta</b>

Jednatel: Ing. Cestmír Vespalec  
IČ: 26842963 DIČ: CZ26842963  
Firma je registrována v OR, vedeném u Krajského soudu v Ostravě,  
odd. C, vložka 28162

CENTRUM MORAVA AUTO, s.r.o.  
Prchalov 78, 742 58 Píňbor  
Provozovna: Sedlnice 530, 742

**MAN**



## Popis vozidla pro: TGM 18.290 4x4 BB CH



Ilustrace se mohou lišit

### Standardy vozidla

Produktová skupina	Nová generace MAN Truck
Popis variant	TGM 18.290 4x4 BB CH
Kód MAN	YZJ2PUYO
<b>Typ vozidla</b>	<b>Typ vozidla valník a podvozek (LK)</b>
Kabina řidiče	Kabina řidiče CC: kompaktní (úzká, krátká, standardně vysoká)
Rozvor kol	4200 mm
Převis	2126 mm
Umístění řízení	vlevo

### Svislé zatížení

	Národní schválení	Technické zatížení	Technické zatížení plus
Celková hmotnost	18 000 kg	18 000 kg	18 000 kg
Přední náprava	7 600 kg	7 600 kg	7 600 kg
Zadní náprava	11 600 kg	11 600 kg	11 600 kg

### Vodorovné zatížení

	Národní schválení	Technické zatížení	Technické zatížení plus
Celková hmotnost jízdní soupravy	36 000 kg	36 000 kg	36 000 kg



Použité obrázky v této nabídce mají ilustrativní význam a mohou se lišit od skutečné konfigurace. Další informace o výběru pneumatik „selektivně“ získáte u našich prodejců.

#### Charakteristika vozidla

<input type="checkbox"/>	Cílová země Česká republika (CZ)	0P3IP
<input type="checkbox"/>	Obchodní tonáž 18 t	0P8LF
<input type="checkbox"/>	Základní provedení vozidla, Allround	0PGCU
<input type="checkbox"/>	Pravostranný provoz	0P3F5
<input type="checkbox"/>	Dokumentace vozidla v češtině	0P2LV
<input type="checkbox"/>	Označení v češtině	0P8NT
<input type="checkbox"/>	Umístění kabiny řidiče 480 mm (odstup spodního okraje rámu od podlahy kabiny řidiče)	0PHBC
<input type="checkbox"/>	Schválení vozidla, třída N3G	0P3JS
<input type="checkbox"/>	Omezovač maximální rychlosti jízdy, 90 km/h, elektronický, snížení výkonu motoru	0P2UJ
<input type="checkbox"/>	VO (E.U.) 696/2009, EuroVle (emise z těžkých nákladních vozidel) splňuje	0PJPC
<input type="checkbox"/>	Maximální hladina hluku vozidla, 78 dB, dle UNECE-R 61.03	0P2YJ
<input type="checkbox"/>	Výška nad nezátíženou kabinou řidiče do 4 000 mm	0PHA1
<input type="checkbox"/>	Výtočení zádi voz. do 800 mm/1000 mm se zvednutou nebo řízenou poslední nápravou	0PHDB
<input type="checkbox"/>	Klasifikace vozidla podle nařízení VO(EU) 2018/858	0PKAW
<input type="checkbox"/>	Mezinárodní registrační dokumentace (COC)	0P3AQ
<input type="checkbox"/>	Bez registrační dokumentace, národní	0P3B0
<input type="checkbox"/>	Zvláštní potvrzení pro provoz v kamionové nebo komunální dopravě	0P3CK
<input type="checkbox"/>	Provedení vozidla, komunální	0PBX1
<input type="checkbox"/>	Distribuční doprava, kusové zboží	0P6WA
<input type="checkbox"/>	Zvýšení nosnosti u přední nápravy pro zimní službu při max. 62 km/h (mj. pneumatiky do 16 %)	0P0UV
<input type="checkbox"/>	260 Vozidlo zimní údržby silnic	0P2RS
<input type="checkbox"/>	Teplotní rozsah použití vozidla, mírný	0P0G7
<input type="checkbox"/>	Rozvodovky pro obecné nasazení	0P4F0
<input type="checkbox"/>	olejová vana pro stoupavost, do 30 %	0P4F3
<input type="checkbox"/>	Balíček pro přívěs	0PFXN
<input type="checkbox"/>	Lakování Special Request	0PJTD
<input type="checkbox"/>	Bez individuálního balíčku Lion	0PJT1
<input type="checkbox"/>	18 000 kg přípustná zátěž celková vertikální, národní schválení	0P6PB
<input type="checkbox"/>	18 000 kg přípustná zátěž celková vertikální tech.	0P6S4
<input type="checkbox"/>	18 000 kg přípustná zátěž celková vertikální tech. Plus	0P6GQ
<input type="checkbox"/>	36 000 kg přípustná celková hmotnost jízdní soupravy, národní schválení	0PBIA
<input type="checkbox"/>	36 000 kg přípustná celková hmotnost jízdní soupravy, technicky homologováno.	0P4Y1
<input type="checkbox"/>	36 000 kg přípustná celková hmotnost jízdní soupravy, tech. Plus	0PBO6
<input type="checkbox"/>	Upozornění: Omezená ovladatelnost při zapnuté uzávěrci diferenciálu na přední nápravě	0PFZN
<input type="checkbox"/>	Upozornění: Při vysoké celkové hmotnosti jízdní soupravy vyšší opotřebení hnacích ústrojí a zkrácení životnosti	0PFZP
<input type="checkbox"/>	Upozornění: Max. tech. přípustná celková hmotnost jízdní soupravy 24 000 kg při zapnuté terénní redukci v rozdělovací převodovce	0PFZR
<input type="checkbox"/>	Bez upozornění (opotřebení kloubové hřídele)	0PJRV
<b>Podvozek</b>		
<input type="checkbox"/>	4.200 mm hlavní rozvor	0P2ZQ
<input type="checkbox"/>	tloušťka podélného ramene, hlavní rám 8 mm	0P0Y6
<input type="checkbox"/>	Záď vozidla, rovný konec rámu	0P0XT
<input type="checkbox"/>	tlumič výfuku, na boku, vpravo	0P1BH



- Koncová trubka výfuku, ke středu rámu
- Nasávání vzduchu, za kabinou řidiče, nad převodovkou (ne pro standardní nastavení)
- 2 baterie, 12 V, 180 Ah, Longlife (EFB), bezúdržbové

0P1BT  
0P8N7  
0PGB1



- Alternátor, třífázový, 28 V, 110 A, 3 080 W, Local Interconnect Network
- Prostor baterií, středí, 2 baterie
- Prostor baterií, vlevo
- Hlavní spínač baterie, mechanický
- Jistič

0P1EY  
0P0WU  
0P0WO  
0P0WF  
0P1V2



- 160 l objem nádrže, palivová nádrž, vpravo
- Palivová nádrž, vpravo, ocel
- Průřez nádrží, boční, nízké
- 35 l objem nádrže, zásobník AdBlue, vpravo
- Zásobník AdBlue, vpravo, umělá hmota
- Uzávěr palivové nádrže, uzamykatelný, pro společný uzávěr
- Uzávěr pro zásobník Ad-Blue, uzamykatelný
- Poloha předřadného palivového filtru na rámu
- Bez ochrany proti podjetí, vpředu

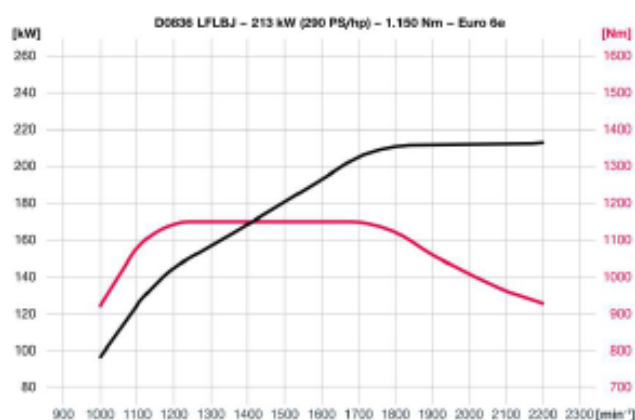
0P4DZ  
0P4GN  
0P4HF  
0P4CZ  
0P4HU  
0P4H6  
0P4GE  
0PKN2  
0P1FM



<input type="checkbox"/>	Bez pracovní plošiny	0P0VH
<input type="checkbox"/>	Bez ochrany proti podjetí, z boku	0P1FG
<input type="checkbox"/>	Rezervní kolo, bez držáku rezervního kola, provizorně připevněné	0P1GR
<input type="checkbox"/>	Ochrana proti podjetí, zadní, kruhová	0P1FD
<input type="checkbox"/>	Podkládací klín, s uchycením	0P1FO
<input type="checkbox"/>	Bez místkového upevňovacího úhelníku / plechů zachycujících smykovou sílu	0P0X6
<input type="checkbox"/>	Vzduchový kompresor, 1 válec, 238 ccm, s úsporným systémem	0P4Y2
<input type="checkbox"/>	Úprava tlakového vzduchu, pneumaticky regulovaná	0P0AB
<input type="checkbox"/>	Zásobník stlačeného vzduchu, ocel	0P0XH
<input type="checkbox"/>	Elektronický brzdový systém (EBS)	0P0BL
<input type="checkbox"/>	Antiblokovací systém (ABS)	0P0BE
<input type="checkbox"/>	Asistent plného brzdění	0P0CM
<input type="checkbox"/>	Bez přípravy pro řídicí jednotku EBS-Full	0PHPM
<input type="checkbox"/>	Motorová brzda, výfuková klapka	0P0BU
<input type="checkbox"/>	Bubnové brzdy na přední nápravě	0P11A
<input type="checkbox"/>	Bubnové brzdy na zadní nápravě	0P116
<input type="checkbox"/>	Ovládní parkovací brzdy v přístrojové desce, elektronická parkovací brzda	0P3KG
<input type="checkbox"/>	Parkovací brzda s pružinovým posilovačem na zadních nápravách (vč. tačené/vlečené nápravy)	0PGBL
<input type="checkbox"/>	Asistent rozjezdu MAN EasyStart	0P1TF
<input type="checkbox"/>	Zadní světa	0P2AQ
<input type="checkbox"/>	Výstražné zařízení pro couvání, akustické, při zařazeném zpátečním rychlostním stupni	0P3CD
<input type="checkbox"/>	Test funkce svícení	0P2AD
<input type="checkbox"/>	Boční obrátivá světa, LED	0P2BJ

**Hnací ústrojí / podvozek**

<input type="checkbox"/>	Vznětový motor MAN D0836 LFLBJ, výkon 213 kW (290 k), točivý moment 1 160 Nm, Euro 6e	0PIAJ
--------------------------	---	-------



<input type="checkbox"/>	Palivový filtr, vyhřívaný, pro paliva třídy čistoty 21	0PHIF
<input type="checkbox"/>	Předřadný palivový filtr, s odlučovačem oleje/vody, s vodním senzorem, vyhřívaný (směsný ventil)	0P4XP
<input type="checkbox"/>	Odvětrání, kliková skříň, uzavřená	0P6PM
<input type="checkbox"/>	Protihlukový kryt motor	0P2E7



<input type="checkbox"/>	Chladič motoru, normální délka	0P4XX
<input type="checkbox"/>	Ochrana chladiče dole	0P1XE
<input type="checkbox"/>	Měrka oleje a digitální ukazatel hladiny oleje, motor	0P0B6
<input type="checkbox"/>	Nemrznoucí a antikorozi prostředek, do -32 °C	0P0AK
<input type="checkbox"/>	<b>Žhavení</b>	<b>0P0GD</b>
<input type="checkbox"/>	Regenerace stavu katalyzátoru, spustitelná pouze po varování	0PGCN
<input type="checkbox"/>	MAN TipMatic 12:12 OD	0P5VP
<input type="checkbox"/>	Převodovka pro normální zásuvný podíl v jízdním režimu	0PGDA
<input type="checkbox"/>	Ovládní MAN TipMatic, s hlavní pákou řízení, ruční (volba DNR, volba strategie řízení)	0P3KI
<input type="checkbox"/>	Funkce převodovky MAN Idle Speed Driving	0P0ER
<input type="checkbox"/>	Jízdní program MAN TipMatic Efficiency do 70 000 kg	0P0FA
<input type="checkbox"/>	Jízdní program MAN TipMatic Offroad, do 70.000 kg	0P0F4
<input type="checkbox"/>	Rozdělovací převodovka MAN G102 se silničním a terénním převodovým stupněm	0P4XH
<input type="checkbox"/>	Management rozdělovací převodovky a uzávěrky, elektronicky (ABS pro provoz v terénu)	0P0FU
<input type="checkbox"/>	Jednokotoučová spojka, 396 mm, suchá	0P0DS
<input type="checkbox"/>	Nezbytný rychlostní index pneumatik G	0PFWA
<input type="checkbox"/>	Pneumatik přední nápravy volitelně 315/80R22,5 hnaná, S+T, bezdušová (164/160 K)	0PEXP
<input type="checkbox"/>	Typ rátku, přední náprava, ocel, 1dílný	0P0P0
<input type="checkbox"/>	Rozměr rátku, přední náprava, 10otvor. 9,00x22,5	0P0NI
<input type="checkbox"/>	Krycí kroužek matic kol, přední náprava	0P0PR
<input type="checkbox"/>	Pneumatik zadní nápravy volitelně 315/80R22,5 hnaná, S+T, bezdušová (164/160 K)	0P0RX
<input type="checkbox"/>	Typ rátku, zadní náprava, ocel, 1dílný	0P000
<input type="checkbox"/>	Rozměr rátku, zadní náprava, 10otvor. 9,00x22,5	0P0MU
<input type="checkbox"/>	Rezervní kolo, podle konfigurace obutí zadní nápravy	0P0MF
<input type="checkbox"/>	Hadice na huštění pneumatik 10 metrů s manometrem	0P1U9
<input type="checkbox"/>	Převod řízení, standardní	0P1JX
<input type="checkbox"/>	Nádržka oleje řízení s elektrickou měřicí sondou	0P1JV
<input type="checkbox"/>	Přední náprava, 9 000 kg, náprava s planetovými koly, bez hnacího hřídele, přímá, řízená, nezvedací	0P6ES
<input type="checkbox"/>	Blatník, přední náprava	0P1AT
<input type="checkbox"/>	Zadní náprava, 13 000 kg, náprava s planetovými koly, bez hnacího hřídele, přímá, neřízená, nezvedací	0P4ZN
<input type="checkbox"/>	Přepravní blatník, zadní náprava	0P1AQ
<input type="checkbox"/>	Stálý převod, i=4,83	0P0DA
<input type="checkbox"/>	Uzávěrky diferenciálu, hnané zadní nápravy	0P0DI
<input type="checkbox"/>	Uzávěrky diferenciálu, hnané přední nápravy	0P0DK
<input type="checkbox"/>	Výstražný buzák při vložených uzávěrkách přední nápravy	0P0DQ
<input type="checkbox"/>	Odpružení listovými pružinami na zadní nápravě, parabolické, 4listové, ocel	0PGBF
<input type="checkbox"/>	7.600 kg nosnost pružin přední náprava	0P6CZ
<input type="checkbox"/>	11.600 kg nosnost pružin zadní náprava	0P6BT
<input type="checkbox"/>	Tlumič na přední nápravě	0P1M4
<input type="checkbox"/>	Tlumič na zadní nápravě	0P1LQ
<input type="checkbox"/>	Stabilizátor, přední náprava	0P1LD
<input type="checkbox"/>	Stabilizátor, zadní náprava	0P1LA
<input type="checkbox"/>	Uchytcení nápravy ne jako trojúhelníkové rameno	0P6ZY
<input type="checkbox"/>	Bez ovládní pneumatického pérování přívěsu	0PHN2



**Kabina řidiče**

- Kabina řidiče CC: kompaktní (úzká, krátká, standardně vysoká)

0P2DK



- Uložení kabiny řidiče, basic
- Zařízení pro vyklápění kabiny řidiče, ruční
- Bez zvedací střechy / středního okna
- Nárazník, ocel, 3dílný
- Přední nástup, integrovaný, s možností přidržení
- Přední okno, vrstvené bezpečnostní sklo (VSG), tónované
- Sluneční clona, před předním oknem
- Stěrače předního okna
- Aktivace stěračů, ruční
- Stupačka, vyfuková
- Centrální zamykání, bez dálkového ovládání
- 2 klíče od vozidla
- Bez prodloužení dveří
- Označení dveří, dle obchodní tonáže vozidla
- Okna dveří, tónovaná
- Okno dveří, bezpečnostní sklo
- Zadní stěna kabiny řidiče, s oknem
- Bez balení světel a světlometů
- Přední světlomet, H7
- Ochrana proti kamínkům pro přední světlometry, mřížka s velkými a malými oky
- Světla pro denní svícení, LED

0P1V8  
0P1V6  
0P1VY  
0P1SG  
0P1VE  
0P1X0  
0P1WK  
0P1WG  
0P1UL  
0P1V0  
0P1WS  
0P3JT  
0P1WV  
0P2DQ  
0P1WO  
0P1WM  
0P1VB  
0PKWU  
0P1ZN  
0P1CD  
0P2BP



□ **Mlhový světlomet, H7**

0P2AH



- Regulace sklonu světlometů, ruční
- Zapnutí světel pro jízdu, ručně
- 2 obrysová světla, žárovka
- Komfortní funkce blikání, aktivovatelná
- Směrová světla, boční, žárovka
- 2 houkačky na stlačený vzduch na střeše kabiny řidiče
- Majáky, LED, žluté, s hlídáním funkce (jednotlivé LED svítí v kaskádě, kolem dokola)
- 2 majáky na střeše kabiny řidiče, 1 vpravo a 1 vlevo
- 2 pracovní světlomety na střeše kabiny řidiče, 1 vpravo a 1 vlevo
- Příprava pro pracovní světlomety
- Spínač pracovního světlometu
- Příprava pro osvětlení ložného prostoru
- Bez majáků na zádi vozidla
- Venkovní zpětné zrcátko, elektricky nastavitelné s asistentem pro manévrování, vyhřívané
- Pouzdro zrcátka, nelakované
- Komponenty vozidla, vhodné pro šířku nastavitel 2 400 mm až 2 600 mm
- Blízkopohledové zrcátko, vlevo, elektricky přestavitelné, vyhřívané
- Blízkopohledové zrcátko, vpravo, elektricky přestavitelné, vyhřívané
- Přední zrcátko, manuálně nastavitelné
- Bez balení zrcátek
- Potahy sedadel, textil, standardní
- Komfortní sedadlo řidiče, pneumaticky odpružené
- Vyhřívání sedadla řidiče
- Loketní opěrky sedadla řidiče
- Nastavení výšky bezpečnostního pásu, sedadlo řidiče
- Sedadlo spolujezdce, neodpružené, se sklíňkou
- Úložný prostor v konzole sedadla spolujezdce
- Prostřední sedadlo, sklopné opěradlo, 2bodový pás
- Indikace bezpečnostního pásu, 1. řada sedadel, akustická a optická
- Bez balení sedadel řidiče
- Bez balení sedadel spolujezdce

0P2AC  
0P1ZF  
0P2BT  
0P1ZW  
0P1ZS  
0P1UW  
0P2BD  
0P2B3  
0P1YM  
0PJPZ  
0P6U6  
0P2A6  
0PJRO  
0P2CB  
0P2CP  
0P2CT  
0P2CD  
0P2CG  
0P2CJ  
0PKWV  
0P2PQ  
0P2P2  
0P2PX  
0P2OE  
0P4XQ  
0P2OO  
0P2Q6  
0P2PG  
0PBL1  
0PKXV  
0PKXU





- Multifunkční volant, nastavitelná výška a sklon

0P2GD



Multifunkční volant se 4 paprsky lze individuálně nastavovat podle polohy řidiče při sezení a odklápět pro snadný výstup. Navíc má ovládací tlačítka ve vnitřní části volantu pro jednoduché a pohodlné ovládání různých funkcí.

**UŽITEK ZÁKAZNÍKA**

- Komfortní funkce nastavení (výška a sklon)
- Zlepšený nástup, výstup a průchod odklopením volantu

**MULTIFUNKČNÍ TLAČÍTKA**

- Jednoduché a intuitivní ovládání
- Vyšší bezpečnost jízdy a komfort
- Bezpečnost ovládání díky interakci s indikacemi na displeji řidiče

- |   |       |
|---|-------|
| □ Volant s parkovací polohou                                  | 0P2GE |
| □ Blokování volantu   | 0P3JZ |
| □ Kombinovaný přístroj, Basic kmlh                            | 0P3L3 |
| □ Tachograf, digitální, s dálkovou komunikací (dle DSRC), MAN | 0P6DW |
| □ Tachograf / tachometr, kalibrovaný                          | 0P2KG |



- 2 zásuvky, kabina řidiče uprostřed, 12 V a 24 V

0P2HX



- Příprava pro rádiovou stanici s anténou CB na střeše kabiny řidiče 0P2NK
- 4 jednoduché šachty DIN, střední jeřáb, přední 0P2FJ
- Bez odkládací přihrádky vedle sedadla 0PJRS
- Klimatizace, Climatronic 0P2NT

Climatronic umožňuje plně automatickou klimatizaci kabiny řidiče. Veškeré funkce klimatizace je možné pohodlně ovládat pomocí ovládacích prvků umístěných ve středovém panelu. Zvolené teploty se dosahují podle toho, má-li se kabina řidiče vyhřívat nebo ochlazovat, individuálním přizpůsobením přiváděného vzduchu. Teplota se automaticky, tiše a nenápadně udržuje nebo přizpůsobuje, aby bylo zaručeno co největší pohodlí.

Nově koncipované výfuky vzduchu a jejich optimální umístění v kabině řidiče se starají o ideální rozdělování vzduchu, takže v případě orosených nebo zamrzlých skel kabiny řidiče je rychle umožněn dobrý výhled. Automatická recirkulace vzduchu navíc zajišťuje, aby škodlivinami zatížený venkovní vzduch nepronikal do kabiny řidiče.

#### UŽITEK ZÁKAZNÍKA

##### TOPENÍ/VĚTRÁNÍ

- Efektivní topení a větrání kabiny řidiče pro příjemné klima v interiéru kabiny.
- Komfortní a intuitivní ovládání
- Účinná funkce Defrost / Defog za účelem odmrazení a odmízení oken.

##### CLIMATRONIC

- Optimální komfort klimatizováním kabiny řidiče.
- Nastavení přesné požadované teploty
- Příjemné klima kabiny řidiče může přispět k zachování schopnosti koncentrace řidiče a zabránit předčasné únavě

##### AUTOMATICKÁ RECIRKULACE VZDUCHU

- Vysoká kvalita vzduchu v kabině řidiče díky automatickému přepínání klimatizace v závislosti na kvalitě vzduchu z venkovního na recirkulovaný vzduch

- Barevný tón Moon Grey pro vnitřní prostor kabiny řidiče 0P2I6
- Stylové řešení vnitřního prostoru podle barevného tónu 0PGBT
- Sluneční clona na předním okně, vevnitř sklopitelná 0P2FE
- Protisluneční roleta bočních oken, vnitřní, mechanická, strana řidiče 0P2FH



<input type="checkbox"/>	Vnitřní osvětlení centrální	0PHA6
<input type="checkbox"/>	Světa na čtení, strana řidiče	0P2IQ
<input type="checkbox"/>	Osvětlení nástupního prostoru	0P2IO
<input type="checkbox"/>	Vnitřní obložení dveří, omyvatelné	0P2IA
<input type="checkbox"/>	Odkládací přihrádka, zadní stěna kabiny řidiče strana řidiče	0P2EY
<input type="checkbox"/>	Madlo uvnitř nad všemi dveřmi kabiny řidiče	0P2G2
<input type="checkbox"/>	Madlo, střecha kabiny řidiče, vnitřní	0P2G0
<input type="checkbox"/>	Madla pro nastupování, standardní	0PHPK
<input type="checkbox"/>	Bez paketu místa řidiče Komfort	0PKXT
<input type="checkbox"/>	Bez paketu osvětlení interiéru	0PKNF
<input type="checkbox"/>	Bez paketu odkládacích ploch a úložných prostorů	0PKXS
<input type="checkbox"/>	Bez zvedáku vozidla	0P3F6
<input type="checkbox"/>	Bez paketu příslušenství a nářadí	0PKXA
<input type="checkbox"/>	Palubní nářadí	0P2TX
<input type="checkbox"/>	Výstražný trojúhelník	0P3FI
<input type="checkbox"/>	Výstražné světlo, s funkcí trvalého světla	0P3FF

**Inteligentní nákladní automobil**

<input type="checkbox"/>	Elektronický stabilizační program (ESP)	0P1TN
<input type="checkbox"/>	Regulace prokluzu (ASR)	0P1T2
<input type="checkbox"/>	Tempomat (regulace rychlosti jízdy FGR)	0P1TR



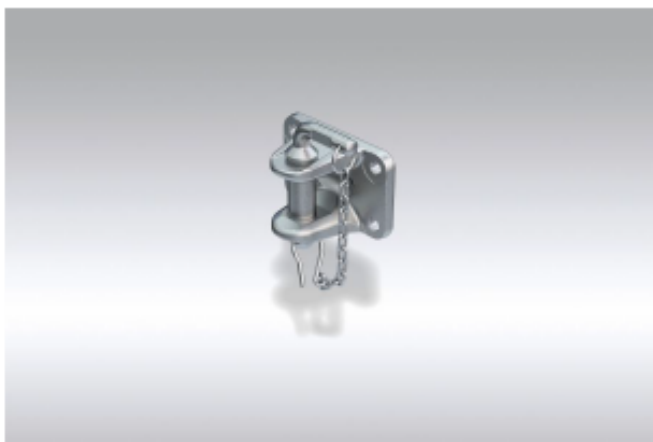
<input type="checkbox"/>	Bez asistenčního systému nouzového brzdění	0P1U6
<input type="checkbox"/>	Bez systému rozpoznání způsobilosti k jízdě	0PHN6
<input type="checkbox"/>	Bez Front Detection	0PHNA
<input type="checkbox"/>	Bez rozpoznání dopravních značek	0PHNE
<input type="checkbox"/>	Bez Reversing Motion Systemu	0PHNV
<input type="checkbox"/>	Bez snímače odstupů	0PKA0
<input type="checkbox"/>	MAN Médiasystém 7 palců	0P2M2
<input type="checkbox"/>	Reprodukční systém MAN	0P2MF
<input type="checkbox"/>	Bez navigační mapy	0P2N2



- MAN Telematics 0P2MO

#### Nástavby / rozhraní

- Bez brzdového připojení sedlového návěsu za kabinou řidiče 0P1O3
- Bez točnice 0P1RJ
- Bez snímání točnice 0PHN7
- Odtahová spojka na koncovém příčném nosníku, RINGFEDER, typ 6461 0P1MY



- Bez připoje brzdý přívěsu na konci rámu, střed 0P1O0
- 2kanálový přípoj brzd přívěsu, konec rámu, vlevo, standardní spojka 0P1NX
- Zásuvka přívěsu, konec rámu, 24 V, 15pólová 0P1OM
- Zásuvka přívěsu pro protiblokovací systém (ABS), konec rámu 0P1O4
- Rozhraní pro elektrické napájení nástavby, za přední kapotou 0P1DD
- Rozhraní pro výměnu dat s nást. (specifický řídicí modul zákazníka KSM) a regulaci mezikláček motoru (ZDR), přední část kabiny řidiče 0P2NA
- Vedlejší pohon, v závislosti na převodovce, typ NH1c, bez přírub, f=1,22, poloha cca 3:00 hodin 0P4PX
- Bez rotoru ventilátoru pro vedlejší pohon, v závislosti na převodovce 0P4VR
- Funkční parametry pro vedlejší pohon, v závislosti na převodovce, jízdní provoz 0P4WP
- Oborová parametrizace, obecně 0P4X0
- Spojka tažného vozidla, střední, integrovaná do nárazníku / předního příčného nosníku, se spojovacím svorníkem 0P1MK

#### Lakování

- Krycí lak kabiny řidiče 0P6YB
- Strukturální lak, stupačky 0P6X9
- Strukturální lak blatníků, za kabinou řidiče 0P6YG
- Strukturální lak nárazníků, ocel 0P6YQ
- Krycí lak podvozek 0P6YC
- Krycí lak ráfků, ocel, barva bílý hliník 0P6YL


**National unit**


---

<input type="checkbox"/>	sada hasičák+lékárna+bunda	CZ107
<input type="checkbox"/>	předprodejní servis	CZ201
<input type="checkbox"/>	první servis	CZ202
<input type="checkbox"/>	bez prestavby ADR	CZ214
<input type="checkbox"/>	bez servisní práce-elektronika	CZ227
<input type="checkbox"/>	bez montáže TollCollect	CZ229
<input type="checkbox"/>	bez montáže vřslačky	CZ230
<input type="checkbox"/>	bez montáže výstražných světel	CZ231
<input type="checkbox"/>	bez servisní práce-mechanika	CZ234
<input type="checkbox"/>	zadna montaz	CZ237
<input type="checkbox"/>	bez bundy pro řidiče	CZ303
<input type="checkbox"/>	bez aktivace TACHOGRAFU	CZ316
<input type="checkbox"/>	bez příplatek materiál	CZ767
<input type="checkbox"/>	BEZ DOKUMENTU CEMT	CZ912

**Barva**


---

<input type="checkbox"/>	Křivcí lak podvozek	GRAFITOVÁ ČERNÁ RAL 9011	W
<input type="checkbox"/>	Křivcí lak kabiny řidiče	ČISTĚ BÍLÁ RAL 9010	N



## Technická data: TGM 18.290 4x4 BB CH / L38DAA03

Typ vozidla: Typ vozidla valník a podvozek (LK)		TD026	Technická přípustná celková hmotnost vozidla	18000
Kabina řidiče: Kabina řidiče CC: kompaktní (úzká, krátká, standardně vysoká)		TD031	Maximální přípustná celková hmotnost jízdní soupravy	36000
Druh pohonu: 4x4		TD032	Maximální přípustné zatížení přívěsu	0
<b>Délky</b>		<b>mm</b>		
TD071	Celková délka			8129.0
TD063	Přední převis vozidla			1604.0
TD067	Rozvor mezi přední nápravou			0
TD068	Rozvor mezi táčnou a zadní nápravou			0
TD069	Rozvor mezi zadní nápravou			0
TD060	Rozvor mezi zadní a vlečnou nápravou			0
TD064	Zadní převis rámu			2126.0
TD072	Vzdálenost mezi první přední nápravou a nástavbou			391.0
TD067	Vzdálenost mezi čepem návěsu a přední nápravou, jmenovitá poloha			-
TD074	Poloměr protočení vpředu			-
TD075	Poloměr protočení vzadu			-
TD068	Spřezná délka			7910.0
<b>Šírky</b>		<b>mm</b>		
TD008	Šířka včetně zpětného zrcátka			2981.0
TD001	Šířka přes kabinu			2240.0
<b>Rám</b>		<b>mm</b>		
TD009	Šířka rámu vpředu			966.0
TD010	Šířka rámu vzadu			866.0
TD078	Profil rámu			220 x 70 x 8
<b>Výšky</b>		<b>mm</b>		
TD033	Maximální vnější výška, nenaložené vozidlo			3206.0
TD082	Celková přepravní výška, bez nákladu			3206.0
TD034	Maximální vnější výška, naložené vozidlo			3117.0
TD035	Výška rámu na teoretickém zadním rozvoru kol, nenaložené vozidlo			1268.0
TD036	Výška rámu na teoretickém zadním rozvoru kol, naložené vozidlo			1131.0
TD045	Zvednutí z jízdní polohy, vpředu			0.0
TD046	Snižení z jízdní polohy, vpředu			0.0
TD047	Zvednutí z jízdní polohy, vzadu			0.0
TD048	Snižení z jízdní polohy, vzadu			0.0
TD061	Výška nad zemí nezátěžené točnice			-
TD062	Výška nad zemí zatěžené točnice			-
<b>Rozměry kruhu</b>		<b>m</b>		
TD065	Průměr kružnice			16.1
TD066	Poloměr zatažení			17.6
<b>Hmotnosti/zatížení</b>		<b>kg</b>		
TD026	Hmotnost podvozku s kabinou řidiče			6736
TD027	Hmotnost podvozku vpředu			4463
TD028	Hmotnost podvozku vzadu			2273
TD029	Užitečné zatížení			11264
TD018	Maximální přípustná celková hmotnost vozidla			18000

Technická data je nutno chápat jako přibližné hodnoty. Hodnoty jsou částečně zjednodušené. Další informace a popis naleznete v příslušných informacích v přehledu. Obsah a údaje byly sestaveny s max. pečlivostí. Nepřebíráme však žádné záruky za správnost a aktuálnost poskytnutých údajů a hodnot. Opravy a změny vyhrazeny. Společnost MAN Truck & Bus AG ručí pouze v případech úmyslného nebo hrubého zanedbání a zaviněného porušení základních smluvních závazků.



## Informační údaje - emise CO2

### Informační údaje - emise CO2

Vozidlo	TGM 18.290 4x4 BB CH
Třída vozidla	
Skupina vozidel	
Podskupina vozidel	
Verze simulačního nástroje	

**005-20006-DAT\_NOT\_CO2\_RELEVANT**

**Pro tuto konfiguraci vozidla neexistuje ohledně údajů o emisích CO2 žádná platná legislativa.**

## **PŘÍLOHA Č. 2**

### **OBCHODNÍ PODMÍNKY**

# **Obchodní podmínky ke Kupní smlouvě**

#### **OBSAH OBCHODNÍCH PODMÍNEK**

<b>ČÁST 1 - ÚVODNÍ USTANOVENÍ</b> .....	33
<b>ČÁST 2 - NÁVRH NA UZAVŘENÍ KUPNÍ SMLOUVY</b> .....	33
<b>ČÁST 3 - PŘEDMĚT KOUPE</b> .....	34
<b>ČÁST 4 - CENA A PLATEBNÍ PODMÍNKY</b> .....	34
<b>ČÁST 5 - MÍSTO DODÁNÍ PŘEDMĚTU KOUPE</b> .....	36
<b>ČÁST 6 - DOBA DODÁNÍ PŘEDMĚTU KOUPE</b> .....	36
<b>ČÁST 7 - PŘEPRAVA PŘEDMĚTU KOUPE</b> .....	36
<b>ČÁST 8 - DALŠÍ DODACÍ PODMÍNKY</b> .....	37
<b>ČÁST 9 - PŘEDÁNÍ A PŘEVZETÍ PŘEDMĚTU KOUPE</b> .....	37
<b>ČÁST 10 - PŘECHOD VLASTNICKÉHO PRÁVA A NEBEZPEČÍ ŠKODY</b> .....	38
<b>ČÁST 11 - VADY PLNĚNÍ A ZÁRUKA</b> .....	38
<b>ČÁST 12 - UPLATNĚNÍ PRÁV Z VADNÉHO PLNĚNÍ</b> .....	39
<b>ČÁST 13 - PODMÍNKY ODSTRANĚNÍ VAD</b> .....	39
<b>ČÁST 14 - SANKCE</b> .....	40
<b>ČÁST 15 - Odstoupení od kupní smlouvy</b> .....	40
<b>ČÁST 16 - OSTATNÍ UJEDNÁNÍ</b> .....	41



## ČÁST 1 - ÚVODNÍ USTANOVENÍ

1. Pro účely těchto Obchodních podmínek mají následující slova význam u nich uvedený:
  - 1.1. **Občanský zákoník** – zákon č. 89/2012 Sb., občanský zákoník, ve znění pozdějších předpisů.
  - 1.2. **ZoDPH** – zákon č. 235/2004 Sb., o dani z přidané hodnoty, ve znění pozdějších předpisů.
  - 1.3. **ZoÚ** – zákon č. 563/1991 Sb., o účetnictví, ve znění pozdějších předpisů.
  - 1.4. **Kupující** – Správa železniční dopravní cesty, státní organizace, IČO 70994234, se sídlem Praha 1 – Nové Město, Dlážděná 1003/7, PSČ 110 00, zapsaná v obchodním rejstříku vedeném Městským soudem v Praze pod sp. zn. A 48384.
  - 1.5. **Prodávající** – osoba uvedená v Kupní smlouvě jako Proávající.
  - 1.6. **Smluvní strany** – Kupující a Proávající.
  - 1.7. **Smluvní strana** – Kupující nebo Proávající dle smyslu ujednání.
  - 1.8. **Kupní smlouva** – smlouva uzavřená mezi Smluvními stranami, která odkazuje na Obchodní podmínky.
  - 1.9. **Obchodní podmínky** – text těchto obchodních podmínek.
  - 1.10. **Předmět koupě** – věc nebo věci specifikované v Kupní smlouvě.
  - 1.11. **Kupní cena** – cena Předmětu koupě sjednaná v Kupní smlouvě.
  - 1.12. **Doklady** – veškeré listiny, které se k Předmětu koupě vztahují a které jsou třeba k jeho převzetí a užívání; veškerá rozhodnutí, sdělení, souhlasy, povolení či jiné výsledky úkonů orgánů státní správy či jiných subjektů, nezbytné dle právních předpisů k prodeji a dodání Předmětu koupě Kupujícímu; veškeré listiny (vyjma Výzvy k úhradě) které je Proávající dle Kupní smlouvy povinen předat Kupujícímu; veškeré Doklady je Proávající povinen předat Kupujícímu v českém jazyce nebo v originále a českém překladu.
  - 1.13. **Obalový materiál** – palety, dřevěné desky či jiné věci, které slouží pro potřeby přepravy nebo ochrany Předmětu koupě. Dle kontextu Kupní smlouvy se rozumí Obalovým materiálem též jednotlivý kus palety, dřevěné desky nebo jiné věci.
  - 1.14. **Dodací list** – list osvědčující dodání, jehož minimální náležitosti jsou uvedeny v části Předání a převzetí Předmětu koupě.
  - 1.15. **Záruční doba** – doba, do jejíhož uplynutí je Kupující oprávněn uplatňovat práva z vad plnění poskytnutého Proávajícím na základě Kupní smlouvy; Záruční doba činí 24 měsíců.
  - 1.16. **Výzva k úhradě** – daňový doklad, je-li Proávající povinen dle ZoDHP uhradit v souvislosti s dodáním Předmětu koupě nebo jeho části DPH, nebo faktura, pokud Proávající v souvislosti s dodáním Předmětu koupě nebo jeho části není dle ZoDHP povinen uhradit DPH.
  - 1.17. **TÚDC** – Technická ústředna dopravní cesty, jako organizační jednotka Kupujícího.
2. Kupní smlouva se řídí těmito Obchodními podmínkami, pokud tak Kupní smlouva stanoví, nebo pokud z ní jiným způsobem vyplývá, že tyto Obchodní podmínky jsou přílohou či součástí Kupní smlouvy, nebo pokud Kupní smlouva na Obchodní podmínky jiným způsobem odkáže.

## ČÁST 2 - NÁVRH NA UZAVŘENÍ KUPNÍ SMLOUVY

3. Odpověď Smluvní strany na návrh na uzavření Kupní smlouvy učiněný druhou Smluvní stranou, která vymezuje obsah návrhu jinými slovy nebo která obsahuje jakékoliv, byť nepodstatné, dodatky, odchylky, výhrady nebo omezení není přijetím návrhu.
4. I pozdní přijetí návrhu na uzavření Kupní smlouvy má účinky včasného přijetí, pokud navrhuje Smluvní strana bez zbytečného odkladu alespoň ústně vyrozumí druhou Smluvní stranu, že přijetí považuje za včasné, nebo pokud se začne chovat ve shodě s návrhem.

5. Plyne-li z písemnosti, která vyjadřuje přijetí návrhu na uzavření Kupní smlouvy, že byla odeslána za takových okolností, že by došla navrhuující Smluvní straně včas, kdyby její přeprava probíhala obvyklým způsobem, má pozdní přijetí účinky včasného přijetí, ledaže navrhuující Smluvní strana bez odkladu vyrozumí alespoň ústně druhou Smluvní stranu, že považuje návrh za zaniklý.
6. Bez ohledu na jakékoliv okolnosti nelze přijmout návrh na uzavření Kupní smlouvy tak, že se Smluvní strana, jíž je návrh určen, podle návrhu zachová.
7. **Odkáží-li Smluvní strany v návrhu na uzavření Kupní smlouvy i v přijetí návrhu na obchodní podmínky, které si odporují, je Kupní smlouva přesto uzavřena s obsahem určeným v tom rozsahu, v jakém obchodní podmínky nejsou v rozporu; to platí i v případě, že to obchodní podmínky vyloučí. Vyloučí-li to některá ze Smluvních stran nejpozději bez zbytečného odkladu po výměně projevů vůle, Kupní smlouva uzavřena není.**
8. Kupní smlouva může být uzavřena pouze v písemné podobě.

### ČÁST 3 - PŘEDMĚT KOUPE

9. Prodávající se zavazuje, že Kupujícímu odevzdá Předmět koupě, a umožní mu k němu nabýt vlastnické právo, a Kupující se zavazuje, že Předmět koupě převezme a zaplatí Prodávajícímu Kupní cenu a příslušnou DPH, je-li Prodávající povinen dle ZoDHP uhradit v souvislosti s dodáním Předmětu koupě nebo jeho části DPH.
10. Prodávající je povinen dodat Předmět koupě nový, v jakosti a provedení uvedeném v Kupní smlouvě a zároveň
  - 10.1. tak, aby jej bylo možno použít podle účelu Kupní smlouvy, je-li v ní účel vyjádřen,
  - 10.2. v jakosti a provedení dle odstavce 12 v rozsahu, ve kterém není v rozporu s jakostí a provedením sjednaným v Kupní smlouvě.
11. Je-li jakost či provedení zároveň určeno vzorkem nebo předlohou, musí Předmět koupě odpovídat jakostí nebo provedením vzorku nebo předloze. Liší-li se jakost nebo provedení určené v Kupní smlouvě a vzorek nebo předloha, rozhoduje Kupní smlouva. Určuje-li Kupní smlouva a vzorek nebo předloha jakost nebo provedení rozdílně, nikoliv však rozporně, musí Předmět koupě odpovídat Kupní smlouvě i vzorku nebo předloze.
12. Neurčuje-li Kupní smlouva jakost a provedení Předmětu koupě, je Prodávající povinen dodat Předmět koupě v takové jakosti a provedení,
  - 12.1. jež odpovídá vlastnostem, které Prodávající nebo výrobce popsal nebo které Kupující očekával s ohledem na povahu Předmětu koupě a na základě reklamy jimi prováděné,
  - 12.2. jež se hodí k účelu vyplývajícemu z Kupní smlouvy a není-li v ní vyjádřen pak k účelu, ke kterému se Předmět koupě obvykle používá,
  - 12.3. jež vyhovuje požadavkům právních předpisů.
13. Dodá-li Prodávající Kupujícímu větší množství Předmětu koupě, než bylo sjednáno, je Kupující oprávněn část přesahující sjednané množství odmítnout.

### ČÁST 4 - CENA A PLATEBNÍ PODMÍNKY

14. Kupní cena zahrnuje veškeré náklady Prodávajícího spojené se splněním jeho povinností vyplývajících z Kupní smlouvy. Kupující není povinen hradit v souvislosti s Kupní smlouvou žádné jiné finanční částky, než Kupní cenu a případně příslušnou DPH, není-li uvedeno jinak (tím není dotčeno právo Prodávajícího na případnou úhradu smluvní pokuty, úroků z prodlení, či jiných sankcí, a právo na náhradu škody způsobené Kupujícím).
15. Kupní cena zahrnuje zejména

- 15.1. náklady na pojištění Předmětu koupě, je-li Prodávající povinen Předmět koupě dle Kupní smlouvy pojistit,
- 15.2. náklady na ověření jakosti, je-li dle Kupní smlouvy požadováno, včetně nákladů na veškeré související úkony (např. doprava),
- 15.3. náklady na zabalení Předmětu koupě, včetně nákladů na nevratný Obalový materiál,
- 15.4. náklady na dopravu Předmětu koupě Kupujícímu a jeho vyložení,
- 15.5. náklady na získání jakýchkoliv rozhodnutí, sdělení, souhlasů, povolení či jiných výsledků úkonů orgánů státní správy či jiných subjektů, nezbytných dle právních předpisů k prodeji a dodání Předmětu koupě Kupujícímu,
- 15.6. náklady na vytvoření, získání či překlad Dokladů a jejich dodání Kupujícímu,
- 15.7. cenu za udělení nebo převod licenčních oprávnění k Předmětu koupě nebo Dokladům, nebo jakékoliv jejich části na Kupujícího, jsou-li předmětem duševního vlastnictví, přičemž v takovém případě cena za takové licenční oprávnění činí 5% z Kupní ceny,
- 15.8. zaškolení obsluhy Předmětu koupě, je-li dle Kupní smlouvy nebo povahy Předmětu koupě zaškolení třeba,
- 15.9. náklady na zkušební provoz Předmětu koupě, bude-li Kupní smlouvou vyžadován.
16. Je-li Prodávající povinen dle ZoDHP uhradit v souvislosti s dodáním Předmětu koupě nebo jeho části DPH, je Kupující povinen Prodávajícímu takovou DPH uhradit vedle Kupní ceny.
17. Konečné finanční částky na fakturách/daňových dokladech nesmí být zaokrouhlovány na celé Kč. Kupující nebude akceptovat zaokrouhlení a haléřové vyrovnání v případě uvedení na faktuře/daňovém dokladu nebude hradit.
18. Stane-li se prodávající nespolehlivým plátcem nebo daňový doklad prodávajícího bude obsahovat číslo bankovního účtu, na který má být plněno, aniž by bylo uvedeno ve veřejném registru spolehlivých účtů, je Kupující oprávněn z finančního plnění uhradit daň z přidané hodnoty přímo místně a věcně příslušnému správci daně prodávajícího.
19. Kupní cenu a případnou DPH je Kupující povinen uhradit Prodávajícímu do 30 dnů ode dne převzetí Předmětu koupě; má-li být dle Kupní smlouvy proveden též zkušební provoz, pak do 30 dnů ode dne úspěšného ukončení zkušebního provozu, nastane-li den skončení zkušebního provozu později než převzetí Předmětu koupě Kupujícím.
20. Kupní cena a případná DPH je uhrazena dnem jejich odepsání z bankovního účtu Kupujícího.
21. Prodávající vyúčtuje Kupujícímu Kupní cenu a případnou DPH Výzvou k úhradě.
22. Je-li Výzva k úhradě fakturou, musí obsahovat náležitosti účetního dokladu dle § 11 ZoÚ a náležitosti stanovené v § 435 Občanského zákoníku.
23. Je-li Výzva k úhradě daňovým dokladem, musí obsahovat náležitosti daňového dokladu dle § 28 ZoDHP a náležitosti stanovené v § 435 Občanského zákoníku.
24. Výzva k úhradě musí vždy obsahovat číslo Kupní smlouvy, její přílohou musí být vždy jedno vyhotovení Dodacího listu potvrzeného Kupujícím.
25. Výzvu k úhradě je Prodávající povinen doručit Kupujícímu **ve dvou vyhotoveních** nejpozději 15 dnů před uplynutím doby uvedené v odstavci 19 Obchodních podmínek.
26. Splatnost Výzvy k úhradě musí být stanovena tak, aby nenastala dříve, než uplyne doba stanovená v odstavci 19 Obchodních podmínek.
27. Stanoví-li Výzva k úhradě splatnost delší, než je jako minimální stanovena v předchozím odstavci, je Kupující oprávněn uhradit Kupní cenu a případnou DPH ve lhůtě splatnosti určené ve Výzvě k úhradě.
28. Dodává-li Prodávající Předmět koupě v souladu s Kupní smlouvou po částech, je oprávněn vystavit Výzvu k úhradě dodávané části Předmětu koupě poté, co Kupující převezme příslušnou část Předmětu koupě.
29. Kupující neposkytuje zálohy.

## **ČÁST 5 - MÍSTO DODÁNÍ PŘEDMĚTU KOUPE**

30. Prodávající je povinen dopravit Předmět koupě do místa dodání uvedeného v Kupní smlouvě, jinak do sídla organizační jednotky, která jménem Kupujícího uzavřela Kupní smlouvu. Nelze-li místo dodání určit dle předcházející věty, je místem dodání sídlo Kupujícího.

## **ČÁST 6 - DOBA DODÁNÍ PŘEDMĚTU KOUPE**

31. Prodávající je povinen dopravit Předmět koupě do místa dodání v době stanovené v Kupní smlouvě, jinak bez zbytečného odkladu po uzavření Kupní smlouvy.
32. **Prodávající je povinen dopravit Předmět koupě do místa dodání v pracovní den v době od 8 do 15 hodin. Dodá-li Prodávající Předmět koupě Kupujícímu v jiné než uvedené době, je Kupující oprávněn odmítnout Předmět koupě převzít a není zároveň v prodlení s převzetím Předmětu koupě.**
33. Případně-li konec sjednané doby plnění na sobotu, neděli nebo svátek, není Prodávající v prodlení, dodá-li Předmět koupě nejbližší následující pracovní den v časovém rozmezí dle odstavce 32.

## **ČÁST 7 - PŘEPRAVA PŘEDMĚTU KOUPE**

34. Je-li dle Kupní smlouvy nebo zvyklostí třeba Předmět koupě zabalit, Prodávající Předmět koupě zabalí dle Kupní smlouvy; není-li ujednání o balení Předmětu koupě v Kupní smlouvě, pak dle zvyklostí, a není-li jich, pak způsobem potřebným pro uchování Předmětu koupě a jeho ochranu.
35. Jestliže Prodávající označí Obalový materiál nejpozději do doby převzetí Předmětu koupě Kupujícím jako vratný, a to přímo na Obalovém materiálu, v Dokladech nebo jiným zřejmým způsobem, ze kterého bude zřejmé, který Obalový materiál je vratný, je Kupující oprávněn předat Prodávajícímu při předávacím řízení (viz část ČÁST 9 - Obchodních podmínek) stejné množství Obalového materiálu téhož druhu a srovnatelného nebo nižšího stupně opotřebení. V rozsahu předání Obalového materiálu Kupujícím Prodávajícímu dle předchozí věty zaniká právo Prodávajícího na vrácení Obalového materiálu.
36. V rozsahu, v němž Kupující nevrátí vratný Obalový materiál Prodávajícímu dle předchozího odstavce, je Prodávající oprávněn Kupujícímu vyúčtovat zálohu na vratný Obalový materiál. Výše zálohy nesmí přesáhnout dvojnásobek pořizovací ceny Obalového materiálu.
37. Doposud nevrácený vratný Obalový materiál je Kupující povinen na vlastní náklady dopravit do sídla Prodávajícího, a to nejpozději do jednoho roku od převzetí Předmětu koupě Kupujícím. Kupující je oprávněn nahradit nevrácený vratný Obalový materiál Obalovým materiálem stejného druhu a srovnatelného nebo nižšího stupně opotřebení. Bez zbytečného odkladu po převzetí vráceného Obalového materiálu nebo jeho náhrady Prodávajícím, je Prodávající povinen vrátit Kupujícímu zaplacenou zálohu na vratný Obalový materiál. Nevrátí-li Kupující dosud nevrácený vratný Obalový materiál nebo Obalový materiál stejného druhu a srovnatelného nebo nižšího stupně opotřebení ani do dvou let od převzetí Předmětu koupě Kupujícím, stává se nevrácený vratný Obalový materiál vlastnictvím Kupujícího a složená záloha se stává vlastnictvím Prodávajícího.
38. Pokud Prodávající Předmět koupě Kupujícímu odesílá prostřednictvím dopravce, umožní Prodávající Kupujícímu uplatnit práva z přepravní smlouvy vůči dopravci, pokud o to Kupující Prodávajícího požádá.

39. Pokud Prodávající Předmět koupě Kupujícímu odesílá prostřednictvím dopravce, je Prodávající povinen zajistit dopravu u dopravce tak, aby Předmět koupě byl dodán Kupujícímu v době uvedené v odstavci 32 Obchodních podmínek.
40. Je-li třeba provést vyložení Předmětu koupě z dopravního prostředku, je vyložení povinen provést Prodávající na své náklady.
41. Je-li Kupující v prodlení s převzetím Předmětu koupě, uchová jej Prodávající, může-li s ním nakládat, pro Kupujícího způsobem přiměřeným okolnostem. Převzal-li Kupující Předmět koupě, který zamýšlí odmítnout, uchová jej způsobem přiměřeným okolnostem. Smluvní strana, která uchovává Předmět koupě pro druhou Smluvní stranu, má právo na náhradu účelně vynaložených nákladů spojených s uchováním Předmětu koupě, nemůže jej však za účelem zajištění svého práva na úhradu nákladů zadržet.

#### **ČÁST 8 - DALŠÍ DODACÍ PODMÍNKY**

42. Prodávající je povinen splnit svůj závazek z Kupní smlouvy na svůj náklad a nebezpečí řádně a včas.
43. Lze-li dluh Prodávajícího splnit několika způsoby, náleží volba způsobu plnění Prodávajícímu.
44. Nabízí-li Prodávající Kupujícímu částečné plnění Předmětu koupě, aniž by částečné plnění bylo sjednáno v Kupní smlouvě, není Kupující povinen částečné plnění přijmout. Přijme-li Kupující částečné plnění, je Prodávající povinen nahradit Kupujícímu zvýšené náklady způsobené mu částečným plněním.
45. Zjistí-li Prodávající jakékoliv skutečnosti, které by mohly mít vliv na dobu plnění, je Prodávající povinen bez zbytečného odkladu Kupujícího o takových skutečnostech informovat.
46. Ustanovení §1912 Občanského zákoníku se neužijí.

#### **ČÁST 9 - PŘEDÁNÍ A PŘEVZETÍ PŘEDMĚTU KOUPE**

47. Předání a převzetí Předmětu koupě probíhá v rámci předávacího řízení.
48. Předávací řízení začíná okamžikem, kdy je Předmět koupě dodán do místa dodání a Kupujícímu je umožněno Předmět koupě zkontrolovat.
49. Předávací řízení končí okamžikem odmítnutí převzetí Předmětu koupě nebo okamžikem potvrzení Dodacího listu Kupujícím.
50. Potvrzení Dodacího listu je okamžikem převzetí Předmětu koupě.
51. Dodací list musí vždy obsahovat
  - 51.1. přesné označení Prodávajícího a Kupujícího,
  - 51.2. číslo vagónu nebo SPZ kolového dopravního prostředku, jímž byl Předmět koupě dodán,
  - 51.3. číslo Dodacího listu a datum jeho vystavení,
  - 51.4. číslo Kupní smlouvy,
  - 51.5. specifikaci Předmětu koupě,
  - 51.6. množství dodaného Předmětu koupě,
  - 51.7. místo dodání dle Kupní smlouvy,
  - 51.8. seznam předaných Dokladů.
52. Nejpozději společně s Předmětem koupě je Prodávající povinen předat Kupujícímu též Doklady. Nesplní-li Prodávající povinnost dle předchozí věty, je v prodlení s plněním Kupní smlouvy.
53. Kupující je oprávněn odmítnout převzít Předmět koupě, není-li ve shodě s Kupní smlouvou, neobsahuje-li Dodací list stanovené náležitosti nebo nejsou-li Kupujícímu nejpozději s Předmětem koupě předány Doklady.

54. Hodlá-li Kupující Předmět koupě převzít, ačkoliv není ve shodě s Kupní smlouvou, jsou obě Smluvní strany oprávněny uvést do Dodacího listu svá stanoviska ke Kupujícím tvrzenému rozporu s Kupní smlouvou.
55. Pripouští-li to povaha Předmětu koupě, má Kupující právo, aby byl Předmět koupě před ním přezkontrolován nebo aby byly předvedeny jeho funkce.
56. Je-li Předmět koupě dodáván po částech, vztahují se ustanovení Obchodních podmínek o předání a převzetí Předmětu koupě přiměřeně též na předání a převzetí části Předmětu koupě.

#### **ČÁST 10 - PŘECHOD VLASTNICKÉHO PRÁVA A NEBEZPEČÍ ŠKODY**

57. Vlastnické právo k Předmětu koupě přechází na Kupujícího okamžikem, kdy Kupující potvrdí Dodací list.
58. Nebezpečí škody na Předmětu koupě přechází na Kupujícího okamžikem, kdy Kupující potvrdí Dodací list, nebo kdy Kupující bezdůvodně odmítne Dodací list potvrdit.
59. Ustanovení §2121–2123 Občanského zákoníku se neuzijí.

#### **ČÁST 11 - VADY PLNĚNÍ A ZÁRUKA**

60. Prodávající se zavazuje, že Předmět koupě a Doklady budou v okamžiku jejich převzetí Kupujícím vyhovovat všem požadavkům Kupní smlouvy, Obchodních podmínek a právních předpisů na rozsah, množství, jakost a provedení Předmětu koupě a Dokladů.
61. Prodávající se zavazuje, že Předmět koupě a Doklady budou vyhovovat též plnění nabídnutému Prodávajícím v nabídce podané do zadávacího řízení, na jehož základě je Kupní smlouva uzavřena.
62. Předmět koupě a Doklady musí být prosté všech faktických a právních vad a Prodávající je povinen zajistit, aby dodáním a užíváním Předmětu koupě a Dokladů nebyla porušena práva Prodávajícího nebo třetích osob vyplývající z práv duševního vlastnictví. Plnění má právní vadu, pokud k němu uplatňuje právo třetí osoba.
63. Prodávající se zavazuje (poskytuje Kupujícím záruku), že Předmět koupě a Doklady si po celou dobu od okamžiku jejich převzetí Kupujícím, až do uplynutí Záruční doby zachovávají vlastnosti stanovené v odstavcích 60 - 62 Obchodních podmínek.
64. Záruční doba začíná běžet dnem převzetí Předmětu koupě Kupujícím nebo jeho poslední části, je-li Předmět koupě dodáván po částech, nebo ode dne úspěšného ukončení zkušebního provozu, je-li dle Kupní smlouvy vyžadován a nastane-li okamžik úspěšného ukončení zkušebního provozu později než okamžik převzetí Předmětu koupě, resp. jeho poslední části.
65. Předmět koupě a Doklady mají vady (Prodávající plnil vadně), jestliže při převzetí Kupujícím nebo kdykoliv od převzetí Kupujícím do konce Záruční doby nebudou mít vlastnosti stanovené v odstavcích 60 - 62 Obchodních podmínek.
66. Kupující má práva z vadného plnění i v případě, jedná-li se o vadu, kterou musel s vynaložením obvyklé pozornosti poznat již při uzavření Kupní smlouvy.
67. Prodávající nenese odpovědnost za vady způsobené Kupujícím nebo třetími osobami, ledaže Kupující nebo takové osoby postupovaly v souladu s Doklady nebo pokyny, které obdrželi od Prodávajícího,
68. Kupující nemá práva z vadného plnění, způsobila-li vadu po přechodu nebezpečí škody na věci na Kupujícího vnější událost. To neplatí, způsobil-li vadu Prodávající nebo jakákoliv třetí osoba, jejímž prostřednictvím plnil své povinnosti vyplývající z Kupní smlouvy.
69. Prodávající neodpovídá za vady spočívající v opotřebení Předmětu koupě, které je obvyklé u věcí stejného nebo obdobného druhu jako Předmět koupě.

70. Prodávající odpovídá za vady spočívající v opotřebení Předmětu koupě, ke kterému do konce Záruční doby vzhledem k požadavkům Kupní smlouvy a Obchodních podmínek na jakost a provedení Předmětu koupě nemělo dojít.

## **ČÁST 12 - UPLATNĚNÍ PRÁV Z VADNÉHO PLNĚNÍ**

71. Odpovídá-li Prodávající za vady Předmětu koupě nebo Dokladů, má Kupující práva z vadného plnění.
72. Kupující je oprávněn vady reklamovat u Prodávajícího jakýmkoliv způsobem, preferovaná je písemná forma. Prodávající je povinen přijetí reklamace bez zbytečného odkladu písemně potvrdit. V reklamaci Kupující uvede popis vady nebo uvede, jak se vada projevuje.
73. Vada je uplatněna včas, je-li písemná forma reklamace odeslána Prodávajícímu nejpozději v poslední den Záruční doby. Případně-li konec Záruční doby na sobotu, neděli nebo svátek, je vada včas uplatněna, je-li písemná forma reklamace odeslána Prodávajícímu nejbližší následující pracovní den.
74. Má-li Předmět koupě vady, za které Prodávající odpovídá, má Kupující právo
- 74.1. na odstranění vady dodáním nového Předmětu koupě nebo jeho části bez vady, pokud to není vzhledem k povaze vady zcela zřejmě nepřiměřené, nebo dodání chybějící části Předmětu koupě,
- 74.2. na odstranění vady opravou Předmětu koupě nebo jeho části,
- 74.3. na přiměřenou slevu z Kupní ceny, nebo
- 74.4. odstoupit od Kupní smlouvy.
75. Není nepřiměřené, požaduje-li Kupující odstranit vady dodáním nového Předmětu koupě nebo jeho části bez vady, vyskytla-li se stejná vada po její opravě opětovně, nebo nemůže-li Kupující řádně užívat Předmět koupě nebo jeho část pro větší počet vad.
76. Kupující je oprávněn nároky dle odstavce 74 kombinovat, je-li to vzhledem k okolnostem možné. Kupující není oprávněn kombinovat nároky, které si navzájem odporují (např. dodání nové části Předmětu koupě a zároveň slevy z Kupní ceny na tutéž část Předmětu koupě).
77. Kupující sdělí Prodávajícímu volbu nároku z vady v reklamaci, nebo bez zbytečného odkladu po reklamaci. Provedenou volbu nemůže Kupující změnit bez souhlasu Prodávajícího; to neplatí, žádal-li Kupující opravu vady, která se ukáže jako neopravitelná.
78. Nesdělí-li Kupující Prodávajícímu, jaké právo si zvolil ani bez zbytečného odkladu poté, co jej k tomu Prodávající vyzval, může Prodávající odstranit vady podle své volby opravou nebo dodáním nového Předmětu koupě nebo jeho části; volba nesmí Kupujícímu způsobit nepřiměřené náklady.
79. Kupující má nárok na náhradu nákladů účelně vynaložených v souvislosti s oznámením vad Prodávajícímu.

## **ČÁST 13 - PODMÍNKY ODSTRANĚNÍ VAD**

80. Pokud Kupující požaduje v reklamaci odstranění vady, je Prodávající povinen neprodleně po obdržení reklamace zahájit činnosti vedoucí k odstranění reklamované vady.
81. Prodávající je povinen odstranit Kupujícím reklamovanou vadu nejpozději do 30 kalendářních dnů ode dne oznámení vady Prodávajícímu.
82. Nezahájí-li Prodávající činnosti vedoucí k odstranění vady do 10 dnů od oznámení vady Prodávajícímu, nebo nebude-li vada odstraněna ve lhůtě dle předcházejícího odstavce, je Kupující oprávněn
- 82.1. zajistit odstranění vady jinou odborně způsobilou právnickou nebo fyzickou osobou na účet Prodávajícího,

- 82.2. požadovat slevu z Kupní ceny, nebo  
82.3. od Kupní smlouvy odstoupit.
83. Veškeré náklady vzniklé Kupujícímu v souvislosti s odstranění vady způsobem dle předchozího odstavce je Prodávající povinen Kupujícímu uhradit.
84. Prodávající je povinen odstranit vadu bez ohledu na to, zda je uplatnění vady oprávněné či nikoli. Prokáže-li se však kdykoli později, že uplatnění vady Kupujícím nebylo oprávněné, tj. že Prodávající za vadu neodpovídal, je Kupující povinen uhradit Prodávajícímu veškeré jím účelně vynaložené náklady v souvislosti s odstraněním vady.
85. Kupující je povinen poskytnout Prodávajícímu součinnost nezbytnou k odstranění vady.
86. Do odstranění vady nemusí Kupující platit dosud nezaplacenou část Kupní ceny a případnou příslušnou DPH odhadem přiměřeně odpovídající jeho právu na slevu.
87. Při dodání nového Předmětu koupě nebo jeho části vrátí Kupující Prodávajícímu na náklady Prodávajícího Předmět koupě nebo jeho část původně dodanou.
88. Týká-li se vada Dokladů nebo jiného plnění poskytnutého Prodávajícím dle Kupní smlouvy než Předmětu koupě, užijí se ustanovení odstavců 71 – 87 obdobně.
89. Ustanovení § 1917–1924, §2099–2101, §2103–2117 a §2165 - 2172 Občanského zákoníku se neužijí.

#### **ČÁST 14 - SANKCE**

90. Poruší-li Prodávající povinnost dodat Předmět koupě nebo Doklady či jakoukoliv jejich část ve sjednané době, je Prodávající povinen uhradit Kupujícímu smluvní pokutu ve výši 0,5 % z Kupní ceny za každý den prodlení.
91. Poruší-li Kupující povinnost zaplatit Kupní cenu ve sjednané době, je povinen uhradit Prodávajícímu úrok z prodlení ve výši právních předpisů.
92. Poruší-li Prodávající povinnost dodat Kupujícímu Předmět koupě bez vad, je povinen uhradit Kupujícímu smluvní pokutu ve výši 5% z Kupní ceny. Úhradou smluvní pokuty nejsou dotčena práva Kupujícího z vadného plnění Prodávajícího.
93. Poruší-li Prodávající povinnost nepostoupit žádnou svou pohledávku za Kupujícím vyplývající z Kupní smlouvy, byť by takové postoupení bylo neplatné či neúčinné, je Prodávající povinen uhradit Kupujícímu smluvní pokutu ve výši 10% z nominální hodnoty postoupené pohledávky, včetně hodnoty případného příslušenství ke dni účinnosti postoupení vůči postupníkovi.
94. Zaplacení smluvní pokuty nezbavuje Prodávajícího povinnosti splnit dluh smluvní pokutou utvrzený.
95. Kupující je oprávněn požadovat náhradu škody a nemajetkové újmy způsobené porušením povinnosti, na kterou se vztahuje smluvní pokuta, v plné výši.

#### **ČÁST 15 - ODSTOUPENÍ OD KUPNÍ SMLOUVY**

96. Poruší-li Smluvní strana Kupní smlouvu podstatným způsobem, může druhá Smluvní strana písemnou formou od Kupní smlouvy odstoupit.
97. Podstatné je takové porušení povinnosti, o němž Smluvní strana porušující Kupní smlouvu již při uzavření Kupní smlouvy věděla nebo musela vědět, že by druhá Smluvní strana Kupní smlouvu neuzavřela, pokud by toto porušení předvíдалa; v ostatních případech se má za to, že porušení podstatné není.
98. Podstatným porušením Kupní smlouvy je též prodlení s dodáním Předmětu koupě o více než 30 kalendářních dní.
99. Kupující je oprávněn od Kupní smlouvy odstoupit též z důvodů uvedených v části Předání a převzetí Předmětu koupě (viz ČÁST 9 - Obchodních podmínek).



100. Kupující je oprávněn odstoupit od Kupní smlouvy, ukáže-li se jako nepravdivé jakékoliv prohlášení Prodávajícího uvedené v odstavci 111, nebo ocitne-li se Prodávající ve stavu úpadku nebo hrozícího úpadku.
101. Smluvní strana může od Kupní smlouvy odstoupit, pokud z chování druhé Smluvní strany nepochybně vyplýne, že poruší Kupní smlouvu podstatným způsobem, a nedá-li na výzvu oprávněné Smluvní strany přiměřenou jistotu.
102. Jakmile Smluvní strana oprávněná odstoupit od Kupní smlouvy oznámí druhé Smluvní straně, že od Kupní smlouvy odstupuje, nebo že na Kupní smlouvě setrvává, nemůže volbu již sama změnit.
103. Zakládá-li prodlení Smluvní strany nepodstatné porušení její povinnosti z Kupní smlouvy, může druhá Smluvní strana od Kupní smlouvy odstoupit poté, co prodlávající Smluvní strana svoji povinnost nesplní ani v dodatečně přiměřené lhůtě, kterou jí druhá Smluvní strana poskytla výslovně nebo mlčky.
104. Oznámí-li Smluvní strana Smluvní straně prodlávající, že jí určuje dodatečnou lhůtu k plnění a že jí lhůtu již neprodlouží, platí, že marným uplynutím této lhůty od Kupní smlouvy odstoupila.
105. Poskytla-li Smluvní strana Smluvní straně prodlávající nepřiměřeně krátkou dodatečnou lhůtu k plnění a odstoupí-li od Kupní smlouvy po jejím uplynutí, nastávají účinky odstoupení teprve po marném uplynutí doby, která měla být prodlávající Smluvní straně poskytnuta jako přiměřená. To platí i tehdy, odstoupila-li Smluvní strana od Kupní smlouvy, aniž by prodlávající Smluvní straně dodatečnou lhůtu k plnění poskytla.
106. Kupující je oprávněn odstoupit do Kupní smlouvy v případě, že Prodávající uvedl v nabídce podané do zadávacího řízení veřejné zakázky informace nebo doklady, které neodpovídají skutečnosti a měly nebo mohly mít vliv na výsledek řízení.
107. Odstoupením od Kupní smlouvy se závazek zrušuje od počátku.
108. Plnil-li Prodávající zčásti, může Kupující od Kupní smlouvy odstoupit jen ohledně nesplněného zbytku plnění. Nemá-li však částečné plnění pro Kupujícího význam, může Kupující od Kupní smlouvy odstoupit ohledně celého plnění.
109. Zavazuje-li Kupní smlouva Prodávajícího k opakované činnosti nebo k postupnému dílčímu plnění, může Kupující od Kupní smlouvy odstoupit jen s účinky do budoucna. To neplatí, nemají-li již přijatá dílčí plnění sama o sobě pro Kupujícího význam.
110. Ustanovení §1977, §2002–2003 Občanského zákoníku se neužijí.

## **ČÁST 16 - OSTATNÍ UJEDNÁNÍ**

111. Prodávající prohlašuje, že není v úpadku ani ve stavu hrozícího úpadku, a že mu není známo, že by vůči němu bylo zahájeno insolvenční řízení. Rovněž prohlašuje, že vůči němu není v právní moci žádné soudní rozhodnutí, případně rozhodnutí správního, daňového či jiného orgánu na plnění, které by mohlo být důvodem zahájení exekučního řízení na majetek Prodávajícího a že mu není známo, že by vůči němu takové řízení bylo zahájeno.
112. Prodávající na sebe přebírá nebezpečí změny okolností ve smyslu §1765 Občanského zákoníku.
113. Prodávající není oprávněn postoupit žádnou svou pohledávku za Kupujícím vyplývající z Kupní smlouvy nebo vzniklou v souvislosti s Kupní smlouvou.
114. Prodávající není oprávněn provést jednostranné započtení žádné své pohledávky za Kupujícím vyplývající z Kupní smlouvy nebo vzniklé v souvislosti s Kupní smlouvou na jakoukoliv pohledávku Kupujícího za Prodávajícím.
115. Kupující je oprávněn provést jednostranné započtení jakékoliv své splatné i nesplatné pohledávky za Prodávajícím vyplývající z Kupní smlouvy nebo vzniklé v souvislosti s Kupní smlouvou (zejm. smluvní pokutu) na pohledávku Prodávajícího za Kupujícím.

116. Prodávající je povinen zachovávat mlčenlivost o všech skutečnostech a informacích, které jsou obsažené v Kupní smlouvě a dále o všech skutečnostech a informacích, které mu byly v souvislosti s Kupní smlouvou nebo jejím plněním jakkoliv zpřístupněny, předány či sděleny, nebo o nichž se jakkoliv dozvěděl, vyjma těch, které jsou v okamžiku, kdy se s nimi Prodávající seznámil, prokazatelně veřejně přístupné nebo těch, které se bez zavinění Prodávajícího veřejně přístupnými stanou. Prodávající nesmí takové skutečnosti a informace použít v rozporu s jejich účelem, nesmí je použít ve prospěch svůj nebo třetích osob a nesmí je použít ani v neprospěch Kupujícího. Povinnosti dle tohoto odstavce je Prodávající povinen zachovávat i po zániku závazku z Kupní smlouvy, vyjma případů, kdy se takové skutečnosti a informace stanou prokazatelně veřejně přístupné bez zavinění Prodávajícího. Povinnosti dle tohoto odstavce se nevztahují na případy, kdy je Prodávající povinen zveřejnit takové skutečnosti nebo informace na základě povinnosti uložené mu právním předpisem nebo rozhodnutím orgánu veřejné moci.
117. Poruší-li Prodávající v souvislosti s Kupní smlouvou jakékoliv své povinnosti, nahradí Kupujícímu škodu a nemajetkovou újmu z toho vzniklou. Povinnosti k náhradě se Prodávající zproští, prokáže-li, že mu ve splnění povinnosti zabránila mimořádná nepředvídatelná a nepřekonatelná překážka vzniklá nezávisle na jeho vůli. Překážka vzniklá z osobních poměrů Prodávajícího nebo vzniklá až v době, kdy byl Prodávající s plněním povinnosti v prodlení, ani překážka, kterou byl Prodávající povinen překonat, jej však povinnosti k náhradě nezproští.
118. Vzhledem k veřejnoprávnímu charakteru Kupujícího Prodávající výslovně prohlašuje, že je s touto skutečností obeznámen a souhlasí se zveřejněním Kupní smlouvy v rozsahu a za podmínek vyplývajících z příslušných právních předpisů.
119. Prodávající si je vědom, že je ve smyslu §2 písm. e) zákona č. 320/2001 Sb., o finanční kontrole ve veřejné správě a o změně některých zákonů, ve znění pozdějších předpisů, povinen spolupůsobit při výkonu finanční kontroly.
120. Písemnou formou (podobou) se rozumí listina podepsaná oprávněnou osobou Smluvní strany nebo email podepsaný zaručeným elektronickým podpisem oprávněné osoby Smluvní strany.

## PŘÍLOHA Č. 4

### ROZPIS KUPNÍ CENY

<b>Nákladní vozidlo s hákovým nosičem kontejnerů</b>		
<b>ev.č. VZ: 63523111</b>		

	Název	Množství	Cena celkem za požadované množství bez DPH
1.	<b>Tovární označení nákladního vozidla:</b> <b>TGM 18.290 4x4 BB CH</b>	1 ks	4.304.500,- Kč
2.	<b>Tovární označení hákového nosiče:</b> <b>NKH 14T-425</b>	1 ks	
3.	<b>Tovární označení vanového kontejneru:</b> <b>abroll 8,5 m3</b>	1 ks	128.000.- Kč
4.	<b>Tovární označení valníkového kontejneru:</b> <b>abroll - valník</b>	1 ks	149.000.-Kč
5.	<b>Tovární označení uzavřeného kontejneru:</b> <b>abroll kontejner 5 m3</b>	2 ks	350.000.- Kč
6.	Zaškolení zaměstnanců zadavatele pro bezpečnou obsluhu a údržbu vozidla v místě dodávky (provozní středisko MES Olomouc)	školení minimálně pro dvě osoby	v ceně dodávky Předmětu koupě
7.	Provádění předepsaných servisních úkonů dodavatelem v ceně stroje a v intervalech předepsaných výrobcem stroje na základě jeho servisního plánu, obsahující výměny provozních kapalin a filtrů (olejových náplní motoru včetně filtrů, olejových náplní hydraulických systémů a okruhů včetně jejich filtrů, výměny filtrů vzduchových a likvidaci odpadu v souladu se zákonem 185/2001 Sb. a jeho pozdějším znění, seřízení pracovních částí stroje zaručujících bezpečnost obsluhy a stroje). Požadavek se nevztahuje na části podléhající běžnému opotřebení, vnějších pryžových částí, běžné údržby, doplňování PHM, nádrže AD-Blue, nebo údržby filtru pevných částic.	po dobu záruční lhůty	v ceně dodávky Předmětu koupě
<b>Cena celkem</b>			<b>4.931.500.- Kč</b>

#### Pokyny k vyplnění:

1.	Podbarvená pole k doplnění účastníkem zadávacího řízení (včetně továrního označení vozidla, hákového nosiče, kontejnerů a nabízenou cenu).
2.	*hodnotící kritérium ve smyslu čl. 13 Výzvy k podání nabídky
3.	Za součet ceny celkem je odpovědný účastník.