

Správa
Pražského hradu



HRADP00AJRME

Č.j.: SPH 928/2016

Smlouva o úhradě nákladů za poskytování médií a dalších služeb

uzavřená dle § 1746 odst. 2 zákona č. 89/2012 Sb., občanský zákoník

Smluvní strany:

Správa Pražského hradu

se sídlem: : Hrad I. nádvoří č.p. 1, Hradčany, 119 08 Praha 1

právní forma: příspěvková organizace

zřizovací listina: Č.j.: 401.495/93 z 19.4.1993

zastoupena: Ing Ivo Velískem, CSc.,

ředitelem

IČO: 49366076

DIČ: CZ49366076

bankovní spojení: [REDACTED]

číslo účtu [REDACTED]

(dále jen „poskytovatel“ nebo „Správa“)

a

Metropolitní kapitula u sv. Víta v Praze

se sídlem: 119 00 Praha 1 – Hradčany, Hrad III. nádvoří 48/2

IČO: 14451115

zastoupena: Mons. Mgr. Václavem Malým, proboštem

bankovní spojení: [REDACTED]

číslo účtu: [REDACTED]

(dále jen „odběratel“)

uzavřely níže uvedeného dne, měsíce a roku tuto smlouvu (dále jen „smlouva“):

Účel smlouvy:

Odběratel na základě Dohody o vydání nemovitostí uzavřené dne 4. března 2016 je vlastníkem níže uvedené nemovitosti:

SPRÁVA PRAŽSKÉHO HRADU
Hrad I. nádvoří č.p. 1, Hradčany, 119 08 Praha 1
tel.: 224371111, www.hrad.cz, e-mail: sekretariat.spb@hrad.cz

pozemku parc. č. 80, zastavěná plocha a nádvoří, jehož součástí je budova čp. 34, jiná stavba, vše katastrální území Hradčany, obec Praha, zapsané u Katastrálního úřadu pro hlavní město Prahu, Katastrální pracoviště Praha

(dále jen „Nemovitost“), specifikace Nemovitosti tvoří přílohu č. 1 této smlouvy.

Na základě této dohody sjednávají smluvní strany podmínky, za kterých bude Správa poskytovat média odběrateli do výše uvedené Nemovitosti, která je součástí areálu Pražského hradu.

Nemovitost je začleněna do systémů rozvodných sítí budov Pražského hradu, a není možné, aby byly napojeny na vlastní přípojku kteréhokoli media, protože v areálu Pražského hradu je Správa příslušná hospodařit s veškerými areálovými rozvody a nejbližší veřejné sítě jsou v ulici Jelení.

Článek I. Předmět smlouvy

Předmětem této smlouvy je:

- a) poskytování médií a dalších služeb Správou pro předmětnou Nemovitost prostřednictvím vlastního odběrného zařízení, za úhradu nákladů odběratele Správě (veškeré náklady na jejich nákup se rozúčtují níže uvedeným způsobem a v souladu s právními předpisy na odběratele této smlouvy),
- b) poskytování dalších služeb souvisejících s tím, že Nemovitost je součástí areálu Pražského hradu.

Článek II. Podmínky úhrady nákladů za poskytování médií a dalších služeb

1. Poskytovaná média

a) Elektrická energie

Vlastníkem a provozovatelem elektrické instalace a spotřebičů instalovaných v Nemovitosti je odběratel. Předávacím místem pro Nemovitost jsou přívodní svorky hlavních jističů v hlavním rozvaděči pro Nemovitost, umístěném v průjezdu (budovy č.p. 34).

V suterénu objektu se nachází trafostanice R6R1 22kV/0,4kV a rozvodna NN R6R2, které jsou součástí energetické sítě Pražského hradu a které zůstávají v majetku státu a příslušnost Správy hospodařit s těmito zařízeními zůstává nedotčena.

Měření spotřeby elektrické energie Nemovitosti je umístěno v průjezdu objektu č.p. 34, kde jsou umístěny dva elektroměry.

Se slavnostním osvětlením Pražského hradu, které je umístěno na střeše a fasádě objektu č.p. 34, je příslušný hospodařit poskytovatel také na základě zřízené služebnosti. Slavnostní osvětlení je samostatně měřeno a jeho provoz je plně hrazen poskytovatelem.

V souladu se zák. 458/2000 Sb., v aktuálním znění je elektrická energie přeúčtována dle skutečných nákladů na nákup z veřejné sítě, a skutečné spotřeby určené na základě údajů odečtu stavu měřidel. Náklady na údržbu a revize vnitřních sítí Pražského hradu (oprávněné náklady) budou účtovány samostatně jako služba spojená se zajištěním provozu sítě ve výši

přepočtené na spotřebovanou jednotku elektrické energie. Počáteční stav měřidel bude zjištěn účastníky této smlouvy k datu účinnosti této smlouvy a jako takový odsouhlasen a poznamenán v předávacím protokolu.

Odečty měřidel za dané období tvoří podklad pro výpočet nákladů na energii pro odběratele. Součástí vyúčtování jsou i související služby, tj. prokazatelné náklady spojené s provozováním vlastní sítě poskytovatele.

V případě změny právního předpisu upravujícího přeúčtování, jakož i další podmínky poskytování elektrické energie a její úhrady, budou smluvní strany vázány platnými právními předpisy.

Odběratel je povinen platit čtvrtletní zálohy předem ve výši 25% spotřeby předcházejícího roku na základě příslušné zálohové faktury vystavené poskytovatelem vždy do 5. dne příslušného kalendářního čtvrtletí splatné dnem na faktuře uvedeným. V prvním roce užívání bude záloha na spotřebovanou elektrickou energii činit 1.000,- Kč (slovy jeden tisíc korun českých) čtvrtletně. Roční vyúčtování bude provedeno po ukončení účetního období, nejpozději však do konce dubna následujícího roku, na základě daňového dokladu (faktury), splatného dnem na něm uvedeným.

V případě výpadku dodávky elektrické energie je k dispozici nepřetržitý dispečink Energo centra na tel. [REDAKCE] nebo [REDAKCE]

Zařízení, která provozuje poskytovatel v Nemovitosti na základě služebnosti, mají samostatná měření (tj. hlavní měření) a poskytovatel je hradí přímo, proto nebudou odečítána z celkové spotřeby.

b) Pitná, studená voda (SV), teplá užitková voda (TUV), kanalizace

Přívod SV a TUV není v současné době do objektu instalován.

Poskytovatel umožní napojení Nemovitosti na areálový vodovodní řád na území Pražského hradu a poskytne své vodohospodářské zařízení k přívodu pitné vody pro objekt odběratele. Neručí ale za jakost této vody a za průběžné a nepřetržité dodávání vody, jež je v závislosti na dodávkách od provozovatele veřejné vodovodní sítě. Předávací místo ani měřič spotřeby SV pro tento objekt v současné době neexistuje, ale bude odběrateli umožněno se na SV připojit. Předávací místo s vodoměrem bude v kolektoru poskytovatele. Odběratel se však zavazuje na své náklady si zajistit a zbudovat potřebné připojení SV pro objekt od místa připojení v kolektoru od areálového vodovodního řádu poskytovatele. Toto připojení se odběratel zavazuje provést v úzké součinnosti s poskytovatelem a za podmínek, které poskytovatel stanoví a také za podmínek přístupu do kolektorů a štol Pražského hradu.

Případná plánovaná odstávka vody ze strany poskytovatele bude předem nahlášena kontaktní osobě odběratele.

V případě havárie, kdy bude omezen nebo zastaven přívod vody do Nemovitosti (resp. objektu č.p. 34) odběratele, nebude odběratel nárokovat od poskytovatele jak úhradu za případnou tímto způsobenou škodu či újmu ani zajištění náhradního zdroje pitné vody.

Součástí objektu je vnitřní kanalizace včetně kanalizačních přípojek DN 250 mm a 2 x DN 200 mm. Dále poskytovatel umožní odběrateli napojit se kanalizačními přípojkami ke kanalizační stoe 500/875 mm na pozemku č. parc. 81 ve vlastnictví poskytovatele. Veškeré opravy a údržbu těchto sítí si bude odběratel zajišťovat a financovat sám ze svých zdrojů.

Kanalizační přípojky odběratele končí v místě napojení na kanalizační stoku 500/875 mm na pozemku č. parc. 81 poskytovatele. Veškeré opravy a čištění na těchto přípojkách a na nich připojených zařízeních si bude zajišťovat a financovat sám odběratel. Vypouštěné odpadní vody musí vyhovovat platnému Kanalizačnímu řádu.

Vnitřní rozvody SV v Nemovitosti (resp. budově č.p. 34) jsou majetkem odběratele, který je zároveň i provozovatelem (správcem) těchto rozvodů. Opravy a údržbu si bude odběratel zajišťovat a financovat sám ze svých zdrojů. Předávacím místem bude vodoměr v kolektoru poskytovatele.

Přívod TUV není do objektu instalován.

Poskytovatel nemůže v současně době garantovat odběrateli možnost napojení Nemovitosti (resp. objektu Nového probošství) na dodávku TUV. Pokud by se tato možnost v průběhu přípravy a realizace rekonstrukce Nemovitosti (resp. objektu Nového probošství) ukázala jako možná z hlediska technického i kapacitního, poskytovatel takové napojení odběrateli po vzájemné dohodě umožní.

Cena za odběr SV bude poskytovatelem přefakturována dle skutečné spotřeby odběratele a bude obsahovat náklady za vodné a stočné účtované provozovatelem veřejné vodovodní a kanalizační sítě.

Odběrateli bude přefakturována částka z faktury za odvádění srážkových vod z ploch ve vlastnictví odběratele dle výpočtu v souladu s prováděcí vyhláškou č. 428/2001 Sb. k zákonu č. 274/2001 Sb., o vodovodech a kanalizacích, v platném znění, pro veřejnou potřebu.

V případě, že bude realizována dodávka SV dle této smlouvy, je odběratel povinen platit čtvrtletní zálohy předem ve výši 25% spotřeby předcházejícího roku na základě příslušné zálohové faktury vystavené poskytovatelem vždy do 5. dne příslušného kalendářního čtvrtletí splatné dnem na faktuře uvedeným. V prvním roce užívání bude záloha na spotřebovanou SV činit 3 000,- Kč (slovy třitisíce korun českých) čtvrtletně. Roční vyúčtování skutečné spotřeby vody podle stavu měřidel SV bude provedeno po skončení kalendářního roku, nejpozději však do konce dubna následujícího roku, na základě daňového dokladu (faktury), splatného dnem na něm uvedeným. Odběratel má právo kontroly stavu měřidla a způsobu výpočtu ceny pitné vody.

c) Teplo a chlad

Rozvody pro teplo a chlad nejsou v objektu instalovány.

Poskytovatel nemůže v současně době garantovat odběrateli možnost napojení Nemovitosti (resp. objektu Nového probošství) na dodávku tepla a chladu. Pokud by se tato možnost v průběhu přípravy a realizace rekonstrukce Nemovitosti (resp. objektu Nového probošství) ukázala jako možná z hlediska technického i kapacitního, poskytovatel takové napojení odběrateli po vzájemné dohodě umožní.

2. Další poskytované služby

a) Elektrická požární signalizace (EPS)

Není instalovaná.

b) Elektrická zabezpečovací signalizace (EVS)

V objektu není instalovaná Systémem EVS je zabezpečen pouze vstup do suterénu objektu kde je umístěna trafostanice R6R1 22kV/0,4kV a rozvodna NN R6R2. S tímto zařízením je příslušná hospodařit Správa a je v majetku České republiky.

c) VZT zařízení

V objektu nejsou instalovaná. Pouze v suterénu budovy č.p. 34, jež je součástí Nemovitosti je v trafostanici R6R1 22kV/0,4kV nainstalován odtahový ventilátor, který je spouštěný zvýšenou úrovní prostorové teploty a jeho stav je monitorován na velínu EGC. S tímto zařízením je příslušná hospodařit Správa a je v majetku České republiky.

d) Telefonní linky

Do objektu nejsou zavedeny **telefonní linky** pobočkové ústředny Pražského hradu a tato služba nebude poskytována.

Článek III.

Doba trvání smlouvy

1. Smlouva se uzavírá na dobu neurčitou.
2. Smlouvu je možné ukončit dohodou či výpovědí, i bez uvedení důvodu, dále také v případech stanovených touto smlouvou či zákonem pro odstoupení od smlouvy. Pro případ výpovědi se sjednává **3 měsíční** výpovědní lhůta, která začne běžet od prvního dne měsíce následujícího po doručení písemné výpovědi druhé smluvní straně a končí posledním dnem tohoto měsíce.

Článek IV.

Smluvní pokuta

1. Pro případ opožděných plateb zálohových faktur/daňových dokladů, či faktur/daňových dokladů nebo jejich částí se sjednává smluvní pokuta ve výši 0,5% z dlužné částky za každý den prodlení se zaplacením těchto faktur/daňových dokladů (zálohových i řádných) nebo jejich částí.
2. V případě porušení povinností stanovených touto smlouvou poskytovatelem, zaviněných činností poskytovatele nikoli jeho dodavatelů médií sjednává se smluvní pokuta ve výši 2.000,-Kč (slovy: dvatisíce korun českých) za jednotlivé prokázané porušení.
3. V případě, že odběratel poruší některou z povinností uvedených v článku V. této smlouvy, zavazuje se uhradit poskytovateli smluvní pokutu ve výši 2.000,- Kč (slovy: dvatisíce korun českých) za každé jednotlivé porušení smluvní povinnosti.
4. Smluvní strany v souladu s § 1806 zákona č. 89/2012 Sb., občanský zákoník sjednávají, že jsou oprávněny požadovat úrok z úroků.
5. Smluvní pokuty zde uvedené nemají vliv na náhradu škody v plné výši, nejedná se ani o limitaci náhrady škody a smluvní strany mezi sebou vylučují použití ustanovení §2050 zákona č. 89/2012 sb., občanský zákoník.

Článek V.

Práva a povinnosti

a) Elektrická energie

1. (viz čl II. 1.a) Odběratel na požádání umožní vstup pracovníkům poskytovatele pro potřeby odečtu stavů elektroměrů a případnou kontrolu zařízení, se kterým je příslušný hospodařit poskytovatel.
2. Poskytovatel je oprávněn přerušit dodávku elektrické energie na nezbytně nutnou dobu v případě nutnosti manipulací se sítí, za které se považuje havárie nebo provádění plánované údržby sítě na nezbytně nutnou dobu, anebo v případě přerušení dodávky elektrické energie ze strany dodavatele pro Pražský hrad. Takové přerušení dodávky se zavazuje oznámit odběrateli alespoň dva dny předem, nejedná-li se o případ havárie.
3. Odběratel je povinen nejméně pět pracovních dní předem oznamovat poskytovateli (energetik SPH tel. [REDAKCE]) pořádání větších energeticky náročných akcí pro zajištění sjednání potřebného příkonu s dodavatelem elektrické energie. Případné navýšení odběru je třeba konzultovat s poskytovatelem.
4. K zajištění optimálního provozu NN soustavy Správy je odběratel povinen řídit se pokyny poskytovatele k regulaci odběru elektřiny a strpět případné omezení nebo i přerušení dodávek elektřiny.
5. Poskytovatel má právo omezit nebo přerušit dodávku elektřiny v nezbytném rozsahu a to v případech:
 - odběratel je v prodlení s platbami za dodávku elektrické energie dle smlouvy a nesplní svou povinnost ani v dodatečné lhůtě, kterou Správa stanoví s upozorněním, že dodávka bude přerušena,
 - odběratel se dopustil neoprávněného odběru elektřiny. V tomto případě při omezení nebo přerušení dodávky el. energie nevzniká odběrateli právo na náhradu škody a ušlého zisku.
6. V objektu č.p. 34 je umístěna rozvodna R6R1 a NN rozvodna R6R2 poskytovatele, která souvisí s napájením výše uvedeného objektu. Odběratel se zavazuje umožnit přístup k rozvodně pracovníkům poskytovatele, kdykoli o to bude požádán. Odběratel se zavazuje zdržet se jakýchkoliv zásahů do rozvodny. Dále je na objektu umístěno slavnostní osvětlení Pražského hradu, se kterým je příslušný hospodařit poskytovatel. Poskytovatel je také příslušný hospodařit s EZS zařízením instalovaným v suterénu objektu č.p. 34. Odběratel se zavazuje v případě stavebních úprav objektu, či provádění činnosti, která by mohla mít vliv na instalované zařízení Správy, informovat Správu alespoň 1 měsíc předem a vyčkat na její vyjádření. Odběratel se zavazuje hradit veškeré škody způsobené jeho činností na uvedeném zařízení Správy.

b) **Revize** vyhrazených zařízení (hromosvody) si zajišťuje odběratel sám a kopii revizních zpráv předá pracovníkům poskytovatele nejpozději do 5 pracovních dnů po provedení revize. Veškeré zásahy do hromosvodové soustavy je z důvodu jejího propojení třeba vzájemně konzultovat.

c) **Odvoz odpadu**

Odběratel se zavazuje na vlastní náklady zajistit likvidaci a odvoz odpadu vzniklého při provozu (činnosti) v předmětné nemovitosti, v souladu s platnými právními předpisy o odpadech a Dopravním řádem Správy a dalších vnitřních předpisů upravujících vjezd do areálu Pražského hradu.

Článek VI. Změny okolností

1. Práva a povinnosti z této smlouvy nelze postoupit.

2. Smluvní strany jsou povinny se vzájemně písemně informovat o změnách skutečností, jež jsou rozhodné pro řádné plnění obsahu této smlouvy, a to bez zbytečného odkladu po jejich vzniku.

Odběratel je povinen oznámit poskytovateli zejména tyto skutečnosti:

- a) změnu adresy sídla odběratele,
- b) změnu bankovního spojení odběratele.

3. Smluvní strany se dohodly, že veškerou vzájemnou korespondenci budou považovat za doručenou i zasláním na poslední známou adresu odběratele a to dnem vrácení zásilky poštou z důvodu, že odběratel přijetí zásilky zmařil (nepřevzetím zásilky, odmítnutím převzetí, případně z důvodu včas neoznámené změny adresy) a v souladu s ustanovením § 573 zákona č. 89/2012 Sb., občanský zákoník.

Článek VII. Zvláštní ustanovení

1. Za poskytovatele je oprávněn jednat ve věcech souvisejících se správou předmětu smlouvy, mimo jednání týkajících se změn smluvního vztahu, ředitel Odboru nemovitého majetku (tel. [REDAKCE]). Změnu v této osobě může poskytovatel provést jednostranným písemným oznámením odběrateli.

2. Za odběratele je oprávněn jednat ve věcech souvisejících se správou předmětu smlouvy, včetně jednání týkajících se změn smluvního vztahu, pan [REDAKCE] (tel.: [REDAKCE]) nebo [REDAKCE] (tel.: [REDAKCE]).

3. Každá strana odpovídá za škodu způsobenou druhé straně porušením povinností dle smlouvy. Poskytovatel, ale neodpovídá za takovou škodu, která vznikne tím, že zprostředkovávání poskytovaných médií a dalších služeb bude zastaveno, nebo přerušeno nezávisle na moci a vůli poskytovatele. Smluvní strany jsou zbaveny částečně nebo úplně povinností v případě, kdy toto neplnění bylo výsledkem události způsobené vyšší moci, která nastala nezávisle na vůli povinné strany a nemohla být předvídaná. (Změny zákonů a právních předpisů, rozhodnutí státních orgánů, živelné pohromy apod.) O vzniku vyšší moci a jejich bližších okolnostech uvedomí smluvní strana odvolávající se na vyšší moc neprodleně stranu druhou.

Článek VIII. Ostatní ujednání

1. Otázky ve smlouvě výslovně neupravené se budou řídit podle příslušných ustanovení obecně závazných právních předpisů, zejména občanským zákoníkem.

2. Poskytovatel a odběratel se zavazují, že obchodní a technické informace, které jim byly svěřeny smluvním partnerem, nezpřístupní třetím osobám bez jeho předchozího písemného souhlasu a ani tyto informace nepoužijí pro jiné účely než pro plnění podmínek této smlouvy, a to po celou dobu trvání smlouvy i po jejím skončení, a to až do doby než se tyto informace stanou obecně známé. To neplatí v případě, kdy poskytovateli vznikne povinnost výše uvedené informace poskytnout podle obecně závazných právních předpisů, a dále, bude-li o tyto informace požádán svým zřizovatelem.

3. Poskytovatel je oprávněn od této smlouvy odstoupit, je-li odběratel v prodlení s proplacením daňových dokladů za úhradu dodaných služeb delším než šedesát kalendářních dní nebo neposkytuje-li **součinnost, např. neumožněním přístupu k měřícím zařízením za účelem odečtů a kontrol a dalším zařízením Správy**, a to ani po písemném upozornění. Neplnění těchto povinností se považuje za podstatné porušení smlouvy. Odstoupením od smlouvy smlouva zaniká, když projev vůle oprávněné strany odstoupit od smlouvy je doručen druhé straně

4. Odběratel je dále povinen neprodleně nahlásit poskytovateli každou závadu nebo událost, pro kterou se předmět této smlouvy stane nezpůsobilý ke smluvenému účelu dodávek.

Článek IX. Závěrečná ustanovení

1. Tato smlouva může být měněna nebo doplňována pouze formou vzestupně číslovaných písemných dodatků za předpokladu úplné bezvýhradné shody na jejich obsahu, bez připuštění byť nepatrných odchylek, podepsaných oběma oprávněnými zástupci smluvních stran, jakákoliv ústní ujednání o změnách této smlouvy budou považována za právně neplatná a neúčinná.

2. Smlouva je vyhotovena v pěti vyhotoveních, z nichž po třech obdrží poskytovatel a po dvou odběratel.

3. Tato smlouva vstupuje v platnost a účinnost dnem podpisu obou smluvních stran.

4. Na důkaz shody ve formě i obsahu připojují smluvní strany své podpisy.

V Praze dne 31-05-2016

V Praze dne 31-05-2016

Mons. Mgr. Václavem Malým
probošt
Metropolitní kapitula u sv. Mikuláše v Praze
odběratel

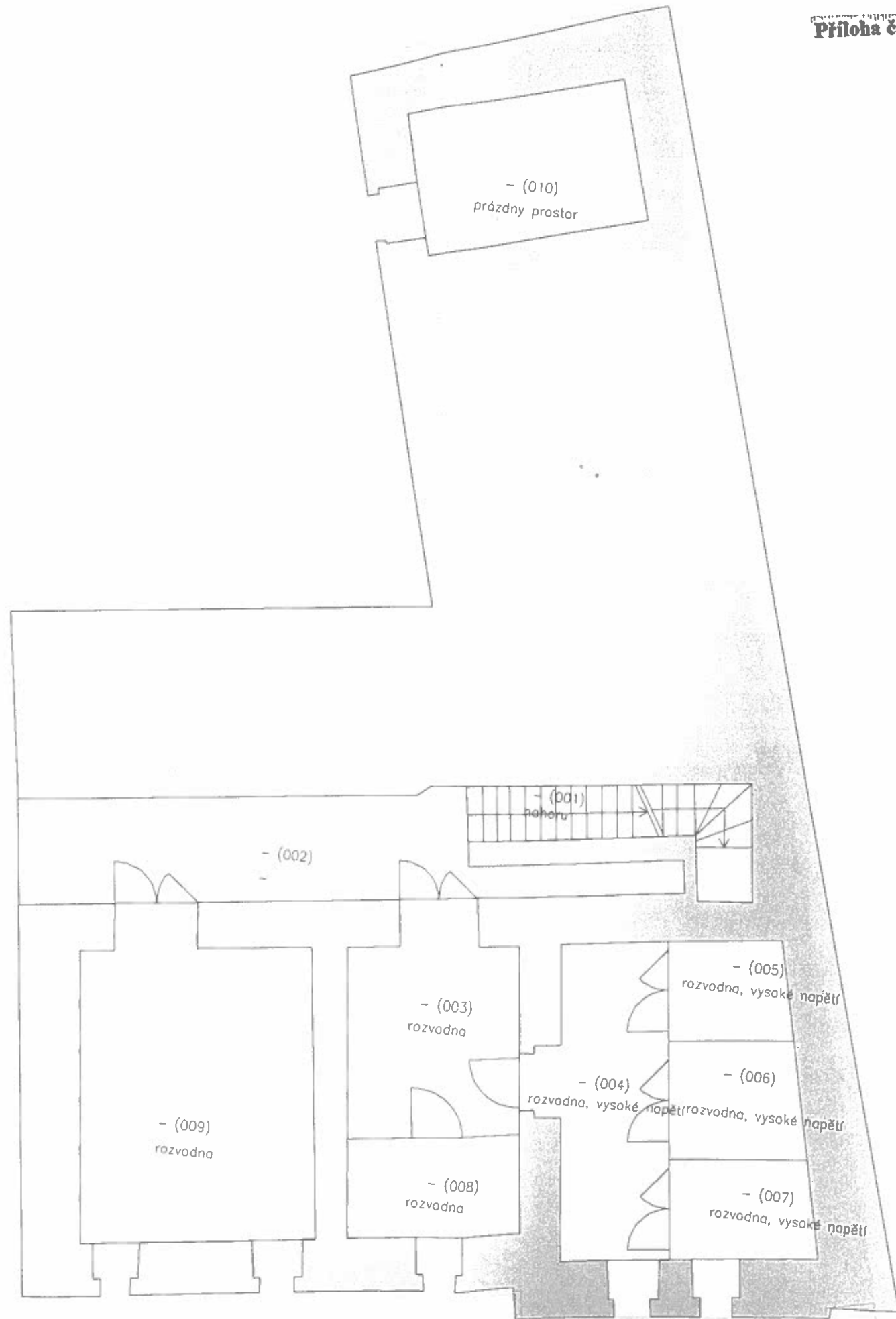


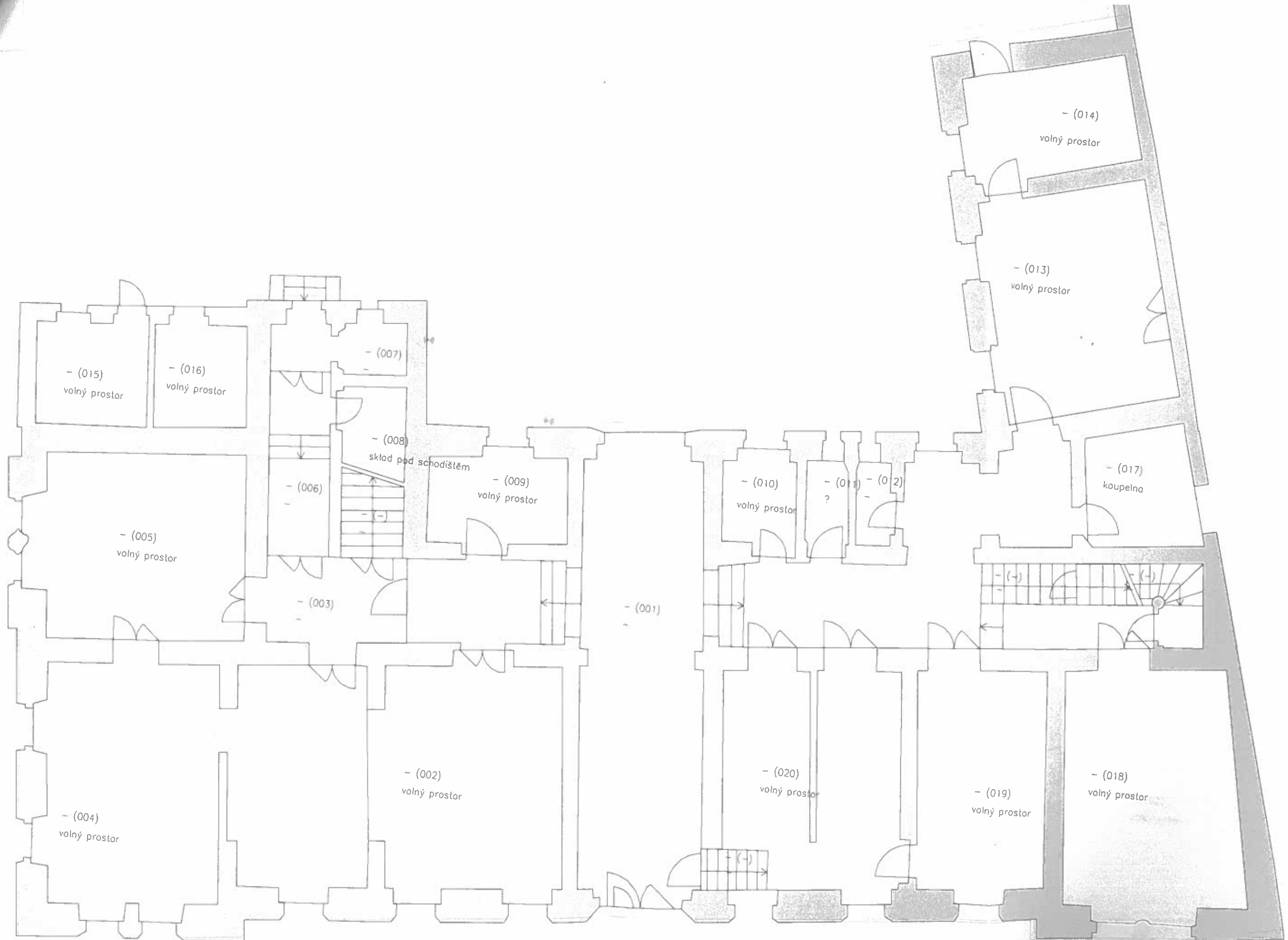
Ing. _____
ředitel
Správa Pražského hradu
poskytovatel

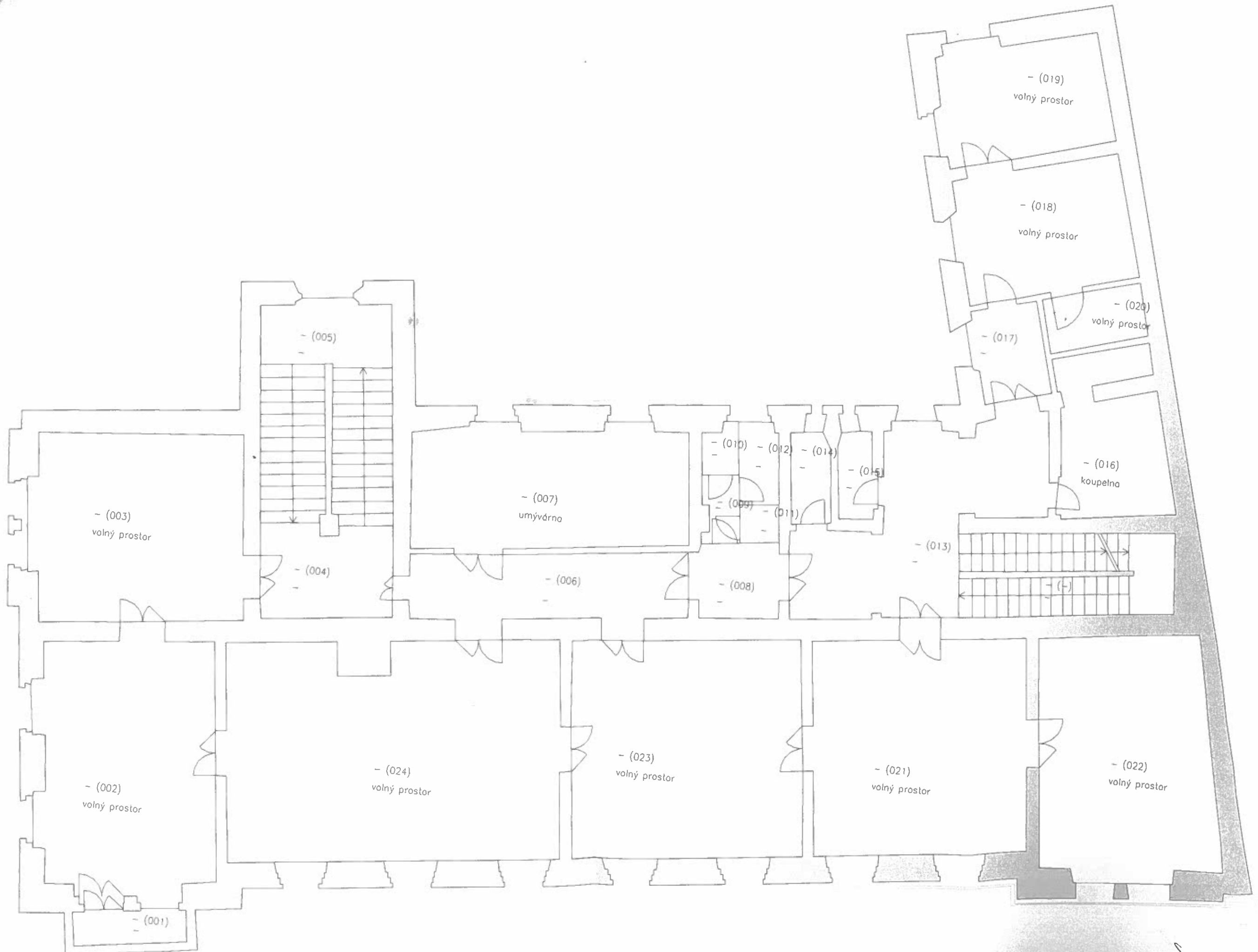


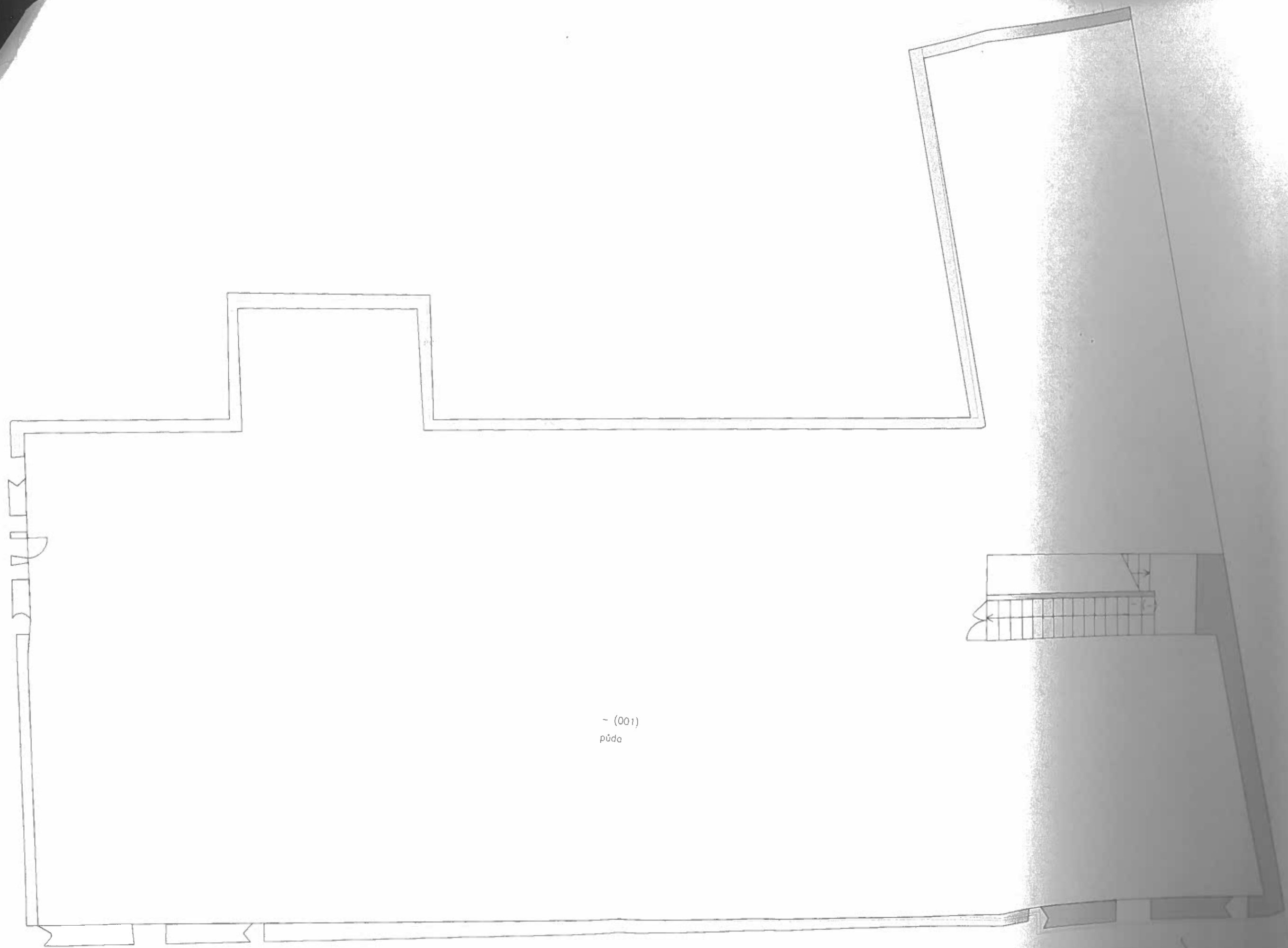
Přílohy:

Příloha č. 1 Specifikace prostor









- (001)
püda