



Smlouva o výpůjčce tabletů

Ev. č. Půjčitele 2023016

č. Vypůjčitele: 2023/05416

ČEZ Prodej, a.s.

se sídlem: Praha 4, Duhová 1/425, PSČ 14053
IČ: 27232433
DIČ: CZ27232433
zastoupen: [REDACTED]
zapsán v obchodním rejstříku Městského soudu v Praze, sp. zn. B 22581
bankovní spojení: Komerční banka a.s.
číslo účtu: 35-4544590297/0100
ID datové schránky: mcexkwr

dále jen „Půjčitel“

a

Česká pošta, s.p.

se sídlem: Politických vězňů 909/4, 225 99 Praha 1
IČ: 47114983
DIČ: CZ47114983
zastoupen: [REDACTED]
zapsán v obchodním rejstříku Městského soudu v Praze, sp. zn. A 7565
bankovní spojení: Československá obchodní banka, a.s.
číslo účtu: 102639446/0300
ID datové schránky: kr7cdry

dále jen „Vypůjčitel“

dále jednotlivě jako „Smluvní strana“ nebo společně jako „Smluvní strany“ uzavírají v návaznosti na Smlouvou o poskytování služeb uzavřenou dne 31. 5. 2021 dle § 2193 zákona č. 89/2012 Sb., občanský zákoník tuto Smlouvu o výpůjčce tabletů (dále jen „Smlouva“).

1. PŘEDMĚT SMLOUVY

1.1. Předmětem této Smlouvy je časově omezené, bezúplatné užívání (výpůjčka) následujícího předmětu výpůjčky Vypůjčitelem:

a) [redacted] tabletů zn.: [redacted]

a to včetně všech jejich součástí a příslušenství (zejména nabíječky, pouzdra, stylusy) a návodu k obsluze (dále také jen „Předmět výpůjčky“), jehož bližší specifikace je uvedena v Příloze č. 1 této Smlouvy. Počet poskytnutých tabletů souvisí s počtem specializovaných přepážek (dále jen „Přepážky“), na kterých Vypůjčitel ke dni účinnosti této Smlouvy poskytuje pro Půjčitele plnění související s uzavřenými smlouvami mezi Půjčitelem a Vypůjčitelem, zejména v rozsahu stanoveném Smlouvou o poskytování služeb ze dne 31.5.2021 (dále jen „Smlouva o poskytování služeb“).

1.2. Smluvní strany konstatují, že Předmět výpůjčky dle Přílohy č. 1 Smlouvy bude Vypůjčiteli předán do užívání Půjčitelem ke dni podpisu této Smlouvy nebo nejpozději do 30 kalendářních dnů od její účinnosti, a to v rozsahu stanoveném touto Smlouvou, přičemž o předání Předmětu výpůjčky sepišou Smluvní strany Předávací protokol.

1.3. Předání Předmětu výpůjčky proběhne kurýrní službou na kontaktní místa PKU Vypůjčitele:
[redacted]

1.4. Řádné vyplnění a potvrzení Předávacího protokolu se provádí po převzetí Předmětu výpůjčky Vypůjčitelem, a to pověřenými zaměstnanci Smluvních stran do 3 pracovních dnů od předání Předmětu výpůjčky. Každá ze Smluvních stran obdrží vyplněný a podepsaný Předávací protokol. Bude-li Předmět výpůjčky vykazovat vady, je Půjčitel povinen je odstranit ve lhůtě stanovené dohodou Smluvních stran.

1.5. Půjčitel je oprávněn zvolit pro účely této Smlouvy druh zařízení dle svého uvážení s ohledem na možnosti řádného plnění povinností Vypůjčitele dle Smlouvy o poskytování služeb.

2. ÚČEL VÝPŮJČKY

2.1. Předmět výpůjčky může být Vypůjčitelem, resp. jeho zaměstnanci užíván výlučně v souvislosti s plněním dle Smlouvy o poskytování služeb případně jiné smlouvy uzavřené mezi Půjčitelem a Vypůjčitelem, jejímž předmětem je poskytování služby zákazníkům Půjčitele, zejména za účelem elektronického podepisování smluvní dokumentace.

2.2. Vypůjčitel není oprávněn přenechat Předmět výpůjčky k užívání třetím osobám ani jiným svým zaměstnancům, kteří nejsou specialisty ČEZ přepážek (nejsou držiteli příslušného certifikátu). Vypůjčitel se zavazuje vést evidenci specialistů ČEZ přepážek s uvedením čísel tabletů, které mají specialisté přidělené k užívání, a pravidelně evidenci aktualizovat (dále jen „Evidence“). Evidenci se Vypůjčitel zavazuje zabezpečeným způsobem pravidelně (nejméně

však jednou měsíčně) sdílet s Půjčitelem. Půjčitel podle aktuální Evidence provádí nastavení tabletů a správu přístupů příslušným specialistům ČEZ přepážek.

3. PODMÍNKY VÝPŮJČKY

3.1. Vypůjčitel je povinen Předmět výpůjčky užívat v souladu s touto Smlouvou, přičemž Vypůjčitel je povinen zajistit, aby nebyl Předmět výpůjčky užíván k jinému než účelu uvedenému v odst. 2.1 výše. Půjčitel provede technická či jiná opatření, která lze po něm spravedlivě požadovat, aby byl omezen či zcela zablokovan přístup zaměstnanců Vypůjčitele do nastavení tabletů, nákup aplikací či stahování jiného obsahu do tabletu apod. Účelem těchto omezení je zejména zamezit softwarovému poškození tabletu. Provedením opatření dle předchozí věty však není dotčen odst. 3.3 této Smlouvy. Ke změně počtu poskytnutých tabletů bude docházet automaticky bez nutnosti uzavírat dodatek k této Smlouvě postupem dle odst. 3.2 této Smlouvy níže, a to vždy pokud dojde ke změně počtu potřebných tabletů dle dohody Smluvních stran. V těchto případech bude výpůjčka k předmětným tabletům uzavřena/ukončena vrácením předmětných tabletů spolu s podepsáním Předávacího protokolu k danému tabletu a jeho příslušenství dle odst. 1.1 Smlouvy.

3.2. Smluvní strany se zavazují průběžně aktualizovat Přílohu č. 1 této Smlouvy, aby odpovídala skutečnému stavu výpůjčky. Aktualizovanou Přílohu č. 1 si budou Smluvní strany potvrzovat vzájemným odsouhlasením e-mailem na úrovni kontaktních osob dle této Smlouvy.

3.3. Vypůjčitel je povinen užívat Předmět výpůjčky tak, aby nedošlo k poškození převyšující obvyklé opotřebení, ke ztrátě, zničení a odcizení. Vypůjčitel odpovídá v plném rozsahu za škodu způsobenou na Předmětu výpůjčky, vyjma softwarového poškození, a je povinen Půjčiteli v plném rozsahu nahradit způsobenou škodu nad rámec běžného opotřebení, způsobenou ztrátou, odcizením či zničením, přičemž určující rozsah škody je dán zůstatkovou cenou Předmětu výpůjčky v době vzniku újmy.

O ztrátě, odcizení či poškození Předmětu výpůjčky je Vypůjčitel povinen bez odkladně informovat kontaktní osobu Půjčitele dle této Smlouvy a domluvit s ním způsob nahrazení poškozeného, odcizeného, ztraceného Předmětu výpůjčky. Půjčitel je povinen za účelem náhrady újmy Vypůjčiteli zaslat písemnou informaci, která bude obsahovat alespoň:

- a) rozsah poškození;
- b) způsob řešení vzniklé škodní události;
- c) výši požadované újmy;
- d) servisní protokol v případě opravy Předmětu výpůjčky;
- e) účetní zůstatkovou hodnotu Předmětu výpůjčky;
- f) identifikační údaje Předmětu výpůjčky; a
- g) fakturační údaje nutné k uhrazení požadované újmy.

Nedoloží-li Půjčitel potřebné informace, je Vypůjčitel oprávněn odmítnout vzniklou újmu nahradit a vyzvat Půjčitele k doložení či opravě údajů dle odst. 3.4. této Smlouvy.

3.4. Půjčitel je povinen Vypůjčiteli poskytnout veškerou případnou součinnost za účelem uplatnění a likvidace pojistné události, bude-li vzniklá újma řešena přes pojišťovnu (a to buď Vypůjčitele či jeho zaměstnance).

- 3.5. V případě, že se na Předmětu výpůjčky vyskytne vada (HW nebo SW), která brání jeho užívání, je Vypůjčitel povinen o tomto informovat Půjčitele, a to prostřednictvím jeho kontaktní osoby dle této Smlouvy. V takovém případě je Půjčitel povinen převzít poškozený Předmět výpůjčky, zajistit na své náklady jeho reklamaci či poskytnout Vypůjčiteli nový Předmět výpůjčky. Po dobu reklamace nebo do doby zajištění nového Předmětu výpůjčky je Půjčitel povinen zajistit Vypůjčiteli náhradní Předmět plnění, aby byla zajištěna kontinuita účelu dle odst. 2.1 Smlouvy. Toto ujednání se nevztahuje na situace, kdy tablet bude poškozen ze strany Vypůjčitele.

Do doby zajištění náhradního Předmětu plnění nemůže být Vypůjčiteli vytýkána nemožnost plnění účelu dle odst. 2.1 této Smlouvy.

- 3.6. Půjčitel je povinen seznámit zaměstnance Vypůjčitele, kterým bude Předmět výpůjčky svěřen do užívání, s užíváním Předmětu výpůjčky a účelem dle odst. 2.1 této Smlouvy a zajistit jejich proškolení.
- 3.7. Vypůjčitel nese náklady na spotřebu elektrické energie a náklady spojené s datovým tarifem SIM karet, přičemž pro vyloučení všech pochybností Půjčitel tímto prohlašuje, že si je vědom toho, že Vypůjčitel není schopen po celou dobu trvání Smlouvy garantovat pokrytí mobilním signálem pro všechny přepážky ČEZ, což může mít vliv na funkčnost Předmětu plnění. Toto omezení vyplývá z obchodních podmínek mobilního operátora, poskytujícího a provozujícího SIM karty s datovým tarifem, který smluvně negarantuje pokrytí lokalit s ČEZ přepážkou mobilním signálem.
- 3.8. Vypůjčitel není oprávněn na Předmětu výpůjčky provádět jakékoli úpravy či do něj jakkoli zasahovat. To platí i ve vztahu k třetím osobám, za jejichž případný zásah do Předmětu plnění nese odpovědnost Vypůjčitel.

4. KONTAKTNÍ OSOBY

- 4.1. Kontaktní osoby oprávněné jednat za Smluvní strany ve věcech plnění dle této Smlouvy jsou.

a) Na straně Půjčitele:

Příjmení a jméno	Funkce	Telefon	E-mail

b) Na straně Vypůjčitele:


Příjmení a jméno	Funkce	Telefon	E-mail

- 4.2. Smluvní strany se dohodly, že v případě změny kontaktních osob dle odst. 4.1 Smlouvy, budou tyto změny potvrzeny na Strategickém výboru dle Smlouvy o poskytování služeb, a to bez nutnosti zavření dodatku k této Smlouvě.

5. DOBA TRVÁNÍ SMLOUVY

- 5.1. Tato Smlouva je uzavírána na dobu neurčitou.
- 5.2. Tato Smlouva nabývá platnosti dnem podpisu poslední ze Smluvních stran a účinnosti dnem jejího uveřejnění v registru smluv.
- 5.3. Ujednání Smlouvy se po nabytí účinnosti této Smlouvy použijí rovněž ve vztahu k jednotlivému Předmětu výpůjčky již ode dne, kdy bylo předáno Vypůjčitel, pokud datum jejich předání předcházelo datu účinnosti této Smlouvy.
- 5.4. Plnění dle této Smlouvy do doby její účinnosti se považuje za plnění dle této Smlouvy.
- 5.5. Smluvní strany jsou oprávněny písemně vypovědět tuto Smlouvu bez uvedení důvodu s výpovědní dobou 2 měsíců, přičemž výpovědní doba začne běžet prvním dnem následujícího měsíce po doručení výpovědi druhé Smluvní straně.
- 5.6. Vypůjčitel je povinen vrátit Předmět výpůjčky nejpozději do 30 dnů ode dne ukončení výpůjčky, a to na základě Předávacího protokolu podepsaného Smluvními stranami.

6. ZÁVĚREČNÁ USTANOVENÍ

- 6.1. Tato Smlouva se řídí právním řádem České republiky.
- 6.2. Smluvní strany jako správci zpracovávají osobní údaje kontaktních zástupců Smluvních stran, a to v nezbytně nutném rozsahu, pro účely související s plněním této Smlouvy a po dobu trvání Smlouvy; případně po dobu delší, je-li to důvodné dle příslušných právních předpisů. Informační povinnost ve vztahu k těmto fyzickým osobám plní každá ze Smluvních stran samostatně.
- 6.3. Půjčitel dále jako správce zpracovává osobní údaje specialistů ČEZ přepáček, a to v rozsahu:

(jak je tento pojem definován ve Smlouvě o poskytování služeb) do doby anonymizace osobních údajů Zákazníka v Informačním systému (jak je tento pojem definován ve Smlouvě o poskytování služeb). Informační povinnost podle nařízení Evropského parlamentu a Rady (EU) 2016/679 (GDPR) ve vztahu ke specialistům ČEZ přepáček plní Půjčitel.
- 6.4. Smluvní strany berou na vědomí, že tato Smlouva bude uveřejněna v registru smluv ve smyslu zákona č. 340/2015 Sb., o zvláštních podmínkách účinnosti některých smluv, uveřejňování těchto smluv a o registru smluv (zákon o registru smluv), ve znění pozdějších předpisů.
- 6.5. Smluvní strany se zavazují, že si před uzavřením Smlouvy vzájemně písemně odsouhlasí ustanovení, která obsahují obchodní tajemství a budou předmětem anonymizace v souladu se zákonem o registru smluv.
- 6.6. Půjčitel zašle tuto Smlouvu správci registru smluv k uveřejnění prostřednictvím registru smluv bez zbytečného odkladu, nejpozději však do 30 dnů od uzavření Smlouvy.
- 6.7. Nedílnou součástí Smlouvy jsou následující přílohy:
 - Příloha č. 1 – Specifikace Předmětu výpůjčky
 - Příloha č. 2 – Vzor Předávacího protokolu

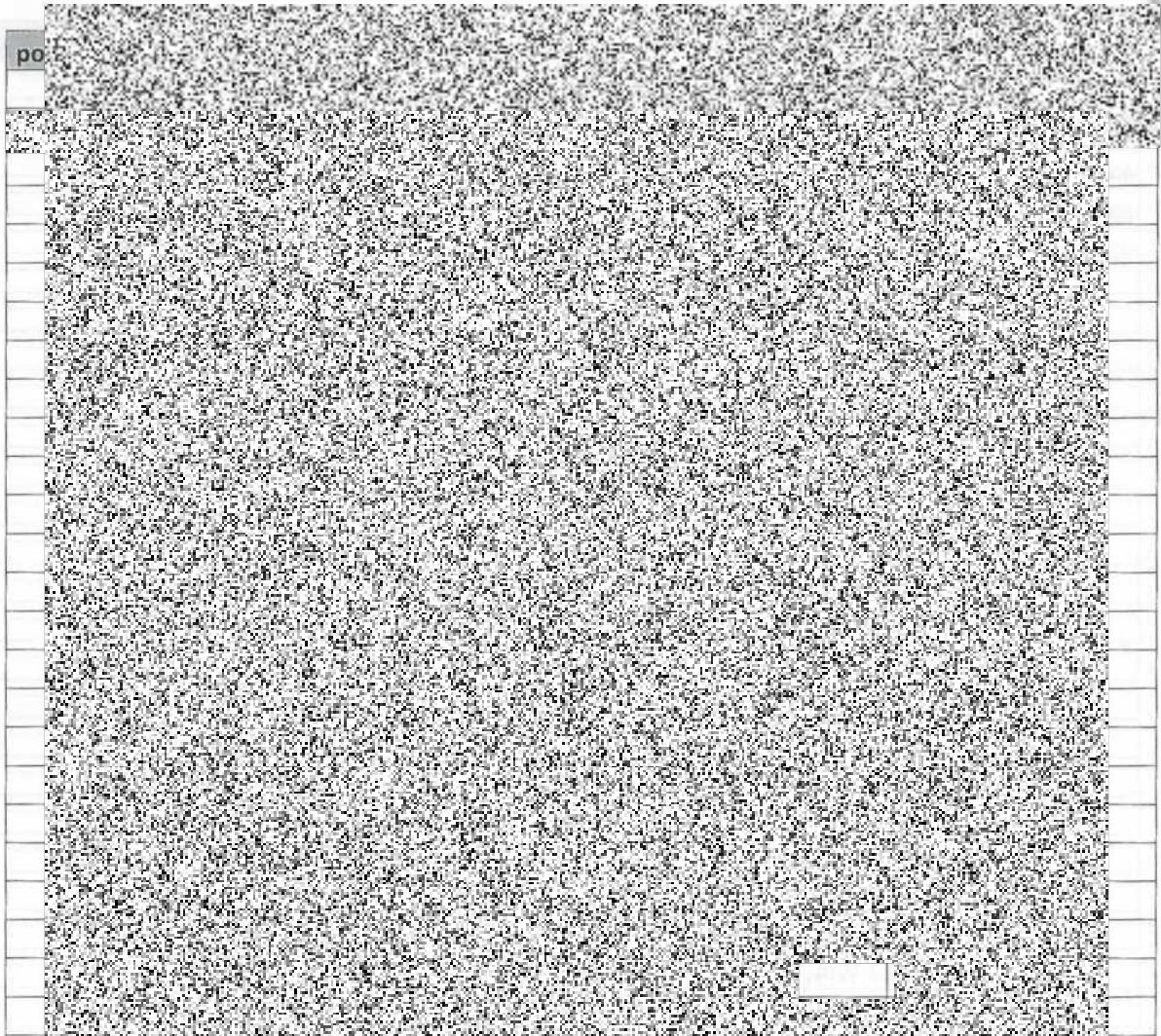
- 6.8. Tato Smlouva se vyhotovuje ve čtyřech vyhotoveních s platností originálu, přičemž každá ze Smluvních stran obdrží po dvou vyhotoveních.
- 6.9. Není-li touto Smlouvou stanoveno jinak, může být tato Smlouva měněna pouze vzestupně očíslovanými písemnými dodatky ke Smlouvě podepsanými oběma Smluvními stranami.
- 6.10. Pokud se kterékoli ustanovení této Smlouvy nebo jeho část stane neplatným či nevynutitelným, nebude mít tato neplatnost či nevynutitelnost vliv na platnost či vynutitelnost ostatních ustanovení této Smlouvy nebo jejich částí, pokud nevyplývá přímo z obsahu této Smlouvy, že toto ustanovení nebo jeho část nelze oddělit od dalšího obsahu. V takovém případě se Smluvní strany zavazují neúčinné a neplatné ustanovení nahradit novým ustanovením, které je svým účelem a významem co neblíží ustanovené této Smlouvy, jež má být nahrazeno.
- 6.11. Smluvní strany se zavazují řešit případné spory z této Smlouvy vždy nejprve vzájemným jednáním. Místně příslušným soudem je sídlo Vypůjčitele.

Smluvní strany prohlašují, že si tuto Smlouvu přečetly, že s jejím obsahem souhlasí a na důkaz toho ke Smlouvě připojují svoje podpisy.

V Praze dne 10.7. 2023

V Praze dne 10.7. 2023

[Redacted signature area]



Příloha č. 2 – Vzor Předávacího protokolu

Předávací protokol

počet	název	výrobní číslo	model
1			

Položka se skládá z:



Datum: _____

Předal (Jméno, příjmení, podpis)

Převzal (Jméno, příjmení, podpis)

(Razítko firmy předávajícího)

(Razítko firmy přebírajícího)