





## SMLOUVA O DÍLO




číslo objednatele: 060/67673015/2023

### „Výměna otvorových výplní“

#### Smluvní strany

Objednatel **Základní umělecká škola B. M. Černoohorského, Nymburk, Palackého třída 574**  
Se sídlem: Palackého třída 574, 288 02 Nymburk  
Zastoupená: Bc. Danielou Vodičkovou, zástupkyní ředitelky školy  
IČ: 67673015  
Bankovní spojení:   
Číslo účtu:   
Tel.:   
E-mail:   
Datová schránka: rq5w9k8  
dále jen „objednatel“

**a**

Dodavatel  
**ALBO okna – dveře s.r.o.**  
Sídlo: Osek nad Bečvou 191, 751 22 Osek nad Bečvou  
zapsaný v obchodním rejstříku vedeném Krajským soudem v Ostravě v oddíle C, vložka 43758  
Jednatel Martin Bouchal, jednatel  
IČO: 28569831, DIČ: CZ28569831  
Bankovní spojení:   
Tel:   
E-mail:   
Datová schránka: bfakepd  
dále jen „dodavatel“

uzavírají podle příslušných ustanovení občanského zákoníku  
tuto smlouvu o dílo:

#### Článek I. Předmět smlouvy

- 1.1. Dodavatel se zavazuje k provedení díla - demontáží, montáží a stavebních prací u akce **Výměna otvorových výplní** podle technické specifikace a v jejím oceněném rozsahu včetně soupisu prací (v položkovém rozpočtu), které tvoří přílohy této smlouvy a byly součástí nabídky dodavatele podané v rámci zadávacího řízení na výběr dodavatele předmětu díla.  
Místem plnění je objekt školy na adrese Palackého třída 574, 288 02 Nymburk.

- 1.2. Dodavatel se zavazuje, že provede dílo v rozsahu, způsobem, v jakosti a za podmínek dohodnutých v této smlouvě, svým jménem a na vlastní odpovědnost, v souladu s právními předpisy a technickými normami ČR a podmínkami výrobců materiálu a dodaných zařízení.
- 1.3. Objednatel se zavazuje za provedení díla uvedeného v článku I. smlouvy zaplatit dodavateli cenu za dílo uvedenou v článku III. smlouvy, a to za podmínek uvedených v této smlouvě.
- 1.4. Předmětem díla jsou rovněž všechny dále uvedené činnosti:
- příprava staveniště včetně přístupu na staveniště (předávací protokol potvrzený oběma smluvními stranami)
  - dodání materiálů a dílců v požadované kvalitě, včetně jejich certifikátů a atestů;
  - zhotovení prací podle technologických předpisů;
  - provedení prací tak, aby nedošlo k narušení nočního klidu;
  - odvoz a poplatek za uložení vybouraných hmot;
  - dodržování bezpečnosti a hygieny na pracovišti;
- 1.5. Dodavatel je povinen zabezpečit provádění díla tak, aby při realizaci díla nedošlo k omezení současného provozu sousedních objektů nad rámec prováděných prací. Musí být zachována průjezdnost stávajících komunikací nebo jinak zajištěna přístupnost všech objektů, zejména pro integrovaný záchranný systém a zajištění dopravní obslužnosti. Dodavatel je povinen odstranit na vlastní náklady znečištění komunikací způsobené prováděnou stavbou. Dodavatel prohlašuje, že si je vědom této odpovědnosti.
- 1.6. Dodavatel je povinen pořizovat fotodokumentaci před započítím díla, v jeho průběhu a po dokončení díla v potřebném rozsahu dle předmětu díla, podle požadavků objednatele, s digitálním vyznačením data pořízení. Tato fotodokumentace bude součástí předmětu díla a jeho ceny. V případě těch částí a dodávek díla, které budou v dalším postupu zakryté, nebo se stanou nepřístupnými, je dodavatel povinen vést podrobnou fotodokumentaci (popř. videozáznam, nebo digitální záznam) postihující detailně všechny tyto části. Fotodokumentaci je povinen dodavatel pořídit rovněž při případném odstranění vad a nedodělků díla. V případě, že dodavatel takovou dokumentaci nepovede nebo ji povede v nedostatečné podrobnosti, budou strany v případě sporu o kvalitu díla nebo jeho konkrétní části vycházet z dokumentace, kterou si pořídí objednatel a její obsah bude pro takový případ stranami považován za nesporný.
- 1.7. Pořízenou fotodokumentaci je dodavatel povinen:
- předat objednateli v jednom vytištěném vyhotovení a jednou v digitální podobě při předání díla a při případném odstranění vad a nedodělků díla,
  - archivovat v jednom vytištěném vyhotovení a v digitální podobě po dobu záruky za jakost díla pro případ kontroly a řešení případných rozporů nebo reklamací.
- 1.8. Závaznost dokumentace:  
V případě eventuálního rozporu v platnosti smluvních dokumentů, jsou dokumenty platné v tomto pořadí: 1) text smlouvy, 2) nabídka dodavatele na veřejnou zakázku s názvem **Výměna otvorových výplní** (dále jen „Veřejná zakázka“) – technická specifikace a položkový rozpočet,

- 1.9. Dodavatel prohlašuje, že vypracoval nabídku na dílo úplně a beze zbytku. Jeho nabídka obsahuje všechny materiály, práce a postupy a technologie, které jsou potřebné k dohotovení díla. Vznikne-li v průběhu provádění díla potřeba doplnit smlouvu o dílo o další materiály, práce postupy a technologie nese toto navýšení dodavatel. Pouze v případě, že jejich potřeba vznikla v důsledku okolností, které objednatel jednající s náležitou péčí nemohl předvídat, a tyto dodatečné stavební práce jsou nezbytné pro provedení původních stavebních prací, může objednatel postupem podle zákona č. 134/2016 Sb., o zadávání veřejných zakázek, v platném znění, (dále jen „ZZVZ“) uzavřít smlouvu na tyto vícepráce. Existenci těchto okolností prokazuje dodavatel.
- 1.10. Součástí díla jsou i práce v této smlouvě výslovně nespecifikované, které však jsou k řádnému provedení díla nezbytné a o kterých dodavatel vzhledem ke své kvalifikaci a zkušenostem měl nebo mohl vědět. Provedení těchto prací však v žádném případě nezvyšuje touto smlouvou sjednanou cenu díla.

## **Článek II.**

### **Doba zhotovení díla**

- 2.1. Dodavatel provede (tj. dokončí a předá) dílo specifikované v článku I. odst. 1.1. a 1.4. smlouvy v termínu **do 31. srpna 2023** v souladu s **Přílohou č. 1** – Harmonogram plnění.
- 2.2. Dodavatel může provést dílo před sjednanou dobou.
- 2.3. Objednatel připouští možnosti dohody o přiměřeném prodloužení doby plnění, zejména v těchto případech:
- dojde-li během výstavby ke změně rozsahu a druhu prací na žádost objednatele, tyto budou mít vždy písemnou formu a budou vždy před jejich provedením odsouhlaseny Objednatelem; a to postupem v souladu se ZZVZ;
  - nebude-li moci dodavatel plynule pokračovat v pracích z jakéhokoliv důvodu na straně objednatele;
  - zásah takzvané vyšší moci.
- 2.4. Změna termínů plnění je možná pouze v případě, že taková změna nemá charakter podstatné změny závazku ve smyslu § 222 ZZVZ. Dohoda o výše uvedených změnách musí být vždy provedena písemně formou dodatku ke smlouvě, a to na základě obsahu formuláře, který je označen jako příloha č. 2 a tvoří nedílnou součást této smlouvy o dílo. Oznámení o nutnosti prodloužení termínu dokončení díla musí být provedeno neprodleně, do tří pracovních dnů od okamžiku rozhodného pro potřebu prodloužení termínu, a to písemně nebo elektronicky.

## **Článek III.**

### **Cena za dílo**

- 3.1. Cena za dílo dle článku I. smlouvy je sjednána dohodou na základě nabídkové ceny dodavatele dohodou smluvních stran v souladu se zákonem č. 526/1990 Sb., o cenách, ve znění pozdějších předpisů, v celkové výši 1.574.998,-Kč bez DPH, a to jako cena nejvýše přípustná. K této ceně za dílo bude dodavatelem účtována v souladu se zákonem č. 235/2004 Sb., o dani

z přidané hodnoty, v platném znění, DPH ve výši 330.750,- Kč.

Celková cena za dílo včetně DPH činí 1.905.748,- Kč.

Nedílnou součástí smlouvy je oceněný položkový rozpočet uvedený v příloze č. 4. Celkové ceny položek uvedené v oceněném položkovém rozpočtu jsou pevné a platné po celou dobu realizace díla. Jednotlivé položky položkového rozpočtu v sobě zahrnují i práce a dodávky tam výslovně nepojmenované, jejichž provedení či dodání je pro řádnou realizaci a dokončení dané položky oceněného položkového rozpočtu při odborné péči dodavatele nutno předvídat a v odborných kruzích jsou považovány za její součást.

- 3.2. Dodavatel je oprávněn změnit účtovanou výši DPH v souladu se zákonem č. 235/2004 Sb., o dani z přidané hodnoty, jestliže po uzavření této smlouvy o dílo nabude účinnosti zákon, kterým bude výše DPH v uvedeném zákoně změněna.
- 3.3. Cena za dílo je konečná, ani jedna strana není oprávněna požadovat změnu ceny díla proto, že si dílo vyžádalo jiné úsilí nebo jiné náklady, než bylo předpokládáno. Dodavatel je povinen poskytnout slevu z ceny díla na neprovedené práce. Dodatečné stavební práce mohou být zadány pouze postupem v souladu se zákonem č. 134/2016 Sb.
- 3.4. Cena díla bude snížena o práce, které oproti technické specifikaci nebudou objednatel vyžadovány (méně-práce) a tedy nebudou provedeny. Objednatel si v tomto směru vyhrazuje právo omezit rozsah prováděného díla dle vlastní úvahy. O takovém omezení musí být dodavatel předem (tj. před provedením a dokončením dané části díla) písemně informován.
- 3.5. Smluvní strany se dohodly, že při určení změny ceny v souladu s touto smlouvou se bude vycházet z ceny stanovené v položkovém rozpočtu, jsou-li daná činnost, práce či materiál v položkovém rozpočtu zahrnuti. Nelze-li změnu ceny určit tímto způsobem, změní se cena díla o částku odpovídající ceně prací a materiálů v místě a čase obvyklé.

#### **Článek IV.**

##### **Platební podmínky**

- 4.1. Objednatel nebude poskytovat dodavateli díla zálohy.
- 4.2. Realizované práce a dodávky budou dodavatelem účtovány objednateli na základě skutečně řádně provedených prací a dodávek, po podpisu předávacího protokolu, a to konečnou fakturou, která bude splňovat náležitosti daňového dokladu dle platných obecně závazných právních předpisů, tj. dle zákona č. 235/2004 Sb., o dani z přidané hodnoty, v platném znění a bude v nich uveden název **Výměna otvorových výplní**, s položkovým členěním na jednotlivé objekty a číslo smlouvy zadavatele. Nedílnou součástí faktury musí být fotodokumentace dle ustanovení článku I. odst. 1.7.
- 4.3. Faktura je splatná ve lhůtě **30** kalendářních dnů od jejího vystavení, přičemž musí být Objednateli doručena alespoň 25 dnů před datem splatnosti. Faktura je splatná za předpokladu, že bude vystavena v souladu s platebními podmínkami a bude splňovat všechny uvedené náležitosti, týkající se vystavené faktury. Pokud faktura nebude vystavena v souladu s platebními podmínkami nebo nebude splňovat požadované náležitosti, je objednatel oprávněn fakturu dodavateli díla vrátit; vrácením pozbývá faktura splatnosti.



- 4.4. Pro účel dodržení termínu splatnosti faktury je platba považována za uhrazenou v den, kdy byla odepsána z účtu objednatele a poukázána ve prospěch účtu dodavatele. V případě, že by se účet označený v záhlaví smlouvy ukázal v průběhu realizace díla jako neregistrovaný (ve smyslu zákona o dani z přidané hodnoty), bude dodavatel do 10 dnů povinen označit jiný registrovaný účet, na která bude objednatel účtovanou cenu díla povinen hradit. Objednatel není povinen hradit cenu díla na účet, který není registrovaný ve smyslu výše popsaném.
- 4.5. Objednatel je oprávněn pozastavit úhradu za zhotovení díla, jestliže je dodavatel v prodlení s dokončením díla nebo jeho částí oproti termínům, uvedeným v článku II, odst. 2.1. smlouvy a Harmonogramu plnění tvořícímu Přílohu č. 1 této smlouvy, popřípadě pokud je dodavatel v prodlení s odstraněním zjištěných vad a nedodělků díla.
- 4.6. Veškeré platby budou prováděny v českých korunách.
- 4.7. Smluvní strany se dále dohodly, že v případě, že se dodavatel stane ve smyslu ust. § 106a zákona o dani z přidané hodnoty nespolehlivým plátcem daně a po dobu, kdy za něj ve smyslu uvedeného zákonného ustanovení bude považován (tedy až do doby, kdy bude rozhodnuto, že není nespolehlivým plátcem daně), bude objednatel oprávněn hradit účtované části ceny díla co do částky, odpovídající dani z přidané hodnoty, přímo na účet správce daně. Poukázáním příslušné částky na účet správce daně se v dané části bude považovat účtovaná částka za uhrazenou. Dodavatel je na svoji nespolehlivost Objednatele upozornit po právní moci rozhodnutí. Nesplnění této povinnosti je hrubým porušením povinností dodavatele.

#### **Článek V. Vlastnické právo k dílu**

- 5.1. Objednatel je pověřen správou dotčených objektů, které jsou ve vlastnictví zřizovatele – Středočeský kraj s tím, že dodavatel je vlastníkem věcí, které si opatřil k provedení vlastní montáže a stavebních prací až do doby, kdy se zpracováním stanou součástí spravovaného majetku.
- 5.2. Dodavatel není bez předchozího písemného souhlasu objednatele oprávněn postoupit práva a povinnosti z této smlouvy na třetí osobu.

#### **Článek VI. Staveniště**

- 6.1. Prostor staveniště vymezují dotčené vchody do objektů a nezbytný minimální prostor pro demontáž, montáž a stavební práce, který bude oběma smluvními stranami potvrzen při předání staveniště. Pokud bude dodavatel potřebovat pro realizaci díla prostor větší, zajistí si jej na vlastní náklady.
- 6.2. Dodavatel zabezpečí na vlastní náklad staveniště a jeho provoz, údržbu, pořádek a čistotu po celou dobu výstavby, v souladu s § 14 vyhl. č. 268/2009 Sb., o obecných technických požadavcích na výstavbu, ve znění pozdějších předpisů. Možný vjezd nejbližší ke staveništi, jakožto i případný zdroj energií pro realizaci díla si projedná s objednatelem samostatně. Totéž učiní i v případě

skládek materiálů.

- 6.3. Dodavatel je odpovědný za všechny škody způsobené na staveništi do doby předání a převzetí díla a vyklizení staveniště, a to podle obecných ustanovení o náhradě škody.
- 6.4. Dodavatel v plné míře zodpovídá za bezpečnost a ochranu zdraví všech pracovníků v prostoru staveniště a zabezpečí jejich vybavení ochrannými pracovními pomůckami. Dále se zavazuje dodržovat hygienické předpisy a podmínky životního prostředí. Dodavatel je dále povinen dodržovat veškeré platné technické a právní předpisy, týkající se zajištění bezpečnosti a ochrany zdraví při práci a bezpečnosti technických zařízení, požární ochrany apod.
- 6.5. Dodavatel se zavazuje vyklidit a vyčistit staveniště ihned po protokolárním předání a převzetí díla. Při nedodržení tohoto termínu je povinen uhradit objednateli smluvní pokutu ve výši 0,05 % z celkové ceny díla bez DPH dle článku III, odstavec 3. 1. této smlouvy a dále je povinen uhradit objednateli veškeré náklady a škody, které mu tím vznikly.

## **Článek VII.**

### **Oprávnění zástupci smluvních stran**


- 7.1. Oprávněným zástupcem objednatele při provádění a převzetí díla, ve věcech technických a smluvních (dále jen „oprávnění zástupci objednatele“) je:

Bc. Daniela Vodičková, 

Oprávněný zástupce objednatele je oprávněn jednat za objednatele ve věcech technických a ve věcech, které tato smlouva výslovně stanoví. Není – li touto smlouvou stanoveno jinak, není oprávněný zástupce objednatele oprávněn činit jménem žádného z objednatelů právní úkony.

- 7.2. Oprávněnými zástupci ve věcech technických dodavatele jsou 

Vedoucí pracovník]: Martin Bouchal, jednatel, 

Ve věcech smluvních zastupuje dodavatele: Martin Bouchal, jednatel, 

## **Článek VIII.**

### **Realizace díla, nebezpečí škody na díle, práva a povinnosti smluvních stran**

- 8.1. Dodavatel je povinen provést dílo na svůj náklad a na své nebezpečí.
- 8.2. Při provádění díla postupuje dodavatel samostatně a dílo provádí v souladu s podklady, uvedenými v článku I., obecně závaznými právními předpisy a českými technickými normami. V případě, že výrobce (nebo dovozce) užitého materiálu nebo zařízení stanoví postup pro montáž, instalaci či aplikaci takového materiálu či zařízení, je dodavatel, nedohodnou - li se strany jinak, povinen provést montáž, instalaci či aplikaci takového materiálu či zařízení v souladu s takovými pokyny výrobce (nebo dovozce). V případě, že dodavatel dílo provádí v rozporu s předchozími větami, má se za to, že dílo obsahuje vady a nedostatky.
- 8.3. Dodavatel prohlašuje, že má k dispozici technickou specifikaci od objednatele uvedenou v článku I. odst. 1.1. smlouvy a v příloze této smlouvy.
- 8.4. Při provádění díla prostřednictvím zaměstnanců dodavatele nebo při provádění části díla jinou osobou má dodavatel odpovědnost, jako by dílo prováděl sám.
- 8.5. Oprávněný zástupce objednatele, případně osoba vykonávající technický dozor za objednatele, je oprávněn kontrolovat provádění díla a má přístup na staveniště kdykoli v průběhu provádění díla. Dodavatel je povinen objednateli dle jeho požadavků tuto kontrolu v plném rozsahu umožnit a poskytnout mu za tímto účelem potřebnou součinnost. O výsledku kontroly bude sepsán protokol, v němž budou uvedeny zjištěné nedostatky a stanoveny termíny k jejich odstranění.
- 8.6. Zjistí-li objednatel nebo osoba vykonávající technický dozor, že dodavatel provádí dílo v rozporu se svými povinnostmi, je objednatel oprávněn dožadovat se toho, aby dodavatel odstranil vady vzniklé vadným prováděním a dílo prováděl řádným způsobem. Jestliže dodavatel díla tak neučiní ani v přiměřené lhůtě k tomu poskytnuté, je objednatel oprávněn odstoupit od smlouvy.
- 8.7. Za správnost a úplnost předané technické specifikace odpovídá objednatel. Dodavatel je povinen písemně upozornit objednatele bez zbytečného odkladu na nevhodnost nebo nedostatky, neúplnost a chyby v technické specifikaci uvedené v příloze č. 3 této smlouvy a dalších písemných podkladů a pokynů, které dal objednatel dodavateli a dodavatel mohl jejich nevhodnost, nedostatky, neúplnost a chyby zjistit při vynaložení odborné péče.
- 8.8. Jestliže nevhodnost, nedostatky, neúplnost a chyby uvedené v technické specifikaci pro zadání stavby a dalších písemných podkladů předaných objednatelem a pokynů objednatele překážejí v řádném provádění díla, je dodavatel povinen provádění díla v nezbytném rozsahu okamžitě přerušit. O této skutečnosti je povinen ihned písemně ve lhůtě 3 pracovních dnů informovat osobu objednatele odpovědnou ve věcech technických dle článku VII. smlouvy. V tomto zápisu (formuláři) budou podrobně popsány problémy, bránící v pokračování prací. Do doby písemného pokynu, jak bude pokračováno v odstranění nevhodnosti, nedostatků, neúplnosti a chyb v uvedené zadávací dokumentaci a v dalších písemných podkladech předaných objednatelem nebo do doby změny pokynů objednatele nebo písemného sdělení objednatele, že objednatel trvá na provádění díla podle uvedené technické specifikace, v pracích pokračovat nebude. O dobu, po kterou bylo nutno provádění díla přerušit, se prodlužuje lhůta stanovená pro jeho dokončení. Dodavatel má rovněž nárok na úhradu nákladů spojených s přerušением provádění díla.
- 8.9. Jestliže dodavatel nesplnil povinnost uvedenou v článku VIII. odst. 8.7. smlouvy, pak nemá nárok na úhradu nákladů spojených s přerušением díla.

- 8.10. Zjistí-li dodavatel při provádění díla skryté překážky, týkající se místa, kde má být dílo provedeno, a tyto překážky znemožňují provedení díla dohodnutým způsobem, je dodavatel povinen provádění díla v nezbytném rozsahu okamžitě přerušit. O této skutečnosti je povinen ihned písemně ve lhůtě 3 pracovních dnů informovat osobu objednatele odpovědnou ve věcech technických dle článku VII. smlouvy. V tomto zápisu (formuláři) budou podrobně popsány problémy bránící v pokračování prací. Do doby písemného pokynu, jak bude pokračováno v pracích, budou tyto zastaveny. Oznámení o zastavení prací musí být provedeno písemně na formuláři, a to za podmínek uvedených v článku II. odst. 2.5. této smlouvy. Nesplnění této povinnosti má za následek povinnost uhradit smluvní pokutu dle článku II. odst. 2.6. smlouvy.
- 8.11. Dodavatel nese nebezpečí škody na zhotovovaném díle. Nebezpečí škody na díle přechází na objednatele okamžikem předání díla dodavatelem objednateli a jeho převzetí objednatelem na základě písemného předávacího protokolu. Jestliže však tento písemný předávací protokol obsahuje vady a nedodělky díla, které je povinen odstranit dodavatel, přechází nebezpečí na díle na objednatele až okamžikem odstranění těchto vad a nedodělků dodavatelem.
- 8.12. Dodavatel se dále zavazuje, že poskytne objednateli součinnost, aby objednatel mohl dostát svým povinnostem dle § 219 ZZVZ.

#### **Článek IX. Pojištění dodavatele**

- 9.1. Dodavatel prohlašuje, že ke dni uzavření této Smlouvy má uzavřenou pojistnou smlouvu, jejímž předmětem je **pojištění odpovědnosti za škody způsobené dodavatelem třetím osobám v souvislosti s výkonem jeho činnosti**, včetně možných škod způsobených pracovníky dodavatele, **minimálně ve výši celkové ceny díla** bez DPH uvedené v článku III. odst. 3.1 Smlouvy, a jejíž prostá kopie nebo prostá kopie pojistného certifikátu je přílohou č. 5 této Smlouvy. Dodavatel se zavazuje, že po celou dobu trvání této Smlouvy a v přiměřeném rozsahu i po dobu záruční doby bude pojištěn ve smyslu tohoto ustanovení a že nedojde ke snížení pojistného plnění pod částku uvedenou v předchozí větě.
- 9.2. Dodavatel je povinen mít uzavřeno **platné stavebně montážní pojištění pokrývající plnou hodnotu díla**, a to do předání a převzetí dokončeného díla. Prostá kopie nebo prostá kopie pojistného certifikátu je přílohou č. 5 této Smlouvy (spolu s prostou kopií nebo prostou kopií pojistného certifikátu pojištění odpovědnosti za škody dle čl. 9.1.).

#### **Článek X. Splnění a předání díla**

- 10.1. Dodavatel splní svou povinnost dokončit dílo tak, že řádně a úplně zhotoví dílo podle článku I. smlouvy a v souladu s článkem VIII. odst. 8.2. smlouvy, tedy bez vad a nedodělků. Nedílnou součástí řádného splnění díla je předání všech písemných dokladů potřebných k užívání a provozování díla, které se vztahují k těm částem díla, které zhotovoval nebo dodával dodavatel ve smyslu této smlouvy, a to jejich originálů.

- 10.2. Objednatel je povinen řádně a úplně dokončené dílo bez vad a nedodělků převzít.
- 10.3. Dokončené dílo dle článku I. smlouvy bude předáno objednateli na základě písemného protokolu o předání a převzetí díla podepsaného oprávněnými zástupci smluvních stran ve věcech technických (dále jen „protokol“). V případě, že se objednatel rozhodne dílo převzít s vadami a nedodělkami nebránícími řádnému užívání díla, budou v protokolu o předání díla uvedeny i takto zjištěné vady a nedodělkami nebránící řádnému užívání díla a lhůty pro jejich odstranění. Objednatel je oprávněn odmítnout převzetí díla v případě, že má vady nebo nedodělkami. Vadou se přitom rozumí odchylka v kvalitě a parametrech díla stanovených technickou specifikací, touto smlouvou a obecně závaznými předpisy či pokyny výrobců či dovozců materiálu a použitých zařízení. Rovněž případné odmítnutí převzetí díla bude zaznamenáno v protokolu.
- 10.4. Objednatel není povinen dílo na základě protokolu převzít, jestliže dílo není řádně a úplně dokončeno, má vady nebo nedodělkami nebo spolu s dílem nejsou předány všechny písemné doklady popsány v článku X. odst. 10.1. smlouvy. Jestliže se objednatel rozhodne dílo i přesto převzít, jsou smluvní strany povinny v protokolu uvést tuto skutečnost a uvést v něm soupis vad a nedodělků se závazným termínem jejich odstranění dodavatelem, případně soupis chybějících písemných dokladů s termínem jejich dodání dodavatelem objednateli.
- 10.5. K předání díla na základě protokolu vyzve dodavatel objednatele nejpozději 3 pracovní dny předem dnem, kdy bude dílo připraveno k předání, tj. bude dokončeno. Objednatel zahájí převzetí díla do 3 pracovních dnů od termínu navrženého dodavatelem.

## **Článek XI.**

### **Záruka za jakost díla a odpovědnost za vady díla**

- 11.1. Délka záruční doby za jakost díla je sjednána na dobu **60 měsíců**. Záruční doba počíná běžet dnem protokolárního předání a převzetí díla. Pokud bylo dílo převzato s vadami a nedodělkami, počíná záruční doba běžet, až ode dne jejich úplného odstranění. Záruční lhůta pro dodávky zařízení, na něž výrobce těchto zařízení vystavuje samostatný záruční list, se sjednává v délce lhůty poskytnuté výrobcem, nejméně však v délce 24 měsíců.
- 11.2. V průběhu záruky za jakost díla bude mít dílo vlastnosti vyplývající z této smlouvy a dále bude mít obvyklé vlastnosti pro využití díla ke stanovenému účelu.
- 11.3. Pokud se v průběhu záruční lhůty vyskytnou na díle vady, má objednatel právo na jejich bezplatné odstranění. Objednatel je povinen tyto vady u dodavatele neprodleně písemně reklamovat. Dodavatel je povinen nastoupit k odstranění běžných vad a nedodělků díla do 4 kalendářních dnů od doručení písemné reklamace objednatele dodavateli a odstranit je nejpozději do 8 dnů ode dne doručení písemné reklamace objednatele dodavateli. V případě, že se jedná o vadu, která brání užívání díla (havárie), zavazuje se dodavatel nastoupit k jejímu odstranění nejpozději do 12 hodin ode dne jejího ohlášení, do 24 hodin provést alespoň taková opatření, aby dílo bylo možné, byť s dočasným přiměřeným omezením, opětovně užívat a vadu se zavazuje odstranit nejpozději do 20 dnů ode dne doručení písemné reklamace objednatele dodavateli. Dodavatel je povinen bez zbytečného odkladu, nejpozději však v termínech výše popsaných, reklamované vady odstranit, i když neuznává, že za vady odpovídá; ve sporných případech nese náklady až do pravomocného rozhodnutí o reklamaci dodavatel. Zároveň je dodavatel povinen nejpozději do 10 kalendářních dnů po obdržení písemné reklamace objednateli oznámit, zda reklamaci uznává, jakou lhůtu k

odstranění vad navrhuje nebo z jakých důvodů odmítá reklamaci uznat.

- 11.4. Jestliže v případě reklamace objednatele nenastoupí dodavatel k odstranění reklamovaných vad a nedodělků ve lhůtě stanovené v článku XI. odst. 11.3. smlouvy, popřípadě je neodstraní v tam popsané lhůtě nebo v tam popsané lhůtě neprovede opatření potřebná k tomu, aby mohlo být dílo dále užíváno (v případě havárie bránící užívání díla), je objednatel oprávněn nechat odstranit reklamované vady a nedodělky díla na náklady dodavatele jinou osobou.
- 11.5. Nároky z odpovědnosti ze záruky za jakost díla se nedotýkají nároků na náhradu škody nebo na smluvní pokutu.

## **Článek XII. Výpověď, Odstoupení od smlouvy**

- 12.1. Zrušení smlouvy musí být písemné. Účinnost zrušení smlouvy nastane jeden den po dni doručení zrušení smlouvy dodavateli.
- 12.2. Objednatel může odstoupit od této smlouvy v případě, že dodavatel poruší některou svou smluvní povinnost dle této smlouvy přesto, že na možnost odstoupení pro porušování povinností dle této smlouvy bude objednatelem předem písemně upozorněn, popřípadě pokud bude dodavatel v úpadku či jeho majetek bude postižen exekucí či výkonem rozhodnutí. Dodavateli budou v takovém případě uhrazeny účelně vynaložené náklady prokazatelně spojené s dosud provedenými pracemi mimo nákladů spojených s odstoupením od smlouvy. Současně objednateli vzniká nárok na úhradu vícenákladů vynaložených na dokončení díla uvedeného v článku I odst. 1.1. této smlouvy a na náhradu ztrát vzniklých prodloužením termínu jejího dokončení ve stejném rozsahu. Objednatel může odstoupit od této smlouvy i v případě, že k porušení smluvních povinností dodavatele ještě nedošlo, ovšem z činnosti dodavatele je zjevné, že k takovému porušení dojde.
- 12.3. Podstatným porušením této smlouvy ze strany dodavatele se rozumí zejména nesplnění smluvních termínů podle této smlouvy, nebo provádění díla v rozporu s článkem VIII. odst. 8.2. smlouvy.
- 12.4. Odstoupení od smlouvy strana oprávněná oznámí straně povinné písemně. Účinky odstoupení nastanou doručením dle článku XIV odst. 14.3 takového oznámení na adresu povinné straně uvedenou v záhlaví této smlouvy.
- 12.5. Objednatel je dále oprávněn od této Smlouvy odstoupit, pokud vůči majetku dodavatele probíhá insolvenční řízení.
- 12.6. Odstoupením od smlouvy zanikají všechna práva a povinnosti stran ze smlouvy. Odstoupení od smlouvy se však nedotýká nároku na náhradu škody vzniklé porušením smlouvy, řešení sporů mezi smluvními stranami, nároků na smluvní pokuty a jiných nároků, které podle této smlouvy nebo vzhledem ke své povaze mají trvat i po ukončení smlouvy.
- 12.7. Objednatel je dále oprávněn odstoupit od této smlouvy, jestliže zjistí, že dodavatel:
- a) nabízel, dával, přijímal nebo zprostředkovával určité hodnoty s cílem ovlivnit chování nebo jednání kohokoliv, ať již úřední osoby nebo kohokoliv jiného, přímo nebo nepřímo, v zadávacím řízení nebo při provádění této smlouvy; nebo
  - b) zkresloval jakékoliv skutečnosti za účelem ovlivnění zadávacího řízení nebo provádění této

smlouvy ke škodě objednatele, včetně užití podvodných praktik k potlačení a snížení výhod volné a otevřené soutěže.

- 12.8. Odstoupení (zánik práv a povinností) nastane až splněním povinností vyplývajících z vyrovnání smluvních stran.

### **Článek XIII.**

#### **Smluvní pokuty a úrok z prodlení**

- 13.1. V případě, že dodavatel bude v prodlení se zhotovením a předáním díla nebo jeho části oproti harmonogramu, je povinen zaplatit objednateli smluvní pokutu, jejíž výše bude určena jako násobek počtu dní prodlení se zhotovením díla a 0,2 % z ceny díla bez DPH, označené v článku III. odst. 3.1. smlouvy. V případě, že dodavatel prokáže, že prodlení vzniklo z viny na straně objednatele, zanikne objednateli právo smluvní pokutu uplatňovat. Dodavatel není v prodlení, pokud nemohl plnit v důsledku vyšší moci.
- 13.2. Smluvní pokuta za včasné nevyklizení staveniště je 0,05 % z ceny díla bez DPH za každý i započatý den prodlení dodavatele, nejvýše však 50 000,- Kč bez DPH.
- 13.3. Smluvní pokuta za neodstranění závad nebo nedodělků na díle v termínu uvedeném v předávacím protokolu je pro dodavatele stanovena ve výši Kč 1 000,- za každou vadu a každý den prodlení.
- 13.4. Smluvní pokuta pro dodavatele za nedodržení stanovené lhůty pro odstranění reklamovaných vad v období záruční lhůty, které brání řádnému užívání díla nebo hrozí nebezpečí škody velkého rozsahu, ve výši 5.000,- Kč za každou vadu a každý den prodlení.
- 13.5. Smluvní pokuty dle této smlouvy hradí dodavatel nezávisle na tom, zda a v jaké výši vznikne objednateli škoda, kterou je oprávněn objednatel vymáhat samostatně a bez ohledu na její výši.
- 13.6. Smluvní strany se dohodly, že v případě prodlení objednatele s úhradou ceny díla nebo její části je objednatel povinen uhradit dodavateli úrok z prodlení ve výši 0,2 % z dlužné částky za každý den prodlení.
- 13.7. Pokud dodavatel nesplní povinnost písemného oznámení dle článku II, odst. 2.5, je povinen uhradit objednateli smluvní pokutu, která činí částku 5 % z celkové ceny díla.
- 13.8. Úrok z prodlení není objednatel povinen dodavateli hradit, jestliže objednatel pozastaví platbu dodavateli podle bodu článku IV. odstavce 4.4. této Smlouvy.
- 13.9. Objednatel není povinen hradit úrok z prodlení v případě, že cena za dílo, či její část, není uhrazena ve lhůtě splatnosti z důvodu zadržetí platby pro účely zajištění práv Objednatele plynoucích z této Smlouvy.

### **Článek XIV.**

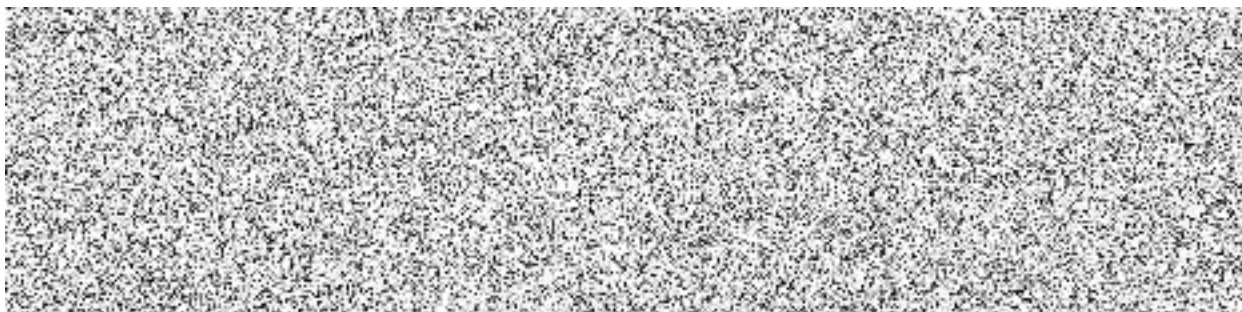
## Závěrečná ustanovení

- 14.1. V případě změny údajů uvedených v záhlaví smlouvy, týkající se smluvních stran, je povinna ta smluvní strana, u které změna nastala, informovat o ní druhou smluvní stranu, a to průkazným způsobem a bez zbytečného odkladu. V případě, že z důvodu nedodržení nebo porušení této povinnosti dojde ke škodě, je strana, která škodu způsobila, tuto v plném rozsahu nahradit.
- 14.2. Veškerá textová dokumentace, kterou při plnění smlouvy předává či předkládá dodavatel objednateli, musí být předána či předložena v českém jazyce.
- 14.3. Písemnosti mezi stranami této smlouvy, s jejichž obsahem je spojen vznik, změna nebo zánik práv a povinností upravených touto smlouvou (zejména odstoupení od smlouvy či výpověď) se doručují do vlastních rukou. Povinnost smluvní strany doručit písemnost do vlastních rukou druhé smluvní straně je splněna při doručování poštou, jakmile pošta písemnost adresátovi do vlastních rukou doručí. Účinky doručení nastanou i tehdy, jestliže pošta písemnost smluvní straně vrátí jako nedoručitelnou a adresát svým jednáním doručení zmařil nebo přijetí písemnosti odmítl.
- 14.4. Jakákoliv ústní ujednání při provádění díla, která nejsou písemně potvrzena oprávněnými zástupci obou smluvních stran, jsou právně neúčinná.
- 14.5. Smlouvu o dílo lze měnit pouze písemnými dodatky a podepsanými statutárními zástupci obou smluvních stran. To se týká veškerých dodatečných stavebních prací, méně prací a změny díla včetně případných změn stavby oproti výkazu výměr. Tyto musí být současně předem odsouhlaseny technickým zástupcem objednatele.
- 14.6. Ostatní vztahy smluvních stran v této Smlouvě výslovně neupravené se řídí zákonem č. 89/2012 Sb., občanský zákoník.
- 14.7. Dodavatel je povinen:
  - zpracovávat osobní údaje pouze pro plnění smlouvy (vč. předání údajů do třetích zemí a mezinárodním organizacím); výjimkou jsou pouze případy, kdy jsou určité povinnosti uloženy přímo právním předpisem,
  - zajistit, aby se osoby oprávněné zpracovávat osobní údaje u dodavatele byly zavázány k mlčenlivosti nebo aby se na ně vztahovala zákonná povinnost mlčenlivosti,
  - zajistit, že dodavatel bude škole bez zbytečného odkladu nápomocen při plnění povinností školy, zejména povinnosti reagovat na žádosti o výkon práv subjektů údajů, povinnosti ohlašovat případy porušení zabezpečení osobních údajů dozorovému úřadu dle čl. 33 nařízení, povinnosti oznamovat případy porušení zabezpečení osobních údajů subjektu údajů dle čl. 34 nařízení, povinnosti posoudit vliv na ochranu osobních údajů dle čl. 35 nařízení a povinnosti provádět předchozí konzultace dle čl. 36 nařízení, a že za tímto účelem zajistí nebo přijme vhodná technická a organizační opatření, o kterých ihned informuje školu,
  - po ukončení smlouvy řádně naložit se zpracovávanými osobními údaji, např. že všechny osobní údaje vymaže, nebo je vrátí škole a vymaže existující kopie apod.,
  - poskytnout škole veškeré informace potřebné k doložení toho, že byly splněny povinnosti stanovené škole právními předpisy.
- 14.8. Tato smlouva nabývá platnosti dnem podpisu oběma smluvními stranami a účinnosti dnem jejího uveřejnění v registru smluv (dle zákona č. 340/2015 Sb. o registru smluv), které provede



objednatel.

- 14.9. Tato smlouva je vyhotovena v elektronické formě ve formátu PDF/A, a je podepsána zaručenými elektronickými podpisy smluvních stran založenými na kvalifikovaných certifikátech.
- 14.10. Smluvní strany prohlašují, že si Smlouvu přečetly, s obsahem souhlasí a na důkaz jejich svobodné, pravé a vážné vůle připojují své podpisy.
- 14.11. Veškerá ujednání, technické podmínky a jiná ustanovení uvedená v nabídce dodavatele, podané v rámci zadávacího řízení na výběr dodavatele díla dle této smlouvy, jsou nedílnou součástí této smlouvy, pokud tato smlouva nestanoví jinak (viz čl. I smlouvy).
- 14.12. Dodavatel v souladu s § 219 ZZVZ a v souladu se zákonem č.106/1999 Sb., o svobodném přístupu k informacím, v platném znění, souhlasí, aby veřejný zadavatel (objednatel) uveřejnil na profilu zadavatele smlouvu uzavřenou na veřejnou zakázku včetně všech jejích změn, dodatků a příloh.
- 14.13. Nedílnou součástí této smlouvy tvoří následující přílohy:
- Příloha č. 1: Harmonogram plnění /tato příloha bude vypracována až před uzavřením smlouvy o dílo v návaznosti na znalost konkrétního termínu uzavření smlouvy. Pokud bude tato příloha v podobě návrhu uchazeče přiložena k nabídce, netvoří součást nabídky a nebude předmětem posuzování nabídky/
  - Příloha č. 2: Formulář pro ohlášení změn stavby, str. 14
  - Příloha č. 3: Technická specifikace – výpis výplní otvorů
  - Příloha č. 4: Položkový rozpočet (přiloží uchazeč naceněný dle nabídky před podpisem smlouvy)
  - Příloha č. 5: Pojistná smlouva/pojistný certifikát – pojištění odpovědnosti za škodu



Bc. Daniela Vodičková  
pověřena vedením školy

Martin Bouchal, jednatel

Harmonogram prací	SRPEN																																	
	31.týden							32.týden							33.týden							34.týden							35.týden					
	Po	Út	St	Čt	Pa	So	Ne	Po	Út	St	Čt	Pa	So	Ne	Po	Út	St	Čt	Pa	So	Ne	Po	Út	St	Čt	Pa	So	Ne	Po	Út	St	Čt		
Činnost	31	1	2	3	4	5	6	7	8	9	10	11	12	13	14	15	16	17	18	19	20	21	22	23	24	25	26	27	28	29	30	31		
Demontáž + montáž oken								5	5	5	5	5			5	5	3																	
Montáž venkovních parapetů									5	5	5	5			5	5	5	3																
Zednické zapravení - hrubé začištění									5	5	5	5			5	5	5	3																
Montáž vnitřních parapetů									5	5	5	5			5	5	5	3																
Zednické práce - fajnová (obklady)										5	5	5			5	5	5	5	3															
Malby											5	5			5	5	5	5	5				3											
Montáž žaluzií																							19	19										
Závěrečný úklid, seřízení oken ...																							19	19										
Odvoz a likvidace oken a suti																									38									

**Příloha č. 2**

**FORMULÁŘ PRO OHLÁŠENÍ ZMĚN STAVBY**

**„Výměna otvorových výplní“**

**Určeno: Bc. Daniela Vodičková**

**Číslo SoD za objednatele:**

**Termín plnění:**

**Celková cena díla:**

**Dodavatel:**

**IČO:**

**Oprávněná osoba:**

**Telefonní spojení:**

**Popis předmětu informace:**

**Popis problému:**

**Čeho se dodavatel domáhá:**

**Nejzazší termín pro uzavření dohody o změně v realizaci díla:**

**Datum, podpis oprávněné osoby**

**Datum, potvrzení převzetí objednatele:**

## ZÁKLADNÍ POŽADAVKY NA VÝPLNĚ OTVORŮ:

### Okna

- dřevěná okna, typ euro, s povrchovou úpravou odpovídající odstínu původních oken, t.j. v odstínu velmi světlá slonová kost/bílá = BAREVNĚ DOLADIT S NOVÝMI OKNY V PODKROVÍ
- **konkrétní barevnost a provedení povrchové úpravy oken musí být před výrobou odsouhlaseno na předloženém vzorku zástupci investora, technických dozorem investora a autorským dozorem**
- zasklení izolačním trojsklem 4-12-4-12-4 mm ( $U_w = 0,89 \text{ W/m}^2\text{K}$ )
- možnost mikroventilace (4. poloha kllky)
- u oken s vyšším parapetem ovládání umístit níže

### Vchodové dveře

- v horní části prosklené v povrchové úpravě odpovídající oknům

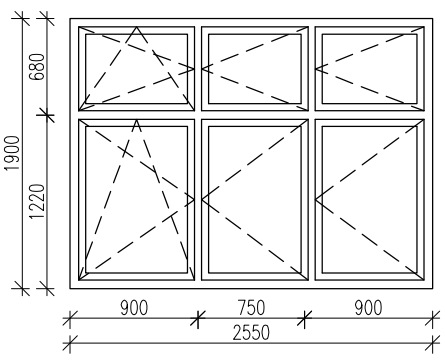
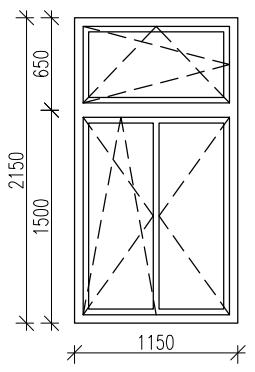
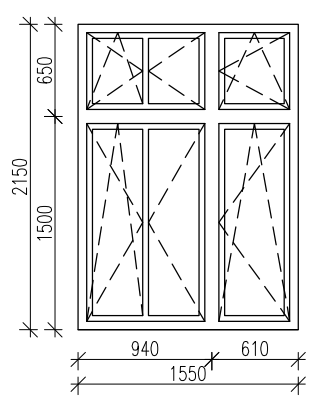
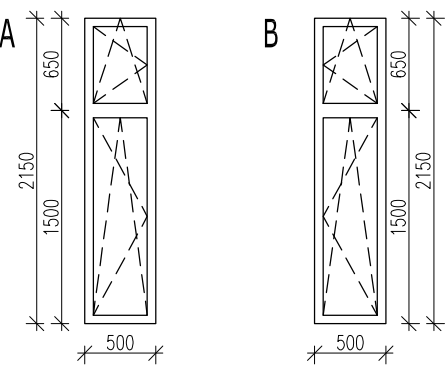
## POZNÁMKA:

Specifikovány pouze výplně vnějších otvorů v přízemí a patře, tj. v prostorech podkroví již otovorové výplně nové. V tabulce oken popsáno členění oken - členění oken zůstane ve většině případů zachováno, místně drobně upraveno, budou realizovány současné dimenze profilů oken - odpovídající požadavkům na novodobí výplně otvorů (tj. provedení jako "eurookna") a zasklené izolačním trojsklem (součinitel prostupu tepla pro celé okno min.  $U_w = 0,89 \text{ W/m}^2\text{K}$ ). Otevíravost oken vyznačena černě.

STAVEBNÍ ÚPRAVY ZUŠ B.M.ČERNOHORSKÉHO - Nymburk č.p. 574		
DOKUMENTACE PRO PROVÁDĚNÍ STAVBY		
STAVEBNÍK: Středočeský kraj, Zborovská 81/11, Smíchov, 15000 Praha 5	GENERÁLNÍ PROJEKTANT: ANDAMI s.r.o. Kostomlatská 2188, 288 02 Nymburk	
MÍSTO STAVBY: Palackého třída 574/62, 288 02 Nymburk p.č. st. 346/4, k.ú. Nymburk	ZODPOVĚDNÝ PROJEKTANT: Ing. Dalibor Andrejs	PARÉ:
STAVEBNÍ ÚŘAD: Městský úřad Nymburk - Stavební úřad	VYPRACOVAL: Ing. Dalibor Andrejs Ing. arch. Ing. Michaela Andrejsová	
ČÁST: D.1.1 ARCHITEKTONICKO - STAVEBNÍ ŘEŠENÍ D.1.2 STAVEBNĚ KONSTRUKČNÍ ŘEŠENÍ	DATUM: duben 2023	ČÍSLO VÝKRESU:
VÝKRES: VÝPIS VÝPLNÍ VNĚJŠÍCH OTVORŮ	MĚŘÍTKO: 1 : 50	D.1.1.01





SKUTEČNÉ ROZMĚRY STAVEBNÍCH OTVORŮ NUTNO BEZPODMÍNEČNĚ ZAMĚŘIT !!!		
ČÍSLO	SCHEMATICKÝ POHLED ZE VNITŘÍ MÍSTNOSTI 1: 50	POPIS, ROZMĚR MÍSTNOST - KS <b>CELKEM KS</b>
0.8		ŠESTIDÍLNÉ OKNO S POUTCEM A DVĚMA SLOUPKY - VŠECHNY ČÁSTI - JEDNOKŘÍDLÉ, OTEVÍRAVÉ - V LEVÉ ČÁSTI NAVÍC SPODNÍ I HORNÍ DÍL VÝKLOPNÝ
		MÍSTNOST 1.11 1 KS
		<b>CELKEM 1 KS</b>
0.9		DVOUDÍLNÉ OKNO S POUTCEM - SPODNÍ ČÁST - DVOUKŘÍDLÁ, OTEVÍRAVÁ A V LEVÉ ČÁSTI VÝKLOPNÁ - HORNÍ ČÁST - JEDNOKŘÍDLÁ, OTEVÍRAVÁ A VÝKLOPNÁ
		MÍSTNOST 2.05 1 KS MÍSTNOST 2.06 1 KS MÍSTNOST 2.07 1 KS MÍSTNOST 2.08 1 KS MÍSTNOST 2.09 1 KS MÍSTNOST 2.10 1 KS MÍSTNOST 2.11 1 KS MÍSTNOST 2.12 1 KS
		<b>CELKEM 8 KS</b>
0.10		ČTYŘDÍLNÉ OKNO S POUTCEM A SLOUPKEM - SPODNÍ ČÁST LEVÁ - DVOUKŘÍDLÁ, OTEVÍRAVÁ A V LEVÉ ČÁSTI VÝKLOPNÁ - SPODNÍ ČÁST PRAVÁ - JEDNOKŘÍDLÁ, OTEVÍRAVÁ A VÝKLOPNÁ - HORNÍ ČÁST LEVÁ - DVOUKŘÍDLÁ, OTEVÍRAVÁ A V LEVÉ ČÁSTI VÝKLOPNÁ - HORNÍ ČÁST PRAVÁ - JEDNOKŘÍDLÁ, OTEVÍRAVÁ A VÝKLOPNÁ
		MÍSTNOST 2.10 1 KS
		<b>CELKEM 1 KS</b>
0.11A 0.11B		DVOUDÍLNÉ OKNO S POUTCEM - SPODNÍ ČÁST - JEDNOKŘÍDLÁ, OTEVÍRAVÁ A VÝKLOPNÁ - HORNÍ ČÁST - JEDNOKŘÍDLÁ, OTEVÍRAVÁ A VÝKLOPNÁ
		MÍSTNOST 2.10 2 KS
		<b>CELKEM 2 KS</b>

SKUTEČNÉ ROZMĚRY STAVEBNÍCH OTVORŮ NUTNO BEZPODMÍNEČNĚ ZAMĚŘIT !!!		
ČÍSLO	SCHEMATICKÝ POHLED ZE VNITŘ MÍSTNOSTI 1: 50	POPIS, ROZMĚR MÍSTNOST - KS <b>CELKEM</b> <b>KS</b>
0.12		DVOUDÍLNÉ OKNO S POUTCEM - SPODNÍ ČÁST      - DVOUKŘÍDLÁ, OTEVÍRAVÁ A V LEVÉ ČÁSTI VÝKLOPNÉ - HORNÍ ČÁST      - JEDNOKŘÍDLÁ, VÝKLOPNÁ A OTEVÍRAVÁ
		MÍSTNOST 2.10      1 KS
		<b>CELKEM</b> <b>1 KS</b>
0.13		ČTYŘDÍLNÉ OKNO S POUTCEM A SLOUPKEM - SPODNÍ ČÁST LEVÁ      - DVOUKŘÍDLÁ, OTEVÍRAVÁ A V LEVÉ ČÁSTI VÝKLOPNÁ - SPODNÍ ČÁST PRAVÁ      - DVOUKŘÍDLÁ, OTEVÍRAVÁ A V PRAVÉ ČÁSTI VÝKLOPNÁ - HORNÍ ČÁST LEVÁ      - DVOUKŘÍDLÁ, OTEVÍRAVÁ A V LEVÉ ČÁSTI VÝKLOPNÁ - HORNÍ ČÁST PRAVÁ      - DVOUKŘÍDLÁ, OTEVÍRAVÁ A V PRAVÉ ČÁSTI VÝKLOPNÁ
		MÍSTNOST 2.13      2 KS MÍSTNOST 2.14      1 KS
		<b>CELKEM</b> <b>3 KS</b>
0.15		JEDNOKŘÍDLÉ BALKONOVÉ DVEŘE, KŘÍDLO DVEŘÍ LEVÉ, S NÍZKÝM PRAHEM - FIXNÍ NADSVĚTLÍK - KLIKA NA ZÁMEK
		MÍSTNOST 2.19      1 KS
		<b>CELKEM</b> <b>1 KS</b>

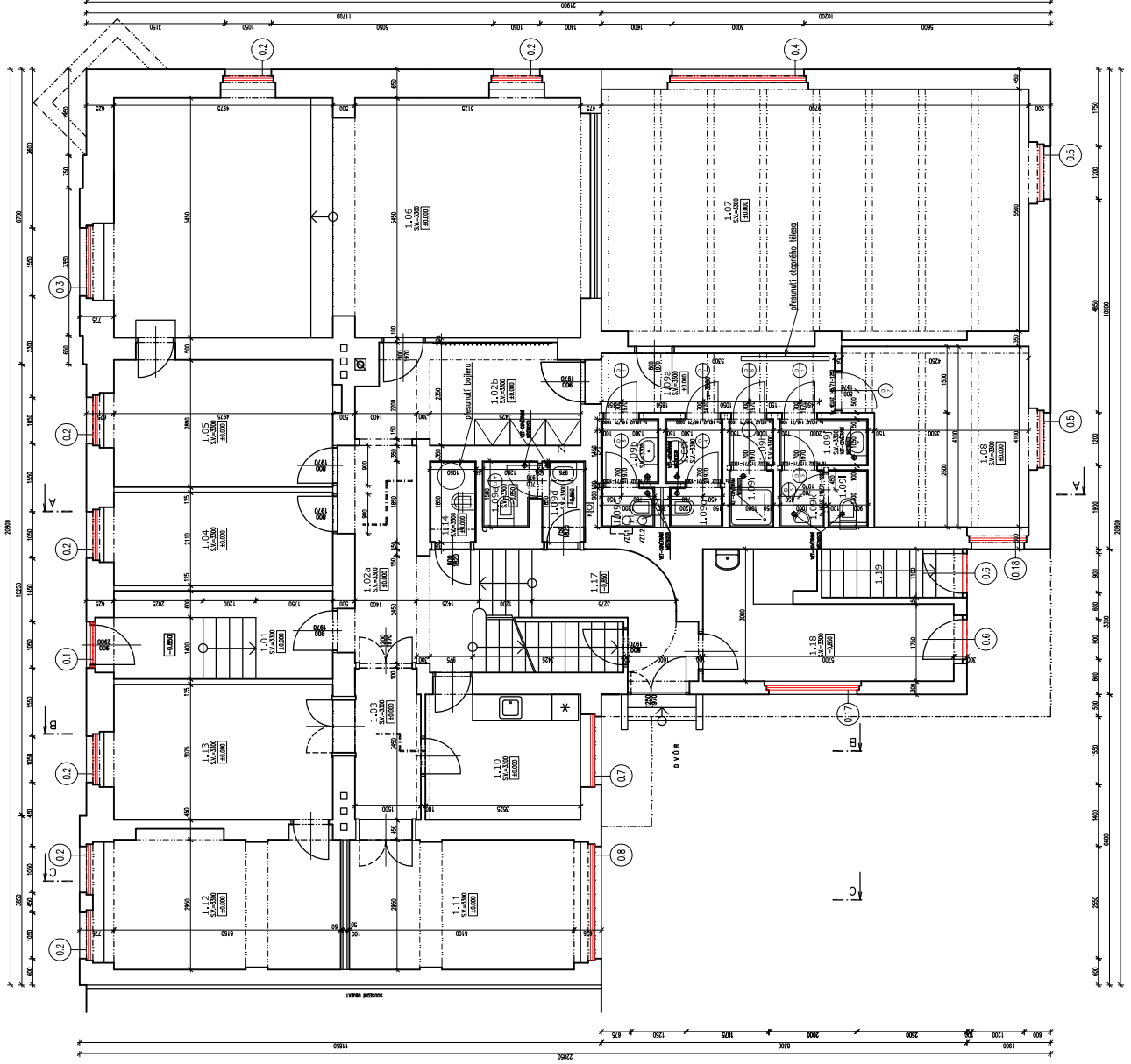




SKUTEČNÉ ROZMĚRY STAVEBNÍCH OTVORŮ NUTNO BEZPODMÍNEČNĚ ZAMĚŘIT !!!		
ČÍSLO	SCHEMATICKÝ POHLED ZE VNITŘ MÍSTNOSTI 1: 50	POPIS, ROZMĚR MÍSTNOST - KS <b>CELKEM</b> <b>KS</b>
0.19		JEDNOKŘÍDLÉ BALKONOVÉ DVEŘE V KOMBINACI S BOČNÍM OTEVÍRAVÝM A VÝKLOPNÝM OKNEM, PROSKLENÉ, KŘÍDLO BALKONOVÝCH DVEŘÍ PRAVÉ S NÍZKÝM PRAHEM, OKENNÍ KŘÍDLO LEVÉ.
		MÍSTNOST 2.13    1 KS
		<b>CELKEM</b> <b>1 KS</b>
0.20		DVOJKŘÍDLÉ OKNO OTEVÍRAVÉ A V PRAVÉ ČÁSTI VÝKLOPNÉ.
		MÍSTNOST 2.04    1 KS
		<b>CELKEM</b> <b>1 KS</b>

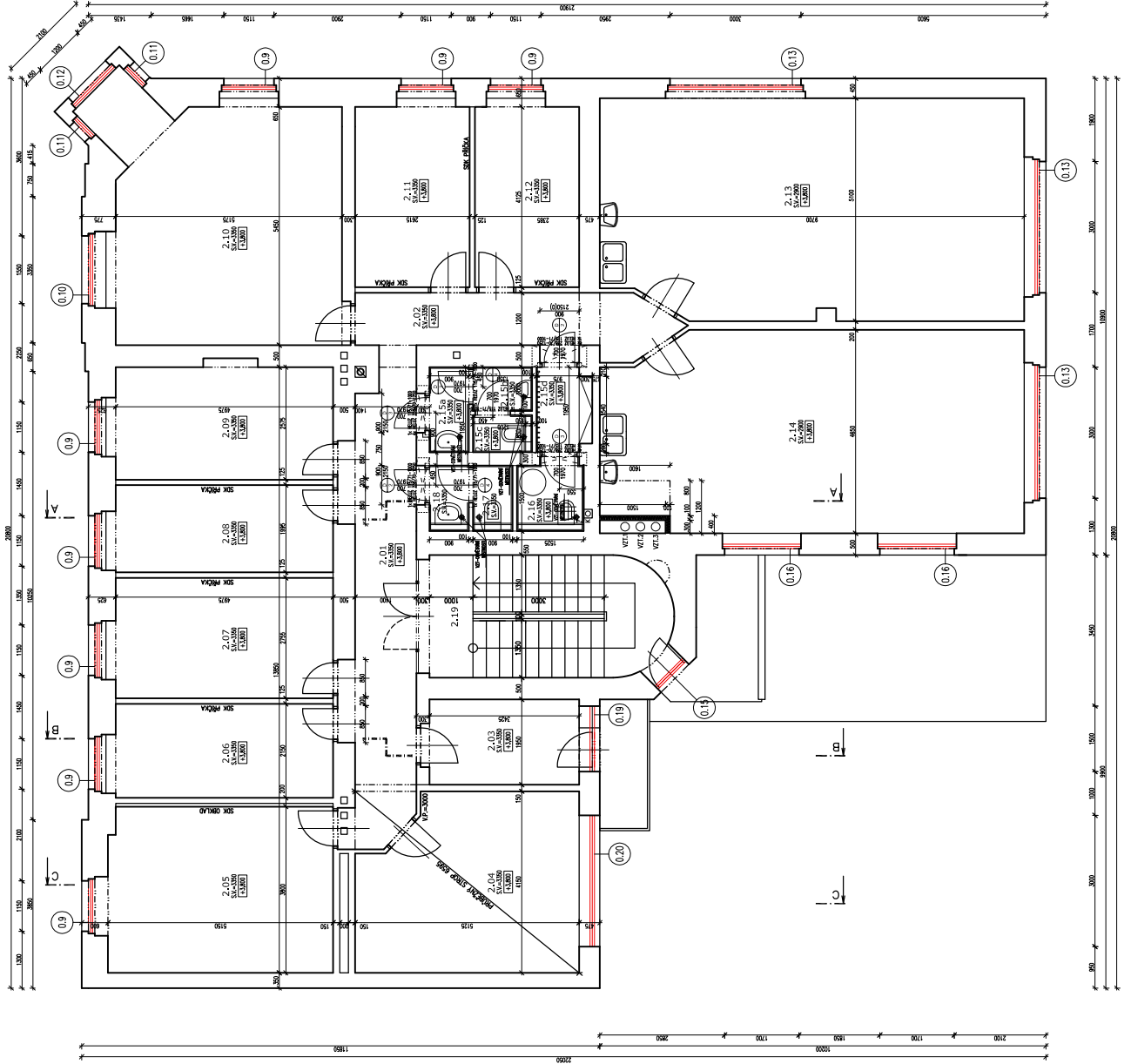
LEGENDA MÍSTNOSTÍ PATRA (L.N.P.):

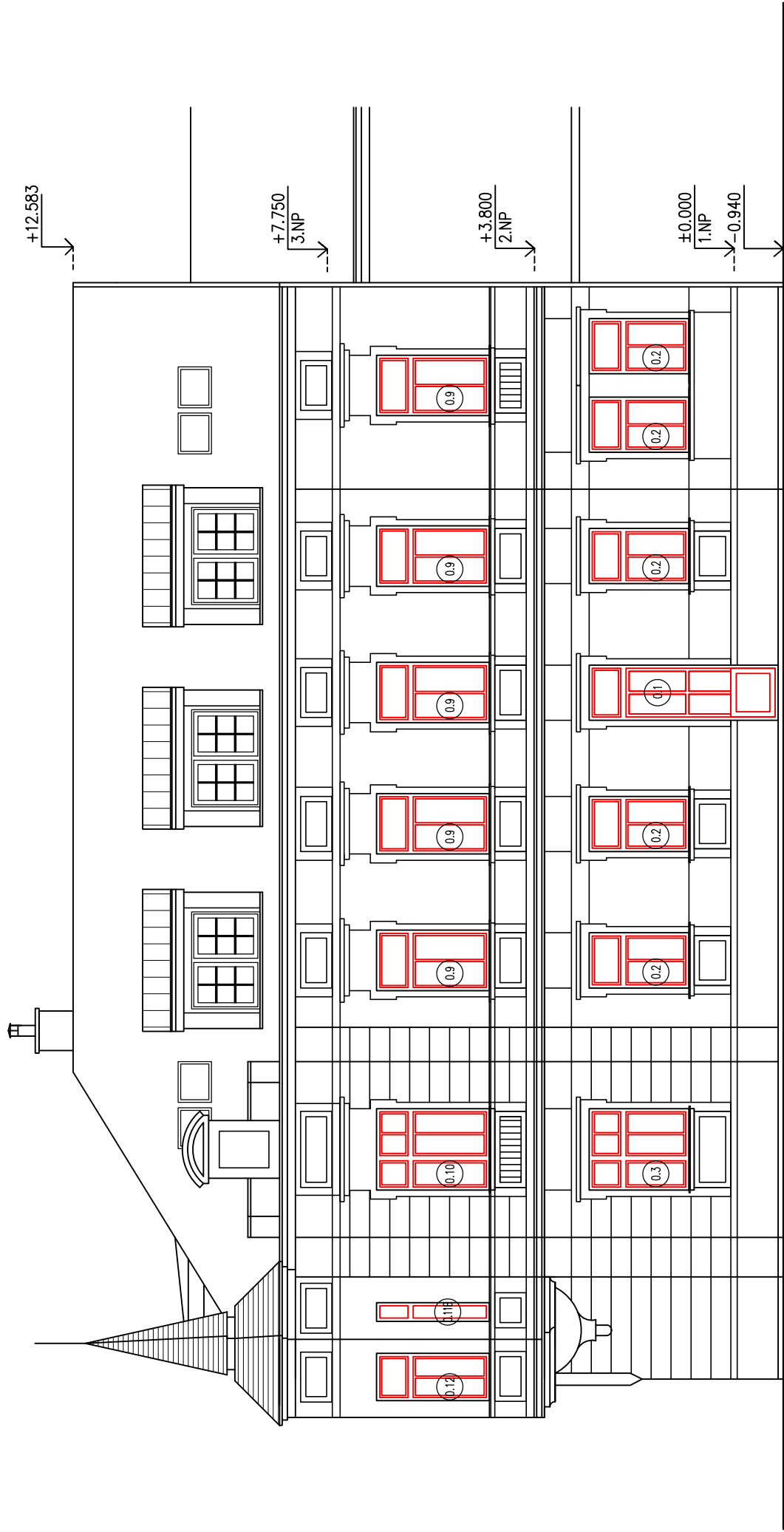
číslo	účetní označení	jméno místnosti	tr	podlaží	výška stropu, úžitk. výška, výška stropu	stěny	podhledová úroveň	typ	početnost úprava
1.01	ZADVĚŘÍ		9,95	10	100	100	100	100	
1.02a	CHODBA		12,50	10	11,10	10	11,10	10	
1.02b	CHODBA		6,45	10	11,10	10	11,10	10	
1.03	CHODBA		10,20	10	11,10	10	11,10	10	
1.04	UCEBNA		15,00	10	11,10	10	11,10	10	
1.05	UCEBNA		15,00	10	11,10	10	11,10	10	
1.06	MALÝ SÁL		50,30	10	11,10	10	11,10	10	
1.07	GYMNASTICKÝ SÁL		15,48	10	11,10	10	11,10	10	
1.08	ŠATNA		8,63	10	11,10	10	11,10	10	
1.09a	WC ŽENY - PŘEDSÍN		1,88	10	11,10	10	11,10	10	
1.09b	WC ŽENY - KABINA		1,15	10	11,10	10	11,10	10	
1.09c	WC MUŽI - PŘEDSÍN		1,80	10	11,10	10	11,10	10	
1.09d	WC MUŽI - KABINA		1,69	10	11,10	10	11,10	10	
1.09e	WC MUŽI - PŘEDSÍN		1,88	10	11,10	10	11,10	10	
1.09f	WC MUŽI - KABINA		1,08	10	11,10	10	11,10	10	
1.09g	WC MUŽI - PŘEDSÍN		1,88	10	11,10	10	11,10	10	
1.09h	WC MUŽI - KABINA		1,08	10	11,10	10	11,10	10	
1.09i	WC MUŽI - PŘEDSÍN		1,88	10	11,10	10	11,10	10	
1.09j	WC MUŽI - KABINA		1,08	10	11,10	10	11,10	10	
1.09k	WC MUŽI - PŘEDSÍN		1,88	10	11,10	10	11,10	10	
1.09l	WC MUŽI - KABINA		1,08	10	11,10	10	11,10	10	
1.09m	WC MUŽI - PŘEDSÍN		1,88	10	11,10	10	11,10	10	
1.09n	WC MUŽI - KABINA		1,08	10	11,10	10	11,10	10	
1.09o	WC MUŽI - PŘEDSÍN		1,88	10	11,10	10	11,10	10	
1.09p	WC MUŽI - KABINA		1,08	10	11,10	10	11,10	10	
1.09q	WC MUŽI - PŘEDSÍN		1,88	10	11,10	10	11,10	10	
1.09r	WC MUŽI - KABINA		1,08	10	11,10	10	11,10	10	
1.09s	WC MUŽI - PŘEDSÍN		1,88	10	11,10	10	11,10	10	
1.09t	WC MUŽI - KABINA		1,08	10	11,10	10	11,10	10	
1.09u	WC MUŽI - PŘEDSÍN		1,88	10	11,10	10	11,10	10	
1.09v	WC MUŽI - KABINA		1,08	10	11,10	10	11,10	10	
1.09w	WC MUŽI - PŘEDSÍN		1,88	10	11,10	10	11,10	10	
1.09x	WC MUŽI - KABINA		1,08	10	11,10	10	11,10	10	
1.09y	WC MUŽI - PŘEDSÍN		1,88	10	11,10	10	11,10	10	
1.09z	WC MUŽI - KABINA		1,08	10	11,10	10	11,10	10	
1.10	ČADOVÁ KUCHYNKA		10,40	10	11,10	10	11,10	10	
1.11	KANCELÁŘ		15,40	10	11,10	10	11,10	10	
1.12	KANCELÁŘ		16,60	10	11,10	10	11,10	10	
1.13	KANCELÁŘ		16,65	10	11,10	10	11,10	10	
1.14	ÚKLID		2,05	10	11,10	10	11,10	10	
1.15	HROBŠAZENO		15,40	10	11,10	10	11,10	10	
1.16	HROBŠAZENO		15,40	10	11,10	10	11,10	10	
1.17	SCHODIŠTĚ		7,35	10	11,10	10	11,10	10	
1.18	SKLAD		11,65	10	11,10	10	11,10	10	
1.19	SCHODIŠTĚ		3,90	10	11,10	10	11,10	10	



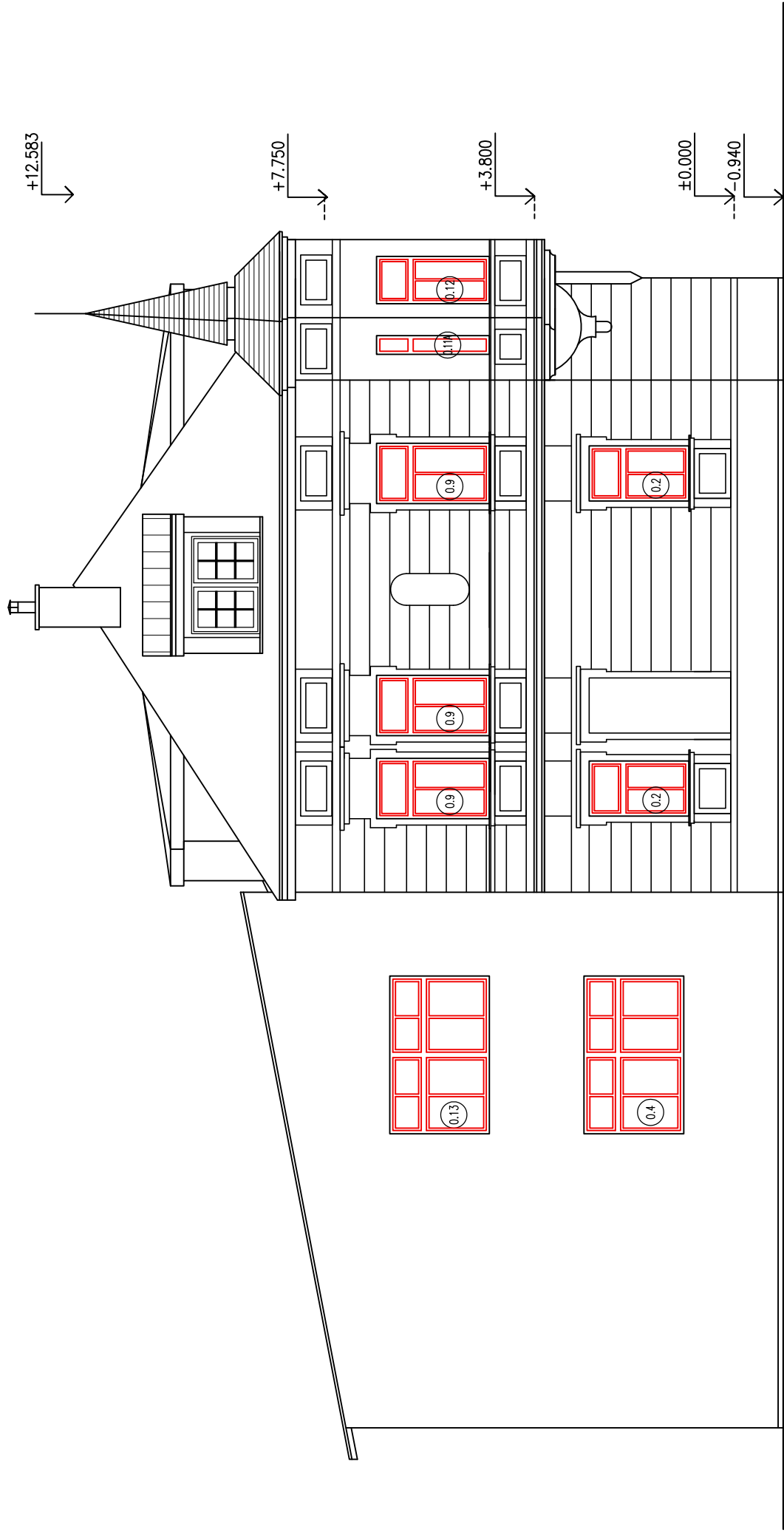
LEGENDA MÍSTNOSTÍ PATRA 2.NP:

Číslo	Název místnosti	Pl. (m <sup>2</sup> )	Podlaží	Střecha, stěhy, žb. (Bz)	Stěhy + povrchová úprava	Stěhy + povrchová úprava
2.01	CHODBA	17,75	KC			Stěhy + povrchová úprava
2.02	CHODBA	9,35	KC			Stěhy + povrchová úprava
2.03	KABINET	6,90	KC			Stěhy + povrchová úprava
2.04	UCERNA	19,45	KC			Stěhy + povrchová úprava
2.05	UCERNA	19,95	KC			Stěhy + povrchová úprava
2.06	UCERNA	11,00	KC			Stěhy + povrchová úprava
2.07	UCERNA	14,00	KC			Stěhy + povrchová úprava
2.08	UCERNA	11,10	KC			Stěhy + povrchová úprava
2.09	UCERNA	11,35	KC			Stěhy + povrchová úprava
2.10	UCERNA	30,35	KC			Stěhy + povrchová úprava
2.11	UCERNA	11,05	KC			Stěhy + povrchová úprava
2.12	UCERNA	10,10	KC			Stěhy + povrchová úprava
2.13	UCERNA	48,25	KC			Stěhy + povrchová úprava
2.14	UCERNA	42,90	KC			Stěhy + povrchová úprava
2.15A	WC CHLAPCI + PŘEDSÍŤ	1,75	separ.kat.děln.			Stěhy + povrchová úprava
2.15B	WC CHLAPCI + PŘEDSÍŤ	1,35	separ.kat.děln.			Stěhy + povrchová úprava
2.15C	WC CHLAPCI + KABINA	1,02	separ.kat.děln.			Stěhy + povrchová úprava
2.15D	ŠATNA	1,90	separ.kat.děln.			Stěhy + povrchová úprava
2.16	ÚKLID	2,08	separ.kat.děln.			Stěhy + povrchová úprava
2.17	WC DĚVKY + KABINA	1,22	separ.kat.děln.			Stěhy + povrchová úprava
2.18	WC DĚVKY + PŘEDSÍŤ	1,22	separ.kat.děln.			Stěhy + povrchová úprava
2.19	SCHODIŠTĚ	24,15	sch.			Stěhy + povrchová úprava

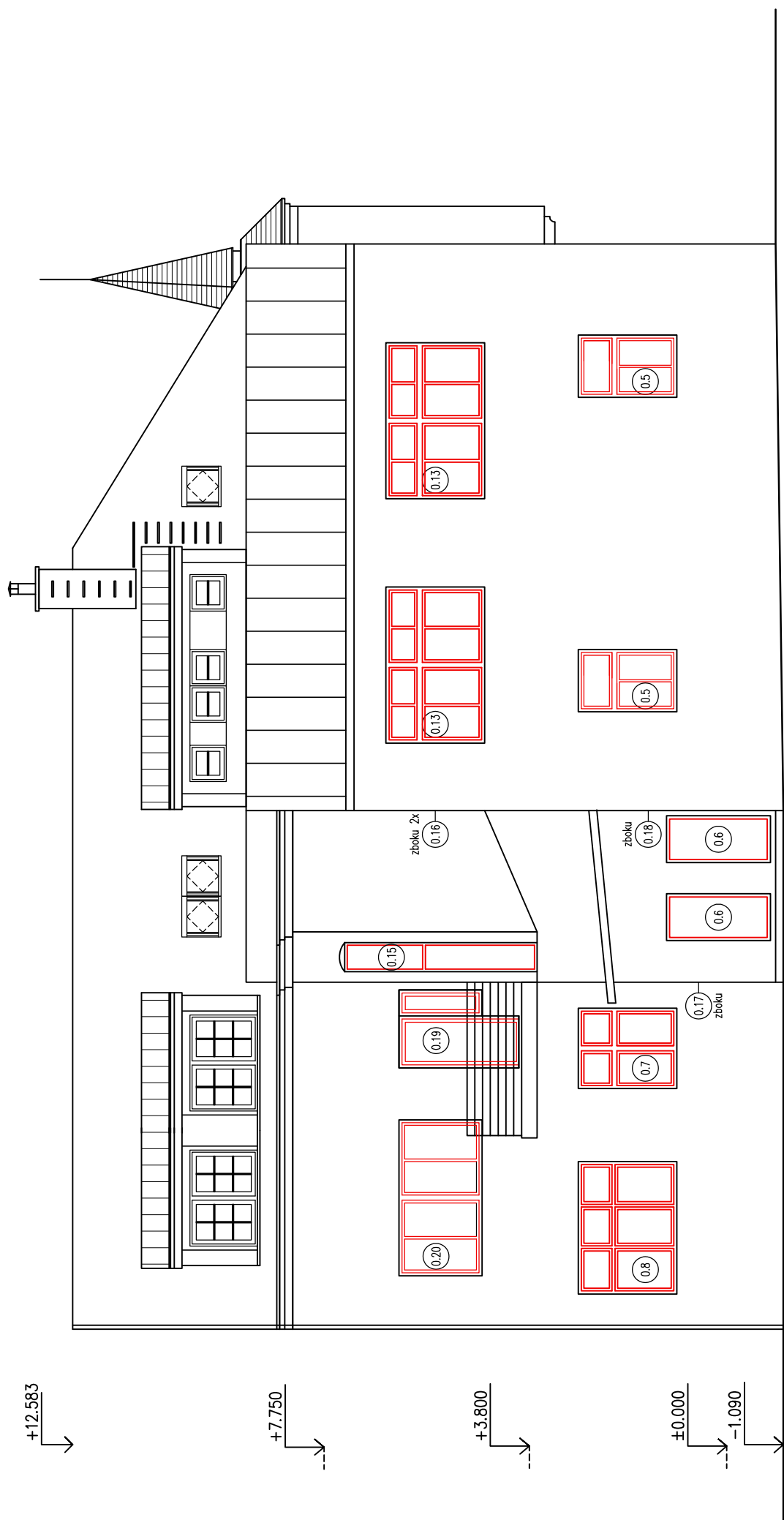




POHLED ZÁPADNÍ – NAVRHOVANÝ STAV



POHLED SEVERNÍ – NAVRHOVANÝ STAV



POHLED VÝCHODNÍ – NAVRHOVANÝ STAV

## POLOŽKOVÝ ROZPOČET

<b>Rozpočet</b>	<b>02 ZUS Nymburk výplně otvorů fasáda</b>	JKSO	
<b>Objekt</b>	Název objektu	SKP	
<b>01</b>	<b>B. M. Černohorského čp. 574, Nymburk</b>	Měrná jednotka	
<b>Stavba</b>	Název stavby	Počet jednotek	
<b>114</b>	<b>Stavební úpravy ZUS</b>	Náklady na m.j.	
Projektant		Typ rozpočtu	
Objednatel			
Dodavatel		Zakázkové číslo	
Rozpočtoval		Počet listů	
<b>Rozpis ceny</b>			
<b>Název</b>			<b>Celkem</b>
HSV			250 378,32
PSV			1 256 148,05
MON			0,00
Ostatní náklady	1,50 %	nezahrnuté práce	22 597,90
Vedlejší náklady	3,00 %	zařízení staveniště	45 873,73
<b>Celkem</b>			<b>1 574 998,00</b>
<b>Vypracoval</b>	<b>Za zhotovitele</b>	<b>Za objednatele</b>	
Jméno :	Jméno :	Jméno :	
Datum :	Datum :	Datum :	
Podpis :	Podpis:	Podpis:	
Základ pro DPH	15 %		0,00 CZK
DPH	15 %		0,00 CZK
Základ pro DPH	21 %		1 574 998,00 CZK
DPH	21 %		330 749,58 CZK
Zaokrouhlení			0,00 CZK
<b>CENA ZA OBJEKT CELKEM</b>			<b>1 905 747,58 CZK</b>

Popis :



Stavba :	114 Stavební úpravy ZUŠ	Rozpočet :	02
Objekt :	01 B. M. Černoohorského čp. 574, Nymburk	ZUŠ Nymburk výplně otvorů fasáda	

## REKAPITULACE DÍLŮ

Stavební díl		Typ dílu	Celkem
3	Svislé a kompletní konstrukce	HSV	41 302,25
61	Úpravy povrchů vnitřní	HSV	70 719,82
63	Podlahy a podlahové konstrukce	HSV	11 568,19
64	Výplně otvorů	HSV	40 349,51
95	Dokončovací konstrukce na pozemních stavbách	HSV	9 429,77
96	Bourání konstrukcí	HSV	30 702,27
99	Staveništní přesun hmot	HSV	29 151,48
764	Konstrukce klempířské	PSV	63 210,71
766	Konstrukce truhlářské	PSV	1 184 582,84
784	Malby	PSV	8 354,50
D96	Přesuny suti a vybouraných hmot	PSU	17 155,03
	<b>CELKEM OBJEKT</b>		<b>1 506 526,37</b>

## Položkový rozpočet

S:	114	Stavební úpravy ZUS
O:	01	B. M. Černohorského čp. 574, Nymburk
R:	02	ZUŠ Nymburk výplně otvorů fasáda

P.č.	Číslo položky	Název položky	MJ	množství	cena / MJ	celkem
Díl:	3	Svislé a kompletní konstrukce				41 302,25
	1	319201319R00 Vyrovnání zdiva pod omítku maltou ze SMS tl. 50 mm ostění A : $(1,05+2*3,6+(1,05+2*1,9)*7+1,55+1,9*2+3,0+1,9*2+(1,2+1,9*2))*0,4*0,6$ ostění B : $((0,9+2*2,0)*2+1,55+1,9*2+2,55+2*1,9+(1,15+2,15*2)*8+1,55+2,15*2)*0,4*0,6$ ostění C : $((0,5+2*2,15)*2+1,2+2*2,15+(3,0+1,9*2)*3+0,9+3,705*2+(1,7+1,9*2)*2)*0,4*0,6$ ostění D : $((2,0+1,9*2)*2+1,2+1,9*2+1,0+2*2,315+3,0+1,6*2)*0,4*0,6$	m2	51,24960 14,24400 17,02800 13,15440 6,82320	536,05	27 472,19
	2	319202321R00 Vyrovnání povrchu zdiva přizděním do tl. 8 cm ostění A : $(1,05+2*3,6+(1,05+2*1,9)*7+1,55+1,9*2+3,0+1,9*2+(1,2+1,9*2))*0,4*0,4$ ostění B : $((0,9+2*2,0)*2+1,55+1,9*2+2,55+2*1,9+(1,15+2,15*2)*8+1,55+2,15*2)*0,4*0,4$ ostění C : $((0,5+2*2,15)*2+1,2+2*2,15+(3,0+1,9*2)*3+0,9+3,705*2+(1,7+1,9*2)*2)*0,4*0,4$ ostění D : $((2,0+1,9*2)*2+1,2+1,9*2+1,0+2*2,315+3,0+1,6*2)*0,4*0,4$	m2	34,16640 9,49600 11,35200 8,76960 4,54880	404,79	13 830,06
Díl:	61	Úpravy povrchů vnitřní				70 719,82
	3	610991111R00 Zakrývání výplní vnitřních otvorů 101,043+11,51	m2	112,55300 112,55300	62,68	7 055,00
	4	612425931R00 Omítka vápenná vnitřního ostění - štuková ostění A : $(1,05+2*3,6+(1,05+2*1,9)*7+1,55+1,9*2+3,0+1,9*2+(1,2+1,9*2))*0,4$ ostění B : $((0,9+2*2,0)*2+1,55+1,9*2+2,55+2*1,9+(1,15+2,15*2)*8+1,55+2,15*2)*0,4$ ostění C : $((0,5+2*2,15)*2+1,2+2*2,15+(3,0+1,9*2)*3+0,9+3,705*2+(1,7+1,9*2)*2)*0,4$ ostění D : $((2,0+1,9*2)*2+1,2+1,9*2+1,0+2*2,315+3,0+1,6*2)*0,4$	m2	85,41600 23,74000 28,38000 21,92400 11,37200	745,35	63 664,82
Díl:	63	Podlahy a podlahové konstrukce				11 568,19
	5	632451024R00 Vyrovnávací potěr MC 15, v pásu, tl. 50 mm parapetní zdivo : 51,95*0,6	m2	31,17000 31,17000	371,13	11 568,19
Díl:	64	Výplně otvorů				40 349,51
	6	648952421RT3 Osazení parapetních desek dřevěných š. do 50 cm, poz. T1, včetně dodávky parapetní desky š. 35 cm	m	51,95000	776,70	40 349,51
Díl:	95	Dokončovací konstrukce na pozemních stavebách				9 429,77
	7	952901111R00 Vyčištění budov o výšce podlaží do 4 m předpoklad : 186,0	m2	186,00000 186,00000	50,70	9 429,77
Díl:	96	Bourání konstrukcí				30 702,27
	8	968083002R00 Vybourání rámu oken, vč. vyvážení křidel 1,05*1,9*7+1,55*1,9+3,0*1,9+1,2*1,9*2+1,55*1,9+2,55*1,9+1,15*2,15*8+1,55*2,15	m2	101,04250 58,07250	246,31	24 887,32

		0,5*2,15*2+1,2*2,15+3,0*1,9*3+1,7*1,9*2+2,0*1,9*2+1,2*1,9+3,0*1,6		42,97000		
9	968083011R00	Vybourání zárubní / rámu dveří prosklených, vč. vyvěšení křidel	m2	11,51000	258,26	2 972,60
		1,05*3,6+0,9*2,0*2+0,9*3,7+0,5*1,6		11,51000		
10	968096002R00	Bourání parapetů oken š. do 50 cm	m	51,95000	54,71	2 842,35
		1,05*7+1,55+3,0+1,2*2+1,55+2,55+1,15*8+1,55+0,5*2+1,2+3,0*3		40,35000		
		1,7*2+2,0*2+1,2+3,0		11,60000		
<b>Díl:</b>	<b>99</b>	<b>Staveništní přesun hmot</b>				<b>29 151,48</b>
11	999281111R00	Přesun hmot pro opravy a údržbu do výšky 25 m	t	13,18024	2 211,76	29 151,48
<b>Díl:</b>	<b>764</b>	<b>Konstrukce klempířské</b>				<b>63 210,71</b>
12	764816150RT2	Oplechování parapetů, lakovaný Pz plech, rš 500 mm, lepení Enkolitem, zinkově šedé	m	51,95000	659,05	34 237,46
13	764410880R00	Demontáž oplechování parapetů, rš od 400 do 600 mm	m	51,95000	62,94	3 269,70
14	998764202R00	Přesun hmot pro klempířské konstr., výšky do 12 m	%	2,05000	12 538,32	25 703,55
<b>Díl:</b>	<b>766</b>	<b>Konstrukce truhlářské</b>				<b>1 184 582,84</b>
15	766 NC10	D+M Vchodové dveře dřev. 1kř. bílé proskl. izol. bezpeč. 3sklem, š. 105x360 cm vč. nadsvětlíku, poz. Os.1	kus	1,00000	73 732,55	73 732,55
16	766 NC11	D+M Okno dřev. 3kř. bílé proskl. izol. 3sklem, š. 105x190 cm vč. mikroventilace, poz. Os.2	kus	7,00000	19 175,75	134 230,22
17	766 NC12	D+M Okno dřev. 6kř. bílé proskl. izol. 3sklem, š. 155x190 cm vč. mikroventilace, poz. Os.3	kus	1,00000	31 676,79	31 676,79
18	766 NC13	D+M Okno dřev. 8kř. bílé proskl. izol. 3sklem, š. 300x190 cm vč. mikroventilace, poz. Os.4	kus	1,00000	50 347,30	50 347,30
19	766 NC14	D+M Okno dřev. 4kř. bílé proskl. izol. 3sklem, š. 120x190 cm vč. mikroventilace, poz. Os.5	kus	2,00000	20 617,89	41 235,78
20	766 NC15	D+M Vchodové dveře dřev. 1kř. bílé plné, š. 90x200 cm, poz. Os.6	kus	2,00000	27 905,41	55 810,82
21	766 NC16	D+M Okno dřev. 4kř. bílé proskl. izol. 3sklem, š. 155x190 cm vč. mikroventilace, poz. Os.7	kus	1,00000	25 585,95	25 585,95
22	766 NC17	D+M Okno dřev. 6kř. bílé proskl. izol. 3sklem, š. 255x190 cm vč. mikroventilace, poz. Os.8	kus	1,00000	42 857,83	42 857,83
23	766 NC18	D+M Okno dřev. 3kř. bílé proskl. izol. 3sklem, š. 115x215 cm vč. mikroventilace, poz. Os.9	kus	8,00000	22 003,07	176 024,57
24	766 NC19	D+M Okno dřev. 6kř. bílé proskl. izol. 3sklem, š. 155x215 cm vč. mikroventilace, poz. Os.10	kus	1,00000	34 364,98	34 364,98
25	766 NC20	D+M Okno dřev. 2kř. bílé proskl. izol. 3sklem, š. 50x215 cm vč. mikroventilace, poz. Os.11	kus	2,00000	12 673,54	25 347,09
26	766 NC21	D+M Okno dřev. 3kř. bílé proskl. izol. 3sklem, š. 120x215 cm vč. mikroventilace, poz. Os.12	kus	1,00000	22 556,49	22 556,49
27	766 NC22	D+M Okno dřev. 4kř. +2x fix bílé proskl. izol. 3sklem, š. 300x190 cm vč. mikroventilace, poz. Os.13	kus	3,00000	50 347,30	151 041,89
28	766 NC23	D+M Balkonové dveře dřev. 1kř. bílé proskl. izol. 3sklem, š. 90x370,5 cm s fix nadsvětlík, poz. Os.15	kus	1,00000	23 606,60	23 606,60
29	766 NC24	D+M Okno dřev. 3kř. bílé proskl. izol. 3sklem, š. 170x190 cm vč. mikroventilace, poz. Os.16	kus	2,00000	29 855,67	59 711,35
30	766 NC25	D+M Okno dřev. 3kř. bílé proskl. izol. 3sklem, š. 200x190 cm vč. mikroventilace, poz. Os.17	kus	2,00000	31 886,22	63 772,44
31	766 NC26	D+M Okno dřev. 4kř. bílé proskl. izol. 3sklem, š. 120x190 cm vč. mikroventilace, poz. Os.18	kus	1,00000	20 617,89	20 617,89
32	766 NC27	D+M Balkonové dveře dřev. 1kř. bílé proskl. izol. 3sklem, š. 100x231,5 cm s oknem fix š. 50x160 cm, poz. Os.19	kus	1,00000	25 785,85	25 785,85
33	766 NC28	D+M Okno dřev. 2kř. bílé proskl. izol. 3sklem, š. 300x160 cm vč. mikroventilace, poz. Os.20	kus	1,00000	36 198,69	36 198,69
34	766 NC29	D+M Zastínění oken - interiér	m2	89,64250	809,57	72 571,62
		1,05*1,9*7+1,55*1,9+3,0*1,9+1,2*1,9*2+1,55*1,9+2,55*1,9+1,15*2,15*8		54,74000		
		1,55*2,15+0,5*2,15*2+1,2*2,15+3,0*1,9+1,7*1,9*2+2,0*1,9*2+1,2*1,9+3,0*1,6		34,90250		
35	998766202R00	Přesun hmot pro truhlářské konstr., výšky do 12 m	%	1,50000	11 670,77	17 506,15
<b>Díl:</b>	<b>784</b>	<b>Malby</b>				<b>8 354,50</b>

36	784191101R00	Penetrace podkladu univerzální Primalex 1x, stěny 85,416*1,5	m2	128,12400	17,70	2 267,25
37	784195212R00	Malba Primalex Plus, bílá, bez penetrace, 2 x	m2	128,12400	47,51	6 087,25
Díl:	D96	<b>Přesuny suti a vybouraných hmot</b>				<b>17 155,03</b>
38	979011111R00	Svislá doprava suti a vybour. hmot za 2.NP a 1.PP	t	3,45000	389,78	1 344,76
39	979011121R00	Příplatek za každé další podlaží 3,45*0,5	t	1,72500	244,87	422,40
40	979081111R00	Odvoz suti a vybour. hmot na skládku do 1 km	t	4,78700	252,52	1 208,83
41	979081121R00	Příplatek k odvozu za každý další 1 km 4,787*19	t	90,95300	23,91	2 174,97
42	979082111R00	Vnitrostaveništní doprava suti do 10 m	t	4,78700	353,44	1 691,90
43	979082121R00	Příplatek k vnitrost. dopravě suti za dalších 5 m 4,787*2	t	9,57400	39,41	377,30
44	979990162R00	Poplatek za skládku suti - dřevo+sklo+plast+živice	t	4,78700	1 872,88	8 965,47
45	979093111R00	Uložení suti na skládku bez zhutnění	t	4,78700	12,15	58,15
46	979086112R00	Nakládání nebo překládání suti a vybouraných hmot	t	4,78731	190,35	911,26

## Potvrzení o pojištění / Insurance Certification

Česká podnikatelská pojišťovna, a.s., Vienna Insurance Group se sídlem Praha 8, Pobřežní 665/23 PSČ 186 00, IČ: 63998530, zapsaná v obchodním rejstříku vedeném Městským soudem v Praze, oddíl B, vložka 3433, zastoupená na základě zmocnění níže podepsanou osobou

potvrzuje, že

**ALBO okna – dveře s.r.o., IČ: 28569831** zastoupenou oprávněnou osobou společnosti dle výpisu z obchodního rejstříku (dále jen pojištěný, současně pojistník).

Má uzavřenou pojistnou smlouvu podnikatelské činnosti č. 0020198345 ze dne 07.10.2020. Na pojištění obecné odpovědnosti s limitem pojistného plnění ve výši 30.000.000,- Kč. Dále pak na pojištění odpovědnosti za újmu způsobenou vadou výrobku s limitem pojistného plnění ve výši 5.000.000,- Kč.

Doba trvání pojištění: od 01.11.2022 do 31.10.2023 s automatickým prodlužováním.

Tento pojistný certifikát byl vydán jako potvrzení o uzavření pojistné smlouvy. Pojistný certifikát nemění ani žádným jiným způsobem nedoplňuje rozsah pojištění uvedený v pojistné smlouvě č. 0020198345.

V Hradci Králové dne

Česká podnikatelská pojišťovna, a.s., Vienna Insurance Group

