

KUPNÍ SMLOUVA NA DODÁVKU SERVEROVÉ INFRASTRUKTURY

dle § 2085 a násl., § 1746 odst. 2 a § 2358 zákona č. 89/2012 Sb., občanský zákoník, ve znění
pozdějších předpisů

(dále jen „**občanský zákoník**“)

(dále jen „**smlouva**“)

ev. č. prodávajícího: 2SML023123

ev. č. kupujícího: SM7122-032

č. j. kupujícího 111683/2023-MZV/ORIKT

uzavřená mezi

Česká republika – Ministerstvo zahraničních věcí

se sídlem: Loretánské nám. 101/5, 118 00 Praha 1

zastoupený: Ing. Blankou Fajkusovou, Ph.D., vrchní ředitelkou Sekce informačních a
komunikačních technologií

IČO: 45769851

DIČ: CZ45769851

(dále jen „Kupující“)

a

M Computers s.r.o.

zapsána v obchodním rejstříku vedeném Krajským soudem v Brně, pod spisovou značkou C
121840

se sídlem: Úlehlova 3100/10, 628 00 Brno-Líšeň

zastoupena: Markem Vašíčkem, jednatelem

IČO: 26042029

DIČ: CZ26042029

Bankovní spojení:

Číslo účtu:



(dále jen „**Prodávající**“)

(společně rovněž „**smluvní strany**“)

I. ÚVODNÍ USTANOVENÍ

- 1.1 Tato smlouva byla uzavřena na základě výsledku otevřeného zadávacího řízení na veřejnou zakázku s názvem „**Dodávka serverové infrastruktury**“ (dále jen „**Veřejná zakázka**“) Kupujícím jako zadavatelem ve smyslu zákona č. 134/2016 Sb., o zadávání veřejných zakázek, ve znění pozdějších předpisů (dále jen „**ZZVZ**“), neboť nabídka Prodávajícího podaná do zadávacího řízení Veřejné zakázky byla Kupujícím vyhodnocena jako ekonomicky nejvýhodnější a prodávající byl vybrán v souladu s § 122 ZZVZ rozhodnutím o výběru dodavatele dne 19. 5. 2023. Tato veřejná zakázka byla zahájena odesláním oznámením o zahájení zadávacího řízení do Věstníku veřejných zakázek a Úředního věstníku evropské unie dne 11. 11. 2023
- 1.2 Tato smlouva je uzavřena v souladu se všemi podmínkami zadávací dokumentace Veřejné zakázky a jejími přílohami, vymezenými Kupujícím jako zadavatelem v rámci zadávacího řízení Veřejné zakázky (dále jen „**Zadávací dokumentace**“). Pokud by došlo k rozporům při plnění předmětu této smlouvy, zejména v případech touto smlouvou neupravených, bude se plnění smlouvy řídit podmínkami uvedenými v Zadávací dokumentaci, uveřejněné v národním elektronickém nástroji NEN pod evidenčním číslem N006/22/V00030561, a nabídkou Prodávajícího.
- 1.3 Prodávající prohlašuje, že:
 - 1.3.1 je podnikatelem dle ustanovení § 420 a násl. občanského zákoníku;
 - 1.3.2 splňuje veškeré podmínky a požadavky ve smlouvě stanovené a je oprávněn smlouvu uzavřít a řádně plnit závazky v ní obsažené;
 - 1.3.3 se náležitě seznámil se všemi podklady, které byly součástí Zadávací dokumentace a které stanovují požadavky na plnění předmětu smlouvy;
 - 1.3.4 jsou mu známy veškeré relevantní technické, kvalitativní a jiné podmínky nezbytné k realizaci předmětu plnění, a že disponuje takovými kapacitami a odbornými znalostmi, které jsou nezbytné pro realizaci předmětu plnění za dohodnuté maximální smluvní ceny uvedené ve smlouvě, a to rovněž ve vazbě na jím prokázanou kvalifikaci pro plnění Veřejné zakázky;
 - 1.3.5 jím poskytované plnění odpovídá všem požadavkům vyplývajícím z platných právních předpisů, které se na plnění vztahují.

II. ÚČEL SMLOUVY

- 2.1 Základním účelem, pro který se smlouva uzavírá, je zajištění dodávky serverů Prodávajícího, kdy primárním cílem Kupujícího je zajistit dodání těchto HW a SW komponentů jako platformy pro nový informační systém Kupujícího. Veškeré ve smlouvě a jejích přílohách uvedené požadavky na plnění musí být primárně vykládány tak, aby Kupující realizací předmětu plnění Prodávajícího dosáhl zde uvedeného cíle.

III. PŘEDMĚT SMLOUVY

- 3.1 Předmětem smlouvy je závazek Prodávajícího dodat Kupujícímu do místa plnění (včetně dopravy) jednotlivé typy serverových technologií (HW a SW komponenty), včetně kabeláže, dalšího příslušenství, SW licencí, dokladů nezbytných k jejich užívání (dále jen „**Zboží**“ nebo „**předmět plnění**“), a to vše dle specifikace uvedené v Příloze č. 2 smlouvy (dále jen „**Technická specifikace**“). Předmětem smlouvy je rovněž závazek Prodávajícího umožnit Kupujícímu nabytí vlastnického práva k dodanému Zboží a závazek Kupujícího za řádně a včas dodané Zboží Prodávajícímu zaplatit kupní cenu v souladu Přílohou č. 1 této smlouvy.
- 3.2 Součástí Zboží je rovněž poskytnutí následujících plnění Prodávajícího:
- 3.2.1 montáž – kompletace a smontování dodávky Zboží, včetně jeho namontování do racku a zahoření ve vlastnictví Kupujícího a zapojení dle Technické specifikace, a to odborným způsobem;
- 3.2.2 instalace, implementace a konfigurace Zboží potřebná k jeho řádnému a plnohodnotnému užívání;
- 3.3 Detailní specifikace těchto plnění, jakož i dalších požadavků na Zboží je obsažena v Technické specifikaci.
- 3.4 Součástí předmětu smlouvy je rovněž poskytování ad-hoc služeb spočívající v poskytování jednorázového poradenství či dalších jednorázových služeb souvisejících s provozem Zboží v maximálním rozsahu dle příslušné části Přílohy č. 1 (dále jen „**Ad- hoc služby**“).

IV. TERMÍN, ZPŮSOB A MÍSTO PLNĚNÍ

- 4.1 Prodávající se zavazuje dodat Kupujícímu Zboží do místa plnění uvedeného v odst. 4. 9. smlouvy v termínu do (3) měsíců od účinnosti smlouvy, tj. ode dne uveřejnění smlouvy v registru smluv.
- 4.2 Prodávající se zavazuje poskytovat Ad-hoc služby po celou dobu účinnosti smlouvy na vyžádání Kupujícího dle čl. VI této smlouvy.
- 4.3 Prodávající se zavazuje dodat Kupujícímu Zboží včetně dokladů, které jsou nutné k převzetí a k užívání Zboží, a to:
- a) technická dokumentace Zboží v jazyce českém, případně anglickém u odborných termínů a názvosloví týkajících se technické specifikace a popisu Zboží;
- b) doložit oficiální potvrzení zastoupení výrobce o určení dodávaného HW (seznamu sériových čísel dodávaných zařízení) pro český trh a koncového zákazníka (prohlášení o shodě); a
- c) dodací list.

- Kupující ověří splnění povinnosti Prodávajícího dle 7.1.4 smlouvy. Pokud je tato povinnost Prodávajícího splněna, potvrdí Prodávajícímu převzetí Zboží na dodacím listu podpisem a jménem kontaktní osoby v čitelné podobě.
- 4.4 Ověření poskytnutí plnění dle odst. 3.2 smlouvy podléhá v každé fázi dle odst. 4.1 smlouvy akceptaci (podpis akceptačního protokolu Kupujícím) na základě akceptačního řízení a to následovně:
- 4.4.1 ověření splnění části dodávky Zboží podléhající akceptační proceduře (akceptační procedurou se rozumí příprava akceptačních scénářů a provedení akceptačních testů), zda skutečné vlastnosti odpovídají požadovaným funkčním a technickým specifikacím a všem Kupujícím požadovaným podmínkám a parametrům;
- 4.4.2 ověření splnění části plnění dodávky Zboží, které dle své povahy nepodléhají akceptační proceduře.
- 4.5 Ověření splnění části dodávky Zboží dle odst. 4.4.1 smlouvy bude v každé fázi dle odst. 4.1 smlouvy probíhat následovně:
- 4.5.1 ověřování a testování bude probíhat podle akceptačních testů, které ověří funkční shodu s požadavky dle Technické specifikace;
- 4.5.2 Prodávající bude písemně informovat Kupujícího nejméně 5 (slovy: pět) pracovních dnů předem o termínu zahájení akceptačních testů. Kupující se těchto testů zúčastní a schválí jejich konání, příp. navrhne jiný termín. Kopie veškerých dokumentů vypracovaných v souvislosti s provedením akceptačních testů Prodávající poskytne Kupujícímu;
- 4.5.3 po splnění všech kritérií akceptačních testů bude v příslušné části akceptačního protokolu Kupujícím zaznamenán výsledek „**Akceptováno**“;
- 4.5.4 pokud nebude splněno kterékoliv kritérium akceptačního testu, je Kupující povinen bezodkladně o provedení takového testu doručit Prodávajícímu písemnou zprávu, ve které uvede výsledek „**Neakceptováno**“ a popíše veškeré zjištěné nedostatky. Prodávající napraví tyto nedostatky a příslušné akceptační testy budou provedeny znovu. Tento proces testování a následných oprav se bude opakovat, dokud Prodávající nesplní veškerá akceptační kritéria pro příslušný akceptační test, resp. nebude možné zaznamenat výsledek „**Akceptováno**“.
- 4.6 Ověření splnění části plnění dodávek Zboží dle odst. 4.4.2 smlouvy bude v každé fázi dle odst. 4.1 smlouvy probíhat následovně:
- 4.6.1 po provedení příslušného plnění Kupující ověří rozsah a kvalitu poskytnuté části plnění, která je předmětem akceptace, zejména zda odpovídá všem Kupujícím požadovaným podmínkám a parametrům, a pokud ano, bude v příslušné části akceptačního protokolu Kupujícím zaznamenán výsledek „**Akceptováno**“.

- 4.6.2 V případě, že ze strany Kupujícího nedojde k akceptaci poskytnutého plnění, je Kupující povinen bezodkladně doručit Prodávajícímu písemnou zprávu, ve které uvede výsledek „**Neakceptováno**“ a popíše veškeré zjištěné nedostatky. Prodávající napraví tyto nedostatky a příslušná akceptace proběhne znovu. Tento proces se bude opakovat, dokud plnění nebude odpovídat všem Kupujícím požadovaným podmínkám a parametrům, resp. nebude možné zaznamenat výsledek „**Akceptováno**“.
- 4.7 Podpis akceptačního protokolu ze strany kontaktní osoby Kupujícího o tom, že ověření poskytnutí plnění dle odst. 3.1 a 3.2 smlouvy, skončilo pro všechny části u příslušné dodávky Zboží s výsledkem „Akceptováno“, je podmínkou pro vznik oprávnění Prodávajícího vystavit fakturu dle čl. V smlouvy pro příslušnou dodávku Zboží.
- 4.8 K akceptaci poskytování Ad-hoc služeb bude docházet na základě schválení výkazu prací vykonaných Prodávajícím na základě Objednávky. Toto schválení potvrdí kontaktní osoba Kupujícího podpisem výkazu prací předloženého Prodávajícím do deseti (10) pracovních dnů ode dne jeho předložení. V případě, že bude mít Kupující k vystavenému výkazu prací výhrady, je oprávněn jej do pěti (5) pracovních dnů ode dne jeho předložení vrátit Prodávajícímu s připomínkami, které je Prodávající povinen zohlednit. Po zpracování připomínek dle předchozí věty běží lhůta pro potvrzení výkazů prací Kupujícím dle tohoto odstavce smlouvy opětovně.
- 4.9 Místem plnění je Ministerstvo zahraničních věcí České republiky Loretánské nám. 101/5, 118 00 Praha 1.

V. CENA A PLATEBNÍ PODMÍNKY

- 5.1 Kupující se zavazuje Prodávajícímu zaplatit za Zboží kupní cenu dle Přílohy č. 1.
- 5.2 Kupní cena Zboží je konečná a závazná a lze ji překročit pouze v případě zvýšení sazby DPH, a to o částku odpovídající tomuto zvýšení. V případě snížení sazby DPH bude částka odpovídající DPH ponížena. V ceně jsou zahrnuty veškeré náklady související s dodávkou Zboží (např. přeprava Zboží do místa plnění, montáž, instalace, zprovoznění, záruční servis, balné, náklady související s ekologickou likvidací Zboží apod.).
- 5.3 Kupující se zavazuje zaplatit příslušnou část kupní ceny po uskutečnění každé dodávky Zboží dle odst. 4.4.1 a 4.4.2 této smlouvy v celém rozsahu. Provedení každé dodávky Zboží musí být písemně potvrzeno Kupujícím, přičemž fakturována může být jen takto písemně potvrzená dodávka Zboží; součástí tohoto písemného potvrzení musí být rovněž doklad (příslušný akceptační protokol) o akceptaci poskytnutých plnění dle odst. 3.1 a 3.2 smlouvy Kupujícím. Daňový či účetní doklad (dále jen „**Faktura**“) se Prodávající zavazuje vystavit nejpozději do 2 (dvou) pracovních dnů ode dne řádného předání příslušné části Zboží v souladu s předchozí větou tohoto odstavce smlouvy.

- 5.4 Kupující se zavazuje hradit cenu za Ad-hoc služby, které byly Prodávajícím vykonány v příslušném kalendářním měsíci. Cena za poskytování Ad-hoc služeb je tvořena jako součin jednotkové ceny za Ad-hoc služby uvedené v Příloze č. 1 této smlouvy a příslušného počtu jednotek poskytnutých Prodávajícím za příslušný kalendářní měsíc. Fakturu za Ad-hoc služby se Prodávající zavazuje vystavit nejpozději do 5 (pěti) pracovních dnů od konce kalendářního měsíce v rozsahu Kupujícím podepsaných výkazů prací dle odst. 4.8 smlouvy osvědčujících akceptaci Ad-hoc služeb dle Objednávek ve smyslu odst. 6.1 této smlouvy za příslušný kalendářní měsíc.
- 5.5 Splatnost řádně vystavené Faktury, obsahující stanovené náležitosti, musí činit nejméně 21 (slovy: dvacet jedna) dní ode dne prokazatelného doručení faktury Kupujícím na e-mailovou adresu kontaktní osob Kupujícího dle odst. 13.3 této smlouvy.
- 5.6 Faktura musí obsahovat evidenční číslo smlouvy a veškeré údaje vyžadované právními předpisy, zejména ustanovením § 29 zákona č. 235/2004 Sb., o dani z přidané hodnoty, ve znění pozdějších předpisů (dále jen „**ZDPH**“) a § 435 občanského zákoníku. Prodávající je povinen k Faktuře připojit kopii příslušného Kupujícím potvrzeného dodacího listu a ohledně plnění dle odst. 3.1 a 3.2 smlouvy je Prodávající povinen k Faktuře připojit i kopii příslušného Kupujícím potvrzeného akceptačního protokolu.
- 5.7 Prodávající, poskytovatel zdanitelného plnění, je povinen bezprostředně, nejpozději do 2 (slovy: dvou) pracovních dnů od zjištění insolvence, popř. od vydání rozhodnutí správce daně, že je Prodávající nespolehlivým plátcem dle §106a ZDPH oznámit takovou skutečnost prokazatelně Kupujícím, příjemci zdanitelného plnění. Porušení této povinnosti je Smluvními stranami považováno za porušení smlouvy podstatným způsobem.
- 5.8 Prodávající se zavazuje, že bankovní účet jím určený pro zaplacení jakéhokoliv závazku Kupujícího na základě smlouvy bude od data podpisu smlouvy do ukončení její platnosti zveřejněn způsobem umožňující dálkový přístup ve smyslu § 96 odst. 2 ZDPH, v opačném případě je Prodávající povinen sdělit Kupujícím jiný bankovní účet řádně zveřejněný ve smyslu § 96 ZDPH. Pokud bude Prodávající označen správcem daně za nespolehlivého plátce ve smyslu § 106a ZDPH, zavazuje se zároveň o této skutečnosti neprodleně informovat Kupujícím spolu s uvedením data, kdy tato skutečnost nastala, a to nejpozději do 5 pracovních dnů. Porušení povinnosti dle předchozí věty je Smluvními stranami považováno za porušení smlouvy podstatným způsobem.

- 5.9 Pokud Kupujícímú vznikne podle § 109 ZDPH ručení za nezaplacenou DPH z přijatého zdanitelného plnění od Kupujícího, nebo se Kupující důvodně domnívá, že tyto skutečnosti nastaly nebo mohly nastat, má Kupující právo bez souhlasu Prodávajícího uplatnit postup zvláštního zajištění daně, tzn., že je Kupující oprávněn odvést částku DPH podle faktury – daňového dokladu vystavené Prodávajícím přímo příslušnému finančnímu úřadu, a to v návaznosti na §109 a §109a ZDPH.
- 5.10 Úhradou DPH na účet finančního úřadu se pohledávka Prodávajícího vůči Kupujícímú v částce uhrazené DPH považuje bez ohledu na další ustanovení smlouvy za uhrazenou. Zároveň je Kupující povinen Prodávajícího o takové úhradě bezprostředně po jejím uskutečnění písemně informovat.
- 5.11 Kupující může ve lhůtě splatnosti Fakturu vrátit, obsahuje-li:
- a) nesprávné nebo neúplné cenové údaje;
 - b) nesprávné nebo neúplné náležitosti nebo chybí-li některá z příloh;
 - c) Prodávající nemá bankovní účet uvedený na faktuře řádně registrovaný v databázi „Registru plátců DPH“.
- Vrácením Faktury Prodávajícímú se přerušuje lhůta splatnosti a nová lhůta splatnosti počne běžet doručením Faktury nové nebo opravené.
- 5.12 Faktura se pro účely smlouvy považuje za uhrazenou okamžikem odepsání fakturované částky z účtu Kupujícího ve prospěch účtu Prodávajícího.
- 5.13 Kupující neposkytuje Prodávajícímú žádné zálohy.

VI. ZPŮSOB POSKYTOVÁNÍ AD-HOC SLUŽEB

- 6.1 Prodávající bude Ad-hoc služby poskytovat dle potřeb Kupujícího na základě uzavřené objednávky dle tohoto čl. VI smlouvy (dále jen „**Objednávka**“).
- 6.2 Prodávající v reakci na doručenou Objednávku do dvou (2) pracovních dnů zašle Kupujícímú kvalifikovaný odhad rozsahu pracnosti (s rozpadem na jednotlivé předpokládané úkony a jejich trvání v člověkodnech (MD) a potvrdí požadovaný termín poskytnutí objednávaných služeb, nebo navrhne termín pozdější, který je s ohledem na náročnost zadání nejbliže termínu požadovanému Kupujícím.
- 6.3 Objednávka se stává závaznou, potvrdí-li Kupující Prodávajícím sdělený odhad rozsahu pracnosti a případně též Prodávajícím navržený termín dodání objednávaných služeb, nepotvrdil-li Prodávající termín požadovaný Kupujícím.
- 6.4 Prodávající není za dobu účinnosti smlouvu povinen objednat žádné Ad-hoc služby.

VII. DALŠÍ PRÁVA A POVINNOSTI SMLUVNÍCH STRAN

- 7.1 Práva a povinnosti Prodávajícího:
- 7.1.1 Prodávající se zavazuje dodávat výlučně Zboží originální a nové (tj. nepoužité).

- 7.1.2 Prodávající se zavazuje dodat zboží v souladu s Přílohou č. 6 ZD - Dodávka serverové infrastrukturay_HLD.docx.
- 7.1.3 Prodávající se zavazuje dodávat Zboží v souladu se všemi podmínkami a požadavky Kupujícího uvedenými ve smlouvě, zejm. v Technické specifikaci, a rovněž v souladu s nabídkou Prodávajícího v Zadávacím řízení, kterou je Prodávající vázán po celou dobu trvání tohoto smluvního vztahu.
- 7.1.4 Prodávající je povinen nejpozději spolu s každou dodávkou Zboží dle odst. 4.4.1 a 4.4.2 smlouvy Kupujícímu předložit doklady prokazující, že Prodávající a fyzické osoby, které budou realizovat plnění dle odst. 3.1 a 3.2 této smlouvy, splňují podmínky přístupu k utajované informaci stupně utajení Vyhrazené ve smyslu § 6 resp. § 15 zákona č. 412/2005 Sb., o ochraně utajovaných informací a bezpečnostní způsobilosti, ve znění pozdějších předpisů. V případě nepředložení dokladů dle předchozí věty nemůže dojít k převzetí Zboží ve smyslu odst. 4.3 smlouvy.
- 7.1.5 Při dodávce Zboží je Prodávající vázán zákony a jinými obecně závaznými právními předpisy a pokyny Kupujícího.
- 7.1.6 Prodávající se zavazuje, že dodávané Zboží nebude zatíženo jakýmkoli právními vadami či právy třetích osob, zejména takovými, ze kterých by pro Kupujícího vyplynuly jakékoliv další finanční nebo jiné nároky ve prospěch třetích stran. V opačném případě Prodávající ponese veškeré důsledky takového porušení práv třetích osob a zároveň je povinen takové právní vady bez zbytečného odkladu na svůj náklad odstranit, resp. zajistit jejich odstranění.
- 7.1.7 Prodávající se zavazuje zajistit, aby součástí předmětu plnění bylo pouze programové a technické vybavení, jejichž použití nepředstavuje hrozbu v oblasti kybernetické bezpečnosti.
- 7.1.8 Prodávající se zavazuje, že dodávané Zboží nebude zatíženo jakýmkoli faktickými vadami. Prodávající poskytuje na dodávané Zboží (včetně jeho příslušenství) záruku za jakost v délce 48 (slovy: čtyřicet osm) měsíců. Záruka za jakost Zboží počíná běžet dnem akceptace příslušné části Zboží ze strany Kupujícího.
- 7.1.9 Prodávající se zavazuje informovat Kupujícího o všech okolnostech důležitých pro řádné a včasné plnění smlouvy a poskytovat Kupujícímu součinnost nezbytnou pro řádné a včasné dodání Zboží.
- 7.1.10 Prodávající je povinen poskytovat plnění dle 3.2 této smlouvy s využitím techniků, kteří disponují příslušnými certifikáty výrobce HW. Prodávající je povinen Kupujícímu na jeho výzvu doložit originál nebo úředně ověřenou kopii certifikátu(ů) výrobce HW, který je předmětem dodávky Zboží, pro příslušného technika, a to do 5 (slovy: pěti) pracovních dnů od obdržení výzvy Kupujícího.

- 7.1.11 Prodávající se zavazuje realizovat dodávku Zboží sám, nebo s využitím poddodavatelů uvedených v Příloze č. 3 této smlouvy. Jakákoliv dodatečná změna poddodavatele nebo rozsahu plnění svěřeného poddodavateli musí být předem písemně schválena Kupujícím. Kupující se zavazuje neodmítnout bezdůvodně změnu poddodavatele nebo rozsahu plnění svěřeného poddodavateli. Pokud prostřednictvím předchozího poddodavatele byla prokazována kvalifikace v zadávacím řízení Veřejné zakázky, musí Prodávající před zajištěním souhlasu Kupujícího prokázat, že nový poddodavatel splňuje shodné kvalifikační požadavky jako předchozí poddodavatel. Povinnost dle předchozí věty se uplatní i v případě, že předchozího poddodavatele, který v rámci zadávacího řízení Veřejné zakázky prokázal část kvalifikace za Prodávajícího, nahrazuje sám Prodávající. Smluvní strany výslovně uvádějí, že při plnění této Smlouvy prostřednictvím jakékoliv třetí osoby dle tohoto odstavce má Prodávající odpovědnost, jako by plnění realizoval sám.
- 7.1.12 Prodávající se zavazuje poskytnout Objednateli potřebnou součinnost při výkonu finanční kontroly dle zákona č. 320/2001 Sb., o finanční kontrole ve veřejné správě a o změně některých zákonů (zákon o finanční kontrole), ve znění pozdějších předpisů.
- 7.2 Práva a povinnosti Kupujícího:
- 7.2.1 Kupující se zavazuje informovat Prodávajícího o všech okolnostech důležitých pro řádné a včasné plnění smlouvy a poskytovat součinnost nezbytnou pro řádné a včasné dodání Zboží.
- 7.2.2 Kupující není povinen převzít Zboží, pokud není předáno včas a v souladu se smlouvou. Za takto nepřevzaté Zboží není Kupující povinen zaplatit jakoukoliv úplatu.

VIII. VLASTNICKÉ PRÁVO A NEBEZPEČÍ ŠKODY NA VĚCI

- 8.1 Kupující se stává vlastníkem dodaného Zboží v okamžiku, kdy Kupující od Prodávajícího Zboží převezme. Týmž okamžikem přechází nebezpečí škody na Zboží na Kupujícího.

IX. ODPOVĚDNOST ZA VADY, ZÁRUKA, REKLAMACE

- 9.1 Prodávající se zavazuje v rámci záruky dle odst. 7.1.8 smlouvy poskytnout Kupujícímu záruční servis dle specifikace uvedené v tomto článku smlouvy, případně v Technické specifikaci.
- 9.2 Veškeré náklady na poskytování plnění dle tohoto článku Smlouvy jsou započítány v jednotkové ceně Zboží v Příloze č. 1 této smlouvy, a to včetně dopravy vadného Zboží do místa řešení a zpět Kupujícímu.

- 9.3 Kupující se zavazuje provést kontrolu Zboží včetně příslušenství ihned při jeho převzetí prostřednictvím akceptačního řízení dle odst. 4.4 a násl. této smlouvy. V případě, že Kupující zjistí vady Zboží po jeho akceptaci, zavazuje se tyto vady bez zbytečného odkladu reklamovat písemně (v listinné či elektronické podobě) u Prodávajícího.
- 9.4 Smluvní strany sjednávají, že o předání a převzetí vadného Zboží sepíší vždy předávací protokol. Smluvní strany sjednávají, že po dobu odstraňování vad Zboží předaného a převzatého k opravě, se Prodávající zavazuje Kupujícímu poskytnout zdarma k užívání náhradní zboží v odpovídající kvalitě a po tuto dobu neběží záruční doba k předmětnému Zboží.
- 9.5 Prodávající odpovídá za vady Zboží způsobené dopravou Zboží do místa plnění bez ohledu na to, prostřednictvím jaké osoby tuto dopravu zajišťuje.
- 9.6 Prodávající se zavazuje vady Zboží reklamované Kupujícím po převzetí bezplatně odstranit ve lhůtě 5 (pěti) pracovních dnů od doručení písemné reklamace Kupujícího.

X. NÁHRADA ŠKODY A SMLUVNÍ SANKCE

- 10.1 Smluvní strany se zavazují upozornit druhou Smluvní stranu bez zbytečného odkladu na vzniklé okolnosti vylučující odpovědnost bránící řádnému plnění smlouvy. Smluvní strany se zavazují k vyvinutí maximálního úsilí k odvrácení a překonání okolností vylučujících odpovědnost za škodu či jinou újmu.
- 10.2 Prodávající odpovídá za veškerou způsobenou škodu či jinou újmu, a to vzniklou jak porušením smlouvy, opomenutím nebo dodáním vadného plnění, tak i porušením povinností stanovených platnými a účinnými právními předpisy.
- 10.3 Škoda se hradí v penězích, nebo, je-li to možné nebo účelné, uvedením do předešlého stavu podle volby poškozené strany v konkrétním případě.
- 10.4 Ujednáním o smluvní pokutě není dotčeno právo Smluvních stran na náhradu škody či jiné újmy v plné výši a věřitel je oprávněn domáhat se náhrady škody či jiné újmy v plné výši. Zaplacením smluvní pokuty není dotčeno splnění povinnosti, která je prostřednictvím smluvní pokuty zajištěna.
- 10.5 Pokud není smlouvou určeno jinak, vztahují se na odpovědnost za škodu či jinou újmu prokazatelně způsobenou činností příslušné Smluvní strany a náhradu škody či jiné újmy příslušná ustanovení občanského zákoníku.
- 10.6 Smluvní pokuty:
- 10.6.1 v případě prodlení Prodávajícího s dodáním jakékoliv části Zboží v termínech dle odst. 4.4.1 a 4.4.2 smlouvy vzniká Kupujícímu nárok na smluvní pokutu ve výši 0,5 % z kupní ceny příslušné části Zboží ve smyslu odst. 4.4.1 a 4.4.2 bez DPH za každý i započatý den prodlení;

- 10.6.2 v případě prodlení Prodávajícího s odstraněním jakékoliv reklamované vady Zboží postupem a v termínech dle čl. IX smlouvy, vzniká Kupujícímu nárok na smluvní pokutu ve výši 5 000 Kč (slovy: pět tisíc korun českých) za každý i započatý den prodlení a jednotlivý případ porušení;
- 10.6.3 v případě porušení povinností Prodávajícího dle odst. 7.1.10 smlouvy vzniká Kupujícímu nárok na smluvní pokutu ve výši 5 000 Kč (slovy: pět tisíc korun českých) za každý i započatý den prodlení s doložením originálu nebo úředně ověřené kopie příslušného certifikátu(ů);
- 10.6.4 v případě porušení povinností Prodávajícího dle odst. 7.1.11 smlouvy spočívající v povinnosti realizovat dodávku Zboží dle podmínek Přílohy č. 3 této smlouvy vzniká Kupujícímu nárok na smluvní pokutu ve výši 50 000 Kč (slovy: padesát tisíc korun českých) za každé jednotlivé porušení takovéto povinnosti;
- 10.6.5 v případě porušení jakékoliv povinnosti Prodávajícího dle článku čl. XI smlouvy vzniká Kupujícímu nárok na smluvní pokutu ve výši 100 000 Kč (slovy: jedno sto tisíc korun českých) za každý jednotlivý případ porušení;
- 10.6.6 v případě prodlení s poskytnutím Ad-hoc služeb na základě Objednávky dle odst. 6.1 smlouvy se Prodávající zavazuje zaplatit Kupujícímu smluvní pokutu ve výši 10.000 Kč (slovy: deset tisíc korun českých) za každý i započatý den prodlení.
- 10.7 V případě prodlení kterékoliv Smluvní strany se zaplacením peněžitého závazku, je tato Smluvní strana povinna zaplatit druhé Smluvní straně úrok z prodlení v zákonné výši počítaný z dlužné částky za každý i započatý den prodlení.
- 10.8 Smluvní pokuta i úrok z prodlení jsou splatné do 14 (slovy: čtrnácti) dnů po obdržení jejich vyúčtování.
- 10.9 Náhradu za případnou škodu způsobenou Kupujícímu se Prodávající zavazuje zaplatit Kupujícímu nejpozději do 30 (slovy: třiceti) dnů ode dne, kdy bude Kupujícím o nároku na náhradu vzniklé škody a její výši prokazatelně informován.

XI. DŮVĚRNÉ INFORMACE

- 11.1 Smluvní strany se vzájemně zavazují řádně označovat skutečnosti tvořící předmět jejich obchodního tajemství ve smyslu ustanovení § 504 občanského zákoníku, přičemž se zavazují odpovídajícím způsobem zajišťovat ochranu tohoto obchodního tajemství druhé Smluvní strany.
- 11.2 Smluvní strany se zavazují, že zachovají jako neveřejné informace a zprávy týkající se vlastní spolupráce a vnitřních záležitostí Smluvních stran, pokud by jejich zveřejnění mohlo poškodit druhou Smluvní stranu. Povinnost poskytovat informace podle zákona č. 106/1999 Sb., o svobodném přístupu k informacím, ve znění pozdějších předpisů tím není dotčena.

- 11.3 Smluvní strany budou za neveřejné informace považovat též veškeré informace vzájemně poskytnuté v jakékoliv objektivně vnímatelné formě ústně, v listinné, elektronické, vizuální nebo jiné podobě, jakož i know-how, a které mají skutečnou nebo alespoň potenciální hodnotu a které nejsou v příslušných obchodních kruzích běžně dostupné nebo u kterých se z povahy dá předpokládat, že se jedná o informace neveřejné, resp. podléhající závazku mlčenlivosti, a které se dozvěděly v souvislosti s plněním smlouvy.
- 11.4 Smluvní strany se zavazují, že neuvolní třetí osobě neveřejné informace druhé Smluvní strany bez jejího souhlasu, a to v jakékoliv formě, a že podniknou všechny nezbytné kroky k zabezpečení těchto informací. To neplatí, mají-li být za účelem plnění smlouvy potřebné informace zpřístupněny zaměstnancům, statutárním orgánům nebo jejich členům nebo třetím osobám, které se podílejí na plnění předmětu smlouvy.
- 11.5 Smluvní strany se zavazují, že o povinnosti utajovat neveřejné informace poučí své zaměstnance a případné své dodavatele, kterým budou neveřejné informace zpřístupněny.
- 11.6 Ochrana neveřejných informací se nevztahuje zejména na případy, kdy:
- 11.6.1 smluvní strana prokáže, že je tato informace veřejně dostupná, aniž by tuto dostupnost způsobila sama Smluvní strana;
 - 11.6.2 smluvní strana prokáže, že měla tuto informaci k dispozici ještě před datem zpřístupnění druhou Smluvní stranou, a že ji nenabyla v rozporu s právními předpisy;
 - 11.6.3 smluvní strana obdrží od zpřístupňující Smluvní strany písemný souhlas zpřístupňovat danou informaci;
 - 11.6.4 je zpřístupnění informace vyžadováno právním předpisem nebo závazným rozhodnutím příslušného orgánu státní správy či samosprávy;
 - 11.6.5 auditor provádí u některé ze Smluvních stran audit na základě oprávnění vyplývajícího z příslušných právních předpisů.
- 11.7 V případě, že se kterákoli Smluvní strana hodnověrným způsobem dozví, popř. bude mít důvodné podezření, že došlo ke zpřístupnění neveřejných informací neoprávněné osobě, je povinna o tom informovat druhou Smluvní stranu.
- 11.8 Závazek mlčenlivosti není časově omezen. Povinnost zachovávat mlčenlivost o neveřejných informacích dle tohoto článku trvá i po naplnění této smlouvy bez ohledu na zánik ostatních závazků ze smlouvy.

- 11.9 Vzhledem k veřejnoprávnímu charakteru Kupujícího Prodávající výslovně prohlašuje, že je s touto skutečností obeznámen, že žádné ustanovení smlouvy nepodléhá z jeho strany obchodnímu tajemství a souhlasí se zveřejněním smlouvy, včetně jejích příloh a případných dodatků za podmínek vyplývajících z příslušných právních předpisů, zejména zákona č. 106/1999 Sb., o svobodném přístupu k informacím, ve znění pozdějších předpisů, zákona č. 340/2015 Sb., o zvláštních podmínkách účinnosti některých smluv, uveřejňování těchto smluv a o registru smluv, ve znění pozdějších předpisů (dále jen „**zákon o registru smluv**“) a § 219 ZZZV.

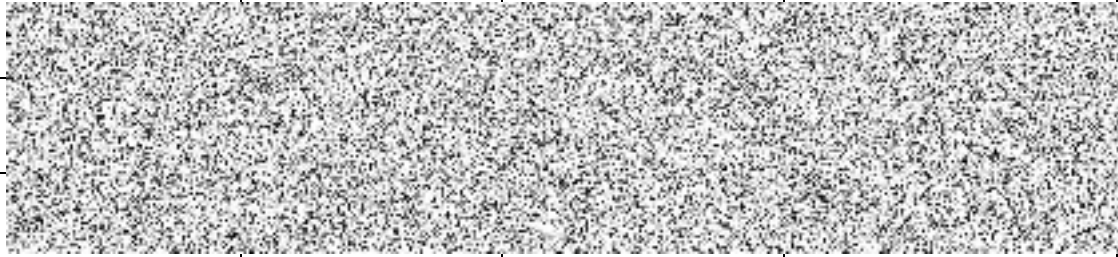
XII. SKONČENÍ SMLUVNÍHO VZTAHU

- 12.1 Smlouva může být ukončena písemnou dohodou Smluvních stran.
- 12.2 Kupující je oprávněn odstoupit od smlouvy (dále jen „**Odstoupení od smlouvy**“) v případě, že:
- 12.2.1 Prodávající je v prodlení s dodáním Zboží delším než 14 (slovy: čtrnáct) dnů, pokud Prodávající nezjedná nápravu ani v dodatečně přiměřené lhůtě, kterou mu k tomu Kupující poskytne v písemné výzvě ke splnění povinnosti, přičemž tato lhůta nesmí být kratší než 5 (slovy: pět) pracovních dnů od doručení takovéto výzvy.
- 12.2.2 Prodávající je v prodlení s odstraněním jakékoliv reklamované vady Zboží postupem dle čl. IX smlouvy delším než 14 (slovy: čtrnáct) dnů, pokud Prodávající nezjedná nápravu ani v dodatečně přiměřené lhůtě, kterou mu k tomu Kupující poskytne v písemné výzvě ke splnění povinnosti, přičemž tato lhůta nesmí být kratší než 5 (slovy: pět) pracovních dnů od doručení takovéto výzvy;
- 12.3 Prodávající je v prodlení s doložením originálu nebo úředně ověřené kopie příslušného certifikátu(ů) dle 7.1.10 smlouvy nebo s doložením dokladů prokazujících splnění podmínek přístupu k utajované informaci stupně utajení Vyhrazené dle 7.1.4 smlouvy, delším než 14 (slovy: čtrnáct) dnů, pokud Prodávající nezjedná nápravu ani v dodatečně přiměřené lhůtě, kterou mu k tomu Kupující poskytne v písemné výzvě ke splnění povinnosti, přičemž tato lhůta nesmí být kratší než 5 (slovy: pět) pracovních dnů od doručení takovéto výzvy.
- 12.4 Odstoupení od smlouvy ze strany Kupujícího je dále možné v případě, že:
- v insolvenčním řízení bude zjištěn úpadek Prodávajícího nebo insolvenční návrh bude zamítnut pro nedostatek majetku Kupujícího v souladu se zněním zákona č. 182/2006 Sb., o úpadku a způsobech jeho řešení (insolvenční zákon), ve znění pozdějších předpisů;
 - Prodávající vstoupí do likvidace.

- 12.5 V případě Odstoupení od smlouvy má Kupující nárok na náhradu nákladů, které prokazatelně vznikly či vzniknou v souvislosti se zajištěním náhradního Zboží. Odstoupením od smlouvy není dotčen každý nárok na zaplacení smluvní pokuty nebo zákonného úroku z prodlení platně vzniklý v době před Odstoupením od smlouvy, práva na náhradu škody, povinnosti mlčenlivosti, práva z odpovědnosti za vady a záruky ani další ujednání, z jejichž povahy vyplývá, že mají zavazovat Smluvní strany i po zániku účinnosti této smlouvy.
- 12.6 Kterákoliv ze Smluvních stran je oprávněna od smlouvy odstoupit za podmínek stanovených občanským zákoníkem.

XIII. VZÁJEMNÁ KOMUNIKACE

- 13.1 Veškerá oznámení, tj. jakákoliv komunikace na základě smlouvy, bude probíhat v souladu s tímto článkem smlouvy.
- 13.2 Každá ze smluvních stran určila kontaktní osoby, které zastupují její zájmy, přijímají požadovaná rozhodnutí nebo zajišťují bezodkladné přijetí příslušných opatření a starají se o dobrou spolupráci mezi smluvními stranami. Kontaktní osoby a kontaktní adresy a telefonní jsou uvedeny v odst. 13.3 Kontaktní osoby, pokud nejsou statutárním orgánem dotyčné smluvní strany ani nejsou řádně písemně pověřeny či zplnomocněny písemnou plnou mocí, však nejsou oprávněny jakýmkoliv způsobem měnit či doplňovat tuto smlouvu, zejména uzavírat jakékoliv písemné dodatky či jiné dohody měnící či doplňující tuto smlouvu včetně jejích příloh. V případě změny kontaktních osob uvedených v odst. 13.4 je smluvní strana, která změnu provedla, povinna neprodleně písemně oznámit druhé smluvní straně. Takové oznámení není považováno za změnu smlouvy a není nutné jen kvůli takové změně uzavírat dodatek ke smlouvě.
- 13.3 Kontaktní osoby Kupujícího pro plnění smlouvy:

<i>Jméno</i>	<i>Funkce</i>	<i>Telefon</i>	<i>e-mail</i>
			

Kontaktní osoby Prodávajícího pro plnění smlouvy

<i>Jméno</i>	<i>Funkce</i>	<i>Telefon</i>	<i>e-mail</i>
[Redacted content]			

13.4 Oznámení správně adresovaná se považují za doručená:

13.4.1 dnem, o němž tak stanoví zákon č. 300/2008 Sb., o elektronických úkonech a autorizované konverzi dokumentů, ve znění pozdějších předpisů, je-li oznámení zasíláno prostřednictvím datové zprávy do datové schránky; nebo

13.4.2 dnem fyzického předání oznámení, je-li oznámení zasíláno prostřednictvím kurýra nebo doručováno osobně; nebo

13.4.3 dnem doručení potvrzeným na doručence, je-li oznámení zasíláno doporučenou poštou; nebo

13.4.4 dnem, kdy bude, v případě, že doručení výše uvedeným způsobem nebude z jakéhokoli důvodu možné, oznámení zasláno doporučenou poštou na adresu Smluvní strany, avšak k jeho převzetí z jakéhokoli důvodu nedojde, a to ani ve lhůtě 3 (slovy: tři) pracovních dnů od jeho uložení na příslušné pobočce pošty.

13.5 Informace a materiály, které obsahují osobní údaje či důvěrné informace, budou doručovány buď osobně, nebo zasílány elektronicky a šifrovány. Šifra pro elektronickou komunikaci bude určena před zahájením realizace plnění smlouvy.

XIV. ZÁVĚREČNÁ USTANOVENÍ

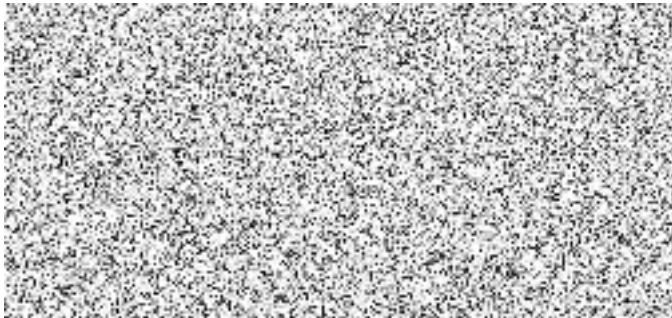
14.1 Smlouva nabývá platnosti dnem podpisu oprávněnými zástupci obou Smluvních stran a účinnosti dnem jejího uveřejnění v registru smluv dle zákona o registru smluv.

- 14.2 Smlouvu lze po dohodě Smluvních stran měnit nebo doplňovat pouze písemnými dodatky označovanými a číslovanými vzestupnou řadou a podepsanými oprávněnými zástupci Smluvních stran uvedenými v záhlaví smlouvy, není-li ve smlouvě výslovně uvedeno jinak. Jiná ujednání jsou neplatná.
- 14.3 Uzavřením smlouvy nedochází k žádnému faktickému ani právnímu omezení kterékoli ze Smluvních stran ve vztahu k plnění jakékoli již existující zakázky vůči jejich klientům či ve vztahu k jejich snaze o získání budoucích zakázek kdykoli v budoucnu.
- 14.4 Smluvní strany se dohodly na tom, že Prodávající není oprávněn činit jednostranná započtení svých pohledávek vzniklých na základě smlouvy či v souvislosti s ní vůči jakýmkoliv pohledávkám Kupujícího. Pohledávky a nároky Prodávajícího vzniklé na základě smlouvy, či v souvislosti s ní nesmějí být Prodávajícím postoupeny třetím osobám, zastaveny, nebo s nimi jinak disponováno bez předchozího písemného souhlasu Kupujícího (včetně zákazu Prodávajícího postoupit smlouvu). Jakýkoliv právní úkon učiněný Prodávajícím v rozporu s tímto ustanovením smlouvy bude považován za přičící se dobrým mravům.
- 14.5 Prodávající výslovně uvádí, že na sebe přebírá nebezpečí změny okolností ve smyslu ustanovení § 1765 odst. 2 občanského zákoníku.
- 14.6 Smluvní strany si nepřejí, aby nad rámec výslovných ustanovení smlouvy byla jakákoliv práva a povinnosti dovozovány z dosavadní či budoucí praxe zavedené mezi Smluvními stranami či zvyklostí zachovávaných obecně či v odvětví týkajícím se předmětu plnění smlouvy, ledaže je ve smlouvě výslovně sjednáno jinak. Vedle shora uvedeného si Smluvní strany potvrzují, že si nejsou vědomy žádných dosud mezi nimi zavedených obchodních zvyklostí či praxe.
- 14.7 Smlouva se vyhotovuje v elektronické podobě.
- 14.8 Je-li nebo stane-li se některé ustanovení smlouvy neplatným či neúčinným, nedotýká se to ostatních ustanovení smlouvy, která zůstávají platná a účinná. Smluvní strany se v tomto případě zavazují bez zbytečného odkladu nahradit neplatné/neúčinné ustanovení ustanovením platným/účinným, které nejlépe odpovídá původně zamýšlenému účelu ustanovení neplatného/neúčinného.
- 14.9 Vztahy Smluvních stran smlouvou výslovně neupravené se řídí českým právním řádem, zejména pak občanským zákoníkem. Veškeré případné spory ze smlouvy budou v první řadě řešeny smírem.
- 14.10 Smluvní ustanovení, z nichž vyplývá, že mají přetrvávat i po skončení účinnosti smlouvy, přetrvávají zánik tohoto smluvního vztahu.
- 14.11 Nedílnou součástí této smlouvy tvoří tyto přílohy:
- Příloha č. 1 – Rozpad ceny
 - Příloha č. 2 – Technická specifikace
 - Příloha č. 3 – Seznam poddodavatelů

14.12 Smluvní strany shodně prohlašují, že si smlouvu před jejím podpisem přečetly a že byla uzavřena po vzájemném projednání podle jejich pravé a svobodné vůle, určitě, vážně a srozumitelně, a že se dohodly o celém jejím obsahu, což stvrzují svými podpisy.

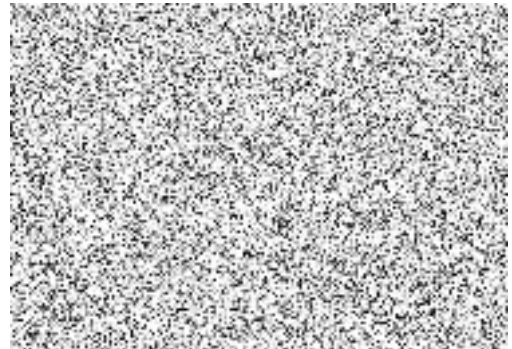
Za Kupujícího:

Ing. Blanka Fajkusová, Ph.D.,
vrchní ředitelka
Sekce informačních a komunikačních technologií



Za Prodávajícího:

Marek Vašíček
jednatel
M Computers s.r.o





CELKOVÁ CENA

Název	Celková cena v Kč bez DPH	DPH 21 %	Celková cena v Kč včetně DPH
Severova infrastruktura	12 855 561,00 Kč	2 699 667,81 Kč	15 555 228,81 Kč

Zadávací dokumentace - Technické parametry

Server typ 1 - s certifikací pro Azure Stack HCI

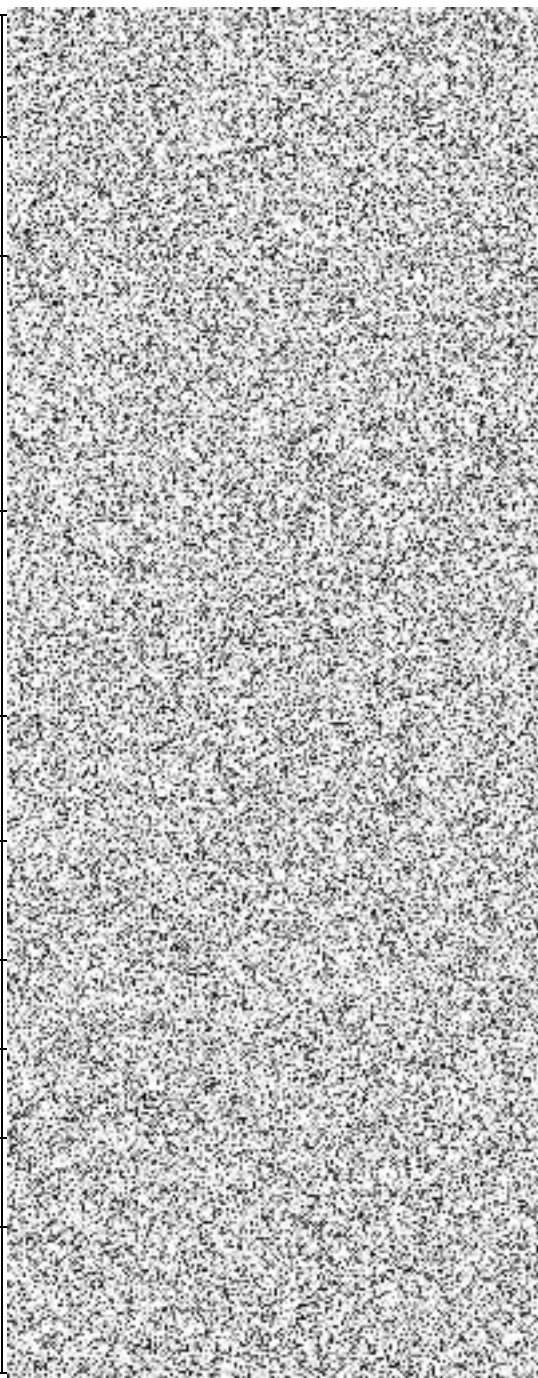
Množství: 4ks

Server typ 1 - s certifikací pro Azure Stack HCI		
Typ:		
Výrobce:		
1	2	3
Parametr serveru	Specifikace – minimální požadavek zadavatele	ANO NE
Form Factor a vnitřní uspořádání	Rack server o velikosti 2U, pro přístup ke všem komponentám serveru není nutné nářadí, barevně značené hot-plug vnitřní komponenty, požadujeme dodání serveru s rackmount příslušenstvím s výsuvnými ližinami.	ANO
CPU	<ul style="list-style-type: none"> Dvousocketový systém osazený 2x 16-core CPU (minimální referenční procesor je stanoven typ Intel® Xeon® Gold 6326 16C/32T @ 2.90GHz) CPU poslední vydané generace (AMD Epyc gen3, Intel Xeon scalable gen3) Min. score serveru s 2 CPU je Passmark 53000 (https://www.cpubenchmark.net/cpu_list.php#multi-cpu) 	ANO
RAM	<ul style="list-style-type: none"> 512GB, rozšiřitelná minimálně na 1024GB typu DDR4, požadujeme použití DIMMs s min. 3200MTs, požadujeme server s minimálně 32 DIMM sloty, požadovanou kapacitu požadujeme v 32GB, 64GB nebo 128GB modulech 	ANO
Diskový subsystém	<ul style="list-style-type: none"> server musí podporovat současné zapojení minimálně 16 x 2.5" diskových pozic pro SSD SAS disky a minimálně 4 x 2.5" NVME diskových pozic pro mezipaměť fondu úložiště požadujeme server osazený: <ul style="list-style-type: none"> 12 x 3.84TB hot-plug SSD SAS Read Intensive, power-loss protection 12Gbps 512e disky 3 x 1.6TB NVMe Mixed Use Gen4 disky 	ANO
Diskový řadič	<ul style="list-style-type: none"> HBA/SAS 12G s certifikací pro Azure Stack HCI 	ANO

Neveřejné informace

Neveřejné informace

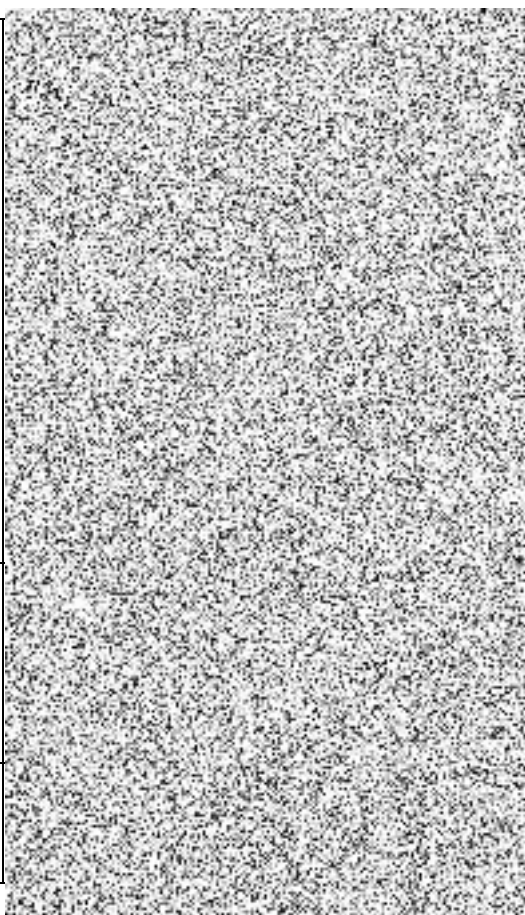
Zavádění OS	<ul style="list-style-type: none"> • BOSS M.2 <ul style="list-style-type: none"> ○ 2x M.2 SSD 240GB v RAID 1 ○ SSD disky nesmí být umístěné v hot swap 2.5" pozicích v předu serveru 	ANO
Optická mechanika	není požadována	NE
Síťové rozhraní	<ul style="list-style-type: none"> • 2 x 25GbE 2-portová SFP28 síťová karta <ul style="list-style-type: none"> ○ Podpora RDMA over converged Ethernet (RoCE) ○ Certifikace pro Azure Stack HCI <p>4x DAC kabel vyhovující zapojení dle umístění serveru v racku o max. délce 5m</p>	ANO
Napájení	<p>redundantní síťové napájecí zdroje s ekvivalentním výkonem s certifikací pro Azure Stack HCI, s účinností minimálně 80 PLUS Platinum, včetně dvou napájecích kabelů</p> <p>Min. rozsah napájecího napětí v rozpětí 115V – 230V</p>	ANO
Interface	<ul style="list-style-type: none"> • 2 x USB • 1 x VGA • systémová LED nebo vestavěný LCD display indikující stav systému 	ANO
Rozšiřující slotové karty	není požadováno	NE
Rozšiřující sloty	není požadováno	NE
Periférie	není požadováno	NE
Operační systém	není požadováno	NE
Bezpečnost	<p>TPM 2.0</p> <p>UEFI 2.6 a vyšší</p>	ANO



Neveřejné informace

Neveřejné informace

Management a vzdálená správa	<ul style="list-style-type: none"> BMC Enterprise Management License s podporou centrální správy nezávislý management je s dedikovaným ethernet portem management nástroje musí umět poskytovat diagnostiku serveru bez speciální dedikované partition na interních discích serveru a nezávisle na těchto discích, tzn. I bezdiskový server poskytuje diagnostiku serveru vyžadována je schopnost monitorovat a spravovat server out-of-band bez nutnosti instalace agenta do operačního systému integrovane zálohování konfigurace a firmware komponent serveru s ukládáním na vyměnitelném paměťovém médiu s možností automatické rekonfigurace komponent v případě jejich výměny vč. Základové desky Management Integration with MS Windows Admin Center Premium License for MSFT HCI Solutions, Perpetual 	ANO
Podpora a servis	<ul style="list-style-type: none"> Podpora záruky na 5 let s odezvou 4 hodin od nahlášení závady, oprava v místě instalace serveru, jediné kontaktní místo pro nahlášení poruch pro všechny komponenty dodávaného systému, možnost stažení ovladačů a management softwaru na webových stránkách, při požadavku na opravu interních disků budou původní vadné disky ponechány zadavateli 	ANO
Implementační práce	Kompletní zapojení do racku, zahoření a základní konfigurace	ANO



Server typ 2 - s certifikací pro Azure Stack HCI

Množství: 4ks

Server typ 2 - s certifikací pro Azure Stack HCI			
Typ:	[REDACTED]		
Výrobce:	[REDACTED]		
1	2	3	[REDACTED]
Parametr serveru	Specifikace – minimální požadavek zadavatele	ANO NE	
Form Factor a vnitřní uspořádání	rack server o velikosti 2U, pro přístup ke všem komponentám serveru není nutné nářadí, barevně značené hot-plug vnitřní komponenty, požadujeme dodání serveru s rackmount příslušenstvím s výsuvnými ližinami		

Neveřejné informace

CPU	<ul style="list-style-type: none"> • dvousocketový systém osazený 2x 16-core CPU (minimální referenční procesor je stanoven typ Intel® Xeon® Gold 6326 16C/32T @ 2.90GHz) • CPU poslední vydané generace (AMD Epyc gen3, Intel Xeon scalable gen3) • Min. score serveru s 2 CPU je Passmark 53000 (https://www.cpubenchmark.net/cpu_list.php#multi-cpu) 	ANO	
RAM	<ul style="list-style-type: none"> • 512GB, rozšiřitelná minimálně na 1024GB typu DDR4, • požadujeme použití DIMMs s min. 3200MTs, • požadujeme server s minimálně 32 DIMM sloty, • požadovanou kapacitu požadujeme v 32GB, 64GB nebo 128GB modulech 	ANO	
Diskový subsystém	<ul style="list-style-type: none"> • server musí podporovat současné zapojení minimálně 16 x 2.5" diskových pozic pro SSD SAS disky a minimálně 4 x 2.5" NVME diskových pozic pro mezipaměť fondu úložiště • požadujeme server osazený: <ul style="list-style-type: none"> ○ 10 x 1.92TB hot-plug SSD SAS Read Intensive, power-loss protection 12Gbps 512e disky ○ 2 x 1.6TB NVMe Mixed Use Gen4 disky 	ANO	
Diskový řadič	<ul style="list-style-type: none"> • HBA/SAS 12G s certifikací pro Azure Stack HCI 	ANO	
Zavádění OS	<ul style="list-style-type: none"> • BOSS M.2 <ul style="list-style-type: none"> ○ 2x M.2 SSD 240GB v RAID 1 ○ SSD disky nesmí být umístěny v hot swap 2.5" pozicích v předu serveru 	ANO	
Optická mechanika	není požadována	NE	
Síťové rozhraní	<ul style="list-style-type: none"> • 2 x 25GbE 2-portová SFP28 síťová karta <ul style="list-style-type: none"> ○ Podpora RDMA over converged Ethernet (RoCE) ○ Certifikace pro Azure Stack HCI <p>4x DAC kabel vyhovující zapojení dle umístění serveru v racku o max. délce 5m</p>	ANO	
Napájení	<p>redundantní síťové napájecí zdroje s ekvivalentním výkonem s certifikací pro Azure Stack HCI, s účinností minimálně 80 PLUS Platinum, včetně dvou napájecích kabelů</p> <p>Min. rozsah napájecího napětí v rozpětí 115V – 230V</p>	ANO	
Interface	<ul style="list-style-type: none"> • 2 x USB • 1 x VGA • systémová LED nebo vestavěný LCD display indikující stav systému 	ANO	
Rozšiřující slotové karty	není požadováno	NE	
Rozšiřující sloty	není požadováno	NE	

Neveřejné informace

Periférie	není požadováno	NE	
Operační systém	není požadováno	NE	
Bezpečnost	TPM 2.0 UEFI 2.6 a vyšší	ANO	
Management a vzdálená správa	<ul style="list-style-type: none"> BMC Enterprise Management License s podporou centrální správy nezávislý management je s dedikovaným ethernet portem management nástroje musí umět poskytovat diagnostiku serveru bez speciální dedikované partition na interních discích serveru a nezávisle na těchto discích, tzn. i bezdiskový server poskytuje diagnostiku serveru vyžadována je schopnost monitorovat a spravovat server out-of-band bez nutnosti instalace agenta do operačního systému integrováné zálohování konfigurace a firmware komponent serveru s ukládáním na vyměnitelném paměťovém médiu s možností automatické rekonfigurace komponent v případě jejich výměny vč. základové desky Management Integration with MS Windows Admin Center Premium License for MSFT HCI Solutions, Perpetual 	ANO	
Podpora a servis	<ul style="list-style-type: none"> Podpora záruky na 5 let s odezvou 4 hodin od nahlášení závady, oprava v místě instalace serveru, jediné kontaktní místo pro nahlášení poruch pro všechny komponenty dodávaného systému, možnost stažení ovladačů a management softwaru na webových stránkách, při požadavku na opravu interních disků budou původní vadné disky ponechány zadavateli 	ANO	
Implementační práce	Kompletní zapojení do racku, zahoření a základní konfigurace	ANO	

Server typ 3

Množství: 4ks

Server typ 3			
Typ:			
Výrobce:			
1	2	3	4

Neveřejné informace

Parametr serveru	Specifikace – minimální požadavek zadavatele	ANO NE
Form Factor a vnitřní uspořádání	rack server o velikosti 1U, pro přístup ke všem komponentám serveru není nutné nářadí, barevně značené hot-plug vnitřní komponenty, požadujeme dodání serveru s rackmount příslušenstvím s výsuvnými ližinami včetně pohyblivého ramene pro zachycení kabeláže	ANO
CPU	<ul style="list-style-type: none"> Jednosocketový nebo dvousocketový systém osazený 1x 8-core CPU (minimální referenční procesor je stanoven typ Intel® Xeon® Silver 4309Y 8C/16T @ 2.80GHz) CPU poslední vydané generace (AMD Epyc gen3, Intel Xeon scalable gen3) Min. score serveru je Passmark 18000 (https://www.cpubenchmark.net/cpu_list.php#single-cpu) 	ANO
RAM	<ul style="list-style-type: none"> 64GB, rozšiřitelná minimálně na 256GB typu DDR4, požadujeme použití DIMMs s min. 2933MTs, požadujeme server s minimálně 8 DIMM sloty na CPU, požadovanou kapacitu požadujeme v 16GB, 32GB nebo 64GB modulech 	ANO
Diskový subsystém	<ul style="list-style-type: none"> server musí podporovat současné zapojení minimálně 8 x 2.5" diskových pozic pro SSD SAS disky požadujeme server osazený: <ul style="list-style-type: none"> 5 x 480GB hot-plug SSD SATA Mix Use, 6Gbps, Hot-Swap disky 	ANO
Diskový řadič	<ul style="list-style-type: none"> HBA/SAS Diskový řadič podpora RAID 0, 1, 5, 6, 10, 50, 60 podpora 12Gbps technologie rozhraní disků cache min. 8GB typ NV (cache to flash) cache funkce: Write Back, Write Through, Adaptive Read Ahead, No Read Ahead, Read Ahead, Forced Write Back podpora hot swap disků podpora dedikovaného i globálního hot spare disku podpora S.M.A.R.T. 	ANO
Zavádění OS	<ul style="list-style-type: none"> přes diskový řadič 	ANO
Optická mechanika	není požadována	NE
Síťové rozhraní	<ul style="list-style-type: none"> 1 x 25GbE 2-portová SFP28 síťová karta 2x DAC kabel vyhovující zapojení dle umístění serveru v racku o max. délce 5m 	ANO

Neveřejné informace



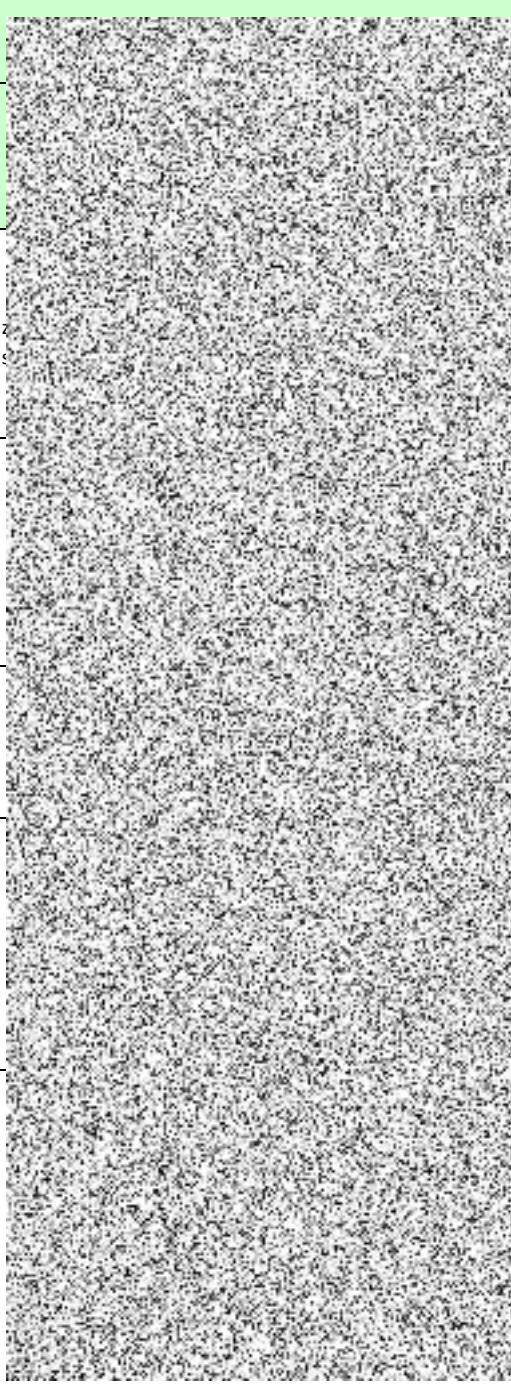
Neveřejné informace

Napájení	<p>redundantní síťové napájecí zdroje s ekvivalentním výkonem, s účinností minimálně 80 PLUS Platinum, včetně dvou napájecích kabelů. Délka kabelu dle umístění v racku, max. 5m</p> <p>Min. rozsah napájecího napětí v rozpětí 115V – 230V</p>	ANO	
Interface	<ul style="list-style-type: none"> • 3 x USB (2 vpředu, 1 vzadu) • 1 x VGA • vestavěný LCD display indikující stav systému 	ANO	
Rozšiřující slotové karty	není požadováno	NE	
Rozšiřující sloty	není požadováno	NE	
Periférie	není požadováno	NE	
Operační systém	není požadováno	NE	
Bezpečnost	<p>TPM 2.0</p> <p>UEFI 2.6 a vyšší</p>	ANO	
Management a vzdálená správa	<ul style="list-style-type: none"> • BMC Enterprise Management License s podporou centrální správy • nezávislý management je s dedikovaným ethernet portem • management nástroje musí umět poskytovat diagnostiku serveru bez speciální dedikované partition na interních discích serveru a nezávisle na těchto discích, tzn. i bezdiskový server poskytuje diagnostiku serveru • vyžadována je schopnost monitorovat a spravovat server out-of-band bez nutnosti instalace agenta do operačního systému • integrované zálohování konfigurace a firmware komponent serveru s ukládáním na vyměnitelném paměťovém médiu s možností automatické rekonfigurace komponent v případě jejich výměny vč. základové desky 	ANO	
Podpora a servis	<ul style="list-style-type: none"> • Podpora záruky na 5 let s odezvou 4 hodin od nahlášení závady, oprava v místě instalace serveru, jediné kontaktní místo pro nahlášení poruch pro všechny komponenty dodávaného systému, možnost stažení ovladačů a management softwaru na webových stránkách, při požadavku na opravu interních disků budou původní vadné disky ponechány zadavateli 	ANO	
Implementační práce	Kompletní zapojení do racku, zahoření a základní konfigurace	ANO	

Neveřejné informace

Server typ 4

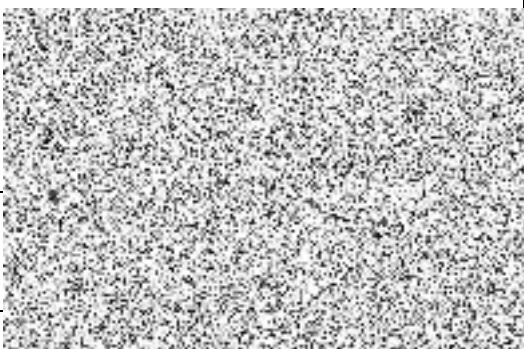
Množství: 2ks

Server typ 4			
Typ:			
Výrobce:			
1	2	3	
Parametr serveru	Specifikace – minimální požadavek zadavatele	ANO NE	
Form Factor a vnitřní uspořádání	rack server o velikosti 1U, pro přístup ke všem komponentám serveru není nutné nářadí, barevně značené hot-plug vnitřní komponenty, požadujeme dodání serveru s rackmount příslušenstvím s výsuvnými ližinami včetně pohyblivého ramene pro zachycení kabeláže	ANO	
CPU	<ul style="list-style-type: none"> Jednosocketový nebo dvousocketový systém osazený 1x 8-core CPU (minimální referenční procesor je stanoven typ Intel® Xeon® Silver 4309Y 8C/16T @ 2.80GHz) CPU poslední vydané generace (AMD Epyc gen3, Intel Xeon scalable gen3) Min. score serveru je Passmark 18000 (https://www.cpubenchmark.net/cpu_list.php#single-cpu) 	ANO	
RAM	<ul style="list-style-type: none"> 64GB, rozšiřitelná minimálně na 256GB typu DDR4, požadujeme použití DIMMs s min. 2933MT/s, požadujeme server s minimálně 8 DIMM sloty na CPU, požadovanou kapacitu požadujeme v 16GB, 32GB nebo 64GB modulech 	ANO	
Diskový subsystém	<ul style="list-style-type: none"> server musí podporovat současné zapojení minimálně 8 x 2.5" diskových pozic pro SSD SAS disky požadujeme server osazený: <ul style="list-style-type: none"> 3 x 480GB hot-plug SSD SATA Mix Use, 6Gbps, Hot-Swap disky 3 x 960GB hot-plug SSD SATA Mix Use, 6Gbps, Hot-Swap disky 	ANO	
Diskový řadič	<ul style="list-style-type: none"> HBA/SAS Diskový řadič podpora RAID 0, 1, 5, 6, 10, 50, 60 podpora 12Gbps technologie rozhraní disků cache min. 8GB typ NV (cache to flash) cache funkce: Write Back, Write Through, Adaptive Read Ahead, No Read Ahead, Read Ahead, Forced Write Back podpora hot swap disků podpora dedikovaného i globálního hot spare disku podpora S.M.A.R.T. 	ANO	

Neveřejné informace



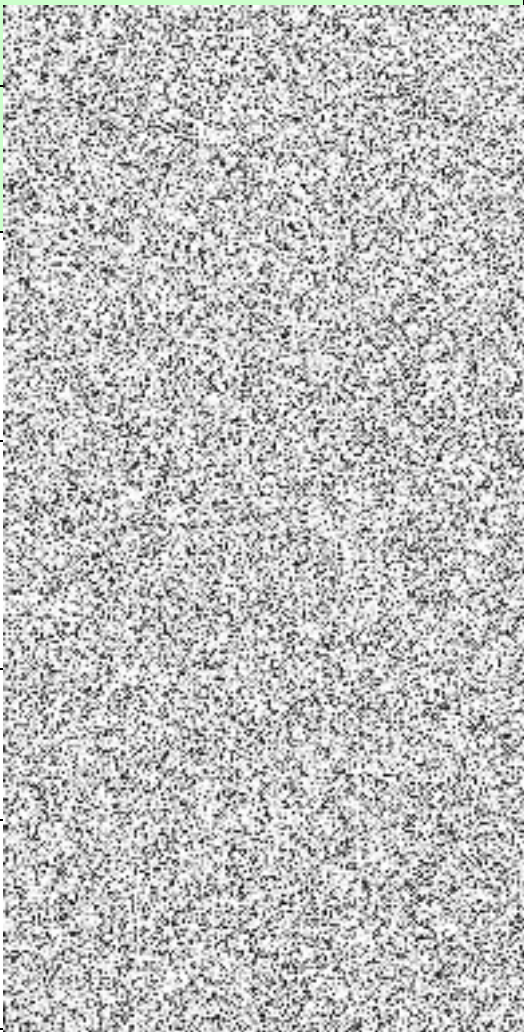
Zavádění OS	<ul style="list-style-type: none"> přes diskový řadič 	ANO	
Optická mechanika	není požadována	NE	
Síťové rozhraní	<ul style="list-style-type: none"> 1 x 25GbE 2-portová SFP28 síťová karta 2x DAC kabel vyhovující zapojení dle umístění serveru v racku o max. délce 5m 	ANO	
Napájení	<p>redundantní síťové napájecí zdroje s ekvivalentním výkonem, s účinností minimálně 80 PLUS Platinum, včetně dvou napájecích kabelů. Délka kabelu dle umístění v racku, max. 5m</p> <p>Min. rozsah napájecího napětí v rozpětí 115V – 230V</p>	ANO	
Interface	<ul style="list-style-type: none"> 3 x USB (2 vpředu, 1 vzadu) 1 x VGA vestavěný LCD display indikující stav systému 	ANO	
Rozšiřující slotové karty	<ul style="list-style-type: none"> 1x Síťová karta 10GbE 2-portová SFP+ PCIe karta - osazená 2x transceiver SFP+, 10GBase-SR/SW, MM, 850nm, LC 	ANO	
Rozšiřující sloty	není požadováno	NE	
Periférie	není požadováno	NE	
Operační systém	není požadováno	NE	
Bezpečnost	<p>TPM 2.0</p> <p>UEFI 2.6 a vyšší</p>	ANO	
Management a vzdálená správa	<ul style="list-style-type: none"> BMC Enterprise Management License s podporou centrální správy nezávislý management je s dedikovaným ethernet portem management nástroje musí umět poskytovat diagnostiku serveru bez speciální dedikované partition na interních discích serveru a nezávisle na těchto discích, tzn. i bezdiskový server poskytuje diagnostiku serveru vyžadována je schopnost monitorovat a spravovat server out-of-band bez nutnosti instalace agenta do operačního systému integrované zálohování konfigurace a firmware komponent serveru s ukládáním na vyměnitelném paměťovém médiu s možností automatické rekonfigurace komponent v případě jejich výměny vč. základové desky 	ANO	

Neveřejné informace

Podpora a servis	<ul style="list-style-type: none"> Podpora záruky na 5 let s odezvou 4 hodin od nahlášení závady, oprava v místě instalace serveru, jediné kontaktní místo pro nahlášení poruch pro všechny komponenty dodávaného systému, možnost stažení ovladačů a management softwaru na webových stránkách, při požadavku na opravu interních disků budou původní vadné disky ponechány zadavateli 	ANO	
Implementační práce	Kompletní zapojení do racku, zahoření a základní konfigurace	ANO	

Server typ 5

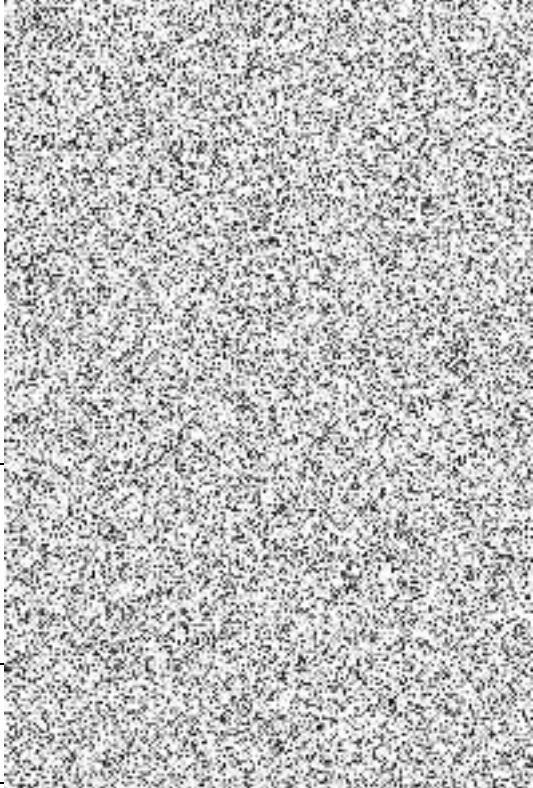
Množství: 2ks

Server typ 5			
Typ:			
Výrobce:			
1	2	3	
Parametr serveru	Specifikace – minimální požadavek zadavatele	ANO NE	
Form Factor a vnitřní uspořádání	rack server o max. velikosti 1U, pro přístup ke všem komponentám serveru není nutné nářadí, barevně značené hot-plug vnitřní komponenty, požadujeme dodání serveru s rackmount příslušenstvím s výsuvnými ližinami včetně pohyblivého ramene pro zachycení kabeláže	ANO	
CPU	<ul style="list-style-type: none"> Jednosocketový nebo dvousocketový systém osazený 1x 8-core CPU (minimální referenční procesor je stanoven typ Intel® Xeon® Silver 4309Y 8C/16T @ 2.80GHz) CPU poslední vydané generace (AMD Epyc gen3, Intel Xeon scalable gen3) Min. score serveru je Passmark 18000 (https://www.cpubenchmark.net/cpu_list.php#single-cpu) 	ANO	
RAM	<ul style="list-style-type: none"> 64GB, rozšiřitelná minimálně na 256GB typu DDR4, požadujeme použití DIMMs s min. 2933MTs, požadujeme server s minimálně 8 DIMM sloty na CPU, požadovanou kapacitu požadujeme v 16GB, 32GB nebo 64GB modulech 	ANO	
Diskový subsystém	<ul style="list-style-type: none"> server musí podporovat současné zapojení minimálně 8 x 2.5" diskových pozic pro SSD SAS disky požadujeme server osazený: <ul style="list-style-type: none"> 3 x 480GB hot-plug SSD SATA Mix Use, 6Gbps, Hot-Swap disky 	ANO	

Neveřejné informace



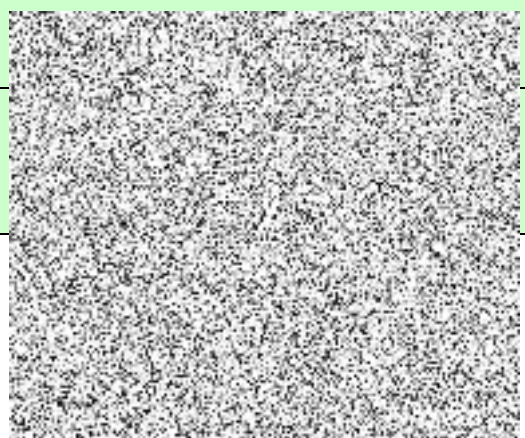
Diskový řadič	<ul style="list-style-type: none"> • HBA/SAS Diskový řadič • podpora RAID 0, 1, 5, 6, 10, 50, 60 • podpora 12Gbps technologie rozhraní disků • cache min. 8GB typ NV (cache to flash) • cache funkce: Write Back, Write Through, Adaptive Read Ahead, No Read Ahead, Read Ahead, Forced Write Back • podpora hot swap disků • podpora dedikovaného i globálního hot spare disku • podpora S.M.A.R.T. 	ANO	[Redacted Content]
Zavádění OS	<ul style="list-style-type: none"> • přes diskový řadič 	ANO	
Optická mechanika	není požadována	NE	
Síťové rozhraní	<ul style="list-style-type: none"> • 1 x 25GbE 2-portová SFP28 síťová karta 2x DAC kabel vyhovující zapojení dle umístění serveru v racku o max. délce 5m 	ANO	
Napájení	<p>redundantní síťové napájecí zdroje s ekvivalentním výkonem, s účinností minimálně 80 PLUS Platinum, včetně dvou napájecích kabelů. Délka kabelu dle umístění v racku, max. 5m</p> <p>Min. rozsah napájecího napětí v rozpětí 115V – 230V</p>	ANO	
Interface	<ul style="list-style-type: none"> • 3 x USB (2 vpředu, 1 vzadu) • 1 x VGA • vestavěný LCD display indikující stav systému 	ANO	
Rozšiřující slotové karty	není požadováno	NE	
Rozšiřující sloty	není požadováno	NE	
Periférie	není požadováno	NE	
Operační systém	není požadováno	NE	
Bezpečnost	<p>TPM 2.0</p> <p>UEFI 2.6 a vyšší</p>	ANO	

Neveřejné informace

Management a vzdálená správa	<ul style="list-style-type: none"> • BMC Enterprise Management License s podporou centrální správy • nezávislý management je s dedikovaným ethernet portem • management nástroje musí umět poskytovat diagnostiku serveru bez speciální dedikované partition na interních discích serveru a nezávisle na těchto discích, tzn. i bezdiskový server poskytuje diagnostiku serveru • vyžadována je schopnost monitorovat a spravovat server out-of-band bez nutnosti instalace agenta do operačního systému • integrované zálohování konfigurace a firmware komponent serveru s ukládáním na vyměnitelném paměťovém médiu s možností automatické rekonfigurace komponent v případě jejich výměny vč. základové desky 	ANO	
Podpora a servis	<ul style="list-style-type: none"> • Podpora záruky na 5 let s odezvou 4 hodin od nahlášení závady, oprava v místě instalace serveru, jediné kontaktní místo pro nahlášení poruch pro všechny komponenty dodávaného systému, možnost stažení ovladačů a management softwaru na webových stránkách, při požadavku na opravu interních disků budou původní vadné disky ponechány zadavateli 	ANO	
Implementační práce	Kompletní zapojení do racku, zahoření a základní konfigurace	ANO	

Server typ 6

Množství: 2ks

Server typ 6			
Typ:			
Výrobce:			
1	2	3	
Parametr serveru	Specifikace – minimální požadavek zadavatele	ANO NE	
Form Factor a vnitřní uspořádání	rack server o max. velikosti 2U, pro přístup ke všem komponentám serveru není nutné nářadí, barevně značené hot-plug vnitřní komponenty, požadujeme dodání serveru s rackmount příslušenstvím s výsuvnými ližinami včetně pohyblivého ramene pro zachycení kabeláže	ANO	

Neveřejné informace

CPU	<ul style="list-style-type: none"> Jednosocketový nebo dvousocketový systém osazený 1 x 8-core CPU (minimální referenční procesor je stanoven typ Intel® Xeon® Silver 4309Y 8C/16T @ 2.80GHz) CPU poslední vydané generace (AMD Epyc gen3, Intel Xeon scalable gen3) Min. score serveru je Passmark 18000 (https://www.cpubenchmark.net/cpu_list.php#single-cpu) 	ANO	
RAM	<ul style="list-style-type: none"> 64GB, rozšiřitelná minimálně na 256GB typu DDR4, požadujeme použití DIMMs s min. 2933MTs, požadujeme server s minimálně 8 DIMM sloty na CPU, požadovanou kapacitu požadujeme v 16GB, 32GB nebo 64GB modulech 	ANO	
Diskový subsystém	<ul style="list-style-type: none"> server musí podporovat současné zapojení minimálně 8 x 2.5" diskových pozic pro SSD SAS disky požadujeme server osazený: <ul style="list-style-type: none"> 5 x 480GB hot-plug SSD SATA Mix Use, 6Gbps, Hot-Swap disky 	ANO	
Diskový řadič	<ul style="list-style-type: none"> HBA/SAS Diskový řadič podpora RAID 0, 1, 5, 6, 10, 50, 60 podpora 12Gbps technologie rozhraní disků cache min. 8GB typ NV (cache to flash) cache funkce: Write Back, Write Through, Adaptive Read Ahead, No Read Ahead, Read Ahead, Forced Write Back podpora hot swap disků podpora dedikovaného i globálního hot spare disku podpora S.M.A.R.T. 	ANO	
Zavádění OS	<ul style="list-style-type: none"> přes diskový řadič 	ANO	
Optická mechanika	není požadována	NE	
Síťové rozhraní	<ul style="list-style-type: none"> 1 x 25GbE 2-portová SFP28 síťová karta 2x DAC kabel vyhovující zapojení dle umístění serveru v racku o max. délce 5m 	ANO	
Napájení	<p>redundantní síťové napájecí zdroje s ekvivalentním výkonem, s účinností minimálně 80 PLUS Platinum, včetně dvou napájecích kabelů. Délka kabelu dle umístění v racku, max. 5m</p> <p>Min. rozsah napájecího napětí v rozpětí 115V – 230V</p>	ANO	
Interface	<ul style="list-style-type: none"> 3 x USB (2 vpředu, 1 vzadu) 1 x VGA vestavěný LCD display indikující stav systému 	ANO	
Rozšiřující slotové karty	není požadováno	NE	

Neveřejné informace

Rozšiřující sloty	1x PCIe Full Size / Full Length neosazená	ANO	
Periférie	není požadováno	NE	
Operační systém	není požadováno	NE	
Bezpečnost	TPM 2.0 UEFI 2.6 a vyšší	ANO	
Management a vzdálená správa	<ul style="list-style-type: none"> BMC Enterprise Management License s podporou centrální správy nezávislý management je s dedikovaným ethernet portem management nástroje musí umět poskytovat diagnostiku serveru bez speciální dedikované partition na interních discích serveru a nezávisle na těchto discích, tzn. i bezdiskový server poskytuje diagnostiku serveru vyžadována je schopnost monitorovat a spravovat server out-of-band bez nutnosti instalace agenta do operačního systému integrování zálohování konfigurace a firmware komponent serveru s ukládáním na vyměnitelném paměťovém médiu s možností automatické rekonfigurace komponent v případě jejich výměny vč. základové desky 	ANO	
Podpora a servis	<ul style="list-style-type: none"> Podpora záruky na 5 let s odezvou 4 hodin od nahlášení závady, oprava v místě instalace serveru, jediné kontaktní místo pro nahlášení poruch pro všechny komponenty dodávaného systému, možnost stažení ovladačů a management softwaru na webových stránkách, při požadavku na opravu interních disků budou původní vadné disky ponechány zadavateli 	ANO	
Implementační práce	Kompletní zapojení do racku, zahoření a základní konfigurace	ANO	

Server typ 7

Množství: 1ks

Server typ 7			
Typ:			
Výrobce:			
1	2	3	4

Parametr serveru	Specifikace – minimální požadavek zadavatele	ANO NE
Form Factor a vnitřní uspořádání	<p>rack server o max. velikosti 2U, pro přístup ke všem komponentám serveru není nutné nářadí, barevně značené hot-plug vnitřní komponenty, požadujeme dodání serveru s rackmount příslušenstvím s výsuvnými ližinami</p> <p>server o velikosti 2U-5U, pro přístup ke všem komponentám serveru není nutné nářadí, barevně značené hot-plug vnitřní komponenty, požadujeme dodání serveru s rackmount příslušenstvím – umístění do racku</p>	ANO
CPU	<ul style="list-style-type: none"> • Jednosocketový nebo dvousocketový systém osazený 1 x 8-core CPU (minimální referenční procesor je stanoven typ Intel® Xeon® Silver 4309Y 8C/16T @ 2.80GHz) • CPU poslední vydané generace (AMD Epyc gen3, Intel Xeon scalable gen3) • Min. score serveru je Passmark 18000 (https://www.cpubenchmark.net/cpu_list.php#single-cpu) • Dvousocketový systém osazený 2x 8-core CPU (minimální referenční procesor je stanoven typ Intel® Xeon® Silver 4309Y 8C/16T @ 2.80GHz) • CPU poslední vydané generace (AMD Epyc gen3, Intel Xeon scalable gen3) • Min. score serveru s 2 CPU je Passmark 34000 (https://www.cpubenchmark.net/cpu_list.php#multi-cpu) 	ANO
RAM	<ul style="list-style-type: none"> • 256GB, rozšiřitelná minimálně na 512GB typu DDR4, • požadujeme použití DIMMs s min. 2933MTs, • požadujeme server s minimálně 8 DIMM sloty na CPU, • požadovanou kapacitu požadujeme v 32GB nebo 64GB modulech 	ANO
Diskový subsystém	<ul style="list-style-type: none"> • server musí podporovat současné zapojení minimálně 16 x 2.5" diskových pozic pro SSD SAS disky • požadujeme server osazený: <ul style="list-style-type: none"> ○ 5 x 480GB hot-plug SSD SATA Mix Use, 6Gbps, Hot-Swap disky ○ 9x 2.4TB 10k RPM SAS 12Gbps 512e Hot-plug disky 	ANO
Diskový řadič	<ul style="list-style-type: none"> • HBA/SAS Diskový řadič • podpora RAID 0, 1, 5, 6, 10, 50, 60 • podpora 12Gbps technologie rozhraní disků • cache min. 8GB typ NV (cache to flash) • cache funkce: Write Back, Write Through, Adaptive Read Ahead, No Read Ahead, Read Ahead, Forced Write Back • podpora hot swap disků • podpora dedikovaného i globálního hot spare disku • podpora S.M.A.R.T. 	ANO
Zavádění OS	<ul style="list-style-type: none"> • přes diskový řadič 	ANO

Neveřejné informace

Optická mechanika	není požadována	NE	
Síťové rozhraní	<ul style="list-style-type: none"> 1 x 25GbE 2-portová SFP28 síťová karta 2x DAC kabel vyhovující zapojení dle umístění serveru v racku o max. délce 5m	ANO	
Napájení	redundantní síťové napájecí zdroje s ekvivalentním výkonem, s účinností minimálně 80 PLUS Platinum, včetně dvou napájecích kabelů. Délka kabelu dle umístění v racku, max. 5m Min. rozsah napájecího napětí v rozpětí 115V – 230V	ANO	
Interface	<ul style="list-style-type: none"> 3 x USB (2 vpředu, 1 vzadu) 1 x VGA vestavěný LCD display indikující stav systému 	ANO	
Rozšiřující slotové karty	1x 4-portová 1Gbps síťová karta	ANO	
Rozšiřující sloty	4x PCIe Full Size / Full Length prázdné navíc 4x PCIe Full Height / Full Length nebo Half Length prázdné navíc (délka karty 168mm)	ANO	
Periférie	není požadováno	NE	
Operační systém	není požadováno	NE	
Bezpečnost	TPM 2.0 UEFI 2.6 a vyšší	ANO	
Management a vzdálená správa	<ul style="list-style-type: none"> BMC Enterprise Management License s podporou centrální správy nezávislý management je s dedikovaným ethernet portem management nástroje musí umět poskytovat diagnostiku serveru bez speciální dedikované partition na interních discích serveru a nezávisle na těchto discích, tzn. i bezdiskový server poskytuje diagnostiku serveru vyžadována je schopnost monitorovat a spravovat server out-of-band bez nutnosti instalace agenta do operačního systému integrováné zálohování konfigurace a firmware komponent serveru s ukládáním na vyměnitelném paměťovém médiu s možností automatické rekonfigurace komponent v případě jejich výměny vč. základové desky 	ANO	

Neveřejné informace

Neveřejné informace

Podpora a servis	<ul style="list-style-type: none"> Podpora záruky na 5 let s odezvou 4 hodin od nahlášení závady, oprava v místě instalace serveru, jediné kontaktní místo pro nahlášení poruch pro všechny komponenty dodávaného systému, možnost stažení ovladačů a management softwaru na webových stránkách, při požadavku na opravu interních disků budou původní vadné disky ponechány zadavateli 	ANO	
Implementační práce	Kompletní zapojení do racku, zahoření a základní konfigurace	ANO	

Server typ 8

Množství: 1ks

Server typ 8			
Typ:			
Výrobce:			
1	2	3	
Parametr serveru	Specifikace – minimální požadavek zadavatele	ANO NE	
Form Factor a vnitřní uspořádání	rack server velikosti 2U, pro přístup ke všem komponentám serveru není nutné nářadí, barevně značené hot-plug vnitřní komponenty, požadujeme dodání serveru s rackmount příslušenstvím s výsuvnými ližinami včetně pohyblivého ramene pro zachycení kabeláže	ANO	
CPU	<ul style="list-style-type: none"> Dvousocketový systém osazený 2x 8-core CPU (minimální referenční procesor je stanoven typ Intel® Xeon® Silver 4309Y 8C/16T @ 2.80GHz) CPU poslední vydané generace (AMD Epyc gen3, Intel Xeon scalable gen3) Min. score serveru s 2 CPU je Passmark 34000 (https://www.cpubenchmark.net/cpu_list.php#multi-cpu) 	ANO	
RAM	<ul style="list-style-type: none"> 512GB, rozšiřitelná minimálně na 1024GB typu DDR4, požadujeme použití DIMMs s min. 2933MTs, požadujeme server s minimálně 8 DIMM sloty na CPU, požadovanou kapacitu požadujeme ve 128GB modulech 	ANO	

Neveřejné informace

Neveřejné informace

<p>Diskový subsystém</p>	<ul style="list-style-type: none"> • server musí podporovat současné zapojení minimálně 16 x 3.5" diskových pozic pro SSD/HDD SAS, SATA disky • požadujeme server osazený: <ul style="list-style-type: none"> ◦ 3 x 960GB hot-plug SSD SAS Mix Use, 12Gbps, Hot-Swap disky ◦ 8 x 18TB 10k RPM SATA 6Gbps 7K 512e Hot-Swap disky • server musí podporovat současné zapojení minimálně 12 x 3.5" diskových pozic pro SSD/HDD SAS, SATA disky • požadujeme server osazený: <ul style="list-style-type: none"> ◦ 3 x 960GB hot-plug SSD SAS Mix Use, 12Gbps, Hot-Swap disky <p>8 x 18TB 10k RPM SATA 6Gbps 7K 512e Hot-Swap disky</p>	<p>ANO</p>	
<p>Diskový řadič</p>	<ul style="list-style-type: none"> • HBA/SAS Diskový řadič • podpora RAID 0, 1, 5, 6, 10, 50, 60 • podpora 12Gbps technologie rozhraní disků • cache min. 8GB typ NV (cache to flash) • cache funkce: Write Back, Write Through, Adaptive Read Ahead, No Read Ahead, Read Ahead, Forced Write Back • podpora hot swap disků • podpora dedikovaného i globálního hot spare disku • podpora S.M.A.R.T. 	<p>ANO</p>	
<p>Zavádění OS</p>	<ul style="list-style-type: none"> • BOSS M.2 <ul style="list-style-type: none"> ◦ 2x M.2 SSD 480GB v RAID 1 ◦ SSD disky nesmí být umístěné v hot swap 2.5" pozicích v předu serveru 	<p>ANO</p>	
<p>Optická mechanika</p>	<p>není požadována</p>	<p>NE</p>	
<p>Síťové rozhraní</p>	<ul style="list-style-type: none"> • 1 x 25GbE 2-portová SFP28 síťová karta <p>2x DAC kabel vyhovující zapojení dle umístění serveru v racku o max. délce 5m</p>	<p>ANO</p>	
<p>Napájení</p>	<p>redundantní síťové napájecí zdroje s ekvivalentním výkonem, s účinností minimálně 80 PLUS Platinum, včetně dvou napájecích kabelů. Délka kabelu dle umístění v racku, max. 5m</p> <p>Min. rozsah napájecího napětí v rozpětí 115V – 230V</p>	<p>ANO</p>	
<p>Interface</p>	<ul style="list-style-type: none"> • 3 x USB (2 vpředu, 1 vzadu) • 1 x VGA • vestavěný LCD display indikující stav systému 	<p>ANO</p>	
<p>Rozšiřující slotové karty</p>	<p>1x 4-portová 1Gbps síťová karta</p>	<p>ANO</p>	
<p>Rozšiřující sloty</p>	<p>2x PCIe Low Profile nebo Full Size / Full Length prázdné navíc</p>	<p>ANO</p>	
<p>Periférie</p>	<p>není požadováno</p>	<p>NE</p>	

Neveřejné informace

Operační systém	není požadováno	NE	
Bezpečnost	TPM 2.0 UEFI 2.6 a vyšší	ANO	
Management a vzdálená správa	<ul style="list-style-type: none"> BMC Enterprise Management License s podporou centrální správy nezávislý management je s dedikovaným ethernet portem management nástroje musí umět poskytovat diagnostiku serveru bez speciální dedikované partition na interních discích serveru a nezávisle na těchto discích, tzn. i bezdiskový server poskytuje diagnostiku serveru vyžadována je schopnost monitorovat a spravovat server out-of-band bez nutnosti instalace agenta do operačního systému integrováné zálohování konfigurace a firmware komponent serveru s ukládáním na vyměnitelném paměťovém médiu s možností automatické rekonfigurace komponent v případě jejich výměny vč. základové desky 	ANO	
Podpora a servis	<ul style="list-style-type: none"> Podpora záruky na 5 let s odezvou 4 hodin od nahlášení závady, oprava v místě instalace serveru, jediné kontaktní místo pro nahlášení poruch pro všechny komponenty dodávaného systému, možnost stažení ovladačů a management softwaru na webových stránkách, při požadavku na opravu interních disků budou původní vadné disky ponechány zadavateli 	ANO	
Implementační práce	Kompletní zapojení do racku, zahoření a základní konfigurace	ANO	

Server typ 9

Množství: 1ks

Server typ 9			
Typ:			
Výrobce:			
1	2	3	
Parametr serveru	Specifikace – minimální požadavek zadavatele	ANO NE	

Neveřejné informace



Form Factor a vnitřní uspořádání	rack server o max. velikosti 2U, pro přístup ke všem komponentám serveru není nutné nářadí, barevně značené hot-plug vnitřní komponenty, požadujeme dodání serveru s rackmount příslušenstvím s výsuvnými ližinami včetně pohyblivého ramene pro zachycení kabeláže	ANO	
CPU	<ul style="list-style-type: none"> • Jednosocketový nebo dvousocketový systém osazený 1 x 16-core CPU (minimální referenční procesor je stanoven typ Intel® Xeon® Silver 4314 16C/32T @ 2.40GHz) • CPU poslední vydané generace (AMD Epyc gen3, Intel Xeon scalable gen3) • Min. score serveru je Passmark 30000 (https://www.cpubenchmark.net/cpu_list.php#single-cpu) 	ANO	
RAM	<ul style="list-style-type: none"> • 512GB, rozšiřitelná minimálně na 1024GB typu DDR4, • požadujeme použití DIMMs s min. 3200MTs, • požadujeme server s minimálně 8 DIMM sloty na CPU, • požadovanou kapacitu požadujeme ve 128GB modulech 	ANO	
Diskový subsystém	<ul style="list-style-type: none"> • server musí podporovat minimálně 16 x 2,5" diskových pozic nebo 8 x 3,5" diskových pozic • server musí akceptovat rotační disky SAS, Near Line SAS, SATA i SSD zároveň • požadujeme server osazený hot-plug SSD SAS Read Intensive 12Gbps disky: <ul style="list-style-type: none"> ○ 5 x 480GB hot-plug SSD SATA Mix Use, 6Gbps, Hot-Swap disky ○ 3 x 1.6TB NVMe Mixed Use Gen4 disky 	ANO	
Diskový řadič	<ul style="list-style-type: none"> • HBA/SAS Diskový řadič • podpora RAID 0, 1, 5, 6, 10, 50, 60 • podpora 12Gbps technologie rozhraní disků • cache min. 8GB typ NV (cache to flash) • cache funkce: Write Back, Write Through, Adaptive Read Ahead, No Read Ahead, Read Ahead, Forced Write Back • podpora hot swap disků • podpora dedikovaného i globálního hot spare disku • podpora S.M.A.R.T. 	ANO	
Zavádění OS	<ul style="list-style-type: none"> • přes diskový řadič 	ANO	
Optická mechanika	není požadována	NE	
Síťové rozhraní	<ul style="list-style-type: none"> • 1 x 25GbE 2-portová SFP28 síťová karta 2x DAC kabel vyhovující zapojení dle umístění serveru v racku o max. délce 5m	ANO	
Napájení	redundantní síťové napájecí zdroje s ekvivalentním výkonem, s účinností minimálně 80 PLUS Platinum, včetně dvou napájecích kabelů. Délka kabelu dle umístění v racku, max. 5m Min. rozsah napájecího napětí v rozpětí 115V – 230V	ANO	

Neveřejné informace

Interface	<ul style="list-style-type: none"> • 3 x USB (2 vpředu, 1 vzadu) • 1 x VGA • vestavěný LCD display indikující stav systému 	ANO	
Rozšiřující slotové karty	1 x HBA SAS External 2 porty, HD-Mini SAS k propojení na knihovnu	ANO	
Rozšiřující sloty	není požadováno	NE	
Periférie	není požadováno	NE	
Operační systém	není požadováno	NE	
Bezpečnost	TPM 2.0 UEFI 2.6 a vyšší	ANO	
Management a vzdálená správa	<ul style="list-style-type: none"> • BMC Enterprise Management License s podporou centrální správy • nezávislý management je s dedikovaným ethernet portem • management nástroje musí umět poskytovat diagnostiku serveru bez speciální dedikované partition na interních discích serveru a nezávisle na těchto discích, tzn. i bezdiskový server poskytuje diagnostiku serveru • vyžadována je schopnost monitorovat a spravovat server out-of-band bez nutnosti instalace agenta do operačního systému • integrované zálohování konfigurace a firmware komponent serveru s ukládáním na vyměnitelném paměťovém médiu s možností automatické rekonfigurace komponent v případě jejich výměny vč. základové desky 	ANO	
Podpora a servis	<ul style="list-style-type: none"> • Podpora záruky na 5 let s odezvou 4 hodin od nahlášení závady, oprava v místě instalace serveru, jediné kontaktní místo pro nahlášení poruch pro všechny komponenty dodávaného systému, možnost stažení ovladačů a management softwaru na webových stránkách, při požadavku na opravu interních disků budou původní vadné disky ponechány zadavateli 	ANO	
Implementační práce	Kompletní zapojení do racku, zahoření a základní konfigurace	ANO	



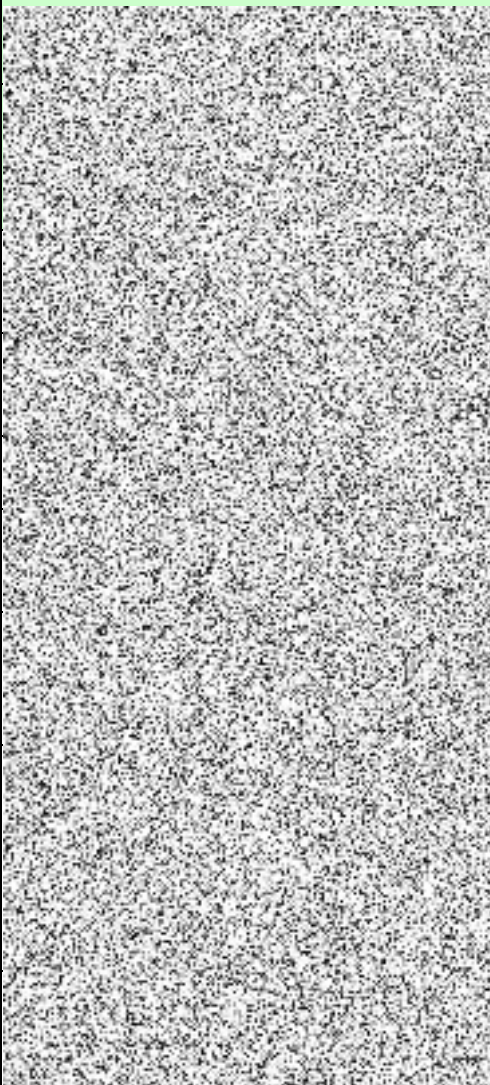
Deduplikační Backup Appliance

Množství: 1ks

Deduplikační Backup Appliance		
Typ		
Výrobce		
1	2	3
Parametr	Specifikace – minimální požadavek zadavatele	ANO NE
Kapacita	60TB	ANO
Síťové rozhraní	<ul style="list-style-type: none"> 2 x 25GbE 2-portová síťová karta pro připojení do Tor A+B přepínačů 4x potřebná kabeláž, případně DAC kabely, nebo osadit potřebným počtem transceiveru SFP28 jak do appliance, tak do Tor A+B přepínačů, maximální délka kabelu 5m 	ANO
BMC	2x 1Gbps port pro BMC konektivitu	ANO
Napájení	Redundantní napájení o ekvivalentním výkonu, napájecí kabely jsou součástí dodávky o maximální délce 5m	ANO
Software	<ul style="list-style-type: none"> Potřebná SW licence ke správě o minimální délce předplatného 5 let 	ANO
Podpora a servis	<ul style="list-style-type: none"> Podpora záruky na 5 let s odezvou 4 hodin od nahlášení závady, oprava v místě instalace serveru, jediné kontaktní místo pro nahlášení poruch pro všechny komponenty dodávaného systému, možnost stažení ovladačů a management softwaru na webových stránkách, při požadavku na opravu interních disků budou původní vadné disky ponechány zadavateli 	ANO
Implementační práce	Kompletní zapojení do racku, zahoření a základní konfigurace	ANO

Pásková knihovna



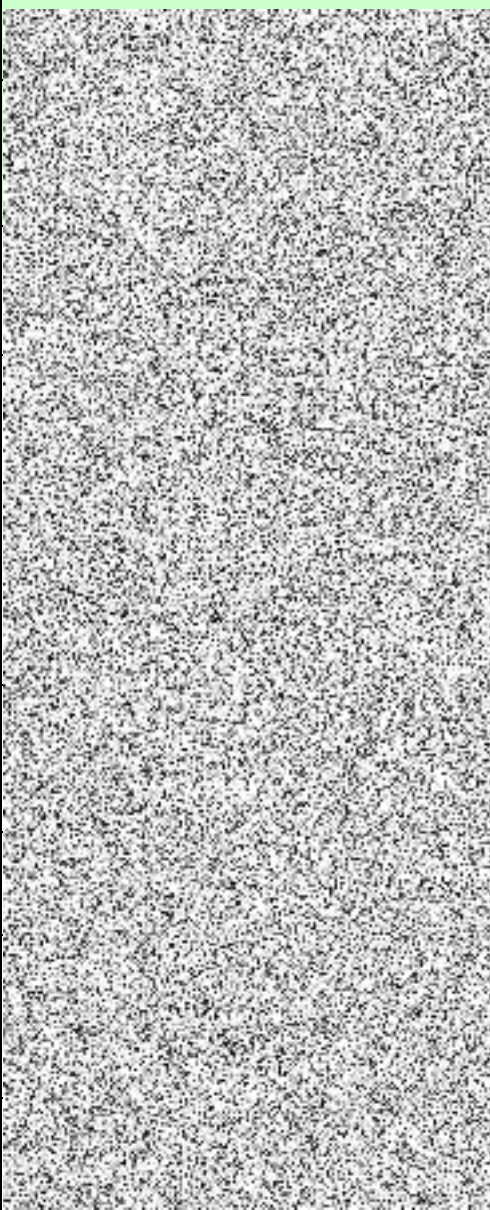
Množství: 1ks

Pásková knihovna			
Typ			
Výrobce			
1	2	3	
Parametr	Specifikace – minimální požadavek zadavatele	ANO NE	
Velikost zálohy	Pásková knihovna musí být kapacitně navržena na 60TB zálohy	ANO	
Mechaniky	Pásková knihovna musí být osazena minimálně dvěma mechanikami odpovídající kapacity	ANO	
Pásy	2 x LTO8 Tape Media (12N/30C), 5-Pack	ANO	
Rozhraní	SAS 12Gbps připojená minimálně dvěma kabely, které jsou součástí dodávky o maximální délce 5m	ANO	
Napájení	Redundantní napájení o ekvivalentním výkonu, napájecí kabely jsou součástí dodávky o maximální délce 5m	ANO	
Podpora a servis	<ul style="list-style-type: none"> Podpora záruky na 5 let s odezvou 4 hodin od nahlášení závady, oprava v místě instalace serveru, jediné kontaktní místo pro nahlášení poruch pro všechny komponenty dodávaného systému, možnost stažení ovladačů a management softwaru na webových stránkách, při požadavku náhrady pásek budou původní vadné pásky ponechány zadavateli 	ANO	
Implementační práce	Kompletní zapojení do racku, zahoření a základní konfigurace	ANO	

Switch Typ 1

Množství: 4ks (2ks RackA +2ks RackB)


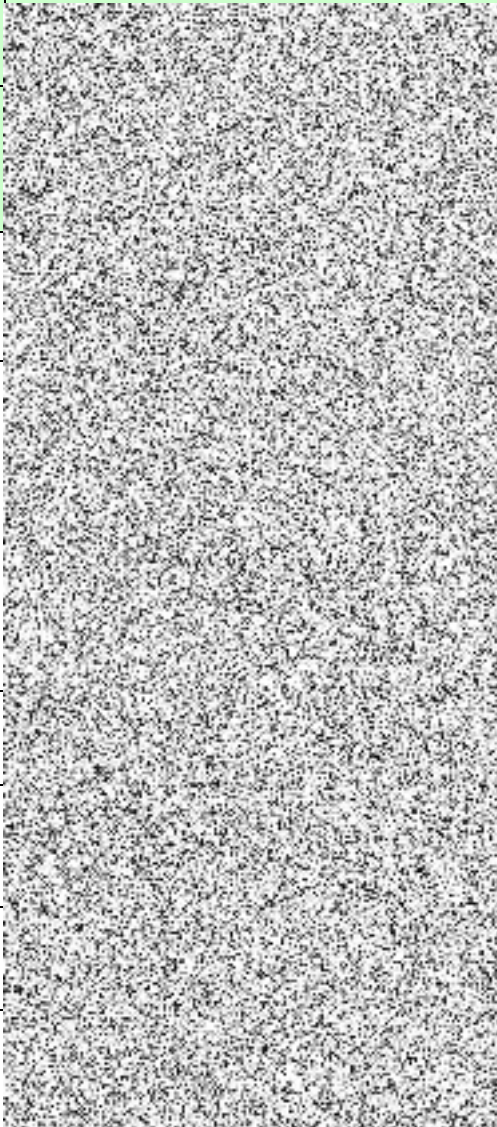
Switch Typ 1

Typ			
Výrobce			
1	2	3	
Parametr	Specifikace – minimální požadavek zadavatele	ANO NE	
Počet portů	48x 10/25 GbE min. 4x 100 GbE uplink	ANO	
Vlastnosti	podpora VLAN podpora linkových agregací podpora RoCE podpora stackování IEEE 802.1Qbb, IEEE 802.1Qaz, IEEE 802.1AB (802.1 Subtype 3 a 4)	ANO	
Kabeláž a moduly	2x MGig modul RJ45 SFP+ 100M/1000M/10G 1x 25GbE modul SFP28 SR, MMF, Duplex LC, 850nm Potřebné množství 100GE DAC (stack) kabelů dle schématu zapojení a možností výrobce o maximální délce 5m	ANO	
Napájení	Redundantní napájení, napájecí kabely jsou součástí dodávky o maximální délce 5m	ANO	
Podpora a servis	<ul style="list-style-type: none"> Podpora záruky na 5 let s odezvou 4 hodin od nahlášení závady, oprava v místě instalace, jediné kontaktní místo pro nahlášení poruch pro všechny komponenty dodávaného systému 	ANO	
Implementační práce	Kompletní zapojení do racku, zahoření a základní konfigurace	ANO	

Switch Typ 2



Množství: 2ks

Switch Typ 2	
Typ	

Výrobce			
1	2	3	
Parametr	Specifikace – minimální požadavek zadavatele	ANO NE	
Počet portů	48x 10/25 GbE min. 4x 100 GbE uplink	ANO	
Vlastnosti	podpora VLAN podpora linkových agregací podpora RoCE podpora stackování IEEE 802.1Qbb, IEEE 802.1Qaz, IEEE 802.1AB (802.1 Subtype 3 a 4)	ANO	
Kabeláž a moduly	Potřebné množství 100GE DAC (stack) kabelů dle schématu zapojení a možnost výrobce o maximální délce 5m	ANO	
Podpora a servis	<ul style="list-style-type: none"> Podpora záruky na 5 let s odezvou 4 hodin od nahlášení závady, oprava v místě instalace, jediné kontaktní místo pro nahlášení poruch pro všechny komponenty dodávaného systému 	ANO	
Napájení	Redundantní napájení, napájecí kabely jsou součástí dodávky o maximální délce 5m	ANO	
Implementační práce	Kompletní zapojení do racku, zahoření a základní konfigurace	ANO	

Switch Typ 3

Množství: 2ks

Switch Typ 3			
Typ			
Výrobce			
1	2	3	4

Neveřejné informace

Parametr	Specifikace – minimální požadavek zadavatele	ANO NE
Počet portů	48x 1 GbE BASE-T min. 4x 25 GbE SFP28 uplink	ANO
Vlastnosti	podpora VLAN podpora linkových agregací podpora stackování	ANO
Kabeláž a moduly	Potřebné množství 100GE DAC (stack) kabelů dle schématu zapojení a možností výrobce o maximální délce 5m	ANO
Podpora a servis	<ul style="list-style-type: none"> Podpora záruky na 5 let s odezvou 4 hodin od nahlášení závady, oprava v místě instalace, jediné kontaktní místo pro nahlášení poruch pro všechny komponenty dodávaného systému 	ANO
Napájení	Redundantní napájení, napájecí kabely jsou součástí dodávky o maximální délce 5m	ANO
Implementační práce	Kompletní zapojení do racku, zahoření a základní konfigurace	ANO

IP KVM přepínač + konzole

Množství: 2ks

IP KVM přepínač + konzole		
Typ		
Výrobce		
1	2	3
Parametr	Specifikace – minimální požadavek zadavatele	ANO NE

Neveřejné informace

Instalace do racku	Ano, 1U	ANO	
Počet portů	Minimální počet portů pro připojení k serverům: 16	ANO	
Úhlopříčka displeje	Min. 18"	ANO	
Rozlišení	Min. 1280x1024	ANO	
Klávesnice	QWERTY EN-US, včetně vestavěného touchpadu	ANO	
Vlastnosti	<ul style="list-style-type: none"> • Umožňuje virtuální připojování médií USB, jako jsou disky CD-ROM, paměti Flash a externí jednotky, k portům USB vzdáleného serveru • Podpora CAC/čipových karet – S virtuálními médii mohou vzdálení nebo místní uživatelé mapovat čtečky čipových karet USB na připojené servery a ověřovat pomocí jejich čipových karet • 1 lokální a 2 vzdálení uživatelé 	ANO	
Příslušenství	16x KVM Console USB Interface Adapter KVM kabel	ANO	
Podpora a servis	<ul style="list-style-type: none"> • Podpora záruky na 5 let s odezvou do druhého pracovního dne od nahlášení závady, oprava v místě instalace, jediné kontaktní místo pro nahlášení poruch pro všechny komponenty dodávaného systému 	ANO	
Napájení	Napájecí kabely jsou součástí dodávky o maximální délce 5m	ANO	
Implementační práce	Kompletní zapojení do racku, zahoření a základní konfigurace	ANO	

RACK

Množství: 1ks

RACK			
Typ			
Výrobce			
1	2	3	4

Neveřejné informace

Neveřejné informace

Parametr	Specifikace – minimální požadavek zadavatele	ANO NE
Nosnost	Minimálně 400kg Doplňn kolečky s doporučenou nosností všech 4 koleček 1600kg	ANO
Barva	Černá	ANO
Výška racku	15U	ANO
Šířka racku	600 mm	ANO
Hloubka racku	Maximálně 1100mm – minimálně dle soutěženého serveru typu 7	ANO
Přední a zadní dveře	Dveře dvoukřídlé síto prost. 80% s vícebodovým zamykáním	ANO
Boční kryty	Plný plech	ANO

UPS typ 1 – (Rack A+B)

Množství: 2ks

UPS typ 1		
Typ		
Výrobce		
1	2	3
Parametr	Specifikace – minimální požadavek zadavatele	ANO NE
Provedení	Online s dvojí konverzí, rack UPS	ANO
Příkon	Dle výkonu použitých serverů a prvků (napočítá dodavatel)	ANO
Síťové rozhraní a management	<ul style="list-style-type: none"> kompatibilní s management kartou APC AP9640, nebo musí být management síťového rozhraní součástí dodané UPS, kompatibilní s OS Windows a Linux management port USB 	ANO

Neveřejné informace

Parametry UPS	<p>Celková požadovaná doba zálohy UPS je 20 min. při zátěži 100% (dle osazených komponent v serverech + aktivní prvky), při dodržení redundance výkonu, tedy při výpadku jedné z UPS</p> <p>UPS musí splňovat redundanci všech funkcí ve všech provozních stavech (včetně poruchy jedné z UPS).</p>	ANO	[Redacted Content]
Vstup	<p>Připojení možno realizovat na konektory zakončené na podlaže každého racku přes 3 jednotlivé fáze zakončené 16A/230V 3P 6h konektorem</p> <p>Před UPS se nachází 3x UPS Emerson Liebert NX 40kVA s diesel agregátem, které zálohují celou serverovnu</p>	ANO	
Výstup	<ul style="list-style-type: none"> realizován pomocí PDU s výstupními konektory IEC 320 C13 výstupní konektory na PDU musí podporovat rozdělení minimálně do 4 skupin pro časově zpožděné zapnutí aktivních prvků a serverů 	ANO	
Příslušenství	<ul style="list-style-type: none"> Potřebný počet PDU s výstupními konektory IEC 320 C13 (napočítá dodavatel), kde při kompletním redundantním zapojení všech serverů a aktivních prvků bude v rámci výstupů PDU ještě k dispozici minimálně 10 konektorů IEC 320 C13 (v rámci jedné UPS) Montáž PDU bude provedena do boku stávajícího racku (použité racky jsou 48U - Dell PowerEdge-4820 Rack Enclosure) 	ANO	
Hraniční napětí	nastavitelný minimální rozsah napětí pro přepnutí na provoz z baterií 176V až 275V	ANO	
Podpora a servis	<ul style="list-style-type: none"> Podpora záruky na 5 let s odezvou do druhého pracovního dne od nahlášení závady, oprava v místě instalace, jediné kontaktní místo pro nahlášení poruch pro všechny komponenty dodávaného systému 	ANO	
Implementační práce	Kompletní zapojení do racku, zahoření a základní konfigurace	ANO	

UPS typ 2

Množství: 1ks

UPS typ 2			
Typ	[Redacted Content]		
Výrobce	[Redacted Content]		
1	2	3	4

Neveřejné informace

Neveřejné informace

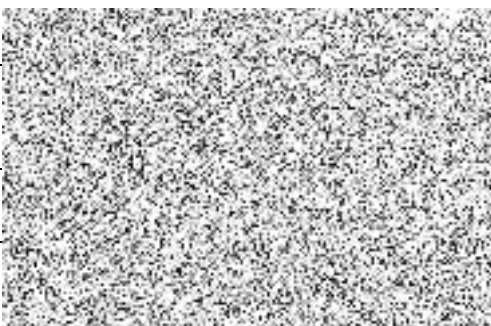
Parametr	Specifikace – minimální požadavek zadavatele	ANO NE
Provedení	Line interactive (případně online) Rack UPS	ANO
Příkon	Min. UPS 1500 VA	ANO
Síťové rozhraní	<ul style="list-style-type: none"> kompatibilní s management kartou APC AP9640, nebo musí být management síťového rozhraní součástí dodané UPS - kompatibilní s OS Windows a Linux 	ANO
Vstupní / výstupní zásuvky	<ul style="list-style-type: none"> min. 4x IEC-60320 C13 na výstupu IEC-60320 C14 na vstupu management port USB 	ANO
Napájení	podpora vstupního napětí 230V nastavitelný minimální rozsah napětí pro přepnutí na provoz z baterií 176V až 275V	ANO
Podpora a servis	<ul style="list-style-type: none"> Podpora záruky na 5 let s odezvou do druhého pracovního dne od nahlášení závady, oprava v místě instalace, jediné kontaktní místo pro nahlášení poruch pro všechny komponenty dodávaného systému 	ANO
Implementační práce	Kompletní zapojení do racku, zahoření a základní konfigurace	ANO

UPS typ 3

Množství: 1ks

UPS typ 3		
Typ		
Výrobce		
1	2	3
Parametr	Specifikace – minimální požadavek zadavatele	ANO NE
Provedení	Line interactive věžová UPS	ANO
Příkon	Min. 650 VA	ANO

Neveřejné informace

Síťové rozhraní	není požadováno	NE	
Vstupní / výstupní zásuvky	<ul style="list-style-type: none"> • min. 4x IEC-60320 C13 na výstupu • IEC-60320 C14 na vstupu • management port USB 	ANO	
Napájení	podpora vstupního napětí 230V	ANO	
Implementační práce	Není požadováno	NE	

Příloha č. 3 – Seznam poddodavatelů

Dodavatel:

M Computers s.r.o., Úlehlova 3100/10, 628 00 Brno-Líšeň, IČ: 26042029

DIČ: CZ26042029

Zapsaný v obchodním rejstříku u Krajského soudu v Brně, oddíl C, vložka 121840.

Tímto čestně prohlašuje, že při plnění veřejné zakázky nepředpokládá účast poddodavatelů a veřejnou zakázku splní vlastním

V Brně dne

