

Smlouva o zajištění prezentace sladkovodní akvakultury na odborné výstavě Země živitelka

(dále jen „smlouva“)

uzavřená níže uvedeného dne, měsíce a roku v souladu s § 1726 a § 1746 odst. 2 a násl. zákona č. 89/2012 Sb., občanský zákoník (dále jen „občanský zákoník“) a § 12 odstavec 3 zákona č. 137/2006 Sb., o veřejných zakázkách, ve znění pozdějších předpisů

Smluvní strany:

Zařízení služeb MZe s.p.o.

se sídlem: Těšnov 65/17, 110 00 Praha 1

IČ: 71294295, DIČ: CZ71294295

zastoupená: Mgr. Lucíí Šustkovou, ředitelkou

(dále jen „objednatel“)

a

AL – SYSTEM EXPO s.r.o.

se sídlem: Nádražní 90, 373 12 Borovany

adresa pro doručování:

zapsaná v obchodním rejstříku vedeném u:

IČ: 28111265

DIČ: CZ28111265

zastoupená: Šárkou Hruškovou, jednatelem

bankovní spojení: Komerční banka, a.s.

číslo účtu: 43-5876620207/0100

(dále jen „poskytovatel“ nebo „zhotovitel“)

Čl. I

Úvodní ustanovení

1. Předmětem smlouvy je závazek poskytovatele na základě výsledku zadávacího řízení dle zákona č. 137/2006 Sb., o veřejných zakázkách, ve znění pozdějších předpisů a v souladu s jím učiněnou nabídkou zajistit pro objednatel ve sjednané době po technicko – organizační stránce prezentaci sladkovodní akvakultury na odborné výstavě Země živitelka v Českých Budějovicích (dále také jako „akce“). Místem plnění je adresa Výstaviště České Budějovice. Konkrétně jsou předmětem smlouvy následující plnění poskytovatele, a to za podmínek dále stanovených touto smlouvou:
 - a. Realizace expozice + informace k výstavní ploše zadavatele
 - b. Doprovodný program
 - c. Výroba tiskových materiálů a propagačních předmětů
2. Dodavatel se zavazuje provést veškerá plnění dle této smlouvy řádně, včas a v kvalitě, která je obvyklá pro shora uvedená plnění.
3. Předmětem plnění je dále závazek objednatel uhradit poskytovateli za řádné a včasné plnění jeho závazků dle této smlouvy sjednanou cenu, jak je tento pojem definován dále v této smlouvě, a poskytnout poskytovateli potřebnou součinnost.

3. Tato smlouva se uzavírá k realizaci veřejné zakázky malého rozsahu podle § 12 odst. 3 zákona č. 137/2006 Sb., o veřejných zakázkách.

Čl. II Realizace výstavy

1. V souvislosti s realizací výstavy se poskytovatel zavazuje mimo jiné k následujícím plněním:

- a. Vedení jednání s oficiální správou výstavy (Oficiální správu výstavy mezinárodního agrosalónu Země živitelka Výstaviště České Budějovice) a objednatelem o podmínkách realizace expozice, zahrnující rovněž úhradu zápisného a jiných souvisejících poplatků, objednání výstavní plochy, apod.
- b. Uhrazení kompletních nákladů za pronájem plochy pro realizaci expozice oficiální správě výstavy.
- c. Uhrazení vybavení expozice, resp. výstavního stánku, dle požadavků objednatele.
- d. Uhrazení pojištění stánku.
- e. Navržení rozvržení plochy pro expozici zadavatele.
- f. Zajištění výstavnických průkazů pro celý tým, který se bude účastnit výstavy, tzn. jak pro objednatele, tak poskytovatele.
- g. Zajištění 1 ks výstavního katalogu pro objednatele.
- h. Zajištění oficiální výstavby/úpravy a demontáže expozice objednatele.
- i. Zajištění pravidelného úklidu expozice (vysávání/vytření, stírání prachu, vysypání odpadkových košů, 1x denně, případně odstranění dalšího odpadu - dle potřeb objednatele).
- j. Zajištění drobného občerstvení pro konzultace/poradenství poskytované odborné veřejnosti.
- k. Zajištění povinné publicity projektu v souladu s Pravidly pro žadatele opatření 5.2. Uvádění produktů na trh, záměr b) Propagační kampaně Operačního programu Rybářství 2014-2020.
- l. Zajištění zpracování celého projektu v souladu s Pravidly pro žadatele opatření 5.2. Uvádění produktů na trh, záměr b) Propagační kampaně Operačního programu Rybářství 2014-2020.
- m. Po celou dobu konání výstavy musí být na výstavě přítomna min. jedna z osob, která je zodpovědná za plnění veřejné zakázky pro případ okamžitých poskytnutí pomoci a součinnosti (např. v případě neočekávaných situací, které vzniknou v průběhu trvání expozice), za objednatele bude rovněž po celou dobu výstavy přítomna vždy jedna osoba, která bude případné problémy řešit s poskytovatelem.
- n. Poskytovatel zajistí propagaci expozice objednatele vhodnou formou reklamních služeb výstaviště (např. prostorovým poutačem, reklamou ve výstavním katalogu, rozsevem letáků, apod.) a v tištěných médiích – především v novinách a časopisech.
- o. Poskytovatel zajistí z akce fotodokumentaci a zpracuje pro zadavatele závěrečnou zprávu z akce.

Čl. III Doprovodný program

1. Poskytovatel se zavazuje k realizaci doprovodného programu, který bude zahrnovat zpracování podrobných návrhů a scénářů pro doprovodný program, jakožto i zajištění personálu a technického vybavení nezbytného pro realizaci doprovodného programu. V souvislosti se zajištěním doprovodného programu se poskytovatel zavazuje mimo jiné k následujícím plněním:

A. Prezentace sladkovodní akvakultury

- Dále bude plocha vybavena LCD obrazovkou o rozměrech 50“ – 70“ (případně dalším nezbytným technickým vybavením) k odvysílání video a foto smyčky, která bude promítána po celý den na výstavě s tím, materiál poskytne dodavatelé zadavatel.
- Specifikace plochy expozice a vybavení expozice jsou detailně popsány v příloze č. 1 smlouvy.

B. Gastroshow, spotřebitelské soutěže a edukativní aktivity

- **Gastroshow** bude realizována denně ve dvou blocích: „Kapr nejen na Vánoce“ a „Naše ryby pokaždé jinak“:
 - Kapr nejen na Vánoce

- V rámci tematického bloku „Kapr nejen na Vánoce“ bude kromě jednoho receptu z kapra prezentována kulinářská úprava sladkovodních ryb, kdy bude profesionální kuchař na místě zpracovávat sladkovodní rybu, naučnou a zábavnou formou bude kuchař komentovat kulinářskou úpravu sladkovodních ryb a komunikovat s návštěvníky akce (moderované ukázky).
- Moderovaná ukázka bude trvat max. 20 min.
- V rámci tohoto tematického bloku budou připraveny ochutnávky (degustační porce) z kapra, cena za degustační porci nesmí překročit 20,- Kč/bez DPH. Degustační porce budou připraveny buď předem kuchařem nebo cateringovou společností a v rámci moderované ukázky budou rozdávány hosteskami účastníkům, jednotlivé degustační porce budou rozdávány i v nejbližším okolí pavilonu.
- Degustační porce budou servírovány na vhodných papírových tálcích/mističkách nebo podnosech hosteskami, konzumace by neměla vyžadovat použití příboru.
- Během tematického bloku bude rozdáno 500 degustačních porcí za den ve dnech čtvrtek až neděle, v pondělí a v úterý to bude jen 200 degustačních porcí za den.
- Minimální požadovaná hmotnost degustační porce činí 30 g/ks.

▪ Naše ryby pokaždé jinak

- V rámci tematického bloku „Naše ryby pokaždé jinak“ budou připravovány ochutnávky (degustační porce) z dalších druhů sladkovodních ryb (např. amura, tolstolobika, candáta, pstruha a dalších druhů sladkovodních ryb), cena za degustační porci nesmí překročit 20,- Kč/bez DPH.
- Zadavatel požaduje, aby každý den výstavy byla prezentována jiná sladkovodní ryba. Návrh konkrétního druhu sladkovodní ryby je v kompetenci poskytovatele.
- Profesionální kuchař bude na místě zpracovávat suroviny a připravovat jednotlivé degustační porce, naučnou a zábavnou formou bude kuchař komentovat přípravu pokrmů a bude komunikovat s návštěvníky akce (moderované ukázky), v rámci ukázek bude rovněž prezentována prospěšnost konzumace masa sladkovodních ryb.
- Objednatel požaduje, aby před zraky diváků bylo připraveno 20 – 30 degustačních porcí od každého receptu, ostatní degustační porce budou již připraveny předem buď profesionálním kuchařem nebo cateringovou společností, moderovaná ukázka bude trvat max. 20 min., v jejím průběhu budou rozdávány jednotlivé degustační porce hosteskami účastníkům ukázky, dále budou jednotlivé degustační porce rozdávány i v nejbližším okolí pavilonu.
- Degustační porce budou servírovány na vhodných papírových tálcích/mističkách nebo podnosech hosteskami, konzumace by neměla vyžadovat použití příboru.
- Během tematického bloku bude rozdáno 500 degustačních porcí za den ve dnech čtvrtek až neděle, v pondělí a v úterý to bude jen 200 degustačních porcí za den.
- Minimální požadovaná hmotnost degustační porce činí 30 g/ks.

Tabulka č. 1: Detailní požadavky na gastroshow:

termín	čas	tematický blok	náplň	počet konání během akce/den
čtvrtek - úterý	10:00	<i>Kapr nejen na Vánoce</i>	<p>Prezentována bude filetace kapra spolu s tipy jak správně:</p> <ul style="list-style-type: none"> - vybrat sladkovodní rybu - upravit sladkovodní rybu: <ul style="list-style-type: none"> - usmrcení, vykuchání, zbavení se šupin, - porcování, filetace, - vhodné kulinářské způsoby úpravy masa sladkovodních ryb (např. návody na marinování, nakládání, pošírování, bain-marie, apod.). <p>v rámci ochutnávky bude prezentován jeden recept kapra.</p> <p>Během tematického bloku bude rozdáno 500 degustačních porcí za den ve dnech čtvrtek až neděle, v pondělí a v úterý to bude jen 200 degustačních porcí za den.</p>	1x
	14:00	<i>Naše ryby pokaždé jinak</i>	<p>Prezentován bude jeden recept ze sladkovodních ryb (např. amur, tolstolobik, candát, pstruh a další druhy sladkovodních ryb).</p> <p>Objednatel požaduje, aby každý den výstavy byla prezentována jiná sladkovodní ryba, návrh konkrétního druhu sladkovodní ryby je v kompetenci poskytovatele.</p> <p>Během tematického bloku bude rozdáno 500 degustačních porcí za den ve dnech čtvrtek až neděle, v pondělí a v úterý to bude jen 200 degustačních porcí za den.</p>	1x

- **Edukativní workshopy** (vzdělávací soutěže a hry) budou uspořádány pro předškolní děti a žáky 1. stupně ZŠ a budou probíhat průběžně po celý den.
- Předškolní děti: workshop bude zaměřen na rozvíjení motorické dovednosti (např. lovení ryb, složení sladkovodní ryby - např. z kostek, puzzle, apod.), objednatel požaduje, aby byly workshopy spojeny se sladkovodní akvakulturou, každý z účastníků, který se workshopu účastní, si odnese drobný dárek (např. omalovánky se sladkovodními rybami nebo magnetky se sladkovodními rybami).
- Workshop pro žáky 1. stupně ZŠ bude zaměřen na poznávání různých druhů sladkovodních ryb, rostlin a živočichů, kteří jsou spojeni se sladkovodní akvakulturou, každý z účastníků, který se workshopu účastní, si odnese drobný dárek (např. pexeso se sladkovodními rybami, tužky nebo magnetky se sladkovodními rybami).
- **Spotřebitelské soutěže** budou uspořádány pro cílovou skupinu široká veřejnost.
- Každý den bude před začátkem tematických bloků: „Kapr nejen na Vánoce“ a „Naše ryby pokaždé jinak“ v jejich průběhu rozdáván leták s kvízem, jehož jedna otázka bude zaměřena na kulinářskou úpravu masa sladkovodních ryb a druhá otázka bude spojena se sladkovodní akvakulturou, v zápatí na kvízu budou uvedeny kontaktní údaje účastníka soutěže.

- Po ukončení každého tematického bloku budou vylosováni tři výherci, kteří si odnesou ceny v případě, že jejich odpovědi budou správné.
- Ceny stejně jako propagační předměty musí splňovat pravidla povinné publicity, tj. každá cena musí být opatřena logem Evropského námořního a rybářského fondu a Ministerstva zemědělství.

Čl. IV

Propagační předměty a tištěné materiály

1. Poskytovatel se zavazuje zajistit dopravu tiskových materiálů a propagačních předmětů do místa konání výstavy, a to do příslušného skladu expozice objednatele, a jejich odvezení do sídla objednatele po skončení akce. V souvislosti se zajištěním propagačních předmětů a tištěných materiálů se poskytovatel zavazuje mimo jiné k následujícímu:

A. Propagační předměty

- Veškeré propagační předměty musí splňovat povinnou publicitu v souladu s Pravidly pro žadatele opatření 5.2. Uvádění produktů na trh, záměr b) Propagační kampaně Operačního programu Rybářství 2014-2020 a zároveň obsahovat logo Ministerstva zemědělství vytvořené dle manuálu.
- Poskytovatelem navrhované propagační předměty budou v souladu s určením pro dané věkové kategorie, pro které je určen program expozice.
- Propagační předměty musí být spojeny s tématem akvakultury a preferovanými materiály jsou přírodní, či recyklované materiály.
- Minimální počet druhů propagačních předmětů jsou 3 s tím, že od každého druhu předmětu musí být vyrobeno alespoň 500 ks. Nepřekročitelná výrobní částka za jeden propagační předmět je maximálně 20 Kč bez DPH. Celkový seznam propagačních předmětů bude obsahovat předměty, jež je dodavatel schopen pořídit v cenové hodnotě 30 000 Kč bez DPH.

B. Tištěné materiály

- Poskytovatel zajistí tisk minikuchařky s názvem „Rybí kuchařka do ruky“, která bude mít formát A6, 20 stran, materiál: 90 g lesklá křída, barevnost: 4/4, obal: materiál: 200 g lesklá křída, barevnost: 4/0. Počet: 2 500 ks, grafickou podobu; obsah dodá poskytovateli objednatel.
- Poskytovatel zajistí tisk formátu Tri Fold DL o „Nutričních vlastnostech a složení masa sladkovodních ryb“, materiál: 150 g lesklá křída, barevnost: 4/4, objednatel dodá grafickou podobu a obsah požadovaného letáku poskytovateli. Počet: 2000 ks.
- Poskytovatel zajistí tisk formátu Tri Fold DL o „Skládování sladkovodních ryb“, materiál: 150 g lesklá křída, barevnost: 4/4, zadavatel dodá grafickou podobu a obsah požadovaného letáku poskytovateli. Počet: 5 000 ks.
- Poskytovatel zajistí tisk formátu A6 o „Kvív“, materiál: 90 g, barevnost: 1/1, zadavatel dodá grafickou podobu a obsah požadovaného letáku dodavateli. Počet: 5 000 ks.

Čl. V

Práva a povinnosti poskytovatele

1. Poskytovatel dle požadavků objednatele v souladu s plánkem, který tvoří přílohu č. 2, je povinen provést pro objednatele v souladu se zadávací dokumentací výrobu, montáž a demontáž výstavní expozice, a to v souladu s architektonickým návrhem, který tvoří přílohu č. 3 této smlouvy, dále doprovodný program, včetně zajištění veškerého provozu a vybavení a další služby související s provozem expozice a dále zajištění tištěných materiálů a propagačních předmětů.
2. Poskytovatel poskytne plnění v termínech stanovených smlouvou na svůj náklad a nebezpečí. Poskytovatel je dále povinen činit veškeré činnosti a plnění podle této smlouvy tak, aby nenastalo zbytečné či neodůvodněné prodlení. O předání expozice sepíše poskytovatel předávací protokol, který podepíší oprávnění zástupci obou smluvních stran.

3. Poskytovatel odpovídá za vady vzniklé od termínu dle čl. VII do ukončení akce. I tyto vady je poskytovatel povinen na vlastní náklady odstranit bez zbytečného odkladu.
4. Poskytovatel se řídí pokyny objednatele a sděluje mu veškeré informace související s plněním akce a další informace, které mohou mít vliv na rozhodování objednatele. Na výzvu objednatele je povinen bez odkladu podat zprávu o stavu zařizování akce.
6. Poskytovatel postupuje při zajišťování akce s odbornou péčí, od pokynů objednatele se může odchýlit jen tehdy, je-li to naléhavě nezbytné v zájmu objednatele a poskytovatel nemůže včas obdržet jeho souhlas, jinak odpovídá za vzniklou škodu.
7. Poskytovatel předloží objednateli předávací protokol při převzetí expozice v den před zahájením akce. Po dobu realizace akce je zhotovitel povinen zajistit si na vlastní náklady povolení k odběru elektrické energie, vody apod.
8. Poskytovatel se zavazuje z pořádané Gastroshow pořídít fotodokumentaci, ze které bude zřetelná expozice včetně log Evropského námořního a rybářského fondu a Ministerstva zemědělství.
9. Poskytovatel se zavazuje, že nejpozději do 15 dnů po skončení akce zajistí převoz vybavení expozice do skladu objednatele na adresu: Zařízení služeb MZe s.p.o., Radiová 1285/7 (areál VÚPP), 10200 Praha 10-Hostivař.
10. Poskytovatel může při realizaci zakázky využít služeb subdodavatelů. V případě, že poskytovatel tyto dílčí služby subdodavatelů pro zhotovení díla využije, plně odpovídá objednateli za řádnost a včasnost provedení, popřípadě kvalitu, jako kdyby je plnil sám.
11. Poskytovatel se zavazuje uzavřít pojištění pro případ vzniku škody vůči objednateli nebo třetím osobám v souvislosti s plněním této smlouvy, a to s dolní hranicí pojistného plnění minimálně 3.000.000,- Kč (slovy: tři miliony korun českých).
12. Originál nebo úředně ověřenou kopii pojistné smlouvy je poskytovatel povinen předat objednateli nejpozději v den uzavření této smlouvy. Originál nebo úředně ověřená kopie pojistné smlouvy je nedílnou součástí této smlouvy jako příloha č. 4.
13. Pojistná smlouva ani pojistné podmínky nesmí obsahovat taková smluvní ujednání o výlukách z pojištění, která by zcela vylučovala nárok pojištěného na pojistné plnění v souladu s vymezeným účelem pojistné smlouvy.
14. Poskytovatel je povinen na písemný dotaz objednatele ve lhůtě 10 pracovních dní informovat objednatele o veškerých důležitých skutečnostech týkajících se sjednávání pojištění a vyžádat si k těmto skutečnostem jeho stanovisko.

Čl. VI

Práva a povinnosti objednatele

1. Objednatel předá poskytovateli informace a podklady nezbytné k řádnému provedení sjednaného plnění, a to nejpozději do 10 kalendářních dnů od podpisu smlouvy.
2. Objednatel je oprávněn kdykoliv kontrolovat provádění sjednaného plnění a požadovat odstranění zjištěných nedostatků bez zbytečných odkladů ve lhůtě přiměřené charakteru zjištěné závady.
3. V případě nezbytnosti v důsledku nepředvídatelných okolností nebo s ohledem na výši disponibilních prostředků pro financování může objednatel změnit rozsah prací nebo může akci zrušit. Platby provedené před takovou změnou nebo zrušením akce musí být vráceny na účet objednatele do 30 dnů ode dne, kdy se dozvěděl o změně nebo zrušení akce s tím, že poskytovatel má nárok na úhradu

prokazatelně vynaložených nákladů, které do té doby vynaložil, pokud se strany o pokračování v plnění předmětu této smlouvy nedohodnou písemně jinak.

- Objednatel se zavazuje poskytovat poskytovateli nezbytnou součinnost pro realizaci jednotlivých plnění.

Čl. VII Termíny a místo plnění

- Plnění bude zahájeno dnem následujícím po dni uzavření smlouvy mezi smluvními stranami.
- Začátek agrosalonu Země živitelka je 25. 8. 2016.
- Možnost výstavby stánku je od 20. 8. 2016.
- Konec agrosalonu Země živitelka je 30. 8. 2016.
- Termín předání jednotlivých dílčích částí plnění do skladu objednatele na adrese: Zařízení služeb MZe s.p.o., Radiová 1285/7 (areál VÚPP), 102 00 Praha 10 - Hostivař, zejména: stavební prvky expozice, zbylé tiskové materiály a propagační předmět je nejpozději do 15. 9. 2016.
- Požadovaný termín dokončení realizace plnění vyplývajících z této smlouvy bude ukončen nejpozději dne 30. 9. 2016.
- Místem plnění je adresa zadavatele a adresa Výstaviště České Budějovice a adresa sídla objednatele.

Čl. VIII Cena a platební podmínky

- Cena za řádně a včas provedené dílo je stanovena dohodou podle zákona č. 526/1990 Sb., o cenách, ve znění pozdějších předpisů a činí 1 809 361,- Kč s DPH (slovy: *slovy korun českých*) z toho:

cena díla bez DPH 1 495 340,- Kč
DPH (21 %) 314 021 ,- Kč
celková cena 1 809 361,- Kč.

- Uvedená cena je sjednána jako cena maximální a nejvýše přípustná za celý objem dílčích plnění obsažených v předmětu díla a zahrnuje všechny náklady zhotovitele, nutné k provedení veškerých plnění v rozsahu, kvalitě a způsobem požadovaným objednatelem. Změna ceny je možná pouze v případě, že v průběhu realizace plnění dojde ke změnám sazeb DPH. V tomto případě bude cena jednotlivých dílčích plnění a zároveň celková nabídková cena upravena podle výše sazeb DPH platných v době vzniku zdanitelného plnění.
- Úhradu nákladů provede objednatel po předložení příslušné faktury poskytovatelem. Fakturovaná cena, vyjadřující skutečné náklady poskytovatele písemně odsouhlasené objednatelem, bude doložena příslušnými doklady včetně případných dodavatelských subjektů, a to za skutečně dodané služby. Faktury budou obsahovat veškeré náležitosti daňového dokladu předepsané příslušnými právními předpisy, zejména zákonem č. 235/2004 Sb., o dani z přidané hodnoty, ve znění pozdějších předpisů, informace povinně uváděné na obchodních listinách na základě § 435 občanského zákoníku., jakož i náležitosti účetního dokladu požadované zákonem č. 563/1991 Sb., o účetnictví, ve znění pozdějších předpisů, avšak výslovně musí obsahovat následující údaje: Označení smluvních stran a jejich adresy, IČ, DIČ, údaj o tom, že vystavovatel faktury je zapsán v rejstříku včetně spisové značky, označení smlouvy, podrobné označení poskytnutého plnění, číslo faktury, den vystavení a lhůtu splatnosti faktury, označení peněžního ústavu a číslo účtu, na který se má platit, fakturovanou částku, razítko a podpis oprávněné osoby. Objednatel je oprávněn před uplynutím lhůty splatnosti vrátit fakturu, která neobsahuje některou náležitost, požadované doklady nebo má jiné závady v

obsahu, přičemž musí vyznačit důvod vrácení. Oprávněným vrácením přestává běžet původní lhůta splatnosti. Celá lhůta poběží znovu ode dne doručení opraveného nebo nově vyhotoveného daňového dokladu, přičemž splatnost faktury se stanovuje na 30 dní od doručení objednateli. Platby budou probíhat výhradně v korunách českých a rovněž veškeré cenové údaje budou uvedeny v této měně.

9. Čerpání a využití finančních prostředků je oprávněn objednatel kontrolovat nejen kdykoliv v průběhu provádění, ale i po skončení akce.

Čl. IX

Trvání smluvního vztahu a jeho ukončení

1. Tato smlouva nabývá platnosti a účinnosti od data podpisu smlouvy poslední ze smluvních stran.
2. Tato smlouva včetně záruky na akci zaniká dnem, kdy bude objednatelem provedena úhrada za provedené služby, které poskytovatel řádně vyúčtoval v souladu s čl. VIII, aniž by byly dotčeny povinnosti poskytovatele, z jejichž smyslu a účelu vyplývá, že trvají i po skončení této smlouvy.
3. Smlouva může být ukončena:
 - a) písemnou dohodou smluvních stran,
 - b) odstoupením od smlouvy ze strany objednatele
 - c) písemnou výpovědí ze strany objednatele, výpovědní lhůta činí 10 dnů a začíná běžet následující den po doručení výpovědi poskytovateli.
 - d) zánikem závazku s odkazem na § 1980 občanského zákoníku.
4. V případě závažného porušení smluvních povinností poskytovatelem je objednatel oprávněn odstoupit od smlouvy, jestliže to oznámí bez zbytečného odkladu poskytovateli poté, kdy se o porušení smluvních povinností dozvěděl.
5. Odstoupením od smlouvy není dotčen nárok oprávněné strany na náhradu škody, která jí vznikla jednáním povinné strany.

Čl. X

Smluvní pokuta, náhrada škody

1. V případě, že poskytovatel nesplní své závazky uvedené v článku V odst. 1 smlouvy řádně a včas a záznam o tom je proveden v předávacím protokolu nebo jsou-li objednatelem zjištěny nedostatky při kontrole předložené dokumentace, zavazuje se poskytovatel zaplatit smluvní pokutu ve výši 30 % z ceny každé nesplněné položky (služby, povinnosti). Zaplacením smluvní pokuty není dotčeno právo objednatele na náhradu škody; smluvní pokuta se na případnou náhradu škody nezapočítává.
2. V případě prodlení objednatele s platbou, na kterou vznikl poskytovateli nárok, uhradí objednatel úrok z prodlení ve výši 0,01 % z dlužné částky za každý, i započatý den prodlení.
3. Podpisem této smlouvy bere zhotovitel na vědomí, že u objednatele v případě nedostatku finančních prostředků může dojít k úhradě daňových dokladů (faktur) až v návaznosti na přidělení potřebných finančních prostředků. Tato případná zaviněná časová prodleva nemůže být pro účely plnění práv a povinností z této smlouvy vyplývajících považována za prodlení na straně objednatele v rámci platebních podmínek a nelze proto z tohoto důvodu uplatňovat vůči objednateli žádné sankce.
4. Poskytovatel souhlasí, aby objednatel každou smluvní pokutu nebo náhradu škody, na níž mu vznikne nárok, započel vůči platbě (faktuře). Pokud nedojde k započtení, zavazuje se k doplacení dlužné částky, a to do 30 kalendářních dnů ode dne převzetí písemné výzvy objednatele.

Čl. XI

Odpovědnost za vady

1. Poskytovatel odpovídá objednateli za vady a časová prodlení při zajištění a poskytování služeb a provádění expozice podle této smlouvy. Poskytovatel se zavazuje odstranit nedostatky při zajištění a poskytování služeb a provádění akce podle této smlouvy, a to bezodkladně na svůj náklad, pokud se nedohodnou s objednatelům jinak, o čemž je nutno zhotovit písemný záznam.
2. Poskytovatel odpovídá za vady poskytnutého plnění v době předání hotové expozice a dále za vady, které se projeví v průběhu akce. Prokazatelné vady je povinen na vlastní náklady odstranit bez zbytečného odkladu ve lhůtě přiměřené charakteru zjištěné vady. Nebude-li možné odstranit vadu do zahájení akce nebo naruší-li vada, která se projevila po zahájení akce účel, pro který se tato smlouva uzavírá, poskytne poskytovatel objednateli slevu z celkové ceny díla ve výši 30 %.
3. Zhotovitel garantuje, že každé dílčí plnění vytvořené na základě smlouvy je úplné a že jeho vlastnosti odpovídají vlastnostem jednotlivých dílčích plnění, sjednaným smlouvou. Poskytovatel poskytuje záruku za jakost dílčího plnění – propagační a informační předměty po dobu 12 (dvanácti) měsíců od okamžiku protokolárního předání dílčího plnění.
4. V případě, že předané dílčí plnění vykazuje vady, musí tyto vady objednatel bez zbytečného odkladu písemně u poskytovatele reklamovat. Písemná forma je podmínkou platnosti reklamace. V reklamaci musí objednatel uvést, jak se zjištěné vady projevují. Odstranění vad provede poskytovatel na svůj náklad nejpozději do 10 pracovních dnů od obdržení písemné reklamace.
5. Smluvní strany se dohodly, že odpovědnost za vady, vyjma výše uvedených ustanovení tohoto článku se řídí obecnou právní úpravou podle občanského zákoníku.

Čl. XII Licenční ujednání

1. Poskytovatel prohlašuje, že je oprávněn vykonávat svým jménem a na svůj účet majetková práva autorů k dílu a že má souhlas autorů k uzavření následujících licenčních ujednání, toto prohlášení zahrnuje i taková práva autorů, která by vytvořením díla teprve vznikla.
2. Poskytovatel poskytuje objednateli (nabyvateli licence) oprávnění ke všem v úvahu přicházejícím způsobům užití díla a bez jakéhokoliv omezení, a to zejména pokud jde o územní, časový nebo množství rozsah užití.
3. Poskytovatel poskytuje tuto licenci díla objednateli (nabyvateli licence) bezúplatně.
4. Poskytovatel poskytuje tuto licenci objednateli (nabyvateli licence) jako výhradní, kdy se zavazuje neposkytnout licenci třetí osobě a dílo sám neužít.
5. Objednatel (nabyvatel licence) je oprávněn práva tvořící součást licence zcela nebo zčásti jako podlicenci poskytnout třetí osobě.
6. Objednatel (nabyvatel licence) je oprávněn upravit či jinak měnit dílo, jeho název nebo označení autorů, stejně jako spojit dílo s jiným dílem nebo zařadit dílo do díla souborného, a to přímo nebo prostřednictvím třetích osob.

Čl. XIII Ostatní ujednání

1. Smluvní strany se dohodly, že kontaktními osobami pro účely této smlouvy jsou:
 - a) na straně poskytovatele: Šárka Hrušková, tel.: 602 859 846, e-mail: marketing@al-system.cz

b) na straně objednatele Karel Smetana, tel.: 602 285 139, e-mail: karel.smetana@zsmze.cz

2. Poskytovatel tímto prohlašuje, že je držitelem veškerých povolení a oprávnění, umožňujících mu uskutečnit akci dle smlouvy.
3. Poskytovatel tímto prohlašuje, že v době uzavření smlouvy není v likvidaci a není vůči němu vedeno řízení dle zákona č. 182/2006 Sb., o úpadku a způsobech jeho řešení (insolvenční zákon), ve znění pozd. předpisů a zavazuje se objednatele bezodkladně informovat o všech skutečnostech o hrozícím úpadku, popř. o prohlášení úpadku jeho společnosti.
4. Poskytovatel má povinnost řídit se veškerými (písemnými nebo ústními) pokyny objednatele, pokud nejsou v přímém rozporu se zněním smlouvy a s příslušnými platnými právními předpisy.
5. Poskytovatel se zavazuje postupovat při plnění smlouvy v souladu se smlouvou a se všemi aktuálně platnými právními předpisy.
6. Objednatel nebo jím písemně pověřená právnická osoba může provést u poskytovatele kontrolu plnění smlouvy zaměřenou zejména na věcné plnění smlouvy, výsledky plnění smlouvy dosažené ke dni kontroly a způsob jejich realizace, účelné čerpání poskytnutých finančních prostředků a odhad dalšího čerpání na následující období, kontrolu plnění smluvních povinností smluvními stranami. O této kontrole se vyhotovuje protokol podepsanými všemi zúčastněnými.
7. Objednatel si vyhrazuje právo mít připomínky k rozsahu expozice.
8. Poskytovatel může pověřit zhotovením části expozice třetí osobu. Při provádění touto třetí osobou má zhotovitel odpovědnost, jako by akci prováděl sám.
9. Poskytovatel je podle ust. § 2 písm. e) zákona č. 320/2001 Sb., o finanční kontrole ve veřejné správě a o změně některých zákonů, ve znění pozdějších předpisů, osobou povinnou spolupůsobit při výkonu finanční kontroly úhrady plnění prováděné z veřejných výdajů.
10. V případě, že se některé ustanovení této smlouvy stane neplatným nebo neúčinným, ostatní ustanovení zůstanou v platnosti a účinnosti; namísto takového neplatného nebo neúčinného ustanovení se pak použijí ustanovení obecně závazných předpisů, nejvíce odpovídající povaze nahrazovaného neplatného nebo neúčinného ustanovení.

Čl. XI **Závěrečná ustanovení**

1. Smluvní strany se v souladu s § 9 odst. 2 občanského zákoníku dohodly, že jejich závazkový vztah upravený touto smlouvou a vztahy ze smlouvy vyplývající a v ní přímo neupravené se řídí úpravou obsaženou v občanském zákoníku.
2. Poskytovatel se zavazuje během plnění smlouvy i po ukončení smlouvy zachovávat mlčenlivost o všech skutečnostech, o kterých se dozví v souvislosti s plněním smlouvy.
3. Změny nebo doplňky této smlouvy lze provádět jen se souhlasem obou smluvních stran, přičemž tak musí být učiněno písemně formou číslovaných dodatků.
4. Poskytovatel je srozuměn s tím, že objednatel je oprávněn zveřejnit smlouvu na svých webových stránkách a dále je povinen uveřejnit dle § 147a odst. 1 písm. a) ZVZ na svém profilu tuto smlouvu včetně všech jejích změn a dodatků. Dále je poskytovatel srozuměn s tím, že dle § 147a odst. 1 písm. b) ZVZ je objednatel povinen uveřejnit na profilu výši skutečné uhrazené ceny za plnění veřejné zakázky a dle § 147a odst. 1 písm. c) ZVZ též seznam subdodavatelů poskytovatele. Poskytovatel tímto uděluje objednateli souhlas k uveřejnění všech podkladů, údajů a informací

uvedených v tomto odstavci a těch, k jejichž uveřejnění vyplývá pro objednatele povinnost dle právních předpisů.

5. Smlouva je vyhotovena ve čtyřech stejnopisech, každý s platností originálu, z nichž dva výtisky obdrží poskytovatel a dva objednatel.
6. Tato smlouva je závazná i pro případné právní nástupce smluvních stran.
7. Smluvní strany prohlašují, že si smlouvu přečetly, souhlasí s jejím obsahem, který vyjadřuje jejich pravou a svobodnou vůli. Souhlas byl učiněn svobodně, vážně, určitě a srozumitelně a na důkaz souhlasu s obsahem této smlouvy připojují své vlastnoruční podpisy.
8. Tato smlouva se řídí právním řádem České republiky.
9. Veškeré spory mezi smluvními stranami vyplývající ze smlouvy nebo z jejího porušení, ukončení nebo neplatnosti budou rozhodovány Obvodním soudem pro Prahu 1, případně Městským soudem v Praze.

V Praze dne 2. 8. 2016


ZAŘÍZENÍ SLUŽEB
MINISTERSTVA ZEMĚDĚLSTVÍ
Zařízení služeb MZe s.p.o.
Těšnov 65/17, 110 00 Praha 1
IČ: 71294295 | DIČ: CZ71294295

Mgr. Lucie Šustková
Ředitelka Zařízení služeb MZe s.p.o.

AL - SYSTEM EXPO s.r.o.

Nádražní 90 (3)
373 12 Borovany
Tel./ fax: 387 995 126
IČ 281 11 265 DIČ CZ28111265
KS v Č.B. odd. C vl. 17806

Šárka Hrušková
AL – SYSTEM EXPO s.r.o.

Přílohy:

1. Specifikace prostor expozice a vybavení expozice
2. Plánek expozice
3. Architektonický návrh
4. Pojistná smlouva

Česká pojišťovna a.s.

Spálená 75/16, 113 04 Praha 1, Česká republika
IČ 45272956,

zapsaná v obchodním rejstříku u Městského soudu v Praze, oddíl B, vložka 1464,

kterou zastupuje
paní Dana Mikesková, specialista podnikatelského pojištění

(dále jen "pojišťovna")

a

AL - SYSTEM EXPO s.r.o.

Nádražní 90, 373 12 Borovany, ČESKÁ REPUBLIKA
IČ 281 11265,

korespondenční adresa je shodná s adresou pojistníka

kterou zastupuje
Šárka Hrušková, jednatel

(dále jen "pojistník")

**uzavřeli pojistnou smlouvu č. 81928318-28
o pojištění odpovědnosti**

Tato pojistná smlouva je ve správě České pojišťovny a.s.

TC89972004029

02203923672639

Pojištění odpovědnosti

1. Úvodní ustanovení

1.1. Pojištění sjednaná touto pojistnou smlouvou se řídí Všeobecnými pojistnými podmínkami pro pojištění majetku a odpovědnosti VPPMO-P-01/2014 (dále jen "VPPMO-P"), které jsou nedílnou součástí této smlouvy. Pojistník tímto prohlašuje, že se s uvedenými pojistnými podmínkami seznámil a podpisem této smlouvy je přijímá.

1.2. Pojištěný

Pojištěným z této smlouvy je pojistník.

2. Pojištěný předmět činnosti

2.1. Pojištění se sjednává pro případ právním předpisem stanovené povinnosti pojištěného nahradit škodu či újmu při ublížení na zdraví nebo usmrcení vzniklou jinému v souvislosti s činnostmi uvedenými ve výpisu z obchodního rejstříku Výpis z OR č. 201119 vydán Krajským soudem v Č. Budějovicích dne 23.5.2014.

3. Rozsah pojištění, pojištěná nebezpečí

3.1. Pojištění se sjednává pro pojistná nebezpečí uvedená v článku 22 bodu 1, 2, 4, 5, 6 a 7 VPPMO-P.

3.2. Parametry pojištění v základním rozsahu:

Pojištění v základním rozsahu se sjednává s limitem pojistného plnění

5 000 000,- Kč

Pojištění v základním rozsahu se sjednává s územním rozsahem

Celý svět bez USA a Kanady

Pojištění v základním rozsahu se sjednává se spoluúčastí

2 500,- Kč

3.3. Nad rámec pojištění v základním rozsahu se pojištění sjednává též v rozsahu těchto doložek:

3.3.1. Doložka V70 Pojištění odpovědnosti za škodu vzniklou jinak než na zdraví, poškozením, zničením, ztrátou nebo odcizením hmotné věci (čisté finanční škody)

Odchylně od článku 22 bodu 1 VPPMO-P se ujednává, že pojištění se vztahuje na povinnost pojištěného nahradit škodu vzniklou třetí osobě jinak než při ublížení na zdraví nebo usmrcení této osoby, poškozením, zničením, ztrátou nebo odcizením hmotné věci, kterou má tato osoba ve vlastnictví nebo v užívání.

Předpokladem vzniku práva na pojistné plnění v rozsahu tohoto ujednání je, že ke vzniku škody došlo v době trvání pojištění v souvislosti s pojištěnou činností nebo vztahy z této činnosti vyplývajícími.

Pojištění v rozsahu této doložky se však nevztahuje na povinnost nahradit škodu:

- vzniklou prodlením se splněním smluvní povinnosti,
- vzniklou schodkem na finančních hodnotách, jejichž správou byl pojištěný pověřen,
- vzniklou při obchodování s cennými papíry,
- způsobenou pojištěným jako členem statutárního orgánu nebo kontrolního orgánu jakékoliv obchodní společnosti nebo družstva,
- vzniklou v souvislosti s čerpáním či přípravou čerpání jakýchkoliv dotací a grantů nebo v souvislosti s organizací veřejných zakázek, zpracováním podkladů pro účast ve výběrovém řízení nebo veřejných zakázkách,
- vzniklou v souvislosti s vymáháním pohledávek.

Odchylně od článku 24 bodu 1 písm. d) VPPMO-P se ujednává, že pojištění v rozsahu této doložky se vztahuje i na škodu způsobenou veřejně poskytnutou informací nebo radou, která je součástí přednáškové činnosti.

Pojištění v rozsahu této doložky se sjednává se sublímitem pojistného plnění ve výši

200 000,- Kč

Pojištění v rozsahu této doložky se sjednává s územním rozsahem

Celý svět bez USA a Kanady

Pojištění v rozsahu této doložky se sjednává se spoluúčastí ve výši

2 500,- Kč

3.3.2. Doložka V723 Pojištění odpovědnosti za škodu na pojištěným převzatých nebo užívaných hmotných movitých věcech

Odchylně od ustanovení článku 24 bodu 2 písm. a), b) VPPMO-P se ujednává, že pojištění se vztahuje na povinnost nahradit škodu na hmotných movitých věcech, které pojištěný užívá, nebo na hmotných movitých věcech převzatých pojištěným, jež mají být předmětem jeho závazku.

Pojištění v rozsahu této doložky se však nevztahuje na povinnost nahradit škody:

- vzniklé opotřebením, nadměrným mechanickým zatížením nebo chybou obsluhou,
- na hmotných věcech převzatých v rámci přepravních smluv,
- vzniklé na zvířatech,
- vzniklé na motorových vozidlech,
- vzniklé ztrátou nebo odcizením movité hmotné věci.

Pojištění v rozsahu této doložky se sjednává se sublimitem pojistného plnění ve výši 200 000,- Kč
Pojištění v rozsahu této doložky se sjednává s územním rozsahem Celý svět bez USA a Kanady
Pojištění v rozsahu této doložky se sjednává se spoluúčastí ve výši 2 500,- Kč

3.3.3. Doložka V111 Regresní náhrady

Ujednává se, že pojištění se vztahuje i na náhradu nákladů léčení vynaložených zdravotní pojišťovnou na zdravotní péči ve prospěch zaměstnance pojištěného v důsledku zaviněného protiprávního jednání pojištěného.

Pojištění se dále vztahuje i na regresní náhradu dávek nemocenského pojištění vyplacených zaměstnanci pojištěného orgánem nemocenského pojištění v důsledku zaviněného protiprávního jednání pojištěného zjištěného soudem nebo správním orgánem.

Toto pojištění se však vztahuje jen na případy, kdy zaměstnanci pojištěného vzniklo právo na pojistné plnění z pojištění odpovědnosti při pracovním úrazu nebo nemoci z povolání, za předpokladu, že v době trvání pojištění došlo k pracovnímu úrazu nebo byla zjištěna nemoc z povolání.

Pojištění v rozsahu této doložky se sjednává se sublimitem pojistného plnění ve výši 5 000 000,- Kč
Pojištění v rozsahu této doložky se sjednává s územním rozsahem Celý svět bez USA a Kanady
Pojištění v rozsahu této doložky se sjednává se spoluúčastí ve výši 2 500,- Kč

4. Pojistné za jednotlivá pojistná nebezpečí

4.1. Podkladem pro výpočet pojistného pro pojištění v základním rozsahu je výše ročních příjmů pojištěného, které jsou předmětem daně z příjmu. Sazba pojistného činí 0,8782 %. Příjmy, kterých pojištěný dosáhl v loňském roce, resp. které předpokládá, činí 22 780 000,- Kč. Zúčtování pojistného se neprovádí.

4.2. Přehled pojistného pro pojištění v základním rozsahu a pro pojištění v rozsahu doložek:

položka č.	pojistná nebezpečí	pojistné v Kč*
1	Pojištění odpovědnosti za škodu v základním rozsahu	20 005,-
2	doložka V70	1 680,-
3	doložka V723	2 300,-
4	doložka V111	1,-

* jedná se o roční pojistné

Roční pojistné za všechna pojistná nebezpečí sjednaná tímto pojištěním činí 23 986,- Kč.

5. Pojistná doba

Pojištění se sjednává na dobu od 1. 1. 2016 do 31. 12. 2016.

6. Pojistné a jeho splatnost

6.1. Přehled pojistného k datu 1. 1. 2016 za pojištění sjednaná v pojistné smlouvě:

Pořadové číslo	název pojištění	roční pojistné v Kč
1	Pojištění odpovědnosti	23 986,-
Celkem v Kč		23 986,-
Celkové pojistné za pojistnou smlouvu zaokrouhlené a upravené na dělitelnost počtem splátek		23 986,-

6.2. Ujednává se, že pojistné bude hrazeno pojišťovně v termínech a částkách uvedených ve Vyúčtování pojistného, které je nedílnou součástí této pojistné smlouvy, na účet pojišťovny č. 246246/5500, variabilní symbol 8192831828, konstantní symbol 3558.

6.3. Nebude-li některá splátka pojistného uhrazena řádně a včas, stává se bez dalšího prvním dnem prodlení s její úhradou splatným celé jednorázové pojistné.

6.4. Dlužné pojistné má povinnost hradit pojistník na účet pojišťovny uvedený v upomínce.

7. Závěrečná ustanovení

Pojistník prohlašuje, že seznámí pojištěného s obsahem této pojistné smlouvy včetně uvedených pojistných podmínek.

Pojistník potvrzuje, že je seznámen s podmínkami zpracování osobních a dalších (identifikačních, adresních, komunikačních) údajů uvedenými v článku 9 VPPMO-P a se zpracováním v uvedeném rozsahu vyslovuje souhlas. Pojistník dále prohlašuje, že je seznámen a souhlasí se zmocněním a zproštěním mlčenlivosti dle článku 9 VPPMO-P. Na základě zmocnění uděluje pojištění souhlasy uvedené v tomto odstavci rovněž jménem všech pojištěných.

Číslo pojistné smlouvy: 81928318-28
Stav k datu 1. 1. 2016

Kód produktu: DS

Odpovědi pojistníka na dotazy pojišťovny a údaje jím uvedené u tohoto pojištění, se považují za odpovědi na otázky týkající se podstatných skutečností rozhodných pro ohodnocení pojistného rizika. Pojistník svým podpisem potvrzuje jejich úplnost a pravdivost.

Pojistník prohlašuje a svým podpisem stvrzuje, že se seznámil s informacemi o pojištění a převzal tyto dokumenty:

- záznam z jednání,
- pojistné podmínky dle bodu 1.1. pojistné smlouvy,
- sazebník poplatků.

Tato pojistná smlouva je vyhotovena ve 2 stejnopisech, z nichž jeden obdrží pojistník a jeden pojišťovna.

Pojišťovna má právo při změně pojištění upravit pojistné podle sazeb platných k datu provedení změny. Změnou pojištění se pro účely této smlouvy rozumí změna v rozsahu pojištění, tj. zejména změna pojištěného předmětu činnosti, připojištění dalšího rizika, změna limitu plnění, spoluúčasti či územního rozsahu.

Pojistník prohlašuje, že veškeré jím poskytnuté informace týkající se této pojistné smlouvy jsou úplné a pravdivé, a zavazuje se oznámit pojistiteli bez zbytečného odkladu všechny jejich změny.
Pojistník současně potvrzuje, že převzal příslušné pojistné podmínky.

8. Přílohy

Výpis z obchodního rejstříku

v Č. RUPĚDOVICÍCH

v Č. RUPĚDOVICÍCH

dne 22. 10. 2015

dne 22. 10. 2015



pojišťovni agent, zastupující ČP
na území své společnosti



Podpis (a razítko) pojistníka

Podpis (a razítko) pojišťovny

AL - SYSTEM EXPO s.r.o.

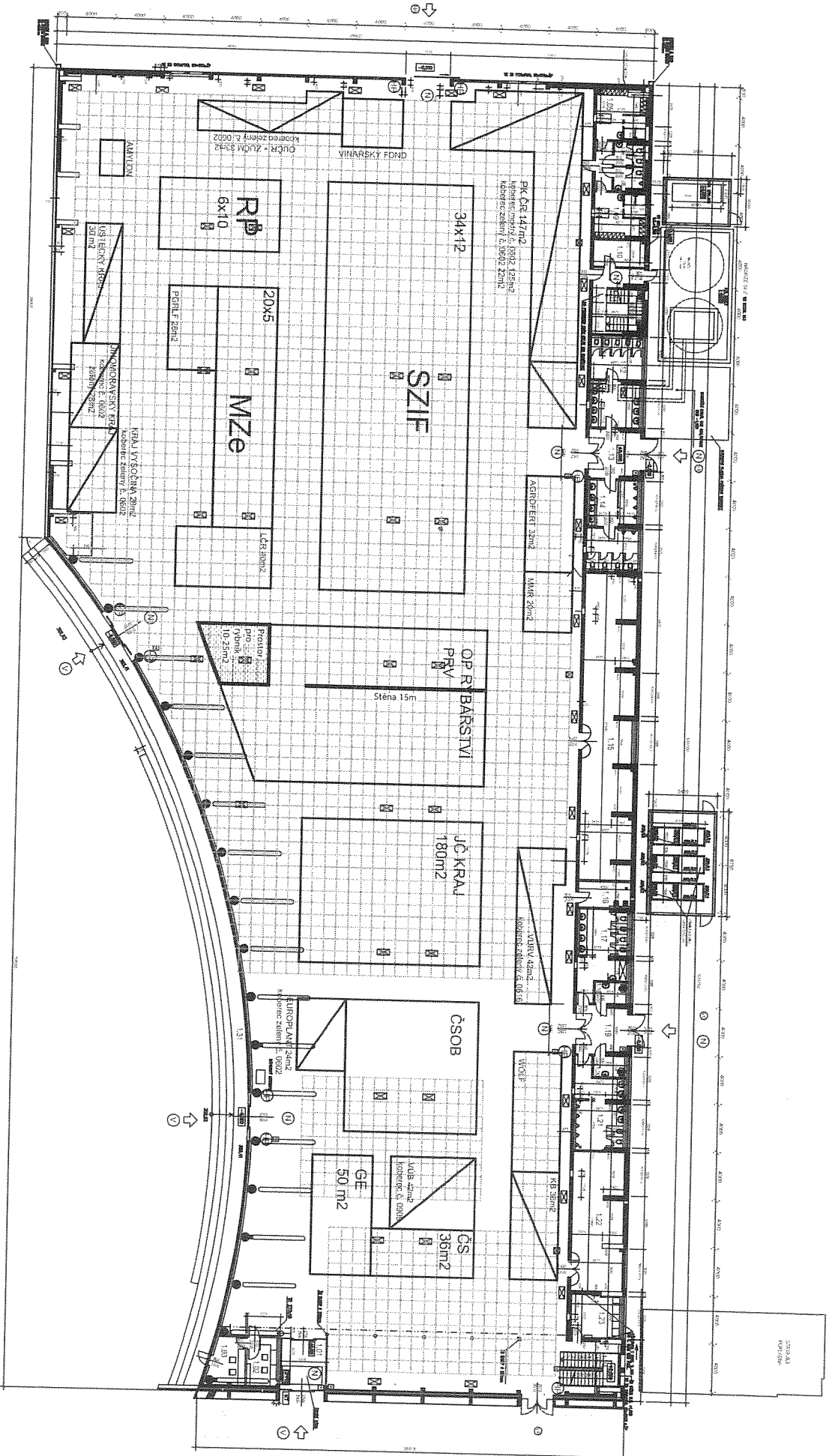
Nádražní 90 (3)
373 12 Borovany
Tel./ fax: 387 995 126
IČ 281 11 265 DIČ CZ28111265
KS v Č.B. odd. C vl. 17806

Specifikace expozice:

- Celková výstavní plocha je 110 m² (rezervováno u pořadatele agrosalonu.)
- Expozice musí být v souladu s Pravidly pro žadatele opatření 5.2. Uvádění produktů na trh, záměr b) Propagační kampaně Operačního programu Rybářství 2014-2020.
- Expozice musí obsahovat jednotící prvky s expozicí Ministerstva zemědělství např. využití doplňkového vizuálního prvku (list z loga ministerstva) viz. příloha č. 2 výzvy. Zároveň musí být jasně patrné, že se jedná o samostatnou expozici.
- Design by měl být v souladu se zaměřením expozice na prezentaci sladkovodní akvakultury. (Např. uzamykatelné zázemí ve stylu rybárny apod.)
- Konstruktivní prvky expozice by měly vykazovat co nejvyšší míru variability a životnosti. (pro využití na dalších veletrzích a výstavách)
- Expozice bude z části uzavřená tak, aby v týlní části byl vytvořen předěl se sousední expozicí. Délka pevného předělu bude 15 m viz příloha č. 3 výzvy. Na výšku max. 6 m.
- Expozice musí obsahovat rybník se sladkovodními rybami (druhů, které žijí ve volné přírodě na území ČR.) Rybník bude mít plochu min. 10 m² a max. 25 m² (včetně filtrace.) Umístění v prostoru viz. příloha č. 3 Výzvy.
- Uzamykatelné zázemí: Kuchyňka min. 7 m², Sklad + šatna min. 7 m².
- 3x pultík pro vystavovatele 1 m x 0,5 m.
- Pult pro gastroshow (včetně elektrické varné desky a digestoře) 1 m x 3 m. Pult musí být dostatečně osvětlen a ozvučen.
- Prostor pro workshopy.
- Zázemí pro jednání min. 10 m²: 3 stoly po 4 místech (12 židlí)

Vybavení expozice:

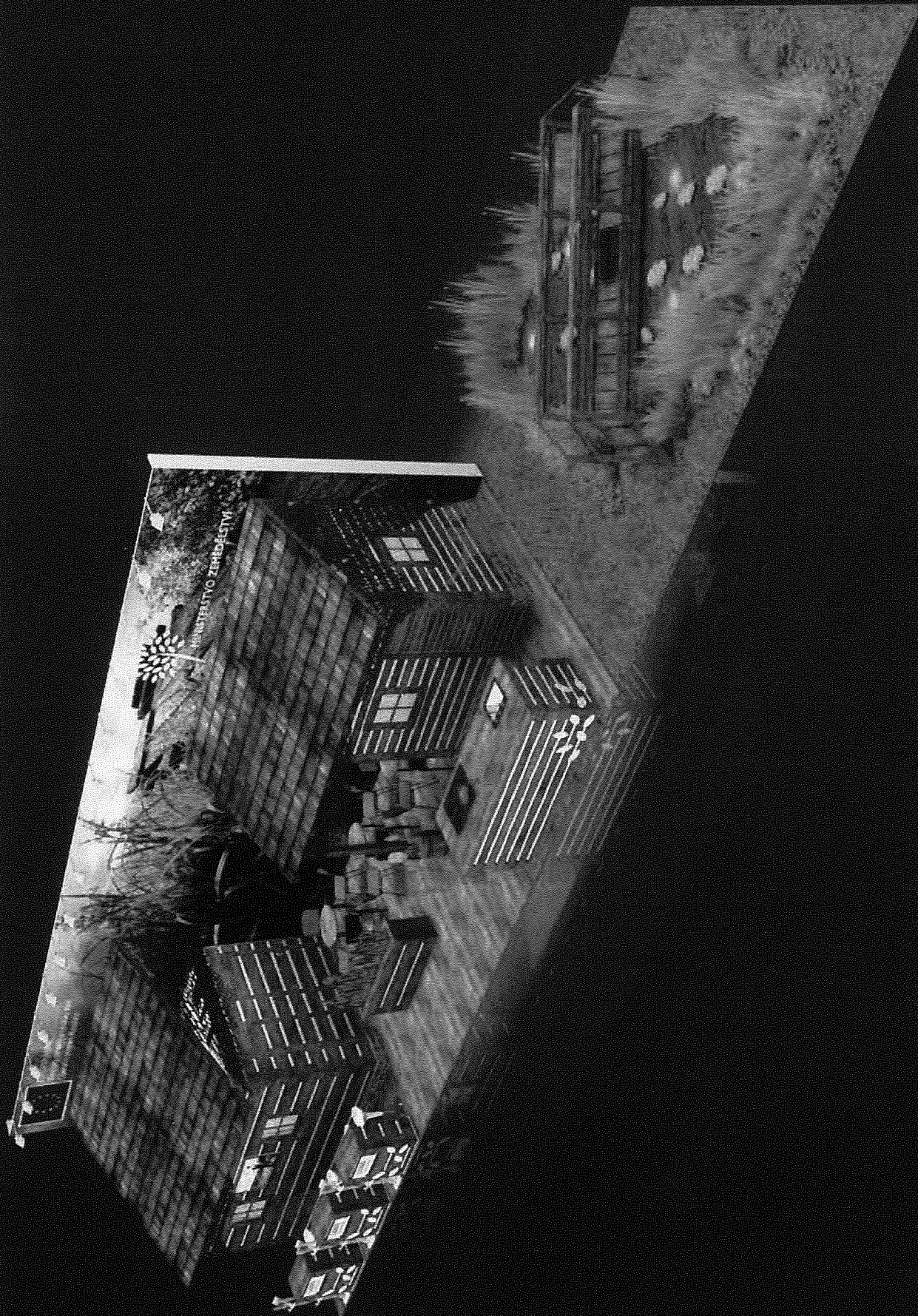
- Expozice bude vybavena úklidovými prostředky (smetákem, lopatkou se smetáčkem, prostředky na mytí nádobí, hadry, utěrkami, ručníky, houbičkami, odpadkovými koši, pytlí do odpadkových košů, alobalem, potravinářskou fólií, apod.)
- Požadované vybavení kuchyňky: 24 plytkých talířů, 24 dezertních talířků, 24 sklenic na vodu, 12 sklenic na víno, 12 sklenic 0,05 l na tvrdý alkohol, 12 hrnků s podšálkem na kávu espresso, 12 hrnků s podšálkem na kávu ristretto, 12 hrnků na čaj, 24 čajových lžiček, 12 malých lžiček do malého hrnku na ristretto, 24 dezertních lžiček, 24 příborů (nůž + vidlička), 2x velká lednice (degustační porce na gastroshow, catering), mikrovlnná trouba, 2x rychlovarná konvice, myčka na nádobí, kávovar.



STRUKČNÍ SLUŽBY
 PAVILON T1
 ZEMĚ ŽIVITELKA 2016

LEGENDA
 1. VÝŠKOVÝ ÚROVEŇ
 2. VÝŠKOVÝ ÚROVEŇ
 3. VÝŠKOVÝ ÚROVEŇ
 4. VÝŠKOVÝ ÚROVEŇ
 5. VÝŠKOVÝ ÚROVEŇ
 6. VÝŠKOVÝ ÚROVEŇ
 7. VÝŠKOVÝ ÚROVEŇ
 8. VÝŠKOVÝ ÚROVEŇ
 9. VÝŠKOVÝ ÚROVEŇ
 10. VÝŠKOVÝ ÚROVEŇ
 11. VÝŠKOVÝ ÚROVEŇ
 12. VÝŠKOVÝ ÚROVEŇ
 13. VÝŠKOVÝ ÚROVEŇ
 14. VÝŠKOVÝ ÚROVEŇ
 15. VÝŠKOVÝ ÚROVEŇ
 16. VÝŠKOVÝ ÚROVEŇ
 17. VÝŠKOVÝ ÚROVEŇ
 18. VÝŠKOVÝ ÚROVEŇ
 19. VÝŠKOVÝ ÚROVEŇ
 20. VÝŠKOVÝ ÚROVEŇ
 21. VÝŠKOVÝ ÚROVEŇ
 22. VÝŠKOVÝ ÚROVEŇ
 23. VÝŠKOVÝ ÚROVEŇ
 24. VÝŠKOVÝ ÚROVEŇ
 25. VÝŠKOVÝ ÚROVEŇ
 26. VÝŠKOVÝ ÚROVEŇ
 27. VÝŠKOVÝ ÚROVEŇ
 28. VÝŠKOVÝ ÚROVEŇ
 29. VÝŠKOVÝ ÚROVEŇ
 30. VÝŠKOVÝ ÚROVEŇ
 31. VÝŠKOVÝ ÚROVEŇ
 32. VÝŠKOVÝ ÚROVEŇ
 33. VÝŠKOVÝ ÚROVEŇ
 34. VÝŠKOVÝ ÚROVEŇ
 35. VÝŠKOVÝ ÚROVEŇ
 36. VÝŠKOVÝ ÚROVEŇ
 37. VÝŠKOVÝ ÚROVEŇ
 38. VÝŠKOVÝ ÚROVEŇ
 39. VÝŠKOVÝ ÚROVEŇ
 40. VÝŠKOVÝ ÚROVEŇ
 41. VÝŠKOVÝ ÚROVEŇ
 42. VÝŠKOVÝ ÚROVEŇ
 43. VÝŠKOVÝ ÚROVEŇ
 44. VÝŠKOVÝ ÚROVEŇ
 45. VÝŠKOVÝ ÚROVEŇ
 46. VÝŠKOVÝ ÚROVEŇ
 47. VÝŠKOVÝ ÚROVEŇ
 48. VÝŠKOVÝ ÚROVEŇ
 49. VÝŠKOVÝ ÚROVEŇ
 50. VÝŠKOVÝ ÚROVEŇ
 51. VÝŠKOVÝ ÚROVEŇ
 52. VÝŠKOVÝ ÚROVEŇ
 53. VÝŠKOVÝ ÚROVEŇ
 54. VÝŠKOVÝ ÚROVEŇ
 55. VÝŠKOVÝ ÚROVEŇ
 56. VÝŠKOVÝ ÚROVEŇ
 57. VÝŠKOVÝ ÚROVEŇ
 58. VÝŠKOVÝ ÚROVEŇ
 59. VÝŠKOVÝ ÚROVEŇ
 60. VÝŠKOVÝ ÚROVEŇ
 61. VÝŠKOVÝ ÚROVEŇ
 62. VÝŠKOVÝ ÚROVEŇ
 63. VÝŠKOVÝ ÚROVEŇ
 64. VÝŠKOVÝ ÚROVEŇ
 65. VÝŠKOVÝ ÚROVEŇ
 66. VÝŠKOVÝ ÚROVEŇ
 67. VÝŠKOVÝ ÚROVEŇ
 68. VÝŠKOVÝ ÚROVEŇ
 69. VÝŠKOVÝ ÚROVEŇ
 70. VÝŠKOVÝ ÚROVEŇ
 71. VÝŠKOVÝ ÚROVEŇ
 72. VÝŠKOVÝ ÚROVEŇ
 73. VÝŠKOVÝ ÚROVEŇ
 74. VÝŠKOVÝ ÚROVEŇ
 75. VÝŠKOVÝ ÚROVEŇ
 76. VÝŠKOVÝ ÚROVEŇ
 77. VÝŠKOVÝ ÚROVEŇ
 78. VÝŠKOVÝ ÚROVEŇ
 79. VÝŠKOVÝ ÚROVEŇ
 80. VÝŠKOVÝ ÚROVEŇ
 81. VÝŠKOVÝ ÚROVEŇ
 82. VÝŠKOVÝ ÚROVEŇ
 83. VÝŠKOVÝ ÚROVEŇ
 84. VÝŠKOVÝ ÚROVEŇ
 85. VÝŠKOVÝ ÚROVEŇ
 86. VÝŠKOVÝ ÚROVEŇ
 87. VÝŠKOVÝ ÚROVEŇ
 88. VÝŠKOVÝ ÚROVEŇ
 89. VÝŠKOVÝ ÚROVEŇ
 90. VÝŠKOVÝ ÚROVEŇ
 91. VÝŠKOVÝ ÚROVEŇ
 92. VÝŠKOVÝ ÚROVEŇ
 93. VÝŠKOVÝ ÚROVEŇ
 94. VÝŠKOVÝ ÚROVEŇ
 95. VÝŠKOVÝ ÚROVEŇ
 96. VÝŠKOVÝ ÚROVEŇ
 97. VÝŠKOVÝ ÚROVEŇ
 98. VÝŠKOVÝ ÚROVEŇ
 99. VÝŠKOVÝ ÚROVEŇ
 100. VÝŠKOVÝ ÚROVEŇ

PAVILON T1
 ZEMĚ ŽIVITELKA 2016

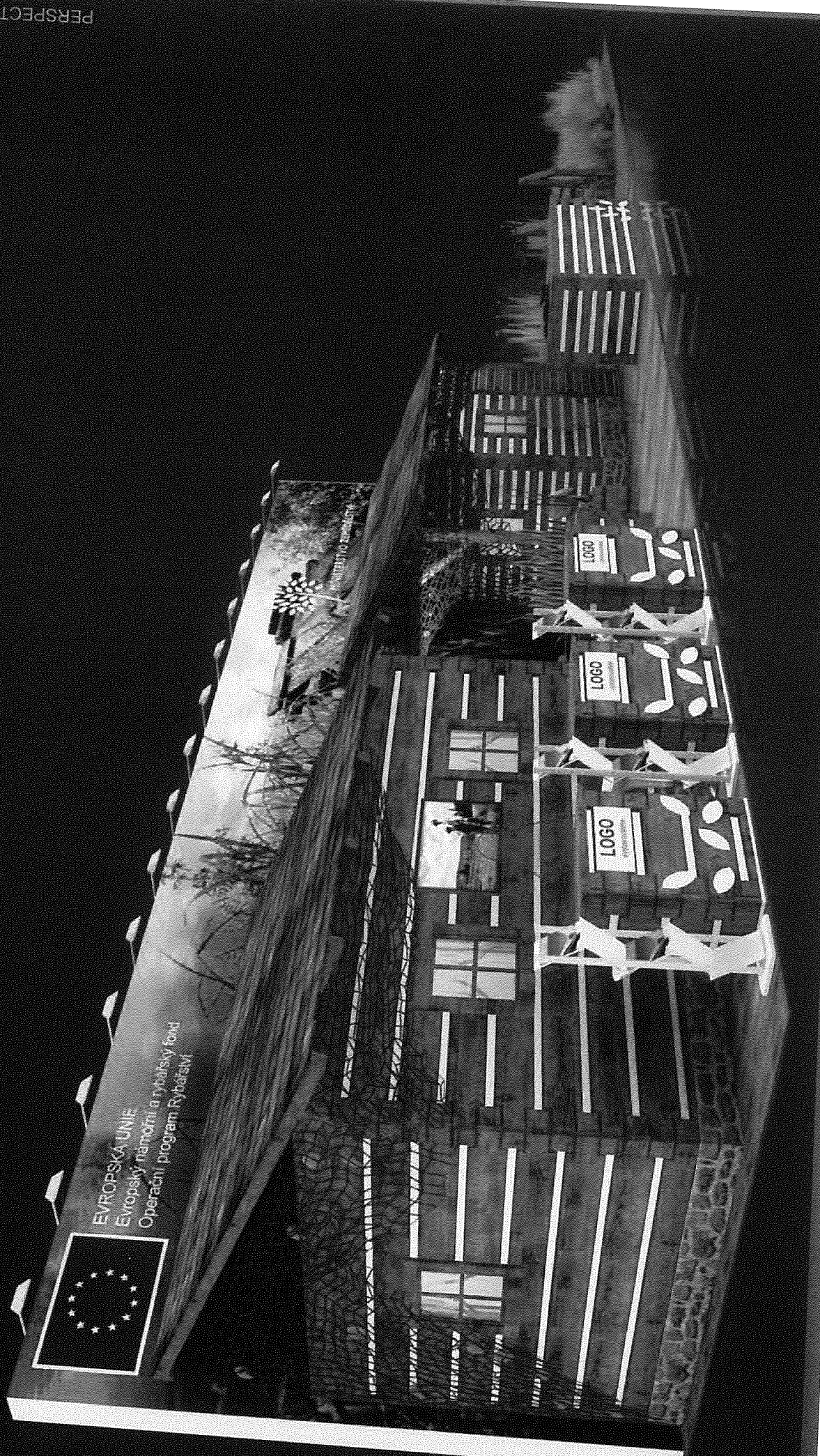


Tento projekt je určený výhradně pro smlouvanou v celku
 This project is designed exclusively for the entire building in the block.
 Všechna grafika použita v návrhu expozice je pouze orientační. Grafická úloha pro tisk expozice součástí projektu.
 All graphics used in the exposition proposal are merely illustrative. Graphic print data are not included in the project.

AL-SYSTEM EXPO s.r.o.
 Nádražní 90 373 12 Borovany

ZEMĚ ŽIVITELKA 2016 25.8.-30.8. 2016 Čes.Budějovice hall T1 / Stand No.: xx
 Date: 14.7. 2016 zem-als-160714A-zem-vs

MZE -RYBÁŘI
 110 sqm
 EXPDESIGN Ing. Petr Šupoušek © 2016. All Rights Reserved



Projekt je určený výhradně pro akce investované v rozpočte
 project is designed exclusively for the event stated in the label
 za grafiku použito v návrhu, resp. pro jeho realizaci součástí projektu.
 graphics used in the exposition proposal are merely indicative. Graphics print data are not included in this project.

AL-SYSTEM EXPO s.r.o.

Nádražní 90 373 12 Borovany

ZEMĚ ŽIVITELKA 2016 25.8.-30.8. 2016 Čes.Budějovice hall T1 / Stand No.: xx
 Date: 14.7. 2016
 zem-als-160714A-zem-vs

MZE -RYBÁŘI

110 sqm
 EXPDESIGN Ing. Petr Strydombek © 2016. All Rights Reserved



Tento projekt je určitý výrazně pro akci, uvolňovač v rozpisu.
 This project is essential exclusively for the event stand in the hotel.
 Veškerá grafika použitá v této nabídce expozice je pouze orientační. Grafická úloha pro klet, originál součástí projektu.
 All graphics used in the description proposal are merely indicative. Graphic print data are not included in the project.

AL-SYSTEM EXPO s.r.o.
 Nádražní 90 373 12 Borovany

ZEMĚ ŽIVITELKA 2016 25.8.-30.8.2016 Čes.Budějovice hall T1 / Stand No.: xx
 Date: 14.7.2016 zem-als-160714A-zen-vs

MZE - RYBÁŘI

EKODESIGN Ing. Petr Šepaříček a spol.



Tento projekt je určený výhradne pre účel uvedenia v rozpisoch.
This project is designed exclusively for the award notice in the label.

Všetková grafika použita v návrhu exponátu je pečlivě orientována. Grafická čísla pro tisk nejsou stančena v rozpisu.
All graphics used in the exhibition proposal are carefully rectified. Graphic print codes are not included in the project.

AL-SYSTEM EXPO s.r.o.

Nádražní 90 373 12 Borovany

ZEMĚ ŽIVITELKA 2016 25.8.-30.8.2016 Čes.Budějovice hall T1 / Stand No.: xx

zem-als-160714A-zem-v5

Date: 14.7.2016

MZE -RYBÁŘI

110 sqm

EXPDESIGN Ing. Petr Štěpánek © 2016. All Rights Reserved



PERSPECTIVE



Tento projekt je ucelový výkres pro akce uvedené v rozpisu.
This project is designed exclusively for the event stated in the label.
Všechna grafika použita v návrhu expozice je pečlivě orientovaná. Grafická data pro tento návrh součástí projektu.
All graphics used in the exposition proposal are meticulously indicative. Graphic data are not included in the project.

AL-SYSTEM EXPO s.r.o.

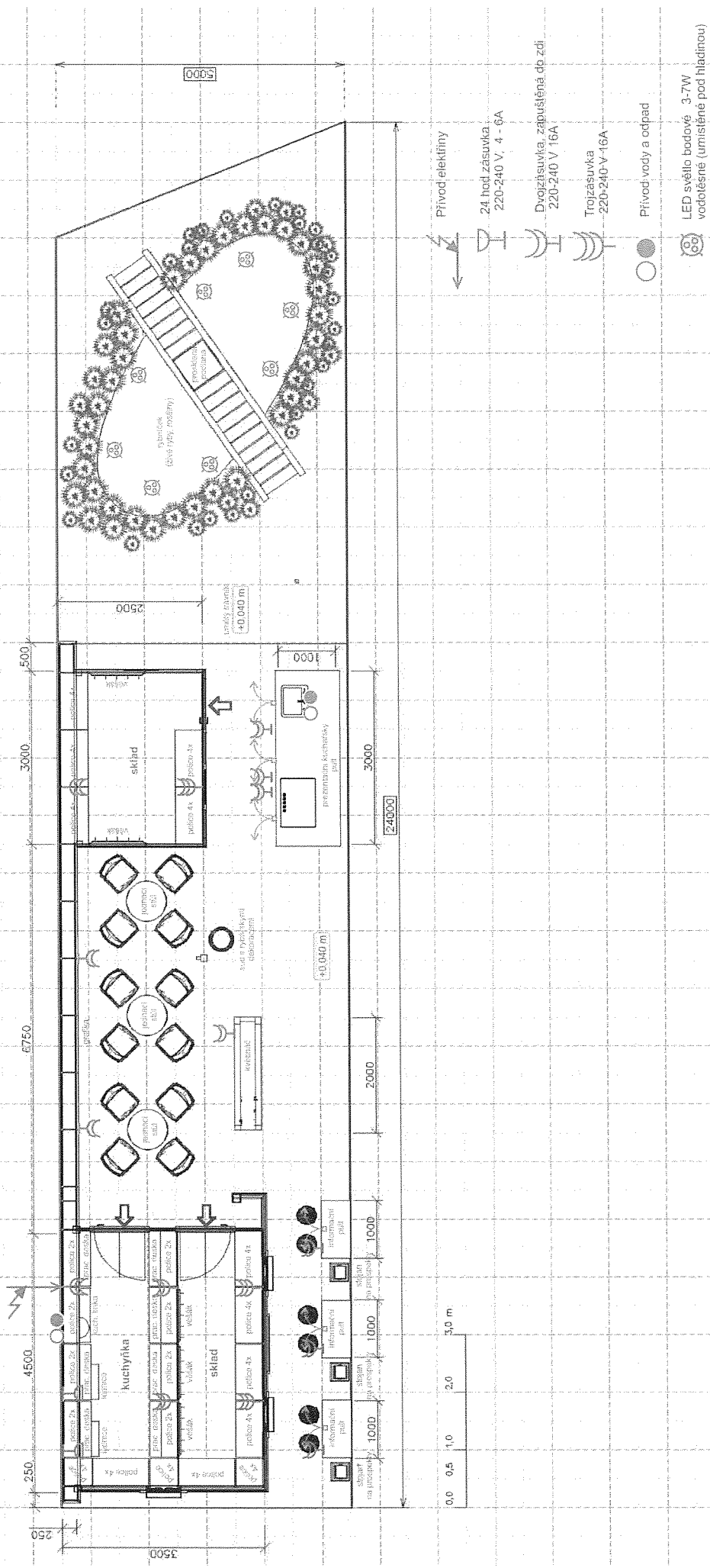
Nádražní 90 373 12 Borovany

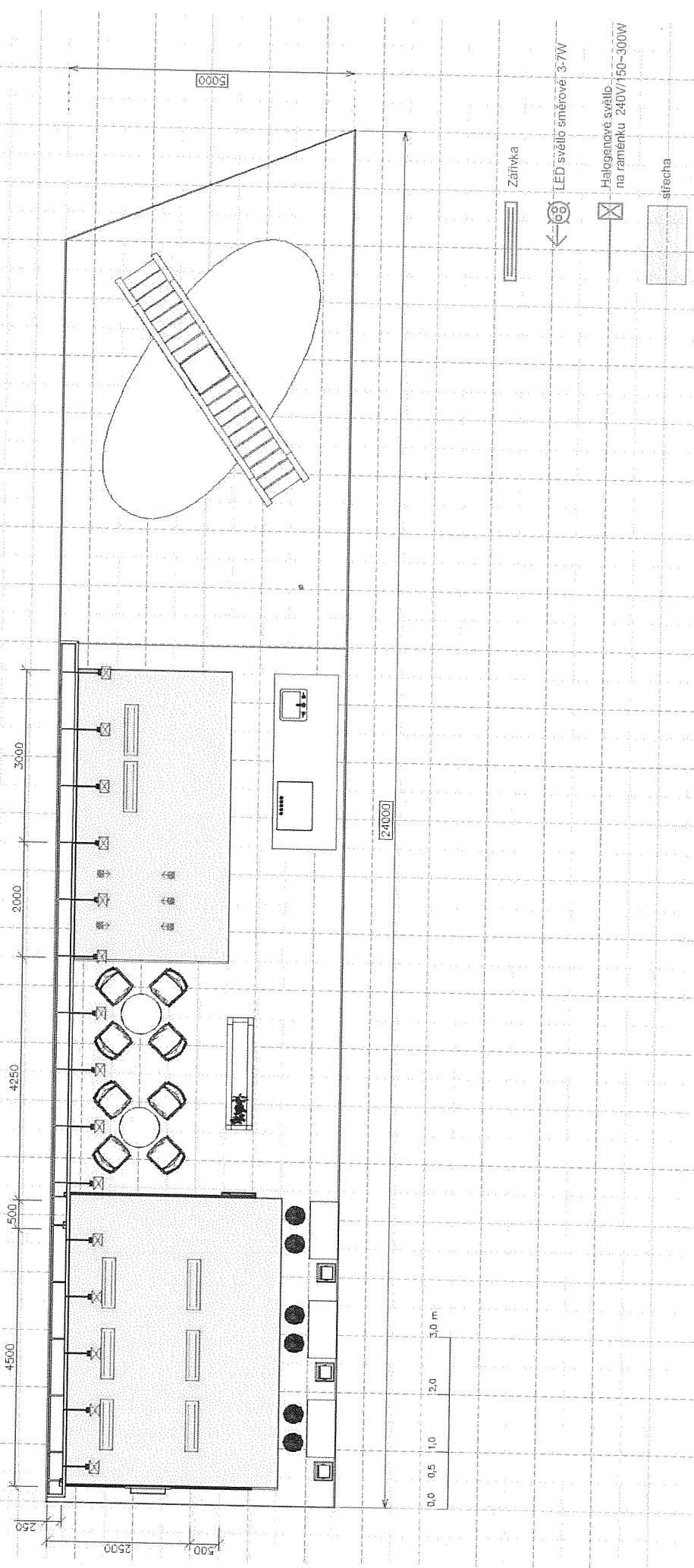
ZEMĚ ŽIVITELKA 2016 25.8.-30.8.2016 Čes.Budějovice hall T1 / Stand No.: xx

zem-als-160714A-zem-vs

MZE-RYBÁŘI

EXPODESIGN Ing. Petr Šopušek © 2017





Tento projekt je uřazen výhradně pro akci uvedenou v rozpisu.
 This project is designed exclusively for the event stated in the notice.
 Všechny grafika použita v návrhu expozice je pouze orientační. Grafická data pro finální řešení součástí projektu.
 All graphics used in the exhibition proposal are merely indicative. Graphic data for final solution included in the project.

AL-SYSTEM EXPO s.r.o.

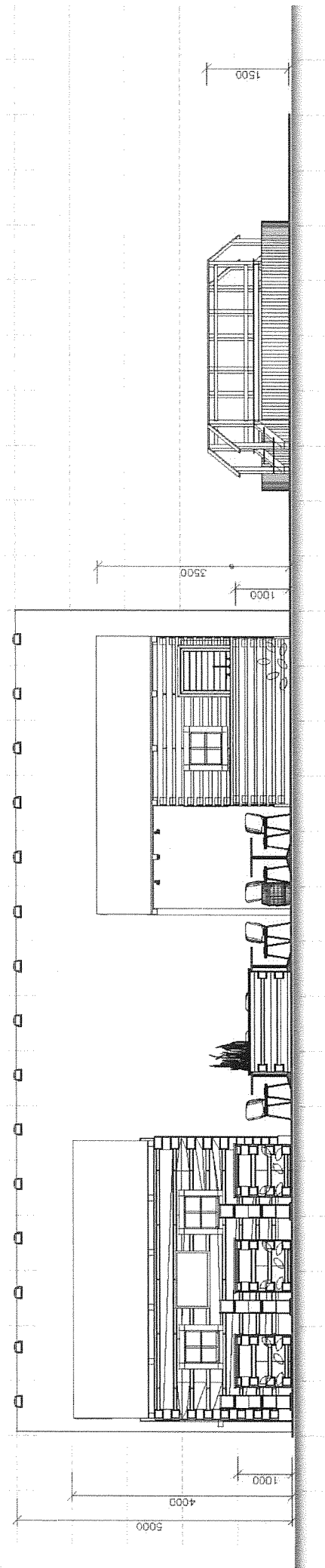
Nádražní 90 373 12 Borovany

ZEMĚ ŽIVITELKA 2016 25.8.-30.8. 2016 Čes. Budějovice hall T1 / Stand No. xx

Date: 14.7.2016

zem-als-160714A-zem-vs

MZE-RYBÁŘI



Tento projekt je uctivě vyhrazen jen akce uvedené v rozpisu.

This project is designed exclusively for the event stated in the brief.

Všechna grafika použita v návrhu, zejména je počta sponzorská. Grafická úprava pro tisk nejsou součástí projektu.

All graphics used in the exhibition proposal are merely indicative. Graphic print data are not included in the project.

AL-SYSTEM EXPO s.r.o.

Nádražní 90 373 12 Borovany

ZEMĚ ŽIVITELKA 2016 25.8.-30.8. 2016 Čes.Budějovice hall T1 / Stand No.: XX

zem-als-160714A-zem-vs

Date: 14.7. 2016

MZE -RYBÁŘI

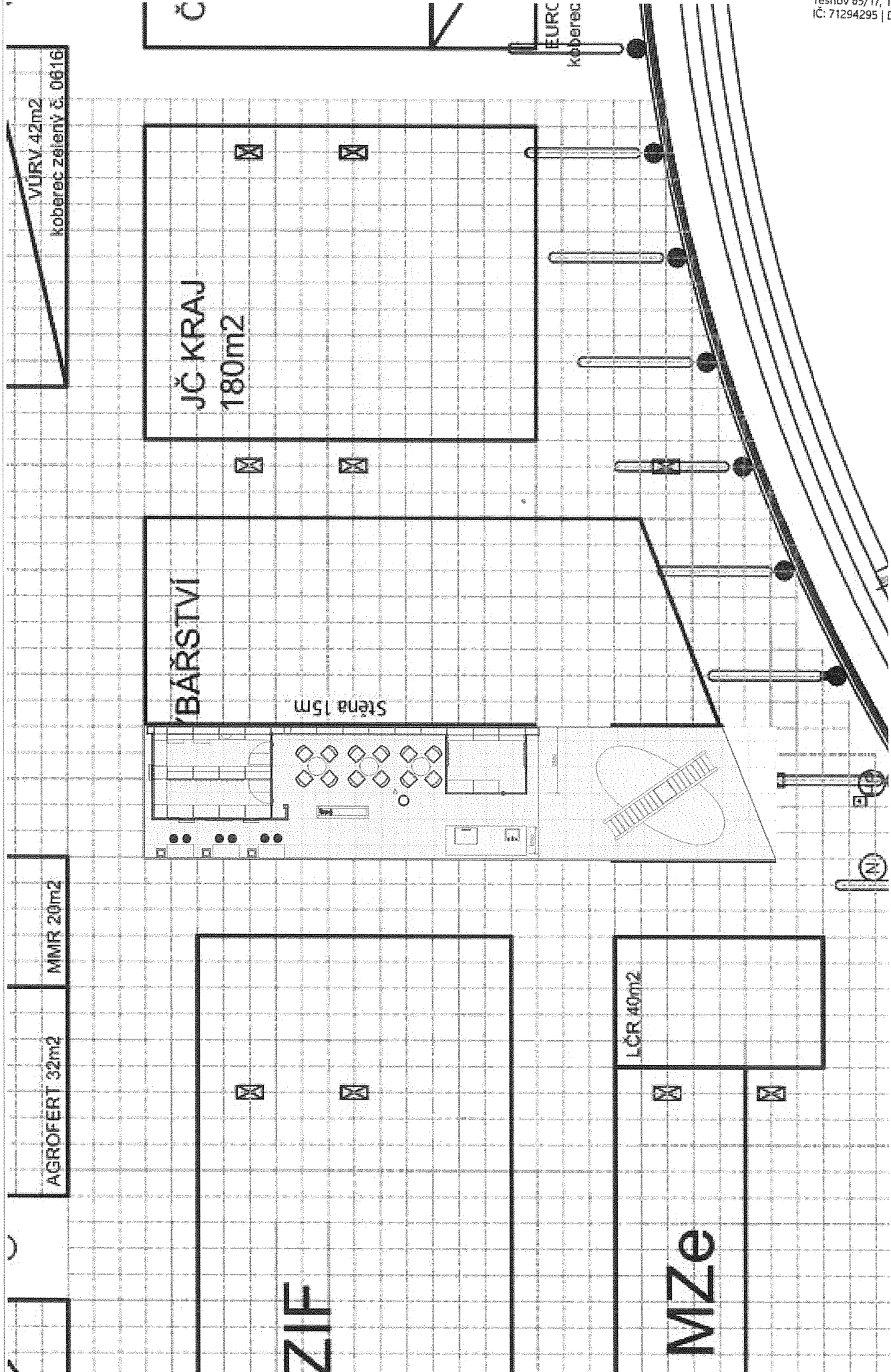
110 sqm

EXPDESIGN Ing. Petr Šupčák © 2016. All Rights Reserved



ZAFŘIŽENÍ SLUŽEB
MINISTERSTVA ZEMĚDĚLSTVÍ
Zařízení služeb MZe s.p.o.
Těšnov 65/17, 110 00 Praha 1
IČ: 71294295 | DIČ: CZ71294295

STAND LOCATION



Tento projekt je státní výtvarnou soutěží
This project is a state-sponsored competition
Všechna grafika použita v návrhu odpovídá požadavkům soutěžního předpisu
All graphics used in the expression proposal are in accordance with the competition rules

AL-SYSTEM EXPO s.r.o.

ZEMĚ ŽIVITELKA 2016 25.8.-30.8.2016 Čes.Budějovice hall T1 / Stand No.: xx

zem-als-160714A-zem-vs

Date: 14.7.2016

Nadražní 90 373 12 Borovany

MZE - RYBE

EXPDESIGN Ing. Petr Štěpánek © 2016. All Rights Reserved