

OBCHODNÍ PODMÍNKY

Kupní smlouva

uzavřená dle ust. § 2079 a násl. zák. č. 89/2012 Sb., občanského zákoníku

Kupující: **Nemocnice Znojmo, příspěvková organizace**
Se sídlem: MUDr. Jana Janského 11, 669 02 Znojmo
Zastoupený: MUDr. Martinem Pavlíkem, Ph.D., EDIC, DESA, ředitelem
Právní forma: příspěvková organizace
IČ: 00092584
DIČ: CZ00092584
Bankovní spojení: [REDAKCE]
Číslo účtu: [REDAKCE]
Zapsán: Obchodním rejstříku vedeném Krajským soudem v Brně, oddíl Pr, vložka 1229

na straně jedné (dále jen „**kupující**“)

a

Prodávající: **SNT Plus s.r.o.**
Se sídlem: Novodvorská 994/138, 142 00 Praha 4
Zastoupený: Ing. Ludvíkem Tótem, jednatelem
Právní forma: společnost s ručením omezeným
IČ: 25701576
DIČ: CZ25701576
Bankovní spojení: [REDAKCE]
Číslo účtu: [REDAKCE]
Zapsán: Obchodní rejstřík vedený Městským soudem v Praze, oddíl C, vložka 62478
(vyplní dodavatel)

na straně druhé (dále jen „**prodávající**“)

prodávající a kupující dále také jako „**smluvní strany**“
nebo jednotlivě jako „**smluvní strana**“

tímto uzavírají tuto kupní smlouvu v souladu s ustanovením § 2079 a násl. zákona č. 89/2012 Sb., občanský zákoník, v platném a účinném znění (dále jen „**občanský zákoník**“), jako výsledek poptávky OO/12/2023 nazvané „**Sestava Lumify**“.

(dále jen „poptávka“).

I. Předmět smlouvy

1. Předmětem této smlouvy je závazek prodávajícího odevzdat kupujícímu sestavu Lumify včetně příslušenství dle specifikace uvedené v příloze 1 této smlouvy (dále jen „zařízení“ nebo „předmět plnění“) a umožnit kupujícímu nabýt k němu ve smyslu ust. § 27 odst. 6 zákona č. 250/2000 Sb., o rozpočtových pravidlech územních rozpočtů, vlastnické právo ve prospěch svého zřizovatele, kterým je Jihomoravský kraj, IČ 70888337, sídlem Žerotínovo nám. 449/3, 601 82 Brno.
2. Součástí předmětu plnění je rovněž montáž zařízení, uvedení zařízení do provozu, instalace a instruktáž obsluhy včetně zajištění dopravy do místa určení, předvedení funkčnosti a zaškolení obsluhujícího personálu, poskytování bezplatného záručního servisu, likvidace obalů a odpadu.
3. Součástí předmětu plnění je předání návodu na obsluhu v českém jazyce, prohlášení o shodě, příslušná dokumentace dle zákona č. 375/2022 Sb. o zdravotnických prostředcích a diagnostických zdravotnických prostředcích in a MDR a ostatní doklady nutné pro provozování zařízení.
4. Prodávající se zavazuje, že kupujícímu předá protokol o instruktáži obsluhy a doklad o likvidaci obalů a odpadu.
5. Zařízení musí být nové, nepoužité, nerepasované, nepoškozené, plně funkční, v nejvyšší jakosti poskytované výrobcem zboží a spolu se všemi právy nutnými k jeho řádnému a nerušenému nakládání a užívání kupujícím.
6. Prodávající prohlašuje, že předmět plnění dle této smlouvy je zcela v souladu s požadavky kupujícího uvedenými v zadávací dokumentaci veřejné zakázky a že je výlučným vlastníkem zařízení, že na zařízení nevážnou žádná práva třetích osob a že není dána žádná překážka, která by mu bránila se zařízením podle této smlouvy disponovat. Prodávající prohlašuje, že zařízení nemá žádné vady, které by bránily jeho použití ke sjednaným či obvyklým účelům.
7. Kupující se zavazuje zařízení převzít a zaplatit prodávajícímu níže uvedenou kupní cenu.

II. Kupní cena

1. Kupní cena za splnění této smlouvy prodávajícím je sjednána v souladu s cenou, kterou prodávající nabídl v rámci zadávacího řízení na veřejnou zakázku.
2. Kupní cena za sestavu Lumify včetně příslušenství, sonda Lumify **typ Lumify C5-2 výrobce Philips** , tablet **typ Galaxy tab S7 FE, výrobce Samsung** činí celkem: **190 000,- Kč bez DPH, tj. 229 900 ,- Kč vč. 21% DPH (včetně prodávající)**
3. V kupní ceně jsou zahrnuty veškeré náklady prodávajícího nezbytné pro řádné a včasné splnění celého předmětu této smlouvy, a to zejména clo, doprava do místa určení, instalace, uvedení do provozu, likvidace odpadu a obalů a instruktáže příslušných zaměstnanců, tj. techniků kupujícího a obsluhujícího personálu, potřebné doklady ke zboží, vstupní validace, a záruční servis a pravidelné technické prohlídky nařízené výrobcem dle zákona č. 375/2022 Sb. o zdravotnických prostředcích a diagnostických zdravotnických prostředcích in vitro (dále jen „**zákona o zdravotnických prostředcích**“), pokud se jedná o zdravotnickou techniku dle zákona o zdravotnických prostředcích, nebo pravidelné revize/prohlídky/validace v požadovaném intervalu (pokud jsou pro správnou funkci zařízení výrobcem či servisní organizací nařízeny nebo doporučeny, včetně měněných náhradních dílů), vše včetně vystavení protokolu a případný update software, to vše po dobu záruky bez povinnosti kupujícího platit prodávajícímu nad rámec sjednané kupní ceny.

III. Platební podmínky

1. Kupující se zavazuje zaplatit prodávajícímu kupní cenu bezhotovostním převodem na bankovní účet prodávajícího uvedený v této smlouvě na základě faktury vystavené prodávajícím po protokolárním předání a převzetí zařízení. Splatnost faktury činí 60 dnů od jejího prokazatelného doručení kupujícímu.
2. Prodávající se touto smlouvou zavazuje, že jím vystavená faktura bude obsahovat všechny náležitosti řádného daňového dokladu dle platné právní úpravy.
3. V případě, že účetní doklady nebudou mít odpovídající náležitosti, je kupující oprávněn zaslat je ve lhůtě splatnosti zpět prodávajícímu k doplnění, aniž se tak dostane do prodlení se splatností. Důvody vrácení sdělí kupující prodávajícímu písemně zároveň s vráceným daňovým dokladem. V závislosti na povaze závady je prodávající povinen daňový doklad včetně jeho příloh opravit nebo vyhotovit nový. Lhůta splatnosti počíná běžet znovu od opětovného doručení náležitě doplněných či opravených daňových dokladů.
4. V případě prodlení kupujícího s úhradou kupní ceny je prodávající oprávněn požadovat po kupujícím zaplacení úroků z prodlení ve výši 0,01% z dlužné částky za každý den prodlení.

IV. Termín plnění

1. Prodávající se zavazuje odevzdat zařízení dle podmínek sjednaných v čl. V. této smlouvy nejpozději do **60** kalendářních dnů od nabytí účinnosti této smlouvy.

V. Místo plnění

1. Zařízení bude odevzdáno na adrese sídle kupujícího, sklad SZM Nemocnice Znojmo.
2. Prodávající bude předem informovat kupujícího o přesném termínu předání zařízení, a to písemně nebo elektronicky tak, aby zpráva o odevzdání byla doručena kupujícímu nejméně 5 kalendářních dnů před odevzdáním zařízení.
3. Kontaktními osobami a odpovědnými zaměstnanci kupujícího jsou pro účely této smlouvy určeni:
za oddělení gynekologie
[REDAKCE]
za úsek zdravotnické techniky:
[REDAKCE]
4. Kontaktní osobou prodávajícího je pro účely této smlouvy určen [REDAKCE]
[REDAKCE] (vyplní prodávající).
5. Prodávající je povinen předem sdělit kupujícímu, které vybavení je nutné pro instalaci mít připravené v místě dodání zařízení, a jaký způsob součinnosti od kupujícího očekává k úspěšné instalaci zařízení a instruktáži příslušných osob.
6. Kupující se zavazuje poskytnout včas veškeré potřebné vybavení nutné pro instalaci zařízení a potřebnou součinnost při instalaci a instruktáži dle pokynů prodávajícího. Nemožnost provést instalaci z důvodů nedostatečné připravenosti pracoviště kupujícího má za následek prodloužení doby plnění uvedené v čl. IV. této smlouvy na dobu nezbytnou k vyřešení všech nedostatků.
7. Dodávka se považuje podle této smlouvy za splněnou, pokud:
 - zařízení bylo řádně předáno včetně příslušné dokumentace,
 - zařízení bylo nainstalováno, uvedeno do provozu, provedena vstupní validace (pokud je validace výrobcem nařízena nebo doporučena),
 - byla provedena instruktáž obsluhy, tj. techniků kupujícího a obsluhujícího personálu, dle zákona o zdravotnických prostředcích,

- zařízení bylo řádně předáno a převzato způsobem sjednaným níže.
- 8. Vlastnické právo k zařízení přechází z prodávajícího na kupujícího okamžikem převzetí zařízení kupujícím. Kupující není povinen převzít zařízení či jeho část, která je poškozena nebo která jinak nesplňuje podmínky dle této smlouvy.
- 9. Po dodání zařízení vystaví prodávající předávací protokol, který bude obsahovat níže uvedené náležitosti:
 - a) označení dodacího listu/předávacího protokolu a jeho číslo,
 - b) název a sídlo prodávajícího a kupujícího,
 - c) číslo kupní smlouvy,
 - d) označení dodaného a nedodaného zařízení a jeho množství a výrobní číslo,
 - e) datum dodání, instalace a instruktáže personálu,
 - f) stav zařízení v okamžiku jeho předání a převzetí,
 - g) jiné náležitosti důležité pro předání a převzetí dodaného zařízení.
- 10. Předávací protokol podepíše a opatří otisky razítek oprávnění zástupci obou smluvních stran, tj. statutární orgány nebo zaměstnanci či osoby, které budou pověřeny příslušným vedoucím zaměstnancem (statutárním orgánem) k realizaci tohoto smluvního vztahu (čl. V. odst. 3). Takto opatřený dodací list slouží jako doklad o řádném předání a převzetí zařízení.

VI. Záruční podmínky

1. Prodávající poskytuje kupujícímu záruku za jakost zařízení spočívající v tom, že zařízení, jakož i jeho veškeré části i jednotlivé komponenty, bude po záruční dobu způsobilé pro použití k ujednaným, případně jinak obvyklým účelům a zachová si ujednané, případně jinak obvyklé vlastnosti.
2. Záruční doba se sjednává v délce **5 let na Ultrazvuk Lumify C5-2 včetně kabelu a 2 roky na tablet Samsung Galaxy Tab S7 FE (vyplní prodávající)** měsíců ode dne převzetí zařízení kupujícím.
3. Záruční servis bude prodávající provádět bezplatně. Po dobu záruční doby provede prodávající nebo na vlastní náklad zajistí provedení pravidelných technických prohlídek nařízených výrobcem dle zákona o zdravotnických prostředcích, nebo pravidelné revize/prohlídky/validace (pokud jsou pro správnou funkci zařízení výrobcem či servisní organizací nařízeny nebo doporučeny, včetně měněných náhradních dílů), vše včetně vystavení protokolu a případný update softwaru, to vše po dobu záruky bez povinnosti kupujícího platit prodávajícímu nad rámec sjednané kupní ceny, a to v předepsaném intervalu **0 krát (vyplní prodávající)** ročně a následně nejpozději do **3 let (vyplní prodávající)** od provedení poslední předcházející pravidelné preventivní prohlídky/validace/revize. Prodávající prokazatelně písemně vyvolá jednání o termínu provedení prohlídky/validace/revize minimálně 1 měsíc před uplynutím termínu platnosti stávající prohlídky/validace/revize. Termín bude stanoven na základě vzájemné dohody ve lhůtě uvedené v tomto bodu výše. Vady musí kupující uplatnit u prodávajícího bez zbytečného odkladu poté, co se o nich dozví.
4. V případě výskytu záruční vady je prodávající povinen zajistit realizaci záručního servisu následující pracovní den po nahlášení vady kupujícím, a to v místě instalace či umístění zařízení, zjistit příčinu této vady a v co nejkratším termínu ji bezplatně odstranit.
5. Kupující má právo na úhradu nutných nákladů, které mu vznikly v souvislosti s uplatněním práv z vad. Prodávající se zavazuje v případě doby potřebné k odstranění závady přístroje delší než dva dny zajistit zapůjčení náhradního přístroje obdobných parametrů do doby odstranění závady.
6. Za záruční vady nebudou považovány ty vady, které byly způsobeny nesprávnou obsluhou nebo údržbou zařízení nebo úmyslným poškozením zařízení kupujícím nebo nepovolanou osobou, případně jakýmkoli jinými zásahy, jednáními nebo skutečnostmi nastalými na straně kupujícího.

Odstranění takto zjištěných vad bude provedeno za úplaty s cenou servisních služeb dle čl. VII odst. 2 této smlouvy.

7. Je-li vadné plnění podstatným porušením této smlouvy, má kupující právo na odstranění vady dodáním nového zařízení bez vady nebo dodáním chybějícího zařízení, na odstranění vady opravou zařízení, na přiměřenou slevu nebo na odstoupení od této smlouvy.
8. Práva kupujícího z vadného plnění tím nejsou dotčena a řídí se dle ust. § 2099 občanského zákoníku.

VII. Servis a školení po uplynutí záruční doby

1. Po uplynutí záruční doby bude prodávající u zařízení zajišťovat provádění
 - a) pravidelných servisních prohlídek /BTK + KEZ/, revizí a validací, pokud jsou pro správnou funkci zařízení výrobcem či servisní organizací nařízeny nebo doporučeny, případně se na jejich provádění vztahují právní předpisy, a to včetně vystavení příslušného protokolu.
 - b) servisní činnosti na základě dílčích objednávek kupujícího. V případě doby potřebné k odstranění závady přístroje delší než pět dnů bude zajištěno zapůjčení náhradního přístroje obdobných parametrů do doby odstranění závady. Délka záruky na provedené opravy je 6 měsíců od převzetí opraveného přístroje kupujícím.
 - c) instruktáže obsluhy zařízení na základě dílčích objednávek kupujícího.
2. Cena za provádění servisních prohlídek, revizí a validací dle odst. 1 písm. a) tohoto článku je stanovena paušální částkou a činí
 - v případě provádění BTK + KEZ **0,- Kč** bez DPH / 1 BTK či KEZ.
 - v případě provádění revize **500 Kč bez DPH** / 1 revize.
 - v případě provádění validace **0 Kč bez DPH** / 1 validace.

Cena za provádění servisních služeb dle odst. 1 písm. b) tohoto článku je stanovena hodinovou sazbou ve výši **1 100 Kč bez DPH** / 1 hod.

Cena za provádění instruktáže obsluhy zařízení dle odst. 1 písm. c) tohoto článku je stanovena paušální částkou a činí **2 200 Kč bez DPH** / 1 instruktáž bez ohledu na počet školených osob.

3. Pro fakturaci se přiměřeně použijí ust. čl. III. této smlouvy.

VIII. Odstoupení od smlouvy

1. Kterákoli smluvní strana může od této smlouvy odstoupit, pokud zjistí podstatné porušení této smlouvy druhou smluvní stranou.
2. Pro účely této smlouvy se za podstatné porušení smluvních povinností považuje takové porušení, u kterého smluvní strana porušující smlouvu měla nebo mohla předpokládat, že při takovémto porušení smlouvy, s přihlédnutím ke všem okolnostem, by druhá smluvní strana neměla zájem smlouvu uzavřít; zejména:
 - prodlení s úhradou kupní ceny nebo její části delším 30 kalendářních dnů po termínu splatnosti faktury;
 - prodlení prodávajícího s dodáním předmětu plnění dle této smlouvy delším než 30 kalendářních dnů od sjednaného termínu dodání;
 - zařízení nebude možné kupujícím během záruční doby užívat po dobu delší 30 kalendářních dnů;

- prodávající nesplní řádně a včas svůj závazek zapůjčit náhradní přístroj v případě odstraňování záruční vady po dobu delší jak 2 dny, tj. do doby odstranění vady
 - jestliže prodávající ujistil kupujícího, že zařízení má určité vlastnosti, zejména vlastnosti kupujícím výslovně vymíněné, anebo že nemá žádné vady, a toto ujištění se následně ukáže nepravdivým;
 - nemožnost odstranění vady dodaného zařízení; nebo
 - v případě, že se kterékoliv prohlášení prodávajícího uvedené v této smlouvě ukáže jako nepravdivé.
3. Odstoupení od této kupní smlouvy musí mít písemnou formu, musí v něm být přesně popsán důvod odstoupení, podpis odstupující smluvní strany, jinak je odstoupení od této kupní smlouvy neplatné. Tato smlouva zaniká ke dni doručení oznámení odstupující smluvní strany o odstoupení druhé smluvní straně.
 4. Odstoupení od této smlouvy se nedotýká práva na náhradu škody vzniklého z porušení smluvní povinnosti, práva na zaplacení smluvní pokuty a úroku z prodlení, ani ujednání o způsobu řešení sporů a volbě práva.

IX. Odpovědnost za škodu

1. Prodávající je povinen nahradit kupujícímu v plné výši újmu, která kupujícímu vznikla vadným plněním nebo jako důsledek porušení povinností a závazků prodávajícího dle této smlouvy.
2. Prodávající uhradí kupujícímu náklady vzniklé při uplatňování práv z odpovědnosti za vady.
3. Nebezpečí škody na předmětu plnění přechází na kupujícího předáním a převzetím předmětu plnění kupujícímu.

X. Sankce

1. Pro případ prodlení prodávajícího s termínem plnění uvedeným v článku IV. této smlouvy, se prodávající zavazuje uhradit kupujícímu smluvní pokutu ve výši 0,01% z kupní ceny včetně DPH uvedené v čl. II této smlouvy, a to za každý i započatý den prodlení.
2. Pro případ prodlení kupujícího s úhradou kupní ceny, se kupující zavazuje uhradit prodávajícímu smluvní úrok z prodlení ve výši 0,01% z dlužné částky za každý den prodlení.
3. Uplatněním práv z vad či uplatněním smluvních pokut není dotčeno právo na náhradu újmy v plné výši. Smluvní pokutu je kupující oprávněn započíst oproti pohledávce prodávajícího.
4. Pro výpočet smluvní pokuty určené procentem je rozhodná celková kupní cena včetně DPH.
5. Smluvní pokuta je splatná do 30 dnů ode dne doručení výzvy k jejímu zaplacení. Dnem splatnosti se rozumí den připsání příslušné částky na účet kupujícího.

XI. Sociální a environmentální odpovědnost, inovace

1. Kupující požaduje, aby prodávající a jeho poddodavatelé realizovali předmět této smlouvy v souladu s mezinárodními úmluvami týkajícími se organizace práce (ILO) přijatými Českou republikou.
2. Prodávající se zavazuje dodržovat minimálně následující základní pracovní standardy:
 - Úmluva č. 87 o svobodě sdružování a ochraně práva organizovat se
 - Úmluva č. 98 o právu organizovat se a kolektivně vyjednávat
 - Úmluva č. 29 o nucené práci

- Úmluva č. 105 o odstranění nucené práce
 - Úmluva č. 138 o minimální věku
 - Úmluva č. 182 o nejhorších formách dětské práce
 - Úmluva č. 100 o rovnosti v odměňování
 - Úmluva č. 111 o diskriminaci v zaměstnání a povolání
 - Úmluva č. 155 o bezpečnosti a zdraví pracovníků a pracovním prostředí
3. Prodávající a jeho poddodavatelé jsou odpovědní za zajištění toho, aby všichni zaměstnanci pracující na realizaci této smlouvy měli zákonné právo pracovat v České republice a že jejich zaměstnání bude v souladu se zákonem 262/2006 Sb., zákoník práce.
 4. Prodávající a jeho poddodavatelé musí zajistit rovnost a spravedlivé a důstojné zacházení se všemi jejich zaměstnanci, přičemž budou podporovat rozmanitost, inovace a spravedlivě oceňovat své zaměstnance. Diskriminace zaměstnanců jakéhokoli druhu je přísně zakázána.
 5. Veškerý nábor zaměstnanců bude prodávající provádět systematicky s cílem respektovat v maximální možné míře preferenci Kupujícího poskytnout zaměstnání vhodných kvalifikovaných místních uchazečů tam, kde to bude možné. Prodávající se současně zavazuje, že nebude nabízet žádné nabídky zaměstnání stávajícím zaměstnancům kupujícího. Dále se předpokládá, že prodávající a jeho poddodavatelé respektují základní lidská práva, včetně plnění Všeobecné deklarace Lidských práv a Evropské úmluvy o lidských právech.
 6. Pokud se kupující dozví, že prodávající nebo jeho poddodavatelé nesplňují výše uvedená nařízení, je prodávající povinen tyto nedostatky napravit a dokončit plnění dle smlouvy v souladu s těmito požadavky. Jakékoli potenciální náklady spojené s touto povinností jsou nákladem prodávajícího.
 7. Prodávající se zavazuje v maximální možné míře při realizaci předmětu této smlouvy dodržovat principy sociálně odpovědného zadávání, environmentálně odpovědného zadávání a inovací. Prodávající se v tomto smyslu zavazuje dodržovat veškeré pracovněprávní předpisy, předpisy týkající se bezpečnosti a ochrany zdraví při práci, jakož i předpisy související s ochranou životního prostředí. V případě zjištění porušení této povinnosti bude ze strany kupujícího uplatněna sankce ve výši 50.000,- Kč, a to za každý jednotlivý případ takového porušení.

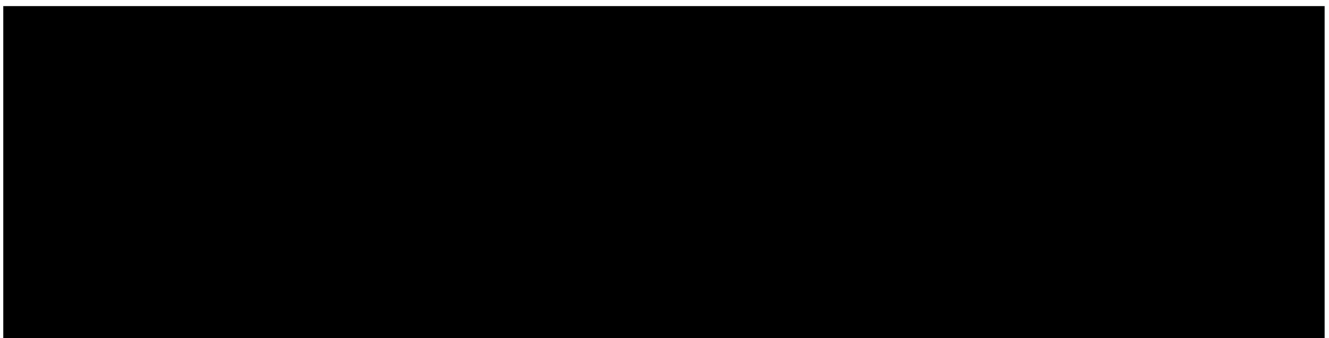
XII. Závěrečná ustanovení

1. Tato smlouva nabývá platnosti okamžikem jejího podpisu poslední smluvní stranou a účinnosti dnem uveřejnění v registru smluv podle zákona č. 340/2015 Sb.
2. Prodávající je dle ustanovení § 2 písm. e) zákona č. 320/2001 Sb., o finanční kontrole ve veřejné správě a o změně některých zákonů (zákon o finanční kontrole), ve znění pozdějších předpisů, osobou povinnou spolupůsobit při výkonu finanční kontroly prováděné v souvislosti s úhradou zboží nebo služeb z veřejných výdajů.
3. Prodávající je povinen archivovat originální vyhotovení smlouvy, její dodatky, originály účetních dokladů a dalších dokladů vztahujících se k realizaci předmětu této smlouvy po dobu 10 let od zániku závazku vyplývajícího ze smlouvy.
4. Práva vzniklá z této smlouvy nesmí být postoupena bez předchozího písemného souhlasu druhé smluvní strany. Za písemnou formu nebude pro tento účel považována výměna e-mailových, či jiných elektronických zpráv.
5. Tato smlouva je uzavřena podle práva České republiky. Ve věcech výslovně neupravených touto smlouvou se smluvní vztah řídí zákonem č. 89/2012 Sb., občanský zákoník, v účinném znění.
6. Smluvní strany na sebe přebírají nebezpečí změny okolností v souvislosti s právy a povinnostmi smluvních stran vzniklými na základě této smlouvy. Smluvní strany vylučují uplatnění ustanovení

- § 1765 odst. 1 a § 1766 občanského zákoníku na svůj smluvní vztah založený touto smlouvou.
7. Nevymahatelnost nebo neplatnost kteréhokoli ustanovení této smlouvy neovlivní vymahatelnost nebo platnost této smlouvy jako celku, vyjma těch případů, kdy takové nevymahatelné nebo neplatné ustanovení nelze vyčlenit z této smlouvy, aniž by tím pozbyla platnosti. Smluvní strany se pro takový případ zavazují vynaložit v dobré víře veškeré úsilí na nahrazení takového neplatného nebo nevymahatelného ustanovení vymahatelným a platným ustanovením, jehož účel v nejvyšší možné míře odpovídá účelu původního ustanovení a cílům této smlouvy.
 8. Smluvní strany si nepřejí, aby nad rámec výslovných ustanovení této smlouvy byla jakákoliv práva a povinnosti dovozovány z dosavadní či budoucí praxe zavedené mezi smluvními stranami či zvyklostí zachovávaných obecně či v odvětví týkajícím se předmětu plnění této smlouvy, ledaže je ve smlouvě výslovně sjednáno jinak. Vedle shora uvedeného si smluvní strany potvrzují, že si nejsou vědomy žádných dosud mezi nimi zavedených obchodních zvyklostí či praxe.
 9. Smluvní strany souhlasí se zveřejněním této smlouvy, případných dodatků uzavřených k této smlouvě a dalších smluv na tuto smlouvu navazujících podle zákona 340/2015 Sb. o registru smluv v centrálním registru smluv a s poskytnutím informací o smlouvě v rozsahu stanoveném zákonem o svobodném přístupu k informacím. Uveřejnění v registru smluv včetně uvedení metadat provede Nemocnice Znojmo.
 10. Změna nebo doplnění smlouvy může být uskutečněna pouze písemným dodatkem k této smlouvě podepsaným oběma smluvními stranami.
 11. Smlouva bude vyhotovena ve dvou vyhotoveních, z nichž každá smluvní strana obdrží po jednom exempláři.
 12. Nedílnou součástí této smlouvy jsou její přílohy:
Příloha č. 1 – Specifikace a ceník zboží

V Praze dne: /viz el. podpis/

Ve Znojmě dne:



**Pravidla pro připojení nových technologií, vzdálenou správu atd.
Odbor informačních technologií (OIT) Nemocnice Znojmo
Verze 7 - 12. 12. 2022**

Níže uvedená pravidla Nemocnice Znojmo (dále jen Zadavatel) vycházejí z principu rovného zacházení s dodavateli, hospodárného nakládání prostředků a zejména kybernetické bezpečnosti Nemocnice Znojmo.

Obecná pravidla:

- Technologie musí být dodána jako samostatně funkční celek, veškeré pro chod zařízení potřebné komponenty jako je například HW, SW, middle-ware, licence, SQL databáze a podobně dodá Dodavatel jako součást dodávky
- Instalované technologie nebudou mít přístup na Internet, s výjimkou vzdálené správy, bude-li požadována
- Instalované technologie budou odděleny od vnitřních počítačových sítí Zadavatele, jedinou výjimkou může být přístup k (vazba na) LIS, NIS či PACS, bude-li požadován a předem dohodnut
- Instalovaným technologiím nebude umožněn přenos dat přes Wi-Fi
- V rámci dodávek není možné instalovat Wi-Fi AccessPointy, ani provozovat Wi-Fi komunikaci
- U instalace technologie musí být vždy přítomen pracovník OIT Zadavatele. Termín instalace musí být dohodnut s pracovníky OIT Zadavatele alespoň 3 pracovní dny předem
- Bude-li součástí dodávky nestandardní technologie, např. HW USB klíč, bude tato technologie (zařízení) provozována plně v režii dodavatele.
- Servery Dodavatelů je možno umístit do nemocniční serverovny, v takovém případě musí být splněny následující podmínky:
 - server musí být výhradně typu RACK mount, dodávka včetně lyžin a kabeláží
 - přístup pracovníků Dodavatele k serveru jen po předchozí dohodě s pracovníky OIT, pouze v pracovní dny, mimo tuto dobu jen výjimečně
 - server bude mít k dispozici 1x 10/100/1000 Base-T port, RJ-45.
 - server musí podporovat vzdálené KVM, k serveru nebude připojen monitor, klávesnice, myš
 - k serveru bude dodáno prohlášení o instalovaném SW a licencích
- Instalace technologie nesmí generovat na straně Zadavatele významné vícenáklady. Pokud bude hrozit vznik významných vícenákladů, bude dodavatel před jejich vznikem osloven a bude mu navržen způsob jeho finanční spoluúčasti na těchto nákladech.
- Technologie musí být dodána jako samostatně funkční celek, bude-li součástí dodávky switch, router atp, budou s předstihem před instalací přesně definovány jednotlivé požadavky na propojení (LAN, IS, vzdálená správa atp.)
- Pracovníci Zadavatele vyhodnotí veškeré požadavky IT dodavatele z pohledu kybernetické bezpečnosti. Vyhradují si právo neumožnit komunikaci zastaralými, nebezpečnými, či jinak rizikovými protokoly. Zejména nesmí být použity protokoly přenášející data neautentizovaně či nešifrovaně. Použití protokolů Telnet, Server Message Block (SMB, Samba, CIFS, Microsoft file sharing, NTLM) a podobně je nepřípustné. Přenosy ("sdílení") souborů lze řešit kupříkladu pomocí OpenSSH, který je standardní součástí MS Windows.

Bude-li součástí dodávky počítač (PC)

- Musí být předem domluvena jeho instalace s pracovníky OIT
- Veškerý instalovaný SW musí být legální, plně zalicencován

Bude-li součástí dodávky SW

- Dodavatel doloží legálnost veškerého instalovaného SW.
- V předávacím protokolu technologie bude instalovaný SW uveden, budou přiloženy potřebné licenční doklady
- Dodavatel si na svoje náklady zajistí veškerý HW, potřebný pro běh tohoto SW.

Bude-li dodavatelem požadováno připojení k počítačové síti LAN Nemocnice Znojmo

- Dodavateli bude poskytnuta 1x zásuvka LAN RJ-45, připojení technologie je možné metalickým kabelem, standard 100BASE-TX nebo 1000BASE-T. Jiné připojení možné po předchozí dohodě.
- Pokud nebude v místě instalace zásuvka k dispozici, bude realizována pracovníky zadavatele po předchozí dohodě s dodavatelem, případně vzniklé náklady hradí dodavatel.
- Jiné připojení možné po předchozí dohodě.
- Zařízení dostane jednu vnitřní neveřejnou pevnou IP adresu nebo jednu neveřejnou dynamickou (DHCP) adresu
- Komunikace výhradně protokolem IPv4, protokol IPv6 musí být vypnut

Bude-li požadováno připojení k Informačním systémům nemocnice

- Musí být splněny podmínky připojení k LAN
- Náklady na připojení (licence, ovladače atp) nese v plné výši dodavatel
- Vícenáklady, jež by vznikly na straně Zadavatele (např. nutná úprava NIS, LIS či PACS) hradí Dodavatel. Jedná se například o poplatek za připojení technologie do informačního systému, licence SW, potřebný HW, práce a podobně.
- Technologie, respektive k PACS připojované zařízení, musí splňovat normu DICOM v3

Bude-li dodavatelem požadována vzdálená správa, musí tato splňovat následující pravidla:

- Zařízení nebude mít přístup na Internet, s výjimkou umožnění vzdálené správy přes Internet
- Vzdálená správa bude umožněna jen takovým způsobem, kdy TCP/IP spojení navazuje zařízení z vnitřní sítě Zadavatele (dále jen LAN)
- Navázání spojení bude z LAN umožněno jen na vybranou cílovou IP adresu, případně množinu adres (seznam adres dodá Dodavatel)
- Navázání spojení bude z LAN umožněno jen na vybraný cílový port, případně množinu portů (seznam portů dodá Dodavatel)
- Přístup na vzdálenou správu z LAN bude umožněn jen z vybrané IP adresy nebo konkrétní množiny adres
- V případě použití systému TeamViewer je dodavatel povinen použít dvoufázovou autentizaci
- Dodavatel je při používání vzdálené správy dodržovat pravidla GDPR, obecně platná pravidla kyberbezpečnosti a doporučení NÚKIB.

PHILIPS LUMIFY

Mobilní ultrazvuk



Základní parametry

- dynamický rozsah minimálně 170 dB,
- min. 5 letá záruka na dodávané sondy s automatickou bezplatnou aktualizací SW revizí, bez nutnosti licence
- možnost současného vyšetření na všech nabízených sondách,
- možnost provozu /vyšetření/ bez nutnosti dobíjet zařízení min. 5,5 hodin
- SW pro Android i iOS

Přístroj obsahuje min. následující zobrazovací módy

- B mode na základních frekvencích i pomocí THI,
- barevné mapování,
- pulzní doppler s automatickou optimalizací a měřením
- M-mode,
- compoundní zobrazování,
- speckle reduction,
- automatická úprava celkové zisku i TGC,
- software pro zvýraznění jehly

Správa dat

- možnost ukládání patientských dat do vnitřní databáze přístroje,
- možnost načítání patientských dat pomocí čárového kódu,
- export dat v DICOM formátu pomocí WiFi,
- možnost odesílání uložených patientských dat v PC formátech pomocí emailového klienta.

Vozík pro uchycení a převoz

- transportní vozík s výškovou stavitelností uchycení displeje a s odkládacím prostorem pro spotřební materiál,

- odpojení přístroje od vozíku musí být možné bez použití jakýchkoliv nástrojů /šroubováků, klíčů apod./,

Zobrazovací displej

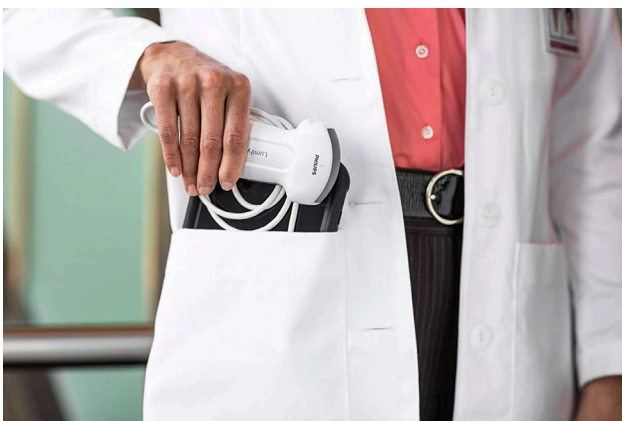
- Samsung Galaxy Tab S7 FE se zobrazovací displej minimálně 12,4“ palců a HD rozlišením (2560x 1600 pixelů)

Požadovaná ultrazvuková sonda

- konvexní sonda
 - minimálním frekvenční rozsah 2-5 MHz,
 - velikost FOV min. 65°,
 - min. zobrazovací módy – 2D, THI, barevný doppler, speckle reduction
 - váha do 140 gramů

Obsah balení

- Originální brašna Philips
- 1x sonda C5-2
- 1x Propojovací kabel USB-C k sondě
- 1x tablet Samsung Galaxy Tab S7 FE



(doplň prodávající)

Cenová nabídka č.: MH-23-066

Dodavatel
SNT Plus s.r.o.
Novodvorská 994
142 21 Praha 4

IČO: 25701576
DIČ: CZ25701576

Odběratel
Nemocnice Znojmo
MUDr. Jana Janského 11
669 02 Znojmo

IČO: 00092584
DIČ: CZ00092584

Popis:

Lumify ultramobilní ultrazvukový přístroj. Cenová nabídka obsahuje:
1x Philips Lumify konvexní sonda C5-2 - frekvenční rozsah sondy 2-5 MHz
1x Tablet - zobrazovací displej Samsung Galaxy Tab
1x brašna pro komfortní přenos přístroje i tabletu
1x kabel na propojení sond s tabletem (USB-C)

Není potřeby nabíjecích pouzder
doba použití minimálně 6 hodiny skenování bez nutnosti nabíjení
kabel USB-C pro co nejkvalitnější zobrazování a minimální latenci obrazu

Záruka:

Dodací lhůta: 4-6 týdnů

Položka	Popis	Množ.	Jednotk. cena	Cena bez DPH	DPH	Cena s DPH
FUS6881	Lumify C5-2 Bundle	1	176 000,00	176 000,00	36 960,00	212 960,00 CZK
laetablet	Tablet Samsung Galaxy Tab	1	14 000,00	14 000,00	2 940,00	16 940,00 CZK
				190 000,00	39 900,00	229 900,00 CZK

DPH (%)	Základ DPH	DPH	Celkem s DPH
21%	190 000,00	39 900,00	229 900,00 CZK
Celkem:	190 000,00	39 900,00	229 900,00 CZK