

SMLOUVA O DÍLO **Revitalizace Keply – PD, AD**

dle ustanovení § 2586 a násl. zákona č. 89/2012 Sb., občanský zákoník,
ve znění pozdějších předpisů (dále jen „občanský zákoník“)

Lesy České republiky, s.p.

se sídlem Přemyslova 1106/19, Nový Hradec Králové, 500 08 Hradec Králové

IČO: 421 96 451

DIČ: CZ42196451

zapsaný v obchodním rejstříku vedeném Krajským soudem v Hradci Králové, oddíl AXII,
vložka 540

zastoupený: Ing. Martinem Poláčkem vedoucím Správy toků oblast povodí Vltavy na základě
pověření dle Základní směrnice 2/2023 Podpisový řád

ve věcech technických jedná: Ing. Miroslav Lubas, technik vodního hospodářství,

tel.: 725 257 983, e-mail: miroslav.lubas@lesycr.cz

Petr Mikeš, správce toků,

tel.: 725 627 902, e-mail: petr.mikes@lesycr.cz

bankovní spojení: Komerční banka, a.s., pobočka Hradec Králové

číslo účtu: 26300511/0100

(dále jako „objednatel“) na straně jedné

a

Martin Dobeš s.r.o.

se sídlem Pod Labuťkou 263/16, 180 00 Praha 8 – Libeň

korespondenční adresa: K Ousuší 85, 252 17 Chýnice

IČO: 496 86 623

DIČ: CZ49686623

zapsaná v obchodním rejstříku vedeném Městským soudem v Praze, oddíl C vložka 23636

zastoupená: Ing. Martinem Dobešem, jednatelem

tel.: 605 256 517, email: dobes.rybníky@gmail.com

bankovní spojení: Česká spořitelna, a.s.

číslo účtu: 1929843319/0800

(dále jako „zhotovitel“) na straně druhé

(objednatel a zhotovitel dále též společně jako „smluvní strany“ a každý jednotlivě jako „smluvní strana“)

uzavírají níže uvedeného dne, měsíce a roku tuto Smlouvu o dílo (dále jen „smlouva“):

I.

Předmět smlouvy

1. Zhotovitel se touto smlouvou zavazuje na svůj náklad a nebezpečí pro objednatele:

A) vypracovat PROJEKTOVOU DOKUMENTACI:

Dokumentace pro vydání společného povolení stavby v podrobnosti pro provádění stavby

(dále též „projektová dokumentace“ nebo „dokumentace“),

B) provádět AUTORSKÝ DOZOR PROJEKTANTA

nad souladem prováděné stavby s ověřenou (schválenou) projektovou dokumentací

(dále též „autorský dozor“ či „dozor“),

a to vše pro stavbu: „**Revitalizace Keply**“

na vodním toku: bezejmenném, číslo hydrologického pořadí: 1-08-01-0580,

IDVT: 10269005, 10245583, 10240106 , katastrální území: Kochánov III,

vše za podmínek stanovených příslušnými právními předpisy a technickými normami, správními akty a touto smlouvou (vše výše uvedené dále společně též „dílo“).

2. Projektová činnost bude provedena podle ustanovení § 159 zákona č. 183/2006 Sb., o územním plánování a stavebním řádu (stavební zákon), ve znění pozdějších předpisů, s odpovědností projektanta uvedeným ustanovením upravenou.
3. Rozsah, obsah a postup zpracování projektové dokumentace je dán vyhláškou č. 499/2006 Sb., o dokumentaci staveb, vyhláškou č. 503/2006 Sb., o podrobnější úpravě územního rozhodování, územního opatření a stavebního řádu; vyhláškou č. 183/2018 Sb., o náležitostech rozhodnutí a dalších opatření vodoprávního úřadu a o dokladech předkládaných vodoprávnímu úřadu, vše ve znění pozdějších předpisů, touto smlouvou včetně zadávacího listu projekčních prací, který je jako příloha č. 1 nedílnou součástí této smlouvy. Projektová dokumentace pro ohlášení a provádění stavby bude zpracována minimálně v rozsahu a obsahu dokumentace pro provádění stavby.
4. Projektová dokumentace bude splňovat technické požadavky dle vyhlášky č. 590/2002 Sb., o technických požadavcích pro vodní díla, dále dle vyhlášky č. 239/2017 Sb., o technických požadavcích pro stavby pro plnění funkcí lesa a vyhlášky č. 268/2009 Sb., o technických požadavcích na stavby, vše ve znění pozdějších předpisů.

5. Projektová dokumentace bude zpracována v podrobnostech umožňujících zadání a provádění stavby (dle zákona č. 134/2016 Sb., o zadávání veřejných zakázek, ve znění pozdějších předpisů, a dle vyhlášky č. 169/2016 Sb., o stanovení rozsahu dokumentace veřejné zakázky na stavební práce a soupisu stavebních prací, dodávek a služeb s výkazem výměr, ve znění pozdějších předpisů).
6. Nedílnou součástí závazků zhotovitele dle této smlouvy je též zajištění všech podkladů, průzkumů a zkoušek potřebných pro zpracování projektové dokumentace v rozsahu nezbytném pro řádnou a oprávněnou realizaci stavby.
7. Nedílnou součástí závazků zhotovitele dle této smlouvy je rovněž osobní projednání projektované stavby se všemi dotčenými vlastníky a uživateli nemovitostí, s dotčenými orgány státní správy, se samosprávou, s vlastníky či správci inženýrských sítí a komunikací a s dalšími fyzickými a právníckými osobami dotčenými stavbou nebo jejím prováděním, a to včetně vypořádání jejich připomínek.
8. Zhotovitel též zajistí veškeré doklady potřebné pro vydání společného povolení a pro realizaci stavby.
9. Zhotovitel prohlašuje, že je seznámen se všemi údaji potřebnými pro řádné provedení díla dle této smlouvy a že se před podpisem této smlouvy seznámil s povahou budoucího staveniště.
10. Zhotovitel se dále zavazuje provádět autorský dozor nad souladem prováděné stavby s projektovou dokumentací. Autorský dozor bude prováděn formou kontrolní činnosti projektanta na stavbě – účasti autorizované osoby na stavbě dle potřeb objednatele (zpravidla při kontrolních dnech, kontrolních prohlídkách stavby, při předání a převzetí staveniště, při předání a převzetí dokončené stavby apod.). V rámci výkonu autorského dozoru dle této smlouvy bude zhotovitel kontrolovat soulad prováděné stavby s jím zhotovenou, ověřenou (schválenou) projektovou dokumentací, se stavebním povolením (územním rozhodnutím), se společným povolením, jakož i s dalšími právními akty a vyjádřeními, které jsou pro realizaci stavby závazné a s nimiž byl objednatelem seznámen nebo s nimiž se seznámil v průběhu realizace této smlouvy; zjištění učiněná při této činnosti zhotovitel neprodleně zaznamená ve stavebním deníku, a to včetně svých návrhů a požadavků. Zhotovitel se ve stavebním deníku vždy vyjádří ke všem zápisům, které mohou mít vliv na shora uvedený soulad, a to formou jejich odsouhlasení, nesouhlasu nebo návrhu úprav dalšího postupu. K výkonu činnosti autorského dozoru bude zhotovitel vyzván objednatelem, a to alespoň 7 dnů předem. Zhotovitel je povinen učinit úkon autorského dozoru v době objednatelem stanovené.
11. Projektová dokumentace bude vyhotovena v počtu:
 - pro společné povolení a pro provádění stavby: **6 ks** vyhotovení,**a 2 x v elektronické podobě** (1 x needitovatelné – formát .pdf , 1 x editovatelné - formát .docx, .xlsx, .dwg, .dgn).

II. Doba plnění

1. **Předpokládaný termín** zahájení prací na projektové dokumentaci **je: 20. 7. 2023.**
2. Zhotovitel je povinen odevzdat vyhotovení projektové dokumentace v elektronické podobě objednateli k odsouhlasení a posouzení shody s požadavky objednatele nejpozději do 10 dnů před jednáním dokumentační komise. Zhotovitel se zavazuje provést odborný výklad v dokumentační komisi objednatele. Jednání dokumentační komise proběhne v termínu minimálně 14 dnů před termínem odevzdání projektové dokumentace.
3. Objednatel provede kontrolu projektové dokumentace odevzdané dle předchozího odstavce a sdělí zhotoviteli připomínky k projektové dokumentaci a výsledek posouzení nejpozději do 7 dnů od jejího obdržení.
4. Zjistí-li objednatel v rámci kontroly nedostatky projektové dokumentace, vyzve zhotovitele ke zjednání nápravy. Tím není dotčena povinnost zhotovitele odevzdat řádně dokončené dílo (projektovou dokumentaci) objednateli nejpozději ve lhůtě dle odst. 5 tohoto článku smlouvy.
5. Zhotovitel se zavazuje **odevzdat** objednateli dokončenou projektovou dokumentaci nejpozději do **31. 12. 2023.**

Z toho dílčí plnění:

1) Etapa - zajištění podrobného terénního šetření, zmapování stávající sítě vodních toků a melioračních příkopů včetně zaměření jejich rozměrů (délka, hloubka, šířka) a předběžné stanovení přístupových koridorů. Výstupem 1. Etapy bude celková situace území s vyznačením jednotlivých lokalit navržených k řešení, koryt vodních toků, meliorační sítě (včetně základních charakteristik).....**do 30. 9. 2023.**

2) Etapa - zpracování podrobné projektové dokumentace stavby pro stavební povolení v podrobnosti pro provádění stavby. Projednání záměru s orgány ochrany přírody, projednání s dotčenými orgány státní správy a dotčenými vlastníky z hlediska dočasných přístupů na stavbu (zajištění vyjádření – souhlasu – k přístupu do dané lokality). Dopracování PD, včetně rozpočtové části a zapracování připomínek dotčených orgánů do PD.....**do 31. 12. 2023.**

Tyto lhůty se prodlužují o počet dnů, o něž objednatel umožní zhotoviteli zahájit práce na projektové dokumentaci později, než je uvedeno v odst. 1 tohoto článku, nebude-li písemně dohodnuto jinak. Jsou-li v zadávacím listu projekčních prací, který je jako příloha č. 1 nedílnou součástí této smlouvy, uvedeny jiné termíny pro odevzdání dokončené projektové dokumentace, platí termíny uvedené v tomto odstavci tohoto článku smlouvy.

6. Dílo (jeho část) je provedeno, je-li způsobilé sloužit svému účelu a nevykazuje-li vady. Dílo (jeho část) má vadu, neodpovídá-li smlouvě. Objednatel není povinen převzít dílo

- (jeho část) vykazující zjevné vady, popř. dílo (jeho část) nezpůsobilé sloužit svému účelu, anebo dílo, které zhotovitel nepředložil objednateli k posouzení a/nebo do něhož nezpracoval připomínky objednatele ve smyslu odst. 3 či odst. 4 tohoto článku smlouvy.
7. Pokud zhotovitel řádně připraví dílo (projektovou dokumentaci) k odevzdání před sjednaným termínem, zavazuje se objednatel převzít jej i ve zkrácené lhůtě.
 8. Autorský dozor bude zhotovitelem poskytován od předání a převzetí staveniště stavby, po celou dobu provádění stavby, jež je předmětem projektové dokumentace, a to do okamžiku vydání kolaudačního souhlasu, resp. oprávněného zahájení užívání stavby, jež je předmětem projektové dokumentace. Není-li kolaudační souhlas požadován, končí činnost autorského dozoru převzetím řádně dokončené stavby objednatelem.

III.

Cena za dílo a platební podmínky

1. Za provedení díla – projektové dokumentace dle čl. I. odst. 1, písm. A) smlouvy náleží zhotoviteli cena za dílo v celkové výši **81 000,-- Kč (slovy: osmdesát jeden tisíc korun českých) bez DPH.**
 - 1.1. Z celkové ceny činí cena za dílčí plnění dle čl. II. odst. 5 smlouvy:
 - 1) Etapa..... **20 000,-- Kč bez DPH**
 - 2) Etapa..... **61 000,-- Kč bez DPH**
 - 1.2. Právo na zaplacení ceny za projektovou dokumentaci (popř. dílčí plnění) vzniká zhotoviteli vystavením potvrzení (protokolu) objednatele o kontrole provedeného díla (dílčího plnění), které nevykazuje zjevné vady. Uplatní-li objednatel v přiměřené lhůtě od převzetí projektové dokumentace (popř. dílčího plnění) v potvrzení o kontrole provedeného díla (dílčího plnění) zjevné vady, vzniká zhotoviteli právo na zaplacení ceny projektové dokumentace (dílčího plnění) až po odstranění těchto vad.
 - 1.3. V případě, že zhotovitel je plátcem DPH, bude k ceně připočtena DPH ve výši dle příslušného právního předpisu.
 - 1.4. Uvedená cena za dílo zahrnuje veškeré náklady zhotovitele na provedení díla projektové dokumentace a poskytnutí všech práv a plnění dle této smlouvy, s výjimkou výkonu autorského dozoru (cena je stanovena bez autorského dozoru).
2. Za vykonaný autorský dozor se sjednává částka ve výši **1 000,-- Kč (slovy: jeden tisíc korun českých) bez DPH**, a to jako sazba za jednu účast zhotovitele na stavbě. V případě, že zhotovitel je plátcem DPH, bude k ceně připočtena DPH ve výši dle příslušného právního předpisu.
3. Sazba za účast na stavbě zahrnuje odměnu za kontrolní činnost vykonanou zhotovitelem dle čl. I. odst. 10 smlouvy v průběhu jednoho kalendářního dne (i opakovanou v rámci jednoho dne) a náhradu veškerých nákladů zhotovitele s takovou činností spojených,

včetně nákladů na cestovné, stravné a případné ubytování a je sjednána jako pevná, neměnná a nepřekročitelná.

4. Zálohy nebudou poskytovány.
5. Cena dle odst. 1 tohoto článku smlouvy (cena za projektovou dokumentaci) bude objednatelem zhotoviteli uhrazena na základě daňových dokladů (faktur) vystavených zhotovitelem po řádném dokončení díla (jednotlivých dílčích plnění) a jeho převzetí objednatelem, stvrzeným protokoly dle čl. III. odst. 1, bod 1.2. smlouvy a čl. V. odst. 3 smlouvy, a doručených objednateli v 1 vyhotovení na adresu: **Lesy České republiky, s.p., ST OP Vltavy, Tyršova 1902, 256 01 Benešov** nebo elektronicky na email: **miroslav.lubas@lesycr.cz** Přílohou daňových dokladů (faktur) budou protokoly dle čl. III. odst. 1, bod 1.2. smlouvy a čl. V. odst. 3 smlouvy k projektové dokumentaci (dílčímu plnění) podepsané oběma smluvními stranami.

Dílčími plněními se ve smyslu tohoto odstavce rozumí členění dle čl. II. odst. 5 smlouvy.

6. Cena dle odst. 2 tohoto článku smlouvy (cena za vykonaný autorský dozor) bude objednatelem zhotoviteli hrazena měsíčně za všechny úkony výkonu autorského dozoru poskytnuté v období jednoho (fakturovaného, uplynulého) kalendářního měsíce, a to na základě daňového dokladu (faktury) vystaveného zhotovitelem nejpozději do 15. dne kalendářního měsíce následujícího po měsíci, za nějž cena náleží, a doručeného objednateli. Přílohou daňového dokladu (faktury) za autorský dozor bude měsíční soupis účasti dozoru na stavbě potvrzený objednatelem.
7. Splatnost daňového dokladu (faktury) je 30 dnů ode dne jeho doručení objednateli.
8. Objednatel je oprávněn zhotovitelem vystavený daňový doklad (fakturu) vrátit bez proplacení, aniž by se dostal do prodlení s jeho úhradou, zejména pak jestliže:
 - a) neobsahuje všechny náležitosti dle příslušných právních předpisů či této smlouvy,
 - b) jím vyúčtované práce nebyly provedeny, vykazují-li vady, a/nebo jsou-li účtovány neoprávněně,
 - c) jako příloha nebyl připojen ve vztahu k projektové dokumentaci protokol dle čl. III. odst. 1, bod 1.2. smlouvy a čl. V. odst. 3 smlouvy podepsaný oběma smluvními stranami či ve vztahu k autorskému dozoru soupis účasti dozoru na stavbě za příslušný kalendářní měsíc potvrzený objednatelem.

IV.

Další práva a povinnosti smluvních stran

1. Projektovou dokumentaci vypracuje autorizovaná osoba v oboru stavby vodního hospodářství a krajinného inženýrství Ing. Martin Dobeš, č. ČKAIT 0000730 tel. 605256517, e-mail dobes.rybniky@gmail.com
2. Zhotovitel projedná návrh technického řešení stavby na výrobních výborech, které s dostatečným předstihem svolá v průběhu zpracování projektové dokumentace, za účasti

objednatel a dalších subjektů dotčených stavbou. Zápisy z výrobních výborů budou objednateli samostatně předány mimo projektové dokumentace.

3. Nedílnou součástí projektové dokumentace (pro stavební povolení, pro vydání společného povolení, pro ohlášení stavby a pro provádění stavby) bude soupis stavebních prací, dodávek a služeb s výkazem výměr (slepý rozpočet) a položkový (kontrolní) rozpočet s výkazem výměr. Soupis stavebních prací, dodávek a služeb s výkazem výměr a položkový rozpočet budou zpracované dle vyhlášky č. 169/2016 Sb., o stanovení rozsahu dokumentace veřejné zakázky na stavební práce a soupisu stavebních prací, dodávek a služeb s výkazem výměr, ve znění pozdějších předpisů. Výkaz výměr bude vypracován také samostatně, jako součást každého vyhotovení projektové dokumentace, přičemž u jednotlivých položek bude vždy uveden způsob a postup výpočtu a jejich popis. Postup výpočtu celkové výměry bude uveden s popisem odkazujícím na příslušnou grafickou nebo textovou část dokumentace, tak aby umožnil kontrolu celkové výměry.
 - 5.1. Součástí soupisu prací budou i položky vedlejších a ostatních nákladů vyplývající ze zpracované projektové dokumentace a z požadavků objednatele jako samostatný stavební objekt (včetně případného rozlišení dle charakteru finančních prostředků).
 - 5.2. Pokud budou součástí soupisu prací a položkového rozpočtu stavby stavební práce definované „R“ položkou, bude v samostatné příloze provedena kalkulace a rozbor každé takovéto položky.
4. Soupis prací bude stanovovat podrobný popis všech stavebních prací, dodávek či služeb nezbytných k úplné realizaci předmětu veřejné zakázky. Položky soupisu prací budou popsány v podrobnostech jednoznačně vymezujících obsah požadovaných stavebních prací, dodávek či služeb. Soupis prací bude vypracován v aktuální cenové soustavě ÚRS. Elektronická podoba soupisu prací bude splňovat požadavky pro zadávání veřejné zakázky ve smyslu zákona č. 134/2016 Sb., o zadávání veřejných zakázek, ve znění pozdějších předpisů.
5. Položkový rozpočet stavby (kontrolní rozpočet), včetně souhrnu a krycího listu bude obsažen ve vyhotovení č. 1 a č. 2 projektové dokumentace. Položkový rozpočet stavby bude vypracován v cenové soustavě ÚRS a v cenové úrovni platné k termínu odevzdání prací. Bude-li zhotovitel v prodlení s řádným dokončením díla a jeho předáním objednateli, předá objednateli řádně dokončené dílo v podobě s položkovým rozpočtem vypracovaným v cenové soustavě ÚRS platné ke dni předání řádně dokončeného díla objednateli.
6. Zhotovitel projedná s vlastníky pozemků (staveb), jež mají být stavbou dle projektové dokumentace dotčeny, podmínky udělení souhlasu s realizací stavby a zajistí jejich vyjádření v uvedeném směru. Výsledky tohoto projednání sdělí objednateli a zároveň mu předá vyjádření dle věty první.
7. Zhotovitel projedná s uživatelem rybářského revíru podmínky, za nichž uživatel rybářského revíru provede slovení rybí obsádky v místě stavby, realizované na základě projektové dokumentace pořízené dle této smlouvy, včetně pořízení protokolů výsledku

- slovení (minimálně přehled odchycených druhů s počtem odlovených jedinců a určení místa, kam budou přemístěni; pokud bude toto místo dodatečně změněno, protokol bude odpovídajícím způsobem doplněn) a zajistí jejich vyjádření v uvedeném směru. Výsledky tohoto projednání sdělí objednateli a zároveň mu předá vyjádření podepsané uživatelem dle věty první.
8. Projektová dokumentace bude obsahovat (v části Zásady organizace výstavby) posouzení, zda práce a činnosti vykonávané na stavbě budou podléhat povinnosti zpracovat plán bezpečnosti a ochrany zdraví při práci na staveništi a povinnosti určit potřebný počet koordinátorů bezpečnosti a ochrany zdraví při práci (BOZP) ve fázi přípravy díla. Pokud bude nutné určit koordinátora BOZP, objednatel jej na vlastní náklady určí a zhotovitel poskytne koordinátorovi potřebnou součinnost.
 9. V případě, že při zpracování projektové dokumentace vyplyne, že při stavbě budou prováděny práce a činnost vystavující fyzickou osobu zvýšenému ohrožení života nebo poškození zdraví (dle přílohy č. 5 nařízení vlády č. 591/2006 Sb., o bližších minimálních požadavcích na bezpečnost a ochranu zdraví při práci na staveništích, ve znění pozdějších předpisů) nebo, že bude stavba svým rozsahem podléhat povinnosti doručení oznámení o zahájení prací oblastnímu inspektorátu práce, bude součástí projektové dokumentace plán bezpečnosti a ochrany zdraví při práci na staveništi (plán BOZP). Plán BOZP bude zpracován koordinátorem dle přílohy č. 6 nařízení vlády č. 591/2006 Sb., o bližších minimálních požadavcích na bezpečnost a ochranu zdraví při práci na staveništích, ve znění pozdějších předpisů. V takovém případě bude plán BOZP zpracován na náklady objednatele, zhotovitel poskytne potřebnou součinnost.
 10. Statické výpočty, hydrotechnické výpočty a výkazy výměr budou vypracovány tak, aby byly kontrolovatelné. Vždy bude uveden postup výpočtu a vstupní parametry, u výkazu výměr s odkazujícím popisem na příslušnou grafickou nebo textovou část projektové dokumentace.
 11. Projekt bude členěn na stavební objekty dle požadavků objednatele a podle charakteru finančních prostředků. Všechny stavební objekty budou zatříděny do druhu a oboru stavebnictví dle klasifikace stavebních objektů.
 12. Originály všech dokladů budou součástí vyhotovení č. 1 projektové dokumentace.
 13. Zhotovitel souhlasí s rozmnožováním projektové dokumentace zejména pro potřeby zajištění přípravy stavby a pro zadání a provádění stavby. Projektová dokumentace je autorským dílem v souladu se zákonem č. 121/2000 Sb., o právu autorském, o právech souvisejících s právem autorským a o změně některých zákonů (autorský zákon), ve znění pozdějších předpisů. Předáním projektové dokumentace zhotovitel poskytuje objednateli oprávnění k výkonu práva užít (licenci), a to v souladu s účelem, pro který je dílo určeno. Licence se poskytuje bez jakéhokoli omezení, jako výhradní, pro všechny způsoby užití, včetně rozmnožování a rozšiřování všemi prostředky (i elektronickými), územně a množstevně neomezená, s právem dalšího postoupení získaného práva či udělení podlicence 3. osobám bez předchozího souhlasu zhotovitele či jiných osob. Objednatel je

oprávněněn projektovou dokumentací měnit nebo do ní jinak zasahovat a/nebo ji poskytnout k takovému zásahu 3. osobě bez výslovného souhlasu zhotovitele. Objednatel se okamžikem podpisu předávacího protokolu stává nositelem majetkových autorských práv a veškerých práv se vzniklým dílem souvisejících. Cena za poskytnutí licence je zahrnuta v ceně projektové dokumentace dle čl. III. odst. 1 smlouvy.

14. Zhotovitel prohlašuje, že:

- a) není osobou, subjektem ani orgánem uvedeným v příloze I nařízení Rady (ES) č. 765/2006 ze dne 18. 5. 2006, o omezujících opatřeních vzhledem k situaci v Bělorusku a k zapojení Běloruska do ruské agrese proti Ukrajině, ve znění pozdějších předpisů,
- b) není osobou, subjektem ani orgánem uvedeným v příloze I nařízení Rady (EU) č. 208/2014 ze dne 5. 3. 2014 o omezujících opatřeních vůči některým osobám, subjektům a orgánům vzhledem k situaci na Ukrajině, ve znění pozdějších předpisů,
- c) není osobou, subjektem ani orgánem uvedeným v příloze I nařízení Rady (EU) č. 269/2014 ze dne 17. 3. 2014 o omezujících opatřeních vzhledem k činnostem narušujícím nebo ohrožujícím územní celistvost, svrchovanost a nezávislost Ukrajiny, ve znění pozdějších předpisů,
- d) není osobou, subjektem nebo orgánem spojeným s osobou, subjektem nebo orgánem podle písm. a), b) anebo c),
- e) nepřístupní osobě, subjektu ani orgánu uvedenému výše pod písm. a) až d) či v jeho prospěch žádné finanční prostředky ani hospodářské zdroje, a to nejen v souvislosti s plněním této smlouvy,
- f) není ruským státním příslušníkem, fyzickou či právnickou osobou ani subjektem či orgánem se sídlem v Rusku,
- g) není právnickou osobou, subjektem nebo orgánem, který je z více než 50 % přímo či nepřímo vlastněn ruským státním příslušníkem, fyzickou či právnickou osobou nebo subjektem či orgánem se sídlem v Rusku,
- h) není fyzickou nebo právnickou osobou, subjektem nebo orgánem, který jedná jménem nebo na pokyn ruského státního příslušníka anebo fyzické či právnické osoby nebo subjektu či orgánu se sídlem v Rusku, nebo osoby, subjektu nebo orgánu, který je z více než 50 % přímo či nepřímo vlastněn ruským státním příslušníkem anebo fyzickou či právnickou osobou nebo subjektem či orgánem se sídlem v Rusku,
- i) jeho poddodavatel či jeho poddodavatelé, kteří se budou podílet na plnění této smlouvy z části odpovídající více než 10 % ceny dle čl. III. smlouvy, splňují a budou splňovat po celou dobu účinnosti této smlouvy podmínky ve smyslu písm. f) až h) tohoto prohlášení a
- j) na předmět plnění této smlouvy (stavební práce, dodávky nebo služby), který zhotovitel poskytne objednateli, se nevztahuje zákaz přímého nebo nepřímého nákupu, dovozu nebo převádění zboží do Evropské unie [viz zejména nařízení Rady (EU) č. 833/2014 ze dne 31. 7. 2014 ve znění pozdějších předpisů (zakazující mj. nákup, dovoz nebo převádění vyjmenovaného zboží, které se nachází v Rusku, bylo vyvezeno

z Ruska či z Ruska pochází) a nařízení (ES) č. 765/2006 ze dne 18. 5. 2006, ve znění pozdějších předpisů (zakazující mj. nákup, dovoz nebo převádění vyjmenovaného zboží, které se nachází v Bělorusku, bylo vyvezeno z Běloruska či z Běloruska pochází)].

Současně se zhotovitel zavazuje, že v případě jakékoliv změny s dopadem na platnost kteréhokoli prohlášení jím učiněného výše dle písm. a) až j) tohoto odstavce, je zhotovitel povinen o každé takové změně neprodleně písemně informovat objednatele.

V.

Předání a převzetí díla, odpovědnost za vady, záruka za jakost

1. Místem odevzdání díla (dílčího plnění) dle této smlouvy jsou Lesy České republiky, s.p., ST OP Vltavy, Tyršova 1902, 256 01 Benešov.
2. Zjistí-li objednatel v rámci kontroly prováděných prací nedostatky, vyzve zhotovitele k jejich odstranění. Tím není dotčena lhůta (lhůty) dle čl. II. odst. 5 smlouvy.
3. O předání a převzetí díla – projektové dokumentace (či jednotlivých dílčích plnění) bude učiněn datovaný zápis do protokolu a potvrzen oběma smluvními stranami. Bude-li dílo vykazovat zjevné vady, popř. nebude-li způsobilé sloužit svému účelu, vyznačí objednatel tuto skutečnost do protokolu, popř. do potvrzení o kontrole provedeného díla, se specifikací zjištěných vad. V takovém případě se má zato, že k předání (a ani převzetí) díla (dílčího plnění) nedošlo.
4. Zhotovitel odpovídá objednateli za správnost, celistvost a úplnost jím zpracované projektové dokumentace, za správnost, celistvost, úplnost a bezpečnost stavby provedené podle jím zpracované projektové dokumentace a proveditelnost stavby podle této dokumentace, jakož i za technickou a ekonomickou úroveň projektu technologického zařízení, včetně vlivů na životní prostředí. Záruku za jakost v rozsahu dle předchozí věty zhotovitel objednateli poskytuje na dobu 5 let od vydání kolaudačního souhlasu k užívání stavby, jež je předmětem projektové dokumentace zhotovené dle této smlouvy, nejdéle však na dobu 10 let od převzetí takové projektové dokumentace objednatelem.
5. Zhotovitel je povinen odstranit vadu(y) projektové dokumentace nejpozději do 10 dnů od jejího (jejich) písemného oznámení objednatelem, nebude-li smluvními stranami písemně ujednáno jinak. Neuplatní-li objednatel písemně při oznámení vady jiné právo z odpovědnosti za vady, platí, že požaduje odstranění vady. Neoznámí-li objednatel písemně zhotoviteli jinak, platí, že objednatel požaduje odstranění vady dodáním chybějící věci, je-li možno vadu odstranit dodáním chybějící věci, nebo opravou věci (díla), je-li možné vadu odstranit opravou věci (díla).
6. Zhotovitel je povinen vydat objednateli potvrzení o tom, kdy objednatel právo z odpovědnosti za vady uplatnil, co je obsahem reklamace a jaký způsob vyřízení reklamace objednatel požaduje, jakož i potvrzení o datu a způsobu vyřízení reklamace

a dále potvrzení o provedení opravy a době jejího trvání, případně písemné odůvodnění zamítnutí reklamace.

7. Zhotovitel je povinen nahradit objednateli veškeré náklady, jež objednatel účelně vynaložil v souvislosti s uplatněním práva z odpovědnosti za vady a odstraňováním vady. Tuto náhradu poskytne zhotovitel na účet objednatele, a to na základě objednatelem řádně vystaveného daňového dokladu (faktury), doručeného zhotoviteli, se splatností 21 dnů ode dne doručení.
8. Zhotovitel odpovídá za škody vzniklé v důsledku vad projektové dokumentace. V případě, že objednateli vznikne v příčinné souvislosti s vadou projektové dokumentace škoda, je zhotovitel povinen k písemné výzvě objednatele tuto objednateli uhradit, včetně náhrady účelně vynaložených nákladů, a to do 10 dnů od doručení výzvy.

VI.

Smluvní pokuty

1. V případě prodlení zhotovitele s dokončením a předáním díla (dílčího plnění) dle čl. II. odst. 5 smlouvy je zhotovitel povinen zaplatit objednateli smluvní pokutu ve výši 0,3 % z ceny za dílo (dílčího plnění) bez DPH za každý, byť i započatý, den prodlení.
2. V případě prodlení zhotovitele s odstraněním vady dle čl. V. odst. 5 smlouvy je zhotovitel povinen zaplatit objednateli smluvní pokutu ve výši 0,1 % z ceny za dílo (dílčího plnění) bez DPH za každý, byť i započatý, den prodlení.
3. Zhotovitel je povinen zaplatit objednateli smluvní pokutu v případě, že:
 - a) zhotovitel porušil povinnost odevzdat projektovou dokumentaci k odsouhlasení a posouzení shody s požadavky objednatele dle čl. II. odst. 2 smlouvy, a to ve výši 2 % z celkové ceny za dílo bez DPH.
 - b) zhotovitel porušil povinnost dle čl. I. odst. 10 smlouvy (neúčast autorizované osoby na stavbě dle potřeb objednatele), a to ve výši 5 000 Kč za každou neúčast autorizované osoby na stavbě dle potřeb objednatele,
 - c) zhotovitel nesplnil závazky plynoucí z této smlouvy a dílo či jeho část z důvodů spočívajících na jeho straně řádně nedokončil a nepředal objednateli v důsledku čehož následně došlo k předčasnému ukončení smlouvy, s výjimkou případů uvedených v čl. VII. odst. 4 smlouvy, a to ve výši 25 % z celkové ceny za dílo bez DPH.
4. Smluvní pokuty mohou být kombinovány (tzn. že uplatnění jedné smluvní pokuty nevylučuje souběžné uplatnění jakékoliv jiné smluvní pokuty).
5. Ujednáním o smluvní pokutě, ani jejím zaplacením není jakkoli dotčeno či jinak omezeno právo objednatele na náhradu škody, a to v plném rozsahu.
6. Smluvní pokuty budou zhotovitelem uhrazeny ve prospěch účtu objednatele na základě objednatelem řádně vystaveného daňového dokladu (faktury) se splatností 21 dnů ode dne jeho vystavení.

VII. Odstoupení od smlouvy

1. Od této smlouvy lze odstoupit za podmínek a v případech stanovených občanským zákoníkem anebo ujednaných touto smlouvou. Odstoupení musí být učiněno písemně.
2. Objednatel je oprávněn od této smlouvy odstoupit zejména v případě, že:
 - a) zhotovitel provádí dílo v rozporu s touto smlouvou,
 - b) zhotovitel je v prodlení s dokončením a předáním díla (dílčího plnění) dle čl. II. odst. 5 smlouvy o dobu delší než 2 měsíce,
 - c) se ukáže kterékoli prohlášení zhotovitele v čl. IV. odst. 14 smlouvy nepravdivým nebo přestal-li zhotovitel během účinnosti smlouvy a za trvání mezinárodních sankcí odpovídajících smyslu čl. IV. odst. 14 smlouvy splňovat kteroukoli z podmínek definovaných v čl. IV. odst. 14, písm. a) až j) smlouvy,
 - d) z chování zhotovitele, postupu prací nebo jiných okolností nepochybně vyplývá, že povinnost zhotovitele bude porušena způsobem, který zakládá právo objednatele od této smlouvy odstoupit,
 - e) zhotovitel vstoupil do likvidace,
 - f) nabylo právní moci rozhodnutí soudu o úpadku zhotovitele ve smyslu zákona č. 182/2006 Sb., o úpadku a způsobech jeho řešení (insolvenční zákon), ve znění pozdějších předpisů.
3. Objednatel je dále oprávněn od této smlouvy odstoupit (v rozsahu dosud neposkytnutých plnění) rovněž v případě, že se nepodaří zajistit uzavření příslušných smluv se všemi vlastníky pozemků, jež mají být dotčeny stavbou, jejíž projektová dokumentace má být zhotovena na základě této smlouvy tak, aby stavba byla realizována a zůstala ve vlastnictví státu s právem hospodařit objednatele, přičemž objednatel o této skutečnosti písemně informuje zhotovitele nejpozději spolu s odstoupením. V takovém případě náleží zhotoviteli cena za práce skutečně a řádně provedené do okamžiku odstoupení; při určení této ceny se vychází z ceny odpovídajícího (dílčího) plnění dle čl. III. smlouvy.
4. Zhotovitel je oprávněn od této smlouvy odstoupit zejména v případě, že:
 - a) objednatel ani přes předchozí písemnou výzvu zhotovitele neposkytne zhotoviteli v dodatečně přiměřené lhůtě součinnost nezbytnou pro řádnou realizaci díla dle této smlouvy,
 - b) objednatel je v prodlení se zaplacením ceny díla (dílčího plnění) o dobu delší než 1 měsíc.

VIII.

Criminal Compliance doložka

1. Smluvní strany níže svým podpisem stvrzují, že v průběhu vyjednávání o této smlouvě vždy jednaly a postupovaly čestně, transparentně a v souladu s veškerými právními předpisy, a že takto budou jednat i při jejím plnění.
2. Smluvní strany prohlašují, že v souvislosti s touto smlouvou vyvinou maximální úsilí, aby žádné ze smluvních stran nemohla být přičtena trestní odpovědnost podle příslušných právních předpisů.
3. Zhotovitel prohlašuje, že se seznámil se zásadami, hodnotami a cíli definovanými Criminal Compliance Programem Lesů České republiky, s.p. (viz www.lesy-cr.cz/ccp), a že tyto bude v co nejširším možném rozsahu respektovat.

IX.

Závěrečná ustanovení

1. Pokud není v této smlouvě ujednáno jinak, řídí se vztahy mezi smluvními stranami právním řádem České republiky, zejména občanským zákoníkem a právními předpisy souvisejícími.
2. Tuto smlouvu lze měnit či doplňovat pouze formou písemných dodatků podepsaných oběma smluvními stranami.
3. Tato smlouva nabývá platnosti dnem jejího podpisu oběma smluvními stranami. Pokud tato smlouva podléhá povinnosti uveřejnění dle zákona č. 340/2015 Sb., o zvláštních podmínkách účinnosti některých smluv, uveřejňování těchto smluv a o registru smluv (zákon o registru smluv), ve znění pozdějších předpisů, nabývá účinnosti dnem jejího uveřejnění v souladu se zmíněným zákonem; smluvní strany pro tyto případy vyjadřují svůj souhlas s uveřejněním celého znění smlouvy včetně metadat, a to v rozsahu a způsobem stanoveným zákonem. V ostatních případech tato smlouva nabývá účinnosti dnem jejího podpisu oběma smluvními stranami.
4. Smlouva ani jakákoliv práva a povinnosti z ní vyplývající nemohou být zhotovitelem postoupeny bez předchozího písemného souhlasu objednatele.
5. Zastupuje-li každou ze smluvních stran osoba oprávněná za ni jednat, jež disponuje platným uznávaným elektronickým podpisem ve smyslu zákona č. 297/2016 Sb., o službách vytvářejících důvěru pro elektronické transakce, ve znění pozdějších předpisů, je smlouva uzavírána elektronicky. V ostatních případech se smlouva uzavírá v listinné podobě a je vyhotovena v počtu 2 stejnopisů, z nichž po 1 vyhotovení obdrží každá ze smluvních stran.

6. Smluvní strany prohlašují, že si tuto smlouvu před jejím podpisem přečetly, jejímu obsahu rozumí a bez výhrad s ním souhlasí. Smlouva je vyjádřením jejich pravé, skutečné, svobodné a vážné vůle, na důkaz čehož níže připojují, prosty omylu, své podpisy.
7. Nedílnou součástí této smlouvy je tato příloha:

Příloha č. 1 - Zadávací list projekčních prací spolu s nabídkovým rozpočtem

V Benešově, dne:

dle elektronického podpisu

Za objednatele:

Ing. Martin Poláček



Digitální podpis:
14.07.2023
12:31

.....
Ing. Martin Poláček

vedoucí ST OP Vltavy

Lesy České republiky, s.p.

V Praze, dne:

dle elektronického podpisu

Za zhotovitele:

Martin Dobeš Digitálně podepsal
Martin Dobeš
Datum: 2023.07.13
08:42:34 +02'00'

.....
Ing. Martin Dobeš

jednatel

Martin Dobeš s.r.o.

V rámci projektové dokumentace se předpokládá navržení soustavy příčných dřevěných přehrážek a zasypávání zahluobených koryt a kanálů s ohledem na cílovou hladinu podzemní vody (horská smrčina). Stejně tak budou obnoveny a revitalizovány jednotlivá prameniště. V rámci návrhu budou rozlišovány meliorační kanály, které jsou zároveň tokem a meliorační kanály, které pouze odvodňují půdní profil a bude tomu uzpůsobeno technické řešení.

V rámci první etapy bude již proveden předběžný návrh zpřístupnění jednotlivých lokalit, jako podklad pro realizaci linek v lesním porostu (linky budou následně provedeny LS Železná Ruda v rámci plánované probírky na podzim 2023).

PD bude zpracována a projednána tak, aby byla zajištěna možnost financování z fondů EU - OPŽP.

Podklady poskytnuté objednatelem:

- Podklady z centrální evidence vodních toků (pdf, jpg)
- DMR 5 G pro zájmové území
- Biologický průzkum a hodnocení projektu – doporučení vzhledem k PD

Předpokládaný náklad na stavbu: 1 000 tis. Kč bez DPH

Postup (fáze) zpracování PD:

Etapa 1) - zajištění podrobného terénního šetření, zmapování stávající sítě vodních toků a melioračních příkopů včetně zaměření jejich rozměrů (délka, hloubka, šířka) a předběžné stanovení přístupových koridorů. Výstupem 1. Etapy bude celková situace území s vyznačením jednotlivých lokalit navržených k řešení, koryt vodních toků, meliorační sítě (včetně základních charakteristik). S ohledem na to, že se nepředpokládá podrobné geodetické zaměření je nutné klást na tuto etapu značný důraz a provedení a zaměření sítě kanálů provést podrobně.

Etapa 2) - zpracování podrobné projektové dokumentace stavby pro stavební povolení v podrobnosti pro provádění stavby. Projednání záměru s orgány ochrany přírody, projednání s dotčenými orgány státní správy a dotčenými vlastníky z hlediska dočasných přístupů na stavbu (zajištění vyjádření – souhlasu – k přístupu do dané lokality). Dopracování PD, včetně rozpočtové části a zpracování připomínek dotčených orgánů do PD.

Případné návrhy změn (vyplývající z výsledků projednávání návrhu technického řešení) objednatelem schváleného konceptu budou zhotovitelem znovu předloženy k projednání do dokumentační komise objednatele.

Projektová dokumentace pro vydání stavebního povolení a pro provádění stavby bude členěna dle vyhlášky 499/2006 Sb. v účinném znění. Povinné části dokumentace budou samostatně oddělitelné.

Objekty na melioračních kanálech, tůňe v nivě a pod. mohou být v rámci PD řešeny pouze jednoduchým zaměřením v lokálním systému (šířka koryta, hloubka koryta, délka) s ohledem na stanovení jejich návrhových (rozměrových) parametrů.

Části PD - upřesnění požadavků (PD bude obsahovat části členěné na jednotlivé položky dle vyhlášky):

- technická zpráva, doplněná o technické specifikace konstrukcí,
- průvodní zpráva, včetně uvedení seznamu dotčených vlastníků pozemků a staveb, seznam stavbou dotčených pozemků s uvedením jejich záborů (trvalých i dočasných),
- přehledná mapa povodí

- koordinační situace stavby
- situace ZOV s uvedením přístupů a požadavků na přístupy (šířka, délka, trasa), případné požadavky na převádění vody za stavby (v rámci přístupů budou rozděleny přístupy pro mechanizaci a přístupy pěší).
- podélné profily
- vodorovné příčné profily
- výkresy objektů (detailní výkresy jednotlivých typů dřevěných přehrázek)
- prováděcí výkresy (např. spojování dřevěných konstrukcí a pod.)
- prováděcí výkresy pomocných a dočasných konstrukcí - např. převádění vody
- podklady pro vytýčení stavby
- situace vložená do katastrální mapy
- technické charakteristiky, popisy a podmínky provádění stavebních prací, technologické postupy s odkazy na příslušné předpisy a normy,
- zpracování specifických požadavků vyplývajících z dotačních titulů,
- výkaz výměr (u jednotlivých položek bude vždy uveden způsob a postup výpočtu a jejich popis) s odkazujícím popisem na příslušnou grafickou nebo textovou část projektové dokumentace,
- soupis stavebních prací, dodávek a služeb s výkazem výměr (slepý rozpočet), včetně položek vedlejších a ostatních nákladů investora vyplývajících ze zpracování projektové dokumentace a požadavků objednatele, soupis prací bude vypracován v cenové soustavě ÚRS, v případě potřeby použití položek neobsažených v cenové soustavě bude součástí výkazu výměr objednatelům odsouhlasená individuální kalkulace a rozbor takovýchto položek, elektronická podoba soupisu prací bude splňovat požadavky pro zadávání veřejné zakázky, elektronická podoba soupisu bude zpracována v otevřeném formátu XLSX,
- dílčí a souhrnné rozpočty (kontrolní rozpočet), budou obsaženy v paré č. 1 a 2 projektové dokumentace, budou vypracovány v cenové soustavě ÚRS a v cenové úrovni platné k termínu odevzdání prací, bude-li zhotovitel v prodlení s řádným dokončením díla a jeho předáním objednateli, předá objednateli řádně dokončené dílo v podobě s položkovým rozpočtem vypracovaným v cenové soustavě ÚRS platné ke dni předání řádně dokončeného díla objednateli,
- návrh harmonogramu prací,
- návrh povodňového plánu,

Požadovaný obsah dokladové části:

- zápisy z výrobních výborů,
- vyjádření správců a vlastníků inženýrských sítí,
- zhotovitel projedná s vlastníky pozemků (staveb), jež mají být stavbou dle projektové dokumentace dočasně dotčeny, podmínky udělení souhlasu s přístupem na stavbu a zajistí jejich vyjádření v uvedeném směru. Výsledky tohoto projednání sdělí objednateli a zároveň mu předá vyjádření dle věty první.
- stanovisko správce povodí, stanovisko správce toku (LČR)
- stanovisko obce,
- koordinované závazné stanovisko obce s rozšířenou působností,
- vyjádření o souladu navrhované stavby se záměry územního plánování (dle §15 stavebního zákona) nebo souhlas stavebního úřadu příslušného k vydání územního rozhodnutí, který ověřuje dodržení jeho podmínek,
- souhlas odborného lesního hospodáře (dále jen „OLH“), stanovisko orgánu státní správy lesů - souhlas se stavbou dle § 14 lesního zákona,

- vyjádření Českého rybářského svazu
- stanovisko orgánu památkové péče,
- doklad o prokazatelném oznámení Archeologickému ústavu Akademie věd ČR (při provádění prací na území s archeologickými nálezy),
- stanovisko Agentury ochrany přírody a krajiny České republiky,
- závazné stanovisko orgánu ochrany přírody k zásahu do VKP podle § 4 odst. 2. zákona č. 114/1992 Sb., v účinném znění
- stanovisko krajského úřadu k zásahu do EVL podle § 45i odst. 1 zákona 114/1992 Sb.
- výjimka ze zákazů zvláště chráněných druhů rostlin a živočichů podle § 56 zákona č. 114/1992 Sb., v účinném znění – v případě, že bude potřeba (na základě biologických průzkumů)
- vypracování souhrnu podmínek stanovených pro umístění, povolení a provádění stavby, včetně uvedení způsobu jejich vypořádání,

Ostatní požadavky:

- štítek na deskách projektu bude kromě ostatních údajů obsahovat ČHP dotčeného toku, IDVT a ř. km stavby (dle CEVT),
- součástí PD (v části Zásady organizace výstavby) bude posouzení plnění povinností zadavatele stavby podle zákona č. 309/2006 Sb., v účinném znění, zda je stavbu možné realizovat 1 zhotovitelem (např. jedná se o jednoduchou stavbu s nízkou náročností na koordinaci, neobsahující žádná technologická zařízení apod.) a zda bude stavba svým rozsahem podléhat povinnosti doručení oznámení o zahájení prací oblastnímu inspektorátu práce (celkový plánovaný objem prací a činností během realizace díla přesáhne 500 pracovních dnů v přepočtu na jednu fyzickou osobu) – tedy zda je nutné určit koordinátora bezpečnosti a ochrany zdraví při práci ve fázi přípravy díla,
- součástí PD bude návrh plánu kontrolních prohlídek stavby ve vazbě na podstatné fáze provádění stavby – plán kontrolních prohlídek stavby,
- projekt bude členěn na stavební objekty dle požadavku investora a podle charakteru finančních prostředků (provozní – investiční), všechny stavební objekty budou zaříděny do druhu a oboru stavebnictví dle klasifikace stavebních objektů,
- zhotovitel projedná návrh technického řešení stavby na výrobních výborech, které svolá v průběhu zpracování projektové dokumentace za účasti objednatele a dalších zúčastněných stran dotčených stavbou (stanovení minimálního počtu výrobních výborů, jejich účastníků ve vazbě na jednotlivé fáze zpracování - projednávání PD), zhotovitelem vypracované zápisy z výrobních výborů budou součástí dokladové části projektové dokumentace, návrh technického řešení předkládaný dotčeným osobám bude předem projednán s objednatelem,
- zhotovitel předloží objednateli pro účely dokumentační komise, konané před odevzdáním díla, PDF verzi projektové dokumentace a to nejpozději 14 dní předem.
- PD bude předána i v elektronické podobě (needitovatelné – formát pdf., editovatelné - formát doc. xls. dwg. dgn.),
- originály všech dokladů budou součástí paré č. 1 projektové dokumentace,
- zhotovitel souhlasí s rozmnožováním díla pro potřeby zajištění přípravy stavby a pro zadání a realizaci stavby, zhotoviteli bude zapůjčena stávající dokumentace stavby a doklady související se stavbou,
- součástí zadání je i provádění autorského dozoru, který bude prováděn formou kontrolní činnosti projektanta na stavbě – účasti autorizované osoby na stavbě dle potřeb objednatele (zpravidla při kontrolních dnech, kontrolních prohlídkách stavby, při předání a převzetí zhotovené stavby apod.), v rámci výkonu autorského dozoru bude zhotovitel kontrolovat soulad prováděné stavby s jím zhotovenou ověřenou (schválenou) projektovou dokumentací, se stavebním povolením (územním rozhodnutím), jakož i s dalšími právními akty a vyjádřeními, které jsou pro realizaci stavby závazné, předpokládaný rozsah autorského dozoru na stavbě ve dnech (dle zadávací dokumentace) zadavatel stanovil pouze pro účely hodnocení nabídkové ceny, přičemž skutečný rozsah prací bude závislý na jeho konkrétních potřebách,

Termíny prací:

Předpoklad zahájení – červenec 2023

1. Etapa – do 30.9.2023
2. Etapa – do 31.12.2023

Přílohy:

- 1) Situace budoucího staveniště (s uvedením ř. km dle CEVT)
- 2) Situace CEVT
- 3) podrobná situace SO 01

Zpracoval: Ing. Miroslav Lubas (technik vodního hospodářství):

Podpis:

Za objednatele schválil:

Ing. Martin Poláček, vedoucí ST OPV

Dne:

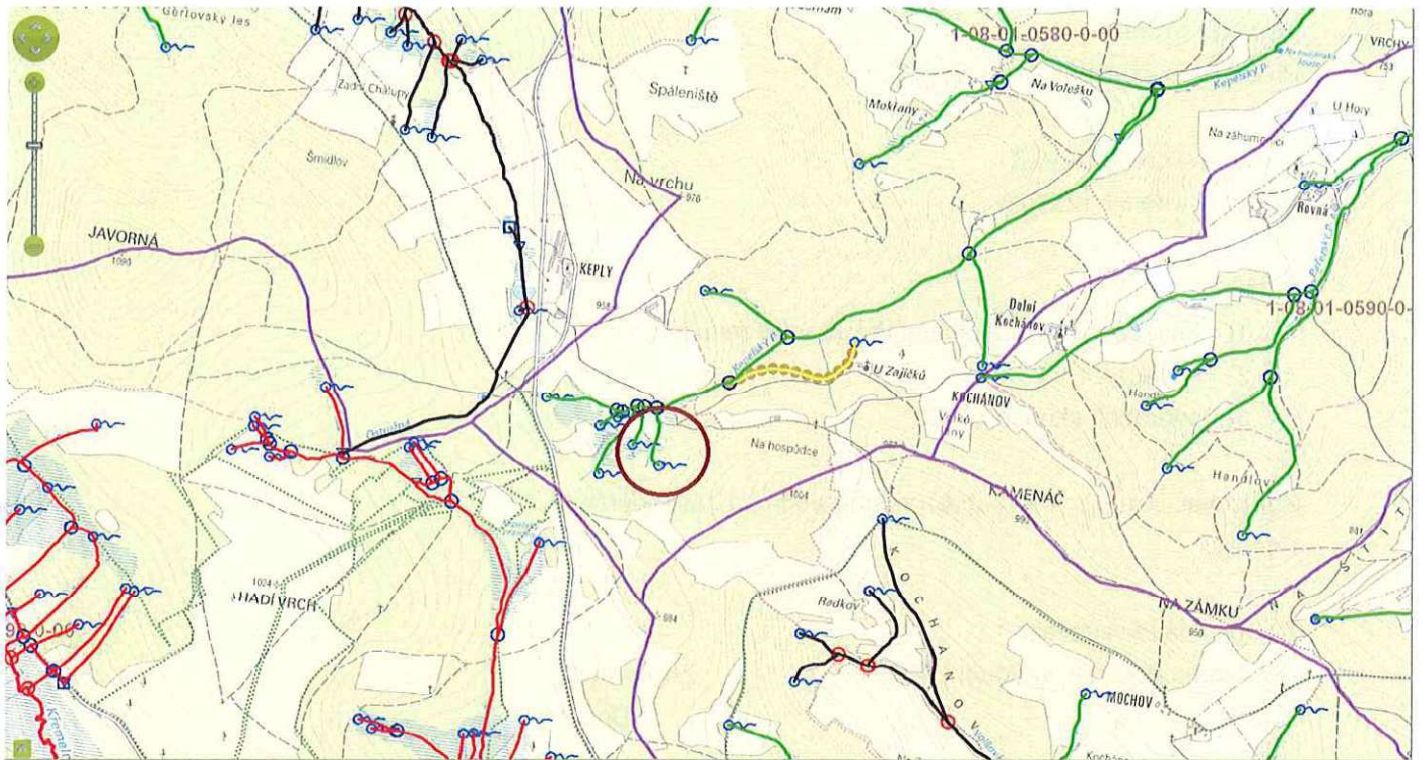


Zhotovitel:

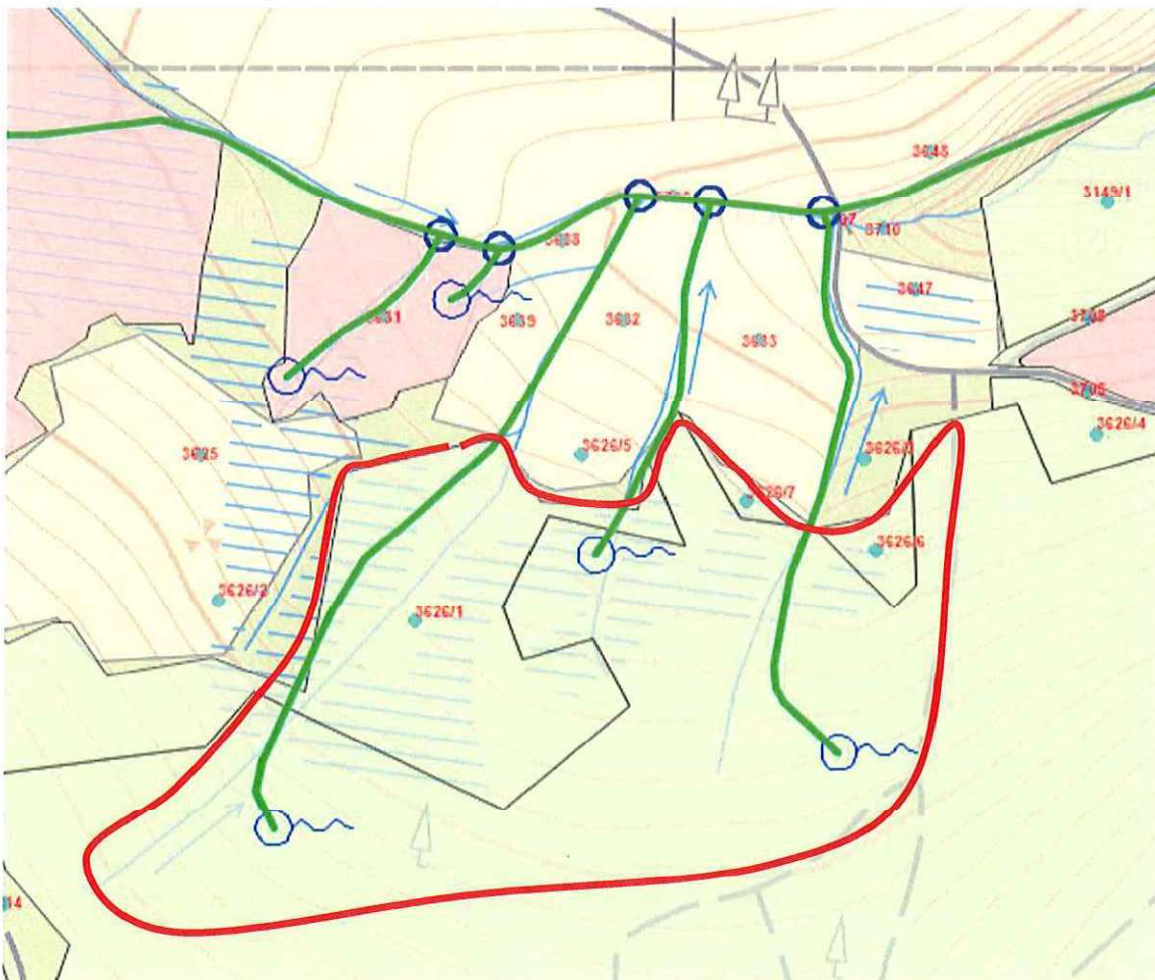
Dne:

Situace širších vztahů:

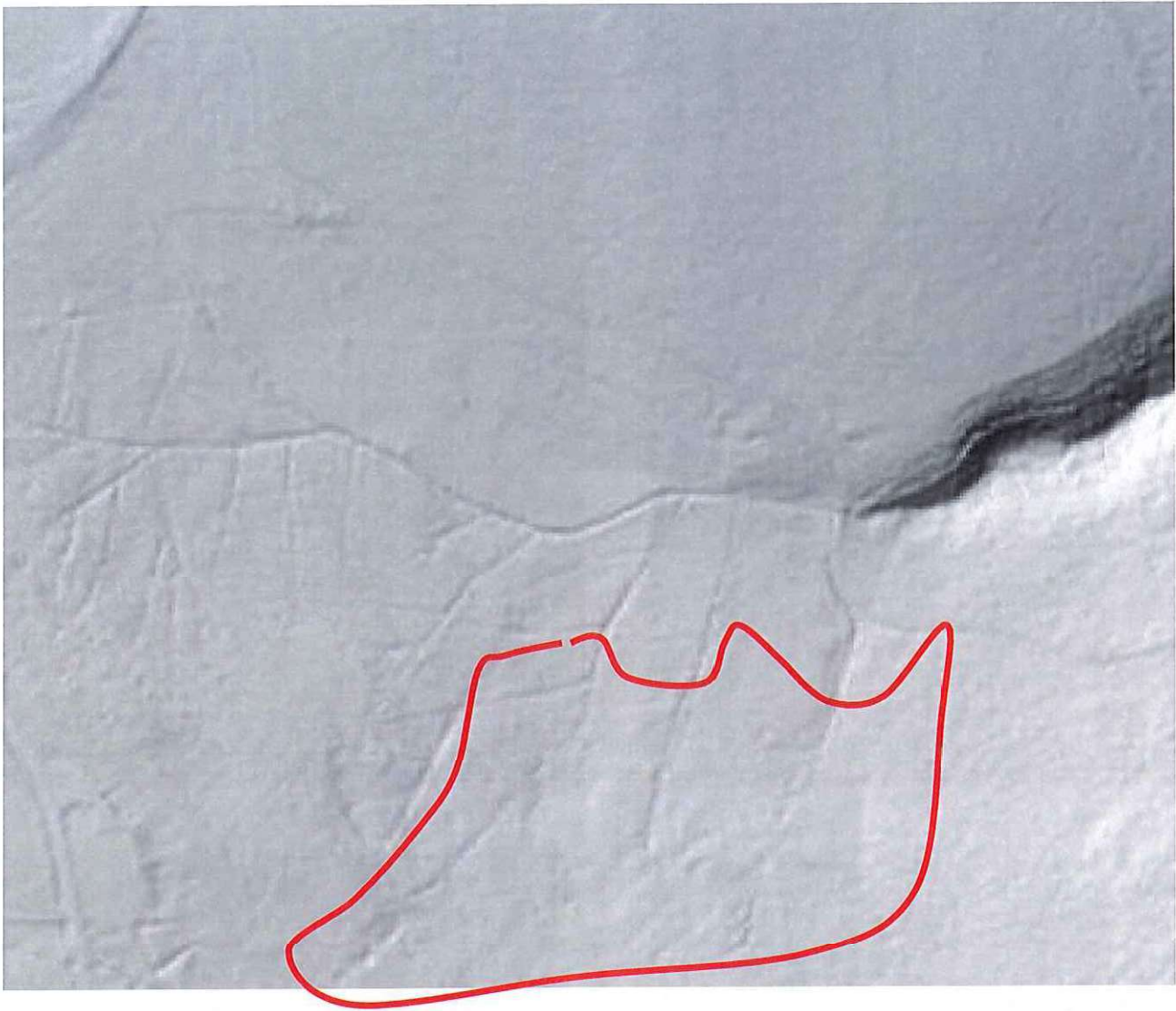
Přehledná situace stavby



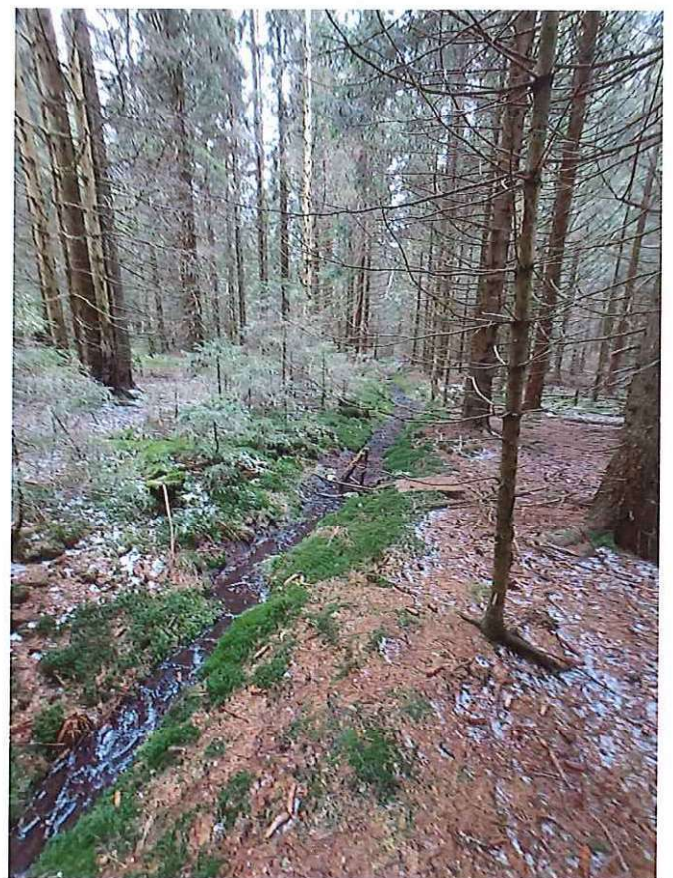
Podrobná situace zájmového území



DMR 5g dané oblasti s vyznačením zájmové oblasti



Fotodokumentace:



Revitalizace Keply

I. Etapa - zajištění podkladů

Podrobné terénní šetření, zmapování odvodňovací sítě a pramenišť, včetně stanovení geometrických tvarů a délek jednotlivých příkopů	10 000	Kč bez DPH
Zpracování výstupu první etapy, tj. situace se zákresem odvodňovací sítě a uvedení charakteristik, stanovení přístupových koridorů jako podklad pro kácení LS Železná Ruda	10 000	Kč bez DPH
I.Etapa celkem	20 000	Kč bez DPH

II. Etapa

Projektová dokumentace pro společné povolení stavby v podrobnosti pro provádění stavby	40 000	Kč bez DPH
Inženýrská činnost potřebná pro zajištění společného povolení stavby - projednání s DOSS	20 000	Kč bez DPH
Projednání v dokumentační komisi, ostatní nerozepsané práce	1 000	
II.Etapa celkem	61 000	Kč bez DPH

PD cena celkem	81 000	Kč bez DPH
-----------------------	---------------	-------------------

Autorský dozor

Cena za den autorského doзору	1 000	Kč bez DPH
Předpokládaný počet dnů autorského doзору	4	ks
Cena celkem za autorský dozor	4 000	Kč bez DPH

CENA CELKEM:

85 000

Kč bez DPH

(cena za PD + autorský dozor na 4 dny)