



KUOLP0166BW0

## Smlouva na poskytování služeb

uzavřená dle ustanovení § 1746 odst. 2 zákona č. 89/2012 Sb.  
občanský zákoník, ve znění pozdějších předpisů

KRAJSKÝ ÚŘAD OLOMOUCKÉHO KRAJE <i>odbor životního prostředí a zemědělství</i>	
Číslo jednací: 14-07-2023	příp. čas: 80/132/2023
Počet listů dokumentu: .....	
Počet příloh/počet listů příloh: .....	

### Olomoucký kraj

se sídlem Jeremenkova 40a, 779 00 Olomouc

IČO: 60609460

DIČ: CZ60609460

Zastoupený: Ing. et Ing. Martinem Šmídou, uvolněným členem Rady Olomouckého kraje na základě pověření ze dne 30. 10. 2020

(dále jen „objednatel“)

a

### SAGITTARIA, z.s.

se sídlem Lipové náměstí 16/3, 783 36 Křelov

IČO: 41031547

Údaj o zápisu ve veřejném rejstříku Spolkový rejstřík vedený KS v Ostravě, spisová značka L 537

Zastoupený: Mgr. Michalem Krátkým – předsedou

(dále jen „poskytovatel“)

uzavírají níže uvedeného dne, měsíce a roku

tuto smlouvu:

### I. Předmět smlouvy

Na základě této smlouvy se poskytovatel zavazuje poskytnout objednateli následující služby: Provedení managementových zásahů na území **přírodní památky Tučapská skalka**, **přírodní rezervace Terežské údolí**, **přírodní rezervace Škrabalka**, **přírodní památky Lhotka u Přerova**, **přírodní památky Dolní Vinohrádky** a **přírodní rezervace Malý Kosíř** (dále jen „služby“) a objednatel se zavazuje za řádně poskytnuté služby zaplatit poskytovateli cenu za jejich poskytnutí.

## II. Specifikace služeb

1. Předmětem služeb dle této smlouvy je zajištění péče o zvláště chráněné území přírodní památku Tučapská skalka, přírodní rezervaci Terezké údolí, přírodní rezervaci Škrabalka, přírodní památku Lhotka u Přerova, přírodní památku Dolní Vinohrádky a přírodní rezervaci Malý Kosíř v následujícím rozsahu:

### PP Tučapská skalka

- a) 1x sečení ručně vedenou sekačkou nebo lehkou mechanizací dílčích ploch 1 a 4, celková výměra 0,54 ha (24 000 Kč/ha),
- b) 1x sečení ruční mechanizací (křovinořez) svahu se skalkou dílčí plocha 2, šetřit místní ohrožené druhy, výměra 0,21 ha (zákl. cena 24 000 Kč/ha navýšena o 20 % za ztížené podmínky - svah na 28 800 Kč/ha),
- c) 1x sečení ruční mechanizací dílčí plochy 3, výměra 0,0125 ha (24 000 Kč/ha).
- d) 1x sečení ručně vedenou sekačkou nebo lehkou mechanizací dílčích ploch 1 a 4, výměra 0,54 ha (24 000 Kč/ha),
- e) 1x sečení ruční mechanizací (křovinořez) svahu se skalkou dílčí plocha 2 v ruderalizovaných místech s dřevinnými výmladky a invazivními druhy, výměra 0,1 ha (základní cena 24 000 Kč/ha navýšena za ztížené podmínky – svah o 30 % na 31 200 Kč/ha).

Posečená biomasa bude po seči shrabána a v uvedených termínech seči odstraněna z území PP.

### PR Terezké údolí

- f) 1x sečení luk mechanizací - dílčích ploch 2, 5, 7, 8, 9, 11, vynechávat květnaté části nesečené o celkové rozloze cca 20 %, a to formou neposečených pruhů v rámci posečené plochy 2, 9 a 11, výměra 10,10 ha (7 000 Kč/ha),
- g) 1x sečení ručně vedenou sekačkou nebo ruční mechanizací - dosečení části dílčí plochy 2, nedostupné mechanizací, výměra 0,1 ha (24 000 Kč/ha).
- h) 1x sečení luk mechanizací - dílčích ploch 2, 5, 7, 8, 9, 11, a to s ponecháním poloviny neposečených pruhů z první seče, celková výměra 11,36 ha (7 000 Kč/ha),
- i) 1x sečení ručně vedenou sekačkou nebo ruční mechanizací (dosečení části dílčí plochy 2, nedostupné mechanizací), výměra 0,1 ha (24 000 Kč/ha),
- j) 1x sečení ručně vedenou sekačkou nebo ruční mechanizací (křovinořez) části dílčí plochy 3 – alej okolo cesty, celková výměra 0,98 ha (24 000 Kč/ha),
- k) 1x sečení ruční mechanizací nebo ručně vedenou sekačkou dílčí plochy 1 (mokřina s prstnatcem), výměra 0,1387 ha (zákl. cena 24 000 Kč/ha navýšena o 20 % za ztížené podmínky – podmáčená lokalita 28 800 Kč/ha),
- l) 1x sečení ruční mechanizací nebo ručně vedenou sekačkou dílčí plochy 10 (mokřina pod Palazourkem), výměra 0,4684 ha (24 000 Kč/ha).

Posečená biomasa bude shrabána a odstraněna z území PR v termínu seče.

### PR Škrabalka

- m) 1x sečení lučních porostů ručně vedenou sekačkou dílčí plochy 2, výměra 0,71 ha (24 000 Kč/ha),
- n) 1x sečení lučních porostů ručně vedenou sekačkou nebo křovinořezem dílčí plocha 3, k břehu vodní plochy, výměra 0,79 ha (24 000 Kč/ha),
- o) 1x sečení ručně vedenou sekačkou dílčí plochy 2, výměra 0,72 ha (24 000 Kč/ha), včetně plochy s křídlatkou u sloupu,
- p) 1x sečení ručně vedenou sekačkou nebo ruční mechanizací (křovinořez) dílčí plochy 3, k břehu vodní plochy, výměra 0,79 ha (24 000 Kč/ha).

Posečená biomasa bude shrabána a odstraněna z území PR v termínu seče.

### PP Lhotka u Přerova

- q) 1x sečení ručně vedenou sekačkou nebo křovinořezem dílčích ploch 1, 4a, 4b, výměra 0,77 ha (zákl. cena 24 000 Kč/ha navýšena o 20 % za ztížené podmínky - svah na 28 800 Kč/ha),
- r) 1x sečení ručně vedenou sekačkou nebo křovinořezem dílčích ploch 2, 5, 7, výměra 0,58 ha (24 000 Kč/ha),
- s) 1x sečení ruční mechanizací (křovinořez) - svah, část dílčí plochy 3 (východní část) – 0,25 ha a dílčí plocha 6, celková výměra 0,31 ha (zákl. cena 24 000 Kč/ha navýšena o 30 % za ztížené podmínky - svah na 31 200 Kč/ha),
- t) 1x sečení ručně vedenou sekačkou nebo křovinořezem dílčích ploch 2, 5, 7, výměra 0,58 ha (24 000 Kč/ha),
- u) 1x sečení ručně vedenou sekačkou nebo křovinořezem dílčí plochy 1, 4a, 4b, výměra 0,77 ha (zákl. cena 24 000 Kč/ha navýšena o 20 % za ztížené podmínky - svah na 28 800 Kč/ha),

Posečenou biomasu shrabat na všech plochách a odstranit z PP v uvedených termínech sečí. Seč podle bodu s) seč části dílčí plochy 3 (východní část) a dílčí plochy 6 a dále seč podle bodů t) a u) (1, 4a, 4b, 2, 5 a 7) je možno nahradit oplůtkovou pastvou ovcí (24 000 Kč/ha) s postupným přemísťováním oplůtků. V případě pastvy ovcí nebude cena navyšována za ztížené podmínky a bude kalkulována ze základní ceny. U všech sečí šetřit místní ohrožené druhy - ponechat porost růže galské (*Rosa gallica*) na dílčí ploše 3.

### PP Dolní Vinohrádky

- v) 1x ruční sečení, výměra 0,6 ha (zákl. cena 24 000 Kč/ha navýšena o 20 % na 28 800 Kč/ha za ztížené podmínky – svah).

Posečená biomasa bude shrabána a odstraněna z území PP v termínu seče.

### PR Malý Kosíř

- w) 1x sečení ručně vedenou sekačkou nebo křovinořezem - ovsíkových luk (dílčí plocha 2) a ploch po odstraněných dřevinách (dílčí plocha 5), výměra 0,16 ha (24 000 Kč/ha),
- x) 1x sečení ručně vedenou sekačkou nebo křovinořezem – jednosečných kostřavových trávníků (dílčí plocha 1), výměra 0,72 ha (24 000 Kč/ha).

- y) 1x sečení ručně vedenou sekačkou nebo křovinořezem ovsíkových luk dílčí plocha 2 a ploch po odstraněných dřevinách (dílčí plocha 5), výměra 0,16 ha (24 000 Kč/ha).

Posečená biomasa bude shrabána a odstraněna v termínu seči z území PR. Při seči vynechávat ostrůvky vřesu, šetřit místní ohrožené druhy.

2. Po ukončení každého zásahu bude objednatel vyzván do 5 dnů ke kontrole. Součástí služby bude fotografické zdokumentování každého zásahu před a po provedení prací.

### III. Čas a místo plnění

- Služba specifikovaná v č. II odst. 1. písm. a) bude provedena do 30. června 2023.
- Služba specifikovaná v č. II odst. 1. písm. b) bude provedena do 31. července 2023.
- Služba specifikovaná v č. II odst. 1. písm. c) bude provedena do 31. července 2023.
- Služba specifikovaná v č. II odst. 1. písm. d) bude provedena od 20. srpna 2023 do 30. září 2023.
- Služba specifikovaná v č. II odst. 1. písm. e) bude provedena od 20. srpna 2023 do 30. září 2023.
- Služba specifikovaná v č. II odst. 1. písm. f) bude provedena do 15. července 2023.
- Služba specifikovaná v č. II odst. 1. písm. g) bude provedena do 15. července 2023.
- Služba specifikovaná v č. II odst. 1. písm. h) bude provedena od 1. září 2023 do 31. října 2023.
- Služba specifikovaná v č. II odst. 1. písm. i) bude provedena od 1. září 2023 do 31. října 2023.
- Služba specifikovaná v č. II odst. 1. písm. j) bude provedena do 31. října 2023.
- Služba specifikovaná v č. II odst. 1. písm. k) bude provedena do 30. září 2023.
- Služba specifikovaná v č. II odst. 1. písm. l) bude provedena od 1. září 2023 do 31. října 2023.
- Služba specifikovaná v č. II odst. 1. písm. m) bude provedena do 30. června 2023.
- Služba specifikovaná v č. II odst. 1. písm. n) bude provedena do 30. června 2023.
- Služba specifikovaná v č. II odst. 1. písm. o) bude provedena od 20. září 2023 do 31. října 2023.
- Služba specifikovaná v č. II odst. 1. písm. p) bude provedena od 20. září 2023 do 31. října 2023.
- Služba specifikovaná v č. II odst. 1. písm. q) bude provedena do 31. července 2023.
- Služba specifikovaná v č. II odst. 1. písm. r) bude provedena do 15. července 2023.
- Služba specifikovaná v č. II odst. 1. písm. s) bude provedena od 1. srpna 2023 do 30. září 2023, při pastvě do 31. října 2023.
- Služba specifikovaná v č. II odst. 1. písm. t) bude provedena od 20. srpna 2023 do 30. září 2023 v případě seče, při pastvě do 31. října 2023.

Služba specifikovaná v č. II odst. 1. písm. u) bude provedena od 20. srpna 2023 do 30. září 2023 v případě seče, při pastvě do 31. října 2023.

Služby specifikované v č. II odst. 1. písm. v) bude provedena od 1. srpna 2023 do 30. září 2023.

Služby specifikované v č. II odst. 1. písm. w) bude provedena do 30. června 2023.

Služby specifikované v č. II odst. 1. písm. x) bude provedena od 1. července 2023 do 31. srpna 2023.

Služba specifikovaná v č. II odst. 1. písm. y) bude provedena od 1. srpna 2023 do 30. září 2023.

#### **IV. Cena služeb**

1. Cena služeb činí:

Zásahy	Cena služeb
Služba specifikovaná v č. II odst. 1. písm. a)	12 960
Služba specifikovaná v č. II odst. 1. písm. b)	6 048
Služba specifikovaná v č. II odst. 1. písm. c)	300
Služba specifikovaná v č. II odst. 1. písm. d)	12 960
Služba specifikovaná v č. II odst. 1. písm. e)	3 120
Služba specifikovaná v č. II odst. 1. písm. f)	70 700
Služba specifikovaná v č. II odst. 1. písm. g)	2 400
Služba specifikovaná v č. II odst. 1. písm. h)	79 520
Služba specifikovaná v č. II odst. 1. písm. i)	2 400
Služba specifikovaná v č. II odst. 1. písm. j)	23 520
Služba specifikovaná v č. II odst. 1. písm. k)	3 995
Služba specifikovaná v č. II odst. 1. písm. l)	11 242
Služba specifikovaná v č. II odst. 1. písm. m)	17 040
Služba specifikovaná v č. II odst. 1. písm. n)	18 960

Služba specifikovaná v č. II odst. 1. písm. o)	17 280
Služba specifikovaná v č. II odst. 1. písm. p)	18 960
Služba specifikovaná v č. II odst. 1. písm. q)	22 176
Služba specifikovaná v č. II odst. 1. písm. r)	13 920
Služba specifikovaná v č. II odst. 1. písm. s)	9 672
<i>(oplůtková pastva ovcí)</i>	7 440
Služba specifikovaná v č. II odst. 1. písm. t)	13 920
<i>(oplůtková pastva ovcí)</i>	<i>(shodně i u pastvy)</i>
Služba specifikovaná v č. II odst. 1. písm. u)	22 176
<i>(oplůtková pastva ovcí)</i>	18 480
Služba specifikovaná v č. II odst. 1. písm. v)	17 280
Služba specifikovaná v č. II odst. 1. písm. w)	3 840
Služba specifikovaná v č. II odst. 1. písm. x)	17 280
Služba specifikovaná v č. II odst. 1. písm. y)	3 840
Celková cena služeb	<b>seče 425 509 Kč</b> <b>při využití pastvy 419 581 Kč</b>

Zhotovitel není plátcem DPH.

2. Celková cena služeb je cenou nejvýše přípustnou. Poskytovatel prohlašuje, že se



předem seznámil se všemi okolnostmi a podmínkami, které by mohly mít jakýkoliv vliv na stanovení ceny služeb. Celková cena uvedená u jednotlivých poskytovaných služeb obsahuje veškeré náklady poskytovatele nezbytné k jejich poskytování. Tato cena obsahuje předpokládané zvýšení ceny v závislosti na čase plnění, předpokládaný vývoj cen vstupních nákladů.

## V. Platební podmínky

1. Cena služeb dle čl. IV. odst. 1 této smlouvy bude uhrazena na základě faktur – daňových dokladů. Fakturu vystaví zhotovitel po oboustranném podpisu předávacího protokolu o předání dílčí části služby.
2. Splatnost faktury musí být stanovena nejméně na 21 dnů od jejich doručení objednateli.
3. Faktura musí obsahovat veškeré náležitosti daňového dokladu ve smyslu zákona č. 235/2004 Sb., o dani z přidané hodnoty, ve znění pozdějších předpisů. V případě, že faktura nebude vystavena oprávněně, bude obsahovat nesprávné údaje, nebo nebude obsahovat náležitosti v souladu s touto smlouvou, je objednatel oprávněn vrátit ji poskytovateli. V takovém případě se přeruší plynutí lhůty splatnosti a nová lhůta splatnosti začne plynout dnem doručení opravené nebo oprávněně vystavené faktury objednateli.
4. Smluvní strany se dohodly, že dnem zaplacení je den odepsání finančních prostředků z účtu objednatele.

## VI. Sankce

1. V případě prodlení poskytovatele s poskytnutím služeb je objednatel oprávněn požadovat po poskytovateli zaplacení smluvní pokuty ve výši 0,5 % z celkové ceny služeb včetně DPH dle čl. IV odst. 1 této smlouvy za každý den prodlení.
2. V případě prodlení objednatele se zaplacením ceny za služby je poskytovatel oprávněn požadovat po objednateli zaplacení úroku z prodlení v souladu s platnými a účinnými právními předpisy.

## VII. Odstoupení od smlouvy

1. Objednatel a poskytovatel jsou oprávněni odstoupit od této smlouvy mj. v případě podstatného porušení smluvních povinností druhou smluvní stranou nebo v případě, je-li příslušným soudem rozhodnuto o úpadku poskytovatele, nebo byl-li insolvenční návrh zamítnut pro nedostatek majetku poskytovatele.
2. Za podstatné porušení smluvních povinností poskytovatele se považuje, je-li poskytovatel v prodlení s poskytnutím kterékoliv části plnění této smlouvy dle čl. II odst. 1. této smlouvy po dobu delší než 15 dnů.

3. Objednatel je dále oprávněn odstoupit od této smlouvy mj. v případě, zjistí-li, že poskytovatel neprovádí poskytování služeb v odpovídající kvalitě a poskytovatel tyto nedostatky neodstraní ani v dodatečně přiměřené lhůtě stanovené objednatelem v písemném upozornění.
4. Odstoupení od smlouvy musí být učiněno písemně, doručeno druhé straně, přičemž účinky odstoupení nastávají dnem doručení písemného oznámení.
5. V případě ukončení platnosti této smlouvy tím, že některá ze stran od smlouvy odstoupí, bude provedeno vyúčtování již provedených služeb. Odstoupením od této smlouvy není dotčen případný nárok na náhradu škody a na uplatnění smluvní pokuty v plném rozsahu.
6. Dojde-li ke zrušení této smlouvy z důvodů na straně poskytovatele, má objednatel právo vůči poskytovateli uplatnit nárok na náhradu veškerých nákladů, které v souvislosti s uzavřením a realizací této smlouvy musel vynaložit, jakož i nárok na náhradu škody včetně ušlého zisku, která objednateli vznikne v důsledku nesplnění povinností poskytovatele dle této smlouvy řádně a včas.
7. Dojde-li ke zrušení této smlouvy z důvodu na straně objednatele, poskytovatel je oprávněn dále objednateli vyúčtovat náklady prokazatelně vynaložené v souvislosti s předčasným ukončením poskytování služeb, pokud tyto náklady vynaložil v zájmu a nikoliv proti vůli objednatele nebo pokud byl povinen je vynaložit nebo pokud je vynaložil proto, aby jemu samému, jiné osobě nebo objednateli nevznikla předčasným ukončením poskytovaných služeb škoda nebo tato škoda nevznikla ve větším rozsahu.

#### **VIII. Jiná ujednání**

1. Zhotovitel je povinen poskytnout služby v kvalitě, formě a obsahu, které vyžaduje tato smlouva a která je obvyklá pro služby obdobného typu. Zhotovitel je povinen po celou dobu provádění služby dbát pokynů objednatele.
2. Objednatel je oprávněn kontrolovat poskytování služby. Zjistí-li objednatel, že zhotovitel provádí službu v rozporu se svými povinnostmi, je oprávněn zhotovitele na tuto skutečnost písemně upozornit a dožadovat se provádění služby řádným způsobem.

#### **IX. Závěrečná ustanovení**

1. Právní vztahy touto smlouvou neupravené se řídí příslušnými ustanoveními zákona č. 89/2012 Sb., občanského zákoníku, v platném znění.
2. Smluvní strany se dohodly, že tato smlouva nabývá účinnosti dnem jejího uveřejnění v registru smluv.
3. Tuto smlouvu lze měnit pouze písemnými vzestupně číslovanými dodatky.
4. Smluvní strany shodně prohlašují, že obsah této smlouvy není obchodním tajemstvím ve smyslu ustanovení § 504 občanského zákoníku, ve znění pozdějších předpisů a souhlasí s případným zveřejněním jejího textu. Tato smlouva bude uveřejněna v registru smluv dle zákona č. 340/2015 Sb., o

zvláštních podmínkách účinnosti některých smluv, uveřejňování těchto smluv a o registru smluv (zákon o registru smluv), ve znění pozdějších předpisů. Uveřejnění této smlouvy v registru smluv zajistí objednatel.

5. Tato smlouva je sepsána ve třech vyhotoveních, z nichž objednatel obdrží dvě vyhotovení a poskytovatel obdrží jedno vyhotovení.
6. Vzorová smlouva byla schválena usnesením Rady Olomouckého kraje UR/39/29/2018 dne 16. 4. 2018.



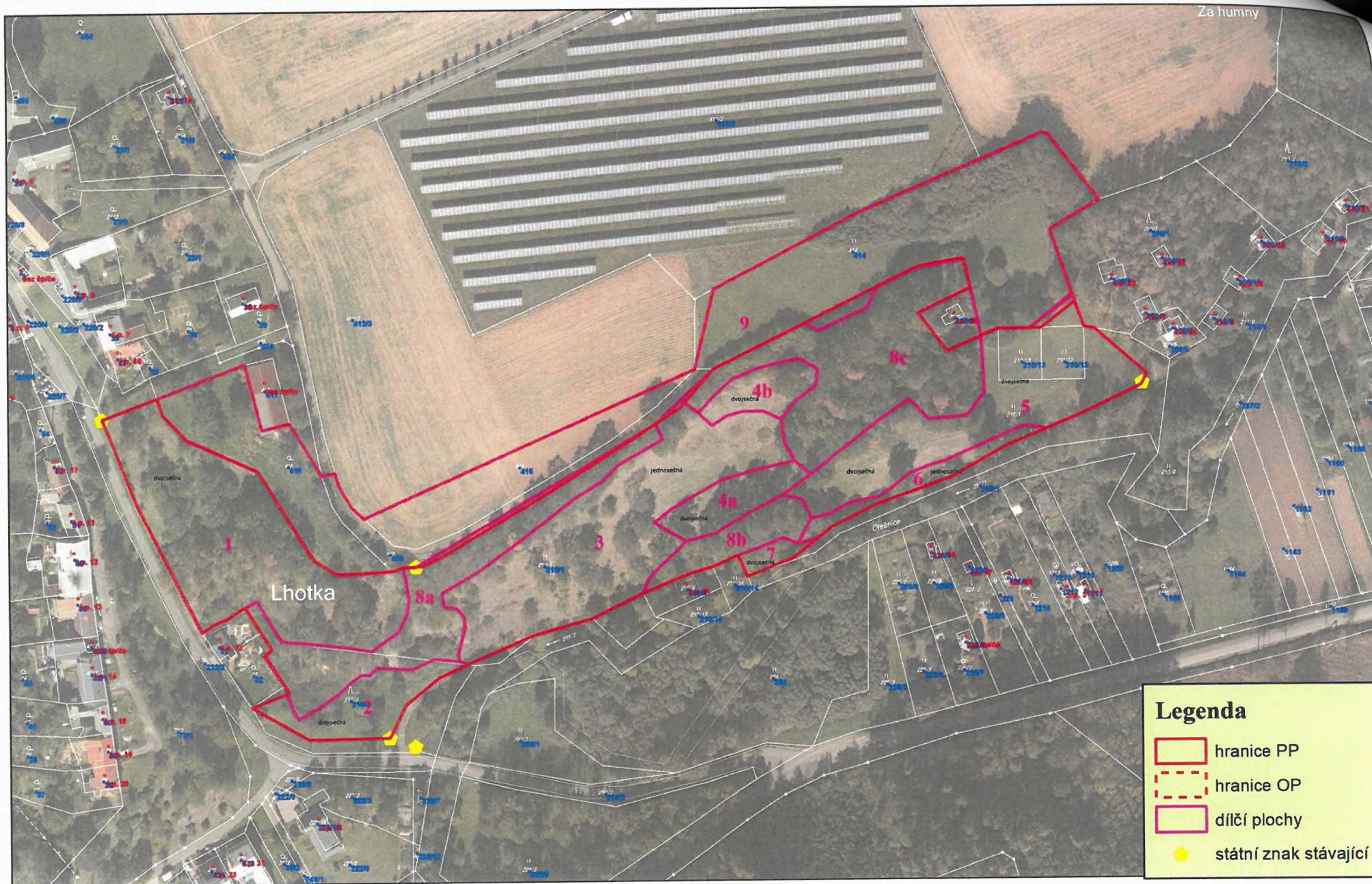
# PP Dolní Vinohrádky

 sečená plocha

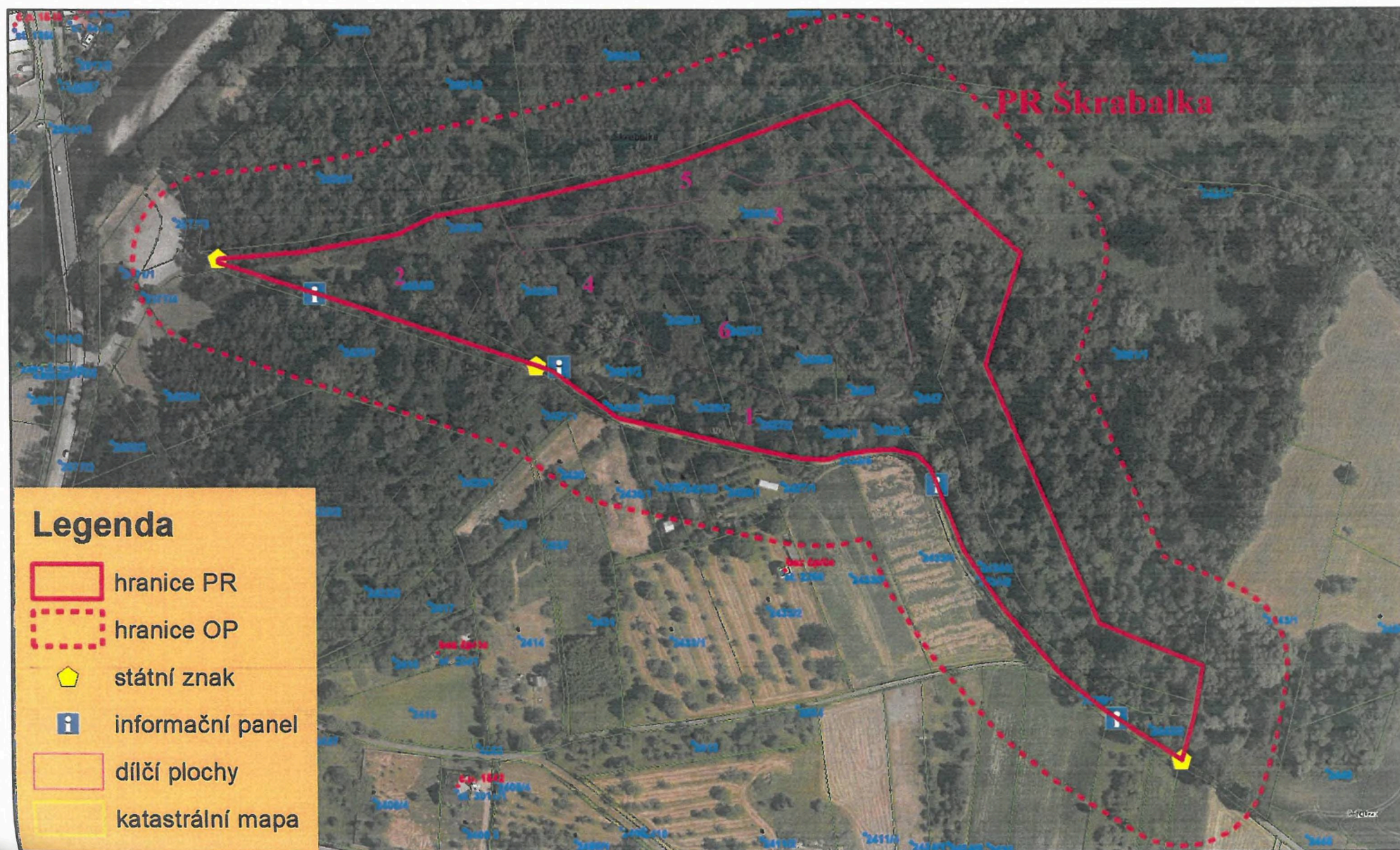


# PP Lhotka u Přerova





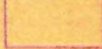

## Príloha č. M3: Mapa dílčích ploch a objektů



Příloha č. M3: Mapa dílčích ploch a objektů

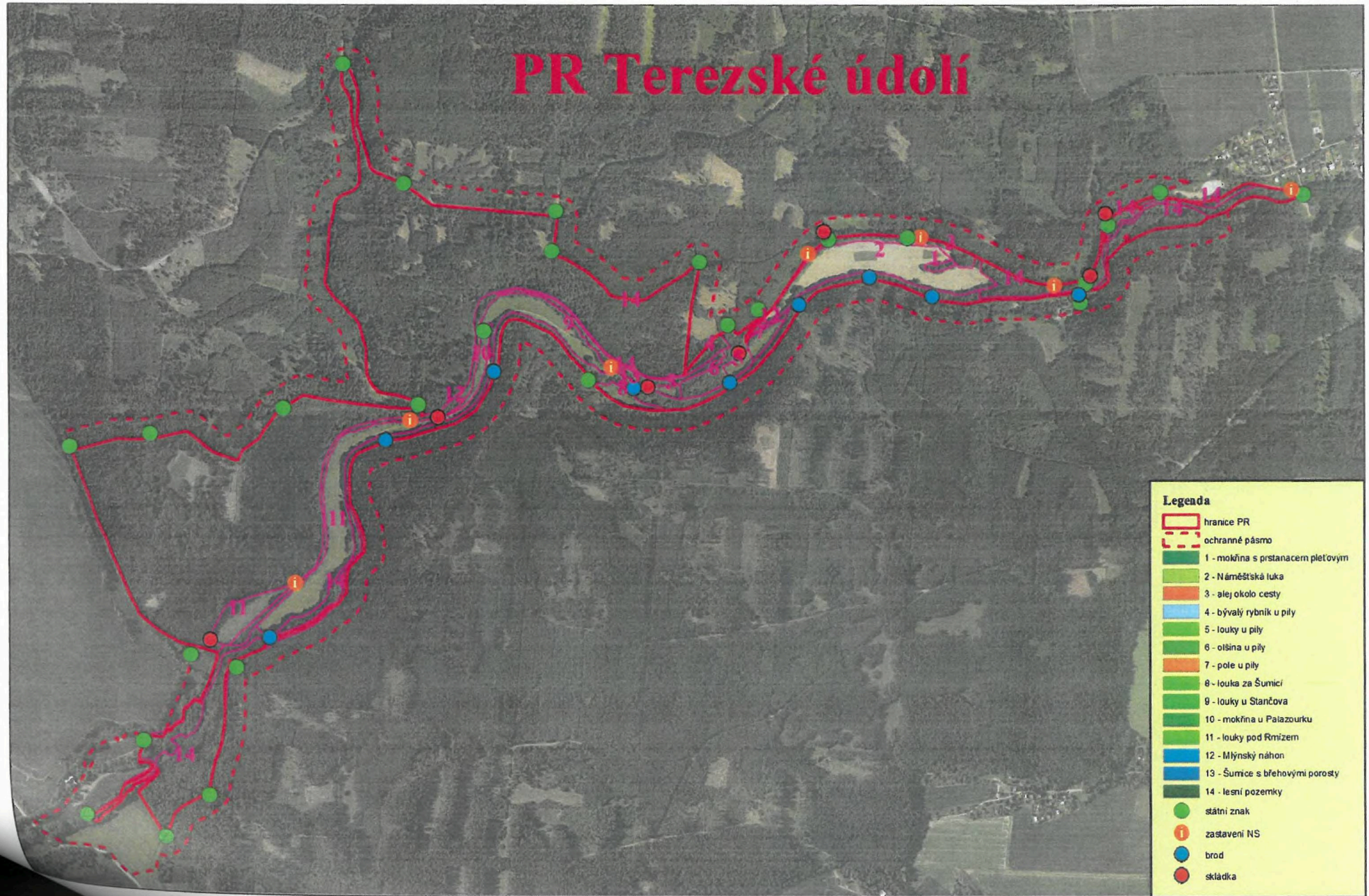


**Legenda**

-  hranice PR
-  hranice OP
-  státní znak
-  informační panel
-  dílčí plochy
-  katastrální mapa



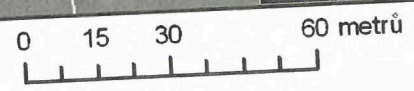
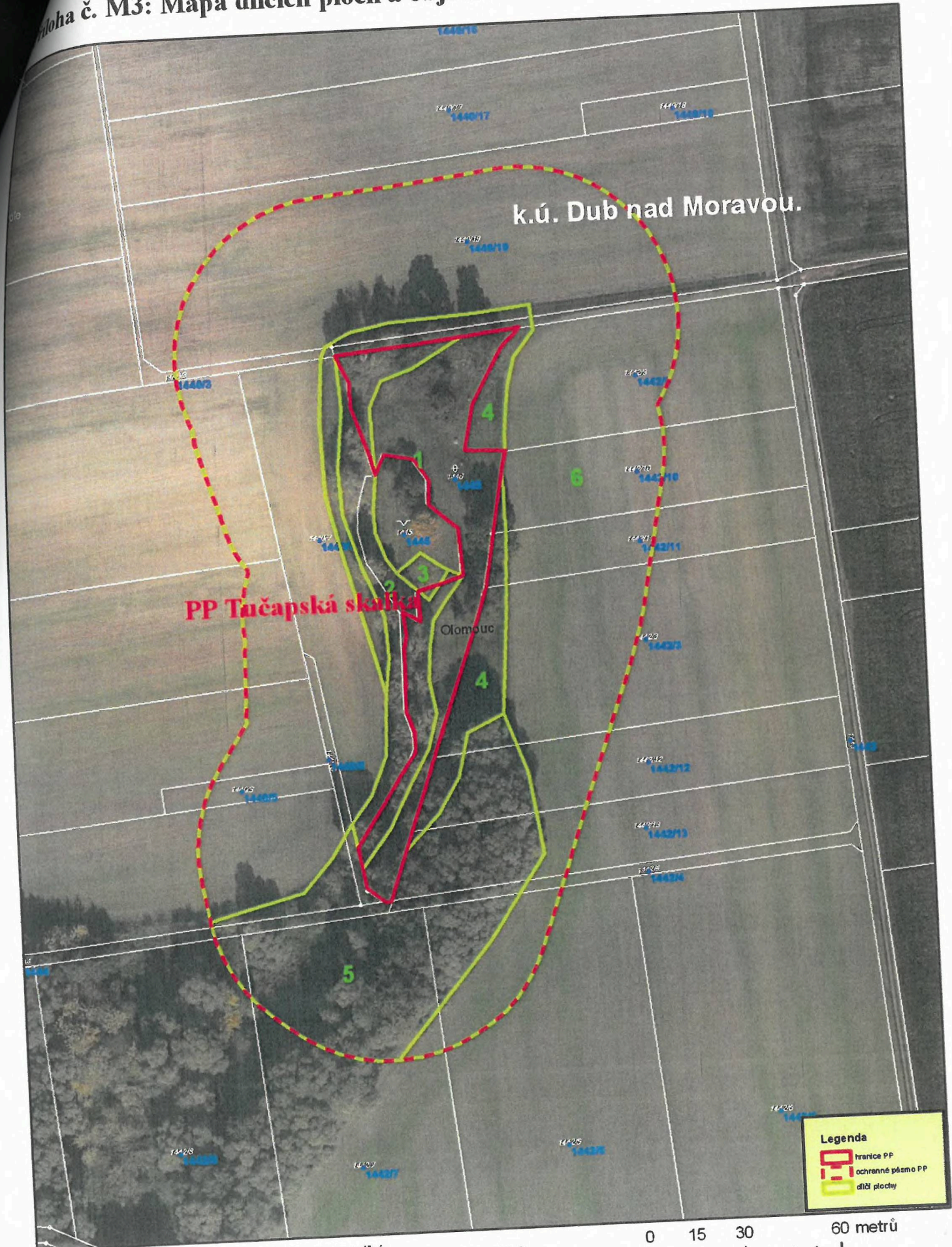
Příloha č. M3: Mapa dílčích ploch a objektů



1:9 000

0 75150 300 metrů

Priloha č. M3: Mapa dílčích ploch a objektů





### Legenda

- Hranice ZCHÚ
- Hranice OP
- 1 kostřavové trávníky
- 2 ovsíkové louky
- 3 louky ruderalizované
- 4 plocha po akátině
- 5 plochy po odstraněných dřevinách
- 6 odstranění dřevin
- 7 plochy dřevin redukce
- 8 probírky dřevin
- 9 vřesoviště
- 10 zarostlý sad
- 11 sad dvoječný
- 12 sad jednosečný
- 13 louka sečení mechanizací
- 14 pole
- 15 Velká Řehule
- 16 Malá Řehule
- 17 dřeviny bez zásahu
- státní znak stávající
- informační panel
- zastavení NS



ortofoto © GEODIS BRNO, spol. s r.o.

1:2 700

