

## SMLOUVA O ZPRACOVÁNÍ PROJEKTOVÉ DOKUMENTACE A POSKYTNUTÍ SOUISEJÍCÍCH SLUŽEB

(dále jen „smlouva“)

uzavřená ve smyslu § 2586 a násl. zákona č. 89/2012 Sb., občanský zákoník, ve znění pozdějších předpisů a v souladu s ustanoveními zákona č. 121/2000 Sb., o právu autorském, o právech souvisejících s právem autorským a o změně některých zákonů (autorský zákon), ve znění pozdějších předpisů, zákona č. 183/2006 Sb., o územním plánování a stavebním řádu (stavební zákon), ve znění pozdějších předpisů, vyhlášky č. 503/2006 Sb., o podrobnější úpravě územního rozhodování, územního opatření a stavebního řádu, ve znění pozdějších předpisů a vyhlášky č. 499/2006 Sb., o dokumentaci staveb, ve znění pozdějších předpisů.

### I.

#### Smluvní strany

1. **Objednatel:** **Česká zemědělská univerzita v Praze**  
 Sídlo: Kamýcká 129, 165 00 Praha – Suchdol  
 Zastoupený: Ing. Jakubem Kleindienstem, kvestorem  
 bank. spojení: xxxxx  
 č. ú.: xxxxx  
 IČO: 60460709  
 DIČ: CZ60460709  
 (dále jen „objednatel“) na straně jedné

a

2. **Zhotovitel:** **PilsProjekt, s.r.o.**  
 Sídlo: Částkova 689/74, 326 00 Plzeň  
 Zastoupený: Ing. Václavem Kuchynkou, jednatelem  
 bank. spojení: xxxxx  
 číslo účtu: xxxxx  
 IČO: 29115744  
 DIČ: CZ29115744  
 Tel.: +xxxxx  
 E-mail: [xxxxx](mailto:xxxxx)  
 zapsaný v obchodním rejstříku vedeném Krajským soudem v Plzni,  
 sp. zn. C 25972  
 (dále jen „zhotovitel“) na straně druhé

(společně dále také jako „smluvní strany“)

Smluvní strany uzavírají na základě výsledku výběrového řízení k plnění veřejné zakázky malého rozsahu s názvem „Zpracování projektové dokumentace pro společné územní a stavební řízení na zařízení pro výchovu a vzdělávání dětí formou dětských skupin na ČZU“ smlouvu následujícího znění:

### II.

#### Předmět smlouvy

1. Zhotovitel se touto smlouvou zavazuje provést pro objednatele dílo spočívající ve vypracování kompletní a bezvadné projektové dokumentace pro společné územní a stavební řízení ke stavbě „Zařízení pro výchovu a vzdělávání dětí formou dětských skupin“ (dále jen „stavba“), nacházející se v městské části Praha – Suchdol, parc. č. 1627/1, v katastrálním území Suchdol, zahrnující

zajištění inženýrské činnosti a dalších prací dle článku III. smlouvy (společně dále jen „předmět smlouvy“).

2. Objednatel se zavazuje, že řádně dokončený předmět smlouvy převezme a zaplatí za jeho provedení dohodnutou cenu způsobem a v termínu sjednaným touto smlouvou.
3. Objednatel touto smlouvou zmocňuje (pověřuje) zhotovitele, aby jednal jako jeho zástupce ve všech záležitostech zhotovení, projednání a součinnosti při provádění předmětu smlouvy, zejména při získávání všech nezbytných souhlasných vyjádření a nutných povolení od dotčených správních orgánů a fyzických nebo právnických osob, které jsou uvedeny v této smlouvě nebo které z této smlouvy vyplývají, nestanoví-li tato smlouva výslovně jinak. Zplnomocnění, včetně přesného vymezení rozsahu a obsahu zmocnění a jeho časové platnosti, bude mít písemnou formu a bude zhotoviteli dodáno na jeho vyžádání.

### III.

#### Rozsah a obsah předmětu smlouvy

1. Předmět smlouvy dle čl. II odst. 1 smlouvy se zejména skládá z těchto dílčích plnění:
    - a) zajištění přípravných prací v místě předmětu smlouvy, jehož je objednatel vlastníkem tj. v městské části Praha – Suchdol, parc. č. 1627/1, v katastrálním území Suchdol:
      - ověření stávajících inženýrských sítí a stanovisek správců síťové infrastruktury,
      - zajištění hydrogeologického průzkumu,
      - zajištění inženýrsko-geologického průzkumu v rozsahu potřebném pro zpracování projektové dokumentace,
      - zajištění radonového průzkumu,
      - zajištění výškopisné polohopisné zaměření pozemku pro stavbu;
    - b) vypracování kompletní projektové dokumentace pro společné územní a stavební řízení ke stavbě v rozsahu architektonické studie, která je přílohou č. 1 této smlouvy a dle pokynů objednatele (dále jen „projektová dokumentace“) v členění dle vyhlášky č. 499/2006 Sb., o dokumentaci stavby, ve znění pozdějších předpisů a její přílohy č. 8;
    - c) zajištění výkonu inženýrské činnosti: zhotovitel je povinen provést výkon inženýrské činnosti ve fázi společného územního a stavebního řízení spočívající v:
      - projednání projektové dokumentace pro společné územní a stavební řízení s orgány státní správy a dalšími účastníky řízení,
      - zastupování objednatele ve společném územním a stavebním řízení, vedeném na stavebním úřadu, včetně podání žádostí, popř. podání odvolání proti prvoinstančním rozhodnutím a přebírání rozhodnutí a potvrzení o pravomocnosti rozhodnutí (dále jen „výkon IČ“);
    - d) zpracování předběžného odhadu celkových nákladů na realizaci stavby (ceny díla), tj. součet nákladů na její stavební a technologické části – srovnávací úroveň předpokládané ceny bude stanovena jako cena obvyklá v aktuální cenové úrovni v době zpracování dokumentace pro společné územní a stavební řízení; a
- dále dle technické specifikace, která tvoří přílohu č. 2 této smlouvy.
2. Zhotovitel splní svou povinnost provést předmět smlouvy, resp. všechna jeho dílčí plnění, včasným a řádným dokončením a předáním v předávacím řízení. Projektová dokumentace pro společné územní a stavební řízení bude objednateli odevzdána v pěti vyhotoveních v tištěné podobě. Veškerá projektová dokumentace bude dále zpracována a předána v digitalizované formě (na CD) se zajištěním antivirové ochrany, při nutném zachování kompatibility počítačového prostředí MS Windows a MS Office. CD budou opatřena popisem a obsahem. Projektová dokumentace bude odevzdána ve formátech: výkresy ve formátech dwg i pdf, ostatní části ve formátu doc a xls.

Předávací řízení bude ukončeno písemným protokolem o předání a převzetí plnění, který bude podepsaný objednatelem a zhotovitelem. Součástí protokolu o předání a převzetí plnění bude i soupis případných vad a nedodělků díla s dohodnutým termínem jejich odstranění. Dokumentaci pro projednání s úřady zajišťuje zhotovitel dle potřeby v rámci této části plnění.

#### **IV. Doba plnění**

1. Zhotovitel se zavazuje zajistit plnění předmětu smlouvy v následujících lhůtách:
  - a) přípravné práce dle čl. III odst. 1. písm. a) smlouvy a projektová dokumentace dle čl. III odst. 1. písm. b) smlouvy budou vypracovány nejpozději do 6 týdnů ode dne zveřejnění smlouvy v registru smluv ve smyslu ustanovení článku X. odst. 1 smlouvy;
  - b) výkon IČ dle čl. III odst. 1. písm. c) smlouvy bude zahájen po zveřejnění smlouvy v registru smluv ve smyslu ustanovení článku X. odst. 1 smlouvy a prováděn bezodkladně dle potřeb zpracovávané projektové dokumentace. Vydání stanovisek dotčených orgánů státní správy bude provedeno nejpozději do 6 týdnů od vypracování projektové dokumentace dle bodu a) tohoto článku. Zhotovitel bude postupně zasílat objednateli kopie stanovisek tak, jak mu budou doručovány. Výkon inženýrské činnosti bude ukončen předáním pravomocného rozhodnutí o společném povolení objednateli v termínu do 2 měsíců od získání všech kladných stanovisek dotčených orgánů státní správy a správců inženýrských sítí, nejpozději však do 30. 10. 2023;
  - c) veškeré termíny musí být zhotovitelem realizovány tak, aby nejpozději do 30. 10. 2023 bylo vydáno pravomocné rozhodnutí o povolení stavby ve společném územním a stavebním řízení, neboť v tomto termínu je objednatel povinen jej doložit poskytovateli dotace, aby na stavbu mohla být dotace poskytnuta, nebude-li tento termín dodržen, vznikne objednateli škoda odpovídající předpokládanému rozsahu dotace ve výši nákladů na stavbu;
  - d) doba pro zpracování předběžného odhadu celkových nákladů na realizaci stavby dle čl. III odst. 1. písm. d) smlouvy do 1 měsíce po předání projektové dokumentace pro společné územní a stavební řízení.
2. Veškeré termíny se považují za splněné předáním jednotlivých částí předmětu smlouvy objednateli na základě písemného oboustranně potvrzeného předávacího protokolu.

#### **V. Práva a povinnosti smluvních stran**

1. Zhotovitel se zavazuje provádět a předat objednateli sjednaný předmět smlouvy řádně, ve smluveném objemu, termínu a v požadované bezvadné kvalitě, a dbát oprávněných zájmů objednatele a tyto zájmy chránit.
2. Zhotovitel je povinen na vlastní náklady doplnit zaměření současného stavu budov, budoucího staveniště, včetně všech viditelných a také jemu známých inženýrských sítí, přičemž objednatel k tomuto zajistí zhotoviteli asistenci technického pracovníka.
3. Objednatel je povinen poskytnout zhotoviteli nezbytnou součinnost nutnou k provedení předmětu smlouvy, zejména poskytne zhotoviteli potřebné údaje. Zavazuje se nezamlčet informace týkající se předmětu smlouvy, které by podstatným způsobem ovlivnily jeho vývoj. Veškeré předané údaje se považují za důvěrné informace, ledaže by byly veřejně dostupné. Zhotovitel takto získané údaje použije pouze výlučně pro plnění smlouvy a neposkytne je třetí straně.
4. Zhotovitel se zavazuje při provádění předmětu smlouvy postupovat s veškerou odbornou péčí. Zhotovitel bude provádět předmět smlouvy v souladu s touto smlouvou a s obecně závaznými

právními předpisy, podle technologických a pracovních postupů vyplývajících z příslušných právních předpisů, zavazuje se dodržovat požadavky na zajištění bezpečnosti práce a požární ochrany a zavazuje se dodržovat příslušné platné ČSN a ČSN EN, které jsou použitelné pro oblast provádění činností obdobných předmětu plnění této smlouvy. Dále se zhotovitel zavazuje, že předmět plnění smlouvy bude mít vlastnosti a jakost odpovídající obvyklému účelu předmětu plnění. V případě porušení těchto povinností vzniká objednateli nárok na náhradu škody tímto porušením způsobené. Zhotovitel neodpovídá za případnou škodu, která bude způsobena tím, že se řídil výslovnými pokyny objednatele, nebo tím, že mu objednatel předal chybné, nepřesné či neúplné podklady, to ovšem pouze tehdy, pokud zhotovitel, ani při vynaložení veškeré péče a s využitím nezbytné odbornosti, nemohl zjistit nevhodnost pokynů a podkladů od objednatele.

5. Zhotovitel je povinen bezplatně odstranit vady a nedodělky předmětu plnění smlouvy zjištěné v předávacím řízení ve lhůtě stanovené dohodou smluvních stran, nejpozději však do 7 kalendářních dnů od jejich zjištění v předávacím řízení.
6. Smluvní strany se dohodly, že jakákoliv část nebo součást předmětu smlouvy (díličního plnění) zhotovená zhotovitelem přejde přímo do vlastnictví objednatele, a to okamžikem zhotovení (zpracování). Nebezpečí škody na zhotovované věci však do doby úplného předání předmětu smlouvy nese zhotovitel.
7. Zhotovitel se zavazuje svolávat kontrolní dny projektu pravidelně alespoň 1 x za 14 dní (v pevně stanovených termínech) po celou dobu zpracovávání díla, nedohodnou-li se smluvní strany jinak. Pokud zhotovitel nebo objednatel bude požadovat mimořádný kontrolní den, vyzve k účasti zástupce druhé smluvní strany telefonicky, faxem nebo e-mailem nejméně 2 pracovní dny předem. Zhotovitel připraví pro tyto kontrolní dny písemné podklady (včetně zápisů z výrobních výborů) a o jejich průběhu bude proveden zápis závazný pro obě smluvní strany. Pokud bude v zápisu z kontrolního dne ustanovení, které je v rozporu s touto smlouvou, platí za rozhodující ustanovení této smlouvy. Kontrolní dny se budou konat v sídle objednatele, na adrese Kamýčká 129, 165 00 Praha – Suchbátka, nebude-li objednatelem výslovně určeno jinak. Každá ze smluvních stran je oprávněna přizvat k takovému jednání profesní specialisty podle svého uvážení.
8. Zhotovitel se zavazuje neprodleně informovat objednatele o všech skutečnostech, které by mohly objednateli způsobit finanční, nebo jinou újmu, o překážkách, které by mohly ohrozit termíny stanovené touto smlouvou a o eventuálních vadách a nekompletnosti podkladů předaných mu objednatelem. Zhotovitel je povinen upozornit objednatele rovněž na následky takových rozhodnutí a úkonů objednatele, které jsou zjevně neúčelné nebo samého objednatele poškozující nebo které jsou ve zjevném rozporu s chráněným veřejným zájmem.
9. Zhotovitel souhlasí s tím, že jakékoliv jeho pohledávky vůči objednateli, které vzniknou na základě této uzavřené smlouvy, nebude moci postoupit ani započítat jednostranným právním úkonem.
10. Zhotovitel je povinen chránit informace objednatele (ať již mu byly svěřeny do užívání nebo je od objednatele získal, či získá) a bude plně zodpovědný za škody, které vznikly z jeho činnosti v souvislosti s plněním předmětu smlouvy. Způsobí-li zhotovitel při provádění díla škodu z úniku informací, kterou při plnění povinností ze smlouvy způsobí objednateli či třetím osobám, bude zodpovědný za nápravu takové škody na vlastní náklady. Možnost poskytnutí náhrady cestou pojistného plnění z příslušné pojistky zhotovitele tím není dotčeno.

## VI.

### Cena a platební podmínky

1. Cena za provedení předmětu smlouvy v rozsahu dohodnutém v této smlouvě a za podmínek v ní uvedených je stanovena dohodou smluvních stran v souladu se zákonem č. 526/1990 Sb., o cenách, ve znění pozdějších předpisů.
2. Objednatel se zavazuje uhradit zhotoviteli za provedení předmětu smlouvy dle čl. II odst. 1 smlouvy, v rozsahu dle čl. III smlouvy sjednanou cenu ve výši **1 795 000,- Kč bez DPH**.



3. Cena je sjednána jako nejvýše přípustná. Cena obsahuje veškeré náklady zajišťující řádné plnění předmětu smlouvy, které jsou platnými zákony, předpisy a nařízeními požadovány pro splnění smluvních závazků včetně plnění, která nejsou výslovně uvedena v této smlouvě, ale o kterých zhotovitel vzhledem ke svým odborným znalostem s vynaložením veškeré odborné péče věděl nebo vědět měl a mohl.
4. Cena za provedení předmětu smlouvy bude objednatelům uhrazena v české měně na základě daňového dokladu – faktury, a to bezhotovostním převodem na bankovní účet zhotovitele. Fakturu je zhotovitel povinen vystavit do 15 dnů po řádném a včasném protokolárním předání plnění předmětu smlouvy a to následujícím způsobem:
  - fakturu ve výši 60 % (tj. 1 077 000,- Kč) z celkové ceny zhotovitel vystaví po zajištění přípravných prací (dle čl. III. odst. 1 písm. a) této smlouvy) a vypracování a předání kompletní projektové dokumentace bez vad a nedodělků (dle čl. III. odst. 1 písm. b) této smlouvy),
  - fakturu ve výši 40 % (tj. 718 000,- Kč) z celkové ceny zhotovitel vystaví po provedení výkonu inženýrské činnosti ve fázi společného územního a stavebního řízení (dle čl. III. odst. 1. písm. c) této smlouvy) a nabytí právní moci povolení stavby.
5. Cena za provedení předmětu smlouvy bude objednatelům uhrazena v české měně, a to bezhotovostním převodem na bankovní účet zhotovitele. Faktury na jednotlivá plnění je zhotovitel povinen vystavit do 15 dnů od příslušného fakturačního termínu. DPH bude vždy stanovena a odvedena v souladu s platnými právními předpisy.
6. Daňové doklady – faktury musí obsahovat všechny náležitosti řádného účetního a daňového dokladu ve smyslu příslušných právních předpisů, zejména zákona č. 235/2004 Sb., o dani z přidané hodnoty, ve znění pozdějších předpisů. V případě, že faktura nebude mít odpovídající náležitosti, je objednatel oprávněn ji vrátit ve lhůtě splatnosti zpět zhotoviteli k doplnění, aniž se tak dostane do prodlení se splatností. Lhůta splatnosti počíná běžet znovu od opětovného doručení náležitě doplněné či opravené faktury objednateli.
7. Lhůta splatnosti faktur je 30 dnů od doručení daňového dokladu (faktury) objednateli, není-li v konkrétním případě ve smlouvě stanoveno jinak. Veškeré faktury je zhotovitel povinen doručit na adresu: Česká zemědělská univerzita v Praze, Kamýcká 129, 165 00 Praha – Suchbátka nebo na e-mailovou adresu [kvestor@czu.cz](mailto:kvestor@czu.cz) Jiné doručení nebude považováno za řádné s tím, že objednateli nevznikne povinnost fakturu doručitou jiným způsobem uhradit.
8. Dnem úhrady fakturované částky se pro účely této smlouvy rozumí den, kdy je tato částka odepsána z bankovního účtu objednatele ve prospěch bankovního účtu zhotovitele uvedený na faktuře.
9. Úhrada jednotlivých faktur bude zhotoviteli převedena na jeho bankovní účet zveřejněný správcem daně podle § 98 zákona č. 235/2004 Sb., o dani z přidané hodnoty, ve znění pozdějších předpisů, a to i v případě, že na faktuře bude uveden jiný bankovní účet. Pokud zhotovitel nebude mít bankovní účet zveřejněný podle § 98 zákona č. 235/2004 Sb., o dani z přidané hodnoty, ve znění pozdějších předpisů, správcem daně, provede objednatel úhradu na bankovní účet až po jeho zveřejnění správcem daně, aniž by byl objednatel v prodlení s úhradou. Zveřejnění bankovního účtu správcem daně oznámí zhotovitel bezodkladně objednateli.
10. Objednatel je oprávněn od smlouvy odstoupit v případě, že podle údajů uvedených v registru plátců DPH se zhotovitel stane nespolehlivým plátcem DPH.

## VII.

### Sankční ujednání

1. Nedodrží-li zhotovitel jakýkoli termín pro splnění a předání dílčích plnění předmětu smlouvy stanovený v této smlouvě, zejména čl. IV. smlouvy, nebo stanovený na základě této smlouvy objednatelům, je zhotovitel povinen zaplatit objednateli smluvní pokutu ve výši 0,5 % z ceny za

provedení předmětu smlouvy (dle čl. VI. odst. 2 této smlouvy), a to za každý takovýto případ a za každý, byť i započatý den prodlení.

2. V případě, že zhotovitelem zpracovaná dokumentace nebude zpracována v souladu s příslušnými ustanoveními obecně závazných právních předpisů je zhotovitel povinen uhradit objednateli jednorázově smluvní pokutu ve výši 20.000,- Kč, a to za každý zjištěný případ porušení této povinnosti.
3. V případě prodlení zhotovitele s odstraněním vad a nedodělků nebo vad reklamovaných objednatelem v záruční době ve sjednané lhůtě je zhotovitel povinen objednateli uhradit smluvní pokutu ve výši 0,1 % z ceny za provedení předmětu smlouvy, a to za každý takovýto případ a za každý započatý den prodlení.
4. V případě prodlení objednatele s úhradou faktury je zhotovitel oprávněn uplatnit vůči objednateli úrok z prodlení ve výši 0,1 % z dlužné částky za každý i jen započatý den prodlení s úhradou faktury.
5. Úhradou smluvní pokuty zůstávají nedotčena práva objednatele na náhradu škody v plné výši.

#### **VIII.**

##### **Záruka a odpovědnost za škodu**

1. Předmět smlouvy má vady, jestliže jeho zhotovení neodpovídá této smlouvě a obecně závazným právním předpisům. Pro účely této smlouvy se za vadu vždy považuje jakákoli výtka stavebního úřadu. Zhotovitel se zavazuje k tomu, že projektová dokumentace bude po stanovenou dobu dle odst. 2 tohoto článku (dále jen „záruční doba“) způsobilá pro použití ke smluvenému účelu, případně, že si zachová vlastnosti smluvené, stanovené právními předpisy, technickými normami, případně vlastnosti obvyklé.
2. Zhotovitel poskytuje objednateli na dílo záruku za jakost po dobu 5 let od protokolárního předání dokumentace.
3. V případě vady díla v záruční době má objednatel právo požadovat a zhotovitel povinnost odstranit vady zdarma.
4. Odstraňování vad reklamovaných objednatelem v záruční lhůtě bude zahájeno zhotovitelem v nejkratší možné době, a to způsobem a v rozsahu dle dané vady tak, aby odstranění vad bylo provedeno nejpozději do 7 kalendářních dnů od reklamace vady, nebude-li smluvními stranami sjednáno jinak. V případě nedodržení těchto prováděcích termínů je objednatel dále oprávněn nedostatky nechat odstranit třetí osobou na náklady zhotovitele, a to bez předchozího upozornění na tuto skutečnost.

#### **IX.**

##### **Autorská práva**

1. Ochrana autorských práv se řídí zejména zákonem č. 121/2000 Sb., o právu autorském, o právech souvisejících s právem autorským a o změně některých zákonů (autorský zákon), ve znění pozdějších předpisů (dále také jen „autorský zákon“), zákonem č. 89/2012 Sb., občanský zákoník, ve znění pozdějších předpisů (dále také jen „občanský zákoník“) a veškerými mezinárodními dohodami o ochraně práv k duševnímu vlastnictví, které jsou součástí českého právního řádu, a příslušnými ustanoveními trestního zákona.
2. Zhotovitel tímto ujednáním poskytuje objednateli licenci ke všem způsobům užití autorského díla zhotoveného dle této smlouvy, a to v neomezeném rozsahu, včetně práva autorské dílo upravit, a to i prostřednictvím jiného subjektu dle volby objednatele (možnost udělit podlicenci). Objednatel (nabyvatel licence) není povinen licenci využít. Odměna za poskytnutí licence podle tohoto ujednání je zahrnuta v celkové ceně dle čl. VI. odst. 2 této smlouvy. Za účelem odstranění jakýchkoli pochybností se autorským dílem pro účely této smlouvy rozumí jakýkoli jedinečný

výsledek či výsledky tvůrčí činnosti zhotovitele, které zhotovitel provede na základě této smlouvy, a které budou vyjádřeny v objektivně vnímatelné podobě včetně podoby elektronické. Zhotovitel poskytuje objednateli licenci na dobu trvání majetkových práv zhotovitele k autorskému dílu, a to dle § 27 autorského zákona.

3. Zhotovitel souhlasí, že objednatel (nabyvatel licence) je v souladu s ustanovením § 2375 občanského zákoníku oprávněn upravit či měnit autorské dílo nebo jeho část nebo jeho název, či jeho část spojit nebo zařadit do díla souborného, kolektivního, vždy však takovým způsobem, který nesníží hodnotu autorského díla. Objednatel (nabyvatel licence) je tak oprávněn užít autorské dílo dle svého uvážení i ke všem jiným účelům, než je uvedeno v této smlouvě.
4. Zhotovitel není oprávněn předmět smlouvy nebo jeho část, jež je autorským dílem, poskytnout jiným osobám než objednateli, a to ani v případě, že by to nebylo v rozporu se zájmy objednatele.

## **X.**

### **Platnost a účinnost smlouvy**

1. Tato smlouva nabývá platnosti dnem podpisu smlouvy odpovědnými zástupci obou smluvních stran a účinnosti v souladu se zákonem č. 340/2015 Sb., o zvláštních podmínkách účinnosti některých smluv, uveřejňování těchto smluv a o registru smluv (zákon o registru smluv), ve znění pozdějších předpisů. Smluvní strany se dohodly, že plnění poskytnutá vzájemně mezi smluvními stranami dle předmětu této smlouvy před její účinností se započítají na plnění dle této smlouvy.
2. Před jejím splněním je smlouvu možné ukončit:
  - a) písemnou dohodou smluvních stran,
  - b) písemnou výpovědí,
  - c) odstoupením od smlouvy.
3. Ukončit smlouvu výpovědí je oprávněn pouze objednatel, a to i bez udání důvodu. Výpovědní lhůta činí 30 dnů ode dne doručení výpovědi druhé smluvní straně.
4. Odstoupit od smlouvy lze pouze z důvodů stanovených ve smlouvě nebo zákonem, a to z důvodu podstatného porušení smluvních závazků některou ze smluvních stran, tj. neplní-li druhá smluvní strana svoje podstatné povinnosti, které převzala touto smlouvou, ačkoli byla na neplnění těchto povinností písemně upozorněna.
5. Za podstatné povinnosti podle této smlouvy se považují zejména plnění platebních povinností, dodržení termínů pro dokončení či předání plnění, dodržení smluvní ceny, dodržení informační povinnosti zhotovitele vůči objednateli, provádění plnění bez vad a s předepsanými parametry, odstranění vad ve sjednaných či zákonných lhůtách, poskytnutí součinnosti, závazek neopustit plnění této smlouvy.
6. V případě odstoupení od smlouvy kteroukoli ze stran je zhotovitel povinen předat objednateli dosud zpracované dílo i jeho nedokončené části, a to do 30 dnů ode dne účinnosti odstoupení od smlouvy. O předání a převzetí bude vyhotoven protokol, který podepíše objednatel i zhotovitel, součástí tohoto protokolu bude také výkaz skutečně provedených prací.
7. Skončením účinnosti smlouvy zanikají všechny závazky smluvních stran ze smlouvy. Skončením účinnosti nebo jejím zánikem nezanikají nároky na náhradu škody a zaplacení smluvních pokut sjednaných pro případ porušení smluvních povinností vzniklé před skončením účinnosti smlouvy, a ty závazky smluvních stran, které podle smlouvy nebo vzhledem ke své povaze mají trvat i nadále, nebo u kterých tak stanoví zákon.

**XI.**  
**Závěrečná ustanovení**

1. Vztahy mezi stranami se řídí českým právním řádem. Ve věcech smlouvou výslovně neupravených se právní vztahy z ní vznikající a vyplývající řídí příslušnými ustanoveními občanského zákoníku a ostatními obecně závaznými právními předpisy.
2. Veškeré změny či doplnění smlouvy lze učinit pouze na základě písemné dohody smluvních stran. Takové dohody musí mít podobu datovaných, číslovaných a oběma smluvními stranami podepsaných dodatků smlouvy.
3. Vztahuje-li se důvod neplatnosti jen na některé ustanovení smlouvy, je neplatným pouze toto ustanovení, pokud z jeho povahy, obsahu anebo z okolností, za nichž bylo sjednáno, nevyplývá, že jej nelze oddělit od ostatního obsahu smlouvy.
4. Smluvní strany budou vždy usilovat o přátelské urovnání případných sporů vzniklých ze smlouvy. Nepodaří-li se vyřešit případný spor smírnou cestou, bude spor mezi smluvními stranami projednán a rozhodnut před věcně příslušným soudem určeným dle místa sídla objednatele.
5. Nedílnou součástí této smlouvy je následující příloha:  
Příloha č. 1 – Architektonická studie  
Příloha č. 2 – Technická specifikace
6. Zhotovitel uděluje bezvýhradní souhlas se zveřejněním plného znění smlouvy tak, aby tato smlouva mohla být předmětem poskytnuté informace ve smyslu zákona č. 106/1999 Sb., o svobodném přístupu k informacím, ve znění pozdějších předpisů. Zhotovitel rovněž souhlasí s uveřejněním plného znění smlouvy dle zákona č. 340/2015 Sb., o zvláštních podmínkách účinnosti některých smluv, uveřejňování těchto smluv a o registru smluv (zákon o registru smluv), ve znění pozdějších předpisů a dle § 219 zákona č. 134/2016 Sb., o zadávání veřejných zakázek, ve znění pozdějších předpisů.
7. Zhotovitel se zavazuje spolupůsobit jako osoba povinná v souladu se zákonem č. 320/2001 Sb., o finanční kontrole ve veřejné správě a o změně některých zákonů (zákon o finanční kontrole), ve znění pozdějších předpisů.
8. Smlouva se vyhotovuje a podepisuje v elektronické podobě.
9. Smluvní strany prohlašují, že si smlouvu před jejím podpisem přečetly a s jejím obsahem bez výhrad souhlasí. Smlouva je vyjádřením jejich pravé, skutečné, svobodné a vážné vůle. Na důkaz pravosti a pravdivosti těchto prohlášení připojují oprávnění zástupci smluvních stran své podpisy.

V Praze, dne

V Plzni, dne

Za objednatele:

Za zhotovitele:

Ing. Jakub Kleindienst  
kvestor  
Česká zemědělská univerzita v Praze

Ing. Václav Kuchynka  
jednatel  
PilsProjekt, s.r.o.



**ARCHITEKTONICKÁ STUDIE** Zařízení pro výchovu a vzdělávání dětí formou dětských skupin  
INVESTOR Česká zemědělská univerzita v Praze, Kamýcká 129, 165 00 Praha – Suchbát



DATUM 02/2023  
AUTOR xxxxx

<b>1.1.</b>	<b>Identifikační údaje</b>
Název stavby:	<b>Zařízení pro výchovu a vzdělávání dětí formou dětských skupin</b>
Investor:	<b>Česká zemědělská univerzita v Praze</b> Kamýčká 129, 165 00 Praha – Suchdol IČO: 60460709 DIČ: CZ60460709
Charakter stavby:	novostavba
Místo stavby:	Praha - Suchdol č.parc. 1627 /1
Zpracovatel:	xxxxx
spolupráce:	
Datum:	11/2022-02/2023
Stupeň:	architektonická studie

### 1.2 Základní údaje charakterizující stavbu a její provoz

Předmětem návrhu je záměr na novostavbu Zařízení pro výchovu a vzdělávání dětí formou dětských skupin. Primárně je zařízení určeno pro děti předškolního věku od 3 do 6 let. Pozemek byl vybrán s ohledem na dostupnost a plošnou kapacitu nezastavitelné plochy se stávající vzrostlou vegetací. Cílem je vytvořit zázemí pro celoroční (i během prázdnin) provoz tří skupin po cca 21 dětech, personál vychovatelek, pomocný personál (servis jídla a úklid) a vedení školky. Původní záměr na realizaci více společných a univerzálnějších prostorů – např. společné tělocvičny a společenské místnosti, samostatné jídelny a pod. není s ohledem na vybraný pozemek reálný. Společná vstupní hala je také redukována na minimální rozměr a stravování bude probíhat v hernách na běžných pracovních stolech.

bilance :	celkem plocha pozemků stavby oplocená	1643 m <sup>2</sup>
	zastavěná plocha budova nadzemní část	496 m <sup>2</sup>
	zastavěná plocha sklad nářadí	22 m <sup>2</sup>
	plocha travnaté	1054 m <sup>2</sup>
	zpevněné plochy na pozemku – dřevěná paluba/dlažba	71 m <sup>2</sup>
	počet dětí celkem předpoklad	3 x 21=63
	obestavěný prostor včetně pavlače	3812 m <sup>3</sup>
	celkové předpokládané náklady stavba (12.700,- m <sup>3</sup> )	48 412 tis CZK
	příprava pozemku – úpravy a přeložky inž. sítí	odhad 1 600 tis CZK
	cený bez DPH 21%	

### 1.3 Soulad s územním plánem, stanovené regulační podmínky a jejich splnění

Pozemek se nachází v areálu ČZU Praha, označeném jako ZVS občanské vybavení – vysokoškolské. Plocha Na volném zastavitelném místě v návaznosti na pavilon ČZU – CZV a kolejí A. Z hlediska výškového a prostorového uspořádání navazuje na okolní zástavbu a svým účelem (stavba mateřské školy) vytváří doplňkovou stavbu pro zaměstnance, učitele a další uživatele vysokoškolského kampusu. Provoz budovy přímo souvisí s provozem vysokoškolského areálu.

Cítace územního plánu:

### 5b) ZVS – vysokoškolské

#### Hlavní využití:

**Plochy pro umístění vysokých škol a vysokoškolských zařízení, jejich výuková, stravovací, ubytovací, sportovní a správní zařízení, včetně staveb a zařízení pro vědu a výzkum.** Příloha č. 1 | REGULATIVY 18

#### přípustné využití:

Školská zařízení<sup>4</sup>, obchodní zařízení s celkovou hrubou podlažní plochou nepřevyšující 2 000 m<sup>2</sup>.

Kongresová a výstavní centra, kulturní zařízení, církevní zařízení, ambulantní zdravotnická zařízení, stavby a zařízení pro provoz a údržbu, to vše související s hlavním využitím. Drobné vodní plochy, zeleň, cyklistické stezky, pěší komunikace a prostory, komunikace vozidlové, plošná zařízení technické infrastruktury v nezbytně nutném rozsahu a liniová vedení technické infrastruktury.

#### Podmíněně přípustné využití:

Pro uspokojení potřeb souvisejících s hlavním a přípustným využitím lze umístit: parkovací a odstavné plochy, garáže.

Dále lze umístit: stavby, zařízení a plochy pro provoz PID, sběrný surovin a malé sběrné dvory.

Pro podmíněně přípustné využití platí, že nedojde k znehodnocení nebo ohrožení využitelnosti dotčených pozemků.

#### Nepřípustné využití:

Nepřípustné je využití neslučitelné s hlavním a přípustným využitím, které je v rozporu s charakterem lokality a s podmínkami a limity v ní stanovenými nebo je jiným způsobem v rozporu s cíli a úkoly územního plánování.

### 1.4. Urbanismus

Urbanistické řešení vychází z celkového uspořádání volné pavilonové zástavby řazené podél hlavní osy – ul. Internacionální - směřující od centra městské části Suchdol k hlavní budově rektorátu. Vstupní část areálu tvoří objekt CZV (polyfunkční objekt), dále pokračují budovy kolejí A a B a hlavní parkoviště pro zaměstnance. Urbanisticky tuto část uzavírá stavba centrální menzy přímo navazující na další skupinu (aula, rektorát). Volná zástavba je řazena většinou v pravoúhlém systému kolineární na hlavní osu. Vybraný pozemek je trojúhelníkového tvaru, navazuje na pravoúhlu komunikační síť a přilehlé centrální parkoviště. Velká část pozemku je dnes vymezena vzrostlými stromy a keřovou vegetací. Zcela volná zůstává tak pouze střední plocha tvaru L. Urbanistické řešení vychází z těchto daností a omezení, cílem je maximální zachování vegetace a využití pozemku. Důležitým faktorem je orientace ke světovým stranám, proto je vstupní průčelí orientováno k severozápadu, naopak pobytová zahrada a prosklení heren a ložnic je orientováno směrem na jihovýchod. Hlavní příjezdová komunikace bude Internacionální s možností průjezdu a otočení do ulice U kruhovky a možností návratu do Internacionální ulice a hlavní Kamýčké ul. V případě parkování je k dispozici přímo sousedící centrální parkoviště pro zaměstnance. Součástí pozemku jsou dvě podélná stání pro BUS teoreticky využitelná pro K+R parkování.

### 1.5. Architektura

Základní koncept tvoří dvě hmoty spojené do tvaru L - vyšší dvoupodlažní vstupní hmota pravidelného kvádrů a nižší jednopodlažní křídlo lichoběžníkového tvaru omezeného tvarem pozemku. Architektonicky je dům členěn a pojednán s cílem odlišit plně šifrové stěny a dvoupodlažní část. Uliční průčelí jednoznačně definuje hlavní vstup do objektu a kromě oken do šaten je téměř plné, naopak herny a ložnice a administrativní místnosti jsou otevřeny bohatým prosklením do zahrady a do vegetace. Protože stavba je od zadání koncipována jako dřevostavba, cílem je dřevo jako obkladový materiál přiznat ve velkých plochách na fasádě a vnějším členění domu. Kromě dřeva je možno využít plně obkladové desky nebo

omítku na plně šíťové stěny. Otevření pobytových místností do zahrady je doplněno krytým zápražím a pavlačí s vnějším schodištěm. Kromě umožnění přístupu do zahrady z druhého podlaží je tímto vyřešeno nezávislé druhé únikové schodiště. Pro tvarování zahradního průčelí je podstatným motivem stín a vytvoření více možností zastínění v letních měsících – pevnou překážkou ve formě pavlače, zápraží a dále mezi sloupy posuvnou screen roletou. Orientace budovy je ideální - zahradní průčelí je jihozápad a jihovýchod, avšak při velkých prosklených plochách je nutné zabránit přehřívání a klimatizaci.

#### 1.6. Dispoziční a provozní řešení

Vnitřní prostorové uspořádání odpovídá hmotovému členění stavby - dispozice se dělí na celkem tři celky, kdy dvoupodlažní část je dispozicí a účelem téměř shodná – dvě dětské skupiny nad sebou a přízemní část tvoří skupinu tříletých. Hlavní vstup je situován na severozápadním rohu formou zapuštěného závěťí. Z tohoto závěťí je přístupná technická místnost. Závěť pokračuje pod schodištěm a navazuje přímo na vstupní halu. Z haly jsou přístupné šatny a herny dvou skupin v přízemí, infrasauna a výdej pokrmů (s mytím nádobí). Podlaží jsou propojena výtahem a schodištěm, ve druhém podlaží je opět centrální hala s přístupem do šatny s hernou, výdej pokrmů a zázemí pro personál – administrativní provoz sborovny, ředitelny a šatny, zázemí pro pomocný personál – šatna, wc, úklid a víceúčelová místnost pro praní prádla. Dispozice každé skupiny je navržena vždy totožně – vstup je možný přes šatnu, z té je přístup na wc s umývárnou (odděleno je vždy jedno WC pro vychovatelky) nebo přímo do herny. Ložnice jsou samostatné a přístupné přes hernu na konci dispozice. Výdejny jídla (přípravná a mytí nádobí) jsou umístěny vždy nezávisle, přístupné z haly a navazují přímo na herny - místa na sezení, kde bude možné jídlo konzumovat. Velká kuchyně navržena není, protože bude dodáváno hotové jídlo z centrální menzy ČZU. Výdejny budou mít nezávislý personál včetně oddělené šatny a WC ve druhém nadzemním podlaží. Vedení školy včetně sborovny je navrženo také ve druhém podlaží s možností výstupu na terasu se zelenou střechou. Pavlač, která propojuje místnosti druhého podlaží slouží pro přístup na společnou zahradu a současně jako únik (nechráněná úniková cesta) na terén. Společná zahrada je navržena s maximálním respektem ke stávající vegetaci a jejím zapojením do výhledů z budovy. Dřevěná paluba přístupná z přízemí bude stíněna velkou roletou a umožní využití i během letních měsíců. Součástí pozemku budou i doprovodné herní prvky, proud vodní mlhy, sklad zahradního nářadí. Jako zázemí a přírodní prvky budou využity vzrostlé stromy a vegetace. Další doprovodná zahrada parkového charakteru je situována nedaleko centrální menzy v docházkové vzdálenosti (100m).

#### 1.7. Stavebně - technické řešení

Základy se předpokládají na železobetonové desce doplněné obvodovými pasy. Pod budovou se nacházejí trasy vedení teplovodu a kabelů, během dalšího stupně projektu bude prověřeno jejich zachování a využití pro připojení (primárního zdroje tepla apod.)

Nosná konstrukce je smíšená – v místě schodiště je z požárních důvodů navržena železobetonová prefabrikovaná, kompletní vnější plášť, nosné stěny a stropy budou řešeny formou prefabrikovaného sendvičového panelu s dřevěným jádrem a minerální tepelnou izolací, opláštěno nehořlavými sádrovláknitými deskami. Konstrukce pavlače a vnějšího únikového schodiště bude ocelová žárově zinkovaná.

Finální obložení exteriéru je řešeno formou provětrávaného lehkého zavěšeného dřevěného pláště – modřínové hoblované latě ošetřené olejem. Šíťy jsou navrženy variantně – velkoplošné cementovláknité desky nebo kontaktní omítky na zateplení. Omítky však nepatří svou životností a užitnými vlastnostmi k udržitelnému materiálu. Moderní omítky obsahují řadu chemikálií, díky poměrně silnému zateplení je povrch velmi chladný a často na něm kondenzuje vlhkost. To má za následek rychlou degradaci, plísň a řasy, které se odstraňují opět chemickými přípravky. Pokud by měla stavba reprezentovat udržitelné a přírodě blízké stavitelství včetně zelených střech, doručují obklad řešit jako provětrávaný celodřevěný nebo lehkým deskovým materiálem a minimalizovat omítku.

Důležitým prvkem stavby kromě kvalitního obvodového pláště a silného zateplení budou kvalitní okna s trojsklem. Střecha je navržena kompletně vegetační s podílem extenzivní bezúdržbové zeleně. Kombinace této střechy a FVE panelů je možná a žádoucí. Cílem je eliminovat odtok dešťových vod, snížit teplotu střešního pláště a prohřívání interiéru, vytvořit mikroklima v okolí budovy doplněné vegetací a zatravněnými plochami zahrady. Přebytečná dešťová voda bude zasakována.

#### 1.8. Technická infrastruktura, TZB

Na vybraném pozemku se nachází několik páteřních inženýrských sítí. Stavba je v kolizi s teplovodem do budovy CZV, páteřním vodovodem (Menza, koleje). V místě stavby se nachází také dvě větve dešťové kanalizace (nelokalizováno), které je nutno přeložit, a kabely VO a NN, sdělovací kabely. Splašková kanalizace z budovy CZV je souběžná s navrženou budovou při severovýchodní straně a bude zachována, lze ji využít na připojení. Také teplovod je možno zachovat při úpravě základů a vytvoření revizních míst (nové předizolované dvojité potrubí) a lze v místě technické místnosti připojit jako primární zdroj tepla pro vytápění a ohřev TUV. Páteřní vodovod je nezbytné přeložit do přiléhajícího chodníku.

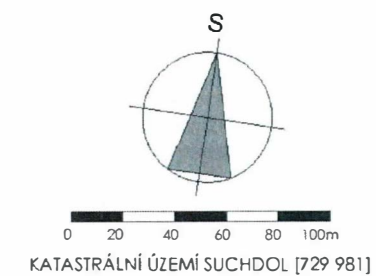
#### 1.9. Energetická náročnost a bilance

Energetický standard - stavebně by budova měla splnit parametry A mimořádně úsporná (max 48 kWh/m<sup>2</sup>/rok). Při energeticky vztažené vytápěné ploše cca 643 m<sup>2</sup> nepřekročí celková bilance 30 864 kWh/rok. Kromě obálky budovy je nezbytné řešit větrání vnitřních prostor pomocí nuceného systému rekuperace doplněné tepelným čerpadlem pro vyšší účinnost s akumulací do teplé vody. Jako primární zdroj pro vytápění bude sloužit dálkové vytápění pomocí teplovodu (centrální plynová kotelná). Jako obnovitelný zdroj energie bude sloužit FVE cca 30 kW max. výkonu na střeše budovy s akumulací energie do baterií, teplé vody, a následnému využití pro provoz rekuperace a TČ. Ohřev TUV bude probíhat termicky a nebo kombinací s FVE. Součástí návrhu je technická místnost s možností umístění akumulační nádoby, jednotky centrálního větrání a baterií.

xxxxx

02/ 2023





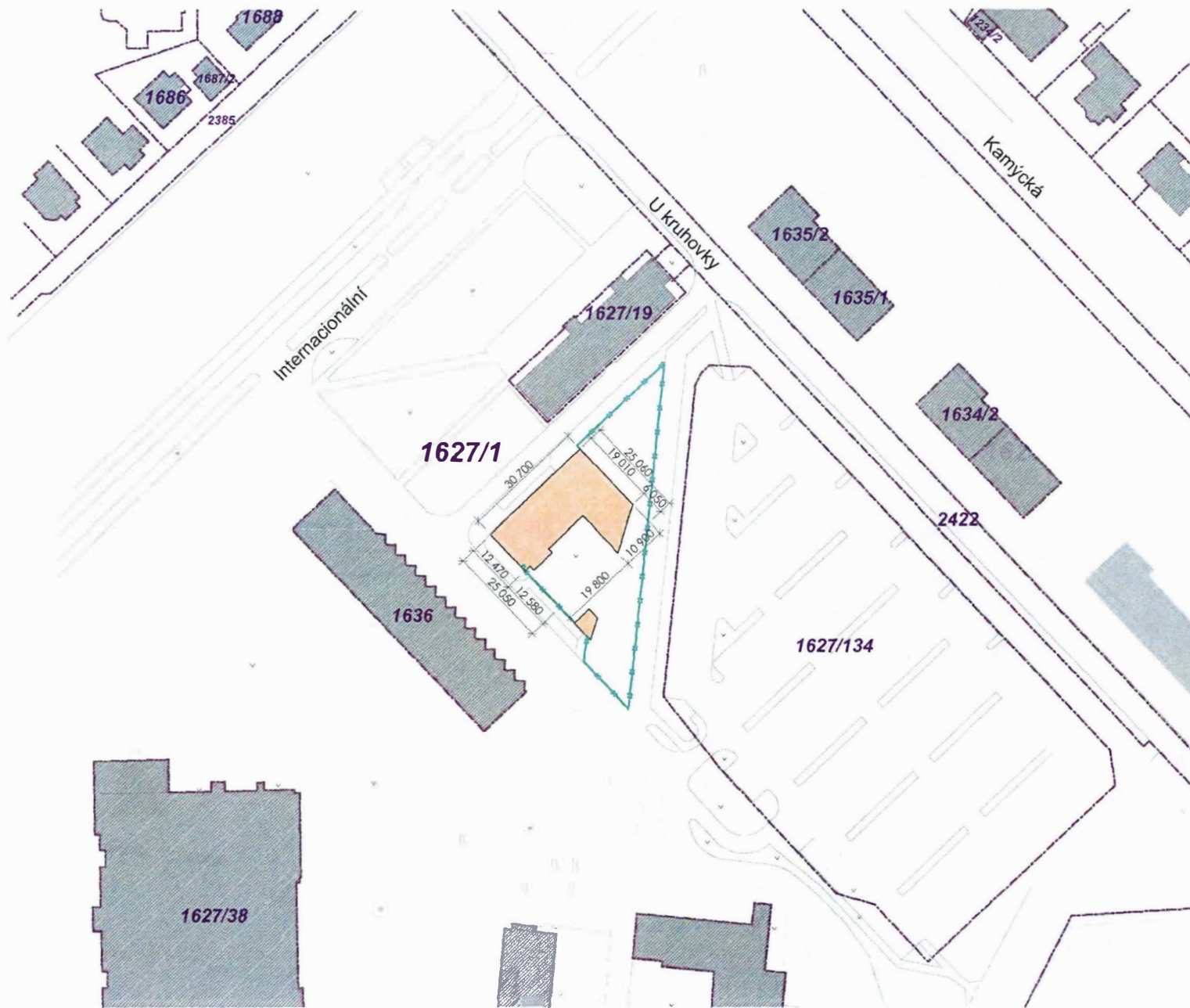
**ARCHITEKTONICKÁ STUDIE** Zařízení pro výchovu a vzdělávání dětí formou dětských skupin  
INVESTOR Česká zemědělská univerzita v Praze, Kamýcká 129, 165 00 Praha – Suchbátov

**SITUACE V ORTOFOTO MAPĚ (M 1:2000)**

DATUM 02/2023

AUTOR ING.ARCH.R. DRAGOŮN

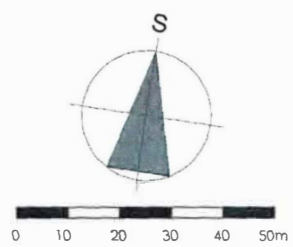




**LEGENDA:**

POZEMKY STAVBY ...PARC. Č. 1627/1, KAT. ÚZEMÍ SUCHDOL [729 981]

-  ZASTAVĚNÁ PLOCHA - NADZEMNÍ BUDOVA
-  STÁVAJÍCÍ ZASTAVBA
-  OPLODĚNÍ - NOVÉ
-  HRANICE POZEMKŮ V KATASTRÁPNÍ MAPĚ
-  OBRYSY OBJEKTŮ V KATASTRÁPNÍ MAPĚ



KATASTRÁLNÍ ÚZEMÍ SUCHDOL [729 981]

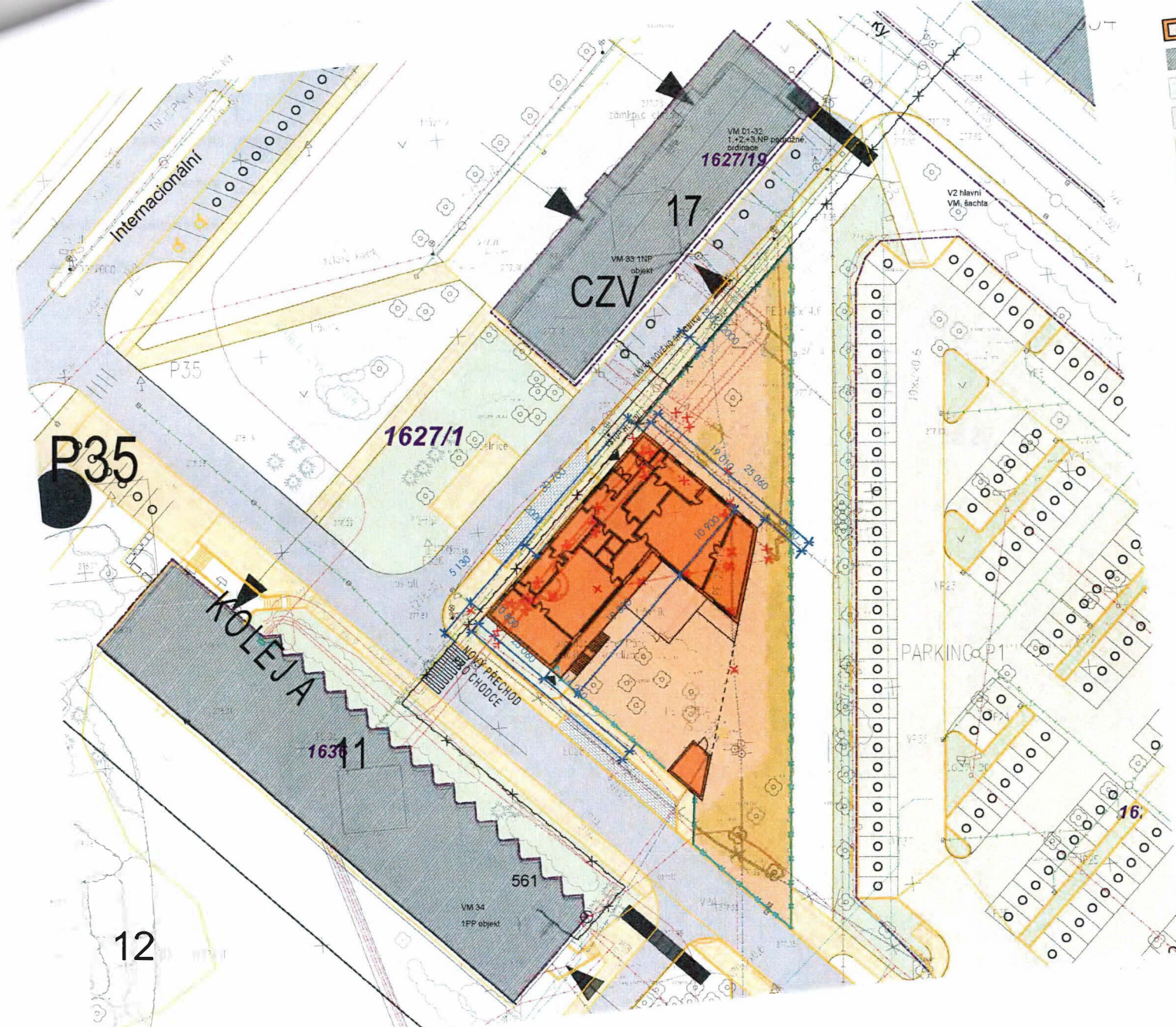
**SITUACE V KATASTRÁLNÍ MAPĚ (M 1:1000)**

**ARCHITEKTONICKÁ STUDIE** Zařízení pro výchovu a vzdělávání dětí formou dětských skupin  
 INVESTOR Česká zemědělská univerzita v Praze, Kamýčká 129, 165 00 Praha – Suchdol

DATUM 02/2023

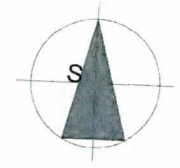
AUTOR xxxxx





**LEGENDA:**

- ZASTAVĚNÁ PLOCHA - HLAVNÍ STAVBA 496m<sup>2</sup>
- ZAHRADNÍ SKLAD 23m<sup>2</sup>
- STAVAJÍCÍ ZASTAVBA
- TRAVNATÉ PLOCHY - OPLOČENÝ POZEMEK PRO NOVOU NAVRŽENOU STAVBU 1 054m<sup>2</sup>
- ZPEVNĚNÁ PLOCHA U NOVE STAVBY - DŘEVĚNÁ PALUBA / DLAŽBA - I NOVĚ 71m<sup>2</sup>
- CHODNÍKY - DLAŽBA - STAVAJÍCÍ A NOVĚ
- POJEZDNÉ PLOCHY - ZASTÁVKY AUTOBUSU - DLAŽBA - STAVAJÍCÍ
- POJEZDNÉ PLOCHY - PARKOVISTĚ - DLAŽBA - STAVAJÍCÍ
- VOZOVKA - ASFALT - STAVAJÍCÍ
- CHODNÍK - ASFALT - STAVAJÍCÍ
- TRAVNATÉ PLOCHY V OYDĚU NOVE STAVBY
- PLOCHA STAVAJÍCÍHO KEŘOVNĚHO POROSTU
- HRANICE POZEMKŮ V KATASTRÁLNÍ MAPĚ
- OBRYSY OBJEKTŮ V KATASTRÁLNÍ MAPĚ
- VSTUP I V JEZD
- OPLOČENÍ - NOVĚ
- INŽENÝRSKÉ SÍTĚ - NÁVRH PŘELOŽENÍ STAVAJÍCÍCH VEDENÍ**
- VODOVOD - STAVAJÍCÍ PODZEMNÍ POTRUBÍ, NUTNĚ PŘELOŽENÍ MIMO PŮDORYS NAVRŽENÉ STAVBY
- VEREJNÉ OSVĚTLENÍ - STAVAJÍCÍ PODZEMNÍ VEDENÍ, NUTNĚ PŘELOŽENÍ MIMO PŮDORYS NAVRŽENÉ STAVBY
- TEPLOVOD TUV - STAVAJÍCÍ PODZEMNÍ VEDENÍ, NUTNĚ PŘELOŽENÍ MIMO PŮDORYS NAVRŽENÉ STAVBY
- TEPLOVOD - STAVAJÍCÍ PODZEMNÍ VEDENÍ, NUTNĚ PŘELOŽENÍ MIMO PŮDORYS NAVRŽENÉ STAVBY
- ELEKTŘINÁŘNÍ - STAVAJÍCÍ PODZEMNÍ VEDENÍ, NUTNĚ PŘELOŽENÍ MIMO PŮDORYS NAVRŽENÉ STAVBY

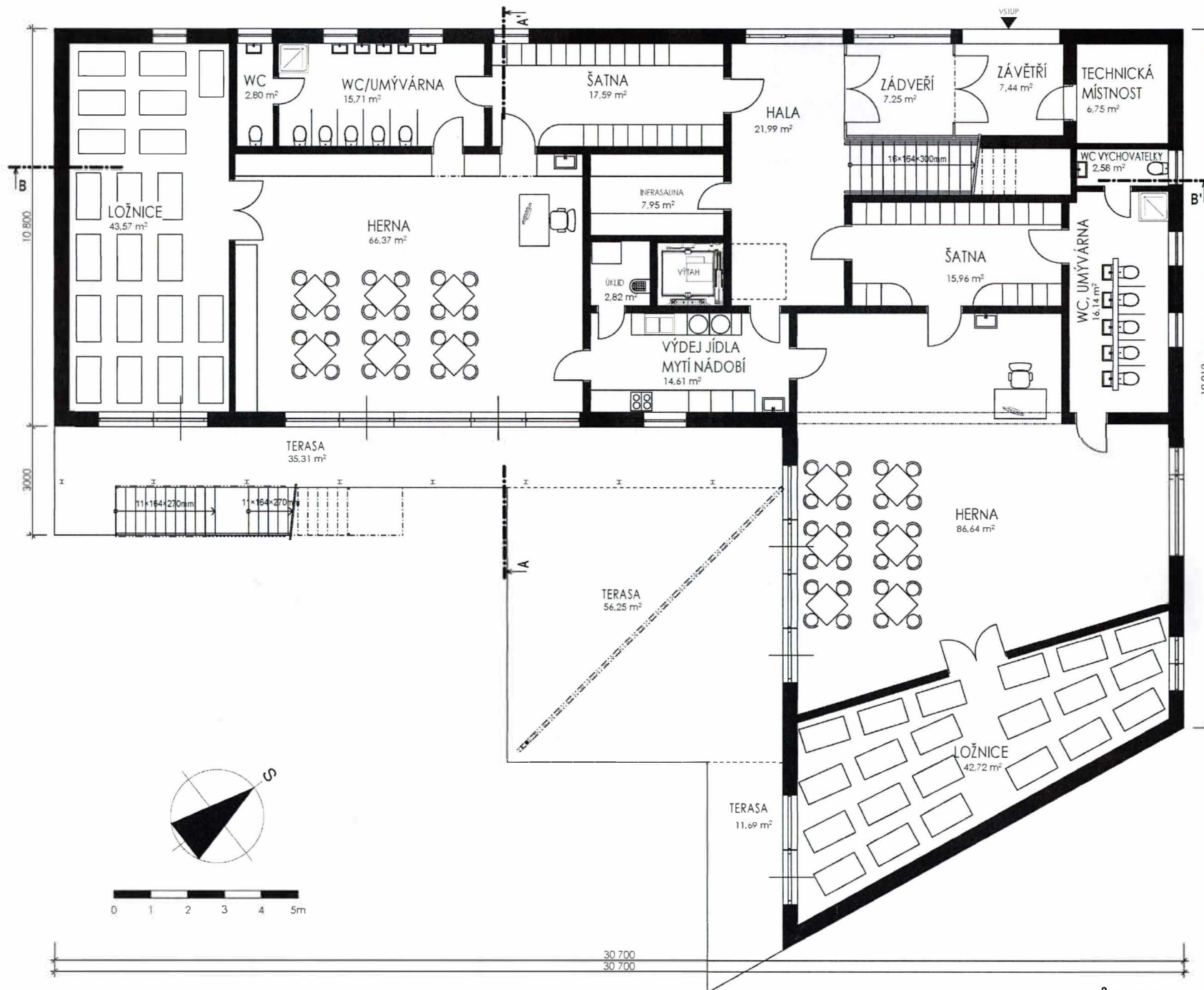


0 5 10 15 20 25m  
KATASTRÁLNÍ ÚZEMÍ SUCHDOL [729 981]

**ARCHITEKTONICKÁ STUDIE** Zařízení pro výchovu a vzdělávání dětí formou dětských skupin  
INVESTOR Česká zemědělská univerzita v Praze, Kamýčká 129, 165 00 Praha – Suchdol

**SITUACE (M 1:500)**  
DATUM 02/2023  
AUTOR xxxxx

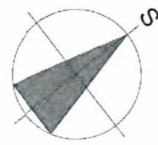
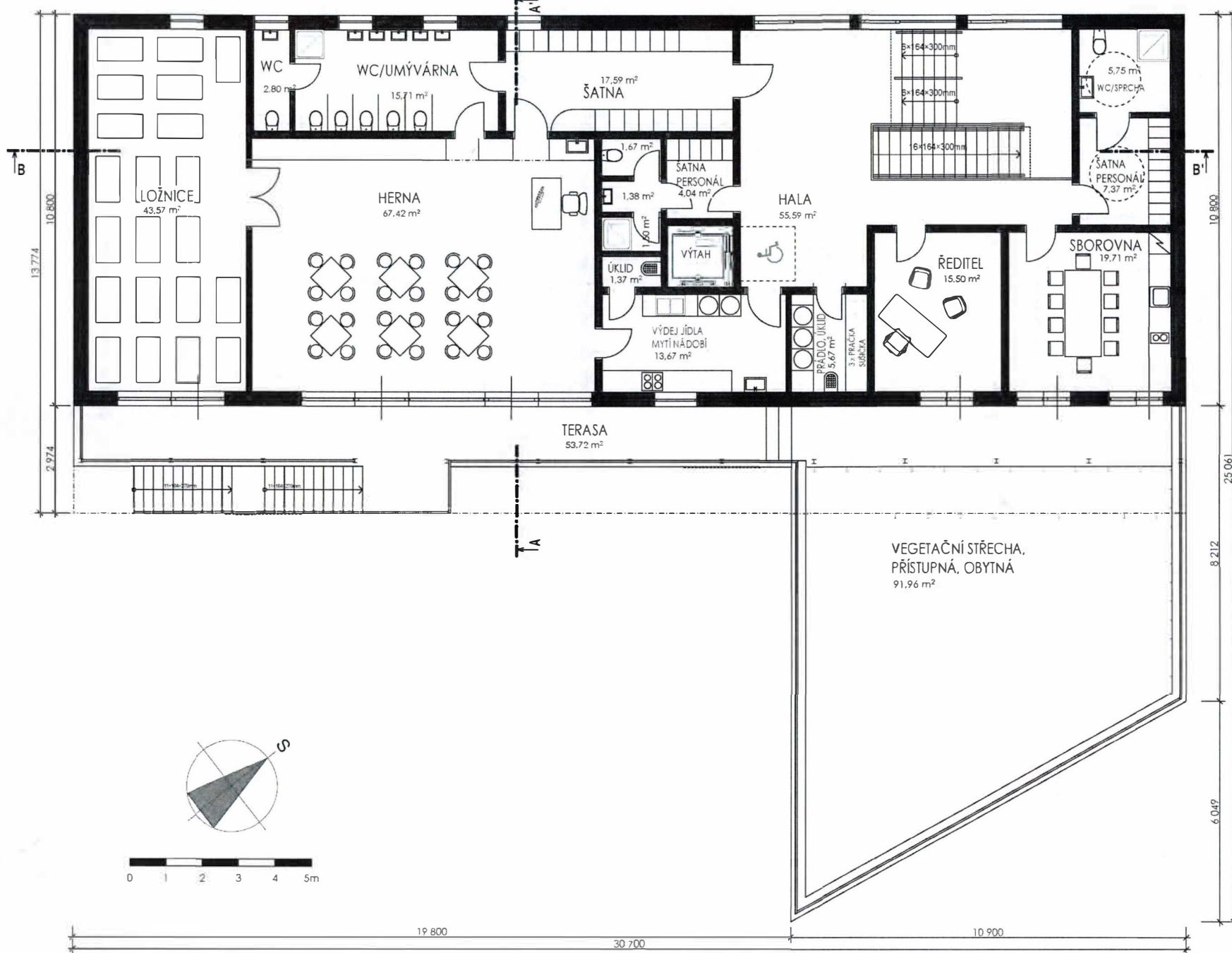




**PŮDORYS 1.NP (M 1:100)**

DATUM 02/2023

AUTOR xxxxxx



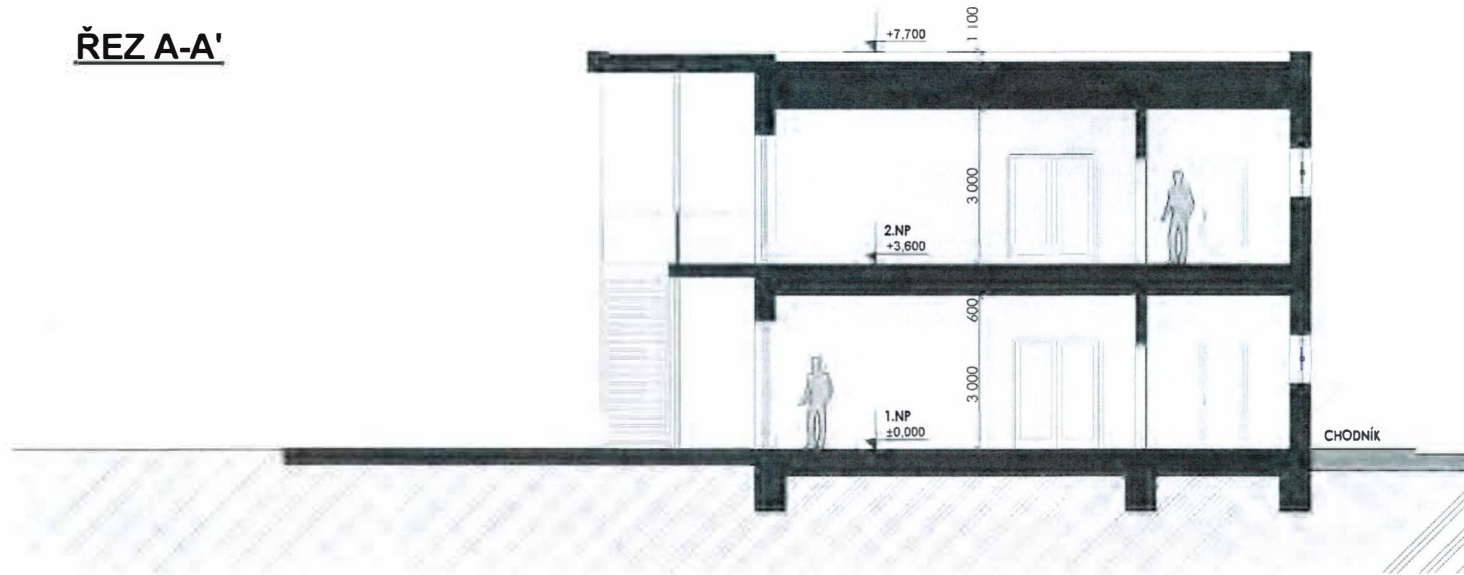
ARCHITEKTONICKÁ STUDIE Zařízení pro výchovu a vzdělávání dětí formou dětských skupin  
 INVESTOR Česká zemědělská univerzita v Praze, Kamýcká 129, 165 00 Praha – Suchbátol

**PŮDORYS 2.NP (M 1:100)**

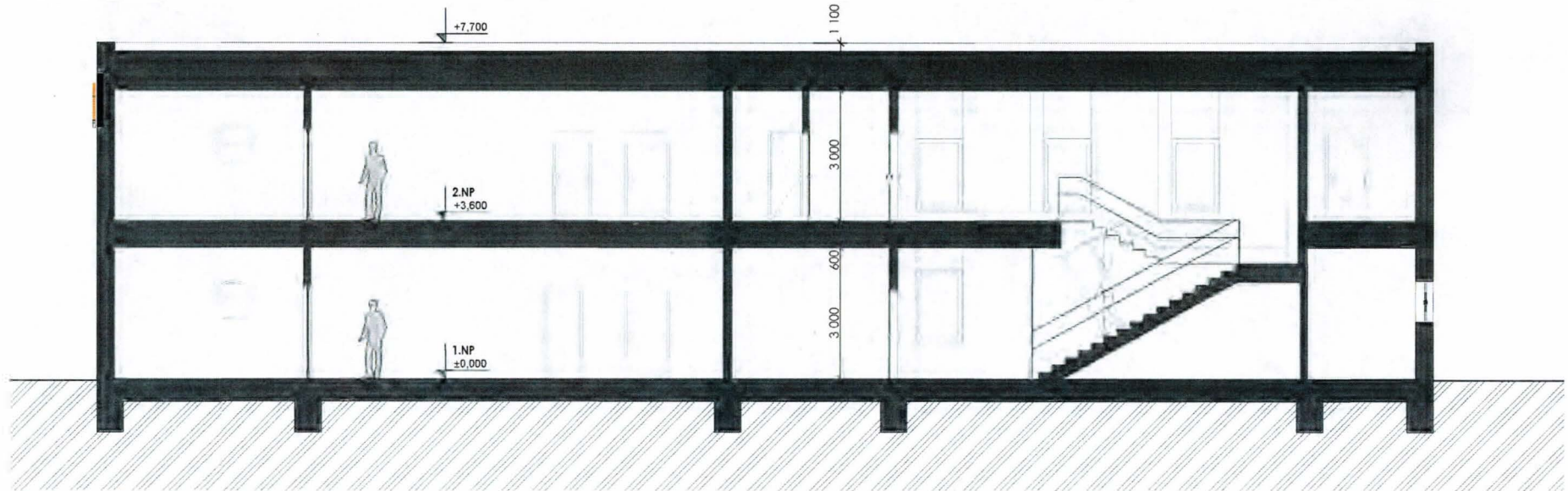
DATUM 02/2023  
 AUTOR xxxxx



### ŘEZ A-A'



### ŘEZ B-B'







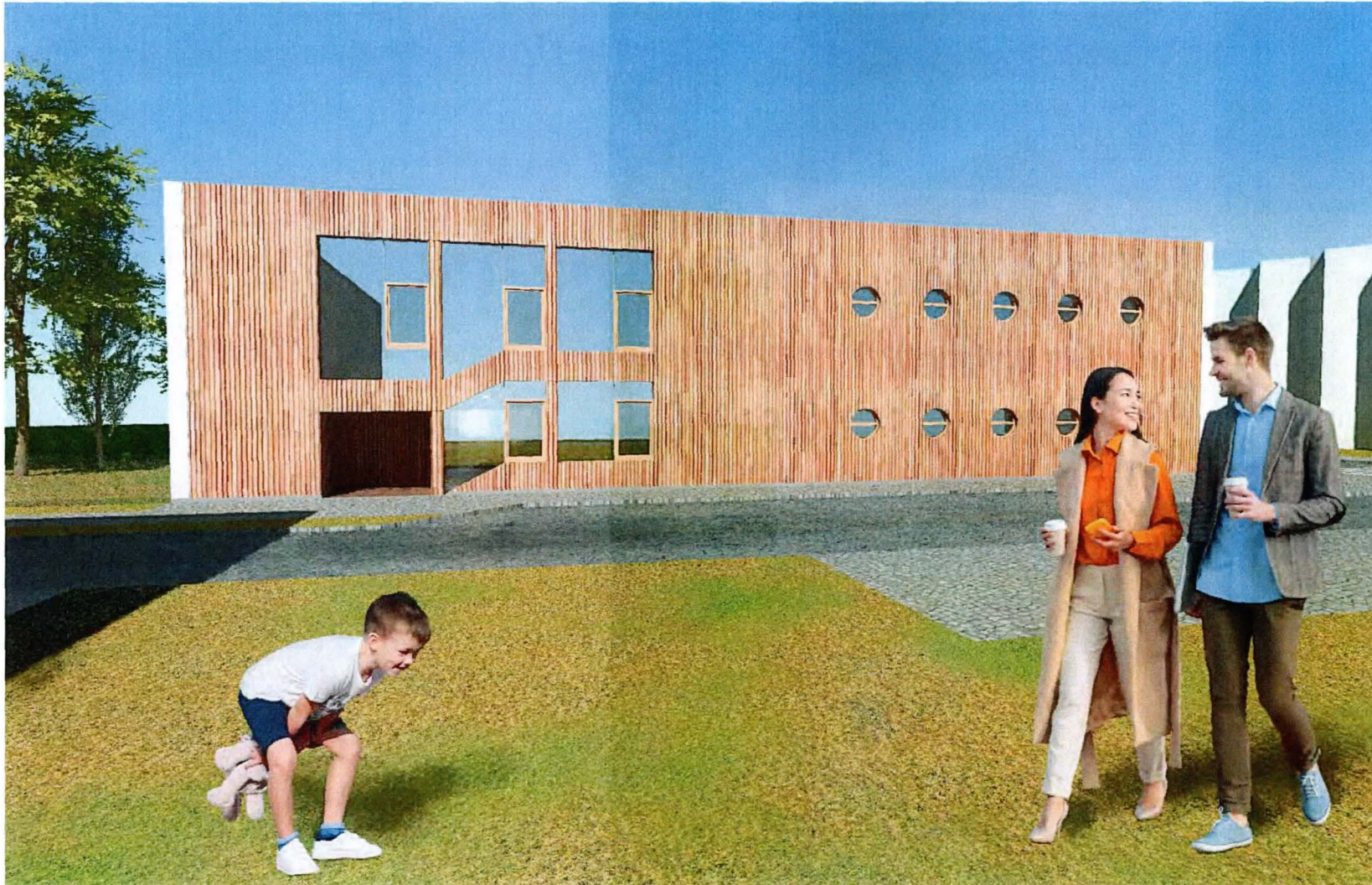
**ARCHITEKTONICKÁ STUDIE** Zařízení pro výchovu a vzdělávání dětí formou dětských skupin  
INVESTOR Česká zemědělská univerzita v Praze, Kamýčká 129, 165 00 Praha – Suchdol

**VIZUALIZACE**

DATUM 02/2023

AUTOR xxxxx





**ARCHITEKTONICKÁ STUDIE** Zařízení pro výchovu a vzdělávání dětí formou dětských skupin  
INVESTOR Česká zemědělská univerzita v Praze, Kamýčká 129, 165 00 Praha – Suchbátka

**VIZUALIZACE**

DATUM 02/2023

AUTOR xxxxx





**ARCHITEKTONICKÁ STUDIE** Zařízení pro výchovu a vzdělávání dětí formou dětských skupin  
INVESTOR Česká zemědělská univerzita v Praze, Kamýčká 129, 165 00 Praha – Suchbát

**VIZUALIZACE**

DATUM 02/2023

AUTOR xxxxx





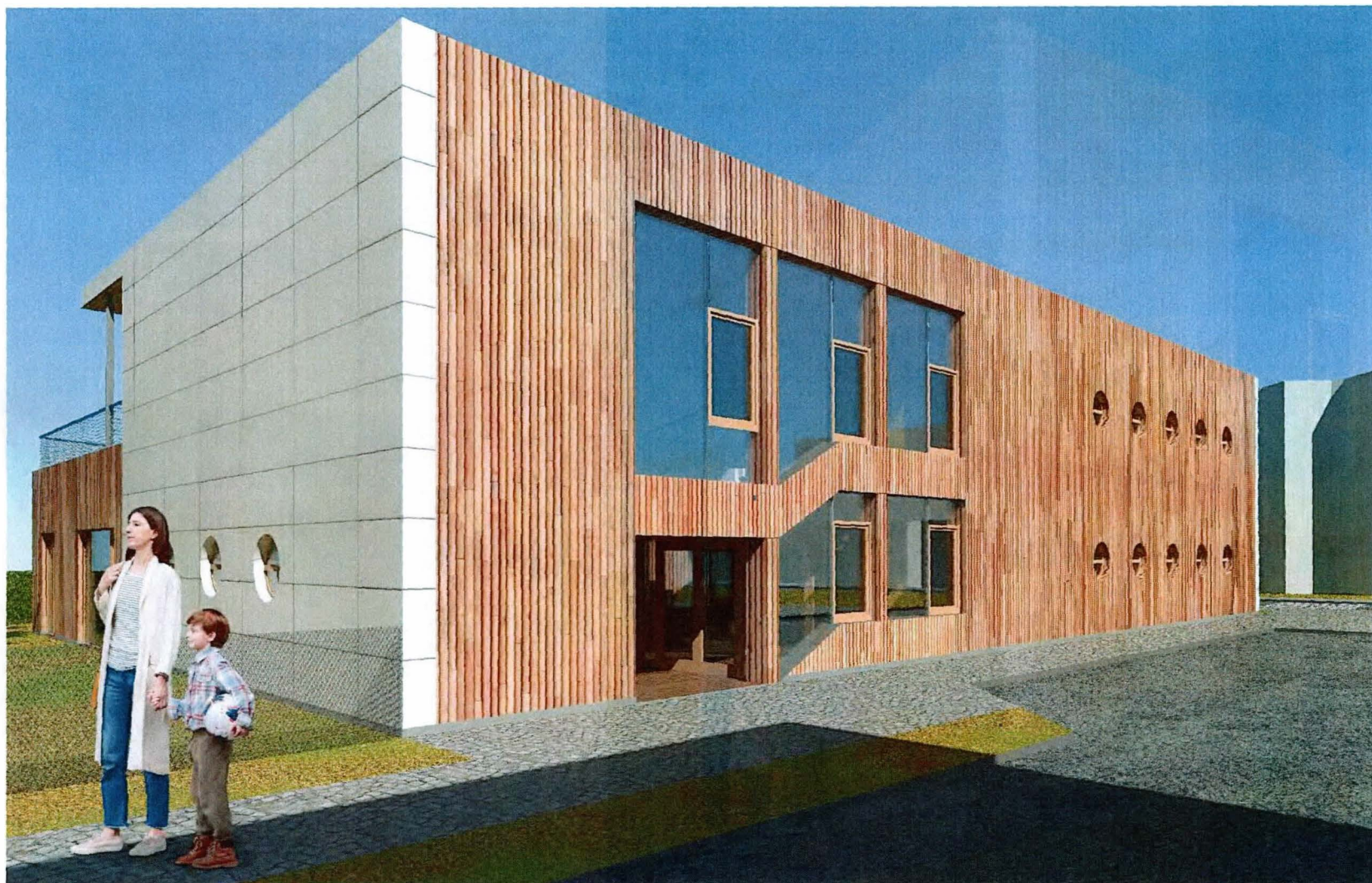
**ARCHITEKTONICKÁ STUDIE** Zařízení pro výchovu a vzdělávání dětí formou dětských skupin  
INVESTOR Česká zemědělská univerzita v Praze, Kamýcká 129, 165 00 Praha – Suchbát

**VIZUALIZACE**

DATUM 02/2023

AUTOR xxxxx





**ARCHITEKTONICKÁ STUDIE** Zařízení pro výchovu a vzdělávání dětí formou dětských skupin  
INVESTOR Česká zemědělská univerzita v Praze, Kamýčká 129, 165 00 Praha – Suchbát

**VIZUALIZACE**

DATUM 02/2023

AUTOR xxxxx





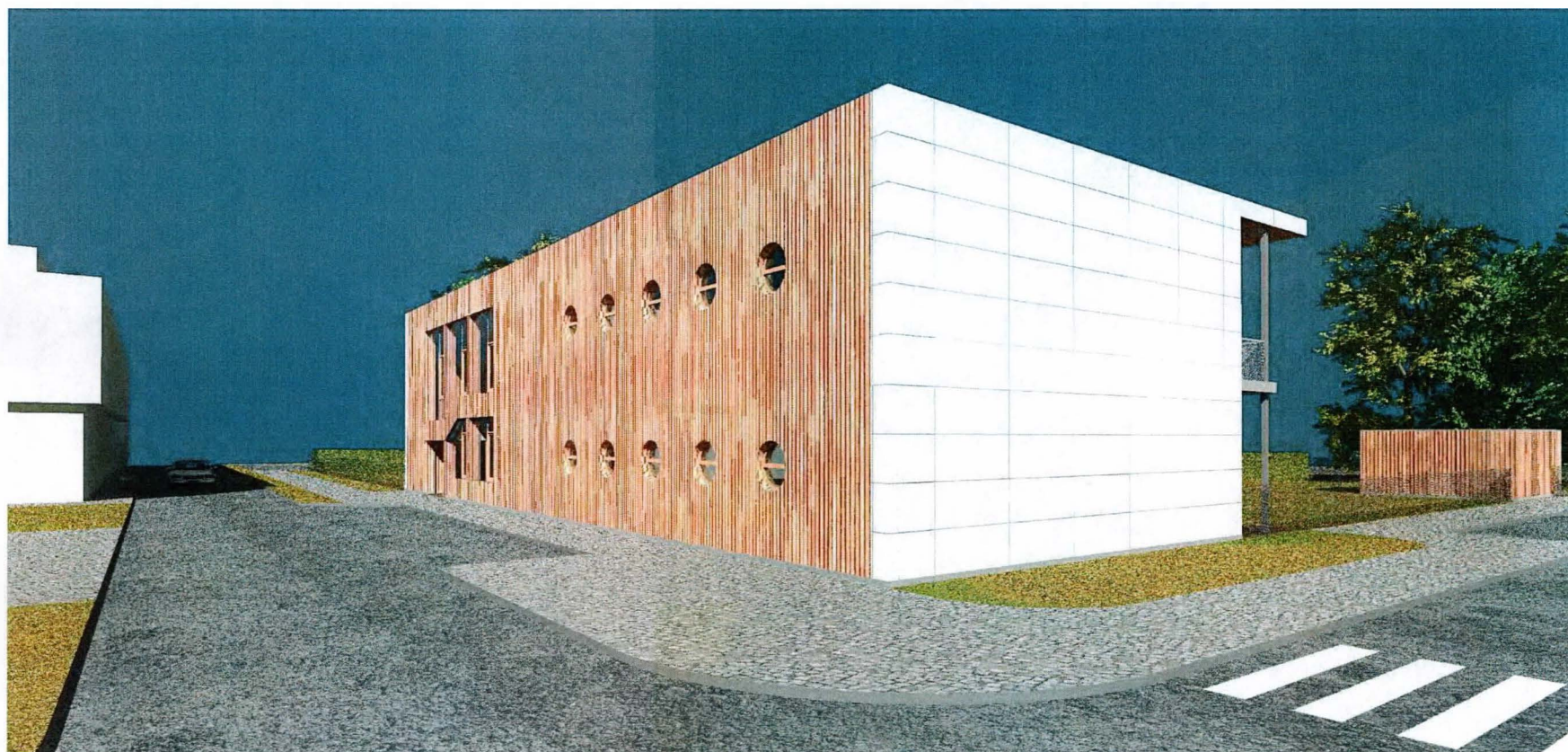
**ARCHITEKTONICKÁ STUDIE** Zařízení pro výchovu a vzdělávání dětí formou dětských skupin  
INVESTOR Česká zemědělská univerzita v Praze, Kamýčká 129, 165 00 Praha – Suchbát

**VIZUALIZACE**

DATUM 02/2023

AUTOR xxxxx





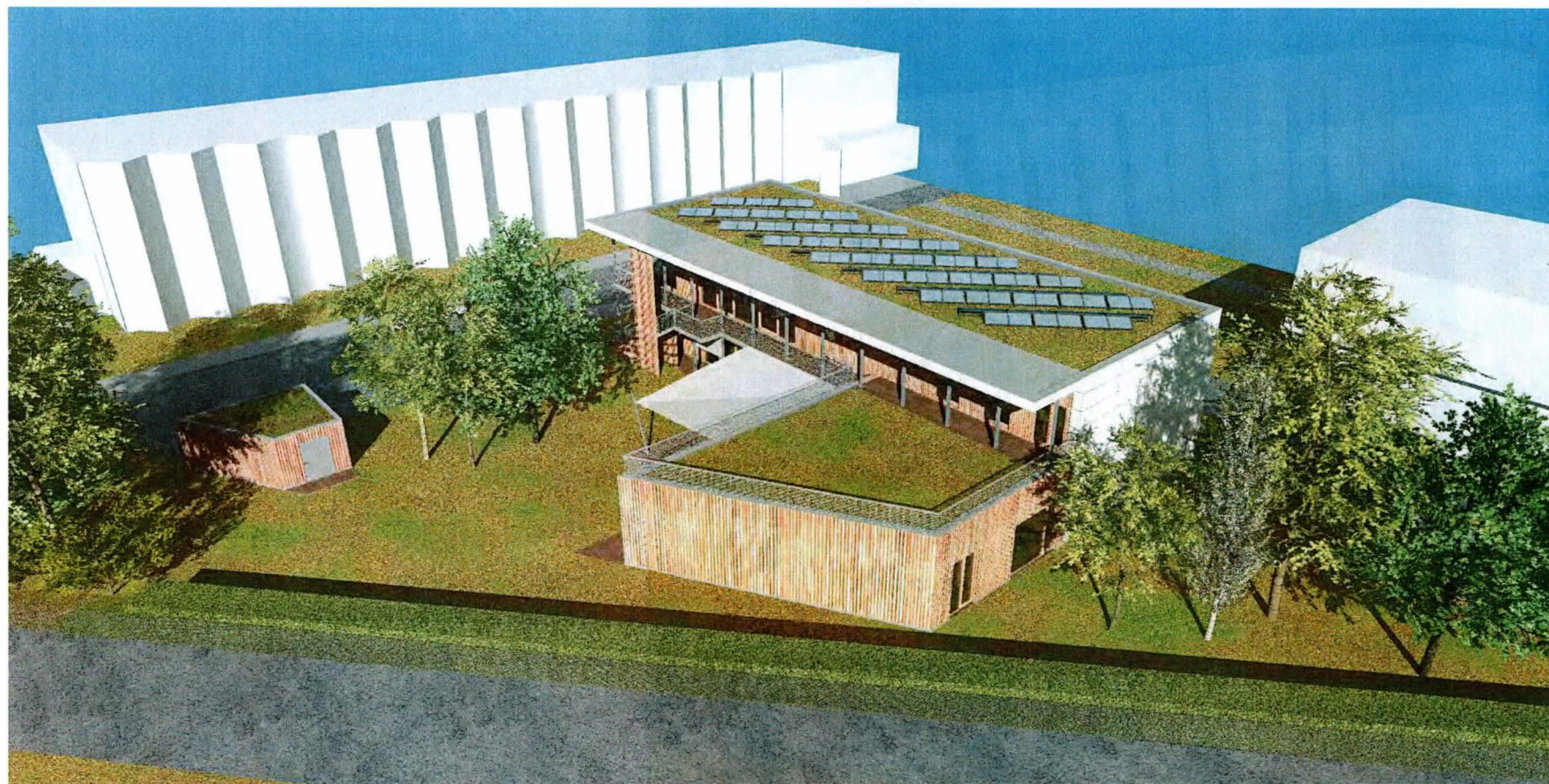
**ARCHITEKTONICKÁ STUDIE** Zařízení pro výchovu a vzdělávání dětí formou dětských skupin  
INVESTOR Česká zemědělská univerzita v Praze, Kamýčká 129, 165 00 Praha – Suchdol

**VIZUALIZACE**

DATUM 02/2023

AUTOR xxxxx





**ARCHITEKTONICKÁ STUDIE** Zařízení pro výchovu a vzdělávání dětí formou dětských skupin  
INVESTOR Česká zemědělská univerzita v Praze, Kamýčká 129, 165 00 Praha – Suchbát

**VIZUALIZACE**

DATUM 02/2023

AUTOR xxxxx





**ARCHITEKTONICKÁ STUDIE** Zařízení pro výchovu a vzdělávání dětí formou dětských skupin  
INVESTOR Česká zemědělská univerzita v Praze, Kamýcká 129, 165 00 Praha – Suchbát

**VIZUALIZACE**

DATUM 02/2023

AUTOR xxxxx





**ARCHITEKTONICKÁ STUDIE** Zařízení pro výchovu a vzdělávání dětí formou dětských skupin  
INVESTOR Česká zemědělská univerzita v Praze, Kamýcká 129, 165 00 Praha – Suchbát

**VIZUALIZACE**

DATUM 02/2023

AUTOR xxxxx





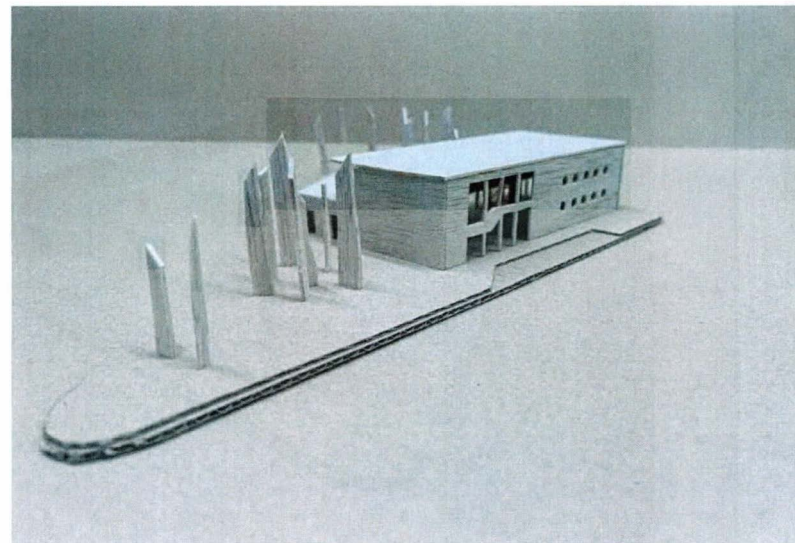
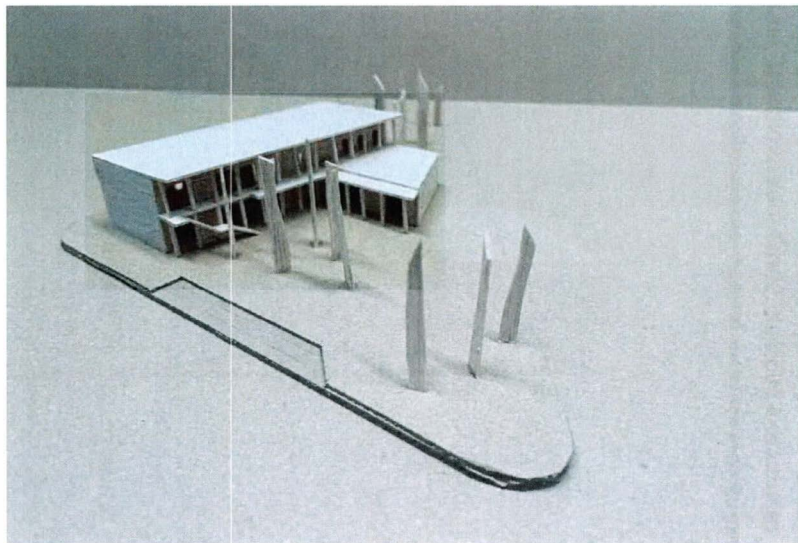
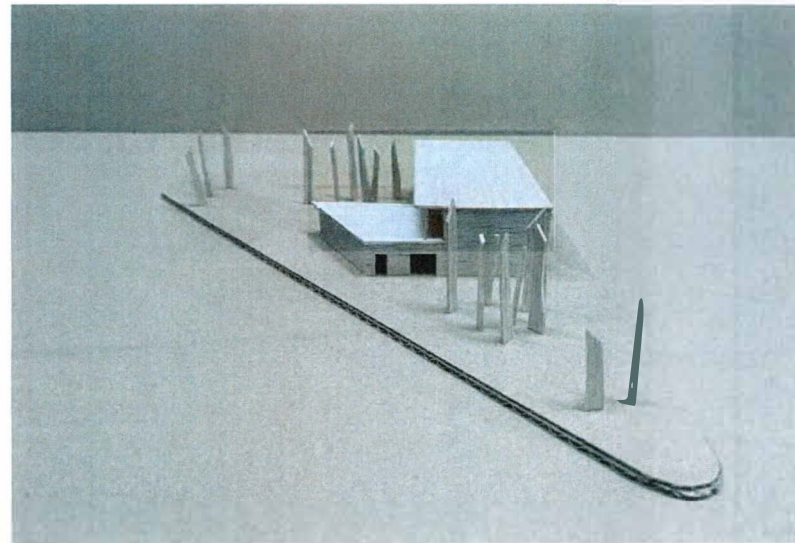
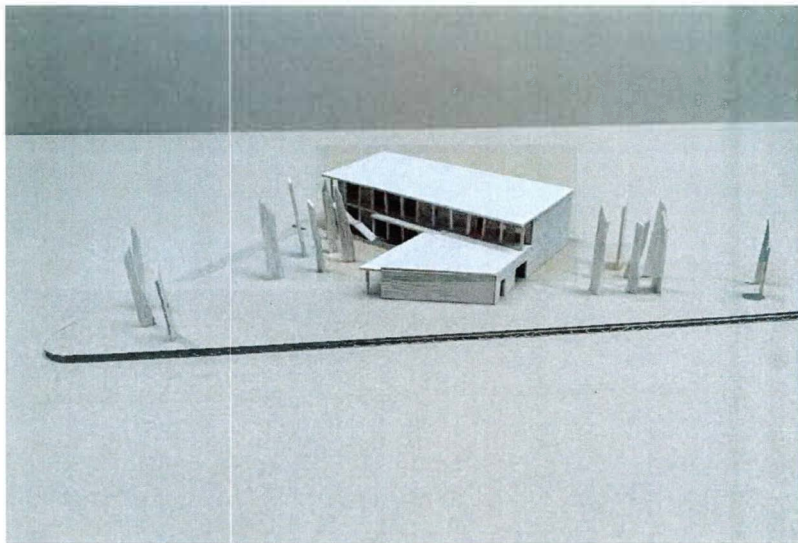
**ARCHITEKTONICKÁ STUDIE** Zařízení pro výchovu a vzdělávání dětí formou dětských skupin  
INVESTOR Česká zemědělská univerzita v Praze, Kamýcká 129, 165 00 Praha – Suchbát

**VIZUALIZACE**

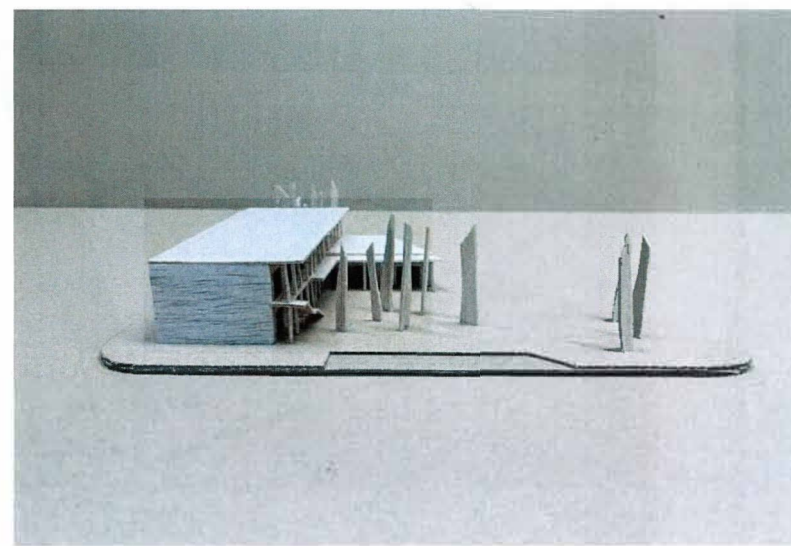
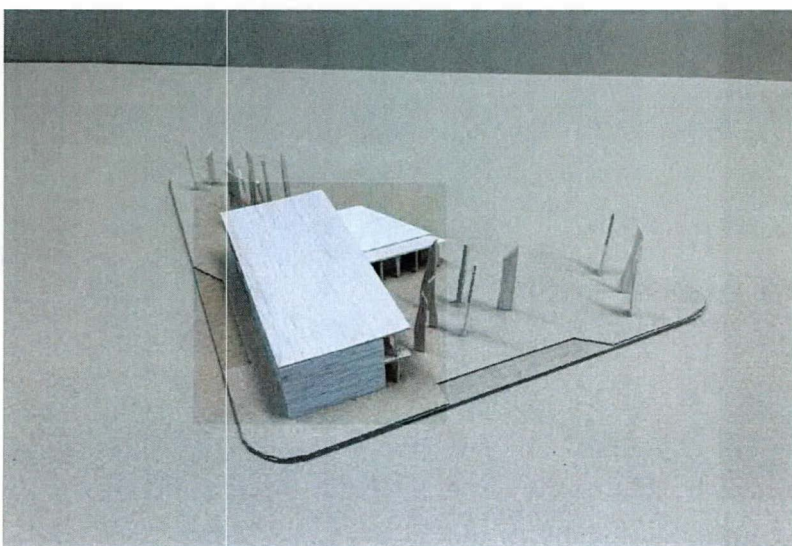
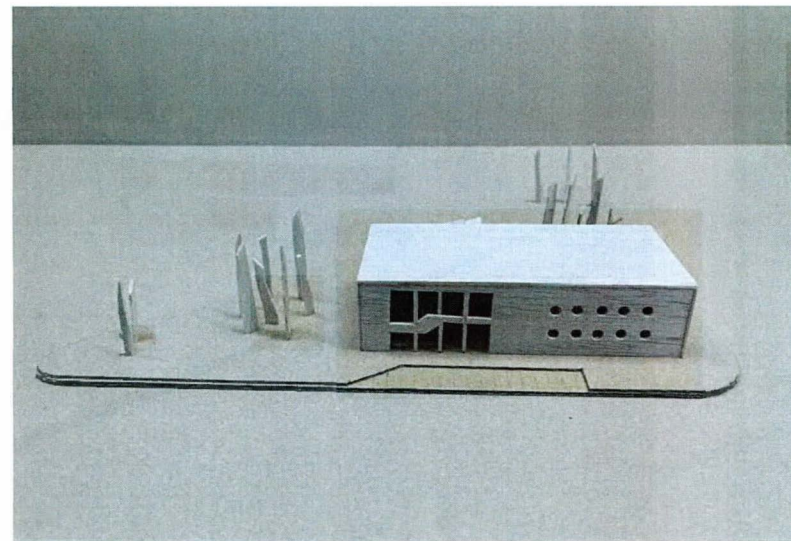
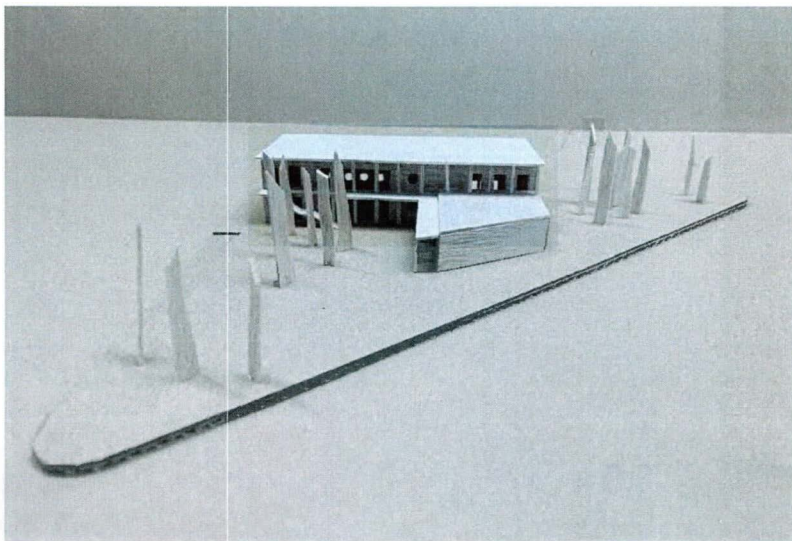
DATUM 02/2023

AUTOR xxxxx









**ARCHITEKTONICKÁ STUDIE** Zařízení pro výchovu a vzdělávání dětí formou dětských skupin  
INVESTOR Česká zemědělská univerzita v Praze, Kamýcká 129, 165 00 Praha – Suchbát

**MODEL - FOTO**

DATUM 02/2023

AUTOR xxxxx



## Technická specifikace

Akce: výstavba zařízení pro výchovu a vzdělávání dětí předškolního věku (od 3 do 6 let) formou dětských skupin (počet skupin: 3, maximálně 21 dětí v jedné skupině, tzn. celkem 63 dětí)

### Stupeň dokumentace:

Dokumentace pro společné územní a stavební řízení včetně inženýrské činnosti včetně vydání pravomocného ohlášení nebo povolení stavby.

### Součástí plnění je též:

- IGP průzkum
- HG průzkum
- měření radonu
- výškopisné polohopisné zaměření pozemku pro stavbu
- stanoviska správců síťové infrastruktury
- součástí dokumentace je:
  - o textová část dle vyhlášky o dokumentaci staveb
  - o stavební část
  - o konstrukční část (spodní i vrchní stavby)
  - o požárně bezpečnostní řešení
  - o zdravotně technické instalace (voda, splašková kanalizace, dešťová kanalizace)
  - o ústřední vytápění (tepelné čerpadlo, podlahové vytápění včetně nadimenzování soustavy)
  - o elektroinstalace (silnoproud, slaboproud, fotovoltaika)
  - o vzduchotechnika (rekuperace vzduchu s nuceným větráním)
  - o gastrotechnologie výdejny jídel v obou podlažích
  - o zpevněné pochozí plochy, oplocení a sadové úpravy
  - o průkaz energetické náročnosti budovy
  - o přeložka vodovodu, kabelu veřejného osvětlení, kabelu NN, horkovodu, teplé užitkové vody s cirkulací
- dokumentace bude předána v 5 originálních tištěných vyhotovení + v elektronické podobě na CD (formát PDF + DWG)
- zajištění stanovisek dotčených orgánů státní správy, stanovisek síťové infrastruktury
- zajištění ohlášení stavby nebo stavebního povolení

### Stavební standard objektu:

- velmi úsporná budova (PENB v energetické třídě A nebo B)
- hospodaření s dešťovou vodou – retence, zavlažování, recyklace, zelená střecha apod.
- předběžný návrh koncepce venkovního hřiště, zahrady, umístění herních prvků
- řešení interiéru v půdorysech s ověřením rozmístění a počtu nábytku, umístění vestavěných prvků
- odhad nákladů stavby je 44 mil. Kč