



Rámcová smlouva na údržbu zahrady
Č.j.: MK 30830/2023 OH

Smluvní strany:

Česká republika - Ministerstvo kultury

se sídlem: Maltézské náměstí 471/1, 118 11 Praha 1

zastoupená: [REDACTED]

IČ: 00023671

bankovní spojení: [REDACTED]

(dále jen „**Objednatel**“ na straně jedné)

a

REALM Group s.r.o.

se sídlem: K hájovně 753/9, 142 00 Praha 4

zastoupen: [REDACTED]

IČ: 45270945

DIČ: CZ45270945

bankovní spojení: [REDACTED]

(dále jen nebo „**Poskytovatel**“ na straně druhé)

(Objednatel a Poskytovatel budou dále společně označováni jako „**Smluvní strany**“).

Článek 1

Předmět Smlouvy

1. Předmětem této Smlouvy je úprava a smluvní zajištění podmínek poskytování služeb souvisejících s údržbou zahrady (dále jen „Služby“) po dobu účinnosti Rámcové smlouvy, včetně stanovení procesu uzavírání objednávek na jednotlivá dílčí plnění.
2. Pro účely Rámcové smlouvy se Službami rozumí provedení zahradnických a souvisejících prací dle pokynů Objednatele, a to zejména provádění kompletní údržby a úklidu zahrady ve správě Objednatele, přílehlá k budově na adrese Milady Horákové 139, Praha 6 (dále též „Plán péče zahrady“), dle přílohy č. 1 této Smlouvy a venkovních rostlin Nostického paláce.
3. Předmět této smlouvy bude prováděn opakovaným plněním na základě jednotlivých objednávek, které budou prováděny elektronicky zasláním pověřenou osobou objednatele dle

- čl. 10 odst. 1 této smlouvy na e-mailovou adresu pověřené osoby poskytovatele dle čl. 10 odst. 2 této smlouvy.
4. Poskytovatel potvrdí objednávku do dvou pracovních dnů prostřednictvím e-mailu pověřené osobě objednatele.
 5. Poskytovatel bez zbytečného odkladu, nejpozději však do 20 dní od uzavření této smlouvy a následně vždy do 28.2. kalendářního roku předloží objednateli ke schválení návrh harmonogramu činností zohledňující povinnosti plynoucí z Plánu péče zahrady. V případě, že bude s ohledem na zachování charakteru zahrady potřeba zajistit nezbytnou péči o zahradu, která není definovaná v Příloze č. 1, vyzve Objednatel Poskytovatele, aby předložil návrh řešení zohledňující časovou náročnost prací dle položky „Ostatní zahradnické práce, výše nespécifikované“ uvedené v Příloze č. 2.
 6. V případě, že Objednatel bude mít v průběhu realizace smlouvy zprovozněn CAFM (Computer Aid Facility Management) nástroj na správu a údržbu majetku, je v rámci poskytování Služeb Poskytovatel povinen zajistit součinnost pro vzájemnou komunikaci prostřednictvím plně funkčního CAFM nástroje. Ustanovení dle odst. 3 a 4 se použijí přiměřeně s ohledem na možnosti CAFM nástroje.

Článek 2

Doba, místo a podmínky plnění Služeb

1. Poskytovatel si převezme Smluvní prostory od Objednatele do 10 dnů od uveřejnění Rámcové smlouvy dle zákona č. 340/2015 Sb., o zvláštních podmínkách účinnosti některých smluv, uveřejňování těchto smluv a o registru smluv, ve znění pozdějších předpisů. O předání bude vyhotoven zápis.
2. Každé jednotlivé provedení Služeb (viz čl. 1, odst. 3) bude stvrzeno protokolem o souhlasu s kvalitou provedených Služeb (dále jen „Zápis“), ve kterém Poskytovatel popíše, jaké Služby a v jakém rozsahu provedl a Objednatel následně potvrdí jejich provedení, popřípadě popíše vady a nedodělky, které při kontrole provedení Služeb zjistil.
3. Místo plnění: přilehlé pozemky u objektu Milady Horákové 139, 160 41 Praha 6, specifikované v příloze č. 1 této Smlouvy a nádvoří Nostického paláce; Maltézské náměstí 1, 118 11 Praha 1.

Článek 3

Odměna za Služby

1. Odměna za řádné poskytování Služeb vymezených v čl. 1 této Smlouvy je stanovena v souladu s cenou uvedenou v nabídce Poskytovatele v položkovém rozpočtu, který tvoří Přílohu č. 2 této Smlouvy a lze ji měnit pouze v souvislosti se změnou příslušné sazby daně z přidané hodnoty.
2. Celková cena za poskytování Služeb dle této Smlouvy smí dosáhnout maximálně výše 1.850.000 Kč bez DPH, k ceně bude připočítáno DPH dle platných předpisů k příslušné sazbě daně z přidané hodnoty.
3. Poskytovatel výslovně prohlašuje a ujišťuje Objednatele, že cena za poskytování Služeb zahrnuje veškeré náklady Poskytovatele nezbytné k řádnému poskytování Služeb dle této Smlouvy, jakož i veškeré náklady s poskytováním Služeb bezprostředně související, včetně

plateb případným poddodavatelům Poskytovatele. Odměna za řádné poskytování Služeb je stanovena jako nejvýše přípustná a lze ji měnit pouze v souvislosti se změnou příslušných daňových předpisů upravujících výši daně z přidané hodnoty, majících prokazatelný vliv na cenu předmětu plnění Smlouvy.

4. K cenám bude připočtena daň z přidané hodnoty (DPH) v zákonné výši.
5. Ceny uvedené v Příloze č. 2 mohou být na základě dohody Smluvních stran a po uzavření příslušného dodatku ke Smlouvě zvýšeny pro příslušný kalendářní rok plnění, v případě, že průměrná roční míra inflace za předcházející kalendářní rok, kterou zveřejňuje Český statistický úřad (odkaz dostupný na: https://www.czso.cz/csu/czso/inflace_spotrebitelske_ceny) přesáhne hodnotu 3 %. Ceny pak budou zvýšeny o tolik procent, o kolik inflace v předcházejícím kalendářním roce přesáhne 3 %.

Článek 4

Platební podmínky

1. Cena za poskytnuté Služby bude fakturována po potvrzení Zápisu o dokončení prováděných Služeb dle dílčí objednávky a po odstranění všech případných, Objednatel zjištěných a Poskytovateli písemně sdělených vad a nedodělků. Nedílnou součástí daňového dokladu budou tyto Zápisy. Minimální rozsah náležitostí Zápisu je uveden v čl. 2 odst. 2 této Smlouvy.
2. Daňový doklad musí obsahovat identifikaci této Smlouvy, náležitosti řádného daňového dokladu podle příslušných právních předpisů (zejména zákona o dani z přidané hodnoty a zákona o účetnictví). V případě, že daňový doklad nebude mít odpovídající náležitosti nebo nebude vystaven v souladu s touto Smlouvou, je Objednatel oprávněn zaslat jej ve lhůtě splatnosti zpět k doplnění Poskytovateli, aniž se dostane do prodlení se splatností. Nová doba splatnosti počíná běžet znovu od řádného doručení bezvadné faktury Objednateli.
3. Splatnost daňového dokladu vystaveného Poskytovatelem je 21 kalendářních dní ode dne jeho doručení Objednateli, spolu s veškerými požadovanými dokumenty, a to doporučeným dopisem, na adresu sídla Objednatele, či na jiné místo uvedené Objednatel, nebo elektronicky na adresu uvedenou v čl. 10 této Smlouvy. Zaplacením se pro účely této Smlouvy rozumí den odepsání příslušné částky z účtu Objednatele.
4. Objednatel neposkytuje Poskytovateli jakékoliv zálohy na cenu.

Článek 5

Odpovědnost za vady

1. Poskytovatel zaručuje Objednateli, že Služby bude provádět s odbornou péčí, řádně a ve sjednaných termínech, že budou provedeny způsobem stanoveným v této Smlouvě.
2. Poskytovatel je povinen odstranit vady a nedodělky vzniklé v důsledku provedení Služeb jiným než stanoveným způsobem. Poskytovatel je povinen odstranit rovněž vady a nedodělky, které vznikly v důsledku provedení Služeb stanoveným způsobem, pokud Poskytovatel s ohledem na svoji odbornost musel anebo měl vědět, že stanovený způsob provedení není vhodný a na tuto nevhodnost Objednatele prokazatelným způsobem neupozornil.
3. Objednatel je povinen písemně (postačí do Zápisu) sdělit Poskytovateli případné zjištěné vady a nedodělky a stanovit mu přiměřenou lhůtu k jejich odstranění. Za přiměřenou se pro účely

tohoto ustanovení považuje lhůta nejméně tři pracovních dnů. Poskytovatel je povinen neprodleně zahájit práce nezbytné k odstranění vad a nedodělků a ve stanovené lhůtě je odstranit.

4. Veškeré činnosti nutné či související s odstraněním vad a nedodělků činí Poskytovatel sám a na své náklady, je však přitom povinen postupovat v součinnosti s Objednatelem tak, aby svoji činností neohrozil nebo neomezil činnost Objednatele.
5. Poskytovatel odpovídá Objednateli za škodu, kterou způsobí neodborným provedením Služeb, případně v důsledku nesplnění některé povinnosti, která mu vyplývá ze Smlouvy nebo z příslušných právních předpisů.
6. Poskytovatel neodpovídá za vady a nedodělky, které byly po převzetí Služeb způsobeny Objednatelem, neoprávněným zásahem třetí osoby či neodvratitelnými událostmi, ledaže k jejich vzniku došlo v důsledku špatného či nedostatečného poučení Objednatele Poskytovatelem.

Článek 6

Smluvní pokuty a úrok z prodlení

1. V případě prodlení Poskytovatele s odstraněním vad a nedodělků je Poskytovatel povinen uhradit Objednateli smluvní pokutu ve výši 0,6 % z fakturované částky za Služby, na jejímž základě bylo vadně plněno, a to za každý den prodlení.
2. V případě porušení povinnosti Poskytovatele, která zakládá nárok Objednatele na odstoupení od této Smlouvy, je Objednatel bez ohledu na skutečnost, zda využije svého práva na odstoupení, oprávněn účtovat Poskytovateli smluvní pokutu ve výši 50 000,- Kč za každý jednotlivý případ porušení takové povinnosti.
3. Za každé jednotlivé porušení povinnosti mlčenlivosti nebo ochrany obchodního tajemství, je Objednatel oprávněn požadovat od Poskytovatele zaplacení smluvní pokuty ve výši 15.000,- Kč. Pokud by neoprávněně vyzrazené informace byly publikovány ve sdělovacích prostředcích, sjednává se smluvní pokuta ve výši 50.000,-Kč, a to za každý jednotlivý případ porušení povinnosti.
4. V případě prodlení Objednatele s úhradou řádně vystavených a doručených daňových dokladů, je Objednatel povinen uhradit Poskytovateli úrok z prodlení dle nařízení vlády č. 351/2013 Sb., kterým se určuje výše úroků z prodlení a nákladů spojených s uplatněním pohledávky, určuje odměna likvidátora, likvidačního správce a člena orgánu právnické osoby jmenovaného soudem a upravují některé otázky Obchodního věstníku a veřejných rejstříků právnických a fyzických osob a evidence svěřenských fondů a evidence údajů o skutečných majitelích, ve znění pozdějších předpisů.
5. Uplatněním smluvní pokuty není nijak dotčeno právo na náhradu škody v celém rozsahu způsobené škody. Smluvní strany tedy výslovně prohlašují, že vylučují aplikaci ustanovení § 2050 občanského zákoníku, na vzájemné vztahy, vyplývající z této Smlouvy.
6. Smluvní pokuta i úrok z prodlení jsou splatné ve lhůtě 30 dnů ode dne doručení vyúčtování o smluvní pokutě.

Článek 7

Poddodavatelé

Poskytovatel může pověřit plněním této Smlouvy jinou osobu, jestliže z povahy plnění nevyplývá nic jiného. Poskytovatel písemně sdělí Objednateli nejpozději 5 dnů před zahájením Služeb, které budou provádět Poddodavatelé identifikační údaje těchto Poddodavatelů. Poskytovatel je povinen vypracovat a po celou dobu účinnosti této Smlouvy udržovat aktuální seznam Poddodavatelů, který je povinen na výzvu Objednatele kdykoliv předložit. V případě odepření však není Poskytovatel oprávněn pověřit plněním poskytovaných Služeb jinou osobu. Za plnění Poddodavatelem odpovídá Poskytovatel jako za vlastní plnění, včetně odpovědnosti za důsledky vzniklé při porušení smluvních závazků.

Článek 8

Závazky smluvních stran

1. Není-li stanoveno v této Smlouvě jinak, je komunikace činěna písemně, prostřednictvím doporučené pošty, datové schránky či e-mailem na adresy, které si Smluvní strany sdělí.
2. Písemnost doručovaná prostřednictvím pošty se považuje za doručenu dnem převzetí adresátem. Nedojde-li k němu, pak se považuje písemnost za doručenu dnem, kdy došlo k odmítnutí převzetí adresátem, a není-li jej, pak patnáctého dne ode dne odeslání. Povinnost prokázat den odeslání má Smluvní strana, která písemnost odeslala.
3. Objednatel se zavazuje zajistit pracovníkům Poskytovatele během plnění předmětu této Smlouvy, je-li to nezbytné, přístup na příslušná pracoviště Objednatele a součinnost nezbytnou k provedení předmětu plnění. Poskytovatel se zavazuje dodržovat příslušné bezpečnostní předpisy. V této souvislosti Poskytovatel prohlašuje, že osoby, jejichž prostřednictvím bude provádět předmět plnění, byly, případně budou, před zahájením plnění řádně proškoleny v oblasti předpisů o bezpečnosti práce a ochraně zdraví při práci a dále o předpisech, jejichž znalost je pro tyto osoby nezbytná k řádnému provedení předmětu plnění.
4. Smluvní strany sjednávají, že skutečnosti obchodní, ekonomické a technické povahy související se Smluvními stranami a skutečnosti, o nichž se dozví v souvislosti s touto Smlouvou, které nejsou běžně dostupné v obchodních kruzích, jsou Smluvními stranami považovány za obchodní tajemství. Pro účely této Smlouvy jsou důvěrnými informacemi a obchodním tajemstvím zejména zápisy z jednání Smluvních stran, všechny informace, které poskytne Objednatel Poskytovateli, ať již v podobě materializované nebo dematerializované.
5. Smluvní strany se zavazují zachovat obchodní tajemství, a to až do doby, kdy se informace uvedené povahy stanou obecně známými za předpokladu, že se tak nestane porušením povinnosti mlčenlivosti, a použít informace uvedené povahy pouze pro činnosti související s přípravou a plněním této Smlouvy, nerozšiřovat a nezpřístupnit je, ani je nevyužít pro sebe či pro jinou osobu.
6. Ustanovení předchozího odstavce se nepoužije na plnění zákonných povinností Smluvních stran uveřejňovat informace v rozsahu a způsobem stanoveným příslušnými právními předpisy.
7. Poskytovatel prohlašuje, že ke dni podpisu této Smlouvy není nespolehlivým plátcem DPH dle zákona č. 235/2004 Sb., o dani z přidané hodnoty, v platném znění, a není veden v registru nespolehlivých plátců DPH. Poskytovatel se zavazuje uvádět pro účely bezhotovostního převodu výhradně účty, které jsou správcem daně zveřejněny způsobem umožňujícím dálkový

- přístup dle zákona č. 235/2004 Sb., o dani z přidané hodnoty, v platném znění. V případě, že se Poskytovatel stane nespolehlivým plátcem DPH, je povinen tuto skutečnost oznámit objednateli nejpozději do 5 pracovních dní ode dne, kdy tato skutečnost nastala, přičemž oznámením se rozumí den, kdy objednatel předmětnou informaci prokazatelně obdržel.
8. Poskytovatel bere na vědomí, že je podle ust. § 2 písm. e) zákona č. 320/2001 Sb., o finanční kontrole ve veřejné správě a o změně některých zákonů (zákon o finanční kontrole), ve znění pozdějších předpisů, osobou povinnou spolupůsobit při výkonu finanční kontroly prováděné v souvislosti s úhradou zboží nebo služeb z veřejných výdajů. Poskytovatel souhlasí se zveřejněním obsahu této Smlouvy, a to v rozsahu identifikačních údajů účastníků smlouvy, ustanovení o předmětu smlouvy, ceny plnění a ostatních obchodních podmínek tak, aby tato Smlouva mohla být předmětem poskytnuté informace ve smyslu zákona č. 106/1999 Sb., o svobodném přístupu k informacím, ve znění pozdějších předpisů.
 9. Poskytovatel je povinen mít uzavřenou pojistnou smlouvu na odpovědnost za škodu způsobenou Poskytovatelem třetím osobám s minimálním limitem pojistného plnění ve výši 1 000 000 Kč, a to nejméně ode dne předání a převzetí Smluvních prostor po dobu trvání této Smlouvy.
 10. Poskytovatel je povinen předložit Objednateli nejpozději do tří dnů ode dne, ve kterém jej o to Objednatel písemně požádal, ke kontrole originál pojistné smlouvy či pojistného certifikátu.
 11. Poskytovatel se zavazuje, že po celou dobu trvání této Smlouvy bude pojištěn ve smyslu tohoto článku a že nedojde ke snížení pojistného plnění pod výše uvedené částky.
 12. Poskytovatel se zavazuje:
 - a) informovat neprodleně Objednatele o všech skutečnostech majících vliv na plnění dle této Smlouvy,
 - b) plnit řádně a ve stanoveném termínu své povinnosti vyplývající z této Smlouvy,
 - c) požádat včas Objednatele o potřebnou součinnost za účelem řádného plnění dle této Smlouvy.
 13. Poskytovatel není oprávněn postoupit ani převést jakákoliv svá práva či povinnosti vyplývající z této Smlouvy bez předchozího písemného souhlasu Objednatele.
 14. Poskytovatel není oprávněn použít ve svých dokumentech, prezentacích či reklamě odkazy na identifikační údaje Objednatele nebo jakýkoliv jiný odkaz, který by mohl, byť i nepřímou, vést k identifikaci Objednatele, bez předchozího písemného souhlasu Objednatele.
 15. Poskytovatel prohlašuje, že si je vědom skutečnosti, že Objednatel má zájem na realizaci provádění prací v souladu se zásadami společensky odpovědného zadávání veřejných zakázek. Poskytovatel se zavazuje po celou dobu trvání smluvního vztahu založeného Smlouvou zajistit dodržování veškerých právních předpisů, zejména pak pracovněprávních (odměňování, pracovní doba, doba odpočinku mezi směnami, placené přesčasy), dále předpisů týkajících se oblasti zaměstnanosti a bezpečnosti a ochrany zdraví při práci, tj. zejména zákona č. 435/2004 Sb., o zaměstnanosti, ve znění pozdějších předpisů, a Zákoníku práce, a to vůči všem osobám, které se na plnění zakázky podílejí a bez ohledu na to, zda budou práce prováděny Poskytovatelem či jeho poddodavatelem.

16. Poskytovatel je povinen do 10 dnů po podpisu této smlouvy předložit a předat Objednateli čestné prohlášení, v němž uvede jmenný seznam všech svých zaměstnanců, agenturních zaměstnanců, živnostníků a dalších osob, kteří se budou podílet na provádění prací. V čestném prohlášení musí být uvedeno, že všechny osoby v seznamu uvedené jsou vedeny v příslušných registrech, zejména živnostenském rejstříku, registru pojištěnců ČSSZ a mají příslušná povolení k pobytu v ČR a k výkonu pracovní činnosti. Dále zde bude uvedeno, že byly proškoleny z problematiky BOZP. Poskytovatel bere na vědomí, že tato prohlášení je Objednatel oprávněn poskytnout příslušným orgánům veřejné moci ČR. Tato povinnost platí bez ohledu na to, zda budou práce prováděny Poskytovatelem či jeho poddodavatelem. Čestné prohlášení bude vždy aktualizováno, dojde-li ke změně.
17. Objednatel je oprávněn průběžně kontrolovat dodržování povinností Poskytovatele dle odst. 15 a odst. 16 tohoto článku Smlouvy, a to i přímo u pracovníků vykonávající práce, přičemž Smluvní partner je povinen tuto kontrolu umožnit, strpět a poskytnout Objednateli veškerou nezbytnou součinnost k jejímu provedení.
18. Poskytovatel je povinen oznámit Objednateli, že vůči němu či jeho poddodavateli bylo orgánem veřejné moci (zejména Státním úřadem inspekce práce či oblastními inspektoráty, Krajskou hygienickou stanicí apod.) zahájeno řízení pro porušení právních předpisů, jichž se dotýká ujednání v odst. 1 nebo odst. 2 tohoto článku Smlouvy, a k němuž došlo při plnění Díla nebo v souvislosti s ním, a to nejpozději do 10 dnů od doručení oznámení o zahájení řízení. Součástí oznámení Poskytovatele bude též informace o datu doručení oznámení o zahájení řízení.
19. Poskytovatel je povinen předat Objednateli kopii pravomocného rozhodnutí, jímž se řízení ve věci dle předchozího odstavce tohoto článku končí, a to nejpozději do 7 dnů ode dne, kdy rozhodnutí nabude právní moci. Současně s kopií pravomocného rozhodnutí Poskytovatel poskytne Objednateli informaci o datu nabytí právní moci rozhodnutí.
20. V případě, že Poskytovatel (či jeho poddodavatel) bude v rámci řízení zahájeného dle odst. 4 tohoto článku Smlouvy pravomocně uznán vinným ze spáchání přestupku, správního deliktu či jiného obdobného protiprávního jednání, je Poskytovatel povinen přijmout nápravná opatření a o těchto, včetně jejich realizace, písemně informovat Objednatele, a to v přiměřené lhůtě stanovené Objednatelem.

Článek 9

Doba trvání této Smlouvy

1. Tato Smlouva je platná dnem oboustranného podpisu a účinná dnem jejího uveřejnění dle zákona č. 340/2015 Sb., o zvláštních podmínkách účinnosti některých smluv, uveřejňování těchto smluv a o registru smluv, ve znění pozdějších předpisů. Poskytovatel souhlasí se zveřejněním této Smlouvy Objednatelem.
2. Tato smlouva se uzavírá na dobu 4 let ode dne její účinnosti.
3. Tato Smlouva zcela zaniká předčasně před sjednanou dobou trvání ze zákonných důvodů, písemnou dohodou Smluvních stran nebo z důvodů v ní uvedených.
4. Tato Smlouva zaniká v případě, že rozsah plnění poskytnutých na základě Smlouvy dosáhne výše předpokládané hodnoty zakázky, tj. 1.850.000 Kč bez DPH.

5. Objednatel má právo odstoupit od této Smlouvy v zákonem stanovených případech. Odstoupení je účinné od okamžiku, kdy je doručeno písemné prohlášení Objednatele o odstoupení od této Smlouvy Poskytovateli.
6. V případě odstoupení od této Smlouvy se tato Smlouva ruší a, připouští-li to povaha plnění, jsou Smluvní strany povinny vrátit si vše, co od sebe na vzájemné plnění převzali. V případě, že povaha plnění nepřipouští jeho vrácení jednou Smluvní stranou druhé Smluvní straně, není ani druhá Smluvní strana povinna vrátit odpovídající protiplnění.
7. Odstoupením od této Smlouvy nejsou dotčena ustanovení týkající se smluvních pokut, úroků z prodlení a ustanovení týkající se těch práv a povinností, z jejichž povahy vyplývá, že mají trvat i po odstoupení.
8. Objednatel má právo písemně vypovědět tuto Smlouvu bez udání důvodu. Výpovědní lhůta činí 1 měsíc a počíná běžet prvním dnem měsíce následujícího po měsíci, v němž byla výpověď doručena Poskytovateli. Bude-li tato Smlouva vypovězena před dokončením díla, bude vzájemné finanční vyrovnání provedeno oceněním soupisu provedených prací.

Článek 10

Kontaktní osoba

1. Zástupcem Objednatele pro věci technické je: [REDACTED]
2. Osobou pověřenou jednat jménem Poskytovatele ve všech záležitostech vyplývajících z této Smlouvy je: [REDACTED]
3. Osoby určené dle odst. 1. a 2. tohoto článku mohou být změněny jednostranným oznámením Smluvní strany, u níž má ke změně dojít, adresovaným druhé Smluvní straně. Taková změna bude účinná dnem doručení oznámení druhé Smluvní straně.

Článek 11

Závěrečná ustanovení

1. Obě Smluvní strany prohlašují, že tuto Smlouvu uzavřely svobodně a vážně, že jim nejsou známy jakékoliv skutečnosti, které by její uzavření vylučovaly, neuvedly se vzájemně v omyl a berou na vědomí, že v plném rozsahu nesou veškeré důsledky plynoucí z vědomě jimi udaných nepravdivých údajů.
2. Smluvní strany se dohodly, že vztahy v této smlouvě neupravené se řídí zák. č. 89/2012 Sb., občanský zákoník, a předpisy souvisejícími.
3. Tato Smlouva může být měněna nebo doplňovaná pouze písemnými, vzestupně očíslovanými dodatky, odsouhlasenými a podepsanými oběma Smluvními stranami. Tyto dodatky se stávají nedílnou součástí této smlouvy. Právní jednání týkající se plnění a porušení této Smlouvy mohou činit pouze osoby oprávněné uvedené v záhlaví této Smlouvy.
4. Tato smlouva je vyhotovena elektronicky.
5. Smlouva obsahuje následující přílohy, které jsou její nedílnou součástí:

Příloha č. 1 – Plán péče zahrady

Příloha č. 2 – Položkový rozpočet

6. Nastanou-li u některé ze smluvních stran skutečnosti bránící řádnému plnění této Smlouvy, je tato Smluvní strana povinna to ihned bez zbytečného odkladu oznámit druhé straně a vyvolat jednání zástupců oprávněných k podpisu smlouvy.

V Praze dne

Objednatel

Ministerstvo kultury



V Praze dne

Poskytovatel

REALM Group s.r.o



PLÁN PÉČE ZAHRADY MINISTERSTVA KULTURY, UL. MILADY HORÁKOVÉ, PRAHA 6

zpracován na základě dokumentu „REKONSTRUKCE ZAHRADY MINISTERSTVA KULTURY ulice Milady Horákové 139, Praha 6 - PLÁN NÁSLEDNÉ PÉČE“ zhotovitele JIRMUS – zahradnické služby, Hlinná, Litoměřice,



OBSAH

1. TRAVNATÉ PLOCHY – péče o trávnický

- 1.1. [Všeobecně](#)
- 1.2. [Kosení](#)
- 1.3. [Hnojení](#)
- 1.4. [Zálivka](#)
- 1.5. [Listí](#)
- 1.6. [Odpad](#)
- 1.7. [Vertikutace](#)
- 1.8. [Aerifikace](#)
 - 1.8.1. [Prořezávání](#)
 - 1.8.2. [Děrování](#)
 - 1.8.3. [Pískování](#)
- 1.9. [Opatření proti výskytu plevelů, mechů a proti houbovým chorobám](#)
 - 1.9.1. [Všeobecně](#)
 - 1.9.2. [Opatření proti výskytu mechů a plevelů](#)
 - 1.9.3. [Opatření proti houbovým chorobám](#)

2. VÝSADBY – práce ve výsadbách

- 2.1. [Všeobecně](#)
- 2.2. [Kypření rostlin s odstraněním nežádoucích rostlin](#)
- 2.3. [Odpad](#)
- 2.4. [Řez rostlin](#)
 - 2.4.1. [Všeobecně](#)
 - 2.4.2. [Řez živých plotů](#)
 - 2.4.3. [Zmlazování, prosvětlování a úplné sesazování dřevin](#)
- 2.5. [Hnojení](#)
- 2.6. [Ochranná opatření na zimní období](#)
- 2.7. [Mulčování](#)
- 2.8. [Zavlažování](#)

1. TRAVNATÉ PLOCHY – péče o trávníky

1.1. Všeobecně

Požadavky, způsob, rozsah a termíny prací se řídí plánovaným cílem vegetačních úprav, podmínkami stanoviště, vývojovým stadiem a stupněm využívání.

1.2. Kosení

Druh žacího stroje a nářadí je nutné přizpůsobit cíli úkonu. U vícekrát koseného trávníku se mají používat pouze hladce sekající stroje. Je nutné udržovat hodnoty uvedené v tabulce 1.

Pokosená hmota může zůstat na ploše jen tehdy, pokud je použitím vhodného žacího nářadí a vlastnostmi posečené hmoty vyloučeno tvoření chuchvalců. Pokud se ve výjimečných případech překročí maximální výška růstu podle tabulky 1 o více než 30%, je nutno pokosenou hmotu odstranit.

Tabulka 1– Kosení

Sloupec	1	2	3	4	5
Řádek	Typ trávníku podle DIN 18 917	Termín kosení při		Výška seče na	Četnost seči v roce
		Minim. vzrůstu v cm	Maximum vzrůstu v cm	cm	¹⁾
1	Parterový trávník	3	6	2	30 - 60
2	Parkový trávník	6	10	3 - 4	8 - 20
3	Hřišřový trávník		8	3,5 - 4	12 - 30
4	Luční trávník ²⁾	-	-	6 - 10	0 - 3

¹⁾ V závislosti na cíli úkonu, stanovišřných poměrech, průběhu počasí, využití a údržbové péči jsou možné odchylky
²⁾ Platí i pro plochy podobné loukám (případně pro hřišř na parc. 444)

1.3. Hnojení

Pro hnojení trávníků platí tabulka 2. Na základě výsledků půdních rozborů může být žádoucí doplnění nedostatkových živin. Doporučuje se nedostatkové živiny doplnit každoročním hnojením. Při výběru hnojiva je nutno brát v úvahu jeho fyziologické působení. Okruh tolerance pro hodnotu pH je u trávníkových ploch mezi 5,0 až 7,5 podle druhů trav.

Množství jednotlivých dávek dusíku se řídí druhem chemické vazby hnojiva. U rychle působícího hnojiva může být jednotlivá dávka 4 g až 5 g dusíku na 1m². Tím se umožní jeho dostatečně stejnoměrné rozdělení. Zároveň se zabrání škodám poleptání rostlin a průsakem do podzemních vod. První dávka by se měla aplikovat na jaře buď těsně před začátkem vegetačního období nebo v těsné návaznosti na něj.

Pro snížení nebezpečí houbové infekce by se poslední dávka měla aplikovat do poloviny srpna.

Hořčík a stopové prvky je nutno přidávat v závislosti na jejich zásobě v půdě a na intenzitě využití trávníku.

Tabulka 2 – Roční dávky živin pro hnojení trávníků

Sloupec	1	2	3	4
Řádek	Typ trávníku podle DIN 18 917	N g.m ⁻² .rok ⁻¹	P ₂ O ₅ ¹⁾ g.m ⁻² .rok ⁻¹	K ₂ O ²⁾ g.m ⁻² .rok ⁻¹
1	Parterový trávník	15 - 30	0 - 8	0 - 16
2	Parkový trávník ³⁾	6 - 20		
3	Hřišřový trávník	15 - 30		
4	Luční trávník	0 ¹⁾ - 10		

- 1) Vždy podle zásoby v půdě a ročního hnojení dusíkem.
- 2) V závislosti na obsahu jílu a zásobě draslíku v půdě asi 40 % až 60 % roční dávky N.
- 3) Pokud se nehnojí pravidelně, je žádoucí alespoň udržovat hnojení.
- 4) Zpravidla pro plochy podobné loukám.

1.4. Zálivka

Pokud nepostačuje přirozené zásobování vodou, je nutné parterový trávník zalévat. Doporučuje se zalévat i trávník parkový a hřiškový (rekreační). Jednotlivá dávka závlakové vody musí být stanovena tak, aby půda byla provlhčena do hloubky nejméně 10 cm.

1.5. Listí

U parterového, parkového a hřiškového trávníku je nutné spadané listí odstraňovat. V jednotlivých případech může být žádoucí odklizení listí i u lučního trávníku.

1.6. Odpad

Odpad, jako jsou papíry, sklo, plasty a jiné nežádoucí materiály, je nutné odstraňovat.

1.7. Povrchové prořezávání (vertikutace)

Odstranění zplstnatělé vrstvy z trávníku svislým prořezáváním se provádí na začátku vegetačního období nebo v jeho průběhu po pokosení trávníku na výšku 2 cm. Trávník je třeba nejprve pokosit na výšku kolem 2cm a pak provádět vertikutaci. Svislé prořezávání se provádí u proschlého drnu v případě potřeby i opakovaně. Nože nesmějí vniknout do vegetační vrstvy půdy hlouběji než 0,3 cm. Uvolněná plst se musí z trávníku odstranit.

1.8. Provzdušňování (aerifikace)

1.8.1. Prořezávání (hloubkové provzdušnění)

Jestliže se prořezávají ztuhlé vegetační vrstvy půdy blízko povrchu půdy, postačuje zpravidla pracovní hloubka 10 cm. Rozstup řezů je nutno přizpůsobit stupni ztuhnutí.

1.8.2. Děrování

Jestliže se děrují povrchově ztuhlé vegetační vrstvy půdy, musí být hustota vpichů nejméně 200 kusů na 1m², při hloubce minimálně 5 cm a průměru vpichů minimálně 1 cm. U půd od půdní skupiny 4 podle ČSN 83 9011 je nutno vytažené zbytky odstranit.

1.8.3. Pískování

Má-li se provést pískování preventivně proti plstnatění nebo jako samostatné či doprovodné opatření k provzdušňování, je třeba podle účelu aplikovat stejnoměrně jednu nebo více dávek písku v průběhu vegetační doby a následně jej zavlažet. Pískování se provádí v dávce 3 l až 5 l/m². Bez předchozího provzdušňování se má použít jednotlivá dávka 2 l až 3 l písku na 1 m².

Mají se používat písky zrnění 0/2 mm, těžko zvětratelné. Písek smí obsahovat nejvýše 6 % (objemových) jílu a 20 % až 30 % jemného písku.

1.9. Opatření proti výskytu plevelů, mechů a proti houbovým chorobám

1.9.1. Všeobecně

Výskyt plevelů, mechů a houbových chorob snižuje v různé míře funkční schopnost, popř. užitnou hodnotu u jednotlivých typů trávníků. Tomuto lze čelit zlepšováním stanovištních podmínek růstu pro žádoucí druhy, popř. mechanickými a chemickými opatřeními.

Při používání chemických prostředků na ochranu rostlin je nutno brát ohled na ekologická hlediska.

1.9.2. Opatření proti výskytu mechů a plevelů

Nežádoucí výskyt plevelů může být zpravidla omezen posílením konkurenčních schopností žádoucích druhů kosením, hnojením a jinými mechanickými opatřeními. Jedním z předpokladů dlouhodobé úspěšnosti opatření proti mechům je mimo jiné zlepšení vodní propustnosti nosné vrstvy trávníku.

1.9.3. Opatření proti houbovým chorobám

Druhy hub škodící na trávníku se vyskytují často jako oslabující paraziti. Nápravy lze zpravidla dosáhnout zlepšením růstových podmínek pro rostliny v jednotlivých případech též správným přihnojením dusíkem v jarním období.

Je-li dohodnuto použití přípravků na ochranu rostlin, je nutno se vyhnout nasazení fungicidů se širokým spektrem účinnosti, aby se nepoškodili přirození nepřátelé škodlivých hub.

Nejčastější chorobou trávníku u nás bývá plíseň sněžná zvláště na trávnících, kde není odstraněná odumřelá hmota, s nedostatkem draslíku na podzim, nebo naopak s nadbytečným dusíkem na podzim, velmi často se vyskytuje ve stinných polohách. Ochranou je odstranění příčin a preventivní postřik na konci vegetačního období (říjen), než začne mrznout.

2. VÝSADBY – práce ve výsadbách

2.1 Všeobecně

Požadavek, způsob, rozsah a termíny prací se řídí zejména plánovaným cílem vegetační úpravy, stanovištními podmínkami, vývojovým stadiem a ekologickými hledisky (např. dobou hnízdění). Rozvojová péče vyžaduje v porovnání s udržovací péčí zvýšený rozsah prací. Jestliže je požadovaný vývoj jednotlivých rostlin ohrožen sousedními rostlinami, měla by se dát přednost jejich odstranění před ochranou. Nežádoucí rostliny je nutno odstranit, zpravidla mechanickým způsobem. Použití chemických přípravků je třeba omezit.

Při provádění prací je třeba výsadby kontrolovat se zřetelem na:

- napadení chorobami a škůdci
- okus zvířít
- funkčnost ukotvení, ochranných opatření proti slunečnímu záření a vypařování
- funkčnost provzdušňovacích a zavlažovacích zařízení.

2.2 Kypření půdy s odstraňováním nežádoucích rostlin

Při kypření půdy je nutno brát zřetel na zvláštnosti výsadby. Hloubka kypření má být ve výsadbách dřevin 3cm a v plochách trvalek 2cm. Kameny o průměru větším než 5cm a materiály poškozující rostliny je nutno vysbírat.

2.3 Odpad

Odpad (např. papír, sklo, plasty) je nutno odstranit

2.4 Řez rostlin

2.4.1. Všeobecně

Při řezu je nutno přihlížet ke zvláštnostem podmíněným druhem a k přirozeným růstovým formám rostlin. U okrasných trvalek záhonových růží a letniček je nutno začištěvat, popřípadě odstříhovat odkvetlé a odumřelé části rostlin. Odstřižené části je nutno odstranit.

2.4.2. Řez živých plotů

V průběhu rozvojové péče je nutno zapěstovat tvarované živé ploty výchovným řezem. Tvar horových živých plotů je třeba udržovat zpětným řezem přírůstků.

2.4.3. Zmlazování, prosvětlování a úplné sesazování dřevin

Zmlazování a prosvětlování se má provádět tak, aby zůstal zachován přirozený tvar dřeviny, popřípadě se jej brzy dosáhlo. Výchovným řezem po výsadbě se má dosáhnout optimálního tvaru koruny (u stromů), stejně tak pravidelného tvaru a větvení u keřů, případně jejich zahuštění.

2.5 Hnojení

Má-li s hnojit, dávky hnojiv je třeba omezit na nezbytnou míru v souladu se stanovištěm a pěstebním cílem. Dávkování živin se má určovat na základě stanovení živin v půdě. Tabulka 3 obsahuje upozornění na roční dávky živin, jejich horní hranice by neměla být překročena.

Tabulka 3 – Hnojení výsadeb

sloupec	1	2	3	4	5
řádek	Druh	N	P ₂ O ₂	K ₂ O	MgO
1	záhonová výsadba trvalek náročných na živiny *	do 10	4 - 6	6 - 8	0,8 -1,2
2	záhonová výsadba trvalek nenáročných na živiny	do 5	2 - 4	4 - 6	0,6 -0,8
3	dřeviny/ stromy, pokryvné a okrasné	do 5	3 - 4	6 - 8	0,8 - 1,0
4	dřeviny v krajině	0 - 3	0 - 4	0 - 6	0 - 0,8
5	růže *	do 10	6 - 10	8 - 16	1 - 2
* rozděleno do dvou dávek : 1. dávka na začátku růstu (březen/duben) 2. dávka přibližně v červnu/ červenci					

2.6 Ochranná opatření na zimní období

Mají-li být choulostivé rostliny chráněny v zimě před mrazem, slunečním zářením a větrem, lze to provést např. zakrytím nebo svázáním, nakopčením růží, důkladnou zálivkou stálezelených rostlin, vyzvednutím a uskladněním hlíz a cibulí citlivých na mráz.

2.7 Mulčování

Má-li se z důvodu ochrany půdy mulčovat, je třeba přizpůsobit materiál a tloušťku vrstvy mulče stanovišti a způsobu výsadby. Vrstvu mulče je třeba rozprostřít souvisle a rovnoměrně. Aby se zabránilo poškození rostlin, a při použití materiálů s velkým poměrem C : N (uhlíku a dusíku), např. kůry, dřevní štěpky, měla by se předem aplikovat vyrovnávací dávka dusíku.

2.8 Zavlažování

Při zavlažování je nutno množství vody přizpůsobit stávajícímu stavu výsadby a zajistit dostatečné provlhčení půdy, v závislosti na klimatických podmínkách toho roku.

Přílohy:

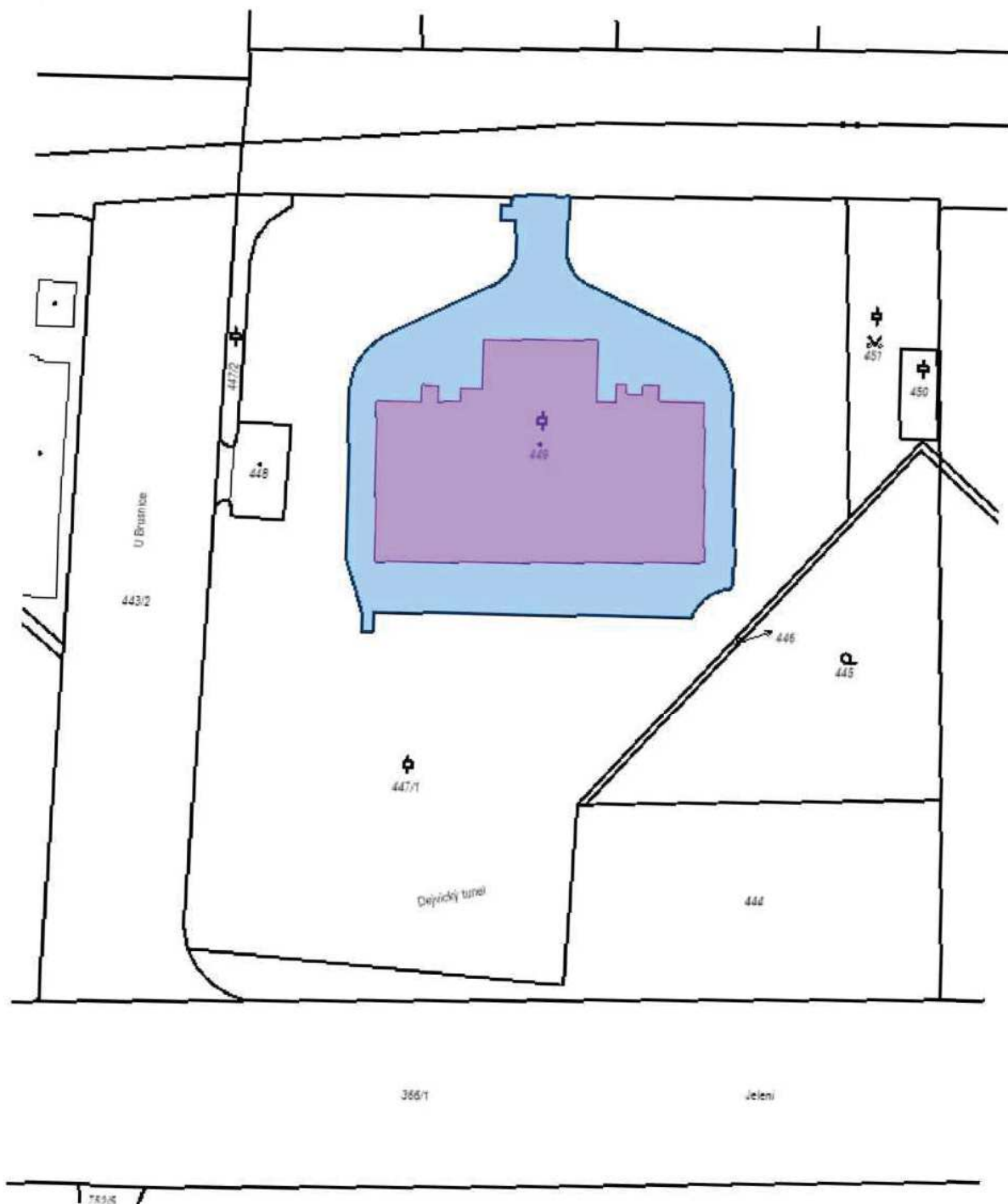
Příloha č. 1 – Smluvní prostory – orientační plán

Příloha č. 2 – Sadové úpravy - osazovací plán

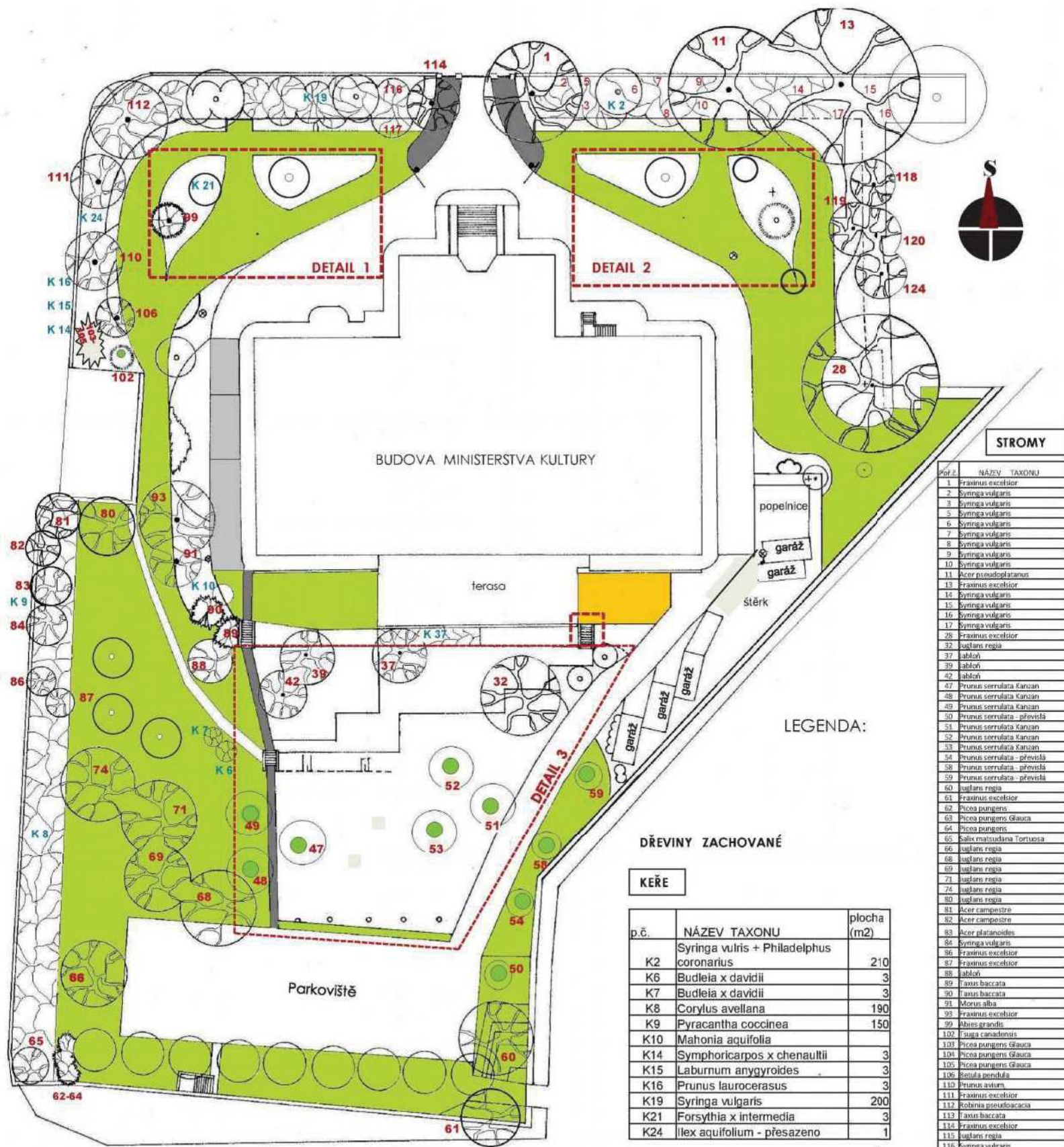


Příloha č. 1 Smluvní prostory – orientační plán

Místem plnění jsou parcely v majetku a správě objednatele, které přiléhají k budově na adrese Milady Horákové 139, Praha. Konkrétně se jedná o zahrady na parcelách č. 444, č. 447/1, č. 451



Příloha č. 2 Sadové úpravy – osazovací plán



STROMY

Por.č.	NÁZEV TAXONU
1	Fraxinus excelsior
2	Syringa vulgaris
3	Syringa vulgaris
5	Syringa vulgaris
6	Syringa vulgaris
7	Syringa vulgaris
8	Syringa vulgaris
9	Syringa vulgaris
10	Syringa vulgaris
11	Acer pseudoplatanus
13	Fraxinus excelsior
14	Syringa vulgaris
15	Syringa vulgaris
16	Syringa vulgaris
17	Syringa vulgaris
28	Fraxinus excelsior
32	Juglans regia
37	ablon
39	ablon
42	ablon
47	Prunus serrulata - Kanzan
48	Prunus serrulata - Kanzan
49	Prunus serrulata - Kanzan
50	Prunus serrulata - převislá
51	Prunus serrulata - Kanzan
52	Prunus serrulata - Kanzan
53	Prunus serrulata - Kanzan
54	Prunus serrulata - převislá
58	Prunus serrulata - převislá
59	Prunus serrulata - převislá
60	Juglans regia
61	Fraxinus excelsior
67	Picea pungens
68	Picea pungens - Glauca
69	Picea pungens
65	Salix matsudana Tortuosa
66	Juglans regia
68	Juglans regia
69	Juglans regia
71	Juglans regia
74	Juglans regia
80	Juglans regia
81	Acer campestre
82	Acer campestre
83	Acer platanoides
84	Syringa vulgaris
86	Fraxinus excelsior
87	Fraxinus excelsior
88	ablon
89	Taxus baccata
90	Taxus baccata
91	Morus alba
93	Fraxinus excelsior
99	Abies grandis
103	Tsuga canadensis
103	Picea pungens - Glauca
104	Picea pungens - Glauca
105	Picea pungens - Glauca
106	Retusa pendula
110	Prunus avium
111	Fraxinus excelsior
112	Robinia pseudoacacia
113	Taxus baccata
114	Fraxinus excelsior
115	Juglans regia
116	Syringa vulgaris
117	Syringa vulgaris
118	Acer plat.
119	Fraxinus excelsior
120	Fraxinus excelsior
124	Fraxinus excelsior

LEGENDA:

DŘEVINY ZACHOVANÉ

KEŘE

p.č.	NÁZEV TAXONU	plocha (m2)
	Syringa vulris + Philadelphus coronarius	210
K2	Budleia x davidii	3
K6	Budleia x davidii	3
K7	Budleia x davidii	3
K8	Corylus avellana	190
K9	Pyracantha coccinea	150
K10	Mahonia aquifolia	
K14	Symphoricarpos x chenaultii	3
K15	Laburnum anagyroides	3
K16	Prunus laurocerasus	3
K19	Syringa vulgaris	200
K21	Forsythia x intermedia	3
K24	Ilex aquifolium - přesazeno	1

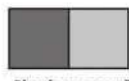
VYSVĚTLIVKY :



Plocha trávníku



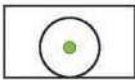
Plocha mlatová



Plocha zpevněná nová - dlažební kostka velká - dlažební kostka malá

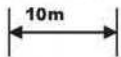


**Stávající stromy - ponechané
Stromy - nově vysazené**

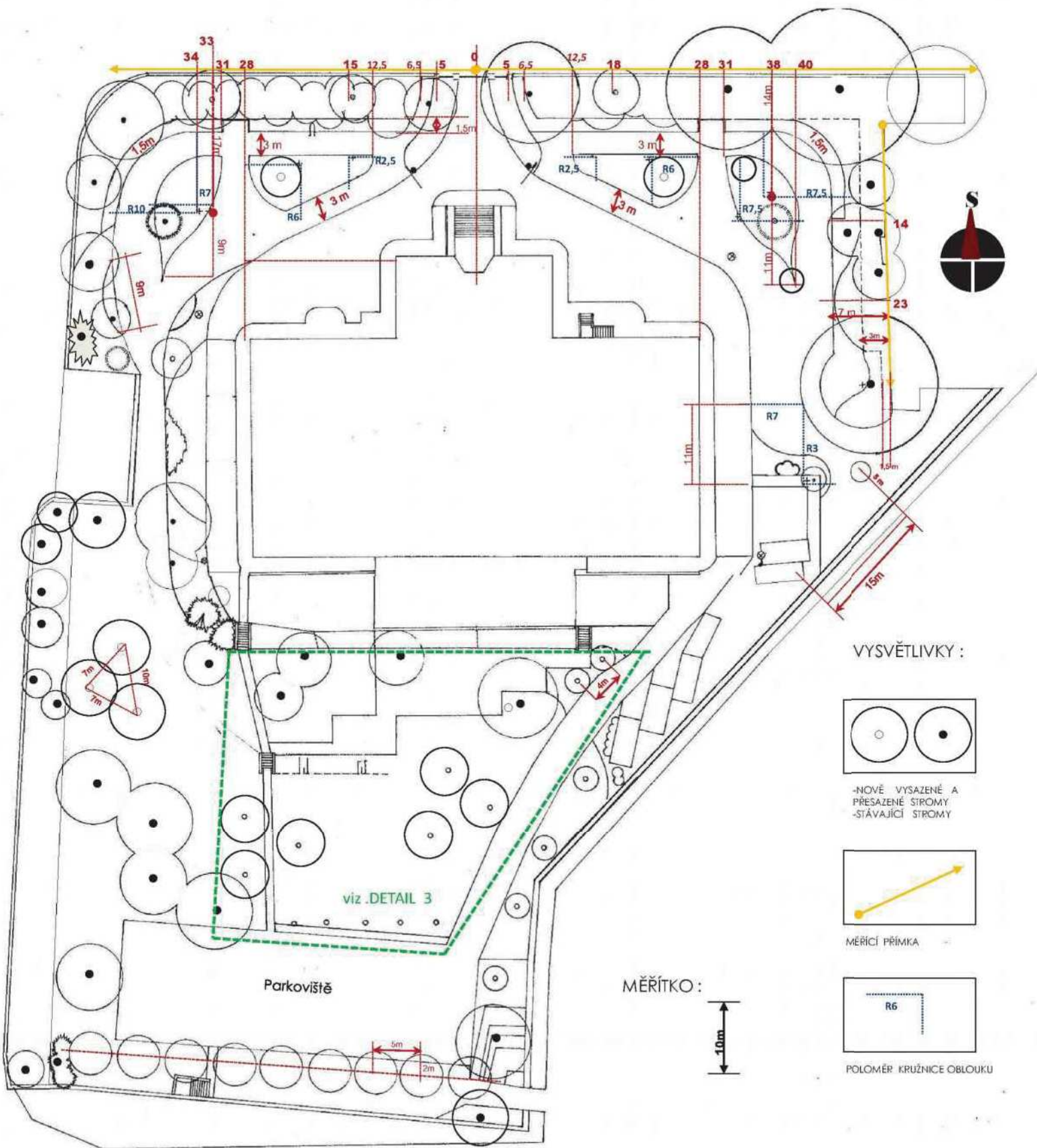


Stromy stávající - přesazené

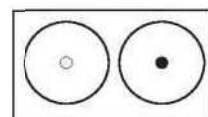
MĚŘITKO :



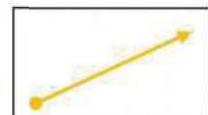
název akce: REKONSTRUKCE ZAHRADY MINISTERSTVO KULTURY – ul. M.Horákové	zhotovitel: Jirmus ZAHRADNICKÉ SLUŽBY
část: sadové úpravy CELKOVÉ ŘEŠENÍ	Hlinná 8, litoměřice 412 01 www.zahrady-jirmus.eu, email: vypracovala:
investor: Ministerstvo kultury, Milady Horákové 139, Praha 6	datum: XII, 2014 měřítko : 1 : 500



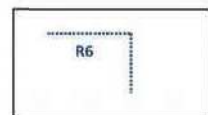
VYSVĚTLIVKY :



-NOVĚ VYSAZENÉ A
PŘESAZENÉ STROMY
-STÁVAJÍCÍ STROMY



MĚŘICÍ PŘÍMKA

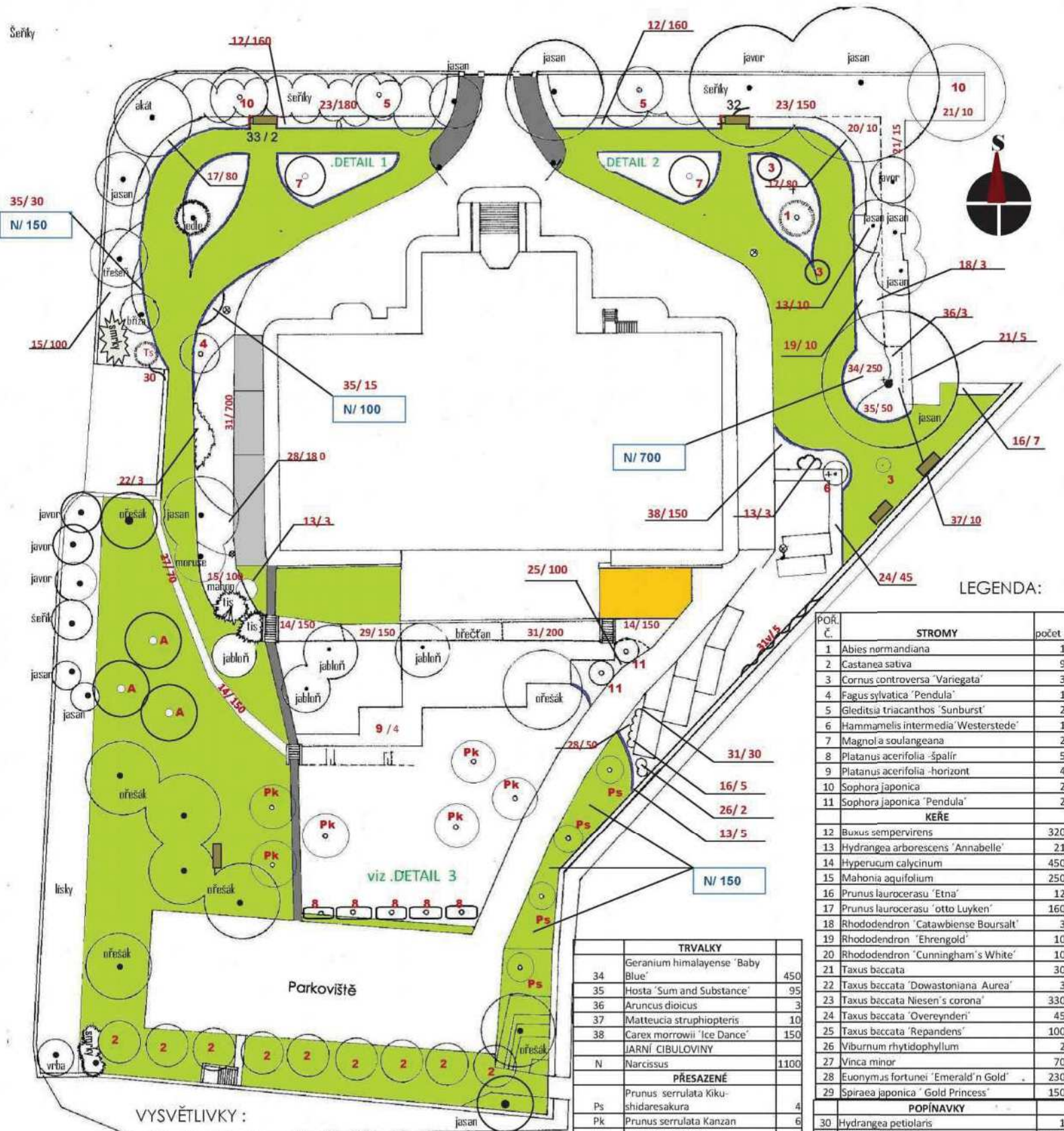


POLOMĚR KRUŽNICE OBLUKU

MĚŘÍTKO :



<p>název akce: REKONSTRUKCE ZAHRADY MINISTERSTVO KULTURY – ul. M.Horákové</p>	<p>zhotovitel:  ZAHRADNÍKÉ SLUŽBY</p>
<p>část: sadové úpravy VYTYČOVACÍ PLAÁN</p>	<p>Hlávná 8, Litoměřice 412 01 vypracovala :</p>
<p>investor: Ministerstvo kultury, Milady Horákové 139, Praha 6</p>	<p>datum: XII, 2014 měřítko : 1 : 500 příloha č. 2</p>



LEGENDA:

POR. Č.	STROMY	počet
1	Abies normandiana	1
2	Castanea sativa	9
3	Cornus controversa 'Variegata'	3
4	Fagus sylvatica 'Pendula'	1
5	Gleditsia triacanthos 'Sunburst'	2
6	Hammamelis intermedia 'Westerstede'	1
7	Magnolia soulangeana	2
8	Platanus acerifolia -špalír	5
9	Platanus acerifolia -horizont	4
10	Sophora japonica	2
11	Sophora japonica 'Pendula'	2
KEŘE		
12	Buxus sempervirens	320
13	Hydrangea arborescens 'Annabelle'	21
14	Hypericum calycinum	450
15	Mahonia aquifolium	250
16	Prunus laurocerasu 'Etna'	12
17	Prunus laurocerasu 'otto Luyken'	160
18	Rhododendron 'Catawbiense Boursalt'	3
19	Rhododendron 'Ehregold'	10
20	Rhododendron 'Cunningham's White'	10
21	Taxus baccata	30
22	Taxus baccata 'Dowstoniana Aurea'	3
23	Taxus baccata Niesen's corona	330
24	Taxus baccata 'Overeyndeni'	45
25	Taxus baccata 'Repandens'	100
26	Viburnum rhytidophyllum	2
27	Vinca minor	70
28	Euonymus fortunei 'Emerald n Gold'	230
29	Spiraea japonica 'Gold Princess'	150
POPÍNAVKY		
30	Hydrangea petiolaris	1
31	Hedera helix	930
31v	Hedera helix	5
32	Clematis montana 'Rubens'	1
33	Rosa ALOHA	2

TRVALKY		
34	Geranium himalayense 'Baby Blue'	450
35	Hosta 'Sum and Substance'	95
36	Arunco dioicus	3
37	Matteucia struphiopteris	10
38	Carex morrowii 'Ice Dance'	150
JARNÍ CIBULOVINY		
N	Narcissus	1100
PŘESAZENÉ		
Ps	Prunus serrulata Kiku-shidaresakura	4
Pk	Prunus serrulata Kanzan	6
Ts	Tsuga canadensis	1
Tb	Taxus baccata	1
NÁHRADNÍ VÝSADBA		
A	Amelanchier laevis	3

VYSVĚTLIVKY:

PLOCHA TRÁVNÍKU (Green square)

PLOCHA MLATOVÁ (Yellow square)

PLOCHA ZPEVNĚNÁ -kosťka malá chodník -kosťka velká /žula/ (Grey square)

STROMY - nově vysazené a přesazené - stávající (Circle with dot)

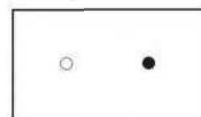
LAVIČKA Obrubník - kovový, pevný, rovný Obrubník - plastový, zahradní (Brown rectangle)

Poř. Číslo rostliny / počet kusů cibuloviny (Box with text like 13/5, N/150)

název akce: REKONSTRUKCE ZAHRADY MINISTERSTVO KULTURY – ul. M.Horákové	zhotovitel: ZAHADNICKÉ SLUŽBY
část: sadové úpravy OSAZOVACÍ PLÁN	Hlítná 8, litoměřice 412 01, tel: www.zahrady-jirmus.eu, email:
investor: Ministerstvo kultury, Milady Horákové 139, Praha 6	vypracovala: datum: XII, 2014 měřítko: 1: 500
	Příloha Č. 3



VYSVĚTLIVKY :



-NOVĚ VYSAZENÉ A PŘESAZENÉ STROMY
-STÁVAJÍCÍ STROMY



PLOCHA TRÁVNÍKU



PLOCHA MLATOVÁ

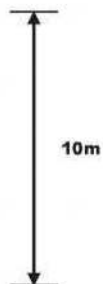


PLOCHA ZPEVNĚNÁ -
DLAŽBA KAMENNÁ
KOSTKA

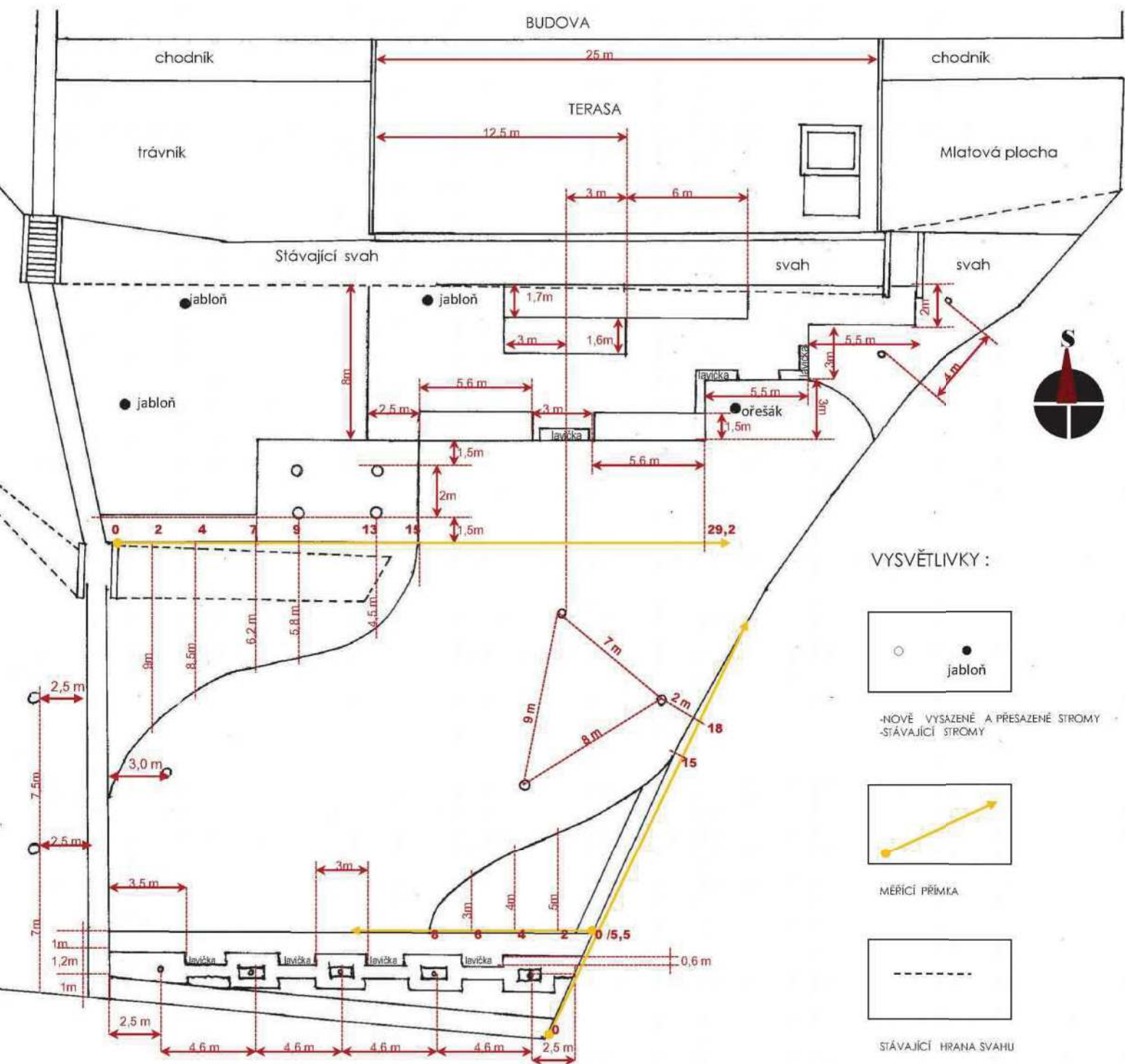


STÁVAJÍCÍ DLAŽBA

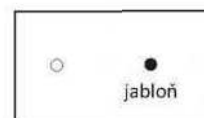
MĚŘÍTKO :



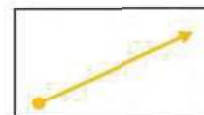
název akce: REKONSTRUKCE ZAHRADY MINISTERSTVO KULTURY – ul. M. Horákové	zhotovitel:  Hlinná 8, Litoměřice 412 01, tel. www.zahrady.jirmus.eu
část: sadové úpravy DETAIL 3, část I - ŘEŠENÍ PLOCH	vypracovala:
investor: Ministerstvo kultury, Milady Horákové 139, Praha 6	datum: XII. 2014 měřítko : 1: 500
	SITUACE Č. 6



VYSVĚTLIVKY :



-NOVĚ VYSAZENÉ A PŘESAZENÉ STROMY
-STÁVAJÍCÍ STROMY



název akce: REKONSTRUKCE ZAHRADY MINISTERSTVO KULTURY – ul. M. Horákové	zhotovitel:  ZAHRAĐICKÉ SLUŽBY
žást: sadové úpravy DETAIL 3, část II – VYTYČOVACÍ PLÁN	Hlinná 8, Litoměřice 412 01, tel.  www.zahrady-jirmus.eu
investor: Ministerstvo kultury, Milady Horákové 139, Praha 6	vypracovala:  datum: XII. 2014 měřítko : 1: 500



LEGENDA:

Poč.č.	NÁZEV TAXONU	počet rostlin
8	Platanus acerifolia	5
9	Platanus acerifolia	4
11	Sophora japonica pendula	2
14	Hypericum calycinum	300
25	Taxus baccata Repandens	105
29	Spiraea Gold Princess	150
31	Hedera helix	200
Pk	Prunus serrulata Kanzan	6
OSTATNÍ		
C	Cotoneaster dammeri	65
B	Buxus sempervirens	245
Am	Alchemilla mollis	48
G	Geranium himalayense 'Plenum'	400
L	Lavandula off.	90
MYD	Miscanthus sinensis 'Yaku Jima Dwarf'	102
Ms	Miscanthus sinensis 'Silberspinne'	90
D	Deschampsia caespitosa 'Golschleier'	630
V	Verbena bonariensis	100
CIBULOVINY		
Al	Allium	210
N	Narcissus	2100

zahrnuto v celkové situaci

VYSVĚTLIVKY :



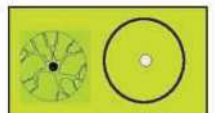
PLOCHA TRÁVNÍKU



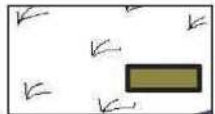
PLOCHA MLATOVÁ



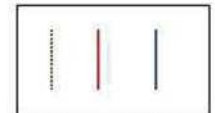
PLOCHA ZPEVNĚNÁ - kostka malá chodník



STROMY STÁVAJÍCÍ
STROMY NOVĚ VYSAZENÉ

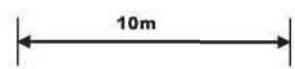


Okrasné tráviny
LAVIČKA



Hranice vysazených ploch nebo počtu rostlin
Obrubník - kovový, pevný, rovný
Obrubník - plastový, zahradní, plastický

MĚŘÍTKO :

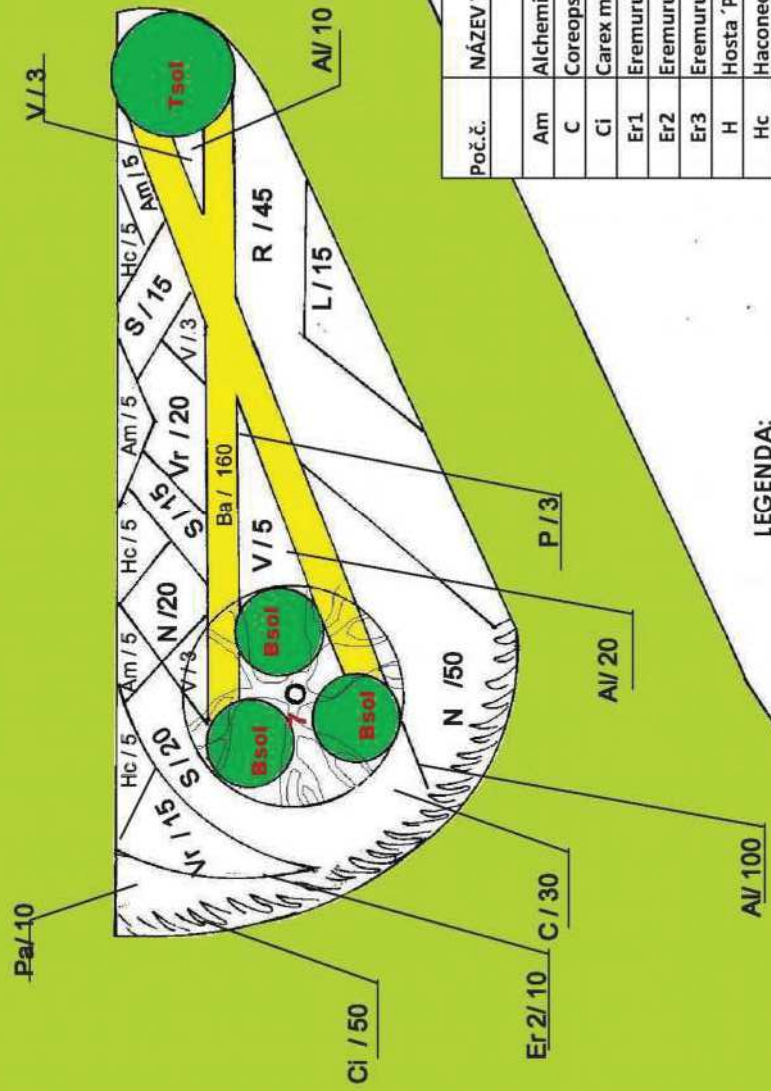


název akce: REKONSTRUKCE ZAHRADY MINISTERSTVO KULTURY – ul. M.Horákové	zhotovitel: Jirmus ZAHRADNICKÉ SLUŽBY
část: sadové úpravy DETAIL 3., část III-OSAZOVACÍ PLÁN	Hlinná 8, Litoměřice 412 01, tel. www.zahrady-jirmus.eu, e
investor: Ministerstvo kultury, Milady Horákové 139, Praha 6	vypracovala: datum: XII . 2014 měřítko : 1: 500

33/2

Pergola s lavičkou

pomník



LEGENDA:

Poč.č.	NÁZEV TAXONU	počet rostlin	zahrnuto v celkové situaci
3	Cornus controversa 'Variegata'	1	
7	Magnolia soulangeana	1	
33	Rosa	2	
	SOLITERY		
Bsol	Buxus sempervirens -solitera	3	
Tsol	Taxus baccata	1	
	KEŘE		
Ba	Buxus sempervirens Aurea	160	
Ps	Paeonia suffruticosa	3	
R	Rosa 'Sonnenshirm	45	
Pr	Prunus laurocerasus 'Etna'	3	
H	Hydrangea macrophylla	3	
T	Taxus baccata 'Repandens'	30	
Cf	Cornus florida Rubra	1	

MĚŘÍTKO :



Poč.č.	NÁZEV TAXONU	počet rostlin
	TRVALKY	
Am	Alchemilla mollis 'Thiller'	15
C	Coreopsis verticillata Zagreb	30
Ci	Carex morrowii 'Irish Green'	50
Er1	Eremurus x isabellinus 'Romance'	10
Er2	Eremurus stenophyllus (bungei)	10
Er3	Eremurus robustus	10
H	Hosta 'Patriot'	10
Hc	Haconechloa macro Aurea	22
L	Lavandula off.	15
P	Penisetum japonicum	3
Pa	Panicum virgatum 'Heavy Metal'	10
S	Salvia hybr. Blaukonigin	50
V	Verbena bonariensis	14
Vr	Veronica spicata	35
N	Nepetha x fassenii	70
	CIBULOVINY	
AI	Allium	130
N	Narcissus	200

Jirmus
ZAHRADECKÉ SLUŽBY

název akce: REKONSTRUKCE ZAHRADY
MINISTERSTVO KULTURY – ul. M. Horákové

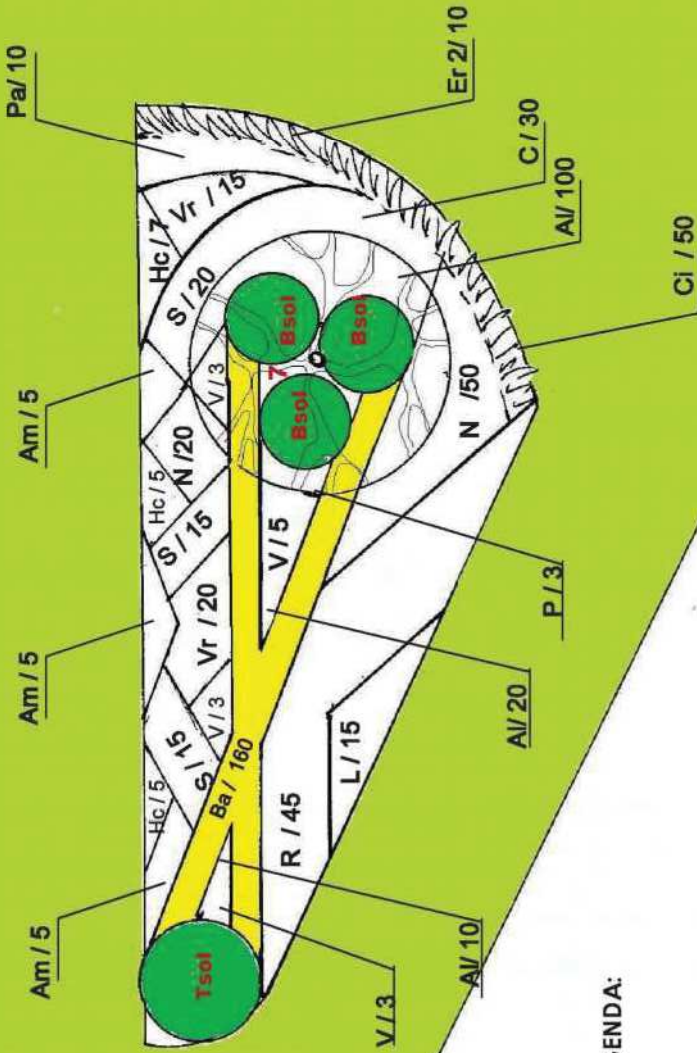
část: sadové úpravy
DETAIL 1 - OSAZOVACÍ PLÁN

zhotovitel: Hltná 8, Litoměřice 412 01, tel. www.zahrady-jirmus.eu
pracovala: [signature]
datum: XII. 2014
měřítko: 1:500
Příloha č. 4

investor: Ministerstvo kultury, Milady Horákové 139, Praha 6



32 Pergola s lavíčkou



LEGENDA:

Poč.č.	NÁZEV TAXONU	počet rostlin
TRVALKY		
Am	<i>Alchemilla mollis</i> 'Thiller'	15
C	<i>Coreopsis verticillata</i> Zagreb	30
Ci	<i>Carex morrowii</i> 'Irish Green'	50
Cs	<i>Cimicifuga simplex</i> 'White Pearl'	10
Er1	<i>Eremurus x isabellinus</i> 'Obelisk'	10
Er2	<i>Eremurus stenophyllus</i> (bungei)	10
H	<i>Hosta</i> 'Patriot'	30
Hc	<i>Haconechloa macra</i> Aurea	29
He	<i>Hosta sieboldiana</i> 'Elegans'	4
Hs	<i>Hosta</i> Sum and Substance	2
L	<i>Lavandula</i> off.	15
P	<i>Penisetum japonicum</i>	3
Pa	<i>Panicum virgatum</i> 'Heavy Metal'	10
S	<i>Salvia</i> hybr. Blaukonigin	50
V	<i>Verbena bonariensis</i>	14
Vr	<i>Veronica spicata</i>	35
N	<i>Nepetha x fassenii</i>	70
CIBULOVINY		
Al	<i>Allium</i>	130
N	<i>Narcissus</i>	200

MĚŘÍTKO :



Poč.č.	NÁZEV TAXONU	počet rostlin	celkové situaci zahrnutov
1	<i>Abies mormandiana</i>	1	1
3	<i>Cornus controversa</i> 'Variegata'	2	2
7	<i>Magnolia soulangeana</i>	1	1
32	<i>Clematis montana</i>	1	1
SOLITERY			
Bsol	<i>Buxus sempervirens</i> -solitera	3	3
Tsol	<i>Taxus baccata</i>	1	1
KĚŘE			
Ba	<i>Buxus sempervirens</i> Aurea	160	160
R	<i>Rosa</i> 'Sonnenshirm	45	45
Rh	<i>Rhododendron sutchuenense</i>	5	5
H	<i>Hydrangea arborescens</i>	5	5
T	<i>Taxus baccata</i> 'Repandens'	30	30

název akce: REKONSTRUKCE ZAHRADY



MINISTERSTVO KULTURY – ul. M.Horákové

část: sadové úpravy

DETAIL: 2 - OSAZOVACÍ PLÁN

investor: Ministerstvo kultury, Milady Horákové 139, Praha 6

datum: XII . 2014

měřítko : 1:500

PŘÍLOHA Č. 5

zhotovitel: Hltná 8, Litoměřice 412 01, tel. www.zahrady-jirmus.eu

vyrabovala: [QR code]

datum: XII . 2014

měřítko : 1:500

PŘÍLOHA Č. 5

**POLOŽKOVÝ ROZPOČET
K PLÁNU PÉČE
(počet MJ odpovídá hodnotám za 4 roky plnění)**

plocha	číslo položky	položka - popis	MJ	počet MJ	cena (v Kč) /MJ bez DPH	DPH/MJ (21%)	cena/MJ vč.DPH	cena celkem bez DPH(21%)	celkem DPH (21%)	cena celkem vč. DPH (21%)	poznámka
	111 10-4211	Pokosení trávníku parkového s případným naložením shrabků na dopravní prostředek, odvozem do 20 km a se složením v rovině nebo na svahu do 1:5	m2	297600	2,3	0,48	2,78	684 480,00	143 740,80	828 220,80	1seč (3720m2), počítáno 20x/12 měs.
	111 10-4211	Pokosení trávníku parkového s případným naložením shrabků na dopravní prostředek, odvozem do 20 km a se složením v rovině nebo na svahu do 1:5	m2	39872	2,2	0,46	2,66	87 718,40	18 420,86	106 139,26	1seč (2492m2), počítáno 4x/12 měs. Trávník na hřišti u ulice Jelení (parcela č. 444 - možno zahradní technikou.)
	185 80-2113	Hnojení půdy nebo trávníku v rovině nebo na svahu do 1:5 umělým hnojivem na široko	t	1,34	10000	2 100,00	12 100,00	13 400,00	2 814,00	16 214,00	25-30g/m2, hnojivo s minimálně 3-měsíční působností, aplikace 2-3x
	184 80-2611	Chemické odplevelení po založení kultury v rovině nebo na svahu do 1:5 na široko	m2	14880	1,5	0,32	1,82	22 320,00	4 687,20	27 007,20	likvidace dvouděložných plevelů, náletu
	183 40-5311	Provzdušnění trávníku bez pískování	m2	14880	2,5	0,53	3,03	37 200,00	7 812,00	45 012,00	všechny travnaté plochy, 1xročně
	183 40-6214	Prořezání trávníku s přísevem travního semene	m2	14880	3,4	0,71	4,11	50 592,00	10 624,32	61 216,32	všechny travnaté plochy
	185 80-3411	Vyhrabání trávníku s uložení shrabků na hromady, naložením na dopravní prostředek, odvozem do 20km a se složením	m2	14880	2	0,42	2,42	29 760,00	6 249,60	36 009,60	všechny travnaté plochy
	185 80-1111	Shrabání listů ručně nebo strojně s naložením na dopravní prostředek, s odvozem do 20km a se složením, z ploch bez pokrývných rostlindo 50mm	m2	44640	1,2	0,25	1,45	53 568,00	11 249,28	64 817,28	3x/12 měs.(2x podzim, 1x jaro)
DPH 21%		péče o travnaté plochy celkem						979 038,40	205 598,06	1 184 636,46	

plocha	číslo položky	položka - popis	MJ	počet MJ	cena (v Kč) /MJ bez DPH	DPH/MJ (21%)	cena/MJ vč.DPH	cena celkem bez DPH(21%)	celkem DPH (21%)	cena celkem vč. DPH (21%)	poznámka
	184 80-5312	Řez stromů výchovný alejových stromů, výšky 4 až 6m	ks	18	1000	210,00	1 210,00	18 000,00	3 780,00	21 780,00	u tzv. nově vysazené stromy
	185 80-4213	Vypleť s příp, naložením odpadu na dopr.prostř., odvozem do 20km a se složením v rovině nebo na svahu do 1:5, dřevin soliterních	m2	84	10	2,10	12,10	840,00	176,40	1 016,40	jedná se o vypleť zálivkových mís kolem stromu
	185 80-4311	Zalítí rostlin vodou, plochy jednotlivě do 20m2	m3	120	150	31,50	181,50	18 000,00	3 780,00	21 780,00	podle potřeby, 70-100l/strom, předpokladaná četnost 5x za sezonu
	184 80-6034	Řez stromů netrnitých na čípek, o průměru koruny přes 6 do 8m	ks	60	400	84,00	484,00	24 000,00	5 040,00	29 040,00	řez platanů vedených vertikálně (špalír), 3x ročně, 5ks
DPH 21%		péče o stromy - celkem						60 840,00	12 776,40	73 616,40	

plocha	číslo položky	položka - popis	MJ	počet MJ	cena (v Kč) /MJ bez DPH	DPH/MJ (21%)	cena/MJ vč.DPH	cena celkem bez DPH(21%)	celkem DPH (21%)	cena celkem vč. DPH (21%)	poznámka
	184 80-3111	Řez a tvarování živých plotů a stěn přímých výšky do 0,8, šířky do 0,8	m2	560	60	12,60	72,60	33 600,00	7 056,00	40 656,00	buxus (u platanů, po obvodu vpředu, v trvalekových záhonech)
	184 80-3112	Řez a tvarování živých plotů a stěn přímých výšky přes 0,8 do 1,5m, šířky do 1m	m2	160	50	10,50	60,50	8 000,00	1 680,00	9 680,00	tis (u popelnic)
	185 80-4214	Vypletí dřevin ve skupinách s příp. naložením odpadu na dopr. Prostř., odvozem do 20km a se složením v rovině nebo na svahu do 1:5,	m2	2280	4	0,84	4,84	9 120,00	1 915,20	11 035,20	podle potřeby, průměr 3x za vegetaci, 190m2
	184 80-2611	Chemické ošetření po založení kultury postřikem naširoko	m2	560	5	1,05	6,05	2 800,00	588,00	3 388,00	postřik buxusu proti zavíječi podle stavu rostlin a stupně napadení, min.3ročně, v 1/2 IV, V., konec X.
	185 80-2114	Hnojení půdy nebo trávníku v rovině nebo na svahu do 1:5 umělým hnojivem s rozdělením k jednotlivým rostlinám	t	0,048	18000	3 780,00	21 780,00	864,00	181,44	1 045,44	hnojivo s minimálně 3-měsíční působností, aplikace 2x, 30g/m2
DPH 21%		péče o živé ploty - celkem						54 384,00	11 420,64	65 804,64	

plocha	číslo položky	položka - popis	MJ	počet MJ	cena (v Kč) /MJ bez DPH	DPH/MJ (21%)	cena/MJ vč.DPH	cena celkem bez DPH(21%)	celkem DPH (21%)	cena celkem vč. DPH (21%)	poznámka
	185 80-4553	Odstranění odkvetlých a odumřelých částí rostlin, s vymošením odpadu na okraje záhonu, naložením na dopr.prostř., odvozem do 20km a se složením	m2	240	8	1,68	9,68	1 920,00	403,20	2 323,20	pěníšníky - odstranění květů a vytvářejících se plodů, případně žlutnoucích a usychajících listů mahon
	185 80-4214	Vypletí dřevin ve skupinách s příp. naložením odpadu na dopr. Prostř., odvozem do 20km a se složením v rovině nebo na svahu do 1:5,	m2	22200	2,2	0,46	2,66	48 840,00	10 256,40	59 096,40	podle potřeby, průměr2-(3x) za vegetaci, předpokl. Výměra 1850m2
	185 80-2114	Hnojení půdy nebo trávníku v rovině nebo na svahu do 1:5 umělým hnojivem s rozdělením k jednotlivým rostlinám	t	0,02	18000	3 780,00	21 780,00	360,00	75,60	435,60	hnojivo s minimálně 3-měsíční působností, aplikace 1x, množství 20g/ks (počítáno kolem 2tis ks, tj. 50kg hnojiva)
	184 80-2611	Chemické ošetření po založení kultury postřikem naširoko	m2	80	2	0,42	2,42	160,00	33,60	193,60	postřik růží proti houbovým chorobám, aplikace 1-2x za vegetaci
	185 80-1211	Shrabání listů ručně nebo strojně s naložením na dopravní prostředek, s odvozem do 20km a se složením, z ploch s pokrývnými rostlinami, ve vrstvě do 50mm	m2	22200	1,8	0,38	2,18	39 960,00	8 391,60	48 351,60	3x (2x podzim, 1x jaro)
		Řez a tvarování tisů (jednotlivě vysazené)	ks	156	130	27,30	157,30	20 280,00	4 258,80	24 538,80	39 ks (1 x ročně)
DPH 21%		péče o keře - celkem						111 520,00	23 419,20	134 939,20	

plocha	číslo položky	položka - popis	MJ	počet MJ	cena (v Kč) /MJ bez DPH	DPH/MJ (21%)	cena/MJ vč.DPH	cena celkem bez DPH(21%)	celkem DPH (21%)	cena celkem vč. DPH (21%)	poznámka
	185 80-4252	Odstranění odkvetlých a odumřelých částí rostlin - trvalek, s vymošením odpadu na okraje záhonu, naložením na dopr.prostř., odvozem do 20km a se složením	m2	8000	6	1,26	7,26	48 000,00	10 080,00	58 080,00	2-5x ročně (výměra trvalek 500m2)
	185 80-2113	Hnojení půdy nebo trávníku v rovině nebo na svahu do 1:5 umělým hnojivem na široko	t	0,12	6600	1 386,00	7 986,00	792,00	166,32	958,32	25-30g/m2, hnojivo s minimálně 3-měsíční působností, aplikace 2x
	185 80-4511	Odplevelení výsadeb záhonů květin s nakypřením, s případným naložením odpadu na dopr.prostř., odvozem do 20km a se složením	m2	6000	5	1,05	6,05	30 000,00	6 300,00	36 300,00	udržení trvalkových záhonů v bezpevném stavu, zeminu nakypřit pro lepší přijímání vody a vzduchu, 3x ročně
	185 80-1211	Shrabání listů ručně nebo strojně s naložením na dopravní prostředek, s odvozem do 20km a se složením, z ploch s pokrývkami rostlinami, ve vrstvě do 50mm	m2	6000	3	0,63	3,63	18 000,00	3 780,00	21 780,00	3x (2x podzim, 1x jaro)
DPH 21%		péče o trvalky - celkem						96 792,00	20 326,32	117 118,32	

plocha	číslo položky	položka - popis	MJ	počet MJ	cena (v Kč) /MJ bez DPH	DPH/MJ (21%)	cena/MJ vč.DPH	cena celkem bez DPH(21%)	celkem DPH (21%)	cena celkem vč. DPH (21%)	poznámka
	185 80-4252	Odstranění odkvetlých a odumřelých částí rostlin - trvalek, s vymošením odpadu na okraje záhonu, naložením na dopr.prostř., odvozem do 20km a se složením	m2	5600	6	1,26	7,26	33 600,00	7 056,00	40 656,00	2x ročně (jaro), 1x květy, 1x listy(700m2)
DPH 21%		péče o cibuloviny - celkem						33 600,00	7 056,00	40 656,00	

plocha	číslo položky	položka - popis	MJ	počet MJ	cena (v Kč) /MJ bez DPH	DPH/MJ (21%)	cena/MJ vč.DPH	cena celkem bez DPH(21%)	celkem DPH (21%)	cena celkem vč. DPH (21%)	poznámka
	185 80-4252	Odstranění odkvetlých a odumřelých částí rostlin - trvalek, s vymošením odpadu na okraje záhonu, naložením na dopr.prostř., odvozem do 20km a se složením	m2	3400	7	1,47	8,47	23 800,00	4 998,00	28 798,00	1X ROČNĚ, JARO
	185 80-4214	Vypleť dřevin ve skupinách s příp. naložením odpadu na dopr. Prostř., odvozem do 20km a se složením v rovině nebo na svahu do 1:5,	m2	9000	2	0,42	2,42	18 000,00	3 780,00	21 780,00	podle potřeby, průměr 3x za vegetaci (750m2)
	185 80-2113	Hnojení půdy nebo trávníku v rovině nebo na svahu do 1:5 umělým hnojivem na široko	t	0,092	6000	1 260,00	7 260,00	552,00	115,92	667,92	25-30g/m2, hnojivo s minimálně 3-měsíční působností, aplikace 1x
	185 80-1211	Shrabání listů ručně nebo strojně s naložením na dopravní prostředek, s odvozem do 20km a se složením, z ploch s pokrývkami rostlinami, ve vrstvě do 50mm	m2	9000	2	0,42	2,42	18 000,00	3 780,00	21 780,00	3x (2x podzim, 1x jaro)
DPH 21%		péče o okrasné traviny - celkem						60 352,00	12 673,92	73 025,92	

plocha	číslo položky	položka - popis	MJ	počet MJ	cena (v Kč) /MJ bez DPH	DPH/MJ (21%)	cena/MJ vč.DPH	cena celkem bez DPH(21%)	celkem DPH (21%)	cena celkem vč. DPH (21%)	poznámka
	185 80-4252	Odstranění odkvetlých a odumřelých částí rostlin - trvalek, s vynošením odpadu na okraje záhonu, naložením na dopr.prostř., odvozem do 20km a se složením	m2	260	10	2,10	12,10	2 600,00	546,00	3 146,00	WISTARIA, ROSA
	184 80-3112	Řez a tvarování živých plotů a stěn přímých výšky přes 1,5 do 3,0m, pro jakoukoliv šířku	m2	520	30	6,30	36,30	15 600,00	3 276,00	18 876,00	wistaria (40m2/2x ročně), rosa 25m2/2xročně), vyvázání
	184 80-2611	Chemické ošetření po založení kultury postřikem naširoko	m2	200	2	0,42	2,42	400,00	84,00	484,00	postřik růží proti houbovým chorobám, aplikace 1-2x za vegetaci
DPH 21%		péče o popínavky - celkem						18 600,00	3 906,00	22 506,00	

plocha	číslo položky	položka - popis	MJ	počet MJ	cena (v Kč) /MJ bez DPH	DPH/MJ (21%)	cena/MJ vč.DPH	cena celkem bez DPH(21%)	celkem DPH (21%)	cena celkem vč. DPH (21%)	poznámka
	589 11-7112	Udržování krytů ploch hlinitopísčických odstraněním plevele a vyrovnaním plochy, s odstraněním odpadu na vzdálenost do 10km, včetně naložení a složení	m2	1400	15	3,15	18,15	21 000,00	4 410,00	25 410,00	1x, včetně dodání potřebných hmot
	185 80-1111	Shrabání listů ručně nebo strojně s naložením na dopravní prostředek, s odvozem do 20km a se složením, z ploch bez pokryvných rostlindo 50mm	m2	2800	2	0,42	2,42	5 600,00	1 176,00	6 776,00	2x (zahrnuje úklid odkvetlých květů wistárie)
DPH 21%		péče o mlatovou plochu - celkem						26 600,00	5 586,00	32 186,00	

plocha	číslo položky	položka - popis	MJ	počet MJ	cena (v Kč) /MJ bez DPH	DPH/MJ (21%)	cena/MJ vč.DPH	cena celkem bez DPH(21%)	celkem DPH (21%)	cena celkem vč. DPH (21%)	poznámka
	184 80-5113	Řez stromů udržovací (zdravotní, bezpečnostní, lokální z důvodu stabilizace odstranění výmladků), tvarovací, prováděný lezeckou technikou s přemístěním odstraněných větví na vzdálenost do 20m a složením na hromady, při ploše koruny přes 60 do 90 m2	ks	15	700	147,00	847,00	10 500,00	2 205,00	12 705,00	stávající původní stromy; - MJ odpovídá předpokladu, řezy budou proveden dle aktuální potřeby a počtu
	184 80-5115	Řez stromů udržovací (zdravotní, bezpečnostní, lokální z důvodu stabilizace odstranění výmladků), tvarovací, prováděný lezeckou technikou s přemístěním odstraněných větví na vzdálenost do 20m a složením na hromady, při ploše koruny přes 120 do 150 m2	ks	5	700	147,00	847,00	3 500,00	735,00	4 235,00	
	184 80-5117	Řez stromů udržovací (zdravotní, bezpečnostní, lokální z důvodu stabilizace odstranění výmladků), tvarovací, prováděný lezeckou technikou s přemístěním odstraněných větví na vzdálenost do 20m a složením na hromady, při ploše koruny přes 150 do 170 m2	ks	2	700	147,00	847,00	1 400,00	294,00	1 694,00	
	184 80-3112	Řez a tvarování živých plotů a stěn přímých výšky přes 1,5 do 3,0m, pro jakoukoliv šířku	m2	600	35	7,35	42,35	21 000,00	4 410,00	25 410,00	
DPH 21%		péče o původní výsadby - celkem						36 400,00	7 644,00	44 044,00	

plocha	číslo položky	položka - popis	MJ	počet MJ	cena (v Kč) /MJ bez DPH	DPH/MJ (21%)	cena/MJ vč.DPH	cena celkem bez DPH(21%)	celkem DPH (21%)	cena celkem vč. DPH (21%)	poznámka
	Mulčování vysazených rostlin při tl. Mulče přes 50 do 100mm s případným naložením odpadu na dopravní prostředek, odvozem do 20km a se složením a štěpkování vzniklého odpadu při prořezu stromů										
	184 92-1093	v rovině nebo na svahu do 1:5	m2	1800	4	0,84	4,84	7 200,00	1 512,00	8 712,00	mulčovací kůru stačí doplnit (dle potřeby)
	184 92-1095	na svahu přes 1:2 do 1:1	m2	430	4	0,84	4,84	1 720,00	361,20	2 081,20	
		Štěpkování větví (větvě do Ø150mm)	m3	20	300	63,00	363,00	6 000,00	1 260,00	7 260,00	případné štěpkování vzniklého odpadu při prořezu stromů; větve budou seštěpkovány a štěrpková uložena na předem určeném místě v areálu MK. Štěpkování bude prováděno dle potřeby MK pro další využití.
DPH 21%		mulčování a štěpkování celkem						14 920,00	3 133,20	18 053,20	

číslo položky	položka - popis	MJ	počet MJ	cena (v Kč) /MJ bez DPH	DPH/MJ	cena/MJ vč.DPH	cena celkem bez DPH	celkem DPH	cena celkem vč. DPH	poznámka	
travnaté plochy	hnojivo	t	1,34	34000	7 140,00	41 140,00	45 560,00	9 567,60	55 127,60	10g/m2	
	travní semeno na dosetí PŘI VERTIKUTACI	kg	50	260	39,00	299,00	13 000,00	1 950,00	14 950,00	20g/m2	
	postřik proti dvouděložným plevelům (v trávníku)	l	6	1200	252,00	1 452,00	7 200,00	1 512,00	8 712,00	postřik trávníku, likvidace dvouděložných plevelů (př. BOFIX)	
živé ploty	chemický postřik	ml	14	400	84,00	484,00	5 600,00	1 176,00	6 776,00	buxus (zavíječ)CALYPSO 48SCm , FORAY 48	
	hnojivo	t	0,048	10000	2 100,00	12 100,00	480,00	100,80	580,80		
keře	hnojivo	t	0,2	6000	1 260,00	7 260,00	1 200,00	252,00	1 452,00		
	chemický postřik	g	40	200	42,00	242,00	8 000,00	1 680,00	9 680,00	růže	
trvalky	hnojivo	t	0,12	20000	4 200,00	24 200,00	2 400,00	504,00	2 904,00		
okrasné traviny	hnojivo	t	0,092	20000	4 200,00	24 200,00	1 840,00	386,40	2 226,40		
popínavky	chemický postřik	l	40	200	42,00	242,00	8 000,00	1 680,00	9 680,00	Růže	
pův. výsadby	chemický postřik	l	1,4	200	42,00	242,00	280,00	58,80	338,80	pámelník	
	mulčovací kůra	m3	100	700	105,00	805,00	70 000,00	10 500,00	80 500,00	dle potřeby	
DPH 15%/21%		cena pomocného materiálu						163 560,00	29 367,60	192 927,60	

	název česky	název latinsky	MJ	počet MJ	cena (v Kč) /MJ bez DPH	DPH/MJ (15%)	cena/MJ včetně DPH (15%)	cena celkem bez DPH	celkem DPH (15%)	cena celkem vč. DPH (15%)	POZNÁMKA
	tis	Taxus baccata Repandens (vel. 30-40)	ks	5	500	75,00	575,00	2 500,00	375,00	2 875,00	záhon u douglasky vpředu
		Taxus baccata SOLITERA, ploše kulovitý tvar průměr 60cm, výška 50cm	ks	2	800	120,00	920,00	1 600,00	240,00	1 840,00	trvalkový záhon vpředu , levá strana z pohledu vstupní brány (náhrada za buxusy)
		Taxus baccata Nissens's Corona (vel. 40-60)	ks	2	500	75,00	575,00	1 000,00	150,00	1 150,00	na doplnění vpředu u plotu
	bobkovišeň	Prunus laurocerasus Novita (Etna) (vel.80-100)	ks	2	1100	165,00	1 265,00	2 200,00	330,00	2 530,00	poděl plotu, pod akáty ,clona z pohledu z chodníku pravá strana
		Prunus laurocerasus Etna (vel.60-80)	ks	1	700	105,00	805,00	700,00	105,00	805,00	u garáže
	zimostráz	Buxus sempervirens (vel.30-40)	ks	30	320	48,00	368,00	9 600,00	1 440,00	11 040,00	doplnit u platanů a v předu
	pěnišníky	Rhododendron hybr. (vel.60-80)	ks	3	500	75,00	575,00	1 500,00	225,00	1 725,00	náhrada
	mahon	Mahonia aquifolium (vel. 30-40)	ks	10	99	14,85	113,85	990,00	148,50	1 138,50	doplnění
	třezalka	Hypericum calycinum	ks	15	100	15,00	115,00	1 500,00	225,00	1 725,00	doplnění úzký svah
	popínavka	Clematis montana	ks	2	399	59,85	458,85	798,00	119,70	917,70	garáž, trélež vpředu
	letnička	Escholzia californica	g	3	20	3,00	23,00	60,00	9,00	69,00	doplnění záhonu mezi travinu Deschampsia - výsevem
	trvalky	Doronicum orientale (kamzičník)	ks	20	100	15,00	115,00	2 000,00	300,00	2 300,00	doplnění u douglasky
	DPH 15%	celková cena doplněného rostlinného materiálu						24 448,00	3 667,20	28 115,20	cena za rostliny k doplnění

plocha	číslo položky	položka - popis	MJ	počet MJ	cena (v Kč) /MJ bez DPH	DPH/MJ (21%)	cena/MJ vč.DPH	cena celkem bez DPH(21%)	celkem DPH (21%)	cena celkem vč. DPH (21%)	poznámka
		Péče o katalpy na nádvoří Nostického paláce	ks	24	300	63,00	363,00	7 200,00	1 512,00	8 712,00	přihnojení, chemické ošetření (6 stromů, 1 x ročně)
		Péče o buxusy na nádvoří Nostického paláce	ks	16	400	84,00	484,00	6 400,00	1 344,00	7 744,00	přihnojení, tvarování, chemické ošetření (2 buxusy, 2 x ročně)
		Péče o strom Bursera v zastřešené části nádvoří Nostického paláce	ks	4	800	168,00	968,00	3 200,00	672,00	3 872,00	přihnojení, tvarování, příp. chemické ošetření (1 strom, 1 x ročně)
	DPH 21%	péče o keře a stromy v Nostickém paláci - celkem						16 800,00	3 528,00	20 328,00	

		položka popis	MJ	počet MJ	cena (v Kč) /MJ bez DPH	DPH/MJ (21%)	cena/MJ včetně DPH (21%)	cena celkem bez DPH	celkem DPH (21%)	cena celkem vč. DPH (21%)	POZNÁMKA
		Ostatní zahradnické práce, výše nespecifikované	hod.	100	410	86,10	496,10	41 000,00	8 610,00	49 610,00	zahradnické práce bez použití mechanizace
	DPH 21%	celková cena - ostatní zahradnické práce						41 000,00	8 610,00	49 610,00	

CENA CELKEM v Kč bez DPH za období 4 roky	1 738 854,40 Kč
DPH 21%	342 595,34 Kč
DPH 15 %	16 117,20 Kč
celkem DPH	358 712,54 Kč
CENA CELKEM (v Kč) s DPH za období 4 roky	2 097 566,94 Kč

Vysvětlivky:

	úkony opakující se každý rok
	úkony nad rámec pravidelné údržby v případě potřeby (např. náhrada
	vyplní dodavatel