



SMLOUVA O DÍLO

uzavřená dle § 2586 a násl. zákona č. 89/2012 Sb., občanský zákoník, v platném znění
(dále jen „smlouva“)

1. SMLUVNÍ STRANY A IDENTIFIKAČNÍ ÚDAJE STAVBY

1.1 Objednatel

Název: Česká republika – Krajské ředitelství policie Zlínského kraje
Sídlo: J. A. Bati 5637, 760 01 Zlín
IČO: 72052767
DIČ: CZ72052767
Bankovní spojení: ČNB, pobočka Brno
Číslo účtu: 28036881/0710
Jednající: Mgr. Ing. Miloš Poloczek, náměstek ředitele krajského ředitelství
E-mail: krpz.er.sekretariat@pcr.cz
Telefon: 974 661 224
Datová schránka: w6thp3w

(dále jen „objednatel“)

1.2 Zhotovitel

Název: Firstpower a.s.
Sídlo: Koněvova 2660/141, 130 00 Praha 3
IČO: 28386191
DIČ: CZ28386191
Bankovní spojení: Komerční banka a.s.
Číslo účtu: 43-7020430237/0100
Osoby oprávněné jednat
a) ve věcech smluvních:  předseda představenstva
b) ve věcech technických:  projektový manažer
Tel. / Fax: 
E-mail: 
Datová schránka: k8bdq8r

(dále jen „zhotovitel“)

Zhotovitel tímto prohlašuje, že má veškerá oprávnění a způsobilost k tomu, aby plnil závazky vyplývající z uzavřené smlouvy, a že neexistují žádné právní překážky, které by bránily, či omezovaly plnění jeho závazků a že uzavřením smlouvy nedojde k porušení žádného obecně závazného předpisu. Zhotovitel současně prohlašuje, že se dostatečným způsobem seznámil se záměry objednatele ohledně přípravy a realizace akce specifikované v následujících ustanoveních této smlouvy a že na základě tohoto zjištění přistupuje k uzavření předmětné smlouvy.

1.3 Název veřejné zakázky: „**Rekonstrukce strojovny záložního zdroje na ÚO PČR Kroměříž**“

1.4 **Technický dozor objednatele:**

a) stavební práce

Ing. Jiří Forman, tel. 974 661590, mobil [REDACTED]

email: krpz.osnm.evidence@pcr.cz,

Ing. Roman Mikulička, tel. 974 661 594, mobil [REDACTED]

b) slaboproudá instalace

Ing. Vladimír Horníček, tel. 974 661 286, mobil [REDACTED]

1.5 **Osoba oprávněná za objednatele schvalovat zjišťovací protokoly a soupisy provedených st. prací, dodávek a služeb:**

Ing. Jiří Forman anebo Ing. Roman Mikulička

1.6 **Pracovník zhotovitele odpovědný za vedení a zasílání daňových dokladů:**

[REDACTED]

1.7 **Osoby oprávněné k odevzdání a převzetí díla:**

za objednatele: Ing. Jiří Forman anebo Ing. Roman Mikulička,

za zhotovitele: [REDACTED]

2. PŘEDMĚT SMLOUVY, ROZSAH DÍLA

2.1 Zhotovitel se zavazuje provést a objednateli předat v rozsahu, způsobem, v době a za podmínek sjednaných touto smlouvou, dílo „**Rekonstrukce strojovny záložního zdroje na ÚO PČR Kroměříž**“ (dále jen „dílo“).

Předmětem plnění veřejné zakázky je provedení kompletní rekonstrukce a modernizace strojovny záložního zdroje v objektu Územního odboru Policie ČR v Kroměříži, Březinova 2819/2, v rozsahu zadávací dokumentace a zpracované projektové dokumentace pro provádění stavby.

2.2 Dílem se rozumí:

- zhotovení stavby specifikované touto smlouvou o dílo, zadávací dokumentací, a projektem předaným zhotoviteli objednatelem
- zpracování dokumentace skutečného provedení stavby dle vyhlášky č. 499/2006 Sb., o dokumentaci staveb

2.2.1 Zhotovením stavby se rozumí:

- stavební i technologická část stavby provedená dle projektové dokumentace

- úplné a bezvadné provedení všech stavebních a montážních prací,
- dodávky potřebných materiálů, strojů a zařízení nezbytných pro řádné dokončení díla,
- provedení všech činností souvisejících s dodávkou stavebních a montážních prací, jejichž provedení je pro řádné dokončení díla nezbytné (např. zařízení staveniště, bezpečnostní opatření apod.).

2.2.2 Zhotovení díla zahrnuje i:

- zpracování dokumentace skutečného provedení díla v souladu s vyhl. 499/2006 Sb., o dokumentaci staveb, v listinné podobě v počtu 2 ks a v datové podobě na datovém nosiči v počtu 1 ks,
- zajištění veškerých nezbytných průzkumů nutných pro řádné provedení a dokončení díla,
- zřízení, odstranění a zajištění zařízení staveniště včetně napojení na inženýrské sítě dle zákona č. 183/2006 Sb., stavebního zákona (dále jen „stavební zákon“) a jeho prováděcích předpisů a zákona č. 309/2006 Sb., o zajištění dalších podmínek bezpečnosti a ochrany zdraví při práci a prováděcích předpisů k zákonu č. 309/2006 Sb., zejména nařízení vlády č. 591/2006 Sb., o bližších minimálních požadavcích na bezpečnost a ochranu zdraví při práci a této smlouvy,
- zajištění a provedení všech opatření organizačního a stavebně technologického charakteru k řádnému provedení díla (např. zábory veřejných ploch, atd.),
- umožnit provádění kontrolní prohlídky rozestavěné stavby dle § 133 a násl. zákona č. 183/2006 Sb., stavební zákon, ve znění pozdějších předpisů, a zajistit účast stavbyvedoucího na pravidelných kontrolních dnech stavby, a to minimálně jednou za 14 dnů,
- veškeré práce a dodávky související s bezpečnostními opatřeními na ochranu osob a majetku,
- likvidace, odvoz a uložení vybouraných hmot a stavební sutě na skládku včetně uhrazení poplatku za uskladnění v souladu s ustanoveními zákona č. 541/2020 Sb., o odpadech, ve znění pozdějších předpisů, a doložení dokladu o likvidaci odpadu a obalu v souladu se zákonem č. 541/2020 Sb, o odpadech, při převímacím řízení,
- uvedení všech povrchů dotčených stavbou do původního stavu (malby, vnitřní prostory, podhledy, podlahy, komunikace, chodníky, parkoviště, venkovní prostory, atd...),
- úklid staveniště před protokolárním předáním a převzetím díla, opatření pro zabránění šíření prachu a hluku (protiprašné zástěny), úklid vnitřních a venkovních prostor dotčených stavbou,
- nepřekračování povolené hranice hluku o sobotách, nedělích a svátcích po celý den, ve všední den od 18:00 hodin do 6:00 hodin,
- zajištění bezpečnosti práce a ochrany životního prostředí v souladu s platnými právními předpisy, zejména zákonem č. 262/2006 Sb., zákoníkem práce, ve znění

pozdějších předpisů, zákonem č. 309/2006 Sb., o zajištění dalších podmínek bezpečnosti a ochrany zdraví při práci a prováděcími předpisy,

- vedení stavebního deníku minimálně v rozsahu dle stavebního zákona, a přílohy č. 16 k vyhlášce č. 499/2006 Sb., o dokumentaci staveb a předání jeho originálu objednateli při předání a převzetí díla,
- mít po celou dobu stavby pojištění odpovědnosti za škodu způsobenou třetí osobě činností zhotovitele dle čl. 11.3 této smlouvy,
- odstranění případných závad zjištěných při závěrečné kontrolní prohlídce stavby,
- provedení zkoušek díla, včetně vystavení dokladů o jejich provedení, provedení atestů a revizí podle norem ČSN a případných jiných právních nebo technických předpisů platných v době provádění a předání díla, kterými bude prokázáno dosažení předepsané kvality a předepsaných technických parametrů díla, péče o nepředané objekty a konstrukce stavby, jejich ošetřování, pojištění atd.,
- zajištění průvodní technické dokumentace, zkušebních protokolů, revizních zpráv, atestů a dokladů dle zákona č. 22/1997 Sb., o technických požadavcích na výrobky a o změně a doplnění některých zákonů, prohlášení o shodě, seznam doporučených náhradních dílů, předepsané ochranné a bezpečnostní pomůcky ve dvou vyhotoveních,
- zajištění ostrahy předmětných objektů včetně její úhrady, a to v případě, že v souvislosti s rekonstrukcí zůstane objekt nezabezpečen; za škody způsobené porušením, tohoto ustanovení, i nedbalým, odpovídá plně zhotovitel,
- projednání a zajištění případného zvláštního užívání komunikací a veřejných ploch včetně úhrady vyměřených poplatků a nájemného.

2.2.3 Zhotovitel prohlašuje, že mu před podpisem této smlouvy byla předána projektová dokumentace, že se s projektem jako odborně způsobilý seznámil a prohlašuje, že dílo lze podle tohoto projektu provést tak, aby sloužilo svému účelu a splňovalo všechny požadavky na něj kladené a očekávané. Zhotovitel také podrobně prostudoval soupis stavebních prací, dodávek a služeb vč. výkazu výměr a na základě toho přistoupil ke zpracování nabídky.

Projekt věcně definuje dílo. Od takto vymezeného rozsahu se budou posuzovat případné změny věcného rozsahu a technického řešení díla.

V případě rozporu mezi věcným vymezením díla ve výkresové části projektu a jeho technických specifikacích a v soupisu stavebních prací, dodávek a služeb vč. výkazu výměr, bude platit vymezení díla v soupisu stavebních prací, dodávek a služeb vč. výkazu výměr.

2.2.4 **Dokumentace skutečného provedení stavby** bude objednateli předána ve dvou vyhotoveních v tištěné formě a 1x na CD v digitální formě (ve formátu PDF a formátu zpracované PD DWG, DGN, DOC, EXCEL) v souladu se stavebním zákonem a prováděcími předpisy, zejména vyhláškou č. 499/2006 Sb., o dokumentaci staveb a aktuálními přílohami k této vyhlášce. Zhotovitel je povinen do projektu zakreslovat všechny změny na stavbě, k nimž došlo v průběhu zhotovení díla. Takto opravenou a

zhotovitelem podepsanou + oráženou projektovou dokumentací skutečného provedení stavby předá zhotovitel objednateli při předání a převzetí díla.

2.3 **Změny díla:** Objednatel si vyhrazuje právo před realizací díla nebo v průběhu realizace upravit rozsah předmětu plnění, a to zejména z důvodů:

- neprovedení dohodnutých stavebních prací, dodávek a služeb (méně práce), pokud změnou díla dojde k zúžení předmětu díla,
- v případě, že objednatel bude požadovat dodatečné stavební práce, dodávky a služby, které nebyly obsaženy v zadávacích podmínkách (vícepráce).

Pokud objednatel toto právo uplatní, je zhotovitel povinen na změnu rozsahu díla přistoupit.

Dojde-li při realizaci díla k jakýmkoliv změnám, doplňkům nebo rozšíření předmětu díla vyplývajících z podmínek při provádění díla, z odborných znalostí zhotovitele nebo z vady projektové dokumentace, je zhotovitel povinen na tyto změny upozornit objednatele, provést soupis těchto změn, doplňků nebo rozšíření, zajistit jejich odsouhlasení projektantem, ocenit je podle jednotkových cen použitých pro návrh ceny díla, a pokud to není možné, tak podle jím navrhovaných cen a předložit tento soupis se zdůvodněním objednateli nebo jeho zástupci ve věcech technických k odsouhlasení.

2.4 **Podkladem pro uzavření této smlouvy o dílo je nabídka zhotovitele ze dne 9. 6. 2023,** která byla vybrána jako nejvhodnější na základě zadávacího řízení zveřejněného pod číslem č. j. KRPZ-55907-4/ČJ-2023-1500VZ-NEJ.

3. DOBA PLNĚNÍ A MÍSTO PLNĚNÍ

3.1 **Předpokládaný termín zahájení doby plnění a předání staveniště:**
Do 14 dnů od účinnosti smlouvy o dílo.

3.2 **Termín dokončení a protokolární předání a převzetí díla: do 30. listopadu 2023**

Termín dokončení je možné zkrátit, nesmí však dojít k nedodržení technologických lhůt a ani ke zhoršení kvality nebo rozsahu díla.

3.3 Práce zhotovitele na realizaci předmětu smlouvy budou zahájeny dnem protokolárního předání a převzetí staveniště.

Pokud zhotovitel **nezahájí stavební práce ve sjednaném termínu**, je povinen zaplatit objednateli **smluvní pokutu ve výši 1.000,- Kč za každý den prodlení**. Nezahájí-li zhotovitel práce na realizaci díla ani do 14-ti dnů po sjednaném termínu zahájení, je objednatel oprávněn od smlouvy odstoupit.

3.4 Objednatel si vyhrazuje právo na jednostrannou změnu předpokládaného termínu zahájení doby plnění, a to v důsledku legislativních překážek na straně objednatele, přičemž zhotovitel je povinen na tento požadavek objednatele bezpodmínečně a bez dalších požadavků, zejména bez úpravy rozsahu díla a ceny díla, není-li dále uvedeno jinak, přistoupit. Z tohoto důvodu se posouvá i termín dokončení a protokolární předání

a převzetí díla, avšak doba realizace v kalendářních dnech zůstane nezměněna. Změna termínu bude ze strany objednatele oznámena v týdenním předstihu na základě písemného sdělení.

- 3.5 Objednatel si vyhrazuje právo jednostranně **přerušit provádění díla** z důvodů na straně objednatele anebo z objektivních důvodů (např. upřesnění technologie, klimatické podmínky aj.) na nezbytně nutnou dobu. Úmysl přerušit práce objednatel s předstihem oznámí písemně zhotoviteli. Toto přerušení nebude mít vliv na cenu za dílo. O dobu přerušení provádění díla se prodlouží doba realizace díla.
- 3.6 Objednatel si vyhrazuje právo v případě překážky na své straně prodloužit termín dokončení a protokolární předání a převzetí díla, maximálně však o dva týdny.
- 3.7 Zhotovitel není v prodlení, pokud nemůže plnit svůj závazek v důsledku prodlení objednatele s plněním jeho smluvních povinností nebo v důsledku okolností vylučujících odpovědnost zhotovitele dle § 2913 odst. 2 občanského zákoníku.
- 3.8 Zhotovitel je povinen předat objednateli podrobný **harmonogram prací (v členění na týdny), a to do 15 dnů od zahájení doby plnění**. Tento harmonogram bude zahrnovat i související technické a provozní návaznosti. Dále bude harmonogram rozpracován dle požadavků objednatele na dílčí části a profese s označením termínů demontáží, montáží a zkoušek. Harmonogram bude odsouhlasen objednatel a bude po celou dobu realizace díla závazný.
- 3.8 Objednatel je oprávněn převzít řádně zhotovené dílo i před termínem plnění.
- 3.9 Místem plnění je objekt:

Územní odbor PČR Kroměříž, Březinova 2819/2, 767 01 Kroměříž

4. CENA DÍLA

- 4.1 Za řádně zhotovené dílo v rozsahu podle čl. 2. této smlouvy se smluvní strany v souladu s ustanovením zák. č. 526/1990 Sb., o cenách, ve znění pozdějších předpisů, dohodly na ceně:

CENA STAVBY CELKEM

Cena stavby celkem	Cena bez DPH	DPH 21%	Cena včetně DPH
Rekonstrukce strojovny záložního zdroje na ÚO PČR Kroměříž	1.076 000,-	225.960,-	1.301.960,-

Slovy (v Kč bez DPH) : jedenmilionsedmdesátšesttisíkorunčeských

- 4.2 Cena byla dohodnuta na základě zhotovitelem oceněného **slepého výkazu výměr** (položkový rozpočet) díla, který byl součástí nabídky zhotovitele ze dne 9. 6. 2023. Případné odchylky, vynechání, opomnění, chyby a nedostatky položkového rozpočtu

nemají v žádném případě vliv na smluvní cenu za dílo, ani na rozsah díla podle této smlouvy, rozsah plnění zhotovitele ani na další ujednání smluvních stran v této smlouvě. Položkový rozpočet bude nadále sloužit k ohodnocení provedených částí díla za účelem dílčí fakturace, resp. uplatnění smluvních pokut. Na jeho základě bude objednatel schvalovat ohodnocení provedených dodávek, prací a služeb, které bude podkladem pro měsíční fakturaci zhotovitele. Položkový rozpočet bude sloužit rovněž jako cenová úroveň pro "dodatečné stavební práce - vícepráce" a "méněpráce". Položkový rozpočet je přílohou č. 1 této smlouvy. Jednotkové ceny uvedené v položkovém rozpočtu jsou cenami pevnými po celou dobu realizace díla.

4.3 Do ceny díla jsou zahrnuty veškeré náklady potřebné ke zhotovení díla v rozsahu dle čl. 2. Sjednaná cena obsahuje i předpokládané náklady vzniklé vývojem cen, a to až do termínu protokolárního předání a převzetí řádně dokončeného díla dle této smlouvy.

4.4 Nabídková cena obsahuje veškeré náklady zhotovitele nutné k realizaci díla vymezeného v této smlouvě a zadávací dokumentaci, tj. náklady za veškeré práce, dodávky, služby a činnosti vyplývající ze zadávacích podmínek a podmínek, o kterých zhotovitel podle svých odborných znalostí věděl či vědět měl, že jsou k řádnému a kvalitnímu provedení, dokončení a zprovoznění díla dané povahy třeba.

Nabídková cena rovněž zahrnuje cenu za vypracování dokumentace skutečného provedení stavby, na zařízení staveniště, vodné, stočné, elektrickou energii, teplo, odvoz a likvidaci odpadů, náklady na skládky sutě a vybouraných hmot, náklady na používání zdrojů a služeb až do skutečného skončení díla, náklady na zhotovování, výrobu, obstarání, přepravu věcí, zařízení, materiálů, dodávek, náklady na případné dopravní značení, náklady na schvalovací řízení, pojištění, poplatky, náklady na zřízení identifikační tabule na staveništi a jakékoliv další výdaje potřebné pro realizaci zakázky.

4.5 Příslušná sazba daně z přidané hodnoty (DPH) bude účtována dle platných předpisů ČR v době zdanitelného plnění. U stavebních prací vystupuje objednatel (příjemce plnění) jako osoba povinná k dani. Režimu přenesení daňové povinnosti podle ust. § 92 písm. a) – § 92 písm. i) zákona č. 235/2004 Sb., o dani z přidané hodnoty, ve znění pozdějších předpisů, podléhá poskytnutí stavebních a montážních prací, které odpovídají číselnému kódu klasifikace produkce CZ - CPA 41 až 43. Daň odvede zákazník.

4.6 Cena díla podle odst. 1 je cenou nejvýše přípustnou a může být změněna jen za níže uvedených podmínek.

4.7 Smluvní strany se dohodly, že cenu za dílo dle odst. 1 je možné změnit v případě, že:

- dojde před nebo v průběhu realizace díla ke změnám daňových předpisů majících vliv na cenu díla, v takovém případě bude cena upravena dle sazeb daně z přidané hodnoty platných v době zdanitelného plnění za práce neprovedené a nevyfakturované,
- v případě dodatečných stavebních prací, služeb a dodávek požadovaných objednatelem a neobsažených v zadávací dokumentaci,
- v případě méněprací,

4.8 Nastane-li změna v důsledku dodatečných stavebních prací, dodávek a služeb neobsažených v zadávací dokumentaci podle čl. 2 této smlouvy a bude vyžádána

objednatel, případně vyvolaná změnou technického řešení díla oproti projektu a odsouhlasená objednatel:

- bude ocenění případných dodatečných stavebních prací, dodávek a služeb provedeno soupisem víceprací s použitím položkových cen z položkového rozpočtu (příloha č. 1 této smlouvy) zhotovitele formou Změnového listu. Pro práce a dodávky neuvedené v položkovém rozpočtu budou použity obecně známé sborníky doporučených cen (např. označení sborníků URS Praha, a. s. nebo RTS, a. s.) pro to období, ve kterém mají být vícepráce realizovány, snížené o 15 %. Pro práce a dodávky neuvedené ve sbornících, bude dohodnuta individuální kalkulace nebo hodinové sazba. V případě nutnosti ocenit některé práce nespécifikované směrnými cenami ÚRS Praha, a. s. ocení se tyto práce HZS takto:
 - pro montážní práce **250,- Kč/hod bez DPH**
- k základním nákladům **není** zhotovitel oprávněn připočítat přírážku na podíl vedlejších rozpočtových nákladů
- stavební práce a dodávky, které nebudou zhotovitelem po odsouhlasení technickým dozorem investora provedeny (méně práce), budou odečteny ve výši součtu veškerých odpovídajících položek a nákladů neprovedených dodávek a prací dle položkového rozpočtu.

4.9 Za vícepráce se nepovažují náklady vynaložené k dosažení plné funkčnosti předmětu díla, přičemž se objednatel nezříká odpovědnosti a odpovídá za správnost a úplnost zadávací dokumentace. Důvodem pro změnu ceny díla nejsou plnění zhotovitele, jejichž provedení bylo vyvoláno jeho prodlením s prováděním díla nebo které jsou důsledkem vadného plnění zhotovitele nebo z důvodu chyb nebo nedostatků v položkovém rozpočtu, pokud jsou tyto chyby důsledkem nepřesného nebo neúplného ocenění soupisu stavebních prací, dodávek a služeb vč. výkazu výměr.

5. PLATEBNÍ PODMÍNKY

5.1 Objednatel neposkytuje zhotoviteli zálohy.

5.2 Smluvní strany se dohodly na hrazení ceny za dílo postupně (dílčí plnění) na základě dílčích faktur (daňových dokladů), které budou vystavovány měsíčně dle skutečně provedených stavebních prací, dodávek a služeb na základě objednatel schválených zjišťovacích protokolů a soupisů provedených stavebních prací, dodávek a služeb s využitím cenových údajů položkového rozpočtu zhotovitele (příloha č. 1), pro ocenění dokončených částí díla. Zhotovitel bude předkládat objednateli položkový **soupis provedených prací a dodávek** a zjišťovací protokol k odsouhlasení nejpozději do tří pracovních dnů po skončení měsíce za plnění provedené v příslušném fakturačním měsíci.

Technický dozor investora (TDI) provede kontrolu správnosti každého soupisu provedených prací a dodávek a zjišťovacího protokolu do **5 pracovních dnů** od jejich předložení. Pokud nemá k předloženému soupisu provedených stavebních prací, dodávek a služeb a zjišťovacímu protokolu výhrady, vrátí je zpět neprodleně po

provedení kontroly potvrzené zhotoviteli. V opačném případě soupis stavebních prací, dodávek a služeb a zjišťovací protokol s uvedením výhrad vrátí. Ten je povinen předložit opravený soupis stavebních prací, dodávek a služeb a zjišťovací protokol objednateli do tří pracovních dnů od jejich vrácení objednatelem k přepracování. Nedojde-li ani následně mezi oběma stranami k dohodě o odsouhlasení množství, druhu provedených stavebních prací, dodávek a služeb, je zhotovitel oprávněn fakturovat v příslušném fakturačním měsíci pouze ty práce, dodávky služby, u kterých nedošlo k rozporu.

Zhotovitel je povinen zajistit a financovat veškeré subdodavatelské práce a nese za ně záruku v plném rozsahu v souladu s čl. 12 této smlouvy.

- 5.3 V souladu s potvrzeným soupisem provedených stavebních prací, dodávek a služeb a zjišťovacím protokolem je zhotovitel oprávněn vystavit fakturu (daňový doklad) na objednatele.
- 5.4 Přílohou faktur (daňových dokladů) musí být odsouhlasený soupis provedených stavebních prací, dodávek a služeb a zjišťovací protokol. Faktury (daňové doklady – soupisy provedených prací) budou před jejich úhradou odsouhlaseny TDI.
- 5.5 Faktury (daňové doklady) musí být vystaveny zhotovitelem nejpozději **15. den** ode dne zdanitelného plnění a řádně doloženy nezbytnými doklady, které umožní objednateli provést jejich kontrolu.
- 5.6 Faktury (daňové doklady) musí obsahovat náležitosti daňového dokladu dle zákona č.235/2004 Sb., o dani z přidané hodnoty, ve znění pozdějších předpisů.
- 5.7 Splatnost faktur (daňových dokladů) je **30 dnů** ode dne jejich doručení do sídla objednatele. Objednatel může požadovat prodloužení splatnosti faktur bez uplatnění sankcí ze strany zhotovitele. V případě **přechodného nedostatku finančních prostředků** na straně objednatele může zástupce objednatele požádat o odklad splatnosti plateb a zhotovitel je povinen této žádosti vyhovět **bezpodmínečně**. Pro tento případ je sjednán následující postup:
 - v případě krátkodobého nedostatku finančních prostředků na straně objednatele poskytne zhotovitel objednateli prodlouženou lhůtu splatnosti faktur (daňových dokladů) na **60 dnů**. Odklad splatnosti plateb dle tohoto ustanovení nemá vliv na termín dokončení díla sjednaný dle této smlouvy,
 - je-li oprávněnost fakturované částky nebo její části objednatelem zpochybněna, je objednatel povinen tuto skutečnost do sedmi kalendářních dnů písemně oznámit a vrátit nesprávně vystavenou fakturu (daňový doklad) zhotoviteli s uvedením důvodů. Zhotovitel je v tomto případě povinen vystavit novou fakturu (daňový doklad). Vystavením nové faktury běží nová lhůta splatnosti dle bodu 5.7.,
 - cena za dílo nebo jeho dílčí část je uhrazena dnem odepsání částky z účtu objednatele,
- 5.8 Zhotovitel je povinen doručit fakturu v elektronické podobě do datové schránky objednatele: w6thp3w.
- 5.9 Pokud elektronické doručení faktury do datové schránky objednatele není možné či vhodné, lze fakturu doručit v listinné podobě na adresu: Česká republika – Krajské ředitelství policie Zlínského kraje, J. A. Bati 5637, 760 01 Zlín; případně v elektronické

podobě na e-mail: krpz.oru.evidence@pcr.cz. Každý e-mail musí obsahovat pouze jednu fakturu.

6. STAVENIŠTĚ

- 6.1 Objednatel předá zhotoviteli staveniště ke dni zahájení provádění díla, nebude-li smluvními stranami dohodnuto jinak. O jeho předání a převzetí vyhotoví smluvní strany podrobný písemný zápis – protokol, který bude podepsán oprávněnými zástupci smluvních stran. Předání a převzetí staveniště bude zaznamenáno i ve stavebním deníku.
- 6.2 Zhotovitel je povinen si při převzetí staveniště zajistit vytýčení tras stávajících inženýrských sítí na staveništi a přilehlých pozemcích dotčených prováděním díla a tyto vhodným způsobem chránit. V případě jejich poškození je povinen bezodkladně uvést poškozené sítě do původního stavu na své náklady a uhradit případné škody a pokuty vzniklé v souvislosti s jejich poškozením vzniklých.
- 6.3 Zhotovitel je povinen průběžně ode dne předání staveniště až do doby protokolárního předání a převzetí díla pořizovat fotodokumentaci postupu stavebních a zejména zakrývaných prací a předávat je minimálně jednou měsíčně objednateli prostřednictvím TDI.
- 6.4 Zhotovitel je povinen udržovat průběžně na staveništi pořádek a čistotu, je povinen odstraňovat bez zbytečného odkladu a na svůj náklad obaly, odpady, nečistoty, stavební suť a nepotřebný materiál. Zhotovitel zajistí, aby se vznikajícími odpady bylo nakládáno způsobem, který je v souladu s ustanoveními zákona č. 541/2020 Sb. o odpadech, vč. prováděcích předpisů.
- 6.5 Zhotovitel nemá dovoleno nechat své zaměstnance nebo další pracovníky přebývat na žádné části staveniště nad rámec pracovních činností.
- 6.6 Zhotovitel je povinen vyklidit staveniště do 15-ti pracovních dnů ode dne protokolárního předání a převzetí díla objednatel, nebude-li smluvními stranami při přejímacím řízení dohodnuto jinak.
- 6.7 Zhotovitel je po dobu provádění díla povinen dodržovat v prostorách staveniště přísný zákaz kouření.
- 6.8 Zhotovitel je povinen zajistit dílo proti krádeži a vniknutí neoprávněných osob.
- 6.9 Zhotovitel je povinen vypracovat pro staveniště požární řád, poplachové směrnice stavby a provozně dopravní řád stavby a je povinen je viditelně na staveništi umístit.

7. STAVEBNÍ DENÍK

- 7.1 Zhotovitel povede ode dne převzetí staveniště stavební deník (dále jen též SD). Tento deník je zhotovitel povinen vést ve smyslu § 157 stavebního zákona a prováděcího předpisu. Obsahové náležitosti stavebního deníku o stavbě a způsob jejich vedení jsou stanoveny stavebním zákonem a přílohou č. 16 k vyhlášce č. 499/2006 Sb., o dokumentaci staveb. Zejména je povinen zapisovat údaje o časovém postupu prací

včetně informací o zakrývání konstrukcí, jejich jakosti, zdůvodnění odchylek prováděných prací od projektové dokumentace, klimatické podmínky apod. Povinnost vést stavební deník končí předáním a převzetím díla.

- 7.2 Veškeré listy stavebního deníku musí být očíslovány. Zápisy do stavebního deníku se zapisují tentýž den, kdy byly práce provedeny nebo kdy nastaly okolnosti, které jsou předmětem zájmu, nejpozději následující den, ve kterém se na stavbě pracuje. Zápisy do stavebního deníku může provádět pouze stavbyvedoucí, zástupce objednatele ve věcech technických, případně jiný objednatelem pověřený zástupce, zpracovatel projektové dokumentace nebo příslušné orgány státní správy. Zápisy musí být čitelné, mezi jednotlivými záznamy nesmí být vynechána volná místa a musí být zapisující osobou podepsány.

Stavební deník, který vede stavbyvedoucí zhotovitele, musí být **uložen na stavbě** na přístupném místě, dostupný kontrole. Zápisy ve stavebním deníku se nepovažují za změnu smlouvy, ale slouží jako podklad pro vypracování doplňků a změn smlouvy.

- 7.3 Technický dozor investora je povinen sledovat obsah záznamů ve stavebním deníku a stvrzovat je svým podpisem. K zápisům zhotovitele je povinen objednatel provést písemné připomínky do **3 pracovních dnů**, jinak se má za to, že s uvedeným zápisem souhlasí. Toto platí i pro zástupce zhotovitele.

8. PODMÍNKY PROVÁDĚNÍ DÍLA

- 8.1 Zhotovitel provede a dokončí dílo v rozsahu, kvalitě a termínech daných touto smlouvou a projektovou dokumentací.
- 8.2 Zhotovitel je odpovědný za řádnou ochranu svých prací po celou dobu jejich provádění a dále za ochranu veškerých výrobků, náradí a materiálů, které dopravil na stavbu, přičemž tuto ochranu zajišťuje na své vlastní náklady.
- 8.3 Zhotovitel ručí za to, že v rámci provádění prací dle této smlouvy nepoužije žádný materiál, o kterém je v době užití známo, že je škodlivý, včetně materiálů, o nichž by měl zhotovitel na základě svých odborných znalostí vědět, že jsou škodlivé. Zhotovitel se zavazuje, že k realizaci díla nepoužije materiály, které nemají požadovanou certifikaci či předepsaný průvodní doklad, je-li to pro jejich použití nezbytné podle příslušných předpisů.
- 8.4 Bez písemného souhlasu objednatele a autorského dozoru nesmí být použity jiné materiály a technologie, než které jsou uvedeny v projektové dokumentaci a musí být dodrženy parametry výrobků a materiálů uvedených v PD a výkazu výměr.
- 8.5 Zhotovitel je povinen při vlastní realizaci konzultovat jak zásahy do stávající technologie a jejího vedení, tak i veškeré trasy vedení nových a v rámci stavby překládaných rozvodů
- 8.6 Zhotovitel je povinen dbát zvýšené opatrnosti při stavebních pracích. Zejména pak na stávající trasy kabelů (slaboproudých, strukturované kabeláže, zabezpečovací systémy, EPS, EZS, atd...). Případné jakékoliv poškození či znehodnocení zařízení nebo majetku objednatele vzniklé při realizaci této akce, zjištěné i dodatečně, je povinen zhotovitel neprodleně odstranit na vlastní náklady v plné výši a rozsahu.

8.7 Pokud budou při provádění díla zjištěny skryté překážky ve smyslu § 2627 občanského zákoníku, je zhotovitel povinen tuto skutečnost oznámit neprodleně technickému dozoru investora písemně zápisem do stavebního deníku. Přerušit práce související s prováděním díla je zhotovitel oprávněn poté, co k tomu obdržel souhlas od objednatele. Pokud má zhotovitel oprávněný důvod se domnívat, že hrozí nebezpečí z prodlení, je oprávněn přerušit provádění díla bez výše uvedeného souhlasu, avšak je povinen o tom informovat bez odkladu objednatele. Zhotovitel je povinen vyzvat objednatele zápisem do stavebního deníku v dostatečném předstihu k prověření prací, které budou v dalším pracovním postupu zakryty nebo se stanou nepřístupnými. Tuto výzvu musí technický dozor investora ve stavebním deníku podepsat. Jestliže se technický dozor investora k prověření prací ve stanovené lhůtě, která nebude kratší než 5 dnů, nedostaví, ačkoliv byl k tomu řádně vyzván, je povinen hradit náklady dodatečného odкрыtí, pokud takové odкрыtí požaduje. Zjistí-li se však, že práce byly provedeny vadně, nese náklady dodatečného odкрыtí zhotovitel.

8.8 Bezpečnost a ochrana zdraví při práci na staveništi:

- zhotovitel je po dobu provádění díla zodpovědný za zajištění bezpečnosti práce, provozu technických zařízení a vybavení, dodržování stanovených provozních a organizačních podmínek, zajišťujících zachování plynulosti a bezpečnosti dopravních a jiných aktivit v lokalitě stavby. V rámci toho je zhotovitel povinen dodržovat zákoník práce, zákon o zajištění dalších podmínek bezpečnosti a ochrany zdraví při práci a prováděcí předpisy. Zhotovitel je povinen vypracovat pro staveniště požární řád, poplachové směrnice stavby a provozně dopravní řád a je povinen je viditelně na staveništi umístit,
- zhotovitel je povinen zajistit dodržování povinností dle zákona č. 309/2006 Sb., o zajištění dalších podmínek bezpečnosti a ochrany zdraví při práci a prováděcích předpisů a dodržování předpisů zpracovaných dle předchozího odstavce i u svých subdodavatelů a jiných osob, které se osobně podílí na zhotovení stavby (§ 17 zákona č. 309/2006 Sb.),
- zhotovitel odpovídá za odbornou způsobilost pracovníků v profesích, jež vykonávají, a za to, že mají potřebné speciální zkoušky k jejich výkonu, které jsou platné po celou dobu výkonu dotčené profese,
- dojde-li k jakémukoliv úrazu při provádění díla nebo při činnostech souvisejících s prováděním díla je zhotovitel povinen zabezpečit vyšetření úrazu a sepsání příslušného záznamu. Objednatel je povinen poskytnout zhotoviteli nezbytnou součinnost,
- v případě úrazu s pracovní neschopností nad 3 kalendářní dny je zhotovitel povinen neprodleně informovat zadavatele stavby (bezpečnostního referenta Odboru specializovaných činností). O ostatních úrazech je zhotovitel povinen informovat zadavatele stavby průběžně.

8.9 **Realizace díla bude probíhat v pracovní dny v časech 6:00 – 18:00 hod., příp. po dohodě. O sobotách a nedělích v časech 6:00 – 18:00 hod., příp. po dohodě. Dílo bude realizováno za plného provozu objednatele. Postup prací bude realizován dle dohody s objednatelem (uživatel), který bude v dostatečném předstihu**

zhotovitelem informován o postupu prací tak, aby mohl včas zajistit, případně vyklidit potřebné prostory pro umožnění realizace prováděných stavebních prací.

Realizace díla bude prováděna s ohledem na provoz PČR s tím, že v žádném případě nebude omezen provoz objednatele. Realizaci díla nebude žádným způsobem ohroženo zdraví pracovníků objednatele. Při realizaci zhotovitel zajistí max. oddělení ostatních prostor objednatele od staveniště (dělící protiprašné příčky), aby nedošlo k poškození zařízení PČR, zejména prachem při bouracích pracích, dále zajistí každodenní úklid staveniště, přístupových cest a dotčených vnitřních a vnějších prostor objednatele (na základě požadavku objednatele i vícekrát denně).

- 8.10 Dodavatel je dle zákona č. 320/2001 Sb., o finanční kontrole, osobou povinnou spolupůsobit při finanční kontrole.
- 8.11 Zhotovitel zajistí označení pracoviště/staveniště, jeho vymezení a zabránění vstupu nepovolaným osobám (viz. Seznam oprávněných osob na staveništi).
- 8.12 Všichni pracovníci pohybující se na staveništi budou v řádně označených oděvech (označení oděvů i u subdodavatelů).
- 8.13 Pracovníci zhotovitele mají zákaz volného pohybu po objektu a areálu. Pohyb při nutných stavebních pracích v jednotlivých podlažích pouze se svolením a po předchozí dohodě s objednatelem.
- 8.14 Parkovací plochy na parkovišti před objektem ÚO Kroměříž bude sloužit výhradně potřebám PČR, je zde zakázáno parkovat vozidla pracovníků zhotovitele.
- 8.15 Zákaz parkování osobních vozidel stavby na místech určených pro zařízení staveniště. Zařízení staveniště bude sloužit výhradně technickým potřebám stavby.
- 8.16 Zhotovitel prohlašuje, že prokazatelně seznámí další zhotovitele, kteří se budou pohybovat na staveništi a na jím převzatých pracovištích s riziky, vyplývajícími z jím prováděných činností ve vztahu k činnosti objednatele.
- 8.17 Zhotovitel nesmí v žádném případě ohrozit fungování ÚO Kroměříž, ani jiných složek PČR a uživatele v objektu a bránit jim tak ve výkonu služby.
- 8.18 Zabránění šíření prachu a hluku (zástěny), provádění denního úklidu dotčených prostor vně i uvnitř areálu (v případě potřeby i vícekrát denně). Zajištění otvorů v šachtě proti pádu osob.

9. SPOLUPŮSOBENÍ OBJEDNATELE, VÝCHOZÍ PODKLADY

- 9.1 Objednatel odpovídá za to, že podklady a doklady, které zhotoviteli předal nebo předá, jsou bez právních vad a neporušují zejména práva třetích osob.
- 9.2 Objednatel je povinen v rámci svého podstatného spolupůsobení bezplatně zhotoviteli předat a umožnit:
 - projektovou dokumentaci v jednom vyhotovení v tištěné a elektronické formě ke dni podpisu smlouvy o dílo,
 - předání staveniště ke dni zahájení provádění díla,
 - jméno technického dozoru objednatele.

10. PŘEDÁNÍ A PŘEVZETÍ DÍLA, PROVEDENÍ ZKOUŠEK

10.1 Zhotovitel splní svou povinnost zhotovit dílo jeho řádným a včasným dokončením a předáním objednateli, nebude-li dodatečně dohodnuto jinak. Objednatel je oprávněn řádně provedené dílo převzít. Toto právo je splněno podpisem protokolu o předání a převzetí díla oprávněnými zástupci objednatele a zhotovitele.

Dílo je považováno za dokončené, pokud jsou dokončené veškeré práce a dodávky pro úplné dokončení stavebních prací, jsou předány všechny doklady o předepsaných zkouškách a revizích, potřebné provozní řády, certifikáty použitých výrobků a materiálů, záruční listy a návody k obsluze, doklady o uložení vybouraných hmot na předepsanou skládku, doklady vyplývající z bodu 10.2.3 této smlouvy, následně podepsání protokolu o předání a převzetí stavby bez vad a nedodělků, nebo případného dokladu o odstranění všech závad a nedodělků.

10.2 Přejímací řízení

10.2.1 Zhotovitel zápisem ve stavebním deníku **učiněném** minimálně **10 pracovních dnů** předem písemně oznámí datum dokončení díla a současně vyzve objednatele k předání a převzetí díla. Objednatel je povinen zahájit přejímací řízení nejpozději do **3 pracovních dnů** od učiněné výzvy.

10.2.2 Přejímací řízení je ukončeno podepsáním protokolu o předání a převzetí díla objednatelem. Nedílnou součástí protokolu jsou přílohy včetně soupisu vad a nedodělků. Dílo, které není řádně ukončeno, není objednatel povinen převzít. Za nedokončené dílo se považuje i dílo v případě, že dosažené výsledky nebudou odpovídat hodnotám a kritériím uvedeným v projektové dokumentaci, platným právním předpisům včetně technických norem a této smlouvě.

10.2.3 K příjemce díla je zhotovitel povinen objednateli předložit následující doklady:

- projektovou dokumentaci skutečného provedení stavby, osvědčení (protokoly) o provedených zkouškách (tlakových, revizních a provozních),
- doklad o zajištění likvidace odpadů dle zákona č. 541/2020 Sb., o odpadech ve znění pozdějších předpisů a prováděcích předpisů,
- seznam strojů a zařízení, které jsou součástí díla, jejich pasporty, záruční listy, návody k obsluze a údržbě v českém jazyce,
- stavební deník (deníky),
- očíslovaný seznam předávaných dokladů,
- průběžnou fotodokumentaci,
- osvědčení o shodě vlastností zabudovaných materiálů a výrobků s technickými požadavky na ně kladenými nebo ujištění dle zákona č. 22/1997 Sb., o technických požadavcích na výrobky ve znění pozdějších předpisů,
- zápisy o provedení a kontrole zakrývaných prací,
- osvědčení o jakosti stavebních dělů a další doklady, které bude objednatel požadovat,

Nedoloží-li zhotovitel sjednané doklady, nepovažuje se dílo za dokončené a schopné předání.

- 10.2.4 Protokol s daty zahájení a ukončení přejímacího řízení podepíší zástupci smluvních stran, řádně zmocnění k veškerým úkonům v přejímacím řízení. Jestliže je protokol o předání a převzetí díla řádně podepsán smluvními stranami, považují se veškeré údaje o opatřeních a lhůtách v protokole uvedené za dohodnuté, pokud některá ze smluvních stran výslovně v protokole neuvede, že s určitými body protokolu nesouhlasí. Jestliže objednatel v protokole popsal vady, nebo uvedl, jak se vady projevují, platí, že tím současně požaduje bezúplatné odstranění takových vad. K datu podpisu protokolu o předání a převzetí díla je dílo předáno zhotovitelem objednateli. Tímto datem je zahájen běh záruční doby podle ustanovení smlouvy.
- 10.2.5 Odmítne-li objednatel řádně a včas zhotovené dílo převzít nebo nedojde-li k dohodě o předání a převzetí díla, sepíší strany o tom zápis, v němž uvedou strany svá stanoviska. Zhotovitel není v prodlení, jestliže objednatel odmítl bezdůvodně převzít řádně zhotovené dílo. Jestliže o to objednatel požádá zápisem ve stavebním deníku nebo písemně na adresu sídla objednatele min. 3 dny předem, je stavbyvedoucí zhotovitele povinen se zúčastnit závěrečné kontrolní prohlídky stavby.
- 10.2.6 Objednatel má právo nezahájit přejímací řízení díla, není-li na staveništi pořádek, zejména uspořádaný zbylý materiál, odstraněn odpad vzniklý při stavebních pracích, apod.

10.3 Předčasné užívání stavby (nebo části stavby).

Umožní-li to povaha díla, lze dílo předávat i po částech, a to i vzhledem k možnostem financování objednatele, jsou-li tyto části samy o sobě schopné užívání a jejich užívání nebrání dokončení zbývajících částí díla. Smluvní strany se mohou na tomto dohodnout i dodatečně, formou dodatku ke smlouvě, není-li předávání po částech dohodnuto v jiných ustanoveních smlouvy. V dodatku ke smlouvě se stanoví i podmínky tohoto předčasného užívání ve vztahu k ostatním dosud nepřevzatým částem předmětu díla. Při předávání díla po částech platí pro každou samostatně předávanou a přejímanou část díla všechna předchozí ustanovení obdobně.

11. VLASTNICKÁ PRÁVA A NEBEZPEČÍ ŠKODY NA DÍLE

- 11.1 Zhotovitel nese nebezpečí škody na díle až do doby protokolárního předání a převzetí díla objednatelem. Zhotovitel nese nebezpečí škody (ztráty) na veškerých materiálech, hmotách a zařízeních, které používá a použije k provedení díla. To neplatí v případech, kdy zhotovitel prokáže, že škoda vznikla v příčinné souvislosti s porušením povinnosti objednatele nebo třetí osoby.
- 11.2 Pokud činností zhotovitele dojde ke způsobení škody objednateli nebo jiným subjektům z titulu opomenutí, nedbalosti nebo nesplnění podmínek zhotovitele vyplývajících ze zákona, jiných norem nebo vyplývajících z této smlouvy apod., je zhotovitel povinen bez zbytečného odkladu tuto škodu odstranit a není-li to možné, tak finančně uhradit. Veškeré náklady s tím spojené nese zhotovitel.

- 11.3 Zhotovitel předloží na požádání objednateli kopii pojistné smlouvy, z níž je zřejmé, že má sjednáno pojištění odpovědnosti za škodu způsobené třetí osobě minimálně na pojistnou částku **1 mil. Kč**. Zhotovitel se zavazuje udržovat toto pojištění v platnosti po celou dobu realizace díla až do doby jeho protokolárního předání a převzetí objednateli.

12. ODPOVĚDNOST ZA VADY, ZÁRUČNÍ PODMÍNKY

- 12.1 Zhotovitel odpovídá za to, že předmět díla má v době jeho předání objednateli a po dobu běhu záruční doby vlastnosti stanovené obecně závaznými předpisy, závaznými ustanoveními českých technických norem, popřípadě vlastnosti obvyklé, dále za to, že dílo nemá právní vady, je kompletní, splňuje určenou funkci a odpovídá požadavkům sjednaným ve smlouvě.
- 12.2 Zhotovitel odpovídá za vady, které má dílo v době jeho předání a které jsou uvedeny v protokolu o předání a převzetí díla, popřípadě v příloze k tomuto protokolu (vady zjevné).
- 12.3 Zhotovitel dále odpovídá za vady, vzniklé po předání a převzetí díla, které vznikly porušením právních povinností zhotovitele, odpovídá též za vady, které mělo dílo v době předání a převzetí, ale které se projevily až po převzetí (vady skryté).
- 12.4 Záruční lhůta **na práce** se počítá ode dne podpisu protokolu o předání a převzetí díla bez vad a nedodělků, a to v délce **60 měsíců, na zařízení 36 měsíců**. Po tuto dobu zhotovitel odpovídá za vady, které objednatel zjistil a které bez zbytečného odkladu reklamoval.
- 12.5 Záruční doba **neběží po dobu**, po kterou nemůže objednatel dílo užívat pro vady, za které odpovídá zhotovitel.
- 12.6 V případě opravy nebo výměny vadných částí díla se **záruční lhůta** díla nebo jeho části **prodlouží** o dobu, během které nemohlo být dílo nebo jeho část v důsledku zjištěné vady užíváno. Na opravené nebo nově dodané části díla poskytne zhotovitel záruku v délce 36 měsíců.
- 12.7 Zhotovitel poskytuje objednateli záruku, že:
- veškerá jím dodaná projektová a technická dokumentace,
 - veškeré dodané zboží, zařízení a materiály,
 - veškeré provedené montážní práce a
 - veškeré poskytnuté služby
- budou prosty jakýchkoliv vad a zhotovitel bez zbytečného prodlení a na své vlastní náklady provede znovu činnosti a dodá znovu části díla nebo opraví své činnosti a části díla v míře potřebné k odstranění vad. Zhotovitel rovněž poskytuje záruku, že dílo bude v souladu s plány, specifikacemi a výkresy, které připravil a dodal v průběhu provádění díla, a které byly v míře stanovené touto smlouvou objednatel schváleny.
- 12.8 Smluvní strany se dohodly, že dva měsíce před uplynutím záruční doby provede objednatel za součinnosti zhotovitele **prohlídku díla**, při níž budou společně zjištěny případné vady, na něž se vztahuje záruka. Termín kontroly bude stanoven po vzájemné dohodě. Pokud se zhotovitel nezúčastní prohlídky, je objednatel oprávněn tuto provést

sám.

13. REKLAMACE

- 13.1 Jestliže objednatel zjistí během záruční lhůty jakékoli vady u dodaného díla nebo jeho části a zjistí, že neodpovídají smluvním podmínkám, sdělí zjištěné vady bez zbytečného odkladu zhotoviteli (reklamace). Objednatel uvědomí zhotovitele o vadě formou e-mailu, faxem, telefonicky nebo písemně. V reklamaci budou popsány shledané vady. Reklamaci lze uplatnit do posledního dne záruční lhůty, přičemž i reklamace odeslána objednatelem v poslední den záruční lhůty se považuje za včas uplatněnou.
- 13.2 Zhotovitel potvrdí objednateli formou e-mailu, faxem nebo písemně přijetí reklamace a **do 3 pracovních dnů** od uplatnění reklamace a je povinen **započít s jejich odstraňováním** i v případě, že zhotovitel **důvody reklamace neuznává**. Bez ohledu na to, zda bylo možné zjistit vadu již dříve, je zhotovitel povinen vadu v co možná nejkratší technicky obhajitelné lhůtě odstranit, nebude-li dohodnuto jinak, a to buď opravou, nebo výměnou vadných částí zařízení za nové části zařízení, a to na vlastní náklady, včetně potřebné demontáže a montáže, dopravních nákladů a nákladů za odborníky zhotovitele, kteří byli vysláni k provedení opravy. Nedojde-li mezi oběma smluvními stranami k písemné dohodě o termínu odstranění reklamované vady, platí, že vada musí být odstraněna **nejpozději do 10 dnů** ode dne uplatnění reklamace.
- 13.3 O odstranění reklamované vady sepiší smluvní strany **protokol**, ve kterém objednatel potvrdí odstranění vady. Do protokolu může zhotovitel uvést důvody, pro které odmítá reklamaci uznat, což ho však nezbavuje povinnosti vadu odstranit.
- 13.4 V případě, že zhotovitel do 3 pracovních dnů nezačíná odstraňování vad a tyto neodstraní v dohodnuté lhůtě, je objednatel oprávněn vadu po předchozím oznámení zhotoviteli **odstranit sám** nebo ji nechat odstranit, a to na náklady zhotovitele, aniž by tím omezil svá práva, která mu přísluší na základě záruky a zhotovitel je povinen nahradit objednateli náklady s tím spojené.
- 13.5 Jestliže se během záruční lhůty vyskytnou jakékoliv vady dodaného díla nebo jeho části, které vedou, nebo mohou vést k poškození zdraví osob nebo majetku, příp. ohrozit nebo omezit činnost objednatele, **jedná se o havarijní stav**. Tyto vady je po oznámení objednatelem zhotovitel povinen odstranit **bezodkladně**, a to nejpozději **do 24 hodin** po nahlášení vad.
- 13.6 Drobné odchylky od projektové dokumentace, které byly dohodnuty alespoň souhlasným zápisem ve stavebním deníku, které nemají vliv na provozuschopnost a kvalitu díla, nejsou vadami. Tyto odchylky je zhotovitel povinen vyznačit v projektové dokumentaci skutečného provedení díla.
- 13.7 Reklamuje-li objednatel vadu díla, má se za to že požaduje odstranění vady díla a že nemůže před uplynutím dodatečně přiměřené lhůty, kterou je povinen poskytnout k tomuto účelu zhotoviteli, uplatnit jiné nároky z vad díla, ledaže zhotovitel písemně oznámí objednateli, že nesplní své povinnosti v dohodnuté lhůtě.
- 13.8 Prokáže-li se ve sporných případech, že objednatel reklamoval neoprávněně, tzn., že jím reklamovaná vada nevznikla vinou zhotovitele a že se na ni nevztahuje záruční lhůta,

resp. že vadu způsobil nevhodným užíváním díla uživatel apod., je objednatel povinen uhradit zhotoviteli veškeré náklady, které mu vznikly v souvislosti s odstraňováním vad.

14. SMLUVNÍ SANKCE

14.1 Smluvní strany se dohodly, že:

- a) zhotovitel zaplatí objednateli smluvní pokutu ve výši **500,- Kč** za každý započatý kalendářní den prodlení s předáním díla nebo nedodržením smluveného harmonogramu prací dle čl. 3. Pokud prodlení zhotovitele přesáhne 15 kalendářních dnů, pak je zhotovitel povinen zaplatit objednateli souběžně další smluvní pokutu ve výši **1,5 násobku denní smluvní pokuty**, za šestnáctý a každý další i započatý kalendářní den prodlení,
- b) zhotovitel zaplatí objednateli smluvní pokutu za prodlení s odstraňováním vad a nedodělků zjištěných v rámci přijímacího řízení nebo závěrečné kontrolní prohlídce stavby ve výši **500,- Kč** za každou vadu a započatý kalendářní den prodlení s odstraněním vady,
- c) zhotovitel zaplatí objednateli smluvní pokutu ve výši **500,- Kč za každé jednotlivé porušení** povinností stanovených v článku 8 bod 8.9, 8.11, 8.12, 8.14, 8.15, 8.16, 8.19, této smlouvy,
- d) zhotovitel zaplatí objednateli smluvní pokutu za prodlení s termínem nastoupení k odstranění reklamovaných vad v záruční lhůtě ve výši **500,- Kč** za každou vadu a kalendářní den prodlení s termínem nastoupení k odstranění reklamované vady, v případě havarijního stavu zhotovitel zaplatí objednateli smluvní pokutu ve výši **2 000,- Kč** za každou vadu a kalendářní den prodlení s nastoupením k odstranění vady způsobující havarijní stav,
- e) zhotovitel zaplatí objednateli smluvní pokutu za prodlení s odstraněním reklamované vady v dohodnuté lhůtě ve výši **500,- Kč** za každou vadu a započatý kalendářní den prodlení s odstraněním vady, v případě havarijního stavu zhotovitel zaplatí objednateli smluvní pokutu ve výši **2 000,- Kč** za každou vadu a započatý kalendářní den prodlení s odstraněním vady způsobující havarijní stav,
- f) zhotovitel zaplatí objednateli smluvní pokutu za včasné nevyklizené staveniště ve výši **1 000,- Kč** za každý započatý kalendářní den prodlení,
- g) pokud zhotovitel poruší zákaz kouření dle článku 6.7, zaplatí objednateli smluvní pokutu **10.000,- Kč** za každý případ nedodržení zákazu kouření samostatně,
- h) pokud se objednatel dostane do prodlení s plněním svých finančních závazků vůči zhotoviteli, má zhotovitel nárok na úrok z prodlení ve výši **0,05%** z ceny faktury včetně DPH, a to za každý započatý kalendářní den prodlení,
- i) Jestliže dodavatel poruší povinnosti podle čl. 18 této smlouvy, má objednatel právo po objednateli požadovat zaplacení smluvní pokuty ve výši **1.000,- Kč** za jednotlivé porušení povinnosti.

- 14.2 Splatnost smluvních pokut se sjednává na čtrnáct kalendářních dnů ode dne doručení jejich vyúčtování.
- 14.3 Zaplacením jakékoli smluvní pokuty dle této smlouvy, není dotčeno právo oprávněné strany na náhradu škody způsobené porušením povinností dle této smlouvy v plném rozsahu.
- 14.4 Smluvní strana, které vznikne právo uplatnit smluvní pokutu, může od jejího vymáhání na základě své vůle upustit.

15. ODSTOUPENÍ OD SMLOUVY

- 15.1 Tato smlouva zanikne splněním závazku dle ustanovení § 1908 občanského zákoníku nebo jednostranným právním úkonem, tj. písemným odstoupením od smlouvy, a to před uplynutím lhůty plnění z důvodu podstatného porušení povinností smluvních stran. Dále může tato smlouva zaniknout písemnou dohodou smluvních stran. Návrhy na zánik smlouvy dohodou je oprávněna vystavit kterákoliv ze smluvních stran.
- 15.2 Odstoupení od smlouvy musí odstupující strana oznámit druhé straně písemně bez zbytečného odkladu poté, co se dozvěděla o podstatném porušení smlouvy. Lhůta pro doručení odstoupení od smlouvy se stanovuje pro obě strany na **10 dnů** ode dne, kdy jedna ze smluvních stran zjistila podstatné porušení smlouvy. V odstoupení musí být dále uveden důvod, pro který strana od smlouvy odstupuje a přesná citace toho bodu smlouvy, který jí k takovému kroku opravňuje.
- 15.3 Stanoví-li strana oprávněná pro dodatečné plnění lhůtu, vzniká jí právo odstoupit od smlouvy až po jejím uplynutí. Jestliže však strana, která je v prodlení, prohlásí, že svůj závazek nesplní, může strana oprávněná odstoupit od smlouvy před uplynutím lhůty dodatečného plnění, kterou stanovila, a to i v případě, že budoucí porušení smlouvy by nebylo podstatné.
- 15.4 Podstatným porušením smlouvy opravňujícím objednatele odstoupit od smlouvy mimo ujednání uvedená v jiných člancích smlouvy:
- prodlení zhotovitele se zahájením prací na realizaci díla větší jak 14 (čtrnáct) kalendářních dnů,
 - delší jako 30-ti denní prodlení zhotovitele se splněním díla,
 - v případě, že zhotovitel provádí dílo v rozporu se zadáním objednatele nebo projektovou dokumentací a objednatel jej písemně vyzve k odstranění nedostatků a zhotovitel tak neučiní,
 - neposkytnutí náležité součinnosti zhotovitele technickému dozoru objednatele i přes písemné upozornění objednatele,
 - neumožnění kontroly provádění díla a postupu prací na něm,
 - zahájení insolvenčního řízení proti zhotoviteli, likvidace zhotovitele,
 - při porušení povinností dle čl. 19.10 této smlouvy.
- 15.5 Podstatným porušením smlouvy opravňujícím zhotovitele odstoupit od smlouvy je:

- prodlení objednatele s předáním staveniště a zařízení staveniště větší jak 15 kalendářních dnů od smluvně potvrzeného termínu,
- prodlení objednatele s platbami dle v předmětné smlouvě dohodnutého platebního režimu delším, jak 45 dní počítaného ode dne jejich splatnosti.

15.6 Důsledky odstoupení od smlouvy:

- 15.6.1 Odstoupením od smlouvy, tj. doručením projevu vůle o odstoupení druhému účastníkovi, **smlouva zaniká** ke dni účinnosti odstoupení. Odstoupení od smlouvy se však nedotýká nároku na náhradu škody, pokud nebylo důvodem vzniku škody uplatnění "vyšší moci" a smluvních pokut vzniklých porušením smlouvy, řešení sporů mezi smluvními stranami a dále i jiných ustanovení, která podle projevené vůle stran nebo vzhledem ke své povaze mají trvat i po ukončení smlouvy. Je-li však smluvní pokuta závislá na délce prodlení, nenarůstá její výše po zániku smlouvy.
- 15.6.2 Zhotovitelovy závazky, pokud jde o jakost, odstraňování vad a nedodělků, a také záruky za jakost prací jím provedených až do doby jakéhokoliv odstoupení od smlouvy platí i po takovém odstoupení, a to pro část díla, kterou zhotovitel do takového odstoupení realizoval.
- 15.6.3 Odstoupí-li některá ze stran od této smlouvy na základě ujednání z této smlouvy vyplývajících, smluvní strany vypořádají své závazky z předmětné smlouvy takto:
- zhotovitel provede soupis všech provedených prací a činností oceněných dle způsobu, kterým je stanovena cena díla,
 - zhotovitel provede finanční vyčíslení provedených prací, poskytnutých záloh a zpracuje "dílčí konečnou fakturu",
 - zhotovitel vyzve objednatele k "dílčímu předání díla" a objednatel je povinen do 3 dnů od obdržení vyzvání zahájit „dílčí přejímací řízení“,
 - objednatel uhradí zhotoviteli provedené práce do doby odstoupení od smlouvy na základě vystavené faktury,
 - zhotovitel odveze veškerý svůj nezabudovaný materiál, pokud se strany nedohodnou jinak.

16. DODATKY A ZMĚNY SMLOUVY

Tuto smlouvu lze měnit, doplnit nebo zrušit pouze písemnými průběžně číslovanými smluvními dodatky, jež musí být jako takové označeny a potvrzeny oběma stranami smlouvy. Tyto dodatky podléhají témuž smluvnímu režimu jako tato smlouva.

17. VYŠŠÍ MOC

Za případy vyšší moci jsou považovány takové neobvyklé okolnosti, které brání trvale nebo dočasné plnění smlouvou stanovených povinností, které nastanou po nabytí platnosti smlouvy a které nemohly být ani objednatelem ani zhotovitelem objektivně předvídaný nebo odvráceny. Smluvní strana, které je tímto znemožněno plnění

smluvních povinností, bude neprodleně informovat při vzniku takových okolností druhou smluvní stranu a předloží jí o tom vhodné doklady příp. informace, že mají tyto okolnosti podstatný vliv na plnění smluvních povinností. V případě, že působení vyšší moci trvá déle než 90 dní, vyjasní si obě smluvní strany další provádění díla, resp. změnu dodatkem k této smlouvě.

18. POVINOST MLČENLIVOSTI

- 18.1 Zhotovitel se zavazuje zachovávat ve vztahu ke třetím osobám mlčenlivost o informacích, které při plnění této smlouvy získá od objednatele nebo o objednateli či jeho zaměstnancích a spolupracovnících a nesmí je zpřístupnit bez písemného souhlasu objednatele žádné třetí osobě ani je použít v rozporu s účelem této smlouvy, ledaže se jedná:
- a. o informace, které jsou veřejně přístupné, nebo
 - b. o případ, kdy je zpřístupnění informace vyžadováno zákonem nebo závazným rozhodnutím oprávněného orgánu.
- 18.2 Zhotovitel je povinen zavázat povinností mlčenlivosti podle odstavce 1. všechny osoby, které se budou podílet na poskytování služeb objednateli dle této smlouvy.
- 18.3 Za porušení povinnosti mlčenlivosti osobami, které se budou podílet na poskytování služeb dle této smlouvy, odpovídá zhotovitel, jako by povinnost porušil sám.
- 18.4 Povinnost mlčenlivosti trvá i po skončení účinnosti této smlouvy.

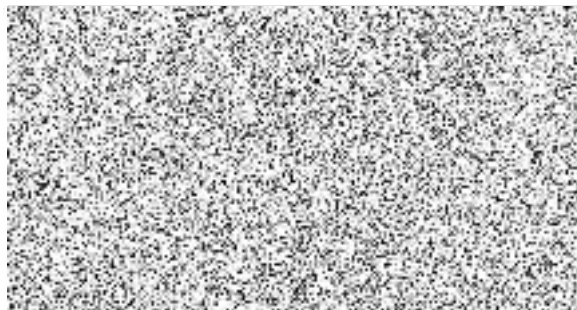
19. ZÁVĚREČNÁ USTANOVENÍ

- 19.1 Zhotovitel nesmí převádět úplně ani zčásti své závazky ani práva a povinnosti, které má plnit podle této smlouvy, aniž by obdržel předem od objednatele písemný souhlas s převodem, s výjimkou práv a povinností na základě Smluv o dílo uzavřených se svými subdodavateli díla. Smlouva je závazná pro případné právní nástupce obou smluvních stran, změnu právní subjektivity je smluvní strana povinna oznámit druhé straně bez zbytečného odkladu.
- 19.2 Pokud by se některé z ustanovení této smlouvy stalo podle platného práva v jakémkoli ohledu neplatným, neúčinným nebo protiprávním, nebude tím dotčena nebo ovlivněna platnost, účinnost nebo právní bezvadnost ostatních ustanovení této smlouvy. Jakákoli vada této smlouvy, která by měla původ v takové neplatnosti nebo neúčinnosti, bude dodatečně zhojena dohodou účastníků přijetím ustanovení nového a platného, které bude respektovat ujednání a zájem smluvních stran.
- 19.3 Objednatel i zhotovitel potvrzují správnost svých údajů, které jsou uvedeny v čl. 1. této smlouvy. V případě, že dojde v průběhu smluvního vztahu ke změnám uvedených údajů, zavazují se strany oznámit druhé straně bez zbytečného odkladu aktualizaci těchto údajů.

- 19.4 Všechny záležitosti a spory vyplývající z této smlouvy se smluvní strany zavazují řešit především smírnou cestou a dohodou ve snaze odstranit nedostatky, které brání plnění smlouvy.
- 19.5 Tato smlouva je uzavřena dnem podpisu statutárními orgány smluvních stran nebo osobami jimi zmocněnými.
- 19.6 Tuto smlouvu je objednatel povinen uveřejnit prostřednictvím registru smluv v souladu se zákonem č. 340/2015 Sb., o zvláštních podmínkách účinnosti některých smluv, uveřejňování těchto smluv a o registru smluv, ve znění pozdějších předpisů. Z tohoto důvodu nabývá smlouva účinnosti dnem uveřejnění v registru smluv.
- 19.7 Smluvní strany prohlašují, že je jim znám celý obsah smlouvy a že tuto smlouvu uzavřely na základě své svobodné a vážné vůle. Na důkaz této skutečnosti připojují své podpisy.
- 19.8 Zhotovitel bere na vědomí, že objednatel je povinným subjektem dle zákona č. 106/1999 Sb., o svobodném přístupu k informacím, ve znění pozdějších předpisů a dále povinným subjektem dle zákona č. 134/2016 Sb., o zadávání veřejných zakázek, ve znění pozdějších předpisů. Zhotovitel bez jakýchkoliv výhrad souhlasí se zveřejněním své identifikace a dalších údajů uvedených ve smlouvě včetně ceny díla.
- 19.9 Zhotovitel bere na vědomí, že objednatel poté, co bude uzavřena tato smlouva o dílo, **zveřejní na profilu objednatele** tuto smlouvu o dílo, jejíž součástí budou mimo jiné i identifikační údaje zhotovitele a informace o nabídkových cenách zhotovitele a vyslovuje s výše uvedeným souhlas.
- 19.10 Zhotovitel podpisem této smlouvy prohlašuje, že vůči němu neprobíhá insolvenční řízení, ve kterém bylo vydáno rozhodnutí o úpadku, nebo insolvenční návrh nebyl zamítnut pro nedostatek majetku zhotovitele a není v likvidaci. V případě, že je toto prohlášení nepravdivé anebo v případě, že jedna z výše uvedených skutečností nastane v průběhu účinnosti této smlouvy, má objednatel právo od smlouvy odstoupit, a to v souladu s čl. 15 této smlouvy.
- 19.11 Zhotovitel podpisem této smlouvy prohlašuje, že není veden v registru neplátců DPH vedeném Ministerstvem financí ČR. V případě, že je toto prohlášení nepravdivé anebo v případě, že bude zhotovitel dodatečně zapsán v registru neplátců DPH v průběhu účinnosti této smlouvy, má objednatel právo od smlouvy odstoupit, a to v souladu s čl. 15 této smlouvy.
- 19.12 Dnem podpisu této smlouvy pozbývají platnosti všechna předchozí písemná i ústní ujednání smluvních stran vztahující se k dílu.
- 19.13 Tato smlouva je tvořena 23 stranami textu a jednou přílohou, která je její nedílnou součástí. Přílohou č. 1 je oceněný výkaz výměr (položkový rozpočet) dodaný v tištěné podobě.
- 19.14 Smlouva se vyhotovuje ve dvou rovnocenných vyhotoveních, z nichž objednatel obdrží jedno vyhotovení a zhotovitel obdrží jedno vyhotovení.

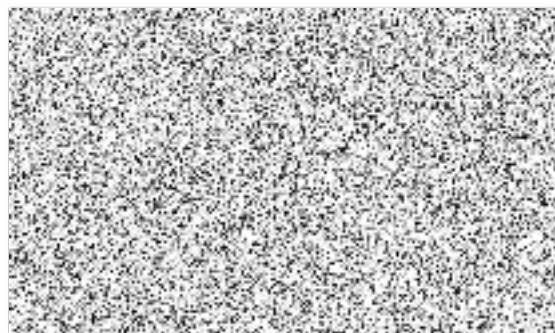
Ve Zlíně dne

Za objednatele: 28-06-2023



V Praze dne 10.07.2023

Za zhotovitele:



Soupis stavebních prací, dodávek a služeb

Stavba: **NL2023** **Rekonstrukce strojovny záložního zdroje**

Zadavatel IČO:
DIČ:

Zhotovitel: **Firstpower a.s.** IČO: 28386191
Koněvova 2660/141 DIČ: CZ28386191
130 00 Praha 3

Vypracoval: 

Rozpis ceny			Celkem
HSV			79 393,45
PSV			108 326,55
MON			888 280,00
Vedlejší náklady			0,00
Ostatní náklady			0,00
Celkem			1 076 000,00

Rekapitulace daní

Základ pro sníženou DPH	15 %	0,00 CZK
Základ pro základní DPH	21 %	1 076 000,00 CZK
Zaokrouhlení		0,00 CZK

Cena celkem bez DPH **1076000,00 CZK**

v _____

dne

28-06-2023



Za zhotovitele

Za objednatele

Rekapitulace dílčích částí

Číslo	Název	Základ pro sníženou DPH	Základ pro základní DPH	DPH celkem	Cena celkem	%
Stavební objekt						
D.1.	Stavební řešení	0,00	187 720,00		187 720,00	17
D.1	Stavební řešení	0,00	187 720,00		187 720,00	17
D.2.	Záložní zdroj napájení	0,00	888 280,00		888 280,00	83
D.2.	Záložní zdroj napájení	0,00	888 280,00		888 280,00	83
Celkem za stavbu					1 076 000,00	100

Popis stavby: NL2023 - Rekonstrukce strojovny záložního zdroje

Popis objektu: D.1. - Stavební řešení

Popis rozpočtu: D.1 - Stavební řešení

Popis objektu: D.2. - Záložní zdroj napájení

Popis rozpočtu: D.2. - Záložní zdroj napájení

Rekapitulace dílů

Číslo	Název	Typ dílu			Celkem	%
3	Svislé a kompletní konstrukce	HSV			4 859,76	0,5
61	Úpravy povrchů vnitřní	HSV			35 648,35	3,3
62	Úpravy povrchů vnější	HSV			5 537,80	0,5
63	Podlahy a podlahové konstrukce	HSV			2 155,00	0,2
94	Lešení a stavební výtahy	HSV			4 841,60	0,4
95	Dokončovací konstrukce na pozemních stavbách	HSV			4 304,00	0,4
96	Bourání konstrukcí	HSV			10 739,10	1,0
99	Staveništní přesun hmot	HSV			710,80	0,1
728	Vzduchotechnika	PSV			77 445,90	7,2
730	Odtah spalin	PSV			11 351,10	1,1
783	Nátěry	PSV			9 878,30	0,9
784	Malby	PSV			9 651,25	0,9
M21 01	Motorgenerátor DA	MON			762 400,00	70,9
M21 02	Úprava a doplnění rozvaděče "R"	MON			35 000,00	3,3
M21 03	Elektromontáže	MON			22 695,15	2,1
M21 04	Uzemnění a doplňující pospojování	MON			4 678,95	0,4
M21 05	Hodinové zúčtovací sazby	MON			28 800,00	2,7
M21 06	Vedlejší náklady	MON			34 705,90	3,2
D96	Přesuny suti a vybouraných hmot	PSU			10 597,04	1,0

Cena celkem					1 076 000,00	100,0
-------------	--	--	--	--	--------------	-------

Položkový soupis prací a dodávek

S:	NL2023	Rekonstrukce strojovny záložního zdroje
O:	D.1.	Stavební řešení
R:	D.1	Stavební řešení

P.č	Číslo položky	Název položky	MJ	Množství	Cena / MJ	Celkem	Ceník	Cen. soustava / platnost
Díl: 3 Svislé a kompletní konstrukce						4 859,76		
1	317944311RT2	Dodání a osazení válcovaných nosníků do připravených otvorů l 100 bez zazdění hlav, s nařezáním nosníků na potřebný rozměr, B1 : 1,0*10,6/1000*3*2	t	0,06360	60 210,00	3 829,36	801-4	RTS 23/ I
				0,06360				
2	346244381RT2	Plentování ocelových nosníků jednostranné výšky do 200 mm jakýmkoliv cihlami, B1 : 1,0*0,2*2*2	m2	0,80000	1 288,00	1 030,40	801-1	RTS 23/ I
				0,80000				
Díl: 61 Úpravy povrchů vnitřní						35 648,35		
3	611421331RT2	Oprava vnitřních vápenných omítek stropů železobetonových rovných tvárniceových a kleněb v množství opravované plochy v množství opravované plochy přes 10 do 30 %, štukových Včetně pomocného pracovního lešení o výšce podlahy do 1900 mm a pro zatížení do 1,5 kPa strop : 5,0*6,4+5,0*0,45*2	m2	36,50000	311,50	11 369,75	801-4	RTS 23/ I
				36,50000				
4	612401291RT2	Omítky malých ploch vnitřních stěn přes 0,09 do 0,25 m2, vápennou štukovou omítkou jakoukoliv maltou, z pomocného pracovního lešení o výšce podlahy do 1900 mm a pro zatížení do 1,5 kPa,	kus	1,00000	280,50	280,50	801-4	RTS 23/ I
5	612401391RT2	Omítky malých ploch vnitřních stěn přes 0,25 do 1 m2, vápennou štukovou omítkou jakoukoliv maltou, z pomocného pracovního lešení o výšce podlahy do 1900 mm a pro zatížení do 1,5 kPa,	kus	5,00000	748,00	3 740,00	801-4	RTS 23/ I
6	612421331RT2	Oprava vnitřních vápenných omítek stěn v množství opravované plochy přes 10 do 30 %, štukových Včetně pomocného pracovního lešení o výšce podlahy do 1900 mm a pro zatížení do 1,5 kPa. stěny : 3,0*(5,0*2+6,4*2+0,45*4)	m2	73,80000	274,50	20 258,10	801-4	RTS 23/ I
				73,80000				
Díl: 62 Úpravy povrchů vnější						5 537,80		
7	622397222R00	Oprava kontaktního zateplovacího systému plochy do 0,25 m2, fasádní deskou z minerálních vláken, se silikonovou omítkou B1 pro překlad : 1,1*0,2*2	m2	0,44000	995,00	437,80	801-4	RTS 23/ I
				0,44000				
8	622397230	Úprava KZS v místě prostupů, vč. dodávky materiálu	ks	5,00000	1 020,00	5 100,00		Vlastní
Díl: 63 Podlahy a podlahové konstrukce						2 155,00		

Položkový soupis prací a dodávek

S:	NL2023	Rekonstrukce strojovny záložního zdroje
O:	D.1.	Stavební řešení
R:	D.1	Stavební řešení

P.č.	Číslo položky	Název položky	MJ	Množství	Cena / MJ	Celkem	Ceník	Cen. soustava / platnost
	9:632477122R00	Reprofilace vodorovných betonových povrchů polymercementová malta+penetrace, tloušťky do 5 mm rozmíchání směsi s vodou, nanesení stěrky vč. vyspravení svisié hrany základ : 1,5*2,6 základ soklík : 0,05*(1,5*2+2,6*2)	m2	4,31000	500,00	2 155,00	801-4	RTS 23/ I
				3,90000				
				0,41000				
Díl: 94 Lešení a stavební výtahy						4 841,60		
	10:941955001R00	Lešení lehké pracovní pomocné pomocné, o výšce lešeníové podlahy do 1,2 m malby : 5,0*6,4 úprava fasády : 1,2*3	m2	35,60000	136,00	4 841,60	800-3	RTS 23/ I
				32,00000				
				3,60000				
Díl: 95 Dokončovací konstrukce na pozemních stavbách						4 304,00		
	11:952901111R00	Vyčištění budov a ostatních objektů budov bytové nebo občanské výstavby - zametení a umytí podlah, dlažeb, obkladů, schodů v místnostech, chodbách a schodištích, vyčištění a umytí oken, dveří s rámy, zárubněmi, umytí a vyčištění jiných zasklených a natíraných ploch a zařízovacích předmětů před předáním do užívání světlá výška podlaží do 4 m 5,0*6,4	m2	32,00000	134,50	4 304,00	801-1	RTS 23/ I
				32,00000				
Díl: 96 Bourání konstrukcí						10 739,10		
	12:938908411R00	Očištění povrchu saponátovým roztokem saponátovým roztokem povrchu živičného, betonového nebo dlážděného základ : 5,0*6,4 základ soklík : 0,05*(1,5*2+2,6*2)	m2	32,41000	11,10	359,75	822-1	RTS 23/ I
				32 00000				
				0,41000				
	13:970031160R00	Jádrové vrtání. kruhové prostupy v cihelném zdivu jádrové vrtání, do D 160 mm B6 : 0,45	m	0,45000	3 435,00	1 545,75	801-3	RTS 23/ I
				0,45000				
	14:971033561R00	Vybourání otvorů ve zdivu cihelném z jakýchkoliv cihel pálených na jakoukoliv maltu vápenou nebo vápenocementovou, plochy do 1 m2, tloušťky do 600 mm základovém nebo nadzákladovém. Včetně pomocného lešení o výšce podlahy do 1500 mm a pro zatížení do 1,5 kPa (150 kg/m2).	m3	1,09890	2 555,00	2 807,69	801-3	RTS 23/ I

Položkový soupis prací a dodávek

S:	NL2023	Rekonstrukce strojovny záložního zdroje
O:	D.1.	Stavební řešení
R:	D.1	Stavební řešení

P.č.	Číslo položky	Název položky	MJ	Množství	Cena / MJ	Celkem	Ceník	Cen. soustava / platnost
		B1 : 0,68*0,85*0,45*2		0,52020				
		B2 : 0,55*0,52*0,45		0,12870				
		B3 : 1,0*1,0*0,45		0,45000				
15	974031664R00	Vysekání rýh v jakémkoliv zdivu cihelném pro vtahování nosníku do zdi, před vybouráním otvorů do hloubky 150 mm, při výšce nosníku do 150 mm	m	6,60000	280,50	1 851,30	801-3	RTS 23/ I
		B1 : 1,1*3*2		6,60000				
16	978011141R00	Otlučení omítek vápenných nebo vápenocementových vnitřních s vyškraabáním spár, s očištěním zdiva stropů, v rozsahu do 30 %	m2	36,50000	39,20	1 430,80	801-3	RTS 23/ I
		Odkaz na mn. položky pořadí 3 : 36,50000		36,50000				
17	978013141R00	Otlučení omítek vápenných nebo vápenocementových vnitřních s vyškraabáním spár, s očištěním zdiva stěn, v rozsahu do 30 %	m2	73,80000	31,40	2 317,32	801-3	RTS 23/ I
		Odkaz na mn. položky pořadí 6 : 73,80000		73,80000				
18	978042116R00	Odstranění kontaktního zatepovacího systému z minerální izolace, tloušťky 160 mm, s omítkou	m2	2,44407	174,50	426,49	801-3	RTS 23/ I
		B1 : 0,68*0,85*2		1,15600				
		B2 : 0,52*0,52		0,27040				
		B3 : 1,0*1,0		1,00000				
		B6 : 0,075*0,075*pi		0,01767				
Díl: 99		Staveništní přesun hmot				710,80		
19	999281105R00	Přesun hmot pro opravy a údržbu objektů pro opravy a údržbu dosavadních objektů včetně vnějších plášťů - výšky do 6 m, oboru 801, 803, 811 a 812	t	1,67839	423,50	710,80	801-4	RTS 23/ I
Díl: 728		Vzduchotechnika				77 445,90		
20	72831100	D+M Větrací žaluzie protidešťová v rámu 680x850 mm, vč. ochranné mříže, servopohon dod. el.	ks	2,00000	6 326,00	12 652,00		Vlastní
21	72831200	D+M Větrací žaluzie protidešťová v rámu 1000x1000 mm	ks	1,00000	5 842,00	5 842,00		Vlastní
22	72831300	D+M Ventilátor axiální stěnový d500 mm	ks	1,00000	21 540,00	21 540,00		Vlastní
23	72831400	D+M Potrubí čtyřhranné - rovné, sk.I pozinkované, vč. těsnícího a spojovacího materiálu	m2	14,00000	1 465,00	20 510,00		Vlastní

Položkový soupis prací a dodávek

S:	NL2023	Rekonstrukce strojovny záložního zdroje
O:	D.1.	Stavební řešení
R:	D.1.	Stavební řešení

P.č.	Číslo položky	Název položky	MJ	Množství	Cena / MJ	Celkem	Ceník	Cen. soustava / platnost
24	72831500	D+M Potrubí čtyřhranné - tvarovky, sk.I pozinkované, vč. těsnícího a spojovacího materiálu	m2	1,00000	1 825,00	1 825,00		Vlastní
25	72831600	D+M Regulační klapka 1000x1000 mm, servopohon dod. el.	ks	1,00000	12 115,00	12 115,00		Vlastní
26	72831650	Kotvicí materiál	kpl	1,00000	2 500,00	2 500,00		Vlastní
27	998728201R00	Přesun hmot pro vzduchotechniku v objektech výšky do 6 m vodorovně do 50 m	%	769,84000	0,60	461,90	800-728	RTS 23/ I
Díl: 730 Odtah spalin						11 351,10		
28	73031700	D+M Odtah spalin tříšložkový pod stropem prům. 150 mm (nerez, TI, nerez)	m	3,50000	1 920,00	6 720,00		Vlastní
29	73031800	D+M Odtah spalin tříšložkový kolen prům. 150 mm (nerez, TI, nerez)	ks	1,00000	1 875,02	1 875,02		Vlastní
30	73031900	Napojení na stáv. odtah	kpl	1,00000	2 330,00	2 330,00		Vlastní
31	998733201R00	Přesun hmot pro rozvody potrubí v objektech výšky do 6 m	%	109,25000	3,90	426,08	800-731	RTS 23/ I
Díl: 783 Nátěry						9 878,30		
32	783824120R00	Nátěry betonových povrchů syntetické betonových povrchů, jednonásobné + 2x email na vzduchu schnoucí podlaha : 5,0*6,4+0,5*2,1 základ : 0,05*(1,5*2+2,6*2) soklík : 0,05*(5,0*2+6,4*2)	m2	34,60000	285,50	9 878,30	800-783	RTS 23/ I
Díl: 784 Malby						9 651,25		
33	784191201R00	Příprava povrchu Penetrace (napouštění) podkladu disperzní, jednonásobná Odkaz na mn. položky pořadí 34 : 110,30000	m2	110,30000	25,30	2 790,59	800-784	RTS 23/ I
34	784195212R00	Malby z malířských směsí otěruvzdorných, , bělost 82 %, dvojnásobné stěny : 3,0*(5,0*2+6,4*2+0,45*4) strop : 5,0*6,4+5,0*0,45*2	m2	110,30000	62,20	6 860,66	800-784	RTS 23/ I
Díl: D96 Přesuny suti a vybouraných hmot						10 597,04		
35	979081111R00	Odvoz suti a vybouraných hmot na skládku do 1 km Včetně naložení na dopravní prostředek a složení na skládku, bez poplatku za skládku.	t	3,45574	264,00	912,32	801-3	RTS 23/ I
36	979081121R00	Odvoz suti a vybouraných hmot na skládku příplatek za každý další 1 km	t	65,65901	25,00	1 641,48	801-3	RTS 23/ I
37	979082111R00	Vnitrostaveništní doprava suti a vybouraných hmot do 10 m	t	3,45574	369,50	1 276,90	801-3	RTS 23/ I

Položkový soupis prací a dodávek

S:	NL2023	Rekonstrukce strojovny záložního zdroje
O:	D.1.	Stavební řešení
R:	D.1	Stavební řešení

P.č.	Číslo položky	Název položky	MJ	Množství	Cena / MJ	Celkem	ceník	Cen. soustava / platnost
38	979990107R00	Poplatek za skládku za uložení směs betonu, cihel a dřeva, skupina 17 09 04 z Katalogu odpadů	t	3.45574	1 958,00	6 766,34	801-3	RTS 23/1

Celkem	187 720,00
---------------	-------------------

Položkový soupis prací a dodávek

S:	NL2023	Rekonstrukce strojovny záložního zdroje
O:	D.2.	Záložní zdroj napájení
R:	D.2.	Záložní zdroj napájení

P.č.	Číslo položky	Název položky	MJ	Množství	Cena / MJ	Celkem	Ceník	Cen. soustava / platnost
Díl: M21 01		Motorgenerátor DA				762 400,00		
1	1	Záložní zdroj elektrické energie - motorgenerátor v krytovaném odhlučněném provedení LPT: min. 83 kVA / 66,4 kW PRP: min. 75 kVA / 60 kW napětí, frekvence: 400 / 230 V, 50 Hz princip motorgenerátoru: plně automatický provoz motor: kapalnou chlazený, 4-vá cívový, naftový počet otáček motoru: 1500 ot./min regulátor otáček: elektronický s přesností ± 1% komunikace pro vzdálený přístup pomocí protokolu SNMP vč. monitoringu spotřeba nafty při zatížení 80%: 12,6 l/h nádrž: v rámci soustrojí min. 100 litrů start: plně automatický elektrický start hluk (7m): 65 db(A); ±3 maximální rozměry: 2550 x 1130 x 1640 (D x Š x V) hmotnost: do 1480 kg bez PHM servis a dodávka spotřebních a standardních náhradních dílů: max. do 24 hod. Záruka: min. 24 měsíců (další podmínky budou definovány ve smlouvě o dílo a upřesněny v servisní smlouvě);	ks	1,00000	719 400,00	719 400,00	Vlastní	
2	2	Nastěhování motorgenerátoru a jeřábnické práce	ks	1,00000	15 000,00	15 000,00	Vlastní	
3	3	Demontáž, vystěhování a likvidace odpadu stávajícího motorgenerátoru	ka	1,00000	28 000,00	28 000,00	Vlastní	
Díl: M21 02		Úprava a doplnění rozvaděče "R"				35 000,00		
4	4	125A/3/B Jistič, char B, 3-pólový, Icn=15kA, In=125A	ks	1,00000	31 400,00	31 400,00	Vlastní	
5	5	Úprava stávajícího rozvaděče	hod	6,00000	360,00	2 160,00	Vlastní	
6	6	Nový popis a značení přístrojů stávajícího rozvaděče	hod	4,00000	360,00	1 440,00	Vlastní	
Díl: M21 03		Elektromontáže				22 695,15		
7	7	Kabel silový, izolace PVC, Cu-J 5x1,5, volně	m	10,00000	99,78	997,80	Vlastní	
8	8	Kabel silový, izolace pryžová, NSGAFOU 1x35, volně	m	60,00000	125,96	7 557,60	Vlastní	

Položkový soupis prací a dodávek

S:	NL2023	Rekonstrukce strojovny záložního zdroje
O:	D.2.	Záložní zdroj napájení
R:	D.2.	Záložní zdroj napájení

P.č.	Číslo položky	Název položky	MJ	Množství	Cena / MJ	Celkem	Cenik	Cen. soustava / platnost
9	9	Ukončení kabelu do 4x10 mm ²	ks	1,00000	87,24	87,24		Vlastní
10	10	Ukončení vodičů v rozvaděčích do 35 mm ²	ks	8,00000	68,28	546,24		Vlastní
11	11	Trubka tuhá PVC D20, 750N délka 3 m barva tmavě šedá	m	9,00000	54,17	487,53		Vlastní
12	12	Přichytka trubek D40	ks	18,00000	3,15	56,70		Vlastní
13	13	Servopohon žaluzie nasávání vzduchu, ovl. napětí 230V AC	ks	2,00000	4 008,40	8 016,80		Vlastní
14	14	Servopohon vzduchotechnické klapky, ovl. napětí 230V AC	ks	1,00000	4 008,40	4 008,40		Vlastní
15	15	Podružný materiál	ks	1,00000	936,84	936,84		Vlastní
Díl: M21 04 Uzemnění a doplňující pospojování						4 678,95		
16	16	Vodič jednožilový, izolace PVC, Cu 6 mm ² zž. volně	m	30,00000	35,68	1 070,40		Vlastní
17	17	Vodič jednožilový, izolace PVC, Cu 25 mm ² zž. volně	m	15,00000	92,68	1 390,20		Vlastní
18	18	Ukončení vodičů v rozvaděči a na svorkovnicích do 25 mm ²	ks	2,00000	64,50	129,00		Vlastní
19	19	Svorka uzemňovací univerzální	ks	6,00000	140,78	844,68		Vlastní
20	20	Svorka uzemňovací na potrubí	ks	8,00000	112,10	896,80		Vlastní
21	21	Cu pás. 20x500x0,5 mm	ks	4,00000	22,00	88,00		Vlastní
22	22	Průchozí izolovaná svorka do 6mm ² (12-ti pólové provedení)	ks	1,00000	131,00	131,00		Vlastní
23	23	Podružný materiál	ks	1,00000	128,87	128,87		Vlastní
Díl: M21 05 Hodinové zúčtovací sazby						28 800,00		
24	24	Vyhledání připojovacího místa	hod	4,00000	360,00	1 440,00		Vlastní
25	25	Napojení na stávající zařízení	hod	2,00000	360,00	720,00		Vlastní
26	26	Příprava ke komplexní zkoušce	hod	6,00000	360,00	2 160,00		Vlastní
27	27	Zkušební provoz	hod	12,00000	360,00	4 320,00		Vlastní
28	28	Zaucení obsluhy	hod	4,00000	360,00	1 440,00		Vlastní
29	29	Zabezpečení pracoviště	hod	6,00000	360,00	2 160,00		Vlastní
30	30	Spolupráce s dodavatelem při zapojování a zkouškách	hod	4,00000	360,00	1 440,00		Vlastní
31	31	Koordinace postupu prací s ostatními profesemi	hod	4,00000	360,00	1 440,00		Vlastní
32	32	Požární dohled dle vyhlášky č. 87/200 Sb. při svařování, broušení kovů, řezání kovů a tepelném dělení kovů	hod	2,00000	360,00	720,00		Vlastní
33	33	Revizní technik	hod	12,00000	420,00	5 040,00		Vlastní

Položkový soupis prací a dodávek

S:	NL2023	Rekonstrukce strojovny záložního zdroje
O:	D.2.	Záložní zdroj napájení
R:	D.2.	Záložní zdroj napájení

P.č.	Číslo položky	Název položky	MJ	Množství	Cena / MJ	Celkem	Ceník	Cen. soustava / platnost
34	34	Spoluprace s reviz.technikem	hod	8,00000	360,00	2 880,00		Vlastní
35	35	Dokumentace skutečného provedení stavby	hod	12,00000	420,00	5 040,00		Vlastní
Díl: M21 06 Vedlejší náklady						34 705,90		
36	36	Doprava 3,60%, Přesun 1,00%	kpl	1,00000	24 803,80	24 803,80		Vlastní
37	37	PPV 6,00% z montáže: materiál + práce	kpl	1,00000	6 179,05	6 179,05		Vlastní
38	38	GZS 3,25%	kpl	1,00000	3 723,05	3 723,05		Vlastní
Celkem						888 280,00		

