

# SMLOUVA O DÍLO

## A

# OBCHODNÍ PODMÍNKY

Číslo zhotovitele: K23065

**„III/4537 Vlčice - průtah“**

uzavřená podle ustanovení § 2586 - § 2635 zákona č. 89/2012 Sb., Občanský zákoník (dále jen „občanský zákoník“) mezi následujícími smluvními stranami:

**O b j e d n a t e l:** **Správa silnic Olomouckého kraje**, příspěvková organizace  
Lipenská 120, 772 11 Olomouc  
Zapsaná v **OR u Krajského soudu v Ostravě, oddíl Pr, vložka 100**  
Zastoupena:

**PhDr. Davidem Štěpánkem, ředitelem organizace**

Osoby oprávněné jednat ve věcech technických:

██████████ **technický náměstek**

██████████ **vedoucí SÚ Šumperk**

██████████ **vedoucí TSÚ SÚ Šumperk**

██████████ **investiční technik SÚ Šumperk**

IČO : **70960399**

DIČ: **CZ70960399**

Bankovní spojení: **Komerční banka a.s, pobočka Olomouc**

číslo účtu: **27 - 4231420297/0100**

Tel: ██████████

DS: **ur4k8nn**

E-mail: ██████████

a

**Z h o t o v i t e l:** **KARETA s.r.o.**

se sídlem: **Krnovská 1877/51, 792 01 Bruntál**

kontaktní adresa: ██████████

Zápis v **OR u KS v Ostravě, oddíl C, vl. 8072**

IČO: **62360213**

DIČ: **CZ62360213**

Telefon: ██████████

e-mail: ██████████

Bankovní spojení: **Komerční banka, a.s.**

Číslo účtu: **190776490297/0100**

**Prováděním díla pověřena organizační jednotka:**

-

ve věcech smluvních oprávněn k jednání:

**Ing. Marek Němec**

ve věcech technických oprávněn k jednání:

██████████

stavbyvedoucí: jm, př., č. aut.

████████████████████

## 1. Předmět smlouvy

1.1 Předmětem této smlouvy je zhotovení díla:

### „III/4537 Vlčice - průtah“

v rozsahu stanoveném přílohou této smlouvy – nabídkovým rozpočtem zhotovitele zpracovaným na základě výkazu výměr (dále jen „dílo“).

1.2 Součástí díla je dodávka a zabudování materiálů a výrobků dle výše uvedené dokumentace ve standardu, v cenových a kvalitativních relacích materiálů běžně dodávaných pro trh v České republice.

1.3 Zhotovitel zhotoví dílo svým jménem a na vlastní odpovědnost. Provedením části díla může zhotovitel pověřit třetí osobu. Za výsledek těchto činností však odpovídá objednateli, stejně jako by je provedl sám. V případě, že zhotovitel pověří provedením některých prací jiné osoby, oznámí objednateli jejich název, jméno nebo obchodní firmu a jejich specializaci. Dílo bude provedeno v souladu s podmínkami soutěže, přijatou nabídkou zhotovitele, pravomocným stavebním povolením, právními a technickými požadavky platnými v době podpisu smlouvy a v souladu se zákonem č. 183/2006 Sb., o územním plánování a stavebním řádu, ve znění pozdějších předpisů (dále jen „stavební zákon“).

1.4 Zhotovením díla se rozumí úplné a bezvadné provedení všech stavebních a montážních prací a konstrukcí včetně dodávek potřebných materiálů a zařízení nezbytných pro řádné dokončení díla, dále provedení všech činností souvisejících s dodávkou stavebních a montážních prací a konstrukcí, jejichž provedení je pro řádné dokončení díla nezbytné (např. zařízení staveniště, bezpečnostní opatření apod.).

1.5 Objednatel si vyhrazuje právo požadovat rozšíření předmětu smlouvy o dodávky menšího rozsahu prací, případně požadovat zúžení předmětu smlouvy a zhotovitel je povinen na tyto změny přistoupit a v případě rozšíření díla tyto práce a dodávky za úplatu zajistit. Toto ujednání se týká i víceprací, které vyplynou z kolaudačního řízení.

1.6 Zhotovitel provede dílo dle zadání objednatele, projektové dokumentace, norem ČSN, zápisu o předání a převzetí staveniště a případných požadavků objednatele uvedených ve stavebním deníku.

## 2. Podklady

2.1 Závaznými podklady k provedení díla jsou:

- Tato smlouva
- Projektová dokumentace zpracovaná společností
  - GEODES GROUP s.r.o., Fibichova 1141/2, Hodolany, 779 00 Olomouc, IČO: 27817997, vyhotovena v březnu 2023 pod číslem zak. 12/2023 (zaměření silnice)
  - TPA ČR, s.r.o., Vrbenská 31, 370 06 České Budějovice, IČO: 25122835 vyhotovena v dubnu 2023 (diagnostika vozovky)(dále jen „projektová dokumentace“)
- Zadávací dokumentace

- Nabídka prací zhotovitele s uvedenými jednotkovými cenami a celkovým položkovým rozpočtem ze dne 5. 6. 2023, která je přílohou této smlouvy o dílo (dále jen „položkový rozpočet“)
- 2.2 Uvedené smluvní podklady platí v případě rozporů v uvedeném pořadí a jejich dostatečná znalost je podpisem této smlouvy potvrzena.

### 3. Cena díla

- 3.1 Objednatel se zavazuje zaplatit za řádné provedení díla cenu dohodnutou v této smlouvě (dále jen „celková cena díla“).
- 3.2 Celková cena díla, vyplývající ze stanovených jednotkových cen uvedených v příloze-cenové nabídce k této smlouvě, je **cenou pevnou, smluvní**, s pevnými jednotkovými cenami, stanovenými v závislosti na technické specifikaci a výměrách uvedených v projektové dokumentaci, platná po celou dobu provádění díla a činí:

**Cena celkem bez DPH** **4 648 703,06 Kč**

**DPH 21%** **976 227,64 Kč**

---

**Celková cena díla vč. DPH** **5 624 930,71 Kč**

- 3.3 V případě, že v průběhu realizace díla dojde na základě požadavku objednatele ke změně rozsahu díla (méněpráce, vícepráce), bude cena díla po projednání snížena nebo zvýšena. Pro ocenění a vyčíslení změn bude zhotovitelem použito jednotkových cen uvedených v položkových rozpočtech v nabídce zhotovitele. V případě ocenění víceprací, které v položkových rozpočtech nejsou obsaženy, budou použity ceny dle ceníku použitého v nabídce zhotovitele v cenové úrovni odpovídající době provedení prací.
- 3.4 Případné změny objemu prací u položek uvedených v příloze č. 1 k této smlouvě mohou být realizovány pouze na základě písemného dodatku (vícepráce, méněpráce).
- 3.5 Celkovou cenu díla je možno překročit či změnit pouze v případě, že:
- a) dojde v průběhu realizace díla ke změnám sazeb DPH nebo ke změnám jiných daňových předpisů, majících vliv na cenu díla
  - b) objednatel bude písemně požadovat provedení prací nebo dodávek, které nebyly součástí zadávacích podmínek a v době zpracování cenové nabídky o nich zhotovitel nemohl vědět a ani je nemohl předpokládat.
- Zhotovitel bude fakturovat skutečně provedené práce a spotřebovaný materiál.

### 4. Termín plnění

- 4.1 Lhůta k provedení díla: **25 kalendářních dnů od převzetí staveniště**
- 4.2 Zhotovitel má povinnost převzít staveniště neprodleně po nabytí právní moci rozhodnutí o dopravně inženýrských opatřeních, **nejpozději však do 45 kalendářních dnů od nabytí účinnosti této smlouvy** (viz. bod 11.2.). Nepřevezme-li zhotovitel staveniště v ujednané lhůtě a neposkytne-li zhotovitel veškerou součinnost k protokolárnímu převzetí staveniště od objednatele, vzniká objednateli oprávnění požadovat po zhotoviteli

zaplacení smluvní pokuty ve výši 0,2 % z ceny díla za každý den prodlení s převzetím staveniště.

- 4.3 Objednatel má právo jednostranně určit jiný termín předání staveniště podle provozních a dopravních podmínek. Lhůta pro provedení díla musí zůstat zachována.
- 4.4 V případě, že v rámci lhůty pro provedení díla nastane situace, kdy pro nepříznivé klimatické podmínky nebudou moci být dodrženy technologické postupy pro dané stavební práce, je zhotovitel oprávněn žádat prodloužení lhůty pro provedení díla o příslušný počet dnů, v nichž nebylo možno pokračovat v díle. Toto právo zhotovitele je podmíněno neprodleným oznámením (tj. v den zjištění) nepříznivých klimatických podmínek na staveništi, pro které nelze řádně pokračovat v díle, příslušnému pracovníku objednatele, a to písemnou formou za využití alespoň elektronické komunikace (e-mail, datová schránka), a zároveň provedením zápisu zhotovitele o této skutečnosti do stavebního deníku. Zápis musí být následně nejpozději do 10 kalendářních dnů předložen zástupci objednatele, který potvrdí případnou oprávněnost přerušení prací. Pokud zhotovitel bezodkladně písemně nevyrozumí objednatele o těchto skutečnostech a nepředá zástupci objednatele zápis ve stavebním deníku ve stanovené lhůtě, nebo je zápis neúplný, nárok žádat prodloužení lhůty k provedení díla zaniká.
- Pro účely tohoto ustanovení smlouvy jsou příslušnými pracovníky objednatele investiční technik ( ) a zaměstnanci spravující centrální elektronickou adresu objednatele ( )
  - Obsahové náležitosti denního zápisu ve stavebním deníku se řídí čl. 9.4 této smlouvy, a přílohou č. 16 prováděcí vyhlášky 499/2006 Sb., o dokumentaci staveb, ve znění pozdějších předpisů.
- 4.5 Požadavku zhotovitele o prodloužení lhůty k provedení díla dle předchozího bodu zhotoviteli nebude vyhověno, jestliže dle dosavadních denních zápisů ve stavebním deníku bude zjevné, že zhotovitel v jiných kalendářních dnech lhůty k provedení díla neprováděl stavební práce dle harmonogramu prací, ač tyto práce probíhat mohly a měly.
- 4.6 Dílo je provedeno, je-li dokončeno a předáno. Dokončením díla se rozumí dokončení celé stavby dle projektové dokumentace a položkového rozpočtu. Pro účely této smlouvy je dílo dokončeno, je-li předvedena jeho způsobilost sloužit svému účelu a je-li provedeno v souladu s projektovou dokumentací a položkovým rozpočtem. Objednatel převezme dokončené dílo s výhradami nebo bez výhrad. V případě, že vzniknou vady a nedodělky, ty nesmí bránit plynulému a bezpečnému provozu, o tomto bude sepsán zápis o předání a převzetí díla. Staveniště bude vyklizeno do 14 kalendářních dní od předání díla. Ostatní dokumenty (zejména závěrečná zpráva, případné doklady ke kolaudaci, případné geometrické plány, doklady o zkouškách a revizích) budou předloženy zhotovitelem objednateli do 45 kalendářních dnů od předání díla.

## **5. Předání a převzetí díla**

- 5.1 Zhotovitel vyzve objednatele nejpozději tři dny před dokončením díla k jeho převzetí. O předání a převzetí díla bude pořízen zápis podepsaný oběma smluvními stranami s uvedením případných vad a nedodělků.
- 5.2 Vadou se pro účely této smlouvy rozumí odchylka v kvalitě a parametrech díla stanovených projektovou dokumentací, touto smlouvou a obecně závaznými právními předpisy.

- 5.3 Nedodělkem se pro účely této smlouvy rozumí nedokončená práce oproti projektové dokumentaci, není-li domluveno na základě dodatku ke smlouvě jinak.
- 5.4 Bude-li dílo převzato s drobnými vadami a nedodělky, které samy o sobě ani ve spojení s jinými nebrání plynulému a bezpečnému provozu, musí být v zápisu o předání a převzetí popsány s uvedením způsobu a termínu jejich odstranění.
- 5.5 Zhotovitel je povinen nastoupit na odstraňování případných vad a nedodělků nejpozději do 10 kalendářních dnů ode dne podpisu zápisu o předání a převzetí díla posledním z účastníků, nedojde-li mezi stranami k jiné dohodě.

## **6. Záruční doba**

- 6.1 Zhotovitel poskytuje záruku za jakost v trvání **60 měsíců** na celé dílo. V záruční době bude dílo vykazovat kvalitativní vlastnosti (provozní způsobilost) stanovené touto smlouvou přiměřené obvyklému opotřebení běžným dopravním zatížením a vlastnosti přiměřené vlivu povětrnostních podmínek. Záruční doba začíná běžet dnem převzetí dokončeného díla objednatelem.
- 6.2 Zhotovitel odpovídá za vady, jež má dílo v době jeho předání. Za vady díla, na něž se vztahuje záruka za jakost, odpovídá zhotovitel v rozsahu této záruky.
- 6.3 Výslovně se ujednává, že na vady díla, vzniklé po převzetí díla, způsobené špatnou údržbou vozovky, násilným poškozením těžkými mechanismy, pokud dopravní zátěž neodpovídá konstrukci vozovky, se záruka nevztahuje.
- 6.4 Zhotovitel neodpovídá za vady, které se projeví v průběhu záruční doby a byly způsobeny živelnými událostmi.
- 6.5 Reklamací lze uplatnit nejpozději do posledního dne záruční doby, přičemž i reklamáce odeslaná objednatelem v poslední den záruční doby se považuje za včas uplatněnou.
- 6.6 Objednatel se zavazuje zjištěné vady neprodleně písemně oznámit zhotoviteli e-mailem nebo dopisem.
- 6.7 Zhotovitel je povinen nejpozději do 7 pracovních dnů od obdržení reklamáce písemně nebo mailem oznámit objednateli zda reklamaci uznává, jakou lhůtu navrhuje k odstranění vad nebo z jakých důvodů reklamaci neuznává. Pokud tak neučiní, má se za to, že reklamaci objednatele uznává.
- 6.8 Zhotovitel se zavazuje zahájit práce na odstraňování vad, oprávněně uplatněných objednatelem během záruční doby, nejpozději do 10 dnů po obdržení písemné reklamáce u vad nebránících provozu, u vad bránících užívání do 2 dnů po obdržení písemné reklamáce.
- 6.9 Pokud se v průběhu záruční doby prokáže, že tloušťka pokládané vrstvy (mimo normou povolené tolerance) neodpovídá příslušným technickým normám, je zhotovitel povinen upravit předmět díla v souladu s projektovou dokumentací, není-li to možné, pak poskytne objednateli přiměřenou slevu z ceny díla plně v souladu s ustanoveními TKP Kapitola 1 Příloha č. 8. Současně se sjednává, že záruční doba pro tuto část konstrukce se prodlužuje o dalších 12 měsíců.

## 7. Platební podmínky

- 7.1 Veškeré provedené práce na díle budou fakturovány na základě dílčích měsíčních faktur. Zhotovitel doloží k dílčí faktuře zjišťovací protokol a soupis provedených prací po položkách dle rozpočtu, který bude odsouhlasen objednatelem.
- 7.2 Cena za dílo bude uhrazena průběžně na základě dílčích faktur vystavených zhotovitelem 1x za měsíc a na základě konečné faktury. Zhotovitel doloží ke každé dílčí faktuře zjišťovací protokol a soupis provedených prací po položkách dle rozpočtu, který bude odsouhlasen objednatelem. Objednatel uhradí zhotoviteli každou fakturu do výše 90% fakturované částky díla bez DPH dle čl. 3 této smlouvy, DPH bude uhrazeno v plné výši. Zbývajících 10% ceny díla bude uhrazeno po předání díla bez vad a nedodělků, resp. po odstranění všech vad a nedodělků.
- 7.3 Splatnost faktur byla dohodnuta na 30 dnů ode dne doručení objednateli. Oprávněně vystavená faktura musí mít veškeré náležitosti daňového dokladu ve smyslu zákona č. 235/2004 Sb. o dani z přidané hodnoty ve znění pozdějších předpisů a dále musí obsahovat tyto údaje:
- údaje zhotovitele, obchodní jméno, sídlo, IČO, DIČ, bankovní spojení,
  - číslo smlouvy a den jejího uzavření,
  - předmět díla,
  - číslo faktury,
  - fakturovanou částku,
  - datum uskutečnění zdanitelného plnění,
  - razítko a podpis oprávněné osoby, stvrzující oprávněnost, formální a věcnou správnost faktury, a
  - vzájemně odsouhlasený soupis provedených prací jako přílohu.
- 7.4 V případě, že faktura nebude vystavena oprávněně, či nebude obsahovat náležitosti uvedené v této smlouvě, je objednatel oprávněn vrátit ji zhotoviteli k doplnění. V takovém případě se přeruší plynutí lhůty splatnosti a nová lhůta splatnosti začne plynout dnem doručení opravené, či oprávněně vystavené faktury objednateli.
- 7.5 Objednatel uhradí zhotoviteli úroky z prodlení ve výši 0,02 % fakturované částky za každý den prodlení se zaplacením faktury.
- 7.6 Zhotovitel je povinen předávat podklady týkající se položkového rozpočtu (výkazu výměr), soupisů provedených prací (zjišťovací protokoly), změn během výstavby (dodatky) a faktur za stavební práce v průběhu realizace díla také v elektronické podobě a to ve formě souborů XML ve struktuře dle datového předpisu XC4. Popis datové formátu XML je umístěn na stránkách [www.xc4.cz](http://www.xc4.cz).
- 7.7 Objednatel prohlašuje, že předmět zdanitelného plnění pořizuje pro potřeby související výlučně s činností veřejné správy, při níž není považován za osobu povinnou k dani i přesto, že má platnou registraci DPH. Z výše uvedeného dle § 92e zákona o DPH plyne, že poskytovatel plnění (zhotovitel) nepoužije režim přenesené daňové povinnosti při poskytnutí dodávky stavebních a montážních prací příjemci plnění (objednateli), tzn., že poskytovatel (zhotovitel), který uskutečnil zdanitelné plnění, uplatní daň na výstupu, daň přízná a zaplatí.

## **8. Odpovědnost za škodu a majtkové sankce**

- 8.1 Vlastníkem díla je od počátku objednatel. Nebezpečí škody na zhotovovaném díle nebo jeho ucelených částech nese zhotovitel od okamžiku převzetí staveniště dle bodu 4.2 této smlouvy až do jejich dokončení a předání díla objednateli.
- 8.2 Škodou na díle je ztráta, zničení, poškození nebo znehodnocení věci bez ohledu na to, z jakých příčin k nim došlo.
- 8.3 Za nedodržení termínu dokončení díla dle této smlouvy je zhotovitel povinen objednateli uhradit smluvní pokutu ve výši 0,2% z celkové ceny díla bez DPH za každý započatý den prodlení.
- 8.4 Z důvodu nedodržení dohodnutého termínu k odstranění vad a nedodělků na díle zjištěných při jeho předání a převzetí a uvedených v zápise o předání a převzetí, je zhotovitel povinen uhradit objednateli smluvní pokutu ve výši 0,2% z celkové ceny díla bez DPH za každý započatý den a každou jednotlivou vadu.
- 8.5 Objeví-li se v průběhu záruční doby skrytá vada na převzatém díle, záruční doba od doby reklamace do doby zápisu o odstranění vad se staví.
- 8.6 Splatnost smluvních pokut dle předchozích ustanovení byla dohodnuta na 14 dnů od doručení vyúčtování zhotoviteli či objednateli.
- 8.7 Ustanoveními o smluvních pokutách dle této smlouvy nejsou dotčeny nároky objednatele na náhradu škody způsobené zhotovitelem v celém rozsahu.
- 8.8 V případě provedení kontrolních zkoušek objednatelem a prokázání rozdílných výsledků se zkouškami provedenými zhotovitelem, bude požadována náprava nesrovnalostí a náhrada nákladů za provedení zkoušek.

## **9. Stavební deník**

- 9.1 Zhotovitel je povinen vést stavební deník ode dne převzetí staveniště až do doby protokolárního předání a převzetí dokončeného díla a odstranění vad a nedodělků, a to minimálně v rozsahu stanoveném zákonem č. 183/2006 Sb., ve znění pozdějších předpisů a přílohy č. 9 a č. 16 prováděcí vyhlášky 499/2006 Sb. o dokumentaci staveb, v platném znění.
- 9.2 Nesouhlasí-li stavbyvedoucí se zápisem, který učinil objednatel nebo jím pověřený zástupce, případně zpracovatel projektové dokumentace, do stavebního deníku, musí k tomuto zápisu připojit svoje stanovisko nejpozději do 10-ti pracovních dnů.
- 9.3 Objednatel bude zhotovitelem informován o zápisu do stavebního deníku učiněném zhotovitelem a následně je povinen se k tomuto zápisu vyjádřit nejpozději do 10-ti pracovních dnů ode dne obdržení informace o zápisu, jinak se má za to, že s uvedeným zápisem souhlasí.

- 9.4 Denní zápis ve stavebním deníku pro účely žádosti zhotovitele o prodloužení lhůty k provedení díla dle čl. 4.4 této smlouvy musí obsahovat kromě jiných obecných náležitostí dle přílohy č. 16 prováděcí vyhlášky 499/2006 Sb., o dokumentaci staveb, ve znění pozdějších předpisů, zejména:
- a) specifikace důvodu, proč práce na díle musely být přerušeny, a způsob ovlivnění klimatickými podmínkami na provádění prací na díle,
  - b) specifikace konkrétních nepříznivých klimatických podmínek (druh atmosférických srážek a jejich intenzita, teplota, ...)
  - c) doba trvání nepříznivých klimatických podmínek,
- a to vše v pravidelných intervalech alespoň 1x v ranních, dopoledních a odpoledních hodinách, včetně pořizování příslušné průkazní fotodokumentace, která se stává nezbytnou součástí stavebního deníku.
- 9.5 Zápisy ve stavebním deníku se nepovažují za změnu smlouvy, ale mohou sloužit jako podklad pro vypracování doplňků a změn smlouvy.
- 9.6 Zhotovitel je povinen průběžně předkládat chronologicky seřazené dodací listy/váží listy materiálů zejména v případě použití asfaltových směsí, šterkodrtí a materiálů ukládaných na skládky apod.
- 9.7 Zhotovitel je povinen mít na stavbě přístupný stavební deník po celou dobu provádění díla. Bude-li zjištěno, že stavební deník není přístupný v době provádění prací na díle, bude zhotoviteli účtována jednorázová sankce 500,- Kč za každý zjištěný případ.
- 9.8 Zhotovitel je povinen předat po dokončení díla a po odstranění případných vad a nedodělků zjištěných při předání a převzetí díla objednateli originál stavebního deníku k archivaci dle § 154 odst. 1 písm. d) a § 157 odst. 3 zák. č. 183/2006 Sb., ve znění pozdějších předpisů.
- 9.9 Zhotovitel spolu s originálem stavebního deníku po dokončení díla předloží Závěrečnou zprávu o kvalitě provedených prací, která bude provedena podle systému kvality ISO 9001:2001.

## 10. Ostatní ujednání

- 10.1 Objednatel je povinen předat zhotoviteli před zahájením prací na díle staveniště na základě písemného protokolu prosté všech právních i faktických závad a seznámit ho se specifickými místními podmínkami.
- 10.2 Objednatel předá před zahájením prací na díle, nejpozději při předání staveniště, zhotoviteli zápisem do stavebního deníku (nebo samostatným předávacím protokolem) vyjádření o všech podzemních i nadzemních inženýrských sítích v prostoru staveniště a přilehlém okolí. Zhotovitel na vlastní náklady zajistí jejich případné vytyčení jednotlivými správci. Za poškození inženýrských sítí, které nebyly tímto zápisem zhotoviteli předány, nese odpovědnost objednatel.
- 10.3 Zhotovitel se zavazuje, že při provádění požadovaných prací zabezpečí dodržování
- bezpečnosti a ochrany zdraví při práci,
  - odpovídajících pracovních podmínek,
  - opatření k požární ochraně,
- stanovených příslušnými právními předpisy.



- 10.4 Smluvní strany se zavazují, že pohledávku vůči druhé smluvní straně nepostoupí třetí osobě bez předchozího písemného souhlasu dlužníka.
- 10.5 Zhotovitel je povinen po celou dobu trvání smluvního vztahu založeného touto smlouvou zajistit dodržování veškerých právních předpisů, zejména pak pracovněprávních (odměňování, pracovní doba, doba odpočinku mezi směnami, placené přesčasy), dále předpisů týkajících se oblasti zaměstnanosti a bezpečnosti a ochrany zdraví při práci, tj. zejména zákona č. 435/2004 Sb., o zaměstnanosti, ve znění pozdějších předpisů, a Zákoníku práce, a to vůči všem osobám, které se na plnění Smlouvy podílejí (a bez ohledu na to, zda budou činnosti prováděny zhotovitelem či jeho poddodavateli). Zhotovitel se také zavazuje zajistit, že všechny osoby, které se na plnění této smlouvy podílejí (bez ohledu na to, zda budou činnosti prováděny zhotovitelem či jeho poddodavateli), jsou vedeny v příslušných registrech, jako například v registru pojištěnců ČSSZ, a mají příslušná povolení k pobytu v ČR. Zhotovitel je dále povinen zajistit, že všechny osoby, které se na plnění Smlouvy podílejí (bez ohledu na to, zda budou činnosti prováděny zhotovitelem či jeho poddodavateli) budou proškoleny z problematiky BOZP a že jsou vybaveny osobními ochrannými pracovními prostředky dle účinné legislativy, je-li používání osobních ochranných pracovních prostředků s ohledem na předmět této smlouvy vyžadováno. V případě, že zhotovitel (či jeho poddodavatel) bude v rámci řízení zahájeného dle tohoto článku této smlouvy orgánem veřejné moci pravomocně uznán vinným ze spáchání přestupku, správního deliktu či jiného obdobného protiprávního jednání, je zhotovitel povinen přijmout nápravná opatření a o těchto, včetně jejich realizace, písemně informovat objednatele, a to v přiměřené lhůtě stanovené po dohodě s objednatelem. Objednatel je oprávněn odstoupit od této smlouvy, pokud zhotovitel nebo jeho poddodavatel bude orgánem veřejné moci uznán pravomocně vinným ze spáchání přestupku či správního deliktu, popř. jiného obdobného protiprávního jednání, v řízení dle tohoto článku smlouvy.
- 10.6 Zhotovitel se v rámci svých vnitřních procesů zavazuje k podpoře pracovníků k zavádění inovativních prvků, procesů či technologií v rámci tzv. Best Practices ale pouze takovým směrem, aby nedošlo ke změnám předmětu smlouvy.
- 10.7 Dodací podmínky:
- stavební práce budou probíhat za **úplné i částečné** uzavírky. Povolení uzavírky a osazení dopravního značení zajistí zhotovitel, který bude po celou dobu provádění díla odpovídat za dopravní značení a udržovat dopravní značky v řádném technickém stavu;
  - zařízení staveniště a případné skládky si zajistí zhotovitel, rovněž tak likvidaci odpadů vzniklých v souvislosti s prováděním díla;
  - zhotovitel je povinen po celou dobu trvání smluvního vztahu založeného touto smlouvou zajistit dodržování právních předpisů z oblasti práva životního prostředí, jež naplňuje cíle environmentální politiky související se změnou klimatu, využíváním zdrojů a udržitelnou spotřebou a výrobou, především zákona č. 114/1992 Sb., o ochraně přírody a krajiny, ve znění pozdějších předpisů a zákona č. 17/1992 Sb., o životním prostředí, ve znění pozdějších předpisů. Zhotovitel tak musí přijmout veškerá opatření, která po něm lze rozumně požadovat, aby chránil životní prostředí a omezil škody způsobené znečištěním, hlukem a jinými jeho činnostmi a musí zajistit, aby emise, půdní znečištění a odpadní vody z jeho činnosti nepřesáhly hodnoty stanovené příslušnými právními předpisy;
  - zhotovitel zajistí plynulé napojení opravovaného úseku na jeho začátku a konci;
  - živičná úprava nebude přesahovat stávající nezpevněnou krajnici;
  - veškeré stavební práce a druh a rozsah kontrolních zkoušek požaduje objednatel provádět dle TKP a ČSN z nich vyplývajících;

- zhotovitel je povinen zajistit operativní a odborné provádění předepsaných zkoušek a měření v souladu se zabezpečením systému jakosti a požadavků TKP včetně požadavků objednatele (náklady jsou zahrnuty v celkové ceně díla);
- objednatel upravuje přípustné odchylky tloušťek zhutněných asfaltových vrstev, které jsou uvedeny v TKP staveb PK, kapitola 7 – Hutněné asfaltové vrstvy, odst. 7.6 a ČSN 736121, odst. 6.4.2, a to Tabulku 14 ČSN 736121 tak, že minimální požadovaná tloušťka všech jednotlivých realizovaných zhutněných asfaltových vrstev bude odpovídat minimálně hodnotě 0,9 h, přičemž průměrná tloušťka každé asfaltové vrstvy bude odpovídat minimálně hodnotě 0,95 h;
- objednatel má právo ověřit si neporušenost dodaného materiálu, ověřit shodu dodaného materiálu s požadovaným, provést kontrolu receptury průkazní zkouškou **před zahájením stavby**
- zhotovitel je povinen nejpozději do dne převzetí staveniště dle čl. 4.2 této smlouvy předložit objednateli plán kontrolních a průkazních zkoušek. Při realizaci bude ve stavebním deníku uvádět kdy, kde a jaká kontrola či zkouška byla provedena. **Ke zkouškám musí být vždy přizván zástupce objednatele.**
- na základě kontrolních a průkazních zkoušek dojde k odsouhlasení provedených prací, popř. jejich změn, tj. odsouhlasení, že jejich poloha, tvar, rozměry, jakost a ostatní charakteristiky odpovídají dokumentaci stavby, TKP, ZTKP a případně dalším dokumentům smlouvy. Toto odsouhlasení je nezbytné pro zahájení prací, které na posuzované navazují;
- k odsouhlasení prací vyzve zhotovitel objednatele 3 dny před provedením zkoušek, a to zápisem do stavebního deníku a současně výzvou zaslanou e-mailem nebo prostřednictvím obdobných komunikačních prostředků;
- zhotovitel je k odsouhlasení prací povinen předložit protokoly kontrolních a průkazních zkoušek, doklady prokazující kvalitu použitých výrobků, změřené výměry a další doklady vyžadované touto smlouvou, obecně závaznými předpisy nebo objednatelem.
- bez ohledu na odsouhlasení prací je zhotovitel povinen o celé zhotovované dílo nadále pečovat a udržovat jej. Nebezpeční škody na odsouhlasených pracích nese zhotovitel, a to až do dokončení a předání díla objednateli;
- od všech použitých materiálů budou doloženy certifikáty a prohlášení o shodě;
- při realizaci díla nesmí dojít ke znečišťování okolních ploch, v opačném případě musí zhotovitel znečištění okamžitě odstranit;
- zhotovitel je povinen spolupůsobit jako osoba povinná ve smyslu §2 písm. e) zákona č. 320/2001 Sb., o finanční kontrole ve veřejné správě v platném znění;
- zhotovitel uhradí objednateli veškerou škodu, a to zejména poplatky a sankce za škody, vzniklé vícenáklady z důvodů nedodržení podmínek pravomocných rozhodnutí, nebo závazných vyjádření orgánů státní správy. Rovněž uhradí náklady vzniklé nedodržením obvodu staveniště z důvodů ležících výhradně na straně zhotovitele;
- zhotovitel odpovídá dle ustanovení občanského zákoníku za škody vzniklé mimo staveniště, které jim způsobí. K nárokům uplatněným objednatelem se zhotovitel vyjádří do 1 měsíce ode dne jejich uplatnění;
- zhotovitel je povinen udržovat na staveništi pořádek a čistotu. Je povinen odstraňovat odpady a nečistoty vzniklé jeho činností;
- zhotovitel je povinen staveniště zabezpečit podle nařízení vlády č. 591/2006 Sb. Škody způsobené živelnými pohromami nebudou hrazeny objednatelem;
- součástí předání dokončeného díla budou následující dokumenty:
  - osvědčení a protokoly o použitých materiálech a zkouškách v „Závěrečné zprávě o průběhu díla a kvalitě provedených prací“ (viz.TKP);
  - doklad o nakládání s odpady;
  - vyjádření vlastníků dotčených pozemků po dokončení díla;
  - fotodokumentace z průběhu provádění díla v digitální podobě na CD;

- objednatel zajistí svým jménem a na své náklady koordinátora BOZP;
- odborný dozor nad stavbou zajistí objednatel;
- objednatel si vyhrazuje právo na provádění kontroly v průběhu provádění díla;
- staveniště, na kterém se provádí dílo, bude vybaveno tabulí (dle vzoru, který byl přílohou zadávací dokumentace / obdrží zhotovitel od objednatele) s údaji: název díla, investor, zhotovitel, zástupce investora, stavbyvedoucí, termín zahájení a ukončení a cena díla v tis. Kč;
- zhotovitel v průběhu provádění díla bude mít uzavřenou pojistnou smlouvu na pojištění obecné odpovědnosti za škodu v minimální výši odpovídající sjednané celkové ceně díla;
- pokud zhotovitel v zadávacím řízení, na jehož základě byla uzavřena tato smlouva, prokazoval část své kvalifikace prostřednictvím subdodavatele, je změna takového subdodavatele možná jen s písemným souhlasem objednatele, a to za předpokladu, že nový subdodavatel prokáže kvalifikaci ve stejném rozsahu, jako ji prokazoval subdodavatel, kterého nahrazuje.

## **11. Závěrečná ujednání**

- 11.1 Obě strany se dohodly, že tato smlouva a obchodní podmínky nebudou brány jako obchodní tajemství ve smyslu ust. § 504 občanského zákoníku a je možné ji uveřejnit na profilu zadavatele ve smyslu § 219 zákona č. 134/2016 Sb., o zadávání veřejných zakázek, ve znění pozdějších předpisů, a dále je možné ji uveřejnit v Registru smluv v souladu se zákonem č. 340/2015 Sb., o zvláštních podmínkách účinnosti některých smluv, uveřejňování těchto smluv a o registru smluv (zákon o registru smluv) v aktuálním znění uveřejněno v registru smluv.
- 11.2 Tato smlouva nabývá účinnosti dnem uveřejnění v Registru smluv v souladu se zákonem č. 340/2015 Sb., o zvláštních podmínkách účinnosti některých smluv, uveřejňování těchto smluv a o registru smluv (zákon o registru smluv) v aktuálním znění.
- 11.3 Smluvní strany prohlašují, že se podmínkami této smlouvy budou na základě vzájemné dohody řídit již ode dne podpisu této smlouvy. Veškerá svá vzájemná plnění poskytnutá v období ode dne podpisu do dne nabytí účinnosti této smlouvy se považují za plnění poskytnutá dle této smlouvy
- 11.4 V případě, že objednatel neobdrží finanční prostředky od zřizovatele, pak má právo odstoupit od této smlouvy.
- 11.5 V případě, že objednatel obdrží pouze část finančních prostředků od zřizovatele, zavazují se smluvní strany uzavřít dodatek ke smlouvě, kterým dojde ke snížení předmětu plnění v závislosti na přidělených finančních prostředcích.
- 11.6 Obě strany se zavazují svým podpisem, že se seznámily s celým obsahem této smlouvy a souhlasí s ní.
- 11.7 Změny a doplňky této smlouvy jsou možné jen za předpokladu písemné dohody a oboustranného podpisu.
- 11.8 Tato smlouva je vyhotovena elektronicky v jednom stejnopise s platností originálu a podepsaná zaručeným elektronickým podpisem.
- 11.9 Zhotovitel nese plnou odpovědnost za škody vzniklé objednateli v důsledku činnosti v rozporu s touto smlouvou nebo v důsledku neplnění smluvních podmínek.

11.10 Ve všech případech, které neřeší ujednání obsažená v této smlouvě, platí příslušná ustanovení občanského zákoníku.

Přílohy:

č. 1 – Nabídkový rozpočet

č. 2 – Časový a finanční harmonogram prací

V Olomouci dne

Za objednatele:

---

Správa silnic Olomouckého kraje, p.o.  
PhDr. David Štěpánek  
ředitel

V Bruntále dne

Za zhotovitele:



Digitálně podepsal Ing. Marek  
Němec  
Datum: 2023.06.30 12:58:41 +02'00'

---

KARETA s.r.o.  
Ing. Marek Němec  
jednatel



# SOUPIS PRACÍ

**Stavba: N23-335 - III/4537 Vlčice - průtah km 0,000 - 1,400**

**Objednatel:**

**Zhotovitel dokumentace:**

**Zhotovitel:**

**Základní cena: 4 648 703,06**

**Cena - celkem: 4 648 703,06**

**DPH: 976 227,64**

**Cena s daní: 5 624 930,71**

**Z toho rozhod. hmoty:**

**Měrné jednotky: KS**

**Počet měrných jednotek: 0,000**

**Náklad na měrnou jedn.: 0,00**

**Vypracoval zadání:**

**Datum zadání: 5.6.2023**

**Vypracoval nabídku:**

**Datum vypracování nabídky: 5.6.2023**

# POLOŽKY SOUPISU PRACÍ

Stavba: N23-335 - III/4537 Vlčice - průtah km 0,000 - 1,400

Objekt: 2023 - 7 - 4537 Vlčice - průtah

## 0 - Všeobecné konstrukce a práce

Poř. č.	Položka	Text	MJ	Počet	J. cena	Celkem
001	014101	POPLATKY ZA SKLÁDKU	M3	17,400	470,67	8 189,66
002	014101.1	POPLATKY ZA SKLÁDKU	M3	17,150	449,07	7 701,55
003	014101.2	POPLATKY ZA SKLÁDKU	M3	0,300	470,67	141,20
004	02911	OSTATNÍ POŽADAVKY - GEODETICKÉ ZAMĚŘENÍ	HM	1,000	35 453,29	35 453,29
005	03350	SLUŽBY ZAJIŠŤUJÍCÍ REGUL, PŘEVED A OCHRANU VEŘEJ DOPRAVY	kpl	1,000	47 271,05	47 271,05
028	R 001	podklad z asfaltového recyklátu tl. 80 mm, materiál ve specifikaci	M2	1 775,470	52,18	92 644,02
<b>0 - Všeobecné konstrukce a práce</b>						<b>191 400,77</b>

## 1 - Zemní práce

Poř. č.	Položka	Text	MJ	Počet	J. cena	Celkem
006	113721	FRÉZOVÁNÍ ZPEVNĚNÝCH PLOCH ASFALTOVÝCH, ODVOZ DO 1KM	M3	123,300	936,51	115 471,68
007	113721.1	FRÉZOVÁNÍ ZPEVNĚNÝCH PLOCH ASFALTOVÝCH, ODVOZ DO 1KM	M3	13,200	936,51	12 361,93
008	123839	PŘÍPLATEK ZA DALŠÍ 1KM DOPRAVY ZEMINY	M3	106,200	109,20	11 597,04
009	123938	ODKOP PRO SPOD STAVBU SILNIC A ŽELEZNIC TŘ. III, ODVOZ DO 20KM	M3	17,150	514,80	8 828,82
010	123938.1	ODKOP PRO SPOD STAVBU SILNIC A ŽELEZNIC TŘ. III, ODVOZ DO 20KM	M3	17,400	514,80	8 957,52
011	123938.2	ODKOP PRO SPOD STAVBU SILNIC A ŽELEZNIC TŘ. III, ODVOZ DO 20KM	M3	3,600	514,80	1 853,28
012	123939.1	PŘÍPLATEK ZA DALŠÍ 1KM DOPRAVY ZEMINY	M3	21,600	109,20	2 358,72
013	123939.2	PŘÍPLATEK ZA DALŠÍ 1KM DOPRAVY ZEMINY	M3	102,900	109,20	11 236,68
<b>1 - Zemní práce</b>						<b>172 665,68</b>

## 5 - Komunikace

Poř. č.	Položka	Text	MJ	Počet	J. cena	Celkem
014	56330	VOZOVKOVÉ VRSTVY ZE ŠTĚRKODRTI	M3	14,060	1 223,41	17 201,14
015	567555	VRST PRO OBNOV A OPR RECYK ZA STUD CEM A PĚN ASF TL DO 250MM	M2	1 775,470	210,73	374 144,79
016	56930	ZPEVNĚNÍ KRAJNIC ZE ŠTĚRKODRTI	M3	108,000	1 251,85	135 199,80
017	572213	SPOJOVACÍ POSTŘÍK Z EMULZE DO 0,5KG/M2	M2	330,000	15,36	5 068,80
018	572213	SPOJOVACÍ POSTŘÍK Z EMULZE DO 0,5KG/M2	M2	6 644,200	13,00	86 374,60
019	572223	SPOJOVACÍ POSTŘÍK Z EMULZE DO 1,0KG/M2	M2	6 644,200	16,54	109 895,07
020	574A33	ASFALTOVÝ BETON PRO OBRUSNÉ VRSTVY ACO 11 TL. 40MM	M2	330,000	245,76	81 100,80
021	574A33.1	ASFALTOVÝ BETON PRO OBRUSNÉ VRSTVY ACO 11 TL. 40MM	M2	6 644,200	227,69	1 512 817,90
022	574C45	ASFALTOVÝ BETON PRO LOŽNÍ VRSTVY ACL 16 TL. 50MM	M2	4 868,730	232,62	1 132 563,97

## POLOŽKY SOUPISU PRACÍ

Poř. č.	Položka	Text	MJ	Počet	J. cena	Celkem
023	574C55	ASFALTOVÝ BETON PRO LOŽNÍ VRSTVY ACL 16 TL. 60MM	M2	1 775,470	299,53	531 806,53
<b>5 - Komunikace</b>						<b>3 986 173,41</b>

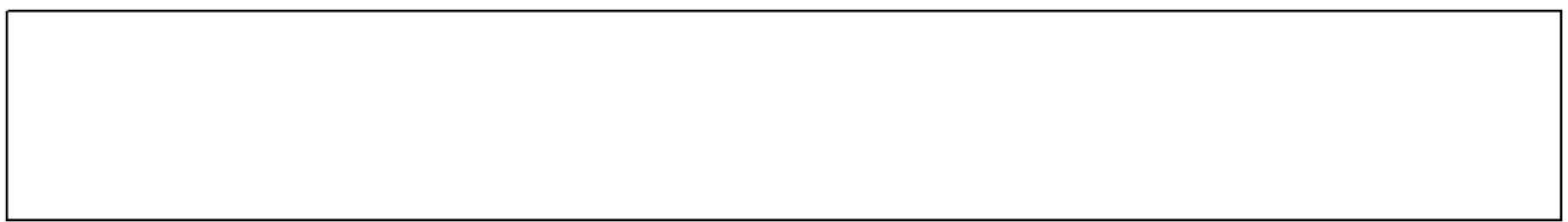
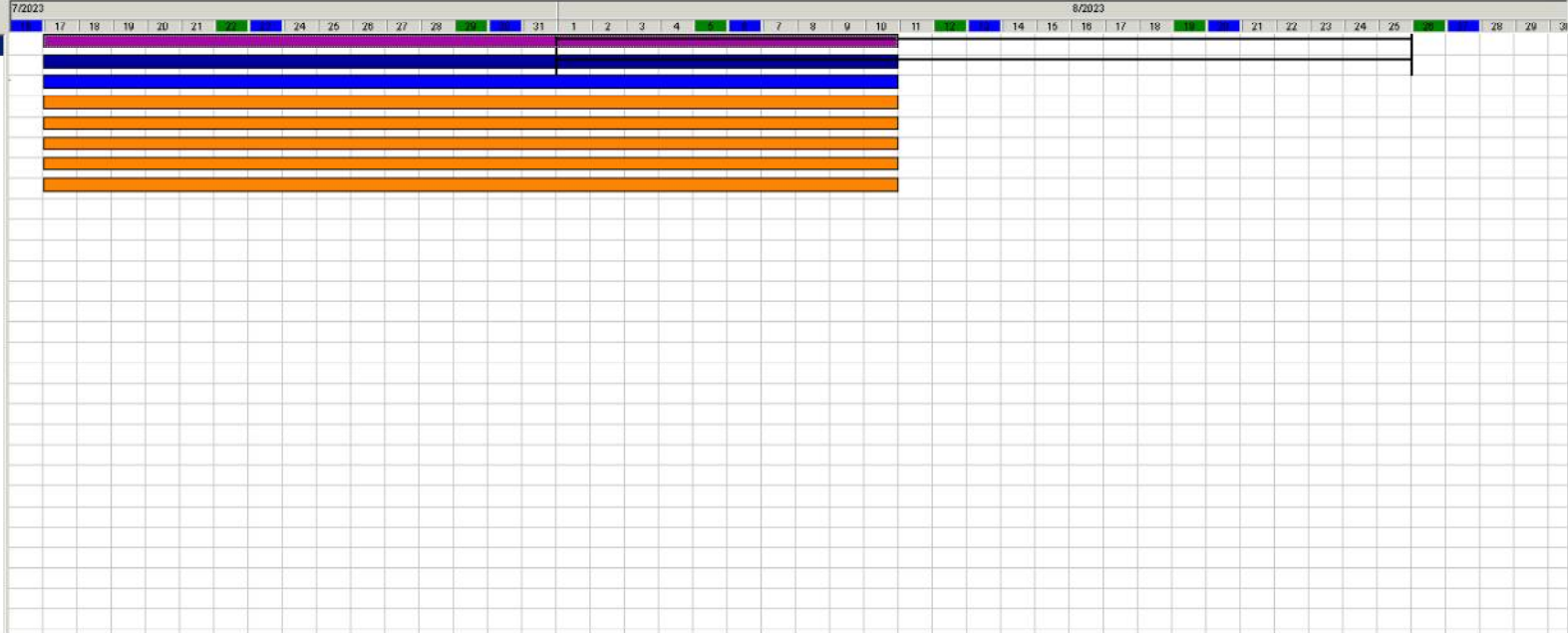
<b>8 - Potrubí</b>						
Poř. č.	Položka	Text	MJ	Počet	J. cena	Celkem
024	87433	POTRUBÍ Z TRUB PLASTOVÝCH ODPADNÍCH DN DO 150MM	M	4,000	3 249,88	12 999,52
025	89711	VPUSŤ KANALIZAČNÍ ULIČNÍ KOMPLETNÍ MONOLIT BETON	KUS	4,000	11 522,32	46 089,28
<b>8 - Potrubí</b>						<b>59 088,80</b>

<b>9 - Ostatní konstrukce a práce</b>						
Poř. č.	Položka	Text	MJ	Počet	J. cena	Celkem
026	91771	OBRUBA Z DLAŽEBNÍCH KOSTEK VELKÝCH	M	696,000	334,59	232 874,64
027	97614	VYBOURÁNÍ DROBNÝCH PŘEDMĚTŮ BETONOVÝCH	KUS	1,000	6 499,77	6 499,77
<b>9 - Ostatní konstrukce a práce</b>						<b>239 374,41</b>

**Celkem za Objekt: 2023 - 7 - 4537 Vičice - průtah 4 648 703,06**

**Celkem za Stavba: N23-335 - III/4537 Vičice - průtah km 0,000 - 4 648 703,06**

Text	HMG od	HMG do	Trvání
K23065 - III/4537 Vílice - průtah	17.7.2023	10.8.2023	25
N23-335 - III/4537 Vílice - průtah km 0.000 - 1.400	17.7.2023	10.8.2023	25
2023 - 7 - 4537 Vílice - průtah	17.7.2023	10.8.2023	25
0 - Všeobecné konstrukce a práce	17.7.2023	10.8.2023	25
1 - Zemní práce	17.7.2023	10.8.2023	25
5 - Komunikace	17.7.2023	10.8.2023	25
8 - Potrubí	17.7.2023	10.8.2023	25
9 - Ostatní konstrukce a práce	17.7.2023	10.8.2023	25





Soubor staveb: K23065 - III/4537 Vlčice - průtah

17.7.2023 - 10.8.2023

Rok 2023											4 648 703,06	
Měsíc	Leden	Únor	Březen	Duben	Květen	Červen	Červenec	Srpen	Září	Říjen	Listopad	Prosinec
Odbyt	0,00	0,00	0,00	0,00	0,00	0,00	2 767 939,71	1 880 763,36	0,00	0,00	0,00	0,00

CELKEM Soubor staveb: K23065 - III/4537 Vlčice - průtah

4 648 703,06