

Mezi níže uvedenými smluvními stranami se uzavírá tato

## Smlouva o dílo

na servis a opravy zdvihacích zařízení

### Objednatel

Obchodní firma, jméno, název:

Sídlo, místo podnikání - ulice, číslo:

Sídlo, místo podnikání - PSČ, město:

Rejstříkový soud:

Identifikační číslo:

Daňové identifikační číslo:

Banka:

Číslo účtu / kód banky:

Jednající:

Ve věci smlouvy oprávněn jednat:

Ve věcech oprav výtahů oprávněn jednat:

Fakturační/kontaktní adresa:

Telefon, fax, e-mail:

**Název akce/adresa zařízení:**

Mateřská škola Orlová-Lutyně Ke Studánce 1033  
okres Karviná, příspěvková organizace  
(dále jen objednatel)

Ke Studánce 1033, Lutyně

735 14 Orlová

Krajský soud v Ostravě, spisová značka Pr 5278

063 90 757

Není plátce DPH



Ke Studánce 1033, Lutyně

735 14 Orlová

Mateřská škola Ke Studánce 1033, Orlová-Lutyně

Mateřská škola Ke Studánce 1033, Orlová-Lutyně

### Zhotovitel

Obchodní firma:

Sídlo - ulice, číslo:

Sídlo - PSČ, město:

Rejstříkový soud:

Identifikační číslo:

Daňové identifikační číslo:

Banka:

Číslo účtu / kód banky:

Jednající:

Obchodní zástupce – ve věcech smluvních:

Kontaktní telefon a e-mail na obchodníka:

Vedoucí servisního střediska – ve věcech  
technických:

Kontaktní telefon a e-mail na VSS

Kontaktní adresa:

**OTIS a.s.** (dále jen zhotovitel)

J. Opletala 3506/45

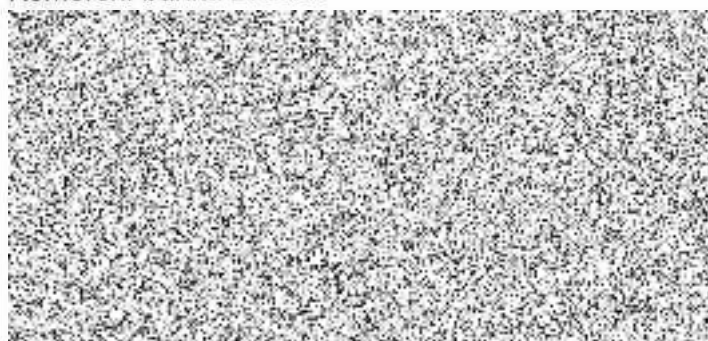
690 02 Břeclav

Krajský soud v Brně, spisová značka B 536, zápis ze  
dne 30. září 1991

423 24 254

CZ423 24 254

Komerční banka Břeclav



OTIS a.s. Vratimovská 624/11, 718 00 Ostrava

**Datum účinnosti smlouvy od: 1.9.2017**

**Hlášení provozních poruch: 800 107 525**

## 1 Předmět smlouvy

Zhotovitel se zavazuje pro objednatele provádět servisní činnosti na zdvihacím zařízení, a to za podmínek sjednaných v této smlouvě a v souladu s obecně platnými právními předpisy a normami účinnými ke dni zahájení provádění servisu na zdvihacím zařízení, v zájmu udržování jejich dobrého technického stavu. Tato smlouva o dílo se vztahuje výhradně na ta zařízení, která jsou uvedena v článku 5 této smlouvy.

### 1.1. Servisní činnosti

Servisní činnosti zahrnují činnosti uvedené dále v tomto článku 1.1 a jejich provádění zhotovitelem je zahrnuto v paušální ceně sjednané touto smlouvou.

#### 1.1.1 Pravidelná preventivní údržba (je zahrnuta v paušální ceně)

Je prováděna za účelem zajištění spolehlivosti a provozní způsobilost servisovaných zdvihacích zařízení a zahrnuje:

- ♦ mazání a doplnění olejů zařízení (nevztahuje se na nový olej do hydraulických výtahů),
- ♦ čištění zařízení od provozních nečistot výtahu,
- ♦ kontrolu funkčního stavu normou či návodem stanovených částí výtahu, jejich nastavení a seřízení.

Potřebný pomocný materiál, mazadla a čisticí prostředky jsou zahrnuty v paušální ceně a jejich likvidace je zajištěna v souladu se zákonem o ochraně životního prostředí.

#### 1.1.2 Odborné prohlídky (jsou zahrnuty v paušální ceně)

Odborné prohlídky jsou zajišťovány zhotovitelem v rozsahu dle normy ČSN 27 4002 ve lhůtách stanovených touto normou a to v závislosti na druhu a kategorii výtahu, odvozených od data uvedení výtahu do provozu. Zápisy o provedení odborné prohlídky jsou zaznamenávány v „Knize odborných prohlídek“, která je uložena u objednatele, v místě instalovaného zařízení, na které se tato smlouva vztahuje.

#### 1.1.3 Otisline - 24 hodinový dispečink (je zahrnuto v paušální ceně)

Zhotovitel provozuje ke dni podpisu této smlouvy telefonní linku Otisline, která umožňuje objednateli **bezplatné telefonní oznámení poruchy nebo požadavku na vyproštění** 24 hodin denně po celý rok. Všechny poruchy jsou zaznamenány a sledovány až do jejich úplného vyřešení.

#### 1.1.4 EDE – event driven email (je zahrnuto v paušální ceně)

Zhotovitel poskytne objednateli službu EDE = nastavení zasilání informačních zpráv na vybrané e-mailové adresy objednatele. Po každé závadě nebo vyproštění hlášených přes dispečink, bude, po ukončení práce a odhlášení závady mechanikem, zaslán informativní e-mail se stručným popisem. Tato služba je plně automatická a propojená s našimi techniky a dispečinkem.

## 1.2. Další služby (nad rámec sjednané paušální ceny)

Zhotovitel zajišťuje služby a výkony uvedené v tomto článku 1.2 níže, a to na základě samostatné objednávky objednatele, která může být učiněna telefonicky přes dispečink zhotovitele a nebo písemně s následujícím obsahem:

- a) vymezení zdvihacího zařízení, kterého se má služba či výkon týkat
- b) specifikace výkonu či služby

Zhotovitel je povinen v závislosti na druhu požadovaného výkonu provést pro objednatele objednanou službu či výkon ve lhůtě přiměřené či obvyklé vzhledem k povaze a rozsahu objednaného plnění počítané ode dne potvrzení objednávky objednatele zhotovitelem. Za potvrzenou objednávku objednatele je pro účely dále uvedené považována i písemná nabídka zhotovitele splňující shora uvedené náležitosti potvrzená objednatelem.

Další nabízené služby a výkony zhotovitele zahrnují:

#### a) Odborné zkoušky a posuzování nebezpečí/rizik výtahů

Zhotovitel zajistí na základě písemné objednávky objednatele provedení odborné zkoušky výtahu k ověření funkce a způsobilosti k dalšímu provozu, zahrnující i prověření elektrického zařízení, jakož i posouzení nebezpečí/rizik. S výsledky odborných zkoušek a posouzení provozních rizik včetně nápravných opatření je formou písemného protokolu seznámena určená osoba objednatele.

#### b) Odstraňování provozních poruch

Dle telefonické (přes dispečink Otisline) nebo písemné objednávky objednatele bude zhotovitel zajišťovat odstranění provozních poruch výtahů v čase dohodnutém v člancích 4.2, 4.3, 4.5 a 4.6 této smlouvy. Zhotovitel je oprávněn účtovat objednateli výkony spojené s opravou nahlášené provozní poruchy na základě zakázkového listu

podepsaného za objednatele pověřenou osobou bude-li přítomna v čase provádění činnosti technikem. Za pověřenou osobu objednatele se považuje osoba, která nahlásila či požádala o výkon ve smyslu shora uvedeném nebo osoba, která bude přítomna nebo zastížena pracovníkem zhotovitele u servisovaného zdvihacího zařízení při provádění respektive ukončení výkonu technikem. V případech, kdy po ukončení výkonu pracovníci zhotovitele nezastihnou v místě žádnou osobu ze strany objednatele, vyznačí zhotovitel na pracovním výkazu v místě podpisu objednatele „nezastížen“.

### c) Provozní prohlídky

Výťahovým dozorcem je objednatelem určená osoba, která je zaškolená odbornými servisními pracovníky zhotovitele. Tyto prohlídky je výťahový dozorce povinen řádně dokumentovat v „Knize provozních prohlídek“. Provádění prohlídek je kontrolováno odbornými servisními pracovníky zhotovitele v periodách odborných prohlídek.

### d) Plánované opravy a dostupnost náhradních dílů

Všechny plánované opravy spojené s výměnou náhradních dílů jsou prováděny zhotovitelem na základě jeho písemné nabídky odsouhlasené objednatelem, jak je uvedeno výše.

### e) Inspekční prohlídky

Zhotovitel poskytne na základě požadavku objednatele odborný personál pro potřebnou technickou asistenci u inspekčních prohlídek a na základě potvrzené objednávky zajistí provedení inspekční prohlídky.

### f) Školení personálu objednatele

Objednatel v případě potřeby určí a zajistí řidiče, případně dozorce předmětných zařízení a zhotovitel provede na základě potvrzené objednávky jejich zaškolení, včetně seznámení s postupy bezpečného vyproštění uvězněných pasažérů z kabiny výťahu.

### g) Pohotovostní zásahy (činnosti mimo pracovní dobu zhotovitele)

Zhotovitel zajistí objednateli zásah na zařízení dle objednávky i v čase mimo pracovní dobu zhotovitele, uvedenou v odst. 4.1, kdy tento zásah se řídí odst. 4.5 a 4.6 této smlouvy.

- 1.3. Smluvní strany se dohodly, že servisní činnosti stejně jako další služby a výkony související se zdvihacím zařízením po dobu platnosti této smlouvy budou prováděny pouze zhotovitelem v souladu s požadavkem ČSN 27 4002. Porušení tohoto ustanovení ze strany objednatele je považováno za podstatné porušení této smlouvy a zakládá nárok zhotovitele na smluvní pokutu vůči objednateli ve výši trojnásobku paušální ceny sjednané touto smlouvou. Zhotovitel nebude po zásahu třetí osoby do servisovaného zdvihacího zařízení odpovědný za bezpečnost provozu a provozní způsobilost zařízení.

## 2 Platební a cenová ujednání

- 2.1. Měsíční cena uvedená v článku 5 této smlouvy za činnosti prováděné zhotovitelem dle čl. 1.1 této smlouvy je stanovena dohodou a v závislosti na režimu provádění servisních činností ke dni podpisu této smlouvy. Tato cena je cenou paušální. V případě nutnosti změny tohoto režimu z důvodu nutnosti uvedení servisních činností dle této smlouvy do souladu s požadavky platné normy, smluvní strany upraví smlouvu v souladu s touto změnou.
- 2.2. Daň z přidané hodnoty paušální ceny se řídí vždy ustanoveními platných zákonných předpisů ke dni vzniku nároku na úhradu ceny.
- 2.3. Paušální cena je splatná čtvrtletně předem za příslušné kalendářní čtvrtletí. Zhotovitel bude paušální cenu fakturovat objednateli čtvrtletně tak, že příslušnou fakturu vystaví a odešle objednateli v prvním měsíci příslušného čtvrtletí.
- 2.4. Splatnost zhotovitelem vystavených faktur je 14 dnů od data odeslání faktury objednateli. Při opožděné platbě je zhotovitel oprávněn požadovat na objednateli smluvní pokutu ve výši 0,05% z dlužné částky denně. Ujednáním o smluvní pokutě není dotčen nárok zhotovitele na úplnou náhradu škody.
- 2.5. V případě prodlení platby o více než 30 dnů upozorní zhotovitel písemně objednatele na tuto skutečnost. Pokud prodlení platby přesáhne 45 dnů, je zhotovitel oprávněn pozastavit plnění této smlouvy, tj. provádění servisních činností, a to až do úplného splnění všech splatných pohledávek zhotovitele objednatelem.
- 2.6. Zhotovitel nenese odpovědnost za provozní způsobilost zařízení a jakékoliv škody, které vznikly objednateli, nebo třetí osobě, důsledkem pozastavení služeb dle bodu 2.5 nebo odstoupením od smlouvy zhotovitelem.

- 2.7. Po uhrazení všech prodlených plateb objednatelem ve vazbě na článek 2.5, zhotovitel automaticky provede ověřovací odbornou zkoušku na předmětných zařízeních. Tato služba bude zhotovitelem účtována a objednatelem uhrazena nad rámec této smlouvy za cenu běžně účtovanou zhotovitelem za ověřovací odbornou zkoušku. Zhotovitel následně obnoví plnění výkonů předmětu této smlouvy.
- 2.8. Smluvní strany se dohodly, že paušální cena se každoročně upraví o výši indexu meziročního nárůstu průměrné hrubé nominální mzdy v České republice. Takto změněná cena bude zhotovitelem fakturovaná od následujícího měsíce po oficiálním zveřejnění indexu Českým statistickým úřadem. O této skutečnosti bude zhotovitel písemně informovat objednatele
- 2.9. Zhotoviteli dle této smlouvy vzniká nárok na náhradu nákladů za zmařený výjezd pohotovostního mechanika a je oprávněn tyto náklady objednateli účtovat. Zmařeným výjezdem se rozumí výjezd pracovníka zhotovitele na základě uplatněného požadavku na Otisline k vyproštění nebo opravě zařízení, které po příjezdu pracovníka nebude dále vyžadováno nebo nebude potřeba zásah provést.

## 3 Smluvní podmínky

### 3.1 Platnost smlouvy

- 3.1.1 Návrhem této smlouvy je zhotovitel vázán po dobu 30 dnů od data podpisu této smlouvy zhotovitelem. Po uplynutí této lhůty, aniž by došlo k podpisu ze strany objednatele a k doručení podepsané smlouvy zhotoviteli, tento návrh smlouvy bez dalšího zaniká.
- 3.1.2 Smlouva se uzavírá na dobu určitou a to na 36 měsíců ode dne účinnosti této smlouvy.
- 3.1.3 Počátek plnění předmětu smlouvy je stanoven ke dni účinnosti této smlouvy.
- 3.1.4 Po uplynutí dohodnuté doby trvání smlouvy se platnost automaticky prodlužuje a to vždy o dalších 36 měsíců (a to i opakovaně), pokud jedna ze smluvních stran minimálně 90 dnů před ukončením dohodnuté doby trvání doporučeným dopisem druhé smluvní straně neoznámí, že nemá zájem na dalším prodloužení doby platnosti a účinnosti této smlouvy. V takovém případě platnost a účinnost této smlouvy skončí k poslednímu dni příslušného období.
- 3.1.5 Trvání této smlouvy končí dnem, ve kterém byl rozhodnutím insolvenčního soudu zjištěn úpadek nebo hrozící úpadek jedné ze smluvních stran této smlouvy dle zákona č. 182/2006 Sb., insolvenční zákon, ve znění pozdějších předpisů. Zhotovitel má pro tento případ nárok na úhradu dosud provedeného, poskytnuté plnění dle této smlouvy. V případě, že k ukončení trvání této smlouvy dle tohoto článku smlouvy dojde v průběhu fakturačního období má zhotovitel nárok, ve vztahu k plnění zahrnutém dle této smlouvy do paušální ceny, na úhradu poměrné části délky fakturačního období do dne skončení trvání této smlouvy ve vztahu k délce celého fakturačního období. V případě, že k ukončení trvání této smlouvy dle tohoto článku smlouvy dojde v průběhu fakturačního období má zhotovitel také nárok, ve vztahu k plnění nezahrnutém dle této smlouvy do paušální ceny, na úhradu za jím poskytnuté plnění a/či nárok na úhradu veškerých potřebných nákladů zhotovitelem vynaložených za účelem přípravy jeho plnění v tomto fakturačním období.

### 3.2 Odstoupení od smlouvy

- 3.2.1 Objednatel má právo odstoupit od smlouvy vedle zákonných důvodů též:
- ♦ v případě prokázání opakovaného nedodržování termínů, rozsahu a kvality prací ve smlouvě sjednaných, ležících na straně zhotovitele, které by bránily bezpečnému užívání a provozní způsobilosti výtahu,
  - ♦ v případě změny účelu a způsobu používání předmětného zařízení,
  - ♦ v důsledku změny vlastnických vztahů k předmětnému zařízení.
- 3.2.2 Zhotovitel má právo odstoupit od smlouvy vedle zákonných důvodů též:
- ♦ v případě, že zjistí na servisovaném výtahu zásahy jiných osob podnikajících ve stejném předmětu činnosti jako zhotovitel (porušení příslušné normy neumožňující práci více servisních firem, odst. 1.3 této smlouvy),
  - ♦ zjistí-li při provádění sjednaného předmětu plnění nutnost provedení prací bezpečnostního charakteru, jejichž provedení objednatel odmítne, resp. u zhotovitele neobjedná. V tomto případě zhotovitel neodpovídá za škody z toho to důvodu vzniklých objednateli nebo třetím osobám,
  - ♦ při prodlení objednatele s platbou zhotoviteli delší než 45 dnů od data splatnosti. Právo zhotovitel podle článku 2.5 není tímto dotčeno,

3.2.3 Obě smluvní strany se zavazují, že důvody odstoupení od smlouvy předem projednají. Odstoupení od smlouvy je účinné prvního dne měsíce následujícího po doručení písemného oznámení o odstoupení druhé smluvní straně.

### 3.3 Záruční podmínky

3.3.1 Objednatel má právo na odstranění vad, nebo úhradu prokazatelných sankcí, udělených mu ze strany státního odborného dozoru v důsledku prokazatelného porušení smluvních povinností zhotovitelem.

3.3.2 V případě dodání náhradního dílu (mimo spotřebního materiálu) bude poskytnuta zhotovitelem záruka:  
na drobné náhradní díly (do 300,-Kč skladové hodnoty): 6 měsíců (mimo žárovek a zářivek),  
na ostatní komponenty: 24 měsíců,  
na provedené práce: 6 měsíců.

3.3.3 Záruka se nevztahuje na provozní opotřebení, vady způsobené vandalismem a používáním výtahu neobvyklým způsobem nebo neoprávněnými osobami.

### 3.4 Všeobecné podmínky

3.4.1 Tato smlouva ruší a nahrazuje jakákoliv předchozí smluvní ujednání, týkající se předmětu této smlouvy.

3.4.2 Objednavatel se zavazuje zajistit bezpečný a dostatečný přístup k určeným zařízením pracovníkům zhotovitele k provedení výkonů předmětu této smlouvy a v termínech dle potřeby zhotovitele.

3.4.3 Změny nebo dodatky k této smlouvě mohou být pouze písemné a se souhlasem obou smluvních stran, nestanoví-li tato smlouva výslovně jinak.

3.4.4 Tato smlouva je vyhotovena ve dvou vyhotoveních, ze kterých jedno obdrží objednatel a druhé zhotovitel.

3.4.5 Obě strany se zavazují navzájem informovat o jakýchkoli změnách majících vztah k této smlouvě.

3.4.6 Odpovědnost zhotovitele za způsobenou škodu při plnění předmětu smlouvy je kryta pojištěním až do výše 10.000.000 USD pojistné události.

3.4.7 OTIS a.s. si vyhrazuje právo odmítnout jakoukoli objednávku podanou v rozporu se zákony a předpisy nebo s etickými pravidly, která se vztahují na OTIS a.s., kromě jiného včetně pravidel mezinárodního obchodu zakazujících prodej zboží a služeb do určitých zemí, určitým osobám nebo právním subjektům, které podléhají mezinárodním, ekonomickým, finančním či jiným sankcím. V případě, že bude později zjištěno, že smluvní partner podléhá mezinárodním, ekonomickým, finančním či jiným sankcím, včetně zákazu prodeje zboží a služeb, vyhrazuje si OTIS a.s. právo ukončit s okamžitou platností stávající smlouvu z mimořádných důvodů.

## 4 Další ujednání

### 4.1 Odsouhlasená pracovní doba zhotovitele

Pondělí až Pátek: 07.00 - 15.00



### 4.2 Pohotovost

	Pracovní dny	Sobota	Neděle a Svátek
Od - do:	15.00 – 20.00	7.00 – 20.00 hod.	7.00 – 20.00 hod.

### 4.3 Nástup na opravu v pracovní době

Zhotovitel se zavazuje nastoupit na opravu (brání bezpečnému užívání výtahu) nejpozději **do 4 hodin** od nahlášení provozní poruchy objednatelem počítaném v čase výše odsouhlasené pracovní doby za předpokladu, že mu bude objednatelem umožněn přístup k servisovanému zařízení.

### 4.4 Vyproštění

V případě, že objednatel bude požadovat nástup na vyproštění, bude za každé vyproštění účtován poplatek na základě pracovního listu (toto vyproštění nebude fakturováno, pokud bude způsobeno reklamační závadou). Zhotovitel se zavazuje nastoupit na vyproštění **do 60 min.**

### 4.5 Nástup na opravu v době pohotovosti

Pokud bude objednatel požadovat pohotovostní nástup, tedy nástup mimo dobu uvedenou v čl. 4.1, musí to výslovně uvést při nahlašování poruchy, jinak bude pracovník zhotovitele na zařízení vyslán až

následující pracovní den. V případě pohotovostního výjezdu se Otis zavazuje nastoupit na opravu nejpozději **do 4 hodin** od nahlášení provozní poruchy objednatelem, počítaném v čase výše odsouhlasené pohotovosti.

## 4.6 Pohotovostní příplatky

Na práce v době pohotovosti mimo pracovní dobu zhotovitele se účtuje přesčasový příplatek:

50% 15.00 –07.00 hod Po – Pá,

50% So,

100% Ne, svátky

k aktuální HZS (hodinová zúčtovací sazba) za každou započatou hodinu každého mechanika

## 5 Seznam zařízení

Jednotka číslo	Výrobní číslo	Typ zařízení Nosnost / rychlost Počet stanic / nástupišť	Rok uvedení výtahu do provozu nebo zkoušky po podstatných změnách	Druh kategorie výtahu	Lhůty provádění odborné prohl. / prevent. údržba (periody jsou uvedeny v měsících)	Název, adresa budovy	Cena v Kč / měsíc pro práce podléhající DPH		Celková měsíční cena za jednotku v Kč bez DPH
							15%	21%	
U0171	41840193	MB 100/ 0,36	1980	C/II	6/6	Ke studance 1033, Orlová		260,00	260,00
U0172	41840195	MB 100/ 0,36	1984	C/II	6/6	Ke studance 1033, Orlová		260,00	260,00
U0173	41840194	MB 100/ 0,36	1984	C/II	6/6	Ke studance 1033, Orlová		260,00	260,00
Celková měsíční cena v Kč bez DPH:							0,00	780,00	780,00

### Výpočet ceny za měsíc dle předmětu smlouvy vč. DPH

	Cena bez DPH	DPH	Cena s DPH
Služby předmětu smlouvy 15% DPH	0,00	0,00	0,00
Služby předmětu smlouvy 21% DPH	780,00	163,80	943,80
<b>Cena předmětu smlouvy celkem</b>	<b>780,00</b>	<b>163,80</b>	<b>943,80</b>

#### Poznámka:

**Druh výtahu** - definuje rozdělení výtahů podle určení a přístupnosti výtahu

**A** - Výtahy určené k dopravě osob nebo osob a nákladů v budovách s převažujícím volným přístupem veřejnosti

**B** - Výtahy určené k dopravě osob nebo osob a nákladů v budovách používaných převážně uživateli budovy s omezeným přístupem veřejnosti

**C** - Výtahy určené pouze k dopravě nákladů

#### Kategorie výtahu

Kategorie I - Výtahy uvedené do provozu po 31.12.1992

Kategorie II - Výtahy uvedené do provozu před 1.1.1993

V Praze dne 15. září 2017

