

Kupní smlouva
č.j. KRPB-85346-11/ČJ-2023-0600VZ

Čl. I.
Smluvní strany

Kupující:


Česká republika – Krajské ředitelství policie Jihomoravského kraje

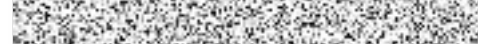
se sídlem: Kounicova 24, 611 32 Brno


zastoupená: 

IČO: 75151499

DIČ: CZ75151499

bankovní spojení: 

číslo účtu: 


kontaktní osoba: 

e-mail: 

(dále jen „kupující“) na straně jedné


Prodávající: F & V Café, spol. s r. o.


se sídlem: Svatoluka Čecha 769/28, 612 00 Brno

zastoupená: 

IČO: 25305301

DIČ: CZ25305301

bankovní spojení: 

číslo účtu: 

zapsaná v OR vedeném KS v Brně, oddíl C, vložka 24073

kontaktní osoba: 

e-mail: 

(dále jen „prodávající“) na straně druhé

uzavírají ve smyslu ustanovení § 2079 a násl. zák. č. 89/2012 Sb.,
občanského zákoníku, v platném znění, tuto

kupní smlouvu



Čl. II.

Předmět smlouvy

1. Předmětem této smlouvy je **dodání kávy, čaje, cukrovinek** dle aktuální nabídky kupujícího pro koutek doplňkových jídel a nápojů, včetně dopravy do místa plnění – kantýna Kounicova 24, 611 32 Brno, a to na základě konkrétních dílčích objednávek v pracovní dny, v nichž bude specifikován konkrétní druh a množství vybraných výrobků. **Nejčastější požadovaný sortiment je uveden v Příloze č. 1 této smlouvy.**
2. Případné dodání dalšího (v Příloze č. 1) nespecifikovaného zboží může být realizováno dle možností prodávajícího, a to po předchozí dohodě mezi pověřeným pracovníkem kupujícího a prodávajícího.
3. Dodávka bude realizována při splnění všeobecných dodacích podmínek ve smyslu ustanovení § 2079 a násl. zákona č. 89/2012 Sb., občanský zákoník (dále jen „Občanský zákoník“).

Čl. III.

Kupní cena

1. Kupní cena je sjednána dohodou smluvních stran podle § 2 zák. č. 526/1990 Sb., o cenách, v platném znění, a dle cenové nabídky prodávajícího ze dne 15. 6. 2023 (viz Příloha č. 1).
2. Celková kupní cena za zboží odebrané na základě konkrétních dílčích objednávek nepřesáhne **bez DPH Kč 749.990,--** (slovy: sedm set čtyřicet devět tisíc devět set devadesát korun českých). **Celková kupní cena je nejvýše přípustná.**
3. Cena zboží odebraného v souladu s Čl. II. odst. 2. smlouvy bude stanovena dle aktuálního ceníku prodávajícího.
4. Kupující si vyhrazuje právo před předložením konkrétní dílčí objednávky ověřit u prodávajícího aktuální ceny zboží. V případě, že ceny budou pro kupujícího neakceptovatelné, není povinen zboží u prodávajícího zakoupit.
5. **Pohyb cen je dodavatel povinen avizovat předem, a to písemnou zprávou, která bude doručena kupujícímu jeden kalendářní měsíc před zamýšlenou změnou cen. V případě neakceptace nových cen bude prodávajícímu písemně oznámeno, že smlouva tak končí dnem, který předchází dni avizovaného navýšení cen.**

Čl. IV.

Platební podmínky

1. Kupující zaplatí do 21 kalendářních dnů po obdržení daňového dokladu od prodávajícího kupní cenu za zboží odebrané na základě konkrétní dílčí objednávky, a to převodem na účet prodávajícího.

Čl. V.

Fakturace

1. **Prodávající vystaví daňový doklad na každou dílčí objednávku. Přílohou každého daňového dokladu bude soupis dodaného množství zboží.**
2. Daňový doklad musí obsahovat především tyto údaje:
 - a) číslo daňového dokladu a kupní smlouvy,
 - b) název a sídlo prodávajícího a kupujícího,
 - c) den vystavení a splatnosti daňového dokladu,



- d) přesný název předmětu smlouvy a jeho množství,
 - e) strukturu platby,
 - f) datum dodání zboží,
 - g) číslo účtu, na který má být placeno.
3. Prodávající je povinen daňový doklad zaslat na níže uvedenou adresu kupujícího:
Krajské ředitelství policie Jihomoravského kraje
[REDAKCE]
Kounicova 24
611 32 Brno
nebo elektronicky ve formátu PDF z e-mailu prodávajícího: [REDAKCE]
na e-mail kupujícího: [REDAKCE]
4. Kupující je oprávněn před datem splatnosti vrátit daňový doklad, který neobsahuje požadované náležitosti, není doložen kopií potvrzeného dodacího listu, který obsahuje jiné cenové údaje nebo jiný druh plnění, než dohodnuté ve smlouvě s tím, že doba splatnosti nového (opraveného) daňového dokladu začíná znovu běžet ode dne jeho doručení kupujícímu.
5. Jestliže je prodávající dle zveřejnění správcem daně v registru plátců ke dni uskutečnění zdanitelného plnění nespolehlivým plátcem DPH, je kupující oprávněn provést zajišťovací úhradu DPH na účet příslušného finančního úřadu a uhradit prodávajícímu pouze základ daně, tento postup je považován za splnění závazku kupujícího.

ČI. VI.

Dodací podmínky

1. Přesný druh a množství zboží bude specifikováno v konkrétních dílčích objednávkách, které je oprávněn předkládat pověřený pracovník kupujícího, [REDAKCE] případně jiný pracovník určený vedoucí proviantního oddělení [REDAKCE]
2. Dodání zboží bude realizováno **v pracovní dny do 10,00 hod.** Současně se zbožím předá prodávající kupujícímu následující doklady – dodací list, popř. daňový doklad.
3. Současně se zbožím předá prodávající kupujícímu následující doklady – dodací list, popř. daňový doklad.


ČI. VII.

Záruční podmínky, reklamace

1. Nároky z vad se vyřizují dle volby kupujícího v souladu s ust. §§ 2106 - 2112 Občanského zákoníku. Prodávající ručí za kvalitu zboží dle této smlouvy po dobu obvyklé bezpečné použitelnosti zboží, přičemž prodávající je povinen současně dodržet podmínky stanovené zákonem č. 110/1997 Sb., o potravinách a tabákových výrobcích, v platném znění.

ČI. VIII.

Přechod vlastnického práva

1. Vlastnické právo k předmětu smlouvy přechází na kupujícího předáním zboží způsobem uvedeným v ČI. VI. této smlouvy.
 2. Prodávající prohlašuje, že zboží není zatíženo právy třetích osob.
- 

Čl. IX.

Sankce

1. V případě prodlení s dodáním zboží delším jak 24 hodin zaplatí prodávající smluvní pokutu ve výši 0,2% z ceny nedodaného zboží vč. DPH na základě dílčí objednávky, a to za každý i započatý den prodlení.
2. V případě neuhrazení daňového dokladu kupujícím v termínu uvedeném ve smlouvě má prodávající právo na úroky z prodlení ve výši 0,2% z neuhrazené částky zboží na základě konkrétní dílčí objednávky vč. DPH, a to za každý i započatý den prodlení.
3. Zaplacením smluvní pokuty není dotčen nárok kupujícího na náhradu škody v částce převyšující zaplacenou smluvní pokutu.
4. Smluvní pokuta a úrok z prodlení jsou splatné do 30 dnů od data doručení písemné výzvy k jejich zaplacení oprávněnou osobou, a to na účet oprávněné strany.

Čl. X.

Odpovědnost za škodu

1. Prodávající odpovídá za škodu způsobenou vadným plněním ze smlouvy v rozsahu stanoveném českým právním řádem.
2. Prodávající odpovídá vůči kupujícímu za plnění svých smluvních závazků pouze a výlučně v rozsahu uvedeném ve smlouvě.

Čl. XI.

Odstoupení od smlouvy a sankce

1. Prodávající a kupující jsou oprávněni odstoupit od smlouvy při podstatném porušení smlouvy a tento úmysl oznámí oprávněná strana druhé straně do 10 dnů od podstatného porušení povinností.
2. Podstatným porušením smlouvy se rozumí, jestliže strana porušující smlouvu věděla nebo mohla vědět, že druhá strana při takovém porušení nebude mít zájem na takovém plnění smlouvy.
3. Za podstatné porušení smlouvy se považuje:
 - a) prodlení prodávajícího s dodáním zboží delším jak 24 hodin a kupujícího se přitom na tomto nijak nepodílel. Za prodlení prodávajícího s dodáním zboží se považuje opakované nedodání zboží ve stanoveném termínu,
 - b) kupující nesplní své finanční závazky vůči prodávajícímu a nebude schopen poskytnout takové záruky, že je splní v náhradním termínu,
 - c) prodávající může také odstoupit od smlouvy, jestliže kupující neposkytne nutné protiplnění, a tím způsobí neschopnost provést určitý úkon. Odstoupení je však přípustné teprve tehdy, když prodávající dohodl s kupujícím písemně novou přiměřenou lhůtu ke splnění závazku, a ta neúspěšně uplynula,
 - d) nesplnění kvalitativních a kvantitativních požadavků kupujícího,
 - e) prodávající se stane nespolehlivým plátcem DPH dle zákona č. 235/2004 Sb, o dani z přidané hodnoty, ve znění pozdějších předpisů.

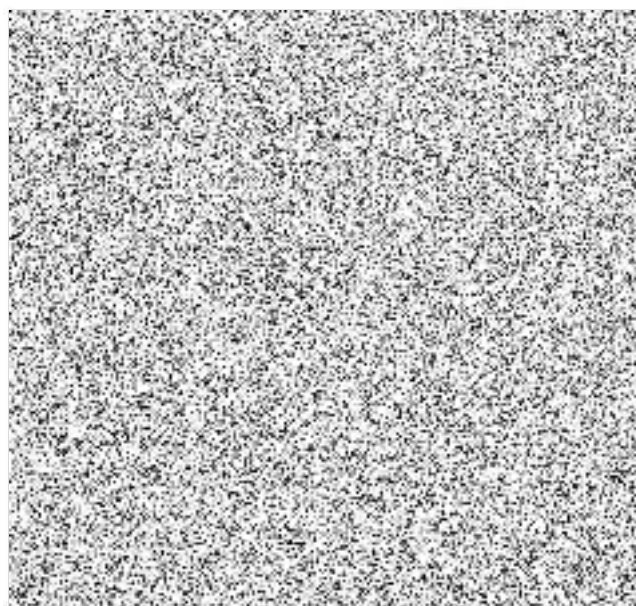
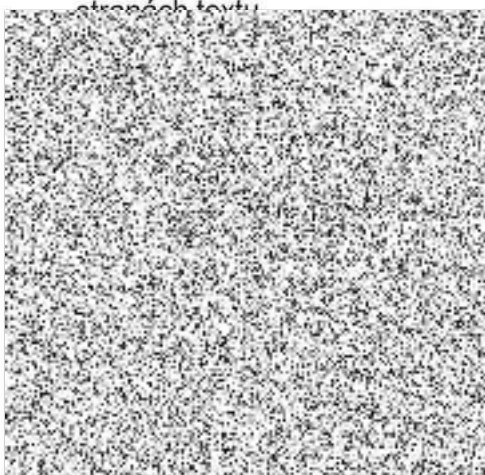
Čl. XII.

Závěrečná ustanovení

1. Tato smlouva je uzavřena na dobu určitou do vyčerpání částky **749.990,-- Kč bez DPH.**
2. K zániku smlouvy může dojít také:
 - a) dohodou smluvních stran,
 - b) odstoupením jednou ze smluvních stran,



- c) výpovědí jednou smluvních stran bez udání důvodu. Výpovědní lhůta činí 1 měsíc a začíná plynout 1. den měsíce následujícího po jejím doručení druhé smluvní straně,
 - d) vyčerpáním celkové finanční částky uvedené v Čl. III. této smlouvy.
3. Tato smlouva nabývá platnosti dnem jejího podpisu oběma smluvními stranami a účinnosti dnem uveřejnění v registru smluv.
 4. Tato smlouva je vyhotovena ve dvou stejnopisech, z nichž jeden stejnopis obdrží kupující a jeden stejnopis prodávající.
 5. Tuto smlouvu je možno měnit pouze formou písemných dodatků oboustranně potvrzených smluvními stranami.
 6. Každá ze smluvních stran prohlašuje, že tuto smlouvu uzavírá svobodně a vážně, že považuje obsah smlouvy za určitý a srozumitelný a že jsou ji známy veškeré skutečnosti, jež jsou pro uzavření smlouvy rozhodující.
 7. Pokud není v této smlouvě stanoveno jinak, řídí se právní vztahy z ní vyplývající právním řádem České republiky, zejména Občanským zákoníkem.
 8. Strany vyslovují souhlas se zveřejněním (případně jiným zpřístupněním) této smlouvy, jakož i dalších skutečností souvisejících se smluvním vztahem založeným touto smlouvou, a to jak v režimu zák. č. 106/1999 Sb., o svobodném přístupu k informacím, tak případně podle jiných předpisů.
 9. Tato smlouva podléhá uveřejnění dle zák. č. 340/2015 Sb., o zvláštních podmínkách účinnosti některých smluv, uveřejňování těchto smluv a o registru smluv (zákon o registru smluv). K uveřejnění v registru smluv zašle smlouvu kupující. Strany prohlašují, že smlouva neobsahuje žádné skutečnosti, které by nebylo možno poskytnout jako informace podle zák. č. 106/1999 Sb., případně jiných předpisů, zejména důvěrné údaje, utajované informace nebo obchodní tajemství, a v důsledku toho by se neuveřejňovaly podle zákona o registru smluv.
 10. Tato kupní smlouva obsahuje 5 (slovy: pět) stran textu a 1 přílohu o 2 (slovy: dvou)



Příloha č. 1 k č. j. KRPB-85346-2/ČJ-2023-0600VZ

Krycí list

Název veřejné zakázky malého rozsahu: Zajištění dodávek kávy, čaje, cukrovinek pro kantýnu PČR KŘP Jmk, Brno

A. Identifikační údaje dodavatele:

právníká osoba:

Obchodní firma nebo název:	
Sídlo:	
Právní forma:	
IČ:	
DIČ:	
Bankovní spojení:	číslo účtu:
Kontaktní osoba:	tel:
	e-mail:
E-mail pro účely odeslání daňového dokladu (faktury) elektronicky:	

B. Nabídková cena (nejvýše přípustná):

NÁZEV	ks	cena bez DPH v Kč	včetně DPH v Kč
Žvýkačky	ks		
Winterfresh – Fresh ice (10 dražé) 14 g	ks		
Orbit Peppermint (10 dražé) 14 g	ks		
Orbit dražé ovocný (10 dražé) 14 g	ks		
Airwaves Extreme (10 dražé) 14 g	ks		
Slané pochutiny			
Secalo křupky arašídové 60 g	ks		
Bertyčky opravdu sýrové 90 g	ks		
Cyrilovy brambůrky solené 100 g	ks		
Bonboniéry			
Geisha - 150g	ks		
Toffifee - 125g	ks		
Raffaello 150 g	ks		
LINDT Lindor 200 g mix	ks		
Čokolády			
Geisha 100 g	ks		
Shogetten 100 g hořká	ks		
Milka 100 g mléčná	ks		
Merci 100 g mléčná	ks		
Kinder Schokolade 100 g	ks		
Noir hořká 85% 100 g	ks		
Bonbony			
Slavie 90 g	ks		
Tic tac Mint 16 g	ks		
Haribo medvídci 100 g	ks		
Smile gummi Heroes 90 g	ks		
Hašlerky 90 g	ks		
Lentilky 28 g	ks		
Oplatky			
Kolonáda 140g	ks		
Zlaté polomáčené hořké oplatky 100 g	ks		

Horalky 50 g	ks	
Mila řez 50 g	ks	
Kávěnky 50 g	ks	
Čokoládové tyčinky		
Snickers 50g	ks	
Bounty 57g	ks	
Banán v čokoládě 45 g	ks	
Milena 32g	ks	
Sojový suk 50 g	ks	
Kofila 35 g	ks	
Ledové kaštiny originál 45 g	ks	
Sušenky		
Lotus original 250 g	ks	
Zlaté věnečky žloutkové 150 (Opavia)	ks	
Be-be dobré ráno 50 g	ks	
Zlaté Club 140g (Opavia)	ks	
Piškoty 120 g (Opavia)	ks	
Suché plody		
Van Almerk kešu solené 60 g	ks	
Van Almerk mandle solené 60 g	ks	
Van Almerk arašidy 100 g	ks	
Káva, kávovina, čaj		
Nescafé Classic 200g	ks	
Nescafé Gold 200g	ks	
ILL café pražená zrnková káva 1000 g	ks	
Jihlavanka Standard 150 g	ks	
Jihlavanka Extra Speciál 150 g	ks	
Loyd ovocný 40 g (20 sáčků)	ks	
Loyd green tea tradiční 34 g (20 sáčků)	ks	
Šťávy, džusy		
Relax sirup pomeranč 0,7 l	ks	
Relax 100% pomeranč 1l	ks	
Pepsi plech 330 ml	ks	
Ostatní		
Evelina citron. koncentrát 400ml	ks	
Cukr porce (1000 pcs = 4 kg)	1 karton	
CENA CELKEM:		

Rozsah předmětu plnění:

V nabídkové ceně musí být zahrnuty veškeré náklady v rozsahu předmětu plnění včetně dopravy do místa plnění.

Prohlášení:

Dodavatel prohlašuje tímto, že akceptuje všechny podmínky veřejné zakázky, je vázán celým obsahem nabídky a souhlasí s obchodními podmínkami pro návrh smlouvy.

datum razítko jméno, příjmení, podpis osoby oprávněné
nebo za dodavatele jménem