

Číslo smlouvy objednatele: 148/2023

SMLOUVA O DÍLO

Článek I.

Smluvní strany

Česká republika – Ministerstvo vnitra

Sídlo: Nad Štolou 936/3, 170 34 Praha 7
Kontaktní adresa: Ministerstvo vnitra – generální ředitelství Hasičského
záchranného sboru ČR (dále „MV – GR HZS ČR“),
Kloknerova 26, pošt. příhrádka 69, 148 01, Praha 414
IČO: 00007064
DIČ: neplátce
Bankovní spojení: ČNB Praha 1
Číslo účtu: 8908-881/0710
Zastoupená: brig. gen. Mgr. Slavomírem Bellem, MSc. MBA,
náměstkem generálního ředitele HZS ČR

Osoba oprávněná jednat ve věcech realizace stavby

za MV – GR HZS ČR:

E-mail:

Telefon:

ID datové schránky:

(dále jen „objednatel“)

84taiur

a

WANDEL CZECH s. r. o.

Sídlo: Havlíčkova 408, 584 01 Ledec nad Sázavou
IČO: 28977955
DIČ: CZ28977955
Zastoupená: 
Bankovní spojení: Komerční banka
Číslo účtu: 107-4144640267/0100

Osoba oprávněná jednat ve věcech technických a realizace stavby:

E-mail:

Telefon:

zapsaná v obchodním rejstříku u Krajského soudu v Hradci Králové, oddíl C, vložka 31813

ID datové schránky:

(dále jen „zhotovitel“)

9c2e5hw

Dále též i jako „smluvní strany“.

Článek II.

Základní ustanovení

1. Podkladem pro uzavření této smlouvy je nabídka zhotovitele ze dne 24. 04. 2023, která byla na základě zadávacího řízení podle § 3 písm. a) zákona č. 134/2016 Sb., o zadávání veřejných zakázek, ve znění pozdějších předpisů (dále jen „ZZVZ“), zveřejněného pod číslem čj. MV-58796-4/PO-PSM-2023 (v Národním elektronickém nástroji pod systémovým číslem N006/23/V00008574), vybrána jako ekonomicky nejvýhodnější.
2. Smluvní strany se v souladu s ustanovením § 2586 a násl. zákona č. 89/2012 Sb., občanského zákoníku, ve znění pozdějších předpisů (dále jen „ObčZ“) dohodly, že se

rozsah a obsah vzájemných práv a povinností z této smlouvy vyplývajících a neupravených touto smlouvou bude řídit příslušnými ustanoveními ObčZ a dalšími právními předpisy ČR.

3. Smluvní strany prohlašují, že údaje uvedené v článku I této smlouvy a taktéž oprávnění k podnikání zhotovitele jsou v souladu s právní skutečností v době uzavření smlouvy. Smluvní strany se zavazují, že změny údajů uvedených v článku I této smlouvy oznámí písemně bez prodlení druhé smluvní straně.

Článek III.

Předmět smlouvy

1. Předmětem této smlouvy jsou stavební úpravy objektu spočívající ve vytvoření přijímací, návštěvní místností a tiskové místnosti ve společných prostorách v 1.NP GŘ HZS ČR v rámci akce „**GŘ HZS ČR, Kloknerova – stavební úpravy v 1. NP**“ dle dokumentace zpracované firmou Ing. arch. Petr Tuček, V Příkladu 1586/4, 170 00 Praha 7 – Holešovice, IČO 73533505.
2. Předmětem této smlouvy je též závazek zhotovitele zhotovit a předat řádně, včas a v odpovídající kvalitě dílo, v souladu s touto smlouvou, projektovou dokumentací a stavebním povolením, českými technickými normami, doporučeními výrobců příslušných materiálů a dodavatelů výrobků a souvisejícími předpisy pro tyto práce stanovenými. Předmětem smlouvy je rovněž závazek objednatele zaplatit zhotoviteli za řádně a včas zhotovené a předané dílo sjednanou cenu.
3. Za předmět plnění podle této smlouvy se považují všechny zhotovitelem opatřené věci (výrobky), z nichž se dílo skládá. Rozsah předmětu plnění je stanoven prováděcí projektovou dokumentací a položkovým rozpočtem stavby (oceněným výkazem výměr). Tato projektová dokumentace byla zhotoviteli poskytnuta před uzavřením smlouvy v rámci zadávacího řízení. Projektová dokumentace v elektronické podobě na nosiči CD/DVD bude předána zhotoviteli po uzavření této smlouvy při předání staveniště podle čl. IV. odst. 3 této smlouvy. Přílohou této smlouvy je položkový rozpočet stavby vypracovaný a předložený ve formátu .pdf v rozsahu odpovídajícím požadavkům vyhlášky č. 169/2016 Sb., o stanovení rozsahu dokumentace veřejné zakázky na stavební práce a soupisů stavebních prací, dodávek a služeb s výkazem výměr, v znění pozdějších předpisů.
4. Zhotovitel se zavazuje provést dílo formou komplexní dodávky při respektování příslušných technických norem a obecně závazných právních, bezpečnostních a požárních předpisů.
5. Zhotovitel se zavazuje k tomu, že celkový souhrn vlastností provedeného díla bude dávat schopnost uspokojit stanovené potřeby, tj. využitelnost, bezpečnost, bezporuchovost, udržitelnost, hospodárnost, ochranu životního prostředí, požární bezpečnost, hygienické požadavky. Ty budou odpovídat platné právní úpravě, českým technickým normám, projektové dokumentaci, sdělením stavebního úřadu, zadání veřejné zakázky a této smlouvě. K tomu se zhotovitel zavazuje používat pouze materiály a konstrukce vyhovující požadavkům kladeným na jejich jakost a mající prohlášení o shodě podle zákona č. 22/1997 Sb., o technických požadavcích na výrobky a o změně a doplnění některých zákonů, ve znění pozdějších předpisů ve znění prováděcích předpisů.
6. Zhotovitel potvrzuje, že se v plném rozsahu seznámil s rozsahem a povahou díla, že jsou mu známy veškeré technické, kvalitativní a jiné podmínky nezbytné k realizaci díla a že disponuje takovými kapacitami a odbornými znalostmi, které jsou k provedení díla nezbytné.
7. Kromě provedení stavebních prací je součástí zhotovení díla:
 - Vytýčení inženýrských sítí dotčených stavbou.
 - Provedení případných doplňujících průzkumů souvisejících s provedením díla.

- Aktualizace a doplnění provozních a požárních plánů stavebních objektů včetně schválení v den předání staveniště ve třech písemných vyhotoveních.
 - Výrobně technická dokumentace konstrukcí a prvků v potřebném rozsahu včetně schválení, v šesti vyhotoveních.
 - Dokumentace skutečného provedení díla bude odevzdaná v počtu dvou (2) vyhotoveních a v elektronické podobě na nosiči CD(DVD) ve formátu (*.dwg a *.PDF), texty a tabulky MS Word a Excel (*.docx a *.xlsx).
 - Předání všech dokladů, zejména revizí a zkoušek potřebných ke kolaudačnímu souhlasu stavby, předložení atestů použitých výrobků a materiálů, provozního a manipulačního řádu.
8. Zhotovitel je povinen při provádění díla:
- a) plnit podmínky příslušných vyjádření a rozhodnutí dotčených orgánů a organizací souvisejících s realizací stavby,
 - b) koordinovat provádění prací s dodavateli připojení na energie, média, dodavatele zařízení a interiéru stavby, a to vždy v souladu s pokyny objednatele.
9. Projektová dokumentace pro výběr zhotovitele a pro provádění stavby nenahrazuje výrobní, dílenskou a realizační dodavatelskou dokumentaci. Pokud vyvstane v průběhu realizace díla nutnost zpracování této dokumentace, zajistí ji zhotovitel na své náklady a s použitím prvků odsouhlasených v rámci vzorkování.
10. Zhotovitel prohlašuje, že plně akceptuje zadávací dokumentaci, vyjasnil si případná sporná ustanovení a nesrovnalosti v zadávací dokumentaci, která mohou mít vliv na navržený obsah smlouvy a na cenu díla a že předložená nabídka tyto okolnosti respektuje.
11. Objednatel se zavazuje dokončené dílo bez vad a nedodělků bránících jeho řádnému užívání převzít a zaplatit za ně zhotoviteli za dohodnutých podmínek cenu podle čl. V této smlouvy. Objednatel je oprávněn provést práce nad rámec uvedený v této smlouvě (vícepráce) nebo neprovést některé práce v této smlouvě uvedené (méněpráce) pouze na základě a po uzavření písemného dodatku k této smlouvě, uzavřeného mezi smluvními stranami podle čl. V. odst. 6 této smlouvy.

Článek IV.

Způsob a termín zhotovení díla, předání díla

1. Zhotovitel je při zhotovení díla povinen postupovat s odbornou péčí, podle svých nejlepších znalostí a schopností, přičemž je při své činnosti povinen chránit zájmy a dobré jméno objednatele a postupovat v souladu s jeho pokyny. V případě nevhodných pokynů objednatele je zhotovitel povinen na nevhodnost těchto pokynů objednatele písemně upozornit, v opačném případě nese zhotovitel zejména odpovědnost za vady a za škodu, které v důsledku nevhodných pokynů objednatele objednateli nebo zhotoviteli nebo třetím osobám vznikly.
2. Výsledek činnosti, jenž je předmětem díla nebo jeho části dle této smlouvy, není zhotovitel oprávněn poskytnout třetím osobám ve smyslu právního řádu České republiky.
3. Termíny zahájení, zhotovení a předání řádně zhotoveného díla jsou:
 - **termín zahájení** **dnem nabytí účinnosti této smlouvy**
 - **termín dokončení** **nejpozději do 20 týdnů od nabytí účinnosti smlouvy**

4. Způsob plnění díla:

- 4.1. Výkonem funkce dozoru objednatele je pověřená osoba objednatele pracovník GŘ HZS ČR – [REDACTED]
- 4.2. Zhotovitel splní svoji povinnost provést dílo v rozsahu čl. III. smlouvy jeho řádným ukončením a předáním předmětu díla objednateli v místě jeho provádění.
- 4.3. Zhotovitel povede na stavbě stavební deník po celou dobu výstavby prostřednictvím stavbyvedoucího (pověřené osoby) od předání a převzetí staveniště až do předání dokončené stavby, popřípadě do odstranění vad a nedodělků a sepsání protokolu o odevzdání a převzetí díla. Stavební deník bude veden dle § 157 zákona č. 183/2006 Sb., ve znění pozdějších předpisů a dle přílohy č. 16 vyhl. č. 499/2006 Sb., ve znění pozdějších předpisů a musí být uložen u stavbyvedoucího na přístupném místě. Záznamy v deníku nesmí být přepisovány, nečitelně škrtnuty a z deníku nesmí být vytrhovány první stránky s originálním textem. Při denních záznamech nesmí být vynechána volná místa. Každý zápis musí být podepsán stavbyvedoucím zhotovitele nebo jeho zástupcem. Na zápisy, provedené jednou smluvní stranou, musí druhá strana reagovat zápisem do deníku nejpozději do pěti pracovních dnů, jinak se má za to, že údaj zapsaný je platný nebo považovaný za odsouhlasený. Případné rozpory budou nejpozději do 5 pracovních dnů řešit osoby oprávněné jednat za smluvní strany ve věcech této smlouvy. Pouze tyto osoby mohou také zápisem ve stavebním deníku navrhnout jakoukoliv změnu stavby. Do deníku je oprávněna provádět záznamy také osoba pověřená výkonem funkce dozoru objednatele.
- 4.4. Zhotovitel se zavazuje realizovat dílo prostřednictvím osob, kterými byla prokazována kvalifikace v rámci zadávacího řízení a zajistit odborné vedení stavby stavbyvedoucím uvedeným v nabídce zhotovitele, a to po celou dobu realizace stavby. Činnost stavbyvedoucího vykonává v souladu s ustanovením § 153, 158 a 160 zákona č. 183/2006 Sb., o územním plánování a stavebním řádu ve znění pozdějších předpisů pověřená osoba, jejíž osvědčení o vzdělání a odborné kvalifikaci stavbyvedoucího (osvědčení o autorizaci podle zákona č. 360/1992 Sb., o výkonu povolání autorizovaných architektů a o výkonu povolání autorizovaných inženýrů a techniků činných ve výstavbě, ve znění pozdějších předpisů pro obor pozemní stavitelství) bylo doloženo v rámci výběrového řízení. V případě změny stavbyvedoucího v průběhu realizace stavby je tuto skutečnost zhotovitel objednateli neprodleně oznámit a zároveň doložit odbornou způsobilost nově pověřené osoby v minimálním rozsahu té původní.
- 4.5. Objednatel je oprávněn průběžně kontrolovat provádění díla ve smyslu § 2593 a § 2626 ObčZ.
- 4.6. Objednatel se zavazuje poskytnout zhotoviteli před zahájením prací stavební povolení s vyznačením nabytím právní moci.
- 4.7. Zařízení staveniště (dále jen „ZS“) si zabezpečuje zhotovitel. Cena za zhotovení díla a úpravy stávajících zařízení pro účely ZS jsou součástí smluvní ceny podle čl. V. smlouvy. Zhotovitel v průběhu stavby zajistí veškerá potřebná organizační, technická, eventuálně technologická a bezpečnostní opatření pro řádné zabezpečení prací a stavby včetně míst dotčených stavbou. Dále učiní všechny nezbytné kroky pro ochranu životního prostředí a pro zajištění a splnění podmínek vyplývajících z platného stavebního povolení.

- 4.8. Všechny plochy dotčené stavbou a eventuální škody způsobené v souvislosti s výstavbou musí být zhotovitelem po skončení jeho prací zahlazeny a uvedeny do původního stavu na jeho náklady.
 - 4.9. Pokud bude nutné v souvislosti s prováděním díla zajistit, umístit, nebo přemístit dopravní značení, průběžnou údržbou atp., provede tyto práce zhotovitel, včetně projednání dopravního značení s příslušnými veřejnoprávními orgány.
 - 4.10. Zhotovitel se zavazuje, že řádně označí staveniště v souladu s obecně právními předpisy a bere na vědomí, že není oprávněn umísťovat na staveniště jakékoliv informační nápisy, reklamní plochy, nebo jiné věci obdobného charakteru bez předchozího písemného svolení objednatele.
 - 4.11. Zhotovitel je povinen písemně (např. zápisem ve stavebním deníku) oznámit objednateli předem jakoukoli změnu jakéhokoli poddodavatele. V případě změny poddodavatele, prostřednictvím kterého zhotovitel prokazoval v zadávacím řízení kvalifikaci, doloží nový poddodavatel splnění kvalifikačních předpokladů minimálně ve stejném rozsahu, jako původní poddodavatel.
 - 4.12. Zhotovitel je povinen na staveništi zachovávat čistotu a pořádek, neodkladně odstranit na své náklady odpady a nečistoty vzniklé prováděním prací, průběžně bude také odstraňovat veškerá znečištění a poškození komunikací, ke kterým dojde jeho provozem nebo činností. Protože prostor realizace díla není zabezpečen proti vstupu cizích osob, je zhotovitel povinen zabezpečit a střežit prostor staveniště.
 - 4.13. Po skončení prací zhotovitel staveniště vyklidí a do sedmi (7) dnů po dokončení díla je protokolárně předá objednateli.
 - 4.14. Po uplynutí lhůty podle čl. IV. odst. 3. smlouvy pro předání a převzetí díla, může zhotovitel po dohodě ponechat na staveništi jen stroje a zařízení, popř. materiál, potřebné k odstranění vad a nedodělků specifikovaných předávacím protokolem o předání a převzetí díla. Po jejich odstranění je zhotovitel povinen staveniště neprodleně vyklidit a protokolárně předat objednateli ve stavu prostém jakýchkoliv překážek.
 - 4.15. Zhotovitel odpovídá za bezpečnost a ochranu zdraví všech osob v prostoru staveniště, za bezpečný přístup na stavbu, dodržování bezpečnosti, hygienických a požárních předpisů včetně prostoru zařízení staveniště a za bezpečnost provozu v prostoru staveniště v souladu s platnou legislativou.
5. Technické specifikace pro provedení díla:
- 5.1. Technické specifikace jsou uvedeny v projektové dokumentaci a položkovém rozpočtu stavby (oceněném výkazu výměr). Realizace předmětu prováděného díla bude v souladu s českými technickými normami § 4 zákona č. 22/1997 Sb., o technických požadavcích na výrobky a o změně a doplnění některých zákonů, ve znění pozdějších předpisů.
 - 5.2. Veškeré práce a dodávky budou provedeny v souladu s platnými ČSN, vyhláškami a zákony České republiky včetně předpisů zajišťujících bezpečnost a ochranu zdraví při práci a dodržování protipožárních opatření.
 - 5.3. Jakost dodávaných materiálů a konstrukcí bude dokladována předepsaným způsobem při kontrolních prohlídkách a při předání a převzetí díla.
 - 5.4. Zhotovitel je dle zákona č. 541/2020 Sb. o odpadech ve znění pozdějších předpisů (dále jen zákon 541/2020), původce veškerých odpadů vzniklých při realizaci

stavebních a montážních prací, tudíž zodpovídá za splnění povinností plynoucích z toho zákona. Odvoz vytěženého a vybouraného materiálu zabezpečuje a hradí zhotovitel včetně poplatku za jeho uložení na řízenou skládku, což je součástí položkového rozpočtu stavby (oceněného výkazu výměr). Zhotovitel při převzetí díla předloží doklady prokazující způsob, jakým naložil s jednotlivými druhy stavebního odpadu na dané zakázce a že vzniklé odpady byly zlikvidovány dle zákona. 541/2020 a byly předány oprávněné osobě, tzn., že doloží kopie vážních lístků a dokladů o uložení a předání odpadů na místo k tomu určenému.

6. Místem provedení a předání díla je areál: **MV – GŘ HZS ČR, Kloknerova 26, pošt. příhr. 69, 148 01 Praha 414.**
7. O předání a převzetí díla bude zhotovitelem vyhotoven protokol o předání a převzetí díla (dále jen „protokol“) ve dvou (2) vyhotoveních, který bude podepsán oběma smluvními stranami a každá ze smluvních stran obdrží po jednom (1) vyhotovení protokolu.
8. Předání a převzetí díla
 - 8.1. Zhotovitel předloží k přijímacímu řízení:
 - 8.1.1. zápisy a osvědčení o všech předepsaných zkouškách,
 - 8.1.2. všechny potřebné atesty, certifikáty a osvědčení o jakosti použitých výrobků
 - 8.1.3. revizní zprávy,
 - 8.1.4. dokumentaci skutečného provedení ve dvou (2) vyhotoveních, včetně elektronické verze
 - 8.1.5. ocenění případných změn v rozpočtu stavebních prací – podrobný položkový rozpočet (oceněný výkaz výměr) vypracovaný v rozsahu odpovídajícímu požadavkům vyhlášky č. 169/2016 Sb., o stanovení rozsahu dokumentace veřejné zakázky na stavební práce a soupisu stavebních prací, dodávek a služeb s výkazem výměr, a předložen v .pdf a v elektronické podobě .xc4, nebo v obdobném výstupu z rozpočtového softwaru,
 - 8.1.6. další doklady vyžádané stavebním úřadem (či jiným úřadem, potřebné pro jeho úkony) nebo objednatelem,
 - 8.1.7. provozní a manipulační řády.
 - 8.2. Pokud doklady podle bodu 8.1. nebudou doloženy, bude objednatel považovat dílo za nedokončené a nezpůsobilé k převzetí.
 - 8.3. Dílo bude po dokončení objednateli předáno jako celek.
 - 8.4. Zhotovitel je povinen provést dílo v odpovídající kvalitě a termínu.
 - 8.5. Zhotovitel oznámí objednateli nejméně pět (5) dnů před platným termínem plnění, termín předání a převzetí díla.
 - 8.6. Vady a nedodělky, vážně omezující řádné užívání díla, shledané objednatelem při předání díla a zapsané do protokolu, jsou důvodem pro nepřevzetí díla. Je-li prodlení odstranění těchto vad a nedodělků delší než deset (10) dnů, je objednatel oprávněn od smlouvy odstoupit, dílo dokončit jiným zhotovitelem a takto vzniklé finanční náklady odečíst od ceny díla.
 - 8.7. Vadami a nedodělkami nebránícími řádnému užívání díla se rozumí pouze drobné ojedinělé vady a drobné ojedinělé nedodělky, které ani samy o sobě ani ve spojení

s jinými nebrání užívání předmětu díla funkčně nebo esteticky, ani užívání předmětu díla či jeho části podstatným způsobem neomezuje.

- 8.8. Pokud objednatel dílo v souladu s čl. III. odst. 11 této smlouvy převezme s vadami a nedodělky nebránícími řádnému užívání díla (převzetí s výhradami), zhotovitel je povinen odstranit tyto vady a nedodělky do 10 dnů od převzetí díla objednatelem, nedohodnou-li se smluvní strany při předání a převzetí díla písemně jinak. Vady budou zhotovitelem odstraněny bezplatně.
 - 8.9. Bylo-li dílo převzato s vadami a nedodělky nebránícími řádnému užívání díla, bude o odstranění těchto vad a nedodělků smluvními stranami sepsán samostatný protokol, který vyhotoví osoba vykonávající technický dozor stavebníka se jmény a podpisy oprávněných zástupců smluvních stran. O jejich odstranění zhotovitel prokazatelným způsobem bez prodlení písemně informuje objednatele
 - 8.10. Objednatel je oprávněn odmítnout převzetí díla, pokud dílo nebude zhotoveno řádně v souladu s touto smlouvou a v odpovídající kvalitě, přičemž v takovém případě objednatel důvody odmítnutí převzetí díla písemně zhotoviteli sdělí, a to nejpozději do pěti (5) pracovních dnů od původního termínu předání díla. Na následné předání díla se použijí výše uvedená ustanovení tohoto článku.
9. Smluvní strany sjednávají následující vyhrazené změny závazku ve smyslu § 100 odst. 1 ZZVZ:
- 9.1. Dobu pro předání díla lze prodloužit v souvislosti s nepředvídatelným nedostatkem personálu a věcí určených pro řádné plnění způsobených epidemií nebo zásahy veřejné moci.
 - 9.2. V případě, že zhotovitel nebude moci předat dílo v době dle čl. IV. odst. 3 této smlouvy, z důvodu vyhlášení nouzového stavu či karanténními nebo jinými opatřeními veřejné moci, vyhrazuje si objednatel právo adekvátně prodloužit dobu pro předání díla.
 - 9.3. Jestliže se zhotovitel bude domnívat, že je oprávněn k prodloužení doby pro předání díla musí toto oznámit objednateli, včetně popisu a odůvodnění konkrétní události nebo okolnosti. Zhotovitel musí pokračovat ve výkonu činností s využitím takových vhodných a rozumných opatření, která jsou přiměřená pro tyto události nebo okolnosti, a musí jednat v souladu s jakýmkoli pokyny, které mu dá objednatel. Prodloužení doby předání díla bude odpovídat době trvání překážky, přerušení či omezení činností, s přihlédnutím k době nezbytně nutné pro obnovení činností.
 - 9.4. Změny závazku mohou být způsobeny nejen v důsledku nouzového stavu na území ČR, ale i v důsledku mimořádných opatření v jiných zemích, které mohou mít vliv na dodávky poddodavatelů.
 - 9.5. Změna doby předání díla bude řádně odůvodněna a odsouhlasena smluvními stranami. Následně bude uzavřen dodatek v souladu s čl. XIV. odst. 10. této smlouvy.
10. Přerušení prací na staveništi osobou vykonávající za objednatele inženýrsko – investorskou činnost na stavbě (dále jen „osoba vykonávající technický dozor stavebníka“), objednatelem nebo jinou k tomu oprávněnou osobou (např. oblastní inspektorát práce) z důvodu porušení pravidel bezpečnosti a ochrany zdraví při práci nebude mít vliv na běh lhůty plnění sjednané v odst. 3 tohoto článku.

Článek V.

Cena díla a platební podmínky

1. Smluvní strany se dohodly, že za dílo řádně zhotovené a předané podle této smlouvy objednatel zaplatí zhotoviteli cenu díla.

Cena bez DPH	4 986 095 Kč
<u>DPH (21%)</u>	<u>1 047 079 Kč</u>
Cena celkem vč. DPH	6 033 174,95 Kč

(slovy: šestmilionůtřicettřítisícjednostosedmdesátčtyřikorunčeskýchdevadesátpěthaléřů)

2. Podkladem pro stanovení ceny za předmět plnění zakázky je předložená projektová dokumentace a položkový rozpočet stavby (oceněný výkaz výměr). Zhotovitel odpovídá za ocenění celého předmětu plnění zakázky v rozsahu a členění uvedeném v položkovém rozpočtu stavby (oceněném výkazu výměr) při dodržení zapracované technické specifikace pro provedení díla.
3. Sjednaná cena díla je cena konečná a obsahuje i případně zvýšené náklady spojené s vývojem cen vstupních nákladů, a to až do doby ukončení díla. Součástí ceny díla jsou veškeré práce a dodávky, doprava, poplatky, náklady zhotovitele nutné pro vybudování, provoz a demontáž zařízení staveniště, ostatní a jiné náklady nezbytné pro řádné a úplné zhotovení díla.
4. Cena díla bez DPH uvedená v odst. 1 tohoto článku je cenou nejvýše přípustnou a nelze ji překročit s výjimkou případů uvedených v odst. 5 tohoto článku. Zhotovitel není oprávněn domáhat se zvýšení sjednané ceny z důvodů chyb nebo nedostatků v naceněném výkazu výměr, pokud jsou tyto chyby důsledkem nesprávností na jeho straně, zejména neúplného nebo nepřesného ocenění soupisu stavebních prací, dodávek a služeb ze strany zhotovitele.
5. Cenu díla lze měnit pouze v těchto případech:
 - a) Nebude-li některá část díla v důsledku sjednaných méněprací provedena. V tom případě bude cena díla snížena, a to odečtením veškerých nákladů na provedení těch částí díla, které v rámci méněprací nebudou provedeny. Náklady na méněpráce budou odečteny ve výši součtu veškerých odpovídajících položek a nákladů neprovedených dle položkového rozpočtu, který je přílohou č. 2 této smlouvy.
 - b) Připočtením veškerých nákladů na provedení těch částí díla, které objednatel nařídil formou víceprací provádět nad rámec množství nebo kvality uvedené v projektové dokumentaci nebo položkovém rozpočtu. Náklady na vícepráce budou stanoveny podle odpovídajících jednotkových cen položek a nákladů dle položkového smluvního rozpočtu nebo na základě ceníku ÚRS aktuálního v době uzavření dodatku této smlouvy, přičemž bude použita nižší cena z těchto částek.
 - c) Pokud se bude jednat o plnění, která nejsou uvedena v položkovém smluvním rozpočtu, budou pro jejich ocenění použity směrné ceny vydané ÚRS Praha, a.s., které budou platné ke dni podepsání dodatku této smlouvy.
 - d) Pokud se položka změny v rozpočtu stavebních prací nenachází ve smluvním položkovém rozpočtu stavby (oceněném výkazu výměr) a není možné použít položku z již v rozpočtu použité cenové soustavy nejbližší podobnou, bude použita individuální kalkulace ceny a výpočet bude věcně a technicky zdůvodněn.
 - e) K základním nákladům není zhotovitel oprávněn připočítat přírážku na podíl vedlejších rozpočtových nákladů.

- f) V případě změny sazby DPH v důsledku změny právních předpisů. Dojde-li ke změně zákonné sazby DPH, je zhotovitel povinen k ceně díla bez DPH účtovat daň v souladu s platnými právními předpisy. Smluvní strany se dohodly, že v případě změny ceny díla v důsledku změny sazby DPH není nutno uzavírat dodatek k této smlouvě.
6. Rozsah případných méněprací nebo víceprací a cena za jejich realizaci, jakož i jakékoliv změny ceny sjednané v odst. 1 tohoto článku musí být vždy předem písemně sjednány dodatkem k této smlouvě. Změny smlouvy lze provést pouze při splnění podmínek a pravidel uvedených v § 222 ZZZVZ.
 7. Zhotovitel je povinen zpracovat veškeré změnové listy a dále oceněné soupisy méněprací a víceprací podle odst. 5 tohoto článku smlouvy a předložit je ke kontrole, vyjádření a odsouhlasení objednateli a případně také osobě vykonávající technický dozor stavebníka. Součástí takto oceněných soupisů musí být výkaz výměr s uvedením postupu výpočtu množství.
 8. Cena díla bude zaplácena na základě faktury za skutečně provedené práce v uplynulém měsíci vystavené zhotovitelem po řádném zhotovení a předání provedených prací a jejich převzetí objednatelem. Faktura (daňový doklad) vystavená zhotovitelem musí obsahovat náležitosti stanovené právními předpisy a dále musí obsahovat evidenční číslo smlouvy a dále vyčíslení zvláště ceny díla bez DPH, zvláště DPH a celkovou cenu díla včetně DPH. Faktura, jejíž součástí bude soupis provedených prací (zjišťovací protokol), bude před odesláním k proplacení odsouhlasena osobou provádějící technický dozor stavby a oprávněným pracovníkem objednatele. Závěrečná faktura ve výši minimálně deseti (10) % z celkové ceny předmětu díla bude vystavena a uhrazena až po převzetí díla bez vad a nedodělků.
 9. Zhotovitel doručí fakturu v listinné podobě do sídla objednatele, popřípadě elektronicky ve formátu pdf. do datové schránky objednatele.
 10. Veškeré provedené práce budou hrazeny na základě zjišťovacího protokolu (soupisu provedených prací a dodávek). Soupis provedených prací a dodávek odsouhlasí objednatel do 3 pracovních dnů a na jejich základě vystaví zhotovitel daňový doklad, jehož nedílnou součástí musí být tento zjišťovací protokol. Výši fakturace s vazbou na množství provedené práce odsouhlasí oprávněný pracovník určený objednatelem.
 11. Smluvní strany se dohodly na lhůtě splatnosti faktury v délce třicet (30) kalendářních dnů ode dne doručení faktury objednateli na kontaktní adresu objednatele. Cena díla se považuje za uhrazenou okamžikem odepsání fakturované ceny díla z bankovního účtu objednatele. Pokud objednatel uplatní nárok na odstranění vady díla ve lhůtě splatnosti faktury, není objednatel povinen až do odstranění vady díla uhradit cenu díla. Okamžikem odstranění vady díla začne běžet nová lhůta splatnosti faktury v délce třicet (30) kalendářních dnů.
 12. Fakturace po splnění požadovaných podmínek dodávky se bude uskutečňovat na adresu:

MV - GŘ HZS ČR pošt.přihr. 69 Kloknerova 26, 148 01 Praha 414

na fakturách bude jako objednatel uvedeno:

**ČR - Ministerstvo vnitra
Nad Štolou 936/3
170 34 Praha 7**

zastoupené – kontaktní adresa:

**MV – GŘ HZS ČR
Kloknerova 26**

**pošt. příh. 69
148 01 Praha 414**

K originálu faktury bude přiložen protokol s odsouhlasením provedených prací objednatelem.

13. Objednatel je oprávněn před uplynutím lhůty splatnosti faktury vrátit bez zaplacení fakturu, která neobsahuje náležitosti stanovené touto smlouvou nebo budou-li tyto údaje uvedeny chybně. Zhotovitel je povinen podle povahy nesprávnosti fakturu opravit nebo nově vyhotovit. V takovém případě není objednatel v prodlení se zaplacením ceny díla. Okamžikem doručení náležitě doplněné či opravené faktury začne běžet nová lhůta splatnosti faktury v délce třiceti (30) kalendářních dnů.
14. Smluvní strany se dohodly, že platba bude provedena v českých korunách (CZK) výhradně na účet zhotovitele uvedený v čl. I. této smlouvy. Uvedený účet zhotovitele musí být veden v registru plátců DPH.
15. Pokud zhotovitel nemá účet zřízený v peněžním ústavu působícím na území České republiky, bankovní poplatky za zahraniční platbu jdou na vrub zhotovitele.
16. Objednatel nebude poskytovat zhotoviteli jakékoliv zálohy na úhradu ceny díla nebo její části.
17. Smluvní strany si dojednaly, že objednatel je oprávněn provést zajišťovací úhradu daně z přidané hodnoty ve smyslu § 109a zákona č. 235/2004 Sb., o dani z přidané hodnoty, ve znění pozdějších předpisů, na účet příslušného správce daně, jestliže se zhotovitel stane ke dni uskutečnitelného zdanitelného plnění nespolehlivým plátcem daně ve smyslu ustanovení § 106 zákona č. 235/2004 Sb., o dani z přidané hodnoty, ve znění pozdějších předpisů.

VI.

Vlastnické právo a nebezpečí škody

1. Vlastníkem zhotovovaného díla je od počátku objednatel.
2. Nebezpečí škody na zhotovovaném díle nese po celou dobu (od předání staveniště zhotoviteli do dokončení, řádného provedení, předání a převzetí díla objednatelem) zhotovitel.
3. Nebezpečí škody přechází na objednatele okamžikem dokončení, řádného provedení, předání a převzetí díla objednatelem. Převzetím díla podle tohoto článku se rozumí pouze převzetí finálního díla za touto smlouvou sjednaných podmínek, nikoli převzetí části díla.

Článek VII.

Kontrola provádění díla

1. Kontrola průběhu prací na díle bude vykonávána dle potřeb objednatele. Zhotovitel se zavazuje předkládat objednateli na jeho žádost písemné informace o průběhu a obsahu prací v rámci zhotovení díla, a to nejpozději do pěti (5) pracovních dnů od doručení žádosti objednatele, která může být učiněna a doručena i prostřednictvím e-mailu.
2. Objednatel je oprávněn nařídít v rámci kontroly průběhu prací na díle kontrolní den, který se bude konat v místě a době určené objednatelem, a zhotovitel je povinen se kontrolního dne účastnit a předložit veškeré požadované informace a dokumenty. Objednatel je povinen zhotoviteli kontrolní den nejméně tři (3) pracovní dny před kontrolním dnem písemně oznámit. Termín prvního a následných kontrolních dnů bude stanoven v zápisu při předání staveniště.

3. Zhotovitel je povinen zpracovat do díla připomínky uplatněné objednatelem v průběhu zhotovení díla, pokud jejich zpracování do díla nepovede prokazatelně ke zhoršení kvality zhotovovaného díla.

Článek VIII.

Práva duševního vlastnictví

1. Zhotovitel se zavazuje, že při vypracování díla neporuší práva třetích osob, která těmto osobám mohou plynout z práv k duševnímu vlastnictví, zejména z autorských práv a práv průmyslového vlastnictví. Zhotovitel se zavazuje, že objednateli uhradí veškeré náklady, výdaje, škody a majetkovou i nemajetkovou újmu, které objednateli vzniknou v důsledku uplatnění práv třetích osob vůči objednateli v souvislosti s porušením povinnosti zhotovitele dle předchozí věty.

Článek IX.

Škoda a pojištění odpovědnosti

1. Zhotovitel se zavazuje počínat si tak, aby v souvislosti s realizací díla nebyla způsobena škoda objednateli či třetím osobám. Zhotovitel je povinen učinit veškerá opatření potřebná k odvrácení škody nebo jejímu zmírnění. Zhotovitel je povinen nahradit objednateli škodu, která vznikla při realizaci díla v souvislosti nebo jako důsledek porušení povinnosti zhotovitele nebo vadným plněním, a to v plné výši. Zhotovitel je rovněž povinen objednateli nahradit náklady, které objednateli vzniknou při uplatňování práv na náhradu škody.
2. Zhotovitel nese odpovědnost původce odpadů, zavazuje se nezpůsobovat únik ropných, toxických či jiných škodlivých látek na stavbě.
3. Zhotovitel je povinen pojistný certifikát nebo pojistnou smlouvu předloženou před uzavřením této smlouvy (v souladu s článkem 12 odst. b) zadávacích podmínek) mít uzavřenou na částku nejméně **1 mil.** Kč (slovy: jeden milion korun českých) po dobu trvání této smlouvy, a to až do okamžiku řádného ukončení a předání předmětu díla. Pojištění musí obsahovat krytí škod způsobené na majetku, zdraví třetích osob včetně krytí odpovědnosti za finanční škody. V případě nedodržení povinnosti vyplývající z tohoto článku je zhotovitel povinen uhradit smluvní pokutu za každé jednotlivé porušení v souladu s čl. XI. odst. 9 této smlouvy. Zhotovitel se zavazuje bezodkladně oznámit objednateli jakékoliv změny tohoto pojištění. Zhotovitel je povinen kdykoli v průběhu realizace stavby podle této smlouvy předložit objednateli na základě jeho vyžádání kopie pojistných smluv včetně všech dodatků nebo certifikáty příslušných pojišťoven prokazující existenci pojištění po celou dobu realizace díla (dobu trvání pojištění, jeho rozsah, pojištěná rizika, pojistné částky, roční limity a sublimity plnění a výši spoluúčasti). Certifikát dle předchozí věty nesmí být starší jednoho měsíce.)

Článek X.

Povinnost mlčenlivosti

1. Zhotovitel se zavazuje zachovávat ve vztahu ke třetím osobám mlčenlivost o informacích, které při plnění této smlouvy získá od objednatele nebo o objednateli či jeho zaměstnancích a spolupracovnících a nesmí je zpřístupnit bez písemného souhlasu objednatele žádné třetí osobě ani je použít v rozporu s účelem této smlouvy, ledaže se jedná:
 - a) o informace, které jsou veřejně přístupné, nebo

- b) o případ, kdy je zpřístupnění informace vyžadováno zákonem nebo závazným rozhodnutím oprávněného orgánu.
2. Zhotovitel je povinen zavázat povinností mlčenlivosti podle tohoto článku odst. 1. smlouvy všechny osoby, které se budou podílet na poskytování služeb objednateli dle této smlouvy.
 3. Za porušení povinnosti mlčenlivosti osobami, které se budou podílet na poskytování služeb dle této smlouvy, odpovídá zhotovitel, jako by povinnost porušil sám.
 4. Povinnost mlčenlivosti trvá i po skončení účinnosti této smlouvy
 5. Veškerá komunikace mezi smluvními stranami bude probíhat prostřednictvím osob oprávněných jednat jménem smluvních stran, kontaktních osob, popř. jimi pověřených pracovníků.

Článek XI.

Smluvní pokuty a odstoupení od smlouvy

1. V případě nedodržení termínu zhotovení, nepředání řádně zhotoveného díla podle čl. IV. smlouvy ze strany zhotovitele, nebo v případě nepřevzetí díla ze strany objednatele z důvodů vad díla anebo v případě prodlení zhotovitele s odstraněním vad díla je zhotovitel povinen uhradit objednateli smluvní pokutu ve výši 0,05 % z celkové ceny díla bez DPH za každý i započatý kalendářní den prodlení.
2. V případě prodlení objednatele s úhradou daňového dokladu (faktury) je zhotovitel oprávněn účtovat úrok z prodlení za splnění podmínky podle § 1968 ve výši podle § 1970 ObčZ.
3. Smluvní pokuta a úrok z prodlení jsou splatné do čtrnácti (14) kalendářních dnů ode dne jejího uplatnění.
4. Zaplacením smluvní pokuty a úroku z prodlení není dotčen nárok smluvních stran na náhradu škody nebo odškodnění v plném rozsahu ani povinnost zhotovitele řádně dokončit dílo.
5. Smluvní pokuty sjednané touto smlouvou zaplatí povinná strana nezávisle na zavinění a na tom, zda a v jaké výši vznikne druhé straně škoda, kterou lze vymáhat samostatně.
6. V případě, že zhotovitel neodstraní ve stanovené lhůtě vady a nedodělky, s nimiž bylo dílo či jeho část převzato v souladu s čl. IV. odst. 8.8 této smlouvy (převzetí s výhradami), je povinen zaplatit objednateli smluvní pokutu ve výši 500 Kč za každou jednotlivou vadu a každý i započatý den prodlení s odstraněním takové vady.
7. Za podstatné porušení této smlouvy zhotovitelem, které zakládá právo objednatele na odstoupení od této smlouvy, se považuje zejména:
 - a) prodlení zhotovitele se zhotovením a předáním řádně zhotoveného díla o více než dvacet (20) kalendářních dnů;
 - b) neodstranění vad díla ve lhůtě stanovené podle čl. IV. této smlouvy;
 - c) nepravdivé nebo zavádějící prohlášení zhotovitele podle čl. VIII. této smlouvy;
 - d) porušení jakékoli povinnosti zhotovitele podle čl. IX. a X. této smlouvy;
 - e) nezpracování připomínek objednatele do díla;
 - f) postup zhotovitele při zhotovení díla v rozporu s pokyny objednatele;

- g) pokud skutečnosti čestně prohlášené v příloze č. 3 této smlouvy o dílo neodpovídají aktuálnímu stavu při plnění veřejné zakázky zadávané na základě této smlouvy o dílo.
8. Objednatel je dále oprávněn od této smlouvy odstoupit v případě, že:
- a) vůči majetku zhotovitele probíhá insolvenční řízení, v němž bylo vydáno rozhodnutí o úpadku, pokud to právní předpisy umožňují;
 - b) insolvenční návrh na zhotovitele byl zamítnut proto, že majetek zhotovitele nepostačuje k úhradě nákladů insolvenčního řízení;
 - c) zhotovitel vstoupí do likvidace.
9. Jestliže zhotovitel poruší jakoukoli povinnost podle článku IX. a článku X. této smlouvy, zavazuje se zhotovitel uhradit objednateli smluvní pokutu ve výši **50 000 Kč** (slovy: padesát tisíc korun českých) za každé jednotlivé porušení povinnosti.
10. Zhotovitel je oprávněn od smlouvy odstoupit v případě, že objednatel bude v prodlení s úhradou svých peněžitých závazků vyplývajících z této smlouvy po dobu delší než šedesát (60) kalendářních dní.
11. Objednatel je oprávněn vypovědět tuto smlouvu s třiceti denní (30) výpovědní lhůtou, která počíná běžet prvním dnem následujícím po doručení výpovědi. V takovém případě je zhotovitel povinen učinit již jen takové úkony, bez nichž by mohly být zájmy objednatele vážně ohroženy.
12. Účinky každého odstoupení od smlouvy nastávají okamžikem doručení písemného projevu vůle odstoupit od této smlouvy druhé smluvní straně. Odstoupení od smlouvy se nedotýká zejména nároku na náhradu škody, smluvní pokuty a povinnosti mlčenlivosti.
13. Zhotovitel podpisem této smlouvy prohlašuje, že není veden v registru nespolehlivých plátců DPH vedeném Ministerstvem financí České republiky. V případě, že je toto prohlášení nepravdivé nebo v případě, že bude zhotovitel dodatečně zapsán v registru nespolehlivých plátců DPH v průběhu účinnosti této smlouvy a nevyrozumí o tom ihned objednatele, má objednatel právo od smlouvy odstoupit.
14. Odstoupením od smlouvy není dotčeno právo oprávněné smluvní strany na zaplacení smluvní pokuty ani na náhradu škody vzniklé porušením smlouvy. Odstoupením od smlouvy není dotčena smluvní záruka na vady, která se uplatní v rozsahu stanoveném touto smlouvou na dosud provedenou část díla. Odstoupením od smlouvy není dotčena odpovědnost za vady, které existují na dosud zhotovené části díla ke dni odstoupení.

Článek XII.

Záruka, reklamace a sankce za její nedodržení

1. Zhotovitel poskytuje na dílo záruku v trvání šedesáti (60) měsíců. Záruka počíná běžet dnem předání a převzetí díla. Po dobu záruční doby zhotovitel garantuje, že dílo bude mít předepsané vlastnosti avšak za podmínky, že objednatel bude dílo užívat v souladu s platnými technickými normami a předpisy. Záruční lhůta na dodávky strojů a technologického zařízení, na něž výrobce těchto zařízení vystavuje samostatný záruční list, se sjednává v délce lhůty poskytnuté výrobcem, nejméně však v délce 24 měsíců. Dále je nutné uvést podmínky údržby a zacházení s výrobky a materiály, jejichž nedodržení vylučuje odpovědnost za výskyt vady v záruční lhůtě.
2. Záruční doba začíná běžet dnem předání a převzetí díla objednatelem bez vad a nedodělků bránících řádnému užívání díla. Sjednanou záruční dobou se rozumí doba,

v níž objednatel může uplatnit práva z vadného plnění i záruku za jakost, přičemž důkazní břemeno je po celou záruční dobu k tíži zhotovitele.

3. Dílo má vady, jestliže neodpovídá požadavkům uvedených v této smlouvě. Projeví-li se vada v průběhu 6 měsíců od převzetí díla objednatelem, má se zato, že dílo bylo vadné již při převzetí. Vady díla, které se projeví v záruční době, budou zhotovitelem odstraněny bezplatně. Má-li dílo vady, řídí se práva a povinnosti smluvních stran ustanoveními § 2615 a násl. ObčZ.
4. Neodstraní-li zhotovitel vadu v dohodnutém termínu, objednatel má právo tuto vadu odstranit sám nebo zajistit její odstranění prostřednictvím třetí osoby s tím, že zhotovitel pak je povinen uhradit prokazatelné náklady spojené s odstraněním této vady.
5. Zhotovitel se zavazuje odstranit reklamované vady ve lhůtě patnácti (15) dní od doručení reklamace objednatele, pokud se strany nedohodnou jinak. Uplatnění vady provede objednatel písemným ohlášením vad, a to formou písemného oznámení o vadě nebo emailem na adresu [redacted]
6. V případě havárie na zařízeních oznámí objednatel vadu neprodleně na tel. zhotovitele [redacted] a poté zašle písemnou reklamaci. Zhotovitel bude reagovat na nastalou situaci do 24 hodin od nahlášení závady, kterou pak odstraní do 48 hodin, bude-li to technicky možné.
7. Zhotovitel je povinen v případě prodlení s vyřízením reklamace zaplatit objednateli smluvní pokutu ve výši 500 Kč (pět set korun českých), a to za každý případ a za každý kalendářní den prodlení. Sjednanou smluvní pokutu je povinen zaplatit do čtrnácti (14) kalendářních dnů ode dne jejího uplatnění.
8. Uvedené záruky se dále nevztahují na vady způsobené neodborným zacházením, nesprávnou nebo nevhodnou údržbou nebo nedodržováním předpisů výrobců pro provoz a údržbu zařízení, které objednatel od zhotovitele převzal při převzetí (např. záruční listy) nebo o kterých objednatel písemně poučil (např. zaškolení). Záruka se rovněž nevztahuje na vady způsobené hrubou nedbalostí či zlým úmyslem nebo neoprávněným zásahem jiné osoby do zařízení.
9. Reklamace jsou ze strany objednatele řešeny pověřeným pracovníkem uvedeným v čl. I. této smlouvy, kontaktní osoba za GŘ HZS ČR.

Článek XIII.

Ostatní ujednání

1. Smluvní strany jsou povinny bez zbytečného odkladu oznámit druhé smluvní straně změnu identifikačních údajů v čl. I. smlouvy.
2. Zhotovitel není bez předchozího písemného souhlasu objednatele oprávněn postoupit práva a povinnosti z této smlouvy na třetí osobu.
3. Zhotovitel je povinen dokumenty související s poskytováním služeb dle této smlouvy uchovávat nejméně po dobu deseti (10) let od konce účetního období, ve kterém došlo k zaplacení poslední části ceny poskytnutých služeb, popř. k poslednímu zdanitelnému plnění dle této smlouvy, a to zejména pro účely kontroly oprávněnými kontrolními orgány.
4. Zhotovitel je povinen ve smyslu ustanovení § 2 písm. e) zákona č. 320/2001 Sb., o finanční kontrole ve veřejné správě a o změně některých zákonů (zákon o finanční kontrole), ve znění pozdějších předpisů, spolupůsobit při výkonu finanční kontroly.
5. Zhotovitel je povinen upozornit objednatele písemně na existující či hrozící střet zájmů bezodkladně poté, co střet zájmů vznikne nebo vyjde najevo, pokud zhotovitel

i při vynaložení veškeré odborné péče nemohl střet zájmů zjistit před uzavřením této smlouvy.

6. Zhotovitel bez jakýchkoliv výhrad souhlasí se zveřejněním své identifikace a dalších údajů uvedených ve smlouvě včetně ceny díla.

Článek XIV.

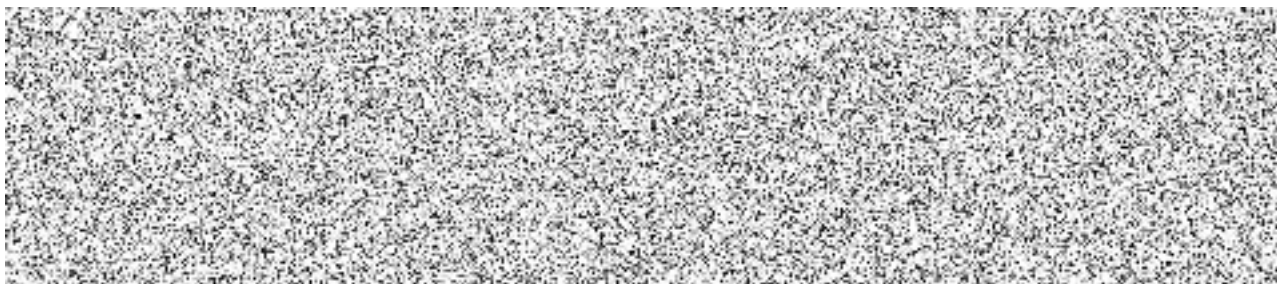
Závěrečná ustanovení

1. Tato smlouva nabývá platnosti dnem podpisu smluvních stran a podle § 6 odst. 1 zákona č. 340/2015 Sb., o zvláštních podmínkách účinnosti některých smluv, uveřejňování těchto smluv a o registru smluv, ve znění pozdějších předpisů (dále jen „zákon o registru smluv“), účinnosti dnem uveřejnění prostřednictvím registru smluv.
2. V souladu se zákonem o registru smluv, se strany dohodly, že objednatel zašle tuto smlouvu správci registru smluv k uveřejnění ve lhůtě, stanovené tímto zákonem a o nabytí účinnosti této smlouvy písemně vyrozumí zhotovitele.
3. Smluvní strany uzavírají tuto smlouvu v souladu se zákonem č. 110/2019 Sb., o zpracování osobních údajů, a podle Nařízení Evropského parlamentu a Rady (EU) 2016/679 ze dne 27. dubna 2016 o ochraně fyzických osob v souvislosti se zpracováním osobních údajů a o volném pohybu těchto údajů a o zrušení směrnice 95/46/ES (obecné nařízení o ochraně osobních údajů). Osobní údaje stran před odesláním budou anonymizovány v souladu se zákonem č. 110/2019 Sb., o zpracování osobních údajů.
4. Smluvní strany vylučují aplikaci ustanovení § 557 ObčZ na tuto smlouvu.
5. Smluvní strany se dohodly, že zhotovitel přebírá podle § 1765 ObčZ riziko změny okolností pouze v souvislosti s cenou za poskytnuté plnění.
6. Smluvní strany se dohodly na uplatnění ustanovení § 576 ObčZ, při posuzování vlivu nicotnosti (vady) této smlouvy na ostatní ustanovení.
7. Právo objednatele vyplývající z této smlouvy či jejího porušení se promlčují ve lhůtě deseti (10) let ode dne, kdy právo mohlo být uplatněno poprvé.
8. Vztahy touto smlouvou neupravené se řídí platným českým právním řádem zejména § 2079 a násl. ObčZ, ve znění pozdějších předpisů.
9. V případě uzavření této smlouvy ve dvojjazyčném znění je rozhodné znění v českém jazyce. Veškerá komunikace smluvních stran bude probíhat v českém jazyce.
10. Tuto smlouvu lze měnit, doplňovat či zrušit pouze dohodou smluvních stran, a to písemnými elektronickými dodatky číslovanými vzestupnou řadou; jiná ujednání jsou neplatná.
11. Smluvní strany se zavazují, že veškeré spory vzniklé v souvislosti s realizací této smlouvy budou řešeny smírnou cestou – dohodou. Nedojde-li k dohodě, bude spor projednán před příslušným českým soudem podle platného českého právního řádu.
12. Veškerá korespondence mezi smluvními stranami, včetně jejich prohlášení, je bez vlivu na sjednaný obsah práv a povinností smluvních stran dle této smlouvy, není-li ve smlouvě stanoveno jinak.
13. Tato smlouva je vyhotovena v elektronické podobě. Smluvní strana podepisující tuto dohodu jako druhá v pořadí je povinna prokazatelně doručit podepsanou smlouvu druhé smluvní straně.

14. Každá ze smluvních stran prohlašuje, že tuto smlouvu uzavírá svobodně a vážně, že považuje obsah této smlouvy za určitý a srozumitelný a že jsou jí známy veškeré skutečnosti, jež jsou pro uzavření této smlouvy rozhodující, na důkaz čehož připojují smluvní strany k této smlouvě své podpisy.
15. Smluvní strany prohlašují, že předem souhlasí, v souladu se zněním zákona č. 106/1999 Sb., o svobodném přístupu k informacím, ve znění pozdějších předpisů, s možným zpřístupněním, či zveřejněním všech úkonů a okolností s touto smlouvou souvisejících, ke kterému může kdykoliv v budoucnu dojít.
16. Nedílnou součástí této smlouvy jsou níže uvedené přílohy:
 - a) příloha č. 1 - Položkový rozpočet
 - b) příloha č. 2 - Harmonogram prací
 - c) příloha č. 3 - Čestná prohlášení

V Praze dne, viz el. podpis

V Ledči nad Sázavou dne, viz el. podpis



náměstek generálního ředitele HZS ČR

jednatel společnosti

CENOVÁ NABÍDKA

ZAKÁZKA

Číslo:
Zakázka: GŘ HZS - STAVEBNÍ ÚPRAVY_20221103
Komentář:

FIRMY

---: WANDEL CZECH s.r.o., Havlíčkova 408, 584 01 Ledeč nad Sázavou

REALIZAČNÍ TÝM

---: ---

ROZPOČET

Celkem (bez DPH):	2 373 697 Kč
DPH:	498 476 Kč
Celkem včetně DPH:	2 872 173 Kč

GŘ HZS - STAVEBNÍ ÚPRAVY_20221103 - Nabídka

Popis	Cena
S: Stavba	2 373 697
SSO1: GŘ HZS - stavební úpravy_ČM	2 373 697
SO_00.: Obecné podmínky	-
SO_00.: Obecné podmínky	-
000: Obecné podmínky	-
SO_01: Čekací místnost	2 328 697
SO_01_01: Bourání, demontáž	37 744
009: Ostatní konstrukce a práce	21 580
099: Přesun hmot HSV	4 164
741: Silnoproud	12 000
SO_01_02: Stavební část	133 203
009: Ostatní konstrukce a práce	19 712
763: Konstrukce montované	34 860
767: Konstrukce zámečnické	53 950
776: Podlahy povlakové	18 831
784: Malby	5 850
SO_01_03: Výplně otvorů	777 250
01: PROSKL_ST_	777 250
SO_01_04: Profese	340 500
741: Silnoproud	298 500
751: Vzduchotechnika	42 000
SO_01_05: Interiérové prvky, akustika	1 040 000
OST_01: Ostatní	1 040 000
VRN.: VRN	45 000
VRN: Vedlejší rozpočtové náklady	45 000
VRN: VRN	45 000
Celkem (bez DPH)	2 373 697
DPH	498 476
DPH 21 % ze základny: 2 373 697	498 476
Celkem (včetně DPH)	2 872 173

GŘ HZS - STAVEBNÍ ÚPRAVY_20221103 - Nabídka

Poř.	Kód	Už. Kód	Popis	Komentář	MJ	Výměra	Jedn. cena	Cena
S: Stavba SSO1: GŘ HZS - stavební úpravy_ČM SO_00.: Obecné podmínky SO_00.: Obecné podmínky 000: Obecné podmínky								2 373 697 2 373 697 - - -
1		0.03.1	POPISOVÁ POLOŽKA - Standardy uvedené v PD jsou nadřazeny zpracovanému soupisu prací a je nutné tyto standardy uvažovat při oceňování jednotlivých položek soupisu prací a dodávek !!!			-		-
2		0.03.2	POPISOVÁ POLOŽKA - ocenění VŽDY obsahuje kompletní provedení dle PD - dopravu materiálu na místo montáže, veškerý pomocný a spojovací materiál, kotvicí prvky, lemování, prořez, přesah, instalaci, těsnění spojů a prostupů, povrch. úpravu atd. PODROBNÝ POPIS VIZ. PD. Dodavatel je povinen před zahájením výroby si ověřit rozměry na stavbě.			-		-
3		0.03.3	POPISOVÁ POLOŽKA - uvedené rozměry jsou čisté rozměry, prořezy, přesahy - ztratné je nutné zohlednit v jednotkové ceně. Pokud není uvedeno jinak je nutné do jednotkové ceny zahrnout dodávku i montáž. Uvedení výrobci jsou pouze příkladem standardu.			-		-
4		0.03.4	POPISOVÁ POLOŽKA - kontrolní ocenění bylo provedeno dle JC obvyklých, které vycházeli z aktuální cenové úrovně a JC obdobných zakázek.			-		-
SO_01: Čekací místnost SO_01_01: Bourání, demontáž 009: Ostatní konstrukce a práce								2 328 697 37 744 21 580
5		9620311.R02	Nutné bourací práce - demontáž podhledu	Před započítáním staveních prací dojde k vyříznutí pásu ze stávajícího SDK podhledu v místě budoucích příček. Následně bude do žlb. stropní desky a podlahy navrtán zakládací profil, ke kterému budou kotveny nosné zasklívací profily. V případě čekací místnosti je třeba umístit zakládací profil tak, aby se vyhnul stávající jednotce VZT umístěné v podhledu.	m	8,300	2 600,00	21 580
099: Přesun hmot HSV								4 164
6		997013211	Vnitrostaveništní doprava suti a vybouraných hmot pro budovy v do 6 m ručně		t	1,500	928,00	1 392
7		997013501	Odvoz suti a vybouraných hmot na skládku nebo meziskládku do 1 km se složením		t	1,500	314,00	471
8		997013509	Příplatek k odvozu suti a vybouraných hmot na skládku ZKD 1 km přes 1 km	Předpokládaná vzdálenost odvozu suti do 20 km. Vzdálenost promítnout do JC.	t	1,500	13,70	21
9		997013609	Poplatek za uložení na skládce (skládkovné) stavebního odpadu ze směsi nebo oddělených frakcí betonu, cihel a keramických výrobků kód odpadu 17 01 07		t	1,500	1 520,00	2 280
741: Silnoproud								12 000
10		7413128.R01	Demontáž stávajících světel a koncových prvků elektro		kpl	1,000	12 000,00	12 000
SO_01_02: Stavební část 009: Ostatní konstrukce a práce								1 332 033 19 712
11		949101111	Lešení pomocné pro objekty pozemních staveb s lešeňovou podlahou v do 1,9 m zatížení do 150 kg/m2		m2	12,938	63,60	823
12		9529011.R01	Průběžný úklid a zakrývání stávajících konstrukcí		m2	12,938	260,00	3 364
13		952901111	Vyčištění budov bytové a občanské výstavby při výšce podlaží do 4 m	závěrečný úklid	m2	12,938	1 200,00	15 526
763: Konstrukce montované								34 860

Poř.	Kód	UŽ. Kód	Popis	Komentář	MJ	Výměra	Jedn. cena	Cena
14	7631113.R01		SDK příčka - obklad příčky (zámečnické konstrukce), utěsnění	V podhledu bude příčka (zámečnická konstrukce) obložena protipožárním červeným SDK a vyplněna izolací tak, aby došlo k utěsnění, neboť je třeba zde oddělit nově vzniklý požární úsek od CHÚC.	m	8,300	4 200,00	34 860
767: Konstrukce zámečnické								53 950
15	7671357.R01		Nosná konstrukce z jáklových profilů, viz. PD.	zámečnický výrobek pro ukotvení prosklené stěny, včetně povrchové úpravy, kompletní D+M.	m	8,300	6 500,00	53 950
776: Podlahy povlakové								18 831
16	776211211		Lepení textilních čtverců		m2	13,000	237,00	3 081
17	GEF.KOBUMTH		Dodávka nových koberců ve standardu Desso Dessert, výměra zahrnuje prožez 8% a zaokrouhlení na celá balení - plocha čekací místnost		m2	15,000	1 050,00	15 750
784: Malby								5 850
18	784211113		Dvojnásobné bílé malby ze směsi za mokra velmi dobře oděruvzdorných v místnostech v přes 3,80 do 5,00 m	Malba stávajících stěn a stropů v řešených prostorech.	m2	39,000	150,00	5 850
SO_01_03: Výplně otvorů								777 250
01: PROSKL_ST_								777 250
19	PROSKL_ST_003		Protipožární stěna s prosklenými dveřmi, materiál ocel Jansen Janisol II	Rozměr (mm)_šx v_ 5400x2730, typ uzávěru posuvné, průchozí šířka (800+800) mm, prosklené čirým požárním sklem, EI 45 DP1, povrch. úprava komaxit dle RAL, kování mušle pro posuvné dveře, zárubeň systémová.	ks	1,000	365 000,00	365 000
20	PROSKL_ST_004		Protipožární stěna s prosklenými dveřmi, materiál ocel Jansen Janisol II	Rozměr (mm)_šx v_ 2600x2730, typ uzávěru posuvné, průchozí šířka 770 mm, prosklené čirým požárním sklem, EI 45 DP1, povrch. úprava komaxit dle RAL, kování mušle pro posuvné dveře, zárubeň systémová.	ks	1,000	274 250,00	274 250
21	PROSKL_ST_005		Požární utěsnění podhledů		ks	1,000	21 000,00	21 000
22	PROSKL_ST_006		Montáž		ks	1,000	85 000,00	85 000
23	PROSKL_ST_007		Doprava		ks	1,000	32 000,00	32 000
SO_01_04: Profese								340 500
741: Silnoproud								298 500
24	741110062		Silnoproud	Elektro práce - nové okruhy osvětlení.	kpl	1,000	202 500,00	202 500
25	741110062		Nová LED svítidla Lobby čekací místnost		kpl	1,000	96 000,00	96 000
751: Vzduchotechnika								42 000
26	7513981.R01		Přívod VZT do prostoru - napojení na stávající VZT	Včetně, protipožárních klapek ve vzduchotechnice - nový požární úsek. Přívody VZT do prostoru budou opatřeny uzavíracími protipožárními klapkami.	kpl	1,000	42 000,00	42 000
SO_01_05: Interiérové prvky, akustika								1 040 000
OST_01: Ostatní								1 040 000
27	INT_003		Akustické panely stop a stěny		ks	1,000	340 000,00	340 000
28	INT_005		Typový nábytek (křesla a stoly Lobby jednací místnost)		ks	1,000	700 000,00	700 000
VRN.: VRN								45 000
VRN: Vedlejší rozpočtové náklady								45 000
VRN: VRN								45 000

Poř.	Kód	Už. Kód	Popis	Komentář	MJ	Výměra	Jedn. cena	Cena
29	VRN_01		Vedlejší rozpočtové náklady	VRN obsahují zejména: 1. Dodavatelskou projektovou dokumentaci výrobní a montážní včetně podrobných výkresů. 2. Všechny potřebné revize a zkoušky. 3. Zřízení a provoz zařízení staveniště, včetně dočasných přípojek a nákladů na energie. 4. Přesuny hmot na místo montáže. 5. Bezpečnostní opatření po celou dobu výstavby BOZP, PO, ZP, atd., ekologická likvidace odpadu. 6. Označení stavby dle podmínek Objednatele.	kpl	1,000	45 000,00	45 000

CENOVÁ NABÍDKA



ZAKÁZKA

Číslo:
Zakázka: GŘ HZS - STAVEBNÍ ÚPRAVY_20221103
Komentář:

FIRMY

---: WANDEL CZECH s.r.o., Havlíčkova 408, 584 01 Ledeč nad Sázavou

REALIZAČNÍ TÝM

---: ---

ROZPOČET

Celkem (bez DPH):	2 612 398 Kč
DPH:	548 604 Kč
Celkem včetně DPH:	3 161 002 Kč

GŘ HZS - STAVEBNÍ ÚPRAVY_20221103 - Nabídka

Popis	Cena
S: Stavba	2 612 398
SSO2: GŘ HZS - stavební úpravy_TM	2 612 398
SO_00.: Obecné podmínky	52 000
SO_02: Tisková místnost	2 504 398
SO_02_01: Bourání, demontáž	43 204
009: Ostatní konstrukce a práce	27 040
099: Přesun hmot HSV	4 164
741: Silnoproud	12 000
SO_02_02: Stavební část	200 195
009: Ostatní konstrukce a práce	39 553
763: Konstrukce montované	43 680
767: Konstrukce zámečnické	67 600
776: Podlahy povlakové	37 662
784: Malby	11 700
SO_02_03: Výplně otvorů	909 000
01: PROSKL_ST_	909 000
SO_02_04: Profese	301 000
735: Ústřední vytápění - otopná tělesa	21 000
741: Silnoproud	280 000
SO_02_05: Interiérové prvky, akustika, polepy,závěsy	1 051 000
OST_01: Ostatní	1 051 000
VRN.: VRN	56 000
Celkem (bez DPH)	2 612 398
DPH	548 604
DPH 21 % ze základny: 2 612 398	548 604
Celkem (včetně DPH)	3 161 002

GŘ HZS - STAVEBNÍ ÚPRAVY_20221103 - Nabídka

Poř.	Kód	Už. Kód	Popis	Komentář	MJ	Výměra	Jedn. cena	Cena
S: Stavba SSO2: GŘ HZS - stavební úpravy_TM SO_00.: Obecné podmínky SO_00.: Obecné podmínky 000: Obecné podmínky								2 612 398 2 612 398 52 000 52 000 -
30		0.03.1	POPISOVÁ POLOŽKA - Standardy uvedené v PD jsou nadřazeny zpracovanému soupisu prací a je nutné tyto standardy uvažovat při oceňování jednotlivých položek soupisu prací a dodávek !!!			-		-
31		0.03.2	POPISOVÁ POLOŽKA - ocenění VŽDY obsahuje kompletní provedení dle PD - dopravu materiálu na místo montáže, veškerý pomocný a spojovací materiál, kotvicí prvky, lemování, přeřez, přesah, instalaci, těsnění spojů a prostupů, povrch. úpravu atd. PODROBNÝ POPIS VIZ. PD. Dodavatel je povinen před zahájením výroby si ověřit rozměry na stavbě.			-		-
32		0.03.3	POPISOVÁ POLOŽKA - uvedené výměry jsou čisté výměry, přeřezy, přesahy - ztratné je nutné zohlednit v jednotkové ceně. Pokud není uvedeno jinak je nutné do jednotkové ceny zahrnout dodávku i montáž. Uvedení výrobci jsou pouze příkladem standardu.			-		-
33		0.03.4	POPISOVÁ POLOŽKA - kontrolní ocenění bylo provedeno dle JC obvyklých, které vycházejí z aktuální cenové úrovně a JC obdobných zakázek.			-		-
VRN: VRN								52 000
34		VRN_01	Vedlejší rozpočtové náklady	VRN obsahují zejména: 1. Dodavatelskou projektovou dokumentaci výrobní a montážní včetně podrobných výkresů. 2. Všechny potřebné revize a zkoušky. 3. Zřízení a provoz zařízení staveniště, včetně dočasných přípojek a nákladů na energii. 4. Přesuny hmot na místo montáže. 5. Bezpečnostní opatření po celou dobu výstavby BOZP, PO, ZP, atd., ekologická likvidace odpadu. 6. Označení stavby dle podmínek Objednatele.	kpl	1,000	52 000,00	52 000
SO_02: Tisková místnost SO_02_01: Bourání, demontáž 009: Ostatní konstrukce a práce								2 504 398 43 204 27 040
35		9620311.R02	Nutné bourací práce - demontáž podhledu	Před započítáním staveních prací dojde k vyřiznutí pásu ze stávajícího SDK podhledu v místě budoucích příček. Následně bude do žlb. stropní desky a podlahy navrtán zakládací profil, ke kterému budou kotveny nosné zasklívací profily.	m	10,400	2 600,00	27 040
099: Přesun hmot HSV								4 164
36		997013211	Vnitrostaveništní doprava suti a vybouraných hmot pro budovy v do 6 m ručně		t	1,500	928,00	1 392
37		997013501	Odvoz suti a vybouraných hmot na skládku nebo meziskládku do 1 km se složením		t	1,500	314,00	471
38		997013509	Příplatek k odvozu suti a vybouraných hmot na skládku ZKD 1 km přes 1 km	Předpokládaná vzdálenost odvozu suti do 20 km. Vzdálenost promítnout do JC.	t	1,500	13,70	21
39		997013609	Poplatek za uložení na skládce (skládkovné) stavebního odpadu ze směsi nebo oddělených frakcí betonu, cihel a keramických výrobků kód odpadu 17 01 07		t	1,500	1 520,00	2 280
741: Silnoproud								12 000
40		7413128.R01	Demontáž stávajících světel a koncových prvků elektro		kpl	1,000	12 000,00	12 000
SO_02_02: Stavební část 009: Ostatní konstrukce a práce								200 195 39 553
41		949101111	Lešení pomocné pro objekty pozemních staveb s lešeňovou podlahou v do 1,9 m zatížení do 150 kg/m2		m2	25,960	63,60	1 651
42		9529011.R01	Průběžný úklid a zakrývání stávajících konstrukcí		m2	25,960	260,00	6 750
43		952901111	Vyčištění budov bytové a občanské výstavby při výšce podlaží do 4 m	závěrečný úklid	m2	25,960	1 200,00	31 152

Poř.	Kód	Už. Kód	Popis	Komentář	MJ	Výměra	Jedn. cena	Cena
763: Konstrukce montované								43 680
44	7631113.R01		SDK příčka - obklad příčky (zámečnické konstrukce), utěsnění	V podhledu bude příčka (zámečnická konstrukce) obložena protipožárním červeným SDK a vyplněna izolací tak, aby došlo k utěsnění, neboť je třeba zde oddělit nově vzniklý požární úsek od CHÚC.	m	10,400	4 200,00	43 680
767: Konstrukce zámečnické								67 600
45	7671357.R01		Nosná konstrukce z jákových profilů, viz. PD.	zámečnický výrobek pro ukotvení prosklené stěny, včetně povrchové úpravy, kompletní D+M.	m	10,400	6 500,00	67 600
776: Podlahy poviakové								37 662
46	776211211		Lepení textilních čtverců		m2	26,000	237,00	6 162
47	GEF.KOBUMTH		Dodávka nových kobereců ve standardu Desso Dessert, výměra zahrnuje prořez 8% a zaokrouhlení na celá balení - plocha tisková místnost		m2	30,000	1 050,00	31 500
784: Malby								11 700
48	784211113		Dvojnásobné bílé malby ze směsi za mokra velmi dobře oděruvzdorných v místnostech v přes 3,80 do 5,00 m	Malba stávajících stěn a stropů v řešených prostorech.	m2	78,000	150,00	11 700
SO_02_03: Výplně otvorů								909 000
01: PROSKL_ST_								909 000
49	PROSKL_ST_001		Protipožární stěna s prosklenými dveřmi, materiál ocel Jansen Janisol II	Rozměr (mm)_šx v_ 4410x2730, typ uzávěru posuvné, průchozí šířka (1100+1100) mm, prosklené čirým požárním sklem, EI 30 DP1, povrch. úprava komaxit dle RAL, kování mušle pro posuvné dveře, zárubeň systémová.	ks	1,000	321 000,00	321 000
50	PROSKL_ST_002		Protipožární stěna s prosklenými dveřmi, materiál ocel Jansen Janisol II	Rozměr (mm)_šx v_ 5940x2720, typ uzávěru posuvné, průchozí šířka (1100+1100) mm, prosklené čirým požárním sklem, EI 30 DP1, povrch. úprava komaxit dle RAL, kování mušle pro posuvné dveře, zárubeň systémová.	ks	1,000	415 000,00	415 000
51	PROSKL_ST_005		Požární utěsnění podhledů		ks	1,000	21 000,00	21 000
52	PROSKL_ST_006		Montáž		ks	1,000	120 000,00	120 000
53	PROSKL_ST_007		Doprava		ks	1,000	32 000,00	32 000
SO_02_04: Profese								301 000
735: Ústřední vytápění - otopná tělesa								21 000
54	7351118.R01		Přesun radiátoru	Úprava topení, přesun jednoho radiátoru.	ks	1,000	21 000,00	21 000
741: Silnoproud								280 000
55	741110062		Silnoproud	Elektro práce - nové okruhy osvětlení, přesun TV	kpl	1,000	165 000,00	165 000
56	7411100.R01		Nová LED svítidla Tiskové Centrum		kpl	1,000	115 000,00	115 000
SO_02_05: Interiérové prvky, akustika, polepy,závěsy								1 051 000
OST_01: Ostatní								1 051 000
57	INT_001		Závěsy - tiskové centrum		ks	1,000	120 000,00	120 000
58	INT_002		Polepy		ks	1,000	65 000,00	65 000
59	INT_003		Akustické panely stop a stěny		ks	1,000	26 000,00	26 000
60	INT_004		Atyp truhlářské prvky (řečnický pultík, obklad)		ks	1,000	190 000,00	190 000
61	INT_005		Typový nábytek (křesla a stolký Lobby jednací místnost)		ks	1,000	650 000,00	650 000
VRN.: VRN								56 000
VRN.: Vedlejší rozpočtové náklady								56 000
VRN: VRN								56 000

Poř.	Kód	Už. Kód	Popis	Komentář	MJ	Výměra	Jedn. cena	Cena
62	VRN_01		Vedlejší rozpočtové náklady	VRN obsahují zejména: 1. Dodavatelskou projektovou dokumentaci výrobní a montážní včetně podrobných výkresů. 2. Všechny potřebné revize a zkoušky. 3. Zřízení a provoz zařízení staveniště, včetně dočasných přípojek a nákladů na energii. 4. Přesuny hmot na místo montáže. 5. Bezpečnostní opatření po celou dobu výstavby BOZP, PO, ZP, atd., ekologická likvidace odpadu. 6. Označení stavby dle podmínek Objednatele.	kpl	1,000	56 000,00	56 000

Časový harmonogram																				
Stavba : SSO2: GR HZS - stavební úpravy_TM																				
Popis	1. týden	2. týden	3. týden	4. týden	5. týden	6. týden	7. týden	8. týden	9. týden	10. týden	11. týden	12. týden	13. týden	14. týden	15. týden	16. týden	17. týden	18. týden	19. týden	20. týden
SO_02: Tisková místnost																				
Zaměření																				
SO_02_01: Bourání, demontáž																				
009: Ostatní konstrukce a práce																				
099: Přesun hmot HSV																				
741: Silnoproud																				
SO_02_02: Stavební část																				
009: Ostatní konstrukce a práce																				
763: Konstrukce montované																				
767: Konstrukce zámečnické																				
776: Podlahy povlakové																				
784: Malby																				
SO_02_03: Výplně otvorů																				
01: PROSKL_ST_																				
SO_02_04: Profese																				
735: Ústřední vytápění - otopná tělesa																				
741: Silnoproud																				
SO_02_05: Interiérové prvky, akustika, polepy,závěsy																				
OST_01: Ostatní																				
Zaměření																				
SO_01: Čekací místnost																				
SO_01_01: Bourání, demontáž																				
009: Ostatní konstrukce a práce																				
099: Přesun hmot HSV																				
741: Silnoproud																				
SO_01_02: Stavební část																				
009: Ostatní konstrukce a práce																				
763: Konstrukce montované																				
767: Konstrukce zámečnické																				
776: Podlahy povlakové																				
784: Malby																				
SO_01_03: Výplně otvorů																				
01: PROSKL_ST_																				
SO_01_04: Profese																				
741: Silnoproud																				
751: Vzduchotechnika																				



Čestná prohlášení

ve smyslu § 6 odst. 4 zákona č. 134/2016 Sb., o zadávání veřejných zakázek, ve znění pozdějších předpisů
(odpovědné veřejné zadávání)

I.

Ve smyslu § 6 odst. 4 zákona č. 134/2016 Sb., o zadávání veřejných zakázek, ve znění pozdějších předpisů (odpovědné veřejné zadávání), čestně prohlašuji za společnost **WANDEL CZECH s. r. o.**, že při plnění veřejné zakázky zadávané pod názvem „**GŘ HZS ČR, Kloknerova – stavební úpravy v 1.NP**“:

- nebude docházet k porušování zákonného standardu pracovních podmínek dle zákoníku práce, právních předpisů v oblasti zaměstnanosti a BOZP,
- nebude docházet k porušování mezinárodních úmluv o lidských právech, sociálních či pracovních právech, zejména úmluv Mezinárodní organizace práce (ILO) uvedených v příloze X směrnice č. 2014/24/EU,
- nebude docházet k diskriminaci malých a středních podniků v případě, že se budou na plnění veřejné zakázky podílet poddodavatelé,
- nebude docházet k vytváření problémových podmínek a vztahů v dodavatelském řetězci, zejména pro malé a střední podniky, jako např. opožděná splatnost faktur, nelegální zaměstnávání osob, porušování BOZP, nedodržování právních předpisů o ochraně životního prostředí apod.

II.

Ve smyslu dopadu sankcí proti Rusku a Bělorusku do oblasti veřejných zakázek čestně prohlašuji za společnost **WANDEL CZECH s. r. o.**, že při plnění veřejné zakázky zadávané pod názvem „**GŘ HZS ČR, Kloknerova – stavební úpravy v 1.NP**“, jako **dodavatel veřejné zakázky nejsem dodavatelem ve smyslu nařízení Rady EU č. 2022/576, tj. nejsem:**

- a) ruským státním příslušníkem, fyzickou či právnickou osobou, subjektem či orgánem se sídlem v Rusku,
- b) právnickou osobou, subjektem nebo orgánem, který je z více než 50 % přímo či nepřímo vlastněn některým ze subjektů uvedených v písmeni a), nebo
- c) fyzickou nebo právnickou osobou, subjektem nebo orgánem, který jedná jménem nebo na pokyn některého ze subjektů uvedených v písmeni a) nebo b).

Prohlašuji, že nevyužiji při plnění veřejné zakázky poddodavatele, který by naplnil výše uvedená písm. a) – c), pokud by plnil více než 10 % hodnoty zakázky.

Dále prohlašuji, že neobchoduji se sankcionovaným zbožím, které se nachází v Rusku nebo Bělorusku či z Ruska nebo Běloruska pochází a nenabízím takové zboží v rámci plnění veřejných zakázek.

Současně prohlašuji, že žádné finanční prostředky, které obdržím za plnění veřejné zakázky, přímo ani nepřímo nezpřístupním fyzickým nebo právnickým osobám, subjektům či orgánům s nimi spojeným uvedeným v sankčním seznamu v příloze nařízení Rady (EU) č. 269/2014 ve spojení s prováděcím nařízením Rady (EU) č. 2022/581, nařízením Rady (EU) č. 208/2014 a nařízením Rady (ES) č. 765/2006 nebo v jejich prospěch¹.

V případě změny výše uvedeného budu neprodleně zadavatele informovat.

¹ Aktuální seznam sankcionovaných osob je uveden na <https://www.sanctionsmap.eu/>.