

SMLOUVA O DÍLO

č. SMLJ-38-2514/2023

I. SMLUVNÍ STRANY

1.1. Objednatel: **Správa Krkonošského národního parku**
se sídlem: Dobrovského 3, 543 01 Vrchlabí
IČO: 00088455
DIČ: CZ00088455
bankovní spojení: [REDAKCE]
zastoupená: PhDr. Robinem Böhnischem, ředitelem
kontaktní osoba: [REDAKCE]
(dále jen „objednatel“)

a

1.2. Zhotovitel: **LEVEL.SK s. r. o.**
se sídlem: Pražská 1077, 253 01 Chýně, Praha - západ
IČO: 25666240
DIČ: CZ25666240
bankovní spojení: [REDAKCE]
zastoupená: Ing. Sergey Tykvinskii
zapsaná u Městského soudu v Praze, oddíl C, vložka 59452
kontaktní osoba: [REDAKCE]
(dále jen „zhotovitel“)

(objednatel a zhotovitel společně dále jen „smluvní strany“)

uzavírají níže uvedeného dne, měsíce a roku v souladu s ustanovením § 2586 a násl. zákona č. 89/2012 Sb., občanský zákoník, ve znění pozdějších předpisů (dále jen „občanský zákoník“), tuto

smlouvu o dílo

(dále jen „smlouva“)

II. PŘEDMĚT SMLOUVY

2.1. Předmětem této smlouvy je závazek zhotovitele provést pro objednatele, za podmínek stanovených touto smlouvou, na svůj náklad, nebezpečí a odpovědnost následující práce:

Část 1. Velká Úpa – Prostřední Výsluní (0,42 ha), k. ú. Velká Úpa II

Činnost:

Pokos zájmových ploch bude proveden ručně vedenou sekačkou (pracovní plocha 1) a křovinořezem (pracovní plocha 2), úklid a odvoz posečené travní hmoty s ohledem na klimatické podmínky a stav ploch.

Místo plnění: p.p.č. 573/1, 582/6, k.ú. Velká Úpa II.

Popis plnění:

Na vyznačených plochách bude proveden pokos ručně vedenou sekačkou (PP 1) a křovinořezem (PP2). Posečená travní hmota bude uklizena a odvezena z lokality na deponie zhotovitele.

Termín plnění: 17.07. – 31.07.2023

Část 4 Horní Malá Úpa – Spálená hájenka (0,39 ha), k. ú. Horní Malá Úpa

Činnost:

Pokos zájmových ploch křovinořezem, úklid posečené travní hmoty na místě s ohledem na klimatické podmínky a stav ploch.

Místo plnění: p.p.č. 238, část 234/1, k.ú. Horní Malá Úpa

Popis plnění:

Na vyznačené ploše proběhne pokos křovinořezem. Veškerá travní hmota bude vyhrabána a uskladněna na kompost v místě – dolní část sečené plochy, dle pokynů zadavatele (odborného pracovníka). Kompostovací místo bude určeno na místě.

Termín plnění: 17.07. – 15.08.2023

Část 5 Jelení louky (0,42 ha), k. ú. Pec pod Sněžkou

Činnost:

Pokos zájmových ploch ručně vedenou sekačkou nebo křovinořezem, úklid posečené travní hmoty na místě s ohledem na klimatické podmínky a stav ploch.

Místo plnění: p.p.č. 412/1, část 396/1, k.ú. Pec pod Sněžkou.

Popis plnění:

Na vyznačených plochách bude proveden pokos ručně vedenou sekačkou nebo křovinořezem. Posečená travní hmota bude vyhrabána a uskladněna na kompost v místě. Kompostovací místo bude určeno na místě.

Termín plnění: 17.07. – 15.08.2023

Část 7 Černý Důl – Šušmaňák (0,78 ha), k. ú. Černý Důl

Činnost:

Pokos travní hmoty křovinořezem, příp. ručně vedenou sekačkou, včetně vysekání náletů, úklid a odvoz travní hmoty s ohledem na klimatické podmínky a stav ploch.

Místo plnění: části p.p.č. 726/1, 726/2, 727/2, k.ú. Černý Důl

Popis plnění:

Na vyznačených místech bude proveden pokos travní hmoty křovinořezem, příp. ručně vedenou sekačkou, vyjma vyznačeného a na místě upřesněného nesečeného pásu, jako refugia pro bezobratlé živočichy. Poloha ponechaného pásu může být upřesněna objednatelem. Travní hmota bude shrabána a odvezena na deponie zhotovitele. V ceně je započítána i nezbytná práce pro provedení seče tj. odstranění případných opadaných větví ze stromů apod.

Termín plnění: 17.07. - 01.08.2023

Část 8 Na Skalce – Velká Úpa (0,77 ha), k. ú. Velká Úpa II

Činnost:

Na vyznačených plochách bude proveden pokos ručně vedenou sekačkou (pracovní plocha 1) a křovinořezem (pracovní plocha 2).

Místo plnění: p.p.č. 1078/1, 1063/6, k.ú. Velká Úpa II.

Popis plnění:

Pokos zájmových ploch bude proveden ručně vedenou sekačkou nebo lehkou mechanizací (pracovní plocha 1) a křovinořezem (pracovní plocha 2). Veškerá travní hmota bude uklizena, na pracovní ploše 1 bude travní hmota odvezena na deponie zhotovitele a na pracovní ploše 2 bude travní hmota umístěna na kompost. Přesné umístění kompostu bude určeno odborným pracovníkem při předávání akce přímo v terénu.

Termín plnění: 17.07. – 15.08.2023

Část 10 U Vebrový boudy (1,18 ha), k. ú. Velká Úpa I

Činnost:

Pokos ploch bude proveden ručně křovinořezem a lehkou mechanizací. Úklid a odvoz posečené travní hmoty s ohledem na klimatické podmínky a stav plochy.

Místo plnění: p.p.č. 559/1, 559/2, 559/3, 559/5, k.ú. Velká Úpa I

Popis plnění:

Na vyznačené ploše bude proveden pokos travního porostu křovinořezem a lehkou mechanizací. Posečená travní hmota bude uklizena a odvezena z lokality na deponie zhotovitele. Na vyznačených plochách (dle mapové přílohy) budou ponechány neposečené pásy, jako refugium pro bezobratlé živočichy. Poloha ponechaných pásů bude upřesněna objednatelem v terénu.

Termín plnění: 17.07. – 31.08.2023

Část 11 U lipky (0,34 ha) a Xerotherm (0,19 ha), k. ú. Vichová nad Jizerou

Činnost:

Pokos částečně podmáčených ploch s travní hmotou křovinořezem, příp. ručně vedenou sekačkou, seč otav (U lipky), úklid a odvoz hmoty s ohledem na klimatické podmínky a stav ploch vč. úklidu případných opadaných větví z okolních porostů.

Místo plnění: „U lipky“ - části p.p.č. 624/0 a 658/0, k.ú. Vichová nad Jizerou

Termín plnění: a) od 17.07. do 01.08.2023; b) od 15.09. do 30.09.2023

Místo plnění: „Xerotherm“ – části p.p.č. 398, 444, 445/1 a 453, k.ú. Vichová nad Jizerou

Termín plnění: a) od 17.07. do 01.08.2023

Popis plnění:

Na vyznačených plochách bude proveden pokos křovinořezem (2 x na lokalitě U lipky), příp. ručně vedenou sekačkou. Posečená travní a vyřezaná dřevní hmota bude uklizena a odvezena na deponie zhotovitele. Včetně prací nezbytných k provedení seče tj. odstranění případných opadaných větví ze stromů apod.

Část 12 Mokřina pod Vltavou (0,43 ha), k. ú. Strážné

Činnost:

Pokos podmáčených ploch s travní hmotou křovinořezem, příp. ručně vedenou sekačkou, úklid a odvoz travní hmoty s ohledem na klimatické podmínky a stav ploch.

Místo plnění: p. p. č. části 2992, 2956/3 a 2961 k.ú. Strážné

Popis plnění:

Seč podmáčeného travního porostu křovinořezem, příp. ručně vedenou sekačkou a shrabání travní hmoty, celkový úklid travní hmoty na deponie zhotovitele. Včetně prací nezbytných k provedení seče tj. odstranění případných opadaných větví ze stromů apod.

Termín plnění: 15.07. - 15.08.2023

Část 13 Peklo (0,22 ha), k. ú. Horní Lánov

Činnost:

Pokos travní hmoty křovinořezem, příp. ručně vedenou sekačkou, úklid a odvoz hmoty s ohledem na klimatické podmínky a stav ploch.

Místo plnění: části p.p.č. 2576, 2610 k.ú. Horní Lánov

Popis plnění:

Na vyznačených plochách bude proveden pokos křovinořezem, příp. ručně vedenou sekačkou. Posečená travní hmota bude dosušena, uklizena a odvezena na deponie zhotovitele. Nutné ponechání nesečeného pásu cca 10% rozlohy v květnaté části dohodnuté s odpovědnou osobou za realizaci. Na lokalitě se nachází vyznačená botanická mikrolokality, která bude ponechána bez zásahu. Včetně prací nezbytných k provedení seče tj. odstranění případných opadaných větví ze stromů apod.

Termín plnění: 15.07. - 15.08.2023

Část 16 Celní lom (0,09 ha), k. ú. Horní Albeřice

Místo plnění: část p.p.č. 411/2, k.ú. Horní Albeřice

Činnost:

Pokos travní hmoty křovinořezem, odstranění zmlazujícího náletu s podrostem křovinořezem s ohledem na klimatické podmínky a stav ploch.

Popis plnění: na vyznačených místech bude proveden pokos travní hmoty a zmlazujícího náletu s podrostem křovinořezem včetně obsekání dřevin v lemu. Posečená travní hmota bude uklizena a odvezena na deponie zhotovitele. Včetně prací nezbytných k provedení seče tj. odstranění případných opadaných větví ze stromů apod.

Termín plnění: 17.07. - 01.08.2023

(dále jen „dílo“)

Práce budou prováděny na plochách vyznačených ve vztahu k dané lokalitě v příloze č. 1 této smlouvy, která je nedílnou součástí této smlouvy.

2.2. Práce budou prováděny za dodržení následujících podmínek:

- Všechny činnosti budou provedeny šetrně, dle níže uvedených podmínek. Při vzniku jakéhokoli poškození vegetačního krytu či technických zařízení bude náprava konzultována s odpovědnou osobou objednatele a poté na náklady zhotovitele provedena.

- Práce budou zahájeny po předchozí domluvě s odpovědnou osobou za realizaci, která před započítím prací zhodnotí vláhové a botanické poměry na lokalitě.
 - Lehkou mechanizací se rozumí: dvounápravová širokorozchodná malá sekačka s váhou do 3,5 t, vysokou svahovou dostupností, nízkotlakými pneumatikami šetrnými k půdě.
 - Práce budou provedeny pouze požadovanou technikou. Není povoleno mulčování a vyhrabávání hmoty jako náhrada seče. Při vhodných podmínkách lze křovinořez nahradit ručně vedenou sekačkou, preferována je sekačka s lištou.
 - Za travní porost se považují i porosty vysokostébelných rostlin typu tužebník jilmový, ostřice, včetně náletů dřevin do 1 cm průměru kmínku ve výšce 10 cm nad zemí, nebude-li uvedeno jinak.
 - Pokud nebude uvedeno jinak, veškerá biomasa bude shrabána, uklizena a odvezena z lokality a uložena na deponie zhotovitele.
 - Úklid biomasy zahrnuje i odklizení větví opadaných z dřevin uvnitř nebo blízkých paseným či sekaným pozemkům na deponie zhotovitele.
 - Hlučné práce budou prováděny ve všední dny (mimo dny pracovního klidu) a to od 7:30 do 18:00.
- 2.3. Zhotovitel se zavazuje sjednané práce provést v termínu dle čl. II odst. 2.1. této smlouvy s tím, že pokud tato smlouva je uzavřena později, než je počátek termínu plnění stanovený pro realizaci díla (části díla) v čl. II odst. 2.1. této smlouvy, je termínem počátku plnění této smlouvy den podpisu této smlouvy oběma smluvními stranami.
- 2.4. Objednatel se zavazuje předávat zhotoviteli pokyny a údaje potřebné k realizaci díla. Dále se objednatel zavazuje umožnit zhotoviteli přístup na uvedené pozemky za účelem provedení prací a výsledky prací převzít.
- 2.5. Při provádění díla je zhotovitel vázán pokyny objednatele. Pokud zhotovitel použije k provedení díla podle čl. 2.1 jiné věci, je jejich kupní cena zahrnuta v ceně za provedení díla, pokud se smluvní strany nedohodnou jinak.

III. CENA A PLATEBNÍ PODMÍNKY

- 3.1. Zhotovitel se zavazuje, že realizuje dílo ve sjednaném rozsahu, kvalitě, termínu a za celou dobu trvání platnosti této smlouvy, a to za celkovou cenu ve výši maximálně:

| | |
|---|------------------------------|
| Část 1. Velká Úpa – Prostřední Výsluní, k. ú. Velká Úpa II: | 14.007,80 Kč bez DPH; |
| Část 4 Horní Malá Úpa – Spálená hájenka, k. ú. Horní Malá Úpa: | 14.455,70 Kč bez DPH; |
| Část 5 Jelení louky (0,42 ha), k. ú. Pec pod Sněžkou: | 15.177,60 Kč bez DPH; |
| Část 7 Černý Důl – Šušmaňák (0,78 ha), k. ú. Černý Důl: | 26.723,30 Kč bez DPH; |
| Část 8 Na Skalce – Velká Úpa (0,77 ha), k. ú. Velká Úpa II: | 22.560,00 Kč bez DPH; |
| Část 10 U Vebrový boudy (1,18 ha), k. ú. Velká Úpa I: | 31.257,90 Kč bez DPH; |
| Část 11 U lipky a Xerotherm, k. ú. Víchová nad Jizerou: | 33.450,00 Kč bez DPH; |
| Část 12 Mokřina pod Vltavou (0,43 ha), k. ú. Strážné: | 17.860,70 Kč bez DPH; |
| Část 13 Peklo (0,22 ha), k. ú. Horní Lánov: | 9.770,45 Kč bez DPH; |
| Část 16 Celní lom (0,09 ha), k. ú. Horní Albeřice: | 5.550,00 Kč bez DPH |

při splnění termínu realizace díla dle čl. II této smlouvy, zpožděného v odůvodněných případech max. o 14 dní. Termíny realizace díla dle čl. II této smlouvy jsou termíny optimální.

- 3.2. K ceně bude zhotovitelem připočtena výše DPH v procentní sazbě odpovídající zákonné úpravě účinné k datu uskutečnění zdanitelného plnění, vznikne-li k její úhradě povinnost.
- 3.3. Cena za dílo zahrnuje veškeré náklady zhotovitele související s provedením díla, jedná se zejména o veškeré administrativní náklady a režijní náklady vzniklé v průběhu doby plnění smlouvy, vývoj inflace, dopravu do místa plnění apod.
- 3.4. Konečné vyúčtování bude zhotovitelem vystaveno nejpozději do 15. 11. 2023, po předání a převzetí díla na základě potvrzení o převzetí díla objednatelem ve stanoveném rozsahu.
- 3.5. Faktury budou mít tyto náležitosti: označení faktury a její číslo, bankovní spojení, číslo účtu, název a sídlo zhotovitele, předmět smlouvy a fakturovanou částku, tzn. veškeré údaje dle platných právních předpisů.

- 3.6. Faktury vystavené zhotovitelem budou splatné do 21 dnů po jejich obdržení objednatelem. Objednatel může faktury vrátit do data jejich splatnosti, pokud obsahují nesprávné nebo neúplné náležitosti či údaje, aniž by se dostal do prodlení s jejich úhradou.

IV. SMLUVNÍ POKUTY

- 4.1. V případě dodání vadného díla bude zhotoviteli proplacena pouze řádně provedená část díla dle odst. 2.1. Vadou díla se rozumí veškeré konání, které je odlišné od podmínek zadání vyjmenovaných v bodu 2.1 a příloze č. 1. Vadou díla se rozumí taktéž ponechání více než 10 % nesklizené travní hmoty na ploše (dle posouzení odpovědné osoby objednatele) a zpoždění realizace opatření od optimálního termínu.
- 4.2. Zpoždění od optimálního termínu realizace opatření o více jak 14 dní, ale ne déle jak o 30 dní, bude znamenat snížení ceny za realizaci díla [REDAKCE] z ceny díla.
- 4.3. Zpoždění realizace díla o více jak 30 dní od optimálního termínu bude bráno jako neprovedení díla, smluvní strany se shodly, že v těchto případech nebude zhotoviteli uhrazena žádná odměna a zhotovitel uhradí smluvní pokutu [REDAKCE] ceny díla.
- 4.4. V případě odstoupení zhotovitele od smlouvy po jejím řádném podpisu uhradí zhotovitel smluvní pokutu [REDAKCE] z celkové (maximální) ceny díla dle této smlouvy.
- 4.5. V případě prodlení objednatele s placením faktury uhradí objednatel zhotoviteli smluvní pokutu [REDAKCE] z dlužné částky za každý den prodlení.
- 4.6. Smluvní pokuty dle tohoto článku této smlouvy jsou splatné na základě písemné výzvy oprávněné smluvní strany odeslané na adresu povinné smluvní strany uvedenou v záhlaví této smlouvy, a to uplynutím 14 kalendářních dnů ode dne doručení výzvy k jejich úhradě povinné smluvní straně.
- 4.7. Zaplacením smluvní pokuty dle jakéhokoli ujednání tohoto článku této smlouvy není dotčen nárok oprávněné smluvní strany požadovat po druhé smluvní straně náhradu způsobené škody v plném rozsahu. Ustanovení § 2050 občanského zákoníku se nepoužije.
- 4.8. V případě, že objednateli vznikne nárok na smluvní pokutu dle této smlouvy vůči zhotoviteli, je objednatel oprávněn započíst si částku odpovídající smluvní pokutě proti jakémukoliv účetnímu dokladu zhotovitele a snížit o ni sjednanou cenu díla.

V. OSTATNÍ UJEDNÁNÍ

- 5.1. Objednatel je oprávněn kontrolovat provádění díla, jak v průběhu realizace prací, tak i po jejich skončení. Zjistí-li, že zhotovitel provádí dílo v rozporu se svými povinnostmi, je oprávněn žádat po zhotoviteli provádění díla řádným způsobem. Jestliže tak zhotovitel neučiní ani v přiměřené lhůtě k tomu poskytnuté, je objednatel oprávněn odstoupit od smlouvy a požadovat vrácení poskytnutých finančních prostředků v plné výši.
- 5.2. Tato smlouva může být měněna a doplňována pouze písemnými a očíslovanými dodatky podepsanými oprávněnými zástupci smluvních stran.
- 5.3. V ostatním se řídí práva a povinnosti smluvních stran příslušnými ustanoveními občanského zákoníku.
- 5.4. Nedílnou součástí smlouvy je Příloha:
č. 1: Náhledová mapa lokality (grafická příloha).
- 5.5. Zhotovitel se zavazuje, že při plnění předmětu této smlouvy zajistí dodržování veškerých právních předpisů České republiky s důrazem na legální zaměstnávání, spravedlivé odměňování a dodržování bezpečnosti a ochrany zdraví při práci, přičemž uvedené se zavazuje zajistit i u svých poddodavatelů.
- 5.6. Zhotovitel bezvýhradně souhlasí se zveřejněním své identifikace a dalších parametrů smlouvy, včetně vypočtené ceny.

- 5.7. Tato smlouva se vyhotovuje ve dvou exemplářích, z nichž jeden obdrží zhotovitel a jeden objednatel.
- 5.8. Tato smlouva nabývá platnosti podpisem obou smluvních stran a účinnosti dnem zveřejnění v registru smluv. Podléhá-li však tato smlouva povinnosti zveřejnění v registru smluv, nabývá tato smlouva účinnosti až dnem jejího zveřejnění v registru smluv. Smluvní strany tímto souhlasí se zveřejněním smlouvy a jejích dodatků v registru smluv.
- 5.9. Smluvní strany prohlašují, že tato smlouva byla uzavřena na základě vážné a svobodné vůle obou smluvních stran, nikoliv v tísní či za nápadně nevýhodných podmínek, že smlouvě porozuměly a chápou její význam, což stvrzují svými podpisy.

Ve Vrchlabí, dne 12. 07. 2023

V Praze, dne 12. 07. 2023

Za objednatele:

[Redacted signature]

Správa Krkonošského národního parku
PhDr. Robin Böhnisch, ředitel

Za zhotovitele:

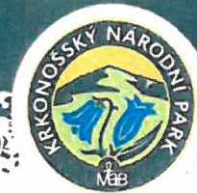
[Redacted signature]

LEVEL.SK s.r.o.
50 00 Praha 5, Holečkova 3331/35
IČ: 256 66 240
LEVEL.SK s. r. o.
Ing. Sergey Tykvinskii C 59452 vedená u MS v Praze

Za správnost:

č. 01:

[Redacted signature]



Správa Krkonošského
národního parku

Grafická příloha zakázky VZ 61/2023

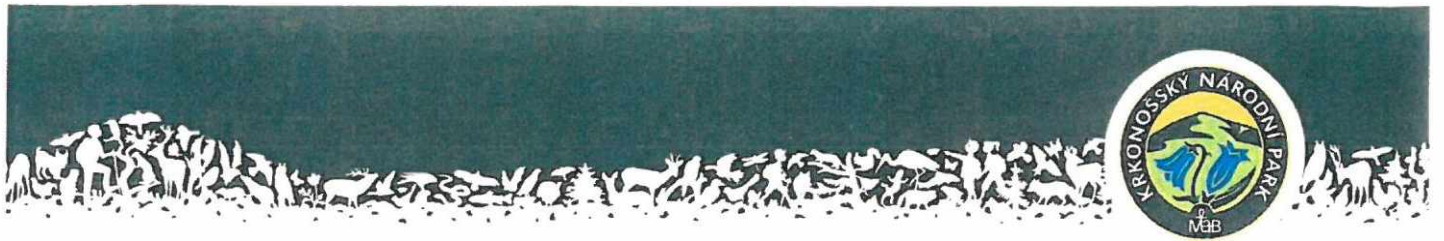
„Provádění hospodářských prací v rámci dotačního programu MŽP/PPK, POPFK“

1) Velká Úpa – Prostřední Výsluní (0,42 ha), k. ú. Velká Úpa II



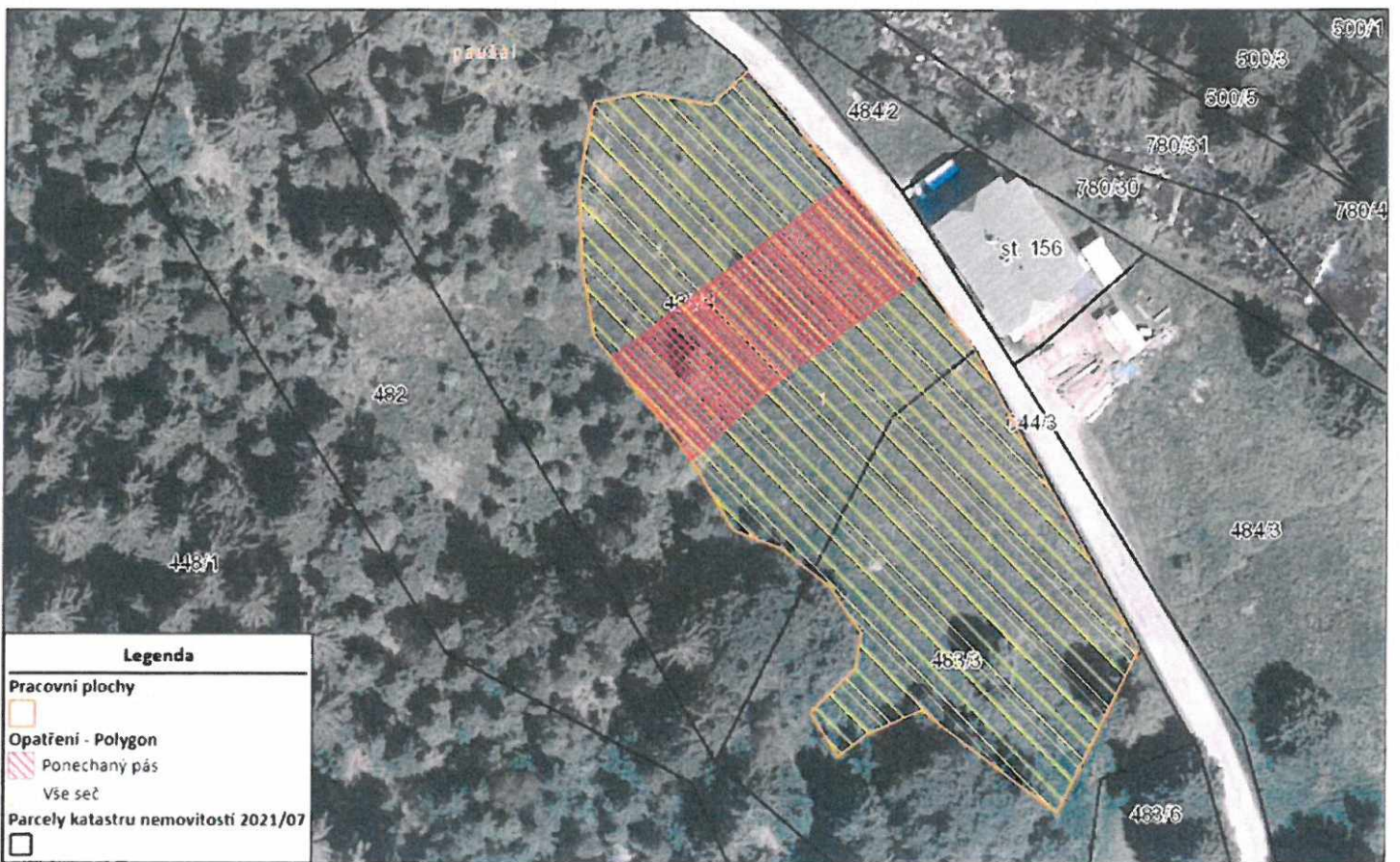
M 1 : 600





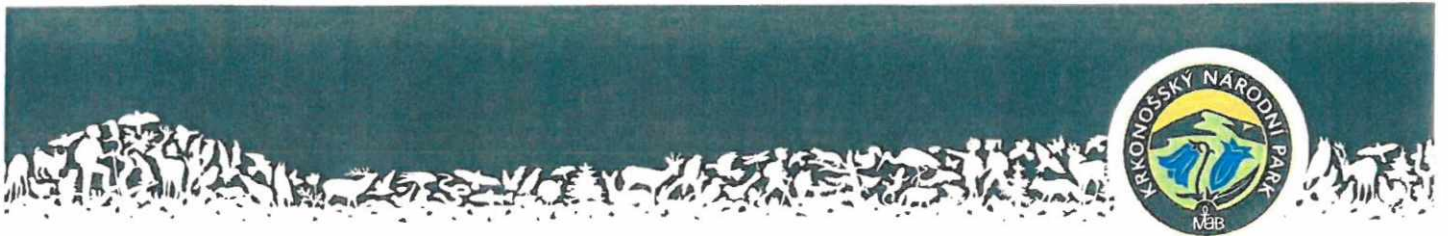
Správa Krkonošského
národního parku

2) Obří důl – hájenka (0,21 ha), k. ú. Pec pod Sněžkou



M 1 : 500





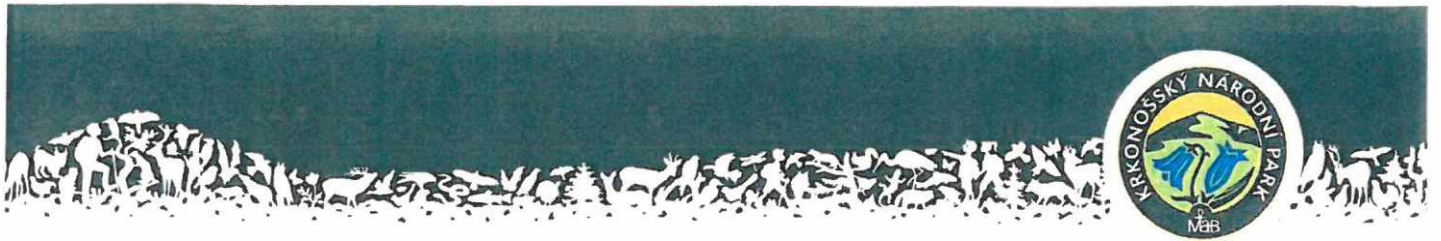
Správa Krkonošského
národního parku

3) Vlašské Boudy (0,28ha), k. ú. Velká Úpa I



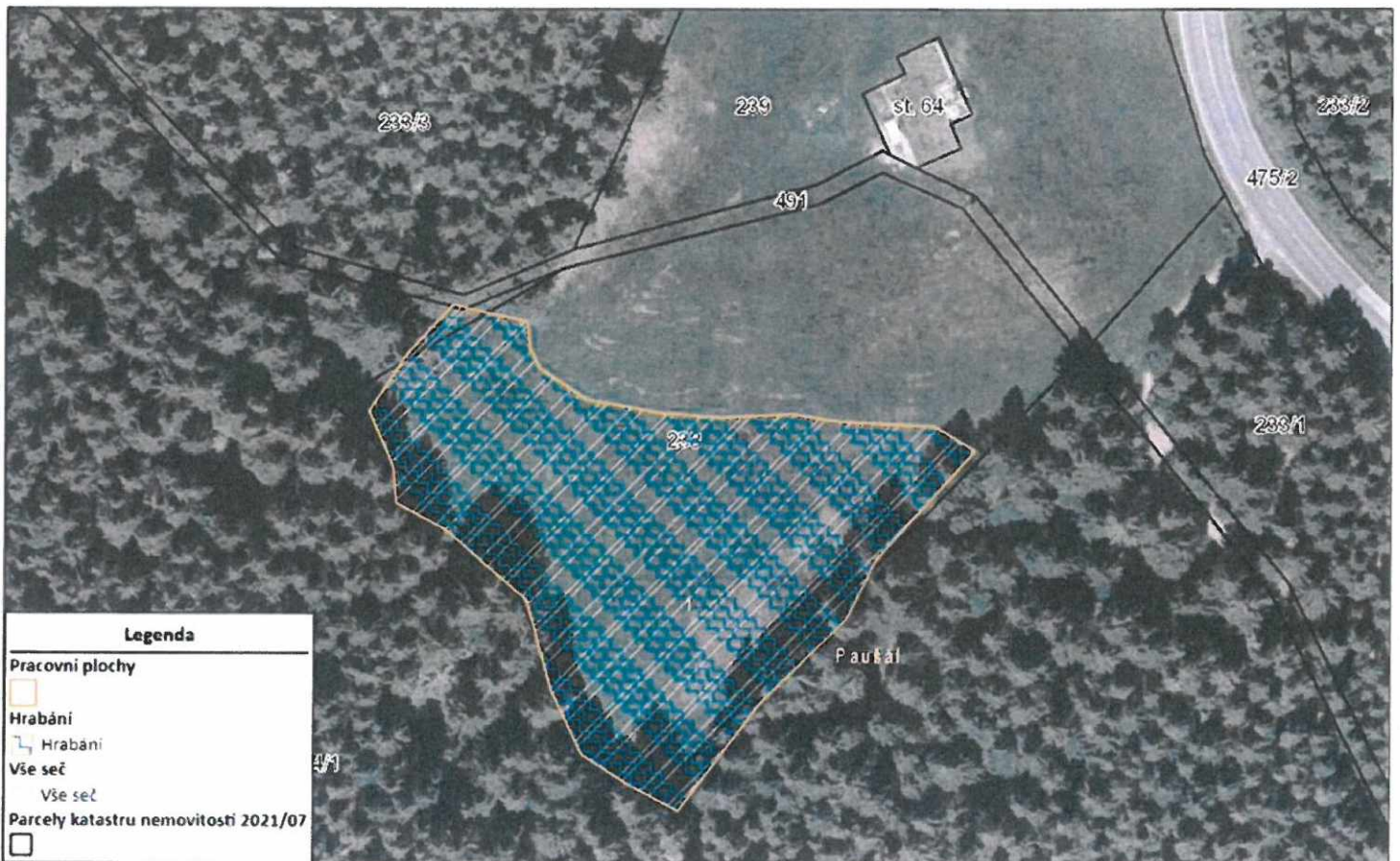
M 1 : 500





Správa Krkonošského
národního parku

4) Horní Malá Úpa – Spálená hájenka (0,39 ha), k. ú. Horní Malá Úpa



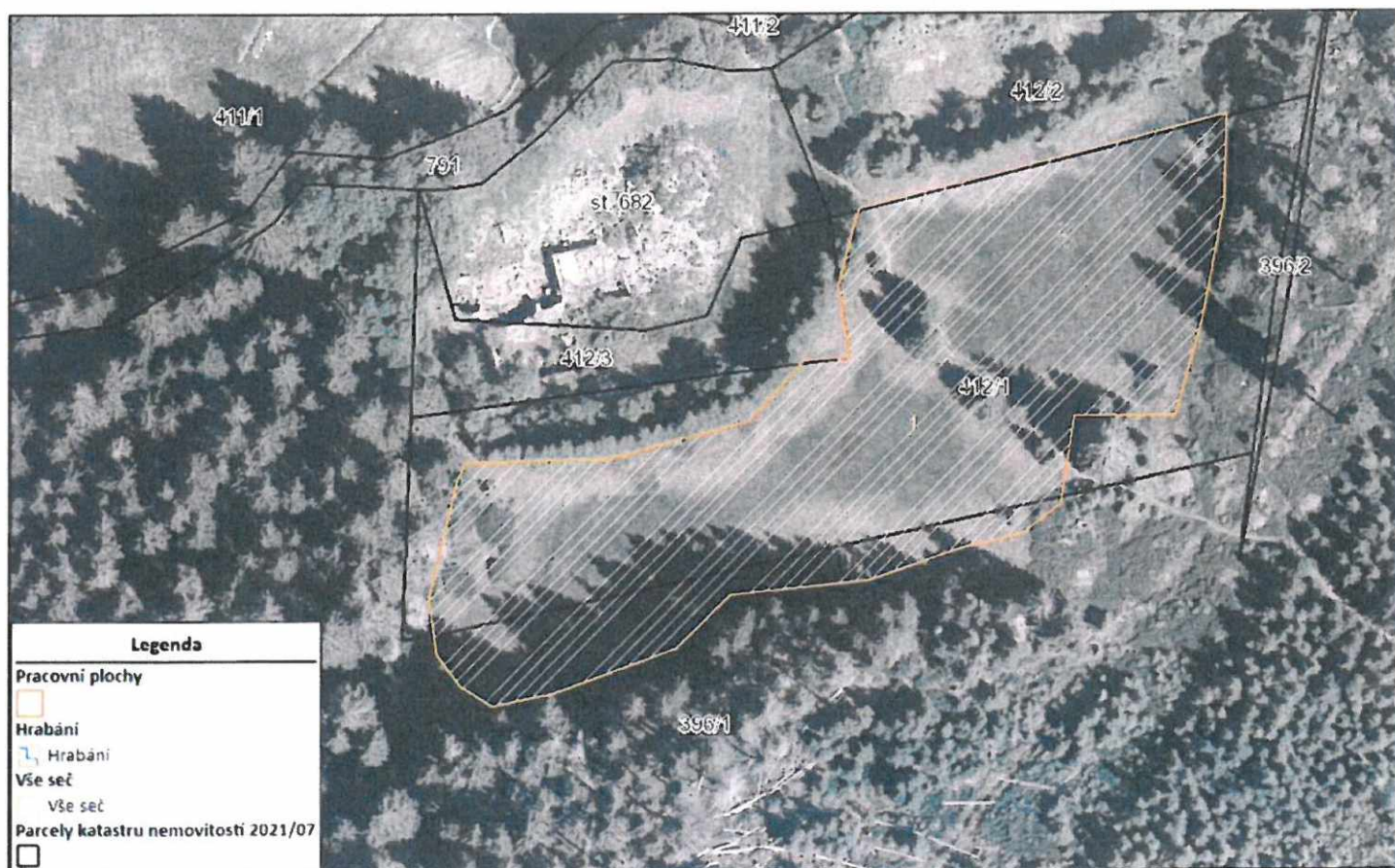
M 1 : 800





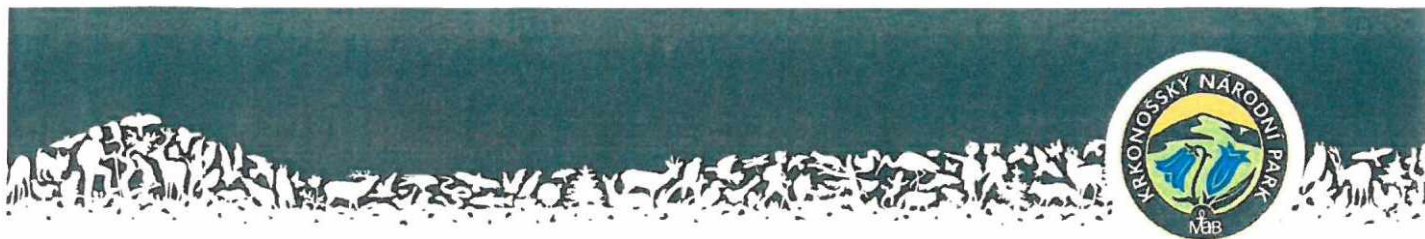
Správa Krkonošského
národního parku

5) Jelení louky (0,42 ha), k. ú. Pec pod Sněžkou



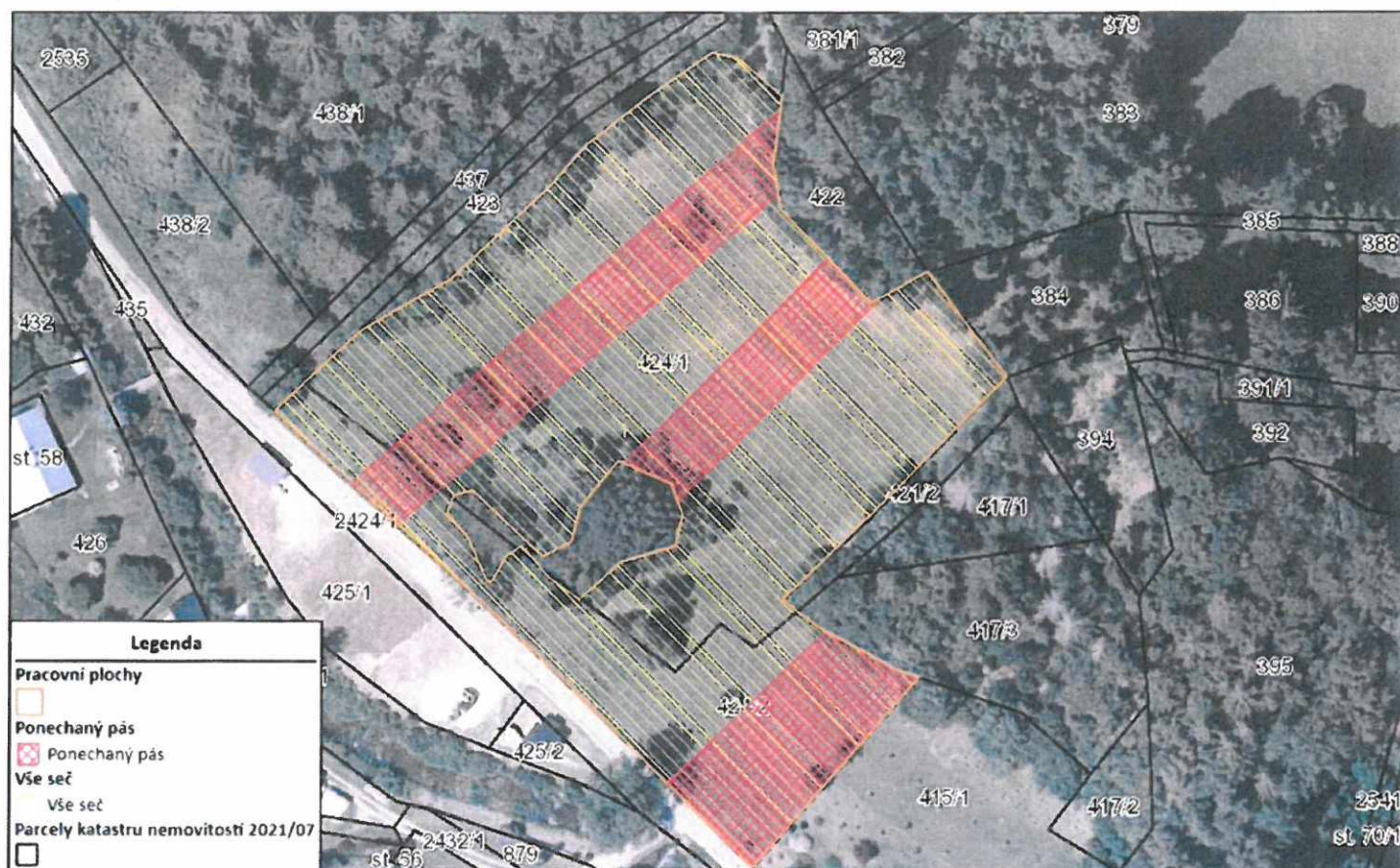
M 1 : 700





Správa Krkonošského
národního parku

6) Dolní Dvůr U Zvonu (0,91 ha), k.ú. Dolní Dvůr



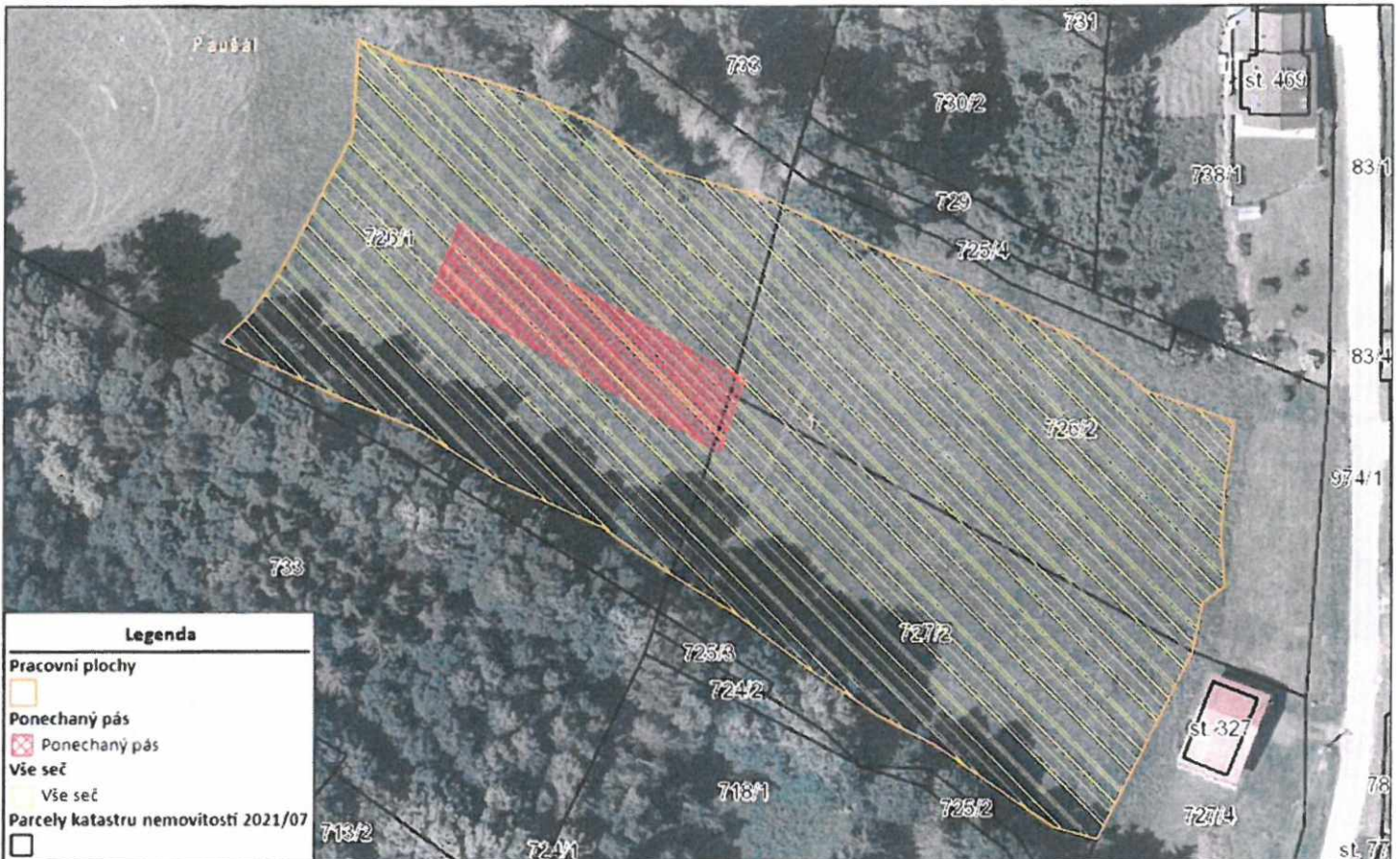
M 1 : 900



7) Černý Důl – Šušmaňák (0,78 ha), k. ú. Černý Důl



Správa Krkonošského
národního parku

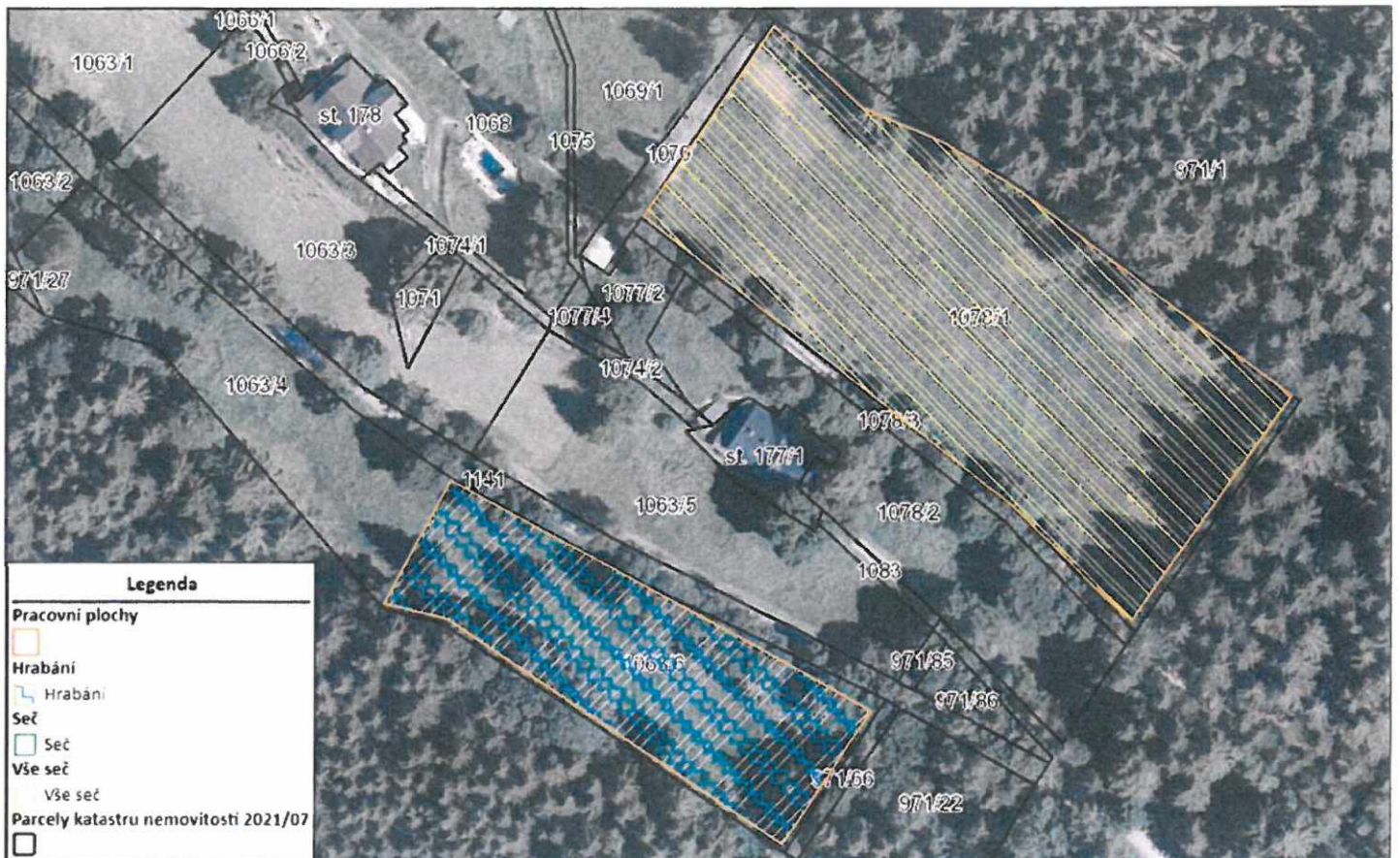


M 1 : 700



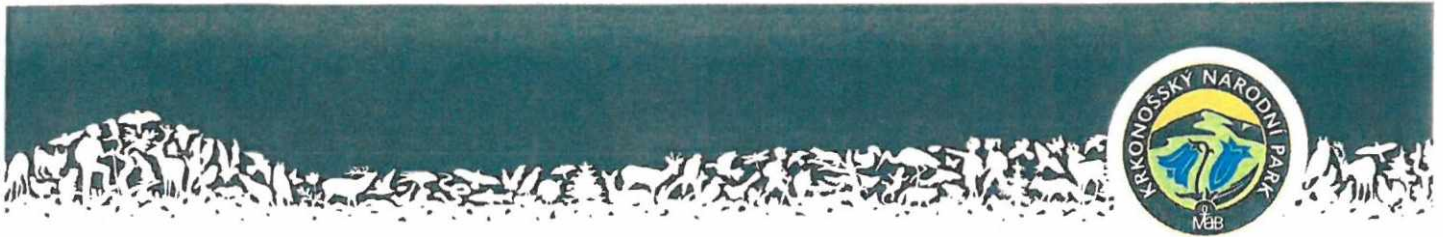
Správa Krkonošského
národního parku

8) Na Skalce – Velká Úpa (0,77 ha), k. ú. Velká Úpa II



M 1 : 900





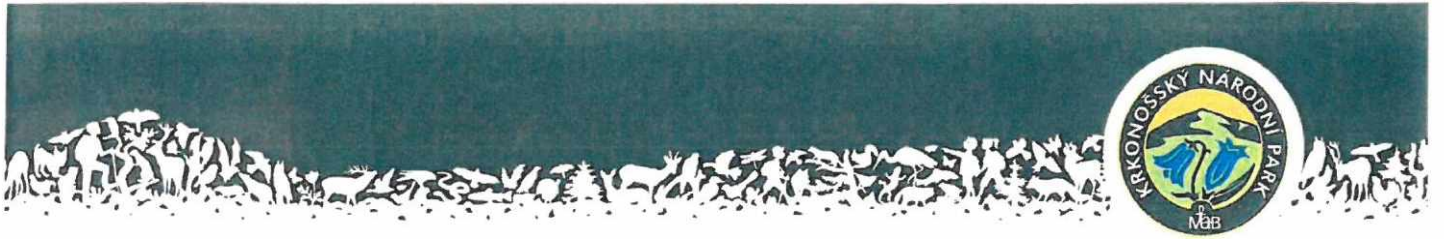
Správa Krkonošského
národního parku

9) Horní Malá Úpa - p.p.č. 255/2 (0,23 ha), k. ú. Horní Malá Úpa



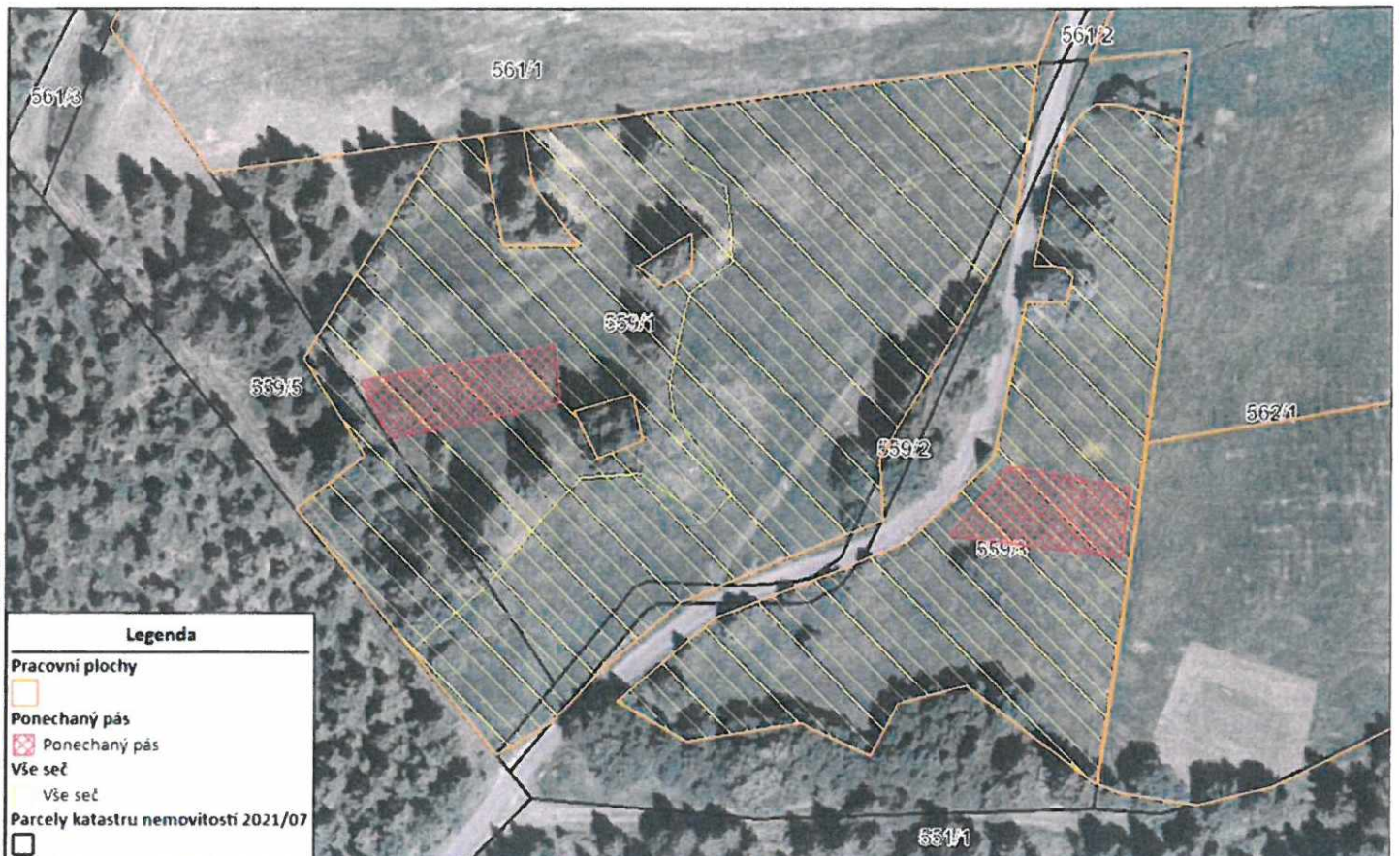
M 1 : 500





Správa Krkonošského
národního parku

10) U Vebrovy boudy (1,18 ha), k. ú. Velká Úpa I



M 1 : 800

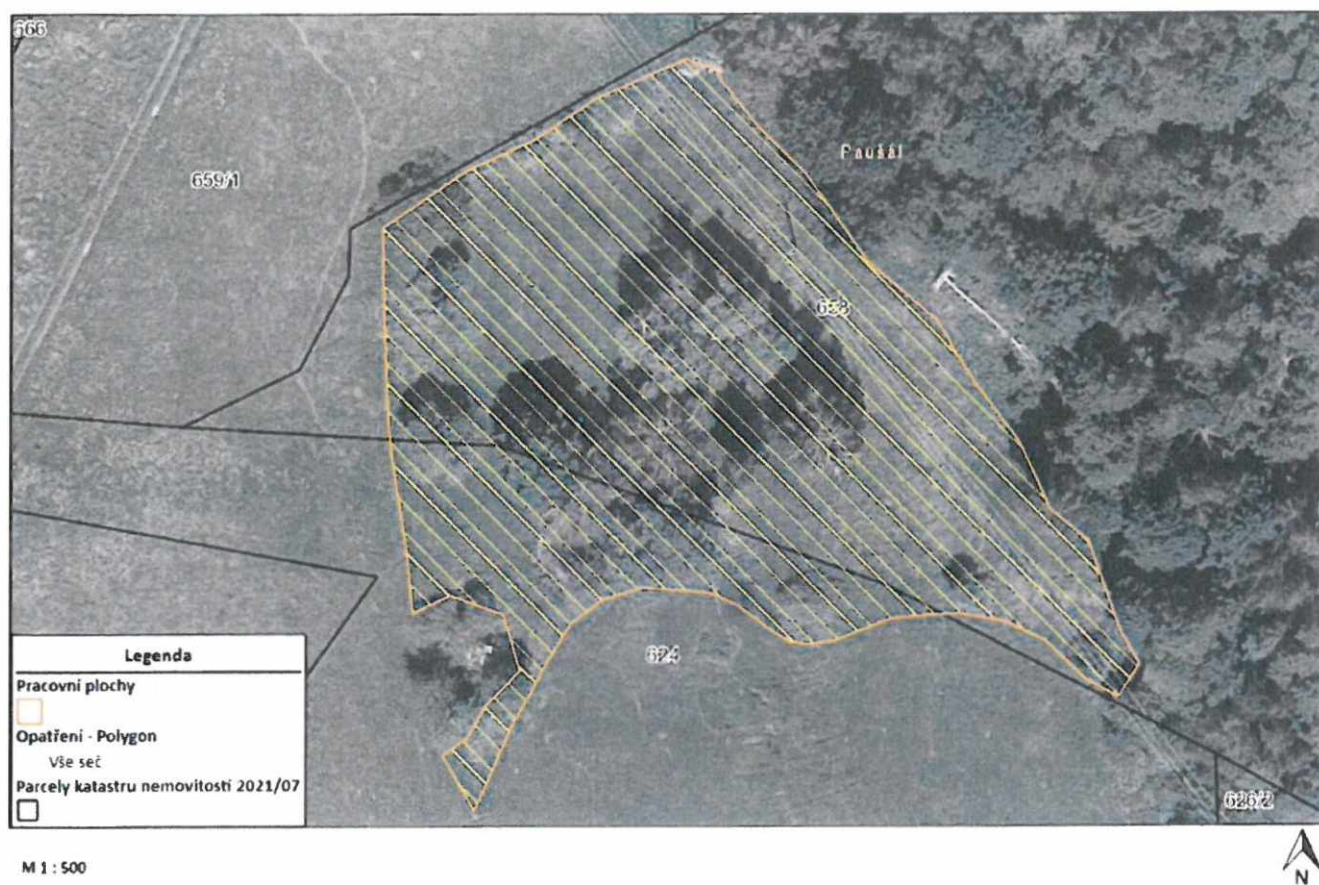




Správa Krkonošského
národního parku

11) U lipky (0,34 ha) a Xerotherm (0,19 ha), k. ú. Víchová nad Jizerou

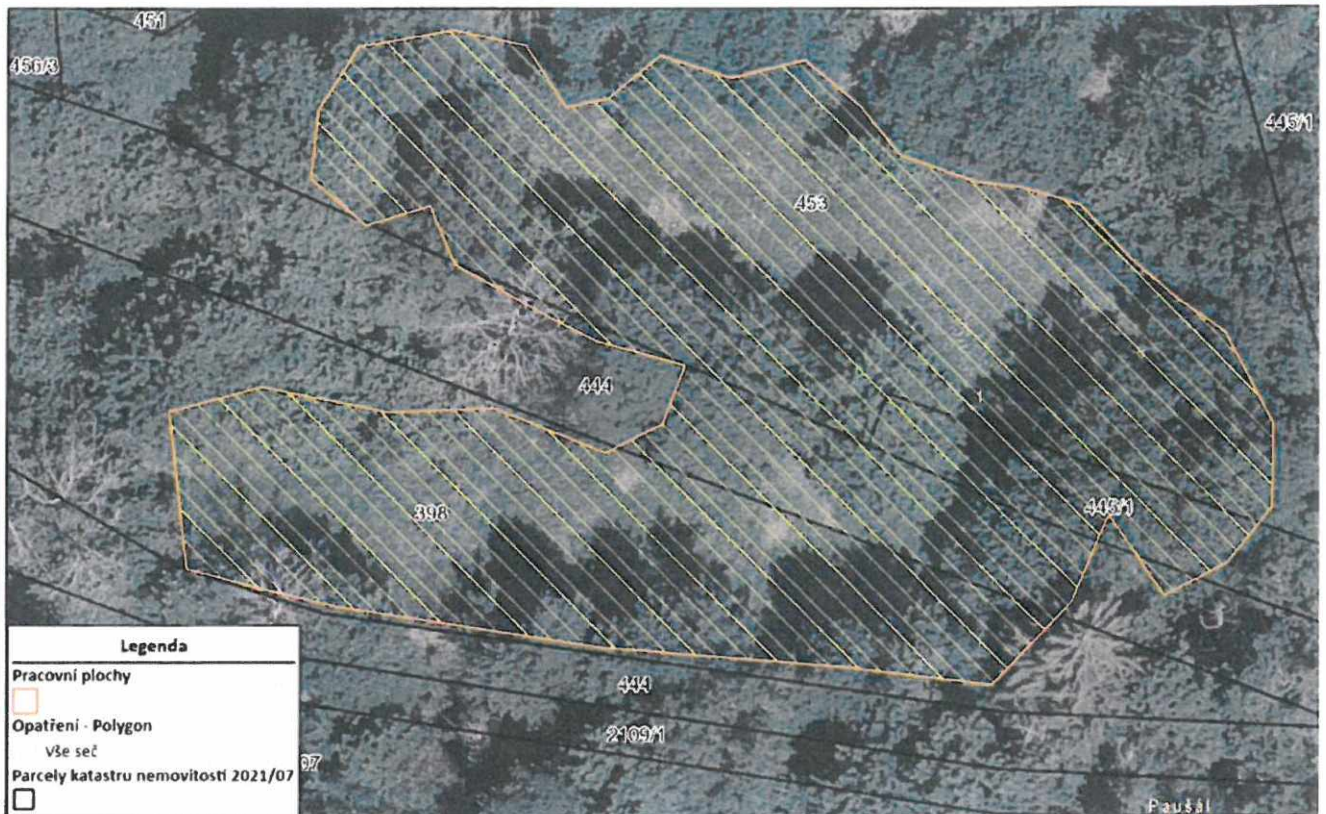
U lipky





Správa Krkonošského
národního parku

Xerotherm



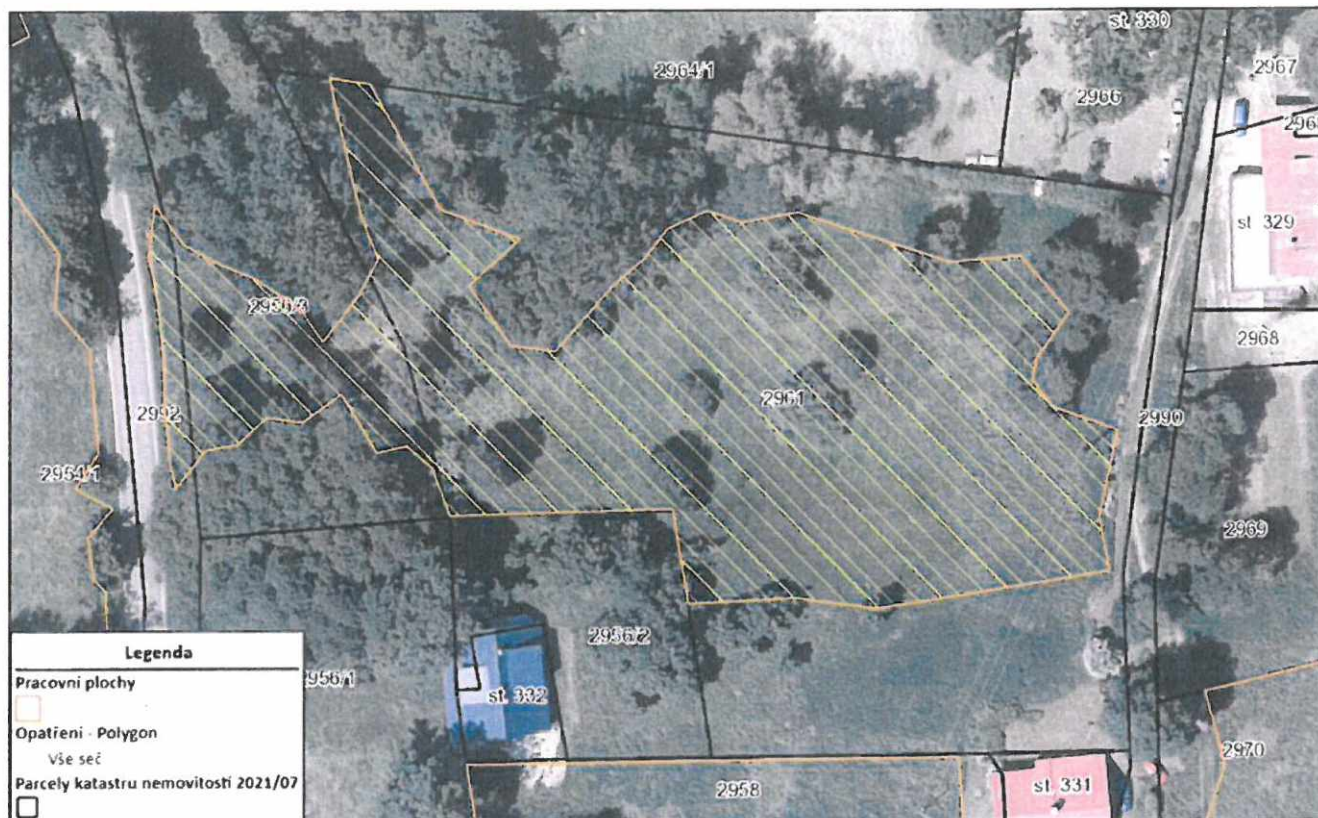
M 1 : 300





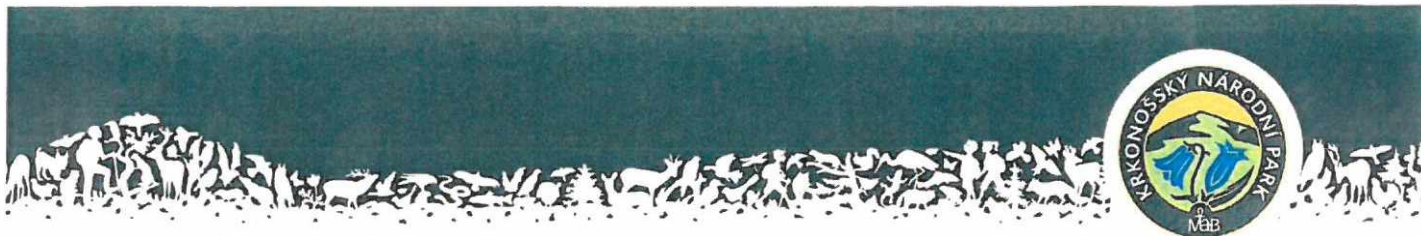
Správa Krkonošského
národního parku

12) Mokřina pod Vltavou (0,43 ha), k. ú. Strážné



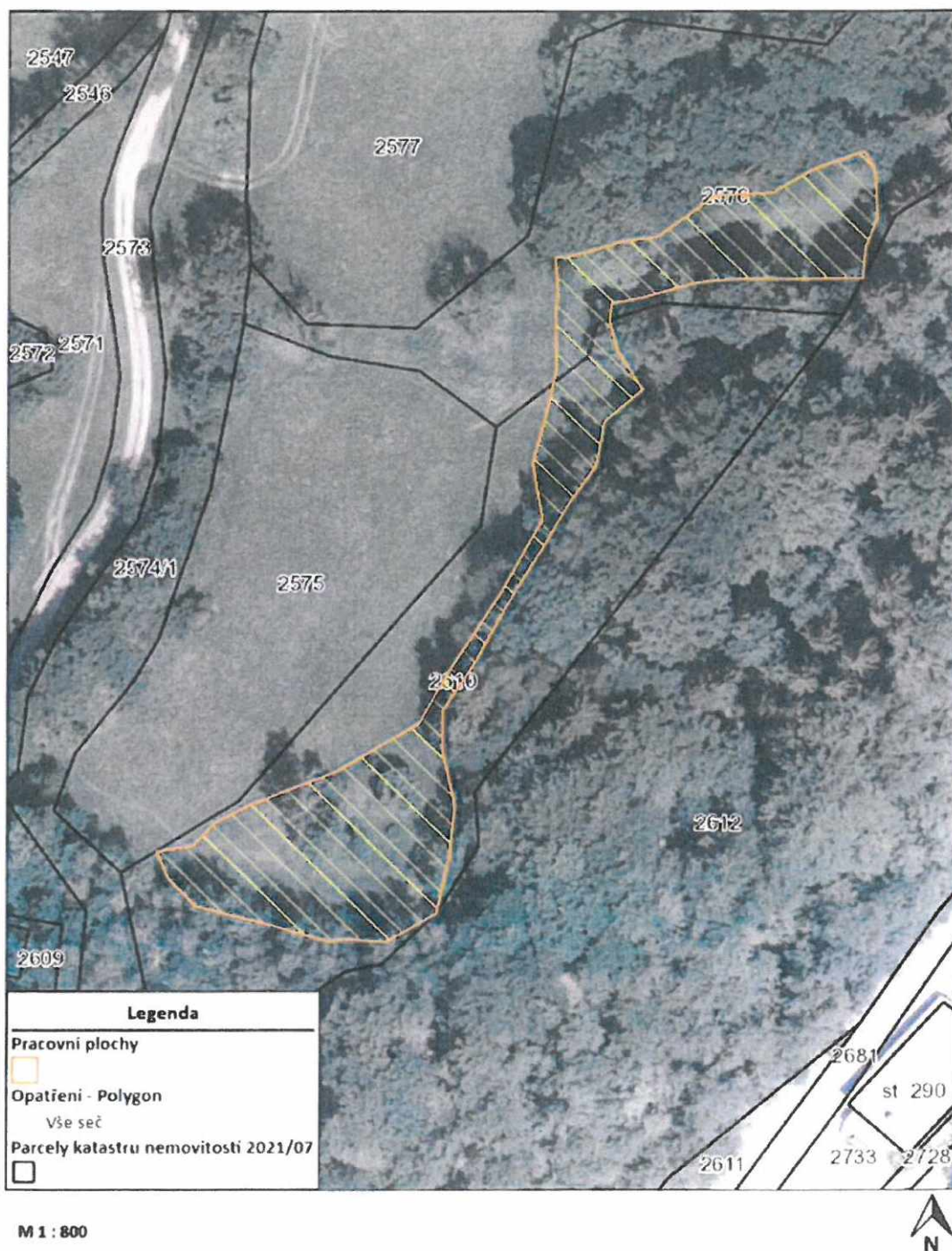
M 1 : 600





Správa Krkonošského
národního parku

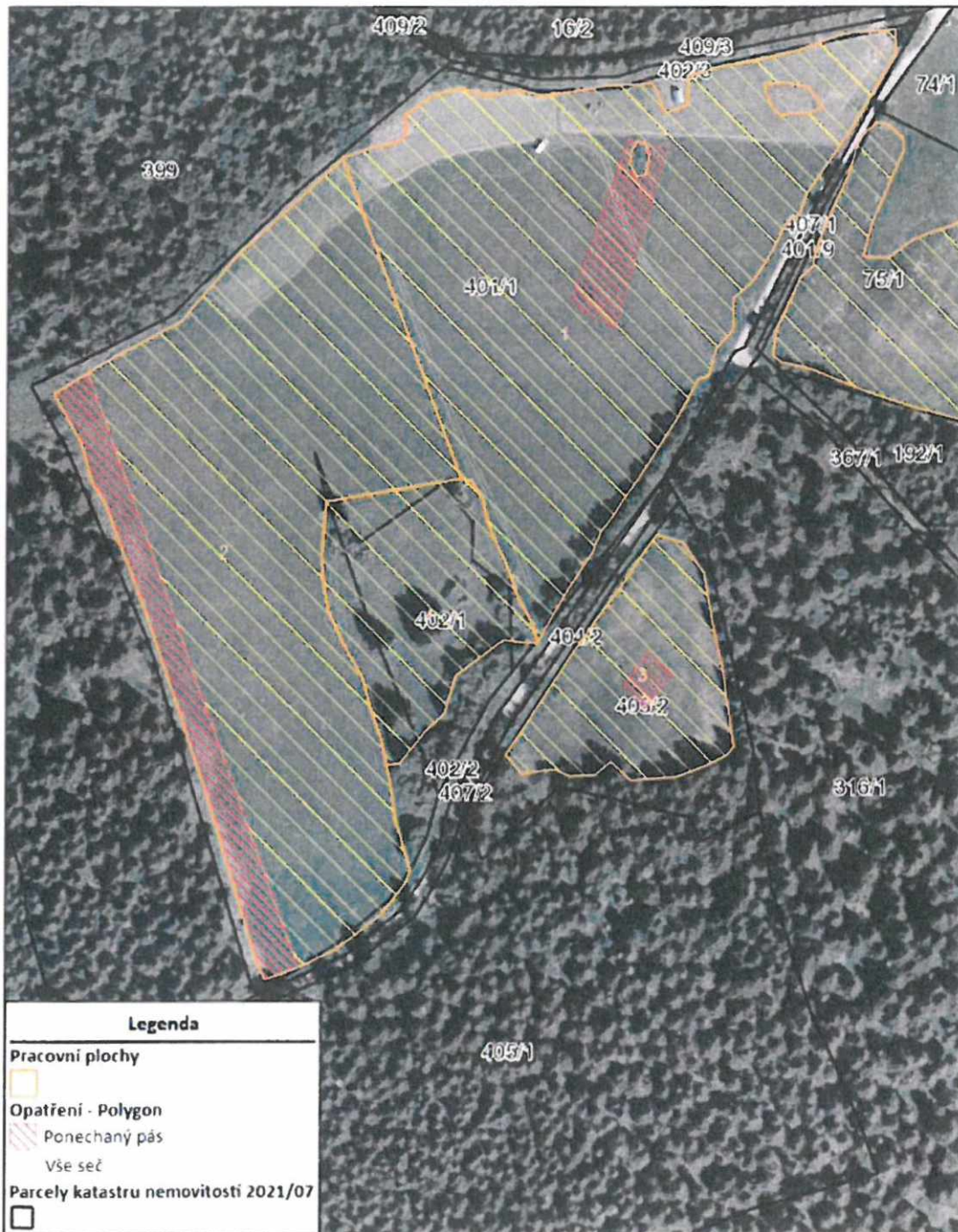
13) Peklo (0,22 ha), k. ú. Horní Lánov





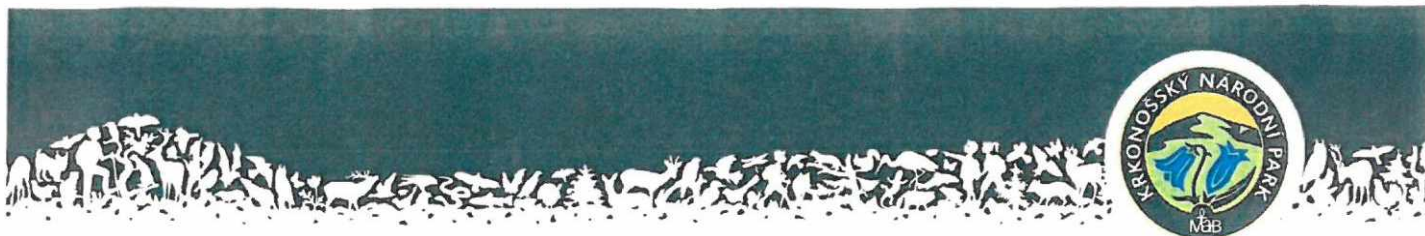
Správa Krkonošského
národního parku

14) Rýchorský kříž pracovní plochy 1-3, (3,88 ha), k. ú. Suchý Důl v Krkonoších



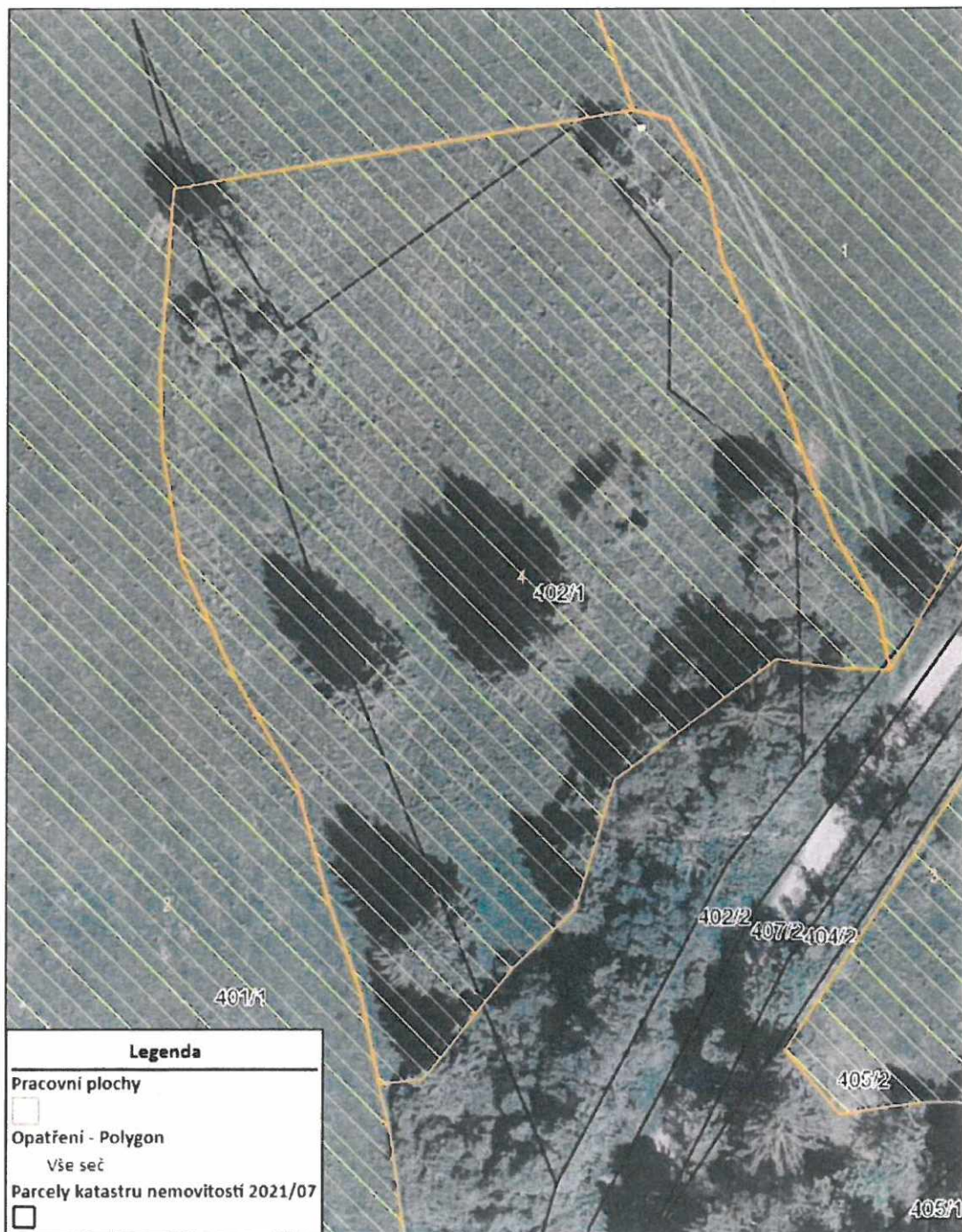
M 1 : 1700





Správa Krkonošského
národního parku

15) Rýchorský kříž pracovní plochy (pp):
č. 4 (0,43 ha) k. ú. Suchý Důl v Krkonoších



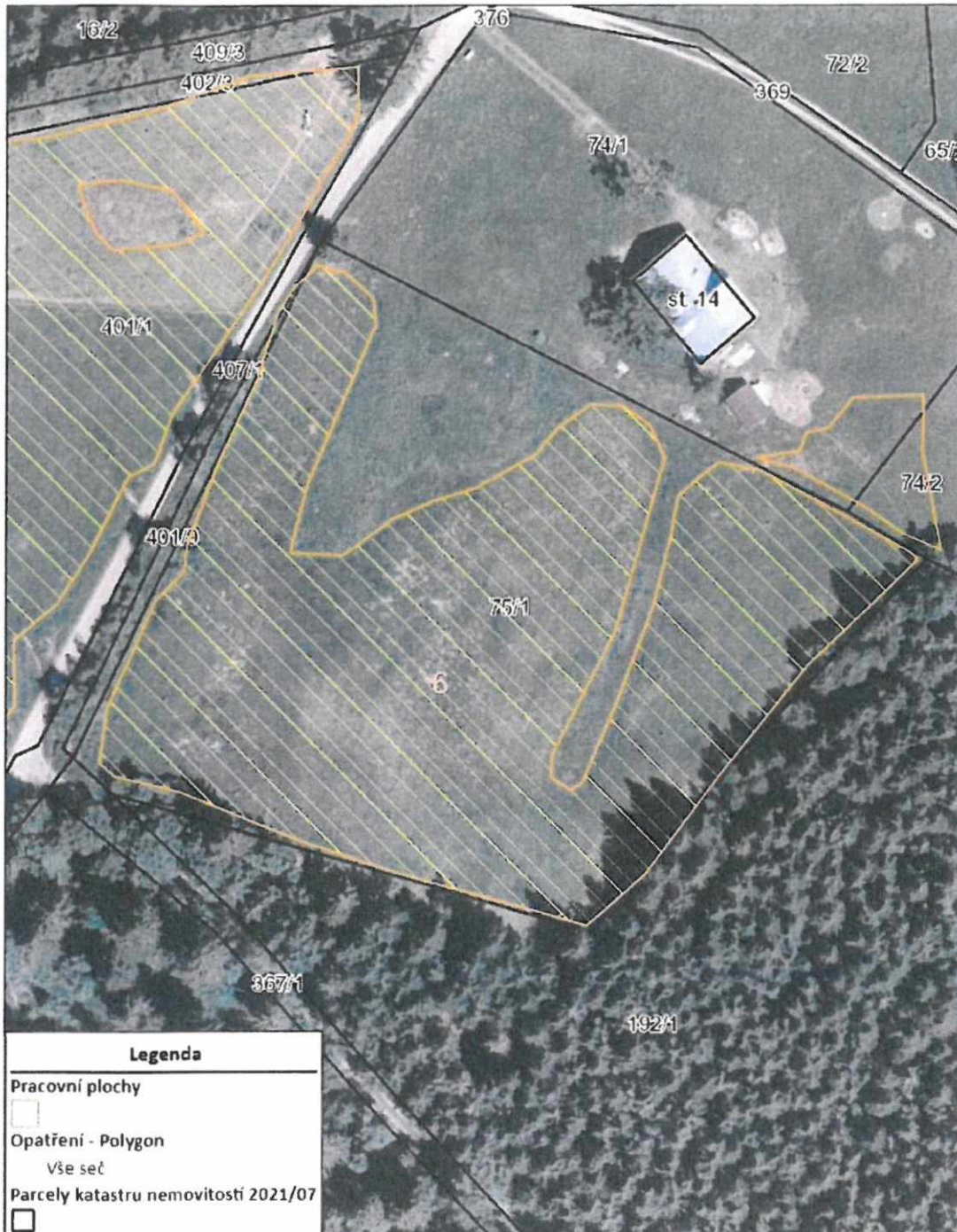
M 1 : 500





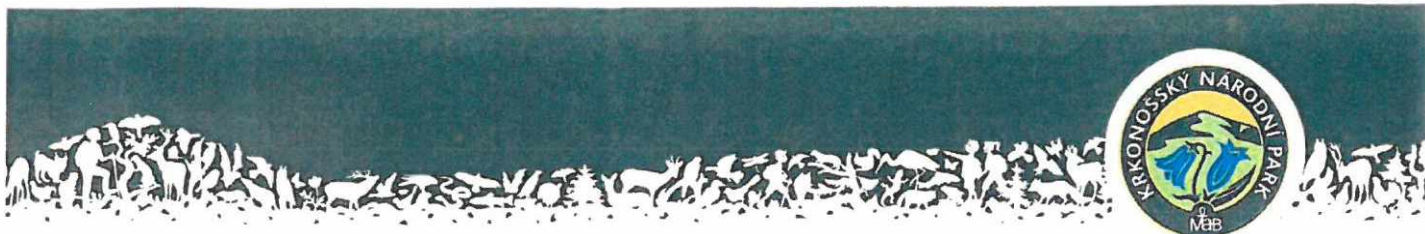
Správa Krkonošského
národního parku

č. 6 (0,66 ha) k. ú. Rýchory



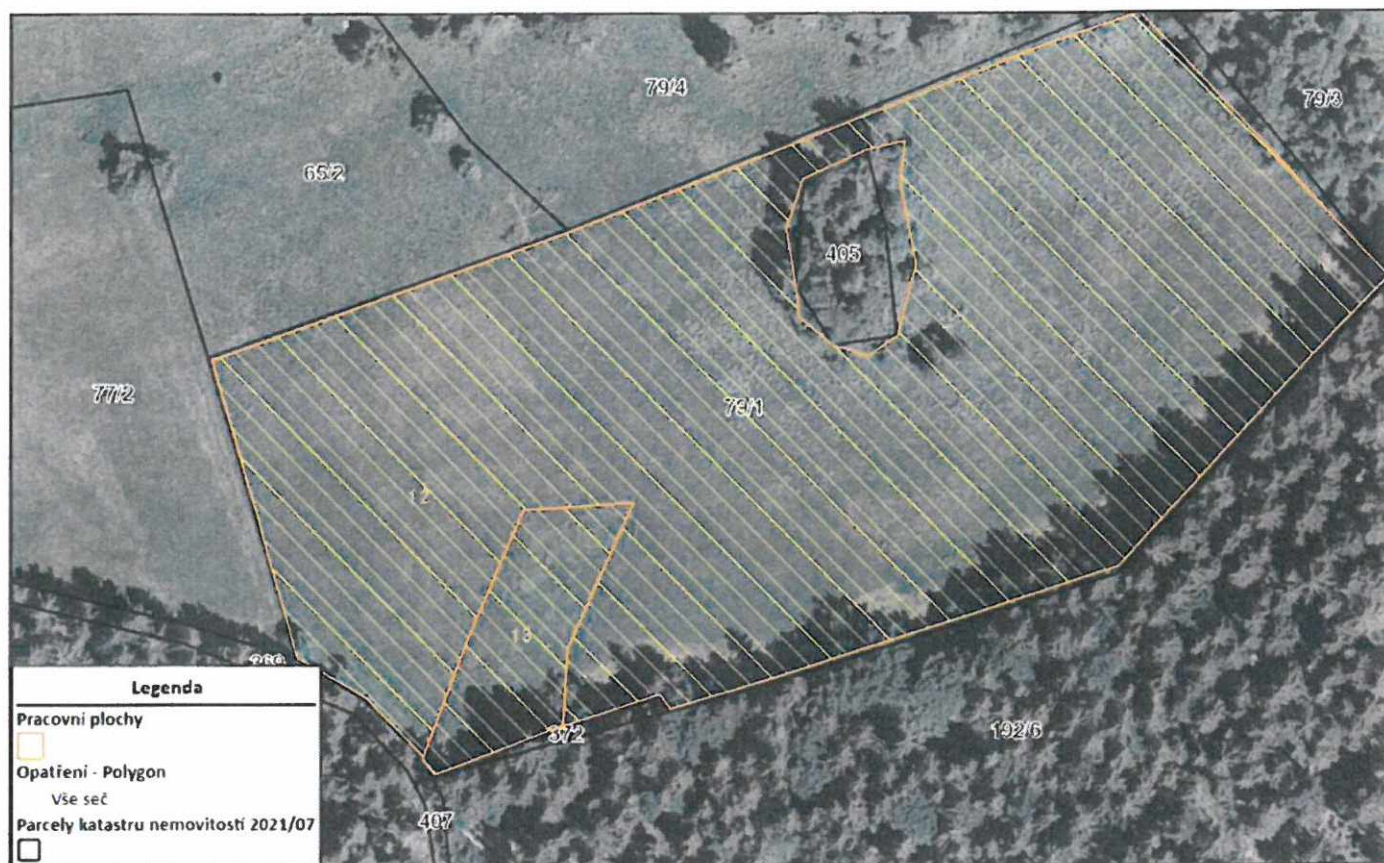
M 1 : 800





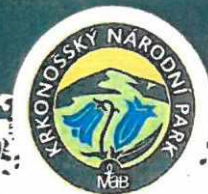
Správa Krkonošského
národního parku

č. 12 a 13 (2,04 ha) k. ú. Rýchory



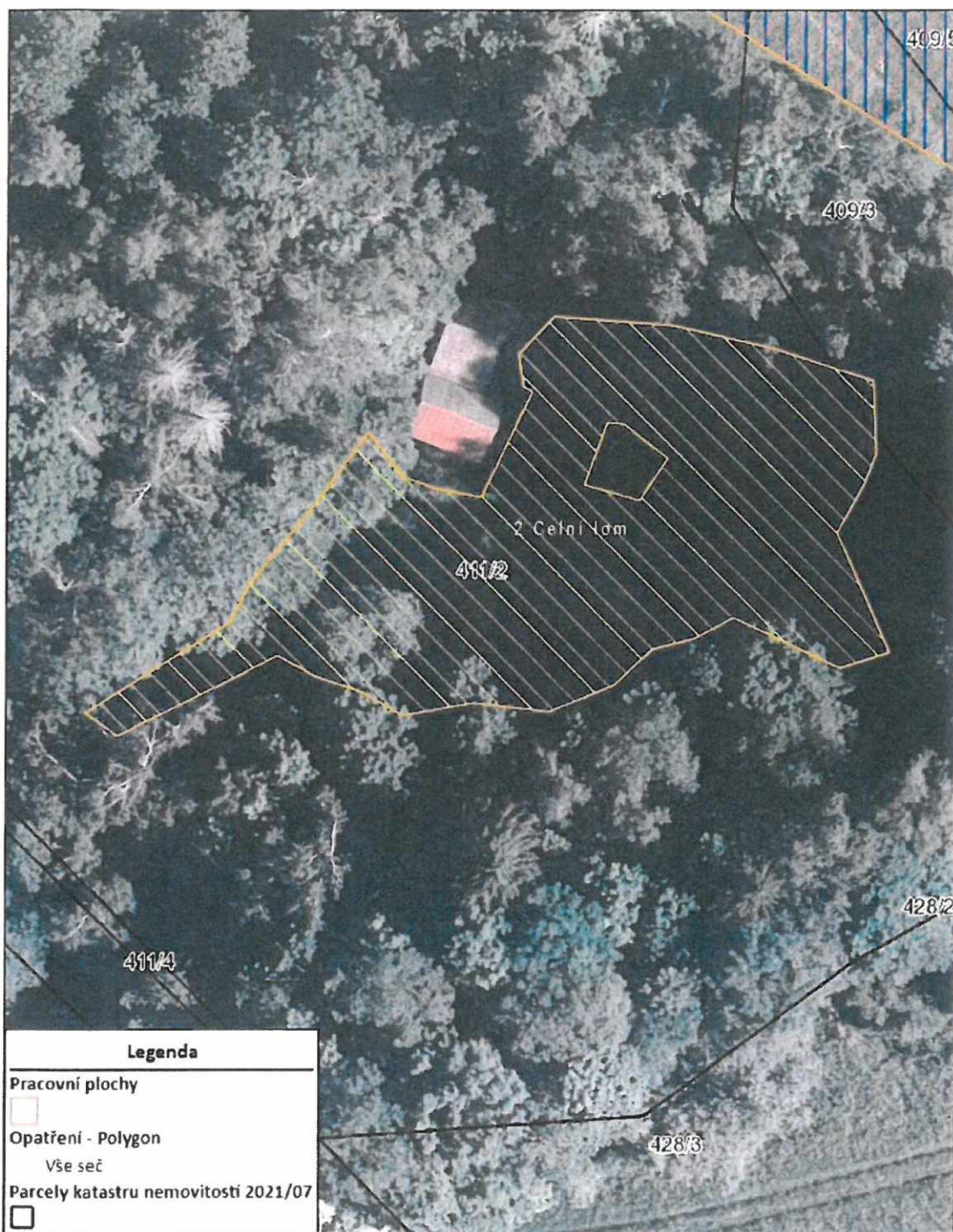
M 1 : 1000





Správa Krkonošského
národního parku

16) Celní lom (0,09 ha), k. ú. Horní Albeřice



M 1 : 350



