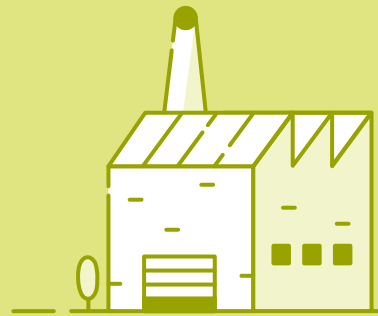


direct
pojišťovna



Všeobecné pojistné podmínky

Pojištění majetku a odpovědnosti

Společnost: Direct pojišťovna, a.s., Česká republika

VPPMO-01/2022



Vítejte u Directu

Kdo jsme my

Kdo jste vy

Co právě čtete

Co znamená text kurzívou

Co umíme pojistit

Uzavření smlouvy

Trvání a změna smlouvy

Ukončení pojištění

Jaké jsou vaše povinnosti

Důsledky porušení
povinností

Zmocnění

Jaké jsou naše povinnosti
a práva

Důvod sjednání pojištění

Jak máte platit

Jak budeme vyplácet
pojistné plněníJak spolu budeme
komunikovat

Přechod práv na nás

Změna účastníků pojištění

Na co se pojištění
nevztahuje

Slovník pojmů

1. Vítejte u Directu

Děkujeme, že jste se pojistili u nás. Jsme konečně normální pojišťovna, která mluví lidsky. Naše podmínky tedy píšeme tak, abyste všemu rozuměli. Nic neskrýváme, chceme s vámi jednat na rovinu. V tomto dokumentu jednoduše najdete informace o tom, kdy vám pojištění platí, kdy ne a další důležité informace.

2. Kdo jsme my

Direct pojišťovna, a. s., IČO: 25073958, se sídlem Nové sady 996/25, Staré Brno, 602 00 Brno, zapsaná v obchodním rejstříku vedeném Krajským soudem v Brně pod sp. zn. B 3365, provozující pojišťovací činnost dle zákona č. 277/2009 Sb., o pojišťovnictví (v textu se označujeme jako „my“ nebo „pojišťovna“).

3. Kdo jste vy

Fyzická nebo právnická osoba s korespondenční adresou v ČR, v pojistné smlouvě vás uvádíme jako pojistníka (stejně vás někdy označujeme i v textu). Pojištěnou osobou může být fyzická osoba s bydlištěm, fyzická osoba podnikající nebo právnická osoba se sídlem nebo organizační složkou v České republice (dál také jen „ČR“), jejíž majetek a odpovědnost za újmu jsou pojištěny pojistnou smlouvou (v textu označujeme jako „pojištěný“).

4. Co právě čtete

Vše důležité pohromadě. Právě čtete všeobecné pojistné podmínky pro pojištění majetku a odpovědnosti VPPMO-01/2022. Najdete zde všechny důležité informace o tom, kdy pojištění platí a kdy ne a další podrobnosti.

Smlouva má přednost před podmínkami. Pokud jsou některé podmínky pojištění v pojistné smlouvě ujednány jinak než v těchto pojistných podmínkách, tak platí jednoduché pravidlo, že ujednání ve smlouvě mají přednost.

Zároveň platí i to, že doplňkové pojistné podmínky mají přednost před těmito všeobecnými pojistnými podmínkami.

Pojištění se v České republice řídí zákony. Zákon, který upravuje toto pojištění, se jmenuje občanský zákoník, byl vydaný pod číslem 89/2012 Sbírky zákonů České republiky.

5. Co znamená text kurzívou

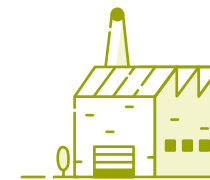
Pomůže Slovník pojmů. I když jsme se snažili podmínky psát co nejvíc lidsky, některým odborným termínům jsme se nemohli vyhnout. V textu jsou označeny kurzívou a jejich vysvětlení najdete na konci pojistných podmínek ve Slovníku pojmů.

Stačí kliknout. Pokud čtete podmínky na počítači nebo mobilu, můžete na slovo kliknout a zobrazí se vám jeho definice ve slovníku.

6. Co umíme pojistit

V rámci pojištění majetku, odpovědnosti nebo dalších *předmětů pojištění* lze sjednat několik samostatných pojištění. Každé z nich kryje specifická *pojistná nebezpečí*, která definujeme v příslušných doplňkových pojistných podmínkách.

Informaci, pro která pojistná nebezpečí jste si sjednali pojistnou ochranu, najdete v pojistné smlouvě. Pro každé pojistné nebezpečí je v pojistné smlouvě sjednaný *limit pojistného plnění*. Pojištění, které se řídí těmito pojistnými podmínkami, se sjednává jako *pojištění škodové*, pokud neuvedeme ve smlouvě nebo doplňkových pojistných podmínkách jinak.



Vítejte u Directu

Kdo jsme my

Kdo jste vy

Co právě čtete

Co znamená text kurzívou

Co umíme pojistit

Uzavření smlouvy

Trvání a změna smlouvy

Ukončení pojištění

Jaké jsou vaše povinnosti

Důsledky porušení
povinností

Zmocnění

Jaké jsou naše povinnosti
a práva

Důvod sjednání pojištění

Jak máte platit

Jak budeme vyplácet
pojistné plněníJak spolu budeme
komunikovat

Přechod práv na nás

Změna účastníků pojištění

Na co se pojištění
nevztahuje

Slovník pojmů

7. Uzavření smlouvy

Předložíme vám návrh smlouvy. Pokud požádáte o sjednání pojištění, poskytneme vám informace, které nám ukládá zákon, a návrh smlouvy. Vše vám můžeme předat i na dálku (např. e-mailem).

Smlouvu můžete uzavřít dvěma způsoby. Způsob uzavření bude výslovně uvedený v pojistné smlouvě.

- Prvním způsobem je uzavření zaplacením první platby *pojistného* ve výši a termínu podle pojistné smlouvy. V takovém případě předem vylučujeme přijetí návrhu jiným způsobem než zaplacením pojistného. Znamená to, že samotný podpis smlouvy nepovažujeme za přijetí návrhu.
- Druhý způsob uzavření pojistné smlouvy je podpisem oběma smluvními stranami.

Počátek pojištění je uvedený ve smlouvě. Pojištění vzniká v obou případech uzavření dnem a hodinou uvedenou ve smlouvě jako počátek pojištění. Počátek pojištění nelze sjednat dříve než v okamžik předložení nabídky pojišťovnou.

Vaše úpravy v návrhu smlouvy nebo pojistných podmínek nejsou přípustné. Jednostranné úpravy či dodatky návrhu pojištění z vaší strany neumožňujeme. Platí, že jakékoliv přepisování našeho návrhu či doplňování dodatků k našemu návrhu je jeho odmítnutím.

O uzavření smlouvy vás informujeme zasláním potvrzení o pojištění (pojistky).

8. Trvání a změna smlouvy

Pojištění se sjednává na dobu určitou nebo neurčitou. V případě doby určité je v pojistné smlouvě uveden konec pojištění. V případě doby neurčité není konec pojištění pevně stanoven.

Pojištění se nepřerušuje.

Změny v pojistné smlouvě jsou možné pouze po dohodě mezi vámi a námi. Dohoda musí být písemná, pokud není stanoveno jinak.

9. Ukončení pojištění

Pojištění končí v případech stanovených občanským zákoníkem, a to zejména jedním z následujících způsobů:

Dohodou obou smluvních stran pojištění končí k datu, na kterém jsme se dohodli.

Uplynutím doby, na kterou je pojištění sjednáno.

Výpovědí ke konci *pojistného období* pojištění končí uplynutím posledního dne *pojistného období*. Výpověď musí být doručena nejpozději šest týdnů před koncem pojistného období.

Pro neplacení *pojistného pojištění končí*, pokud do data uvedeného v upomínce není zaplacen pojištění.

Výpovědí do tří měsíců od nahlášení *pojistné události* z pojistné smlouvy pojištění končí uplynutím měsíční výpovědní doby, která běží ode dne doručení výpovědi.

Po výplatě pojistného plnění si vyhrazujeme pojištění do 14 dnů výpovědí ukončit. Pojištění končí uplynutím měsíční výpovědní doby, která běží ode dne doručení výpovědi.

Výpovědí do dvou měsíců od uzavření pojistné smlouvy pojištění končí 8 dní po doručení výpovědi.

Oznámením zániku *předmětu pojištění* nebo oznámením změny vlastnictví pojištěného majetku pojištění končí za podmínky, že žádný z vlastníků v době sjednání pojištění nebude v době oznámení vlastníkem ani spoluvlastníkem daného *předmětu pojištění*. Pokud se v době trvání pojištění změní vlastnictví pojištěného majetku, je pojištění platné do doby, kdy nám dojde oznámení o této změně.



Vítejte u Directu

Kdo jsme my

Kdo jste vy

Co právě čtete

Co znamená text kurzívou

Co umíme pojistit

Uzavření smlouvy

Trvání a změna smlouvy

Ukončení pojištění

Jaké jsou vaše povinnosti

Důsledky porušení
povinností

Zmocnění

Jaké jsou naše povinnosti
a práva

Důvod sjednání pojištění

Jak máte platit

Jak budeme vyplácet
pojistné plněníJak spolu budeme
komunikovat

Přechod práv na nás

Změna účastníků pojištění

Na co se pojištění
nevztahuje

Slovník pojmů

Odstoupením od smlouvy kvůli klamavým informacím je smlouvu možné ukončit, pokud my nebo vy při jejím sjednání uvedeme klamavé informace. Odstoupit ale může jen ten, kdo nepravdivou informaci dostal. Pokud odstoupíte vy, tak vám do jednoho měsíce od zaslání oznámení o odstoupení vrátíme zaplacené pojistné snížené o vyplacené peníze (pojistné plnění). Pokud odstoupíme my, do jednoho měsíce od doručení oznámení o odstoupení nám vrátíte případné námi vyplacené peníze (pojistné plnění) snížené o pojistné, které jste zaplatili.

Dnem zániku pojistného zájmu, jak uvádíme v článku [14](#).

Dnem oznámení smrti pojištěné fyzické osoby nebo **zániku pojištěné právnické osoby** bez právního nástupce nebo dnem smrti pojistníka, pokud tyto pojistné podmínky nestanoví jinak.

Odstoupením od smlouvy do 14 dnů. V případě pojistných smluv uzavřených formou obchodu na dálku se spotřebitelem můžete bez udání důvodu odstoupit do 14 dnů ode dne uzavření smlouvy nebo ode dne, kdy jsme vám poslali pojistné podmínky, pokud jsme vám je na vaši žádost poslali až po uzavření pojistné smlouvy.

Odmítnutím pojistného plnění, jak uvádíme v bodech [11.1](#) a [11.2](#).

Na jaké pojistné máme při ukončení právo

V případě ukončení smlouvy máme právo na *pojistné* do doby ukončení smlouvy.

V případě ukončení pojištění v průběhu *pojistného období*, ve kterém došlo k *pojistné události*, máme právo na *pojistné* až do konce tohoto *pojistného období*, a to bez ohledu na důvod ukončení pojištění (výpověď, dohoda, ze zákona).

10. Jaké jsou vaše povinnosti

Jedná se o povinnosti, které máte vy i pojištěné osoby (všichni lidé, na které se pojištění vztahuje, tedy kdokoliv, komu vznikla škoda krytá pojištěním). Pokud tyto povinnosti budou porušeny nebo nebudou splněny, můžeme vám za *pojistnou událost* vyplatit méně peněz (snížit pojistné plnění), nebo nezaplatit nic.

Při sjednání pojištění

10.1 Dejte nám pravdivé informace. Máte povinnost uvést pravdivé a úplně veškeré informace potřebné ke sjednání pojištění a dodat nám požadované dokumenty.

10.2 Dejte nám vědět o rizicích. Dále je vaší povinností nás informovat o rizikových činnostech při výkonu vaší činnosti.

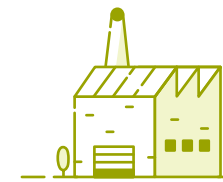
10.3 Nechte nás prohlédnout pojištěný majetek. Pokud to budeme požadovat, je potřeba, abyste nám umožnili prohlídku pojištěného majetku.

V průběhu pojištění

10.4 Platte řádně a včas pojistné.

10.5 Dejte nám vědět o změnách ve skutečnostech, které jste uvedli při sjednání smlouvy (například výše příjmů, hodnota majetku), a dále o všech změnách ve vašich identifikačních údajích, jako jsou změna jména, příjmení, názvu firmy, telefonního čísla, elektronické adresy, korespondenční adresy nebo adresy sídla, a to bez zbytečného odkladu.

10.6 Minimalizujte riziko. Chovejte se tak, abyste předešli vzniku škod a tomu, že nějakou škodu způsobíte. Především dodržujte povinnosti, které mají odvrátit nebo zmenšit nebezpečí a jsou dané právními předpisy. Kromě toho:



Vítejte u Directu

Kdo jsme my

Kdo jste vy

Co právě čtete

Co znamená text kurzívou

Co umíme pojistit

Uzavření smlouvy

Trvání a změna smlouvy

Ukončení pojištění

Jaké jsou vaše povinnosti

Důsledky porušení
povinností

Zmocnění

Jaké jsou naše povinnosti
a práva

Důvod sjednání pojištění

Jak máte platit

Jak budeme vyplácet
pojistné plněníJak spolu budeme
komunikovat

Přechod práv na nás

Změna účastníků pojištění

Na co se pojištění
nevztahuje

Slovník pojmů

- nesmíte trpět porušování těchto povinností ze strany třetích osob (včetně osob pro vás činných, tedy *zaměstnanců* nebo najatých firem a živnostníků) a
- musíte udělat potřebná opatření, aby se případná škoda nezmnožila.

10.7 Dejte nám vědět o dalším pojištění. Pokud je pro *předmět pojištění* sjednané i jiné pojištění, je potřeba, abyste nám dali bez zbytečného odkladu vědět číslo smlouvy a společnost, u které je *předmět* pojištěný.

10.8 Neprodleně odstraňte každou závadu nebo nebezpečí, o kterém se dozvíte a které by mohlo mít vliv na vznik *pojistné události* nebo přijmete taková preventivní opatření, jaká je možné rozumně požadovat.

10.9 Dejte nám vědět o zvýšení rizika. Pokud nastane situace, která navyšuje riziko vzniku škody, dejte nám o této skutečnosti vědět bez zbytečného odkladu.

10.10 Dodržujte další povinnosti uložené právním předpisem.

Při vzniku škody

10.11 Zamezte zvětšování škody. Udělejte nutná opatření k tomu, aby se škoda dál nezvětšovala.

10.12 Trestný čin = volejte policii. Zavolejte policii, pokud okolnosti nasvědčují, že se stal trestný čin nebo přestupek.

10.13 Nahlaste škodu hned. Bez zbytečného odkladu, a to nejpozději do 30 dní od vzniku oznamte *pojistnou událost* na lince pro hlášení škod +420 270 270 777 nebo na našem webu www.direct.cz/online/hlaseni-skody, pravdivě a úplně nám popište rozsah škody, okolnosti jejího vzniku a další informace, které budeme chtít.

10.14 Bez zbytečného odkladu, nejpozději do 30 dní, nám dejte vědět, že v souvislosti s *pojistnou událostí* bylo vůči pojištěnému zahájeno trestní, správní či občanskoprávní řízení a informujte nás o průběhu řízení a jeho výsledku. Máte povinnost:

- postupovat podle našich pokynů,
- doručit nám rozhodnutí příslušného orgánu,
- včas podat opravný prostředek proti rozhodnutí, pokud se nedohodneme jinak,
- předložit nám podání, které v řízení činíte,
- sdělit údaje o osobě, která vás v daném řízení zastupuje,
- postupovat tak, abyste nezavdali příčinu k vydání rozsudku pro zmeškání nebo pro uznání.

10.15 Nechte nás vše prošetřit. Umožněte nám šetření, která jsou nezbytná pro posouzení toho, zda máte nárok na *pojistné plnění*. Hlavně nás nechte prohlédnout poškozenou věc a prozkoumat příčiny a rozsah škody pro stanovení výše *pojistného plnění*.

10.16 Následky škody nikdy neodstraňujte bez našeho souhlasu. Výjimkou jsou pouze situace, kdy je odstranění škod bezodkladně nutné z bezpečnostních, hygienických, ekologických či jiných závažných důvodů. V takovém případě škodu dobře zdokumentujte.

10.17 Pošlete nám všechny dokumenty včetně překladů do češtiny u těch dokumentů, které jsou v cizím jazyce, pokud o ně požádáme.

10.18 Zajistěte a předejte nám informace a doklady potřebné k tomu, abychom mohli plnění, které jsme vyplatili, uplatňovat po tom, kdo škodu způsobil.

10.19 Oznamte nám, že se věc našla. Pokud se domněle či skutečně odcizená nebo pohřešovaná věc našla, má *oprávněná osoba* povinnost vrátit vyplacené plnění za danou věc. V případě poškození věci, které vzniklo v době, kdy s ní nemohla nakládat, vrací jen rozdíl mezi vyplaceným plněním a nákladům na opravu. V případě zničení věci nám vrátí hodnotu zbytků věci.

10.20 Nesmíte postoupit pohledávku na plnění z pojištění bez našeho souhlasu.



Vítejte u Directu

Kdo jsme my

Kdo jste vy

Co právě čtete

Co znamená text kurzívou

Co umíme pojistit

Uzavření smlouvy

Trvání a změna smlouvy

Ukončení pojištění

Jaké jsou vaše povinnosti

Důsledky porušení
povinností

Zmocnění

Jaké jsou naše povinnosti
a práva

Důvod sjednání pojištění

Jak máte platit

Jak budeme vyplácet
pojistné plněníJak spolu budeme
komunikovat

Přechod práv na nás

Změna účastníků pojištění

Na co se pojištění
nevztahuje

Slovník pojmů

11. Důsledky porušení povinností

Odmítnutí pojistného plnění

Máme právo odmítnout *pojistné plnění* (tímto odmítnutím smlouva zaniká), když porušíte povinnost k pravdivým sdělením v těchto případech:

- 11.1 zamlčíte nebo nepravdivě uvedete informace** při sjednání pojištění, kvůli kterým bychom odmítli sjednat pojištění ve stávající podobě,
- 11.2 vy nebo oprávněná osoba uvedete při šetření škody nepravdivé nebo hrubě zkreslené údaje**, které se týkají okolností vzniku nebo rozsahu těchto událostí, nebo nám tyto údaje zamlčíte.

Snížení nebo zamítnutí pojistného plnění

- 11.3 Porušení povinností s vlivem na vznik nebo rozsah škody.** Pokud porušení povinností uvedených v těchto pojistných podmínkách, v doplňkových pojistných podmínkách nebo v pojistné smlouvě má vliv na vznik nebo rozsah škody, můžeme snížit pojistné plnění, nebo nemusíme vyplatit nic. Zejména jde o porušení povinností dle bodů [10.6](#), [10.8](#), [10.10](#).
- 11.4 Porušení povinností s vlivem na stanovení výše pojistného.** Pokud porušení povinností uvedených v těchto pojistných podmínkách, v doplňkových pojistných podmínkách nebo ve smlouvě, má vliv na stanovení pojistného při vzniku nebo při změně smlouvy, můžeme snížit pojistné plnění úměrně tomu, jaký je poměr pojistného, které jsme obdrželi, vůči tomu, jaké jsme měli obdržet. Zejména jde o porušení povinností dle bodů [10.1](#), [10.2](#), [10.3](#), [10.9](#).
- 11.5 Porušení povinností při šetření škody.** Pokud pojistník, pojištěný nebo oprávněná osoba poruší povinnosti uvedené v těchto pojistných podmínkách, v doplňkových pojistných podmínkách nebo ve smlouvě, můžeme snížit pojistné plnění, nebo nemusíme vyplatit nic, a to podle toho, jaký vliv mělo porušení povinností na šetření příčiny a rozsahu vzniklé škody. Zejména jde o porušení povinností uvedených v bodech [10.11](#), [10.12](#), [10.13](#), [10.14](#), [10.15](#), [10.16](#), [10.18](#).

Vrácení pojistného plnění

- 11.6 Právo na vrácení pojistného plnění.** Pokud se o porušení povinností dle bodů [11.3](#), [11.4](#), [11.5](#) dozvíme až po výplatě pojistného plnění, máme vůči oprávněné osobě právo na vrácení již poskytnutého pojistného plnění. Společně a nerozdílně s ní je k náhradě povinen pojistník, neprokáže-li, že nemohl jednání této osoby ovlivnit.

12. Zmocnění

Uzavřením pojistné smlouvy nás zmocňujete, abychom ve všech řízeních probíhajících v souvislosti se škodní událostí mohli nahlížet do spisů vedených zejména soudy, policií a dalšími orgány činnými v trestním nebo správním řízení, hasičským záchranným sborem, lékaři, zdravotnickými zařízeními, záchrannou službou, zdravotní pojišťovnou, jinou pojišťovnou a zhotovovat z nich kopie či výpisy.

13. Jaké jsou naše povinnosti a práva

Dodržujeme smlouvy a zákony. Musíme dodržovat povinnosti stanovené v pojistné smlouvě, pojistných podmínkách a v občanském zákoníku či jiných právních předpisech.

Pravdivě a úplně zodpovíme všechny dotazy, se kterými se na nás obrátíte.

Zachováme mlčenlivost o skutečnostech týkajících se vašeho pojištění.

Dáme vám vědět o výsledku šetření škody. Ihned po skončení šetření škody vám dáme vědět o jeho výsledku. Pokud nebudeme schopni vám do tří měsíců od nahlášení škody sdělit výsledek šetření, musíme uvést důvody, proč jsme šetření ještě neukončili. Tato lhůta neběží, pokud je šetření znemožněné nebo ztížené vaší vinou, případně vinou *oprávněné osoby*.

Peníze pošleme do 15 dnů. Pokud uznáme nárok na proplacení škody (výplatu pojistného plnění), tak vám nejpozději do 15 dnů od ukončení šetření pošleme peníze.



Vítejte u Directu

Kdo jsme my

Kdo jste vy

Co právě čtete

Co znamená text kurzívou

Co umíme pojistit

Uzavření smlouvy

Trvání a změna smlouvy

Ukončení pojištění

Jaké jsou vaše povinnosti

Důsledky porušení
povinností

Zmocnění

Jaké jsou naše povinnosti
a práva

Důvod sjednání pojištění

Jak máte platit

Jak budeme vyplácet
pojistné plněníJak spolu budeme
komunikovat

Přechod práv na nás

Změna účastníků pojištění

Na co se pojištění
nevztahuje

Slovník pojmů

Dáme vám vědět, proč jsme nárok zamítli. Pokud po šetření zamítneme, odmítneme nebo snížíme výplatu pojistného plnění, dáme vám vědět proč.

14. Důvod sjednání pojištění

Pojištění vlastního zájmu

K pojištění musíte mít důvod. Abyste mohli pojištění uzavřít, musíte k tomu mít oprávněný důvod. V zákoně se tomu říká pojistný zájem. Ten máte vždy ve vztahu k vlastnímu majetku a odpovědnosti. Pojistný zájem můžete mít i na pojištění majetkových hodnot jiné osoby, hrozila-li by vám bez jejich existence a uchování přímá majetková ztráta. V případě, že dal k pojištění souhlas pojištěný, budeme mít za to, že jste nám pojistný zájem prokázali.

Pokud pojistný zájem nemáte, pojistnou smlouvu neuzavřeme.

Když důvod ke sjednání pojištění pomine (pojistný zájem zanikne), musíte nám to dát vědět. V tom případě pojištění skončí a my máme právo na pojistné až do doby, kdy jsme se o tom, že pojistný zájem zaniknul, dozvěděli.

Pojištění sjednané bez pojistného zájmu je neplatné. Pokud sjednáte pojištění vědomě bez toho, že máte pojistný zájem, je podepsaná smlouva neplatná. To může nastat například, pokud byste chtěli pojistit majetek osoby, se kterou nemáte žádný vztah.

Pojištění ve prospěch třetí osoby

Pojištění můžete sjednat i pro někoho jiného. V takovém případě je *oprávněnou osobou* někdo jiný. Aby bylo pojištění pro tento případ po celou dobu trvání pojistné smlouvy platné, vyžaduje to splnění několika skutečností:

- Musíte této osobě oznámit existenci pojištění, jeho rozsah a dát jí k dispozici pojistné podmínky. Třetí osoba musí se smlouvou souhlasit, to může udělat i dodatečně uplatněním práva na pojistné plnění.

- Pojistné plnění vždy vyplácíme na účet oprávněné osoby.
- Pokud máme pojistné plnění odeslat na účet někoho jiného, musí s tím všechny oprávněné osoby souhlasit.

15. Jak máte platit

V tomto článku popisujeme pravidla platby *pojistného*, což je cena, kterou platíte za sjednané pojištění.

Platba pojistného. Máme nárok na pojistné za dobu trvání pojištění. *Pojistné období* je vždy rok, pokud není sjednáno *jednorázové pojistné*. Pojistné lze platit ve více splátkách, pokud se tak domluvíme.

Splatnost pojistného. Pojistné pro dané *pojistné období* nebo *jednorázové pojistné* je vždy splatné k datu uvedenému ve smlouvě.

Pojistné je zaplacené v okamžiku, kdy je připsané na náš účet při platbě převodem, v okamžiku přijetí potvrzení z platební brány při online platbě nebo v okamžiku jeho zaplacení kartou na pobočce nebo v okamžiku přijetí platby zprostředkovatelem pojištění, kterého jsme zmocnili k přijímání plateb pojistného. Pokud *pojistné* nebude zaplacené v požadovaném termínu nebo v dohodnuté výši, máme právo na úrok z prodlení.

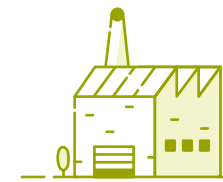
Použití pojistného. Zaplacené pojistné použijeme nejdříve na nejstarší splatné dlužné *pojistné*, dále na aktuálně splatné *pojistné* a nakonec na úrok z prodlení.

Poplatky nad rámec pojistného nemáme.

Změna pojistného

Změna rozsahu pojištění. Pokud požádáte o změnu v rozsahu pojištění, zejména změnu *pojistné částky* nebo *limitů*, změnu v rozsahu *pojistných nebezpečí* nebo přidání či vyjmutí dílčího pojištění, máme právo na úpravu pojistného podle sazeb **platných v době, kdy změny provádíte**.

Jednostranné navýšení pojistného. Máme právo na jednostranné navýšení *pojistného* na další *pojistné období* zejména pokud:



Vítejte u Directu

Kdo jsme my

Kdo jste vy

Co právě čtete

Co znamená text kurzívou

Co umíme pojistit

Uzavření smlouvy

Trvání a změna smlouvy

Ukončení pojištění

Jaké jsou vaše povinnosti

Důsledky porušení povinností

Zmocnění

Jaké jsou naše povinnosti a práva

Důvod sjednání pojištění

Jak máte platit

Jak budeme vyplácet pojistné plnění

Jak spolu budeme komunikovat

Přechod práv na nás

Změna účastníků pojištění

Na co se pojištění nevztahuje

Slovník pojmů

- Se změni právní předpisy nebo rozhodovací praxe soudů, která má vliv na stanovení výše pojistného plnění nebo našich nákladů (např. změna náhrady újmy či povinného rozsahu pojištění, daní a povinných odvodů).
- Pojistné není dostatečné k zajištění trvalé splnitelnosti našich závazků dle zákona o pojišťovnictví. Zjednodušeně řečeno to znamená situaci, kdy nám vybrané pojistné nepokryje objem peněz, který předpokládáme, že vyplatíme na jednotlivé pojistné události a náklady pojišťovny.
- Se změni index spotřebitelských cen, index cen průmyslových výrobců nebo index cen stavebních děl, které zveřejňuje Český statistický úřad.
- V předchozím pojistném období došlo k *pojistné události*.

Dáme vám vědět dva měsíce předem. Pokud pojistné navýšíme jednostranně, musíme vám o tom dát vědět nejpozději dva měsíce před počátkem období, ve kterém se má pojistné změnit. Pokud do jednoho měsíce ode dne, kdy jste se o této plánované změně dozvěděli, navýšení odmítnete, pojištění skončí ke konci aktuálního *pojistného období*.

16. Jak budeme vyplácet pojistné plnění

Jak platíme. *Pojistná plnění* platíme v českých korunách (výjimkou může být proplacení *asistenčních služeb*) převodem na účet definovaný *oprávněnou osobou*. V případě, že byla škoda či újma nárokována v cizí měně, pak k přepočtu na české koruny použijeme kurz vyhlášený Českou národní bankou k datu vzniku škody.

Komu platíme. Toho, kdo má nárok na výplatu pojistného plnění, nazýváme *oprávněnou osobou*. O koho se jedná, je upřesněné v podmínkách u jednotlivých pojištění. Peníze můžeme proplatit i někomu jinému, pokud nám k tomu oprávněná osoba dá prokazatelný pokyn.

Kolik zaplatíme. Výši *pojistného plnění* určujeme podle rozsahu škody nebo újmy a také podle *limitů* sjednaných v pojistné smlouvě. Další podrobnosti

najdete u podmínek jednotlivých připojištění. Pokud je u některé z vašich smluv dlužné pojistné nebo další pohledávky, můžeme vám vyplacené *pojistné plnění* o tento dluh snížit.

Odpočít DPH. Pokud ten, komu máme platit *pojistné plnění*, má při uvedení věci do původního stavu v souvislosti se škodou nárok na odpčet DPH, zaplatíme mu *pojistné plnění* bez DPH.

Jak se podílíte vy. Při sjednání smlouvy si stanovujete takzvanou spoluúcast. To je částka, kterou odečteme od *pojistného plnění*. *Spoluúcast* je možné v průběhu trvání pojištění měnit. Může být určená konkrétní částkou, procentem z *pojistného plnění* nebo kombinací obou způsobů. Pokud je *pojistné plnění* nižší než *spoluúcast*, nevyplatíme nic.

Odečítáme jen jednu spoluúcast. Pokud pojistné nebezpečí při jedné *pojistné události* způsobí škodu na více předmětech, pro které jsou stanoveny samostatné spoluúčasti, odečítáme jen jednu spoluúcast, a to nejvyšší z nich.

Pokud při jedné *pojistné události* spolupůsobí více *pojistných nebezpečí* na jednom či více předmětech, pro která jsou stanoveny samostatné *spoluúčasti*, odečítáme jen jednu *spoluúcast*, a to nejvyšší z nich.

Podpojištění. Podpojištění je stav, kdy je majetek pojištěný na nižší částku, než je jeho hodnota. V případě škody pak budeme plnit ve stejném poměru, v jakém byla částka, na níž bylo pojištění sjednáno, ke skutečné hodnotě majetku. Podpojištění můžeme uplatnit, když bude pojistná částka o více než 10 % nižší, než je hodnota majetku nebo pojištěná hodnota. Pojistné plnění v případě podpojištění = (částka uvedená v pojistné smlouvě/skutečná hodnota majetku) × vzniklá škoda.

Zachraňovací náklady

Jedná se o nezbytné, účelně vynaložené náklady, které jste museli vynaložit, abyste:

- odvrátili škodu**, která bezprostředně hrozí,
- zmírnili následky** škody, která už vznikla,
- odklidili následky** škody z hygienických, ekologických nebo bezpečnostních důvodů.



Vítejte u Directu

Kdo jsme my

Kdo jste vy

Co právě čtete

Co znamená text kurzívou

Co umíme pojistit

Uzavření smlouvy

Trvání a změna smlouvy

Ukončení pojištění

Jaké jsou vaše povinnosti

Důsledky porušení
povinností

Zmocnění

Jaké jsou naše povinnosti
a práva

Důvod sjednání pojištění

Jak máte platit

Jak budeme vyplácet
pojistné plněníJak spolu budeme
komunikovat

Přechod práv na nás

Změna účastníků pojištění

Na co se pojištění
nevztahuje

Slovník pojmů

Když jde o zdraví nebo život. Pokud jde o záchranu života nebo zdraví, tak zachraňovací náklady proplatíme do výše 30 % z *limitu pojistného plnění* ujednaného v pojistné smlouvě pro daný předmět pojištění a *pojistné nebezpečí*.

V ostatních případech zaplatíme zachraňovací náklady do výše 10 % z *limitu pojistného plnění* ujednaného v pojistné smlouvě pro daný předmět pojištění a *pojistné nebezpečí*.

Náklady se počítají zvlášť. Výše vyplacených zachraňovacích nákladů se nezapočítává do výše *pojistného plnění*.

17. Jak spolu budeme komunikovat

Využijeme možností dnešní doby, a proto spolu budeme komunikovat především prostřednictvím on-line formuláře, aplikace, e-mailem nebo telefonicky. Můžete se nám ale ozvat i jinak.

Kdy musíme komunikovat písemnou formou

Za písemnou formu považujeme dopis odeslaný poštou, e-mail nebo vyplněný on-line formulář na našem webu www.direct.cz.

Písemnou formu musí mít:

Pojistná smlouva a její dodatky, kterou vám pošleme e-mailem nebo poštou.

Pojistné podmínky, které vám pošleme e-mailem nebo poštou.

Pojistka, kterou vám pošleme e-mailem nebo poštou.

Výroční dopisy a informace o splatnosti pojistného, které vám pošleme e-mailem nebo poštou.

Výpověď pojistné smlouvy z naší strany, kterou vám pošleme e-mailem nebo poštou.

Doklady k šetření nahlášené škody, které po vás požadujeme v písemné formě. Pošlete nám je e-mailem nebo poštou.

Vymáhání pohledávek, tedy e-maily nebo dopisy, které vám zašleme v souvislosti s vymáháním pohledávek.

Kdy můžeme komunikovat nepísemnou formou

Nepísemnou formu může mít:

Žádost o změnu pojistné smlouvy.

Žádost o ukončení pojistné smlouvy.

Výpověď pojistné smlouvy z vaší strany.

Oznámení pojistné události.

Oznámení změny vašich identifikačních údajů.

Další oznámení k pojištění.

Potvrdíme i některé jiné požadavky. O přijetí vašich jiných oznámení či požadavků, které jsou sice plně ve vaší režii, avšak také mohou mít vliv na vaše práva a povinnosti z pojistné smlouvy, například změna adresy nebo jména, vám vždy zašleme v písemné formě alespoň naše potvrzení.

V tomto případě je ale důležité, kdy jste oznámení podali a ne to, kdy jsme ho potvrdili.

Jak doručujeme písemnosti poštou

Na korespondenční adresu. Písemnosti doručujeme vám, *pojištěnému* nebo *oprávněné osobě* na poslední známou korespondenční adresu, která je uvedena buď v pojistné smlouvě, nebo o které jsme se dozvěděli jinak (například e-mailem nebo telefonicky).

Po 3 dnech je pro nás doručená. Písemnost považujeme za doručenu nejpozději třetím pracovním dnem po jejím odeslání na poslední nám známou adresu. A to i v případě, že nám vy, *pojištěný* nebo *oprávněná osoba* neoznámí změnu své korespondenční adresy, bydliště nebo sídla.

Do zahraničí je doručena po 15 dnech. Pokud posíláme písemnost do jiného státu než do České republiky, pak ji považujeme za doručenu nejpozději patnáctý pracovní den po odeslání.

Účinné po doručení. Právní jednání, oznámení a žádosti jsou účinné vůči druhé smluvní straně, jakmile jí byly doručeny.



Vítejte u Directu

Kdo jsme my

Kdo jste vy

Co právě čtete

Co znamená text kurzívou

Co umíme pojistit

Uzavření smlouvy

Trvání a změna smlouvy

Ukončení pojištění

Jaké jsou vaše povinnosti

Důsledky porušení
povinností

Zmocnění

Jaké jsou naše povinnosti
a práva

Důvod sjednání pojištění

Jak máte platit

Jak budeme vyplácet
pojistné plněníJak spolu budeme
komunikovat

Přechod práv na nás

Změna účastníků pojištění

Na co se pojištění
nevztahuje

Slovník pojmů

Jak si stěžovat

Pokud s námi nejste spokojeni, dejte nám o tom vědět.

Vyplňte a odešlete online formulář na webu www.direct.cz.

Odešlete e-mail na info@direct.cz.

Zatelefonujte na linku +420 221 221 221.

Pošlete dopis na adresu Direct pojišťovna, a.s., Nové sady 996/25, 602 00 Brno, Česká republika.

Přijďte na naši pobočku nebo na centrálu společnosti.

Případně se můžete obrátit na:

Českou národní banku se sídlem Na Příkopě č. 28, 115 03 Praha, Česká republika, a to písemně, přes webový formulář, který najdete na www.cnb.cz, nebo přes její telefonickou linku.

Jak se řeší spory

Pokud mezi námi a vámi vznikne spotřebitelský spor, který se nepodaří vyřešit vzájemnou dohodou, můžete podat návrh na **mimosoudní řešení**:

- a) **České obchodní inspekci**, Ústřední inspektorát – oddělení ADR, Štěpánská 15, 120 00 Praha 2, e-mail adr@coi.cz, web: adr.coi.cz.
- b) **Kanceláři ombudsmana České asociace pojišťoven z.ú.**, Elišky Krásnohorské 135/7, 110 00 Praha 1, Česká republika, e-mail: kancelar@ombudsmanacap.cz, web: <https://www.ombudsmanacap.cz/>.
- c) **Online**. Pro mimosoudní řešení spotřebitelského sporu online je možné využít platformu zřízenou Evropskou komisí na adrese ec.europa.eu/consumers/odr/.

18. Přechod práv na nás

Pokud někdo způsobil škodu *oprávněné osobě, pojištěné osobě*, nebo osobě, která vynaložila zachraňovací náklady a ona má právo ji po něm vymáhat, potom toto právo přechází na nás. Máme právo ale vymáhat jen škodu do výše *pojistného plnění*, které jsme vyplatili. V takové situaci musí daná osoba postupovat tak, abychom toto právo mohli uplatnit a vymoci v maximální možné výši.

19. Změna účastníků pojištění

Po úmrtí či zániku (v případě právnických osob) *pojistníka odlišného od pojištěné osoby* na místo pojistníka automaticky nastupuje pojištěná osoba (např. pokud je pojistník otec a pojištěný syn). Oznámí-li nám však pojištěná osoba písemně do jednoho roku od úmrtí či zániku, že na trvání pojištění nemá zájem, zaniká pojištění dnem smrti či zániku pojistníka.

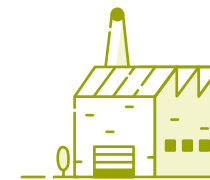
Po úmrtí či zániku (v případě právnických osob) *pojistníka*, který je **zároveň pojištěnou osobou**, automaticky na jeho místo nastupuje právní nástupce. Pokud nám do jednoho roku od úmrtí nebo zániku dá písemně vědět, že na pojištění nemá zájem, zaniká pojištění dnem smrti či zániku pojistníka. Do doby pravomocného skončení dědického řízení vykonávají práva a povinnosti z pojištění dědicové.

20. Na co se pojištění nevztahuje

Zde vám popíšeme, v jakých situacích nemáte nárok na *pojistné plnění*. Další takové situace uvádíme v doplňkových pojistných podmínkách pro dané pojištění nebo v pojistné smlouvě.

Pojištění se nevztahuje na škodu a újmu, která vznikla v důsledku:

- a) válečných událostí, vzpoury, povstání nebo jiných hromadných násilných nepokojů, stávků, výluky či teroristických útoků,



Vítejte u Directu

Kdo jsme my

Kdo jste vy

Co právě čtete

Co znamená text kurzívou

Co umíme pojistit

Uzavření smlouvy

Trvání a změna smlouvy

Ukončení pojištění

Jaké jsou vaše povinnosti

Důsledky porušení
povinností

Zmocnění

Jaké jsou naše povinnosti
a práva

Důvod sjednání pojištění

Jak máte platit

Jak budeme vyplácet
pojistné plněníJak spolu budeme
komunikovat

Přechod práv na nás

Změna účastníků pojištění

Na co se pojištění
nevztahuje

Slovník pojmů

- b) zásahu státní moci nebo veřejné správy,
- c) působení jaderné energie či chemické nebo biologické kontaminace, azbestu a formaldehydu,
- d) hrubé nedbalosti nebo způsobenou úmyslně pojistníkem, *pojištěným, oprávněnou osobou* či jakoukoliv *osobou jim blízkou*,
- e) vzniku škody před počátkem pojištění,
- f) *pojistného nebezpečí*, které nemáte sjednané v pojistné smlouvě.

Pojištění se nevztahuje a z pojištění nevzniká právo na pojistné plnění ze škodních událostí, pokud by se tak pojišťovna dostala do rozporu se zákonem o provádění mezinárodních sankcí.

21. Slovník pojmů

Asistenční služby. Služby, které zařizuje, organizuje a případně proplácí asistenční společnost. Jejich rozsah je určený pojistnou smlouvou. Cílem je odstranění následků pojistných nebezpečí sjednaných v rámci pojištění asistence. Asistenční službou není pojištění Proplacení asistenčních služeb, které asistenci jen proplácí, ale neorganizuje.

Běžné pojistné. Cena, kterou platíte za pojištění za rok. Nemyslíme tím kalendářní rok, ale dobu, kdy smlouva platí. Běžné pojistné je možné platit i ve splátkách (například pololetně, čtvrtletně), pokud se tak domluvíme.

Limit pojistného plnění. Horní hranice plnění, tedy součet *pojistných plnění* po odečtení spoluúčastí za všechny pojistné události z pojištěného nebezpečí, které nastanou za pojistný rok.

Blízká osoba. Váš příbuzný v přímé řadě. To znamená syn, dcera, vnuk, vnučka, pravnuk, pravnučka, matka, otec, babička, děda, prababička, praděda. Dále také sourozenec, manžel, manželka a registrovaný partner, osoby, které s pojištěným žijí ve společné domácnosti, společníci a osoby jim blízké. Jiné osoby v rodinném nebo obdobném poměru se pokládají za osoby blízké, pokud by újmu, kterou utrpěla jedna z nich, druhá důvodně pociťovala jako újmu vlastní.

Oprávněná osoba. Ten, kdo má nárok na výplatu pojistného plnění v případě pojistné události.

Pojištěná osoba (Pojištěný). Ten, na jehož život, zdraví, majetek, odpovědnost nebo jiné hodnoty pojistného zájmu se vztahuje pojištění.

Pojistná částka. Maximální hranice *pojistného plnění* z každé pojistné události. Při volbě této částky je potřeba být velmi obezřetný. Pojistná částka by měla odpovídat hodnotě majetku. Jestliže bude pojistná částka o víc než 10 % nižší než hodnota majetku, můžeme *pojistné plnění* snížit v rámci podpojištění.

Pojistná událost. Nahodilá událost, kvůli které vznikla škoda nebo újma, ze které máte právo na *pojistné plnění*. Datum vzniku pojistné události definují příslušné doplňkové pojistné podmínky.

Pojistné. Cena za poskytnutí pojistné ochrany na dobu určenou v pojistné smlouvě.

Pojistné období. Časové období, za které se platí pojistné. Pokud není ve smlouvě uvedené jinak, jde o jeden rok.

Pojistné nebezpečí. Možná příčina vzniku škody, před kterou se pojišťujete.

Pojistné plnění. Částka, která odpovídá výši škody nebo újmy způsobené *pojistnou událostí*. Může být omezena částkou stanovenou v pojistné smlouvě a pojistných podmínkách. V rámci poskytovaných asistenčních služeb se jedná o službu, kterou poskytuje asistenční společnost dle podmínek stanovených v pojistné smlouvě a pojistných podmínkách.

Předmět pojištění. Obecné označení pro majetek, vaši odpovědnost za újmu nebo přerušení provozu, které jsou pojištěné a uvedené ve smlouvě.

Pojistník. Fyzická osoba, která má v České republice bydliště (popř. korespondenční adresu) nebo právnická osoba registrovaná v České republice, která s námi uzavřela pojistnou smlouvu (v textu vás označujeme jako „pojistník“ nebo „vy“).

Spoluúčast. Částka dohodnutá v pojistné smlouvě, která se odečítá od každého *pojistného plnění*. Pokud je škoda stejná nebo nižší než spoluúčast, nezaplátíme nic.



Vítejte u Directu

Kdo jsme my

Kdo jste vy

Co právě čtete

Co znamená text kurzívou

Co umíme pojistit

Uzavření smlouvy

Trvání a změna smlouvy

Ukončení pojištění

Jaké jsou vaše povinnosti

Důsledky porušení
povinností

Zmocnění

Jaké jsou naše povinnosti
a práva

Důvod sjednání pojištění

Jak máte platit

Jak budeme vyplácet
pojistné plnění

Jak spolu budeme
komunikovat

Přechod práv na nás

Změna účastníků pojištění

Na co se pojištění
nevztahuje

Slovník pojmů

Vozidlo silniční. Motocykl, osobní a nákladní auto, autobus, vozidlo zvláštního určení a speciální vozidlo, přípojné vozidlo, ostatní silniční vozidlo, všechna blíže specifikovaná vozidla v zákoně 56/2001 Sb.

Vozidlo zvláštní. Například zemědělský nebo lesnický traktor a jeho přípojné vozidlo, pracovní stroj samojízdný, pracovní stroj přípojný a výměnný tažený stroj, mobilní stroj nebo průmyslové zařízení schopné přepravy nebo vozidlo bez karoserie, ve kterých je zabudován spalovací motor. Tato a další zvláštní vozidla jsou specifikována v zákoně 56/2001 Sb.

Zaměstnanec. Fyzická osoba, která má uzavřenou pracovní smlouvu, dohodu o provedení pracovní činnosti nebo dohodu o provedení práce.

Tyto všeobecné pojistné podmínky jsou platné od 1. 1. 2022.



Doplňkové pojistné podmínky

Pojištění krádeže a loupeže

Společnost: Direct pojišťovna, a.s., Česká republika

Produkt: Firemní pojištění majetku a odpovědnosti

Doplňkové pojistné podmínky

Pojištění krádeže a loupeže

Co právě čtete

Co znamená text kurzívou

Předmět pojištění

Základní pojistná
nebezpečí

Co je možné připojistit

Kde pojištění platí

Vznik pojistné události

Pojistná hodnota
a pojistná částka

Kolik budeme platit

Zabezpečovací tabulky

Slovník pojmů

1. Co právě čtete

Vše důležité pohromadě. Právě čtete Doplnkové pojistné podmínky pro pojištění krádeže a loupeže DPPKL-10/2022, které navazují na všeobecné pojistné podmínky uvedené v pojistné smlouvě.

2. Co znamená text kurzívou

Pomůžte Slovník pojmů. I když jsme se snažili podmínky psát co nejvíc lidsky, některým termínům jsme se nemohli vyhnout. V textu jsou označeny kurzívou a jejich vysvětlení najdete ve Slovníku pojmů ve všeobecných pojistných podmínkách a těchto doplňkových pojistných podmínkách.

3. Předmět pojištění

3.1 Základní druhy předmětů. *Předmětem pojištění* jsou níže uvedené druhy předmětů, které jsou v pojistné smlouvě určeny buď jednotlivě nebo jako soubor:

- movité věci,
- stavby a stavební součásti,*
- zásoby,*
- peníze a *ceniny.*

3.2 Předměty, o kterých musíme vědět. Následující *předměty pojištění* musí být výslovně a samostatně uvedeny v pojistné smlouvě:

- pozemky, porosty, rostliny, povrchové a podzemní vody, ložiska nerostů, jeskyně,
- silniční a zvláštní vozidla,*
- plavidla, letadla a drážní vozidla,
- cennosti,*
- písemnosti, nosiče dat,*

- vzorky, modely, prototypy a předměty na výstavě,
- věci zaměstnanců,
- stavby, které nelze v souladu s obecně závaznými právními předpisy užívat a stavby ve zkušebním provozu.

Předměty, které by svojí povahou mohly současně spadat pod více druhů předmětů dle článku 3, jsou pojištěny, jen když jsou samostatně uvedeny v pojistné smlouvě.

Pojištění lze sjednat také pro **individuální předměty** přímo specifikované v pojistné smlouvě.

3.3 Cizí předměty. Pokud je to výslovně uvedeno v pojistné smlouvě, *předměty pojištění* dle 3.1 a 3.2 mohou být pojištěny také jako věci cizí. Jedná se pouze o cizí věci převzaté *pojištěným* za účelem provedení objednané činnosti a cizí věci užívané *pojištěným* na základě předávacího protokolu nebo smlouvy.

4. Základní pojistná nebezpečí

Pojištění se sjednává pro tato *pojistná nebezpečí*:

- krádež vloupáním, loupež* a poškození nebo zničení *předmětu pojištění* při *odcizení* nebo při pokusu o *odcizení*,
- vandalismus* včetně sprejství,
- cesta pachatele při *odcizení* nebo při pokusu o *odcizení*, tedy poškození stavebních součástí a věcí určených k ochraně *předmětu pojištění* před *odcizením*.

5. Co je možné připojistit

Každé sjednané připojištění **musí mít v pojistné smlouvě uvedený limit pojistného plnění.** Pokud v pojistné smlouvě *limit pojistného plnění* není uvedený, platí, že dané připojištění nebylo sjednáno.

Doplňkové pojistné podmínky

Pojištění krádeže a loupeže

Co právě čtete

Co znamená text kurzívou

Předmět pojištění

Základní pojistná
nebezpečí

Co je možné připojistit

Kde pojištění platí

Vznik pojistné události

Pojistná hodnota
a pojistná částka

Kolik budeme platit

Zabezpečovací tabulky

Slovník pojmů

5.1 Připojištění *odcizení* z vozidla

Připojištění se vztahuje na *odcizení předmětu pojištění* z vozidla nebo spolu s vozidlem provozovaným *pojištěným*.

5.2 Připojištění peněz při přepravě poslem

Připojištění se vztahuje na:

- loupež* vlastních přepravovaných peněz a *cenin*,
- krádež* nebo *ztrátu* vlastních peněz a *cenin*, pokud posel nezávisle na své vůli ztratil možnost je opatrovat (např. po ztrátě vědomí při dopravní nehodě).

Přeprava musí probíhat optimální bezpečnou trasou z místa převzetí do místa určení bez přerušení.

Posel musí být osoba starší 18 let, fyzicky a duševně způsobilá, bezúhonná, která není pod vlivem alkoholu, psychotropních, omamných či jiných návykových látek.

6. Kde pojištění platí

Místo pojištění je uvedeno v pojistné smlouvě.

7. Vznik pojistné události

Pojistná událost musí vzniknout v době trvání pojištění.

8. Pojistná hodnota a pojistná částka

Pojistné částky předmětů si stanovujete vy. *Pojistné částky* mají odpovídat pojistným hodnotám *předmětů pojištění*.

Pojistná částka souboru odpovídá součtu *pojistných částek* jednotlivých *předmětů pojištění* tvořících soubor.

8.1 Způsob pojištění si volíte v pojistné smlouvě:

- Pojistná částka** se používá pro předměty, u kterých znáte jejich hodnotu:
Pojistnou částkou předmětů pojištění, vyjma níže uvedených, je jejich *nová cena* nebo *časová cena*.
Pojistná částka zásob odpovídá nákladům na nové vyrobení nebo pořízení stejných nebo srovnatelných *zásob* v daném čase a na daném místě.
Pojistnou částkou cenností je jejich *obvyklá cena*. Pro ověření *obvyklé ceny* od vás můžeme vyžadovat znalecký posudek.
- Limit prvního rizika** se používá pro předměty, u kterých neznáte jejich hodnotu nebo je nepotřebujete na jejich plnou hodnotu pojistit. Limit prvního rizika je limitem *pojistného plnění* pro všechny *pojistné události* v *pojistném období* a neuplatňujeme u něj případné podpojištění.

Co právě čtete

Co znamená text kurzívou

Předmět pojištění

Základní pojistná
nebezpečí

Co je možné připojistit

Kde pojištění platí

Vznik pojistné události

Pojistná hodnota
a pojistná částka

Kolik budeme platit

Zabezpečovací tabulky

Slovník pojmů

9. Kolik budeme platit

Při výpočtu *pojistného plnění* zohledňujeme:

- pojistnou částku* nebo limit prvního rizika u *předmětu pojištění*,
- limit pojistného plnění* u připojištění,
- limit podle překonaného zabezpečení dle článku 10.

9.1 Způsob plnění

Při *odcizení*, zničení nebo poškození *předmětu pojištění* zaplatíme:

- plnění v *nové ceně*, tedy částku odpovídající nákladům na opravu nebo znovupořízení stejné nebo srovnatelné věci v době vzniku škodní události jako věci nové,
- plnění v *časové ceně*, tedy částku odpovídající nákladům na opravu nebo znovupořízení stejné nebo srovnatelné věci v době vzniku škodní události jako věci nové, obojí snížené o částku odpovídající stupni opotřebení nebo jiného znehodnocení *předmětu pojištění* z doby bezprostředně před vznikem škodní události,
- plnění v *obvyklé ceně*, tedy částku, která by byla dosažena při prodeji stejné nebo srovnatelné věci v době bezprostředně před vznikem škodní události.

Nákladem na opravu nebo znovupořízení věci je cena opravy nebo znovupořízení věci stejného druhu a kvality, a to včetně nákladů na dopravu (kromě letecké) a cla, která je v místě pojištění obvyklá a která je provedena stejnou technologií s použitím stejných nebo srovnatelných materiálů, bez jakýchkoli příplatků za urychlení opravy nebo znovupořízení.

Náklady na opravu zaplatíme maximálně do výše nákladů na znovupořízení věci.

Od *pojistného plnění* vždy odečítáme cenu zbytků poškozeného předmětu nebo nahrazovaných částí.

9.2 Plnění podle druhů předmětů

- Zásoby.** Při *odcizení*, poškození nebo zničení *zásob, které pojištěný sám vyrobil*, zaplatíme náklady na opravu, nebo výrobu, maximálně však částku odpovídající nákladům, které bylo nutno vynaložit na jejich výrobu nebo znovupořízení v době vzniku škodní události.
- Ceniny.** Při *odcizení*, poškození nebo zničení *cenin* zaplatíme částku na jejich znovupořízení. Jestliže byly *ceniny* zneužity, zaplatíme částku, o kterou se váš majetek tímto zneužitím zmenšil. **Neplatíme však ušlé úroky a ostatní ušlé výnosy.**
- Cennosti.** Při *odcizení*, poškození nebo zničení *cenností* zaplatíme částku odpovídající *obvyklé ceně* dle bodu 9.1 c). Cena využitelných zbytků je také vyjádřena *obvyklou cenou*.
- Písemnosti, nosiče dat a vzorky, modely, prototypy a předměty na výstavě.** Při *odcizení*, poškození nebo zničení uvedených předmětů zaplatíme částku odpovídající nákladům na jejich znovupořízení nebo opravu, jestliže je *pojištěný* vynaložil. Pokud *pojištěný* žádné náklady nevyvaložil, zaplatíme částku rovnající se hodnotě materiálu.

9.3 Plnění u opotřebovaných věcí

Při *odcizení*, poškození nebo zničení *předmětu pojištění*, jehož opotřebení nebo jiné znehodnocení přesáhlo v době bezprostředně před vznikem škodní události 70 %, zaplatíme *pojistné plnění* vždy v časové ceně dle bodu 9.1 b).

10. Zabezpečovací tabulky

Čím odolnější zabezpečení, tím víc zaplatíme. Pro určení *limitu pojistného plnění* podle způsobu zabezpečení hodnotíme vždy zabezpečení, které pachatel skutečně překonal. Při překonání jiného zabezpečení, než které dále uvádíme, určíme limit podle stupně zabezpečení, které je alespoň stejně odolné proti překonání, jako to skutečně překonané.

Doplňkové pojistné podmínky

Pojištění krádeže a loupeže

Co právě čtete

Co znamená text kurzívou

Předmět pojištění

Základní pojistná
nebezpečí

Co je možné připojistit

Kde pojištění platí

Vznik pojistné události

Pojistná hodnota
a pojistná částka

Kolik budeme platit

Zabezpečovací tabulky

Slovník pojmů

10.1 Krádež vloupáním do uzamčeného prostoru

- a) **Limit** znamená *limit pojistného plnění* při překonání příslušného stupně zabezpečení.
- b) **Limit + EZS nebo kamery** znamená *limit pojistného plnění* při překonání zabezpečení dle bodu 10.1 a) a zároveň je celý prostor střežen *EZS* nebo *kamerami*.
- a) **Limit + PCO nebo ostraha** znamená *limit pojistného plnění* při překonání zabezpečení dle bodu 10.1 b) a zároveň je celý prostor střežen *EZS s napojením na PCO* nebo *kvalifikovanou ostrahou*.

Stupeň	Konstrukční prvek, který pachatel překonal	Limit	Limit + EZS nebo kamery	Limit + PCO nebo ostraha
X	Funkční konstrukční prvek, který nedosahuje zabezpečení dále uvedeného.	250 000 Kč	400 000 Kč	600 000 Kč
O	Okno, <i>skleněné plochy a technické otvory</i> <ul style="list-style-type: none"> umístěné výše než 2,5 m nad terénem nebo snadno přístupnými plochami (např. schodiště, ochozy, pavlače, lešení, přístavky apod.). opatřeny okenicí, <i>roletou, mříží</i>, bezpečnostním zasklením nebo <i>bezpečnostní fólií</i>. 	1 200 000 Kč	2 000 000 Kč	6 000 000 Kč
D1	Dveře plné uzamčené: <ul style="list-style-type: none"> kombinací <i>bezpečnostní cylindrické vložky a bezpečnostního kování</i> nebo <i>elektronickým bezpečnostním zámkem</i>. Dveře plné mají v celé ploše pevnou konstrukci (dřevo, plast, kov) a mají zábrany proti vysazení a vyražení. Dvoukřídlé dveře mají dále <i>zabezpečení proti vyháčkování</i> . Vrata elektricky ovládaná jsou v uzavřené poloze blokována proti násilnému otevření.	400 000 Kč	600 000 Kč	2 000 000 Kč
D2	Dveře plné dle stupně D1 navíc uzamčené přídatným bezpečnostním zámkem. Záručně dveří jsou zabezpečeny proti roztažení.	600 000 Kč	1 000 000 Kč	3 000 000 Kč
D3	Dveře plné dle stupně D1 navíc uzamčené <ul style="list-style-type: none"> tříbodovým rozvorovým zámkem s <i>bezpečnostním kováním</i> nebo bezpečnostní dveřní dvoustrannou závorou. Bezpečnostní dveře uzamčené všemi instalovanými zámkem.	1 200 000 Kč	2 000 000 Kč	6 000 000 Kč
S	Stěna má tloušťku minimálně 15 cm a je zhotovena z plných cihel alespoň pevnosti P10 nebo z jiného materiálu, který je stejně mechanicky odolný proti <i>krádeži vloupáním</i> . Strop, podlaha a zabezpečení otvorů (kromě oken a dveří) jsou minimálně stejně odolné jako stěna.	1 200 000 Kč	2 000 000 Kč	6 000 000 Kč

Doplňkové pojistné podmínky

Pojištění krádeže a loupeže

Co právě čtete

Co znamená text kurzívou

Předmět pojištění

Základní pojistná
nebezpečí

Co je možné připojistit

Kde pojištění platí

Vznik pojistné události

Pojistná hodnota
a pojistná částka

Kolik budeme platit

Zabezpečovací tabulky

Slovník pojmů

10.2. *Krádež vloupáním do schránky nebo trezoru v uzamčeném prostoru*

- a) **Limit + slabé konstrukce** znamená *limit pojistného plnění* při překonání příslušného stupně *schránky* a zároveň stupně **X**.
- b) **Limit + EZS nebo kamery** znamená *limit pojistného plnění* při překonání zabezpečení dle bodu 10.2 a) a zároveň je celý prostor střežen *EZS* nebo *kamerami* nebo při překonání příslušného stupně *schránky* a zároveň některého ze stupňů **O, D1 až D3**.
- c) **Limit + PCO nebo ostražka** znamená *limit pojistného plnění* při překonání zabezpečení dle bodu 10.2 b) nebo 10.2 c) a zároveň je celý prostor střežen *EZS s napojením na PCO* nebo *kvalifikovanou ostražkou*.

Stupeň	Schránka, kterou pachatel překonal se zabezpečením prostoru	Limit + slabé konstrukce	Limit + EZS nebo kamery	Limit + PCO nebo ostražka
T1	Schránka určená k úschově peněz (např. pokladna, sejf), která nesplňuje normu ČSN EN 1143-1 ani v bezpečnostní třídě 0	50 000 Kč	100 000 Kč	300 000 Kč
T2	Trezor, který splňuje příslušnou normu v bezpečnostní třídě 0	250 000 Kč	500 000 Kč	1 000 000 Kč
T3	Trezor, který splňuje příslušnou normu v bezpečnostní třídě I	400 000 Kč	750 000 Kč	2 500 000 Kč
T4	Trezor, který splňuje příslušnou normu v bezpečnostní třídě II	600 000 Kč	1 000 000 Kč	5 000 000 Kč

10.3. *Krádež vloupáním* věcí umístěných na volném prostranství

- a) **Limit** znamená *limit pojistného plnění* při překonání příslušného stupně zabezpečení.
- b) **Limit + PCO nebo ostražka** znamená *limit pojistného plnění* při překonání zabezpečení dle bodu 10.3 a) a zároveň je celý prostor střežen *EZS s napojením na PCO* alespoň ve stupni zabezpečení 3 dle ČSN EN 50131-1 s obvodovou (perimetrickou) ochranou nebo *kvalifikovanou ostražkou*.

Stupeň	Zabezpečení, které pachatel překonal	Limit	Limit + PCO nebo ostražka
P1	Oplocené prostranství s řádně uzavřenými a uzamčenými vstupy bez možnosti volného vstupu a minimální výškou plotu i vrat 160 cm po celém obvodu.	250 000 Kč	400 000 Kč
P2	Zabezpečení podle stupně P1 a dále v mimopracovní době trvalé střežení volně pobíhajícím služebním psem nebo celkové osvětlení prostranství.	500 000 Kč	3 000 000 Kč
P3	Zabezpečení podle stupně P1 a dále po celém obvodu oplocení instalované vrcholové ochrany (ostnatý drát apod.), a zároveň prostranství střeženo kamerami a v mimopracovní době celkově osvětleno.	2 000 000 Kč	6 000 000 Kč

Doplňkové pojistné podmínky

Pojištění krádeže a loupeže

Co právě čtete

Co znamená text kurzívou

Předmět pojištění

Základní pojistná
nebezpečí

Co je možné připojistit

Kde pojištění platí

Vznik pojistné události

Pojistná hodnota
a pojistná částka

Kolik budeme platit

Zabezpečovací tabulky

Slovník pojmů

10.4. Krádež zvláštních vozidel (například pracovních strojů) nad 1 000 kg hmotnosti a jejich příslušenství

- a) **Limit** znamená *limit pojistného plnění* při překonání příslušného stupně zabezpečení.
- b) **Limit + PCO nebo ostraha** znamená *limit pojistného plnění* při překonání zabezpečení dle bodu [10.3 a\)](#) a zároveň je celý prostor střežen *EZS s napojením na PCO* alespoň ve stupni zabezpečení 3 dle ČSN EN 50131-1 s obvodovou (perimetrickou) ochranou nebo *kvalifikovanou ostrahou*.

Stupeň	Zabezpečení, které pachatel překonal	Limit	Limit + PCO nebo ostraha
M1	Příslušenství <i>zvláštních vozidel</i> je <ul style="list-style-type: none"> samo o sobě o hmotnosti alespoň 1 000 kg nebo zatíženo jinou věcí o hmotnosti min. 1 000 kg nebo vyzvednuto minimálně 3 m nad terén nebo snadno přístupnou plochu. V ostatních případech platí tabulky zabezpečení 10.1 a 10.3 .	500 000 Kč	1 000 000 Kč
M2	Zabezpečení instalované výrobcem (např. zámek kabiny), pokud neobsahuje také některé zabezpečení stupně M3.	2 500 000 Kč	5 000 000 Kč
M3	Zabezpečení podle stupně M2 a navíc <ul style="list-style-type: none"> autoalarm nebo imobilizér nebo mechanické zabezpečení blokující řadicí páku nebo převodovku nebo satelitní vyhledávací systém. 	<i>pojistná částka</i>	

10.5. Odcizení věcí z vozidla

Stupeň	Zabezpečení, které pachatel překonal	Limit
V1	Zabezpečení instalované výrobcem. <i>Předmět pojištění</i> musí být ve vozidle umístěn tak, aby nebyl zvenku vidět (v nákladovém prostoru nebo v úložné schránce vozidla).	250 000 Kč
V3	Zabezpečení dle stupně V1 a zároveň bylo vozidlo odstaveno na hlídaném parkovišti nebo na prostranství dle bodu 10.3 , stupně P1.	400 000 Kč
V4	Zabezpečení dle stupně V1 a zároveň bylo vozidlo odstaveno na prostranství dle bodu 10.3 , stupně P2.	600 000 Kč

Doplňkové pojistné podmínky

Pojištění krádeže a loupeže

Co právě čtete

Co znamená text kurzívou

Předmět pojištění

Základní pojistná
nebezpečí

Co je možné připojistit

Kde pojištění platí

Vznik pojistné události

Pojistná hodnota
a pojistná částka

Kolik budeme platit

Zabezpečovací tabulky

Slovník pojmů

10.5. Loupež

Stupeň	Způsob střežení, který pachatel překonal	Limit
L1	Pověřenou osobou.	100 000 Kč
L2	<ul style="list-style-type: none">Pověřenou osobou vybavenou obranným prostředkem (např. elektrický paralyzér nebo pepřový sprej) nebodvěma pověřenými osobami.	300 000 Kč
L3	<ul style="list-style-type: none"><i>EZS s napojením na PCO</i> nebo<i>kvalifikovanou ostrahou</i> vybavenou obranným prostředkem nebo doprovázenou služebním psem.	1 000 000 Kč
L4	Dvoučlennou <i>kvalifikovanou ostrahou</i> , z níž alespoň jeden člen je ozbrojen nabitou služební palnou zbraní.	2 000 000 Kč
L5	<ul style="list-style-type: none"><i>EZS s napojením na PCO</i> a zároveň <i>kvalifikovanou ostrahou</i> ozbrojenou nabitou služební palnou zbraní nebodvoučlennou <i>kvalifikovanou ostrahou</i>, oba členové ozbrojeni nabitou služební palnou zbraní.	3 000 000 Kč

Doplňkové pojistné podmínky

Pojištění krádeže a loupeže

Co právě čtete

Co znamená text kurzívou

Předmět pojištění

Základní pojistná
nebezpečí

Co je možné připojistit

Kde pojištění platí

Vznik pojistné události

Pojistná hodnota
a pojistná částka

Kolik budeme platit

Zabezpečovací tabulky

Slovník pojmů

11. Slovník pojmů

Bezpečnostní cylindrická vložka musí odpovídat alespoň **bezpečnostnímu stupni 3** podle norem ČSN EN 1627 až ČSN EN 1630.

Bezpečnostní dveře musí včetně systému uzamčení odpovídat alespoň **bezpečnostní třídě 3** podle norem ČSN EN 1627 až ČSN EN 1630.

Bezpečnostní fólie je určená na okna a prosklené plochy a musí odpovídat alespoň **kategorii odolnosti P1A** podle normy ČSN EN 356.

Bezpečnostní kování je klika a kovová ochrana zámku z vnější strany dveří. Chrání cylindrickou vložku před rozlomením a nesmí být demontovatelné z vnější strany dveří. Musí odpovídat alespoň **bezpečnostní třídě 3** podle norem ČSN EN 1627 až ČSN EN 1630.

Bezpečnostní visací zámek musí odpovídat alespoň **bezpečnostní třídě 3** podle normy ČSN EN 1627. Především je odolný proti vyhatání a má třmen HARDENED o průměru min. 8 mm. Oka, kterými prochází třmen visacího zámku, musí mít mechanickou odolnost minimálně stejnou jako třmen a nesmějí být z venkovní strany demontovatelná.

Běžný zámek je zadlabací zámek, u kterého není bezpečnostní cylindrická vložka nebo bezpečnostní kování, případně obojí, nebo dozický zámek.

Ceniny jsou dokumenty a tiskopisy určité hodnoty, které nejsou penězi, zejména platné poštovní známky a kolky, dálniční známky, losy, jízdenky, stravenky, šekové a vkladní knížky, platební karty, cenné papíry.

Cennosti jsou zejména:

- a) drahé kovy, mince a další předměty z drahých kovů, perly, drahokamy a předměty z nich vyrobené,
- b) věci zvláštní a historické hodnoty:
 - věci umělecké hodnoty jako obrazy, plastiky, grafická a sochařská díla, výrobky z porcelánu, skla nebo keramiky, ručně vázané koberce, gobelíny apod. Jde v každém případě o unikátní díla, jejichž prodejní cenu netvoří pouze výrobní náklady, ale i umělecké zpracování a autor díla,

- věci historické hodnoty, jejichž cena je dána vztahem k historii, historické události, osobě apod., starožitnosti s uměleckou nebo řemeslnou hodnotou nebo charakterem unikátu,
- sbírky, tedy věci podobného charakteru, které mají spolu vyšší hodnotu, než je součet hodnot samostatných věcí.

Časová cena věci je cena, kterou měla věc bezprostředně před škodní událostí; stanoví se z *nové ceny* věci, přičemž se přihlíží ke stupni opotřebení nebo jiného znehodnocení anebo ke zhodnocení věci, k němuž došlo její opravou, modernizací nebo jiným způsobem.

Elektronický bezpečnostní zámek. Bezpečnostní uzamykací systém s odolností proti překonání na úrovni kombinace *bezpečnostní cylindrické vložky a bezpečnostního kování*. Musí odpovídat alespoň **bezpečnostní třídě 3** podle norem ČSN EN 1627 až ČSN EN 1630.

EZS. Elektronická zabezpečovací signalizace splňující kritéria minimálně **2. stupně** zabezpečení dle normy ČSN EN 50131-1.

EZS s napojením na PCO. Elektronická zabezpečovací signalizace s napojením na pult centralizované ochrany s dojezdem do 20 minut.

Kamery znamená systém průmyslové televize se záznamem, který nepřetržitě (24 hod.) monitoruje zabezpečený prostor. Obrazový záznam je archivován po dobu minimálně 10 dní.

Krádež vloupáním je přivlastnění si *předmětu pojištění* tak, že se jej pachatel zmocnil jedním z následujících způsobů:

- a) do uzamčeného prostoru nebo schránky se dostal tak, že jej otevřel nástroji, které nejsou určené k řádnému otevírání, nebo jiným destruktivním způsobem;
- b) uzamčené místo otevřel originálním klíčem nebo jeho duplikátem, kterého se zmocnil krádeží nebo loupeží;
- c) k demontáži použil nástroj, jako je šroubovák, maticový klíč nebo jiný destruktivní způsob;
- d) překonal překážku, která svou výškou zabraňuje přístupu k *předmětu pojištění*.

Doplňkové pojistné podmínky

Pojištění krádeže a loupeže

Co právě čtete

Co znamená text kurzívou

Předmět pojištění

Základní pojistná
nebezpečí

Co je možné připojistit

Kde pojištění platí

Vznik pojistné události

Pojistná hodnota
a pojistná částka

Kolik budeme platit

Zabezpečovací tabulky

Slovník pojmů

Za krádež vloupáním nepovažujeme přivlastnění si věci nezjištěným způsobem bez stop násilí.

Kvalifikovaná ostraha je prováděna osobou, která:

- je starší 18 let, bezúhonná, fyzicky zdatná, zdravotně způsobilá, k tomuto výkonu řádně proškolená, která není pod vlivem alkoholu, psychotropních, omamných či jiných návykových látek,
- je vybavena vysílačkou nebo telefonem, aby byli jednotliví členové ostrahy ve spojení a mohla být hned přivolána policie nebo jiná pomoc v případě zjištění *krádeže vloupáním* nebo *loupeže*,
- provádí pravidelné pochůzky a eviduje je.

Loupež je přivlastnění si *předmětu pojištění* pachatelem, který použil proti *pojištěnému*, jeho pracovníkovi nebo jiné osobě pověřené *pojištěným*, násilí nebo pohrůžky bezprostředního násilí.

Mříž (i rolovací) musí odpovídat alespoň **bezpečnostní třídě 3** podle norem ČSN EN 1627 až ČSN EN 1630.

Nová cena je cena, za kterou lze v daném místě a v daném čase věc stejnou nebo srovnatelnou znovu pořídit jako věc novou.

Obvyklá cena je cena, která by byla dosažena při prodejkách stejného, popřípadě obdobného majetku v obvyklém obchodním styku v tuzemsku ke dni škodní události. Do její výše se nepromítají vlivy mimořádných okolností trhu, osobních poměrů prodávajícího nebo kupujícího ani vliv zvláštní obliby.

Odcizením se rozumí pouze *krádež vloupáním* nebo *loupež*.

Písemnosti jsou zejména plány, obchodní knihy a obdobná dokumentace, kartotéky, výkresy.

Roleta. Musí odpovídat alespoň **bezpečnostní třídě 3** podle norem ČSN EN 1627 až ČSN EN 1630.

Skleněné plochy a technické otvory jsou zejména prosklené vstupní dveře, prosklené balkónové dveře, výlohy, větrací a sklepní okénka, střešní okna a vikýře, prosklené stěny s výjimkou skleněných cihel.

Stavba je stavební dílo jakéhokoliv provedení, materiálu, konstrukce a také výrobek plnící funkci stavby.

Stavební součásti jsou předměty a zařízení, které jsou pevně spojeny se stavbou a nelze je demontovat, aniž by došlo ke znehodnocení nebo omezení funkce stavby (např. podlahy, rozvody, kotle, okapy, vestavěný nábytek, fotovoltaické panely, kamery, čidla, antény).

Trezor je úschovná schránka, která má odolnost proti vloupání doloženou certifikátem shody v bezpečnostní třídě dle normy ČSN EN 1143–1 a norem souvisejících. Za trezor se nepovažuje protipožární skříň. Ukotvení nebo zazdění trezoru musí být provedeno dle návodu k montáži nebo dle aktuálně platných norem. Pro všechny trezory platí, že musí být řádně uzavřeny a uzamčeny a klíče, hesla nebo kombinace od nich nesmí být volně uloženy v místě, ve kterém se trezor nachází.

Vandalismus je úmyslné poškození *předmětu pojištění*.

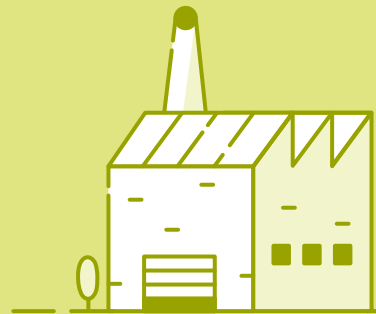
Zabezpečením proti vyháčkování se rozumí zařízení zabraňující odjištění zástrčí pevné poloviny dvoukřídlých dveří, např. jejich uzamčením, přišroubováním nebo překrytím. Zástrče je možné odjistit pouze po otevření pohyblivého dveřního křídla.

Zásoby jsou skladovaný materiál, skladované zboží, dokončené výrobky, polotovary, nedokončená výroba kromě nedokončené stavební výroby.

Ztrátou věci nebo její části se rozumí stav, kdy *pojištěný* pozbyl nezávisle na své vůli možnost nakládat s *předmětem pojištění*.

Tyto doplňkové pojistné podmínky jsou účinné od 1. 10. 2022.

direct
pojišťovna



Doplňkové pojistné podmínky

Pojištění odpovědnosti

Společnost: Direct pojišťovna, a.s., Česká republika

Produkt: DPPO-01/2022



Co právě čtete

Co znamená text kurzívou

Základní pojistná
nebezpečí

Co je možné připojistit

Co nezaplatíme

Kde pojištění platí

Co je pojistná událost

Kolik budeme platit

Komu budeme platit

1. Co právě čtete

Vše důležité pohromadě. Právě čtete Doplňkové pojistné podmínky pro pojištění odpovědnosti DPPO-01/2022, které navazují na všeobecné pojistné podmínky uvedené v pojistné smlouvě.

2. Co znamená text kurzívou

Pomůže Slovník pojmů. I když jsme se snažili podmínky psát co nejvíce lidsky, některým termínům jsme se nemohli vyhnout. V textu jsou označeny kurzívou a jejich vysvětlení najdete ve Slovníku pojmů ve všeobecných pojistných podmínkách.

3. Základní pojistná nebezpečí

Pojištění se sjednává pro případ právním předpisem stanovené povinnosti pojištěného nahradit:

3.1 Újmu na životě a zdraví člověka, to znamená:

- nemajetkovou újmu poškozeného, tedy náhradu bolestného nebo ztížení společenského uplatnění,
- náhradu duševních útrap *blízké osobě* poškozeného v případě jeho usmrcení nebo závažného ublížení na zdraví,
- následnou finanční škodu, která vznikla v přímé souvislosti s újmou na životě a zdraví poškozeného, např. náklady na léčení, pohřeb, ztrátu výdělku nebo ušlý zisk.

3.2 Újmu na živém zvířeti, to znamená:

- zranění nebo usmrcení zvířete včetně účelně vynaložených výloh na veterinární péči zraněného zvířete nebo účelné náklady na likvidaci usmrceného zvířete,
- následnou finanční škodu, která vznikla v přímé souvislosti s újmou na živém zvířeti.

3.3 Škodu na hmotné věci vzniklou jiné osobě jejím poškozením, zničením nebo ztrátou, to znamená:

- náklady na opravu věci do původního stavu v době poškození, pokud je možná a vyplatí se,
- náklady na znovupořízení srovnatelné věci, když není oprava možná nebo se nevyplatí,
- následnou finanční škodu, která vznikla v přímé souvislosti se škodou na hmotné věci.

3.4 Pojištění se vztahuje i na povinnost pojištěného nahradit:

- újmu vyplývající z vlastnictví, držby nebo jiného oprávněného užívání nemovitosti včetně pronajímání,
- regresní náhradu za hrazené služby vynaložené zdravotní pojišťovnou a za dávky nemocenského pojištění, kterou je pojištěný povinen zaplatit příslušnému orgánu v souvislosti se vznikem nároku na dávku v důsledku újmy na zdraví včetně *zaměstnanců*,
- újmu vzniklou na věcech vnesených či odložených včetně věcí odložených *zaměstnanci*.

4. Co je možné připojistit

Každé sjednané připojištění nebo rozšířené připojištění musí mít v pojistné smlouvě uveden *limit pojistného plnění*. Pokud v pojistné smlouvě limit není uveden, platí, že dané připojištění nebo rozšířené připojištění nebylo sjednáno a pojistná nebezpečí nebo jejich následky zahrnutá do příslušného připojištění nebo rozšířeného připojištění proto nejsou pojištěním kryta.

Limity pojistného plnění jednotlivých připojištění (sublimity) představují částí limitu základního rozsahu, takže limit základního rozsahu nenavyšují.



Co právě čtete

Co znamená text kurzívou

Základní pojistná
nebezpečí

Co je možné připojistit

Co nezaplatíme

Kde pojištění platí

Co je pojistná událost

Kolik budeme platit

Komu budeme platit

4.1 Připojištění újmy způsobené vadným výrobkem nebo vadnou prací zjištěnou po předání

Vadou výrobku se rozumí taková jeho vada, která způsobí při použití výrobku dodaného v době platnosti pojištění osobě odlišné od dodavatele jinou újmu než na vadném výrobku.

Vadně vykonanou prací je taková práce, která způsobí po jejím předání, které proběhlo v době platnosti pojištění, újmu jiné osobě nebo subjektu.

Výrobek nebo práce se považují za vadné, jestliže nemají vlastnosti, které lze od nich oprávněně očekávat.

Připojištění se vztahuje i na újmy spočívající v unikání kapalin a plynů v důsledku vady výrobku nebo vadně vykonané práce a pouze v tomto rozsahu se odchyluje od výluky [5.20](#).

4.1.1 Rozšířené připojištění na výrobky uvedené na trh před počátkem pojištění

Připojištění dle bodu [4.1](#), [4.1.3](#), [4.1.4](#) a [4.1.5](#) se vztahuje na škody způsobené vadným výrobkem, který byl uvedený na trh před počátkem pojištění v časovém rozmezí uvedeném v pojistné smlouvě.

Za vadný výrobek v tomto připojištění není považována vadně vykonaná práce, která se projeví po jejím předání.

4.1.2 Rozšířené připojištění na čisté finanční škody způsobené vadným výrobkem

Připojištění dle bodu [4.1](#), [4.1.5](#) a [4.1.6](#) se vztahuje na škodu vzniklou třetí osobě jinak než úrazem nebo nemocí této osoby, poškozením, zničením nebo ztrátou věci, kterou má tato osoba ve vlastnictví nebo v užívání.

4.1.3 Rozšířené připojištění montáže a demontáže

Z tohoto připojištění poskytneme náhradu jen těchto finančních škod:

náklady na demontáž, odstranění nebo sejmутí pojištěným dodaných nebo vyrobených vadných výrobků, které lze ekonomicky účelně demontovat, odstranit nebo sejmut,

náklady na montáž, umístění nebo osazení výrobků bezvadných náhradou za vadné za předpokladu, že tyto náklady byly poškozeným skutečně vynaloženy, avšak maximálně do výše nákladů na montáž původního vadného výrobku při zohlednění aktuálních cen prací a materiálu.

4.1.4 Rozšířené připojištění spojení nebo smísení

Připojištění se vztahuje na újmu vzniklou tím, že vadný výrobek vyrobený nebo dodaný pojištěným (dále jen **vadná součást**) byl spojen nebo smísen s jinou věcí a výsledkem je **vadná věc**. Právo na pojistné plnění vzniká pouze tehdy, když oddělení vadné součásti od výsledné vadné věci není možné nebo ekonomicky účelné.

Za vadný výrobek v tomto připojištění není považována vadně vykonaná práce, která se projeví po jejím předání.

Z tohoto připojištění poskytneme náhradu škod uvedených v následujících situacích:

- a) **v případě likvidace**, kdy nelze již vadnou věc žádným způsobem použít, prodat, opravit, oddělit nebo upravit vadnou součást, a je proto nutné provést její likvidaci, zaplatíme:
 - náklady na likvidaci vadné věci,
 - skutečné náklady na výrobu vadné věci tomu, kdo ji vyráběl, kromě jeho platby za vadnou součást,
 - ušlý zisk tomu, kdo vadnou věc vyráběl, který se určí tak, že od prodejní ceny vadné věci (pokud by byla bez vady) se odečte výrobní cena vadné věci.
- b) **v případě prodeje bez úprav**, kdy není nutné zlikvidovat vyrobenou vadnou věc a je možné ji bez dalších úprav prodat se slevou, zaplatíme:
 - skutečné náklady toho, kdo vyráběl vadnou věc (kromě platby za vadnou součást), po odečtení ceny, za jakou je možné vadnou věc prodat,
 - ušlý zisk tomu, kdo vadnou věc vyráběl, který se určí tak, že od



Co právě čtete

Co znamená text kurzívou

Základní pojistná
nebezpečí

Co je možné připojistit

Co nezaplatíme

Kde pojištění platí

Co je pojistná událost

Kolik budeme platit

Komu budeme platit

prodejní ceny vadné věci (pokud by byla bez vady) se odečte výrobní cena vadné věci nebo prodejní cena vadné věci (vyšší z nich),

- c) v **případě prodeje s úpravami**, kdy není nutné zlikvidovat vyrobenou vadnou věc, ale je třeba ji upravit, aby mohla být prodána za původní prodejní cenu nebo se slevou, zaplatíme:
- skutečné náklady toho, kdo vyráběl vadnou věc (kromě platby za vadnou součást), po přičtení nákladů na úpravy a odečtení prodejní ceny upravené vadné věci,
 - ušlý zisk tomu, kdo vadnou věc vyráběl, který se určí tak, že se od prodejní ceny vadné věci (pokud by byla bez vady) odečte výrobní cena vadné věci bez úprav nebo prodejní cena upravené vadné věci (vyšší z nich).

4.1.5 Rozšířené připojištění onemocnění z potravin

Připojištění se vztahuje na újmy způsobené onemocněním z potravin, do kterých se dostaly nebo zůstaly nežádoucí mikroorganismy nebo látky při výrobě, úpravě nebo podávání potravin (například salmonela). Pouze v tomto rozsahu se odchyluje od výluky v bodě [5.24](#).

4.1.6 Rozšířené připojištění dodávky počítačových systémů

Připojištění se vztahuje na újmu vzniklou v důsledku selhání, špatného fungování a nedostatků počítačového systému (softwaru) vyvinutého pojištěným. Pouze v tomto rozsahu se odchyluje od výluky v bodě [5.15](#).

4.2 Připojištění převzatých a užívaných věcí

Připojištění se vztahuje na škody na věcech, které pojištěný:

- a) převzal za účelem provedení objednané činnosti,
- b) užívá k výkonu pojištěné činnosti na základě předávacího protokolu či smlouvy.

4.2.1 Rozšířené připojištění převzatých silničních a zvláštních vozidel

Připojištění se vztahuje na škody na *silničních a zvláštních vozidlech*, které pojištěný převzal za účelem provedení objednané činnosti.

4.3 Připojištění čisté finanční škody

Připojištění se vztahuje na škodu vzniklou třetí osobě jinak než úrazem nebo nemocí této osoby, poškozením, zničením nebo ztrátou věci, kterou má tato osoba ve vlastnictví nebo v užívání.

4.4 Připojištění osobnostní újmy

Připojištění se vztahuje na povinnost pojištěného poskytnout finanční odškodnění z důvodu neoprávněného zásahu do práva na ochranu osobnosti člověka nebo osobnosti právnické osoby. Odškodnění musí být uloženo pravomocným rozhodnutím soudu, pokud se pojištěný, poškozený a pojistitel nedohodli jinak.

4.5 Připojištění křížové odpovědnosti

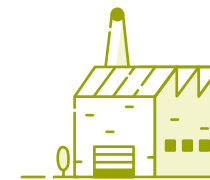
Připojištění se vztahuje na povinnost k náhradě újmy, kterou pojištěný způsobil:

- a) **majetkově propojeným osobám**, tedy právnickým osobám, ve kterých má pojištěná osoba majetkový podíl, nebo právnickým či fyzickým osobám podnikajícím, které mají majetkový podíl v pojištěné osobě, nebo ve které má majetkový podíl subjekt, který má zároveň majetkový podíl v pojištěné osobě,
- b) **dalším pojištěným** uvedeným v pojistné smlouvě.

4.6 Připojištění újmy způsobené mobilním strojem

Připojištění se vztahuje na povinnost k náhradě újmy způsobené:

- a) provozem *zvláštního vozidla* při jízdě i při pracovní činnosti, pro kterou slouží,
- b) při pracovní činnosti strojní nástavby *silničního vozidla*.



Co právě čtete

Co znamená text kurzívou

Základní pojistná
nebezpečí

Co je možné připojistit

Co nezaplatíme

Kde pojištění platí

Co je pojistná událost

Kolik budeme platit

Komu budeme platit

4.7 Připojištění profesní odpovědnosti

Připojištění se vztahuje na činnosti, které mají pojištění ze zákona povinné nebo jiné odborné činnosti uvedené v pojistné smlouvě přímo u tohoto připojištění.

Pro toto připojištění platí, že se vztahuje i na škodu vzniklou třetí osobě jinak než úrazem nebo nemocí této osoby, poškozením, zničením nebo ztrátou věci, kterou má tato osoba ve vlastnictví nebo v užívání (čistá finanční škoda).

Pro toto připojištění platí, že odchylně od čl. 7 je *pojistnou událostí uplatnění oprávněného nároku* na náhradu újmy vůči pojištěnému.

Pro toto připojištění platí, že **musí zároveň nastat**:

- a) příčina újmy v době platnosti pojistné smlouvy nebo v době ve smlouvě výslovně uvedené,
- b) první vznesení nároku na náhradu újmy poškozeného po pojištěném v době účinnosti pojistné smlouvy,
- c) uplatnění nároku na pojistné plnění pojištěným proti pojišťovně nejpozději do 30 dní od ukončení účinnosti pojistné smlouvy.

Připojištění se vztahuje na pokuty, penále, sankce, úroky z prodlení udělené orgánem veřejné moci poškozenému v důsledku jednání pojištěného a pouze v tomto rozsahu se odchyluje od výluky v bodě 5.28.

Pojištění se vztahuje na újmy vzniklé nedodržením lhůt (dob) stanovených právním předpisem nebo orgánem veřejné moci a pouze v tomto rozsahu se odchyluje od výluky v bodě 5.3.

4.7.1 Rozšířené připojištění retroaktivity (příčiny před počátkem pojištění)

Připojištění dle bodu 4.7 se vztahuje na újmy, jejichž příčina (porušení povinnosti pojištěného) nastala před počátkem pojištění, a to po datu uvedeném v pojistné smlouvě.

5. Co pojištění odpovědnosti nezaplatí

Vedle výluk uvedených ve všeobecných podmínkách a vedle nesjednaných připojištění se pojištění nevztahuje na tyto případy, pokud se v pojistné smlouvě nedohodneme jinak:

Obecné výluky

- 5.1 Reklamace a nároky z vadného plnění a náklady spojené s jejich uplatněním.
- 5.2 Povinnost k náhradě újmy, ke které se pojištěný zavázal nad rámec stanovený právními předpisy.
- 5.3 Újmu způsobenou prodlením, omezením, přerušením nebo nesplněním smluvních povinností.
- 5.4 Újmu vzniklou jako důsledek porušení právní povinnosti nebo jiné právní skutečnosti, o které pojištěný v době uzavření pojistné smlouvy věděl nebo s přihlédnutím ke všem okolnostem měl, případně mohl vědět.
- 5.5 Újmu vzniklou při přepravě včetně přepravy na základě přepravní, zasilatelské nebo jiné obdobné smlouvy.
- 5.6 Újmy spočívající v pohřešování, ztrátě nebo odcizení věcí, které byly předmětem ostražiny prováděné pojištěným.
- 5.7 Újmu způsobenou v souvislosti s výběrovým řízením, veřejnou zakázkou nebo žádostí o příspěvek či dotaci.
- 5.8 Újmu způsobenou pojištěným zaměstnavateli při plnění jeho pracovních úkolů v pracovních vztazích nebo v přímé souvislosti s nimi.
- 5.9 Újmu vzniklou v souvislosti s obchodováním s cennými papíry.
- 5.10 Újmu způsobenou pojištěným jako členem orgánu jakékoliv obchodní korporace, spolku a jiné právnické osoby.
- 5.11 Újmu vyplývající z porušení práv duševního nebo průmyslového vlastnictví.



Co právě čtete

Co znamená text kurzívou

Základní pojistná
nebezpečí

Co je možné připojistit

Co nezaplatíme

Kde pojištění platí

Co je pojistná událost

Kolik budeme platit

Komu budeme platit

- 5.12** Provozem letadel, vznášedel, drážních vozidel, plavidel všeho druhu, provozováním letišť, přístavů, přístavišť a drah nebo lanovek všeho druhu, opravou letadel a lodí.
- 5.13** Újmu způsobenou provozem *silničního vozidla a zvláštního vozidla*, které má sjednáno pojištění odpovědnosti za škodu či újmu způsobenou provozem vozidla (povinné ručení) nebo má povinnost jej sjednat.
- 5.14** Újmu související s tabákovým výrobkem.
- 5.15** Újmu vzniklou v důsledku selhání, špatného fungování a nedostatků jakéhokoliv počítačového systému (software), webové stránky, síť nebo dalších podobných zařízení a systémů určených ke zpracování, ukládání nebo získávání informací.
- 5.16** Újmu způsobenou nesplněním povinnosti odvrátit bezprostředně hrozící škodu či újmu a zamezit zvětšení už vzniklé škody či újmy.
- 5.17** Újmy způsobené informací nebo radou poskytnutou veřejně za úplatu.
- 5.18** Újmu způsobenou dodavatelem nebo distributorem elektřiny, vody, plynu nebo tepla, přerušením, omezením nebo kolísáním jejich dodávek (včetně přepětí, přetlaku a podobně).
- 5.19** Újmy vzniklé pozvolným působením vlhka a kapalin všeho druhu, působením plynů, par, odkapáváním nebo únikem kapalin z nádob nebo nádrží.
- 5.20** Újmu způsobenou v souvislosti s nakládáním se střelivem, pyrotechnikou, výbušninami, stlačenými nebo zkapalněnými plyny, nebezpečnými nebo toxickými chemickými látkami, přípravky nebo organismy.
- 5.21** Újmu způsobenou při provozování skládek nebo úložišť odpadů včetně likvidace odpadů.
- 5.22** Újmy způsobené sesedáním nebo sesouváním půdy, případně jiných materiálů, průmyslovým odstřelem, erozí a v důsledku poddolování.
- 5.23** Zavlečením nebo rozšířením nakažlivé choroby lidí, zvířat nebo rostlin včetně onemocnění z potravin.
- 5.24** V běžném občanském životě.
- 5.25** Újmu přímo či nepřímo vyplývající z modifikovaných genetických složek GMO nebo související s jakýmkoli výrobkem obsahujícím tuto složku.
- 5.26** Újmu způsobenou při provozování profesionální sportovní činnosti a v případě újmy na zdraví nebo usmrcení vzniklou aktivním účastníkům organizovaných sportovních akcí.
- 5.27** Pokuty, penále, úroky z prodlení či jiné platby, které mají represivní, exemplární nebo preventivní charakter bez ohledu na to, komu byly uloženy.
- 5.28** Schodek na hodnotách, jejichž správou byl pojištěný pověřen a je povinen je vyúčtovat (manko).
- 5.29** Újmu způsobenou *blízkým osobám*.
- 5.30** Pracovní úrazy zaměstnanců pojištěného v rozsahu, v jakém vzniklo právo na pojistné plnění z pojištění odpovědnosti při pracovním úrazu nebo nemoci z povolání.
- 5.31** Škodu vzniklou na penězích, ceninách (např. bankovkách, stravenkách, kolcích, vkladních a šekových knížkách, platebních kartách nebo cenných papírech) a na cennostech (např. klenotech, drahých kovech a předmětech z nich vyrobených, uměleckých a historických předmětech a sbírkách).
- 5.32** Újmu spočívající v ceně zvláštní obliby.
- 5.33** Jakoukoli újmu přisouzenou soudem Spojených států amerických nebo Kanady.
- 5.34** Újmy způsobené znečištěním vody, půdy a škody na životním prostředí vyjma škod způsobených náhlou poruchou ochranného zařízení.
- 5.35** Ekologické újmy dle zákona č. 167/2008 Sb., o předcházení ekologické újmy a o její nápravě.



Co právě čtete

Co znamená text kurzívou

Základní pojistná
nebezpečí

Co je možné připojistit

Co nezaplatíme

Kde pojištění platí

Co je pojistná událost

Kolik budeme platit

Komu budeme platit

Výluky újmy způsobené vadným výrobkem

- 5.36** Náklady na stažení vadného výrobku z trhu.
- 5.37** Náklady vzniklé při kontrole nebo třídění výrobku.
- 5.38** Újmu způsobenou vadným výrobkem, který nebyl dostatečně testován především z pohledu bezpečnosti nutné pro uvedení na trh.
- 5.39** Újmu způsobenou výrobkem, který je z technického hlediska bezvadný, ale nedosahuje deklarovaných nebo dohodnutých funkčních parametrů.
- 5.40** Újmu způsobenou vadou výrobku nebo jiným nedostatkem, na který pojištěný předem upozornil.
- 5.41** Újmu způsobenou výrobkem, který pojištěný na žádost poškozeného upravil nebo instaloval do jiných podmínek, než pro které je určen.
- 5.42** Újmu způsobenou vadným výrobkem, který pojištěný získal za podmínek, které mu brání uplatnit právo na náhradu újmy vůči jiné odpovědné osobě v souladu s právními předpisy (například výrobky neznámého původu).
- 5.43** Újmu způsobenou vadným výrobkem obsahujícím látky pocházející z lidského těla nebo z těchto látek získané deriváty nebo biosyntetické výrobky.
- 5.44** Případy, kdy vadnost dodaných vadných výrobků byla zjištěna při výstupní kontrole u pojištěného anebo při této výstupní kontrole zjištěna být mohla, pokud by tato kontrola byla provedena dle obvyklých standardů.
- 5.45** Újmu vadným výrobkem, který je nebo má být součástí:
- motorového vozidla nebo jeho části,
 - dražního vozidla, dražního systému nebo jeho části,
 - plavidla jakéhokoliv druhu nebo jeho části,
 - vzdušného dopravního prostředku nebo jeho části.

- 5.46** Újmu způsobenou vadou věci, která byla vyrobena nebo zpracována pomocí vadného stroje dodaného, montovaného nebo udržovaného pojištěným, kromě újmy způsobené konečnému uživateli vlastnostmi takto vzniklé věci.
- 5.47** Újmu v souvislosti s hackerstvím, s neoprávněným nebo neautorizovaným užitím softwaru nebo hardwaru, s užitím neautorizovaného softwaru nebo hardwaru nebo s neoprávněným zpracováním dat při výrobě počítačového systému, softwaru nebo aplikace.
- 5.48** Újmu vzniklou v důsledku přerušení nebo ukončení smluvních vztahů pojištěného s poškozeným nebo ukončení podpory počítačového systému, softwaru nebo aplikace pojištěným.
- 5.49** Újmu v souvislosti s náklady na aktualizaci, upgrade, rekonfiguraci nebo redesign počítačových systémů nebo dat na vyšší úroveň, než kterou měly bezprostředně před vznikem pojistné události.
- 5.50** Újmu způsobenou nedokončeným počítačovým programem (například v „beta“ nebo jiné testovací fázi), který nebyl doposud autorizován pro všeobecné komerční použití nebo který nebyl schválen a převzat poškozeným.
- 5.51** Újmu v souvislosti s jakýmkoli počítačovým virem nebo jiným škodlivým kódem.
- 5.52** Újmu v souvislosti s poskytováním počítačového systému, softwaru nebo aplikace pro finanční instituce.

Výluky čisté finanční škody

- 5.53** Čisté finanční škody vzniklé jinému pojištěnému, společníkovi nebo majetkově propojené firmě definované v bodě 4.5.

Výluky osobnostní újmy

- 5.54** Nemajetkové újmy způsobené zásahem do práva na ochranu osobnosti v těchto případech:
- urážkou a pomluvou,
 - sexuálním obtěžováním nebo zneužíváním,
 - při výkonu veřejné moci.



Co právě čtete

Co znamená text kurzívou

Základní pojistná
nebezpečí

Co je možné připojistit

Co nezaplatíme

Kde pojištění platí

Co je pojistná událost

Kolik budeme platit

Komu budeme platit

Výluky užívaných a převzatých věcí

- 5.55** Škody způsobené opotřebením věci nebo škody vzniklé nadměrným mechanickým zatížením.
- 5.56** Újmu způsobenou na užívané věci, kterou pojištěný obsluhoval v rozporu s návodem, určením nebo běžnými pravidly užívání.
- 5.57** Pohřešování, ztráta nebo odcizení věci převzaté nebo užívané pojištěným.
- 5.58** Škodu na *silničním a zvláštním vozidle*, které pojištěný užívá.
- 5.59** Újmu na věci nebo zvířeti, které pojištěný užívá neoprávněně.
- 5.60** Újmy způsobené na užívaných nebo převzatých věcech, které jsou ve vlastnictví jiného pojištěného, společníka nebo majetkově propojené firmy definované v bodě [4.5](#).

Další případy, kdy neplatíme, mohou být uvedeny v pojistné smlouvě.

6. Kde pojištění platí

Územní rozsah je uvedený v pojistné smlouvě. Připojištění mohou mít územní rozsah uvedený samostatně, jinak pro ně platí stejný územní rozsah jako pro základní pojistná nebezpečí. V uvedeném územním rozsahu musí dojít k příčině i ke vzniku újmy.

7. Co je pojistná událost

Pojistnou událostí z pojištění odpovědnosti je vznik újmy, za kterou je pojištěný odpovědný a kterou je pojistitel povinen za pojištěného plnit.

Jen v době trvání pojištění. *Pojistné plnění* vyplatíme, pouze pokud újma vznikla v době trvání pojištění.

Můžeme počkat na rozhodnutí orgánu veřejné moci. Pokud ke skutečným zakládajícím nárok na náhradu újmy došlo v době trvání pojištění, ale

o povinnosti k její náhradě rozhoduje orgán veřejné moci, můžeme s výplatou *pojistného plnění* poškozeným počkat na jeho pravomocné rozhodnutí. Dobu od nahlášení škodní události do pravomocného rozhodnutí v takovém případě nepočítáme do promlčecí doby.

Jedna příčina = jedna pojistná událost. Více nároků na náhradu újmy vyplývající z jedné příčiny nebo z více příčin, které spolu přímo souvisejí, považujeme za jednu pojistnou událost, a to nezávisle na počtu poškozených.

8. Kolik budeme platit

Z jedné pojistné události maximálně do limitu. Pokud vzniklá újma po odečtení spoluúčasti přesahuje sjednaný *limit pojistného plnění*, z jedné pojistné události zaplatíme částku maximálně do výše limitů sjednaných v pojistné smlouvě pro základní rozsah a jednotlivá připojištění.

V jednom roce maximálně dvojnásobek limitu. Součet *pojistných plnění* po odečtení sjednaných spoluúčastí za *pojistné události* vzniklé v jednom pojistném roce je omezena dvojnásobkem příslušného *limitu pojistného plnění*, pokud ve smlouvě neuvádíme jinak.

9. Komu budeme platit

Škodu zaplatíme poškozenému. Peníze z pojištění vyplatíme *oprávněné osobě*. V tomto případě poškozenému, který prokáže, že mu byla způsobena škoda či újma.

Pokud jste již škodu uhradili vy. Pokud jste škodu poškozenému zaplatili, vyplatíme peníze vám. Vaše úhrada poškozenému nás nezavazuje k jakémukoliv plnění dle pojistné smlouvy. Úhradu škody poškozenému nám musíte prokázat.

Tyto doplňkové pojistné podmínky jsou účinné od 1. 1. 2022.



Doplňkové pojistné podmínky

Pojištění technických rizik

Společnost: Direct pojišťovna, a.s., Česká republika

Produkt: Firemní pojištění majetku a odpovědnosti

Doplňkové pojistné podmínky

Pojištění technických rizik

číslo
DPPTR-10/2022

Co právě čtete

Co znamená text kurzívou

Předmět pojištění

Základní pojistná
nebezpečí

Co je možné připojistit

Co pojištění nezaplatí

Kde pojištění platí

Vznik pojistné události

Pojistná hodnota
a pojistná částka

Kolik budeme platit

Povinnosti pojištěného

Slovník pojmů

1. Co právě čtete

Vše důležité pohromadě. Právě čtete Doplňkové pojistné podmínky pro pojištění technických rizik DPPTR-10/2022, které navazují na všeobecné pojistné podmínky uvedené v pojistné smlouvě.

2. Co znamená text kurzívou

Pomůže Slovník pojmů. I když jsme se snažili podmínky psát co nejvíc lidsky, některým termínům jsme se nemohli vyhnout. V textu jsou označeny kurzívou a jejich vysvětlení najdete ve Slovníku pojmů ve všeobecných pojistných podmínkách a těchto doplňkových pojistných podmínkách.

3. Předmět pojištění

3.1 Předmětem pojištění jsou **stroje a elektronika** včetně jejich součástí a základního softwaru. Předměty pojištění mohou být uvedeny v pojistné smlouvě jednotlivě nebo jako soubor.

3.2 Cizí předměty. Pokud je to výslovně uvedeno v pojistné smlouvě, předměty pojištění mohou být pojištěny také jako věci cizí. Jedná se pouze o cizí věci převzaté pojištěným za účelem provedení objednané činnosti a cizí věci užívané pojištěným na základě předávacího protokolu nebo smlouvy.

3.3 Pojištění se vztahuje pouze na předměty, které byly při sjednání pojištění v **provozuschopném stavu** a byly uvedeny do provozu v souladu s platnými právními předpisy a požadavky výrobce.

3.4 Předměty, o kterých musíme vědět. Následující *předměty pojištění* musí být výslovně a samostatně uvedeny v pojistné smlouvě:

- stroje a elektronika vlastní výroby, pokud výroba těchto strojů a elektroniky nespadá do předmětu podnikání pojištěného,

- silniční vozidla,*
- plavidla, letadla, drážní vozidla,*
- mobilní telefony a elektrické ruční nářadí do 3 kg váhy,*
- důlní a ostatní stroje umístěné v podzemí v souvislosti s důlní, těžební nebo stavební činností.*

4. Základní pojistná nebezpečí

Pojištění se vztahuje na náhlé poškození nebo zničení předmětu pojištění jakoukoliv nahodilou událostí, která omezuje nebo vylučuje jeho funkčnost.

Pojištění se naopak nevztahuje na nesjednaná připojištění dle čl. 5 a výluky v **čl. 6** nebo výluky uvedené ve všeobecných pojistných podmínkách a v pojistné smlouvě.

5. Co je možné připojistit

Každé sjednané připojištění **musí mít v pojistné smlouvě uvedený limit pojistného plnění.** Pokud v pojistné smlouvě limit pojistného plnění není uvedený, platí, že dané připojištění nebylo sjednáno.

5.1 Připojištění samostatných škod na skleněných, porcelánových a keramických součástech

Připojištění se vztahuje na samostatné poškození nebo zničení skel a skleněných, keramických a porcelánových součástí předmětů pojištění. Samostatným poškozením se rozumí, že nedojde k poškození i jiné části předmětu pojištění než výše uvedené.

5.2 Připojištění samostatných škod na součástech pro kluzná a valivá uložení

Připojištění se vztahuje na samostatné poškození nebo zničení součásti pro kluzná a valivá uložení, pro přímočarý i rotační pohyb

Doplňkové pojistné podmínky

Pojištění technických rizik

Co právě čtete

Co znamená text kurzívou

Předmět pojištění

Základní pojistná
nebezpečí

Co je možné připojistit

Co pojištění nezaplátí

Kde pojištění platí

Vznik pojistné události

Pojistná hodnota
a pojistná částka

Kolik budeme platit

Povinnosti pojištěného

Slovník pojmů

(např. ložiska, píсты, vložky válců). Při poškození těchto součástí odečteme od pojistného plnění vypočteného dle [čl. 10](#) částku odpovídající opotřebením, a to v rozsahu 10 % za každý rok doby provozu z nákladů na opravu nebo výměnu, celkově však maximálně 60 %. Samostatným poškozením se rozumí, že nedojde k poškození i jiné části předmětu pojištění než výše uvedené.

5.3 Připojištění práce přesčas, expresních a expertních příplatků

Připojištění se vztahuje na účelně vynaložené vícenáklady vzniklé v souvislosti s pojistnou událostí, a to na příplatky za práci přesčas, v noci, ve dnech pracovního volna a pracovního klidu, expresní příplatky, letecké dodávky náhradních dílů a cestovní náklady techniků a expertů ze zahraničí.

5.4 Připojištění předmětů pojištění k půjčování

Připojištění se vztahuje na předměty pojištění, které neužívá pojištěný, ale přenechává je k užívání jiné osobě.

6. Co pojištění nezaplátí

Vedle výluk uvedených ve všeobecných pojistných podmínkách a nesjednaných připojištění se pojištění nevztahuje na následující případy, pokud se v pojistné smlouvě nedohodneme jinak.

Obecné výluky

- 6.1** Škody vzniklé působením pojistných nebezpečí, která jsou definována v Doplňkových pojistných podmínkách pro živelní pojištění uvedených v pojistné smlouvě, např:
- požár, výbuch, úder blesku, pád letadla,
 - vichřice, krupobití, tíha sněhu nebo námrazy, zemětřesení, aerodynamický třesk, kouř, náraz vozidla,
 - povodeň, záplava,
 - vodovodní škoda.

- 6.2** Škody způsobené normálními atmosférickými podmínkami, se kterými je třeba podle ročního období a místních poměrů počítat.
- 6.3** Škody spočívající v pohřešování a odcizení předmětu pojištění.
- 6.4** Škody způsobené vandalismem.
- 6.5** Škody vzniklé v souvislosti s korozí, erozí, kavitací, oxidací, opotřebením, trvalým vlivem provozu (např. trvalým působením chemických, biologických, teplotních a mechanických vlivů, postupným stárnutím, únavou materiálu, nedostatečným používáním, dlouhodobým uskladněním, usazováním kotelního kamene nebo jiných usazenin).
- 6.6** Škody, za které je odpovědný smluvní partner pojištěného (např. dodavatel, opravce, přepravce) podle zákona nebo smlouvy, pokud se smluvní závazek partnera týká přímo předmětu pojištění.
- 6.7** Škody přímo vzniklé ztuhnutím v zásobnících, pecích, výrobních linkách, potrubích nebo jiných podobných zařízeních.
- 6.8** Škody způsobené osobou, která v době škodní události obsluhovala nebo řídila předmět pojištění prokazatelně pod vlivem návykových, omamných a psychotropních látek, nebo u které byl prokazatelně zjištěn obsah alkoholu v krvi, nebo která se odmítla podrobit dechové nebo krevní zkoušce na zjištění alkoholu či návykových, omamných a psychotropních látek.
- 6.9** Škody na základech, rámech a ukotveních, pokud nejsou součástí předmětu pojištění.
- 6.10** Škody na zvukových, obrazových, datových a jiných záznamech.
- 6.11** Škody na činných médiích, např. na palivech, mazivech, hydraulických, řezných a chladících kapalinách.

Doplňkové pojistné podmínky

Pojištění technických rizik

Co právě čtete

Co znamená text kurzívou

Předmět pojištění

Základní pojistná
nebezpečí

Co je možné připojistit

Co pojištění nezaplatí

Kde pojištění platí

Vznik pojistné události

Pojistná hodnota
a pojistná částka

Kolik budeme platit

Povinnosti pojištěného

Slovník pojmů

Výluka vnitřně vzniklých poruch podle doby provozu

6.12 Škody spočívající ve vnitřně vzniklých mechanických poruchách a vnitřně vzniklých elektrických poruchách u následujících předmětů pojištění:

- stacionární stroje s dobou provozu více než 15 let,
- mobilní stroje s dobou provozu více než 10 let,
- elektronika s dobou provozu více než 6 let.

Vnitřně vzniklou mechanickou poruchou se rozumí poškození nebo zničení předmětu pojištění bez zjevné vnější příčiny, zejména následkem: vady materiálu, chybné konstrukce nebo výroby, přetlaku či podtlaku plynů, par nebo kapalin, zvýšeného funkčního namáhání nebo nedostatku provozních náplní. Vnitřně vzniklá mechanická porucha se projevuje např. lomem, trhlinou, deformací, zadřením, uvolněním, netěsnostmi, ucpáním, vytavením, ztrátou funkčních parametrů.

Vnitřně vzniklou elektrickou poruchou se rozumí poškození nebo zničení předmětu pojištění zkratem či jiným působením elektrického proudu bez zjevné vnější příčiny (např. vadou izolace, korózou, výbojem, obloukem, přeskokem). Za uvedenou poruchu se také považuje ztráta funkce nebo funkčních parametrů elektronických prvků a elektrotechnických součástí.

Výluka samostatných poškození

6.13 Pokud nedošlo ze stejné příčiny a ve stejnou dobu i k jinému poškození předmětu pojištění, které jsme povinni z pojištění zaplatit, nezaplatíme poškození nebo zničení:

- dílů a nástrojů, které se **vyměňují při změně pracovního úkonu** a zpravidla jsou v kontaktu s výrobkem nebo obrobkem (např. formy, kokily, matrice, razidla, raznice, zápustky, ryté a vzorkované válce, šablony, vrtáky, vrtací a tiskové hlavy, nože, břity, listy pil, ostatní řezné, brusné a lisovací nástroje, pracovní části drtičů) nebo které se **vyměňují** při opotřebení

(např. dopravníkové pásy, lana, dráty, pneumatiky, žáruvzdorné vyzdívký, těsnění, světelné zdroje, pojistky, hadice);

- snímacích prvků (např. čidel, sond) a nosičů záznamů;
- základního softwarového vybavení předmětů pojištění;
- akumulátorových baterií, elektrochemických článků apod.

Další případy, kdy neplatíme, mohou být uvedeny v pojistné smlouvě.

7. Kde pojištění platí

Místo pojištění je uvedeno v pojistné smlouvě.

8. Vznik pojistné události

Pojistná událost musí vzniknout v době trvání pojištění.

9. Pojistná hodnota a pojistná částka

Pojistné částky předmětů si stanovujete vy a mají odpovídat pojistným hodnotám předmětů, tedy cenám, za které by je bylo možné pořídit jako nové (na novou cenu), pokud jsme se v pojistné smlouvě nedohodli jinak.

Pojistná částka souboru odpovídá součtu pojistných částek jednotlivých věcí tvořící soubor.

10. Kolik budeme platit

Pojistné plnění zaplatíme do výše pojistné částky, případně limitu pojistného plnění uvedeného u připojištění.

Doplňkové pojistné podmínky

Pojištění technických rizik

Co právě čtete

Co znamená text kurzívou

Předmět pojištění

Základní pojistná
nebezpečí

Co je možné připojistit

Co pojištění nezaplatí

Kde pojištění platí

Vznik pojistné události

Pojistná hodnota
a pojistná částka

Kolik budeme platit

Povinnosti pojištěného

Slovník pojmů

10.1 V případě poškození *předmětu pojištění*

Pojištěnému zaplatíme náklady na opravu *předmětu pojištění do původního stavu*, které jsou v místě a čase obvyklé, snížené o cenu zbytků nahrazovaných částí, maximálně však do výše plnění dle bodu 10.2.

Za náklady na opravu také považujeme náklady na:

- rozebrání a sestavení *předmětu pojištění*,
- rozebrání a sestavení stavebních součástí budov, ve kterých je *předmět pojištění* umístěn,
- dopravu a celní poplatky.

Pokud dojde k situaci, kdy:

- a) opotřebení nebo znehodnocení poškozeného *předmětu pojištění* přesáhne 70 % nebo
- b) není provedena oprava poškozeného *předmětu pojištění*,

odečteme od nákladů na opravu také částku odpovídající stupni opotřebení nebo jiného znehodnocení nahrazovaných částí *předmětu pojištění* z doby bezprostředně před škodní událostí.

Pokud dojde k poškození *předmětu pojištění*, které vyžaduje opravu nebo výměnu akumulátoru, elektrochemického článku, elektromotoru nebo spalovacího motoru včetně jejich součástí, odečteme od *pojistného plnění* také částku odpovídající opotřebení, a to v rozsahu 10 % za každý rok *doby provozu* z nákladů na opravu nebo výměnu, celkově však maximálně 60 %.

10.2 V případě zničení *předmětu pojištění*

Pojištěnému zaplatíme *časovou cenu předmětu pojištění*, sníženou o cenu jeho zbytků.

10.3 V případě provizorní opravy

Náklady na provizorní opravu zaplatíme pouze tehdy, pokud je tento náklad součástí celkového nákladu na opravu.

11. Povinnosti pojištěného

Vedle povinností uvedených ve všeobecných pojistných podmínkách uvedených v pojistné smlouvě, je *pojištěný* dále povinen:

- a) udržovat *předmět pojištění* v dobrém technickém stavu, dodržovat technické normy a pokyny výrobce nebo dodavatele pro provoz, údržbu, seřizování a revize *předmětu pojištění*,
- b) zabezpečit obsluhu *předmětu pojištění* osobou s předepsanou kvalifikací a oprávněním,
- c) používat *předmět pojištění* pouze k účelu, ke kterému je určen, podle návodu k obsluze, technických podmínek nebo obvyklostí na trhu.

Důsledky porušení povinností jsou uvedeny ve všeobecných pojistných podmínkách uvedených v pojistné smlouvě.

Doplňkové pojistné podmínky

Pojištění technických rizik

Co právě čtete

Co znamená text kurzívou

Předmět pojištění

Základní pojistná
nebezpečí

Co je možné připojistit

Co pojištění nezaplatí

Kde pojištění platí

Vznik pojistné události

Pojistná hodnota
a pojistná částka

Kolik budeme platit

Povinnosti pojištěného

Slovník pojmů

12. Slovník pojmů

Časová cena je cena, kterou měla věc bezprostředně před škodní událostí. Stanoví se z *nové ceny* věci, přičemž se přihlíží ke stupni opotřebení nebo jiného znehodnocení anebo ke zhodnocení věci, k němuž došlo její opravou, modernizací nebo jiným způsobem.

Doba provozu se počítá od roku uvedení do provozu, nelze-li zjistit, tak roku výroby (včetně), do roku, který předcházel roku, ve kterém došlo ke škodě.

Nová cena je cena, za kterou lze v daném místě a v daném čase věc stejnou nebo srovnatelnou znovu pořídit jako věc novou.

Provozoschopný stav je takový stav *předmětu pojištění*, ve kterém je schopen plnit určené funkce v mezích stanovených technickou dokumentací. *Předmět pojištění* je v provozuschopném stavu i tehdy, jestliže je v odstávce, je rozebrán pro provedení čištění nebo opravy, je sestavován po provedeném čištění nebo opravě nebo je ve zkušebním provozu při prvním spuštění, po odstávce, opravě, čištění a podobně.

Základní software je programové a datové vybavení, se kterým je *předmět pojištění* standardně dodáván na trh. Toto vybavení bylo pořízeno s *předmětem pojištění* a bylo prokazatelně zahrnuto do *pojistné částky*.

Tyto doplňkové pojistné podmínky jsou účinné od 1. 10. 2022.



Doplňkové pojistné podmínky Živelní pojištění

Společnost: Direct pojišťovna, a.s., Česká republika

Produkt: Firemní pojištění majetku a odpovědnosti

Doplňkové pojistné podmínky

Živelní pojištění

Co právě čtete

Co znamená text kurzívou

Předmět pojištění

Pojistná nebezpečí

Co je možné připojistit

Co pojištění nezaplatí

Vznik pojistné události

Místo pojištění

Pojistná hodnota
a pojistná částka

Kolik budeme platit

Zabezpečení proti požáru

Slovník pojmů

1. Co právě čtete

Vše důležité pohromadě. Právě čtete Doplňkové pojistné podmínky pro živelní pojištění DPPZ-10/2022, které navazují na všeobecné pojistné podmínky uvedené v pojistné smlouvě.

2. Co znamená text kurzívou

Pomůže Slovník pojmů. I když jsme se snažili podmínky psát co nejvíc lidsky, některým termínům jsme se nemohli vyhnout. V textu jsou označeny kurzívou a jejich vysvětlení najdete ve Slovníku pojmů ve všeobecných pojistných podmínkách a těchto doplňkových pojistných podmínkách.

3. Předmět pojištění

3.1 Základní druhy předmětů. Předmětem pojištění jsou níže uvedené druhy předmětů, které jsou v pojistné smlouvě určeny buď jednotlivě nebo jako soubor:

- movité věci,
- stavby a stavební součásti,
- zásoby,
- peníze a ceniny.

3.2 Předměty, o kterých musíme vědět. Tyto předměty pojištění musí být výslovně a samostatně uvedeny v pojistné smlouvě, aby byly pojištěny:

- pozemky, porosty, rostliny, povrchové a podzemní vody, ložiska nerostů, jeskyně,
- silniční a zvláštní vozidla,
- plavidla, letadla a drážní vozidla,

- cennosti,
- písemnosti, nosiče dat,
- vzorky, modely, prototypy a předměty na výstavě,
- věci zaměstnanců,
- stavby na vodních tocích a podzemní stavby, jejichž hlavním účelem je využití podzemní části,
- stavby, které nelze v souladu s obecně závaznými právními předpisy užívat a stavby ve zkušebním provozu.

Předměty, které by svojí povahou mohly současně spadat pod více druhů předmětů dle článku 3, jsou pojištěny, jen když jsou samostatně uvedeny v pojistné smlouvě.

Pojištění lze sjednat také pro **individuální předměty** přímo specifikované v pojistné smlouvě.

3.3 Cizí předměty. Pokud je to výslovně uvedeno v pojistné smlouvě, předměty pojištění dle 3.1 a 3.2 mohou být pojištěny také jako věci cizí. Jedná se pouze o cizí věci převzaté pojištěným za účelem provedení objednané činnosti a cizí věci užívané pojištěným na základě předávacího protokolu nebo smlouvy.

4. Pojistná nebezpečí

Pojištění se vztahuje na škodu způsobenou *pojistnými nebezpečími*:

- Požár** je oheň, který se šíří vlastní silou. Za oheň považujeme pouze plameny, ne žhnutí, doutnání či škvareň bez plamene. Do škody způsobené požárem počítáme také účinky jeho zplodin nebo následky hašení požáru.
- Výbuch** je ničivý projev tlakové síly vlivem roztažnosti plynů či par. Výbuchem je také prudké vyrovnání podtlaku čili imploze.
- Přímý úder blesku** je zásah blesku do předmětu pojištění, případně do stavby, ve které je předmět pojištěný umístěn. Na předmětu

Co právě čtete

Co znamená text kurzívou

Předmět pojištění

Pojistná nebezpečí

Co je možné připojistit

Co pojištění nezaplatí

Vznik pojistné události

Místo pojištění

Pojistná hodnota
a pojistná částka

Kolik budeme platit

Zabezpečení proti požáru

Slovník pojmů

pojištění případně na *stavbě* musí být patrné místo úderu podle tepelných nebo jiných stop.

- d) **Pád letadla**, jeho části nebo jeho nákladu. Letadlo je zařízení schopné se řízeně udržet nad povrchem země v atmosféře, kromě bezpilotních systémů.

5. Co je možné připojistit

Každé sjednané připojištění musí mít v pojistné smlouvě uvedený *limit pojistného plnění*. Pokud v pojistné smlouvě limit *pojistného plnění* není uveden, platí, že dané připojištění nebylo sjednáno a jeho *pojistná nebezpečí* nebo jejich následky nejsou pojištěním kryty.

Připojištění *pojistných nebezpečí* v bodech 5.1. až 5.14 se mohou spojit do společných *limitů pojistného plnění*.

- 5.1 Vichřice** je vítr o rychlosti nejméně 75 kilometrů za hodinu. Pokud nejde rychlost větru v místě pojištění zjistit, musí oprávněná osoba prokázat účinky vichřice v bezprostředním okolí místa pojištění. Za působení vichřice považujeme i škodu, kterou způsobil předmět, který vichřice poškodila nebo unášela.
- 5.2 Krupobití** se vztahuje na škody způsobené přímým dopadem atmosférických krup na *předmět pojištění* a škody vzniklé v přímé souvislosti s tím, že kroupy poškodily bezvadné a funkční části *stavby*.
- 5.3 Povodeň** je zaplavení území vodou, která se vylila z břehů vodních toků nebo nádrží včetně souvisejícího vystoupení vody z kanalizace. Za škodu způsobenou povodní považujeme i škodu, kterou způsobil předmět, který povodeň poškodila nebo unášela.
- 5.4 Záplava** je vytvoření souvislé vodní plochy z jiných příčin než z důvodu povodně. Záplava může poškodit *předmět pojištění* tím, že po určitou dobu stojí nebo proudí na pozemku v místě pojištění včetně souvisejícího vystoupení vody z kanalizace. Za škodu

způsobenou záplavou považujeme i škodu, kterou způsobil předmět, který záplava poškodila nebo unášela.

- 5.5 Sesuv půdy a zřícení skal** je náhlý a neočekávaný sesuv zemin nebo skal vzniklý působením gravitace seshora dolů a vyvolaný neočekávaným porušením dlouhodobé rovnováhy způsobené přírodními nebo klimatickými vlivy.
- 5.6 Lavina** je sesuv sněhové nebo ledové vrstvy z přírodních svahů a skal.
- 5.7 Tíha sněhu nebo námrazy** se vztahuje na škodu způsobenou ničivým působením nadměrné hmotnosti sněhu nebo námrazy na *předmět pojištění* a škody vzniklé v přímé souvislosti s tím, že tíha sněhu nebo námrazy poškodila bezvadné a funkční části *stavby*.
- 5.8 Atmosférické srážky** se vztahují na škodu způsobenou nahodilým zatečením vody do pojištěné *stavby* z deště, tajícího sněhu nebo ledu.
- 5.9 Pád předmětu** se vztahuje na škodu způsobenou pádem stožárů, stromů nebo jiných předmětů na *předmět pojištění* působením gravitace. Pádem není hození nebo vržení předmětu.
- 5.10 Zemětřesení** se vztahuje na škodu způsobenou otřesy zemského povrchu vyvolané pohybem zemské kůry, které v místě pojištění dosáhly alespoň 6. stupně udávajícího makroseismické účinky zemětřesení podle stupnice EMS-98.
- 5.11 Kouř** se vztahuje na škodu způsobenou náhlým působením kouře, který vznikl jinak než jako průvodní jev požáru.
- 5.12 Náraz vozidla** se vztahuje na škodu způsobenou srážkou *silničního* nebo *zvláštního* vozidla, jejich částí nebo jejich nákladů s *předmětem pojištění*.
- 5.13 Aerodynamický třesk** se vztahuje na škodu způsobenou rázovou tlakovou vlnou, která vznikla překročením rychlosti zvuku.
- 5.14 Zkrat, přepětí a podpětí**
- Připojištění se vztahuje na škodu způsobenou zkratem, přepětím nebo podpětím na *předmětu pojištění*.

Co právě čtete

Co znamená text kurzívou

Předmět pojištění

Pojistná nebezpečí

Co je možné připojistit

Co pojištění nezaplátí

Vznik pojistné události

Místo pojištění

Pojistná hodnota
a pojistná částka

Kolik budeme platit

Zabezpečení proti požáru

Slovník pojmů

Zkrat je poruchový stav v elektrickém systému s destrukčními účinky způsobený nežádoucím propojením vodičů.

Přepětí je nežádoucí zvýšení napětí způsobené indukci v souvislosti s nepřímým úderem blesku nebo prokazatelnou napěťovou špičkou v elektrorozvodné nebo komunikační síti.

Podpětí je nežádoucí pokles napětí prokazatelně způsobený v elektrorozvodné nebo komunikační síti.

5.15 Vodovodní škody

Připojištění se vztahuje na škodu na *předmětu pojištění* způsobenou nečekaným a náhlým únikem vody, páry nebo kapaliny v důsledku prasknutí nebo podobné poruchy:

- uvnitř stavby** z pevně a řádně instalovaných vodovodních, kanalizačních, topných, klimatizačních, solárních nebo hasicích systémů, nádrží, včetně zařízení připojených na tyto systémy,
- mimo stavbu** z vodovodních, teplovodních, horkovodních, parovodních nebo kanalizačních řadů nebo přípojek na ně.

Připojištění se vztahuje také na náklady na vyhledání, bourání, zazdění a opravu nebo výměnu části potrubí uvnitř pojištěné stavby, kterou poškodil **přetlak nebo zamrznutí**.

5.15.1 Rozšířené připojištění vodného a stočného

Připojištění se vztahuje na mimořádné zvýšení nákladů na vodné a stočné v souvislosti s *pojistnou událostí*.

5.15.2 Rozšířené připojištění opravy potrubí

Připojištění se vztahuje na náklady na vyhledání, bourání, zazdění a opravu nebo výměnu části potrubí vodovodních, kanalizačních, topných, klimatizačních, solárních nebo hasicích systémů uvnitř pojištěné *stavby*, které bylo poškozeno nečekaně a náhle jinak než přetlakem nebo zamrznutím.

5.16 Rozbití skel

Připojištění se vztahuje na rozbití, tedy roztříštění nebo popraskání, skel (včetně umělohmotných) nahodilou událostí, která není z pojištění vyloučena.

Připojištění se sjednává pro soubor osazených skel ve *stavbách, stavebních součástech*, nábytku a reklamních předmětech včetně jejich funkčních součástí (např. elektrická instalace, fólie, nápisy).

5.17 Poškození fasády zvířetem

Připojištění se vztahuje na opravu vnějšího pláště *stavby* včetně omítky pouze v místě, které bylo poškozeno ničivým působením zvířat nebo hmyzu.

Zaplatíme také obnovu malby poškozené stěny v jedné rovině, barvě a tvaru.

5.18 Obnovení dat

Připojištění se vztahuje na náklady za obnovu dat a software, pokud byl *předmět pojištění* poškozen nebezpečím sjednaným v pojistné smlouvě a pro obnovu existují použitelné zálohy.

5.19 Přeprava vlastních věcí

Připojištění se vztahuje na *předměty pojištění*, které přepravujete pro vlastní podnikatelskou činnost *silničními a zvláštními vozidly*, která provozujete. Vztahuje se na škodu během přepravy, pokud bezprostřední příčinou byla:

- sjednaná nebezpečí dle článku 4 a dle bodů 5.1 až 5.13,
- dopravní nehoda, tedy havárie nebo srážka, která se stala nebo začala na pozemní komunikaci a při níž došlo ke škodě v přímé souvislosti s provozem vozidla.

Místem pojištění tohoto připojištění je Česká republika, pokud není ve smlouvě uvedeno jinak.

Doplňkové pojistné podmínky

Živelní pojištění

Co právě čtete

Co znamená text kurzívou

Předmět pojištění

Pojistná nebezpečí

Co je možné připojistit

Co pojištění nezaplátí

Vznik pojistné události

Místo pojištění

Pojistná hodnota
a pojistná částka

Kolik budeme platit

Zabezpečení proti požáru

Slovník pojmů

5.20 Demolice a odklizení zbytků

Připojištění se vztahuje na náklady na demolici, třídění, odklizení zbytků *předmětů pojištění po pojistné události*.

5.21 Zkažení potravin

Připojištění se vztahuje na znehodnocení zásob potravin nežádoucí změnou teploty v chladicích nebo mrazicích zařízeních z důvodu náhlého výpadku elektrického proudu nebo poruchy zařízení v místě pojištění.

6. Co pojištění nezaplátí

Vedle výluk uvedených ve všeobecných pojistných podmínkách a vedle nesjednaných připojištění se pojištění nevztahuje na následující případy, pokud se v pojistné smlouvě nedohodneme jinak.

- 6.1 Škody vzniklé v souvislosti s chybějícími, zchátralými, shnilými, zkorodovanými, opotřebovanými nebo jinak poškozenými konstrukcemi, součástmi nebo zařízeními.
- 6.2 Škody vzniklé v důsledku zatečení atmosférických srážek, vichřice a krupobití v souvislosti s nedostatečně uzavřenými okny, dveřmi, nebo jinými otvory.
- 6.3 Škody vzniklé výbuchem ve spalovacím prostoru motorů, v hlavních střelných zbraních a v jiných zařízeních, ve kterých se energie výbuchu záměrně využívá.
- 6.4 Škody vzniklé v důsledku povodně a záplavy v místě ležícím v povodňové zóně 4 dle České kanceláře pojistitelů, které je statisticky zaplavováno jednou za 20 let nebo častěji.
- 6.5 Škody vzniklé v důsledku povodně a záplavy do 10 dnů po sjednání pojištění.

6.6 Škody vzniklé v důsledku pozvolného sesuvu nebo sesedání půdy způsobeného přírodními vlivy (např. propadnutí půdy) a škody vzniklé v důsledku sesuvu způsobeného lidskou činností.

6.7 Připojištění dle bodu 5.15 se nevztahuje na škody způsobené vodou:

- a) unikající ze střešních žlabů a vnějších dešťových svodů,
- b) unikající při mytí a sprchování, z otevřené vodovodní baterie, kropicí pistole a podobně,
- c) která vystoupila z kanalizace vlivem povodně nebo záplavy.

7. Vznik pojistné události

Pojistná událost musí vzniknout v době trvání pojištění.

8. Místo pojištění

Místo pojištění je uvedeno v pojistné smlouvě.

9. Pojistná hodnota a pojistná částka

Pojistné částky předmětů si stanovujete vy. *Pojistné částky* mají odpovídat pojistným hodnotám předmětů.

Pojistná částka souboru odpovídá součtu *pojistných částek* jednotlivých věcí tvořící soubor.

9.1 **Způsob pojištění** si volíte v pojistné smlouvě.

- a) **Pojistná částka** se používá pro předměty, u kterých znáte jejich hodnotu:

Pojistnou částkou předmětů pojištění, vyjma níže uvedených, je jejich *nová cena* nebo *časová cena*.

Co právě čtete

Co znamená text kurzívou

Předmět pojištění

Pojistná nebezpečí

Co je možné připojistit

Co pojištění nezaplatí

Vznik pojistné události

Místo pojištění

Pojistná hodnota
a pojistná částka

Kolik budeme platit

Zabezpečení proti požáru

Slovník pojmů

Pojistná částka **zásob** odpovídá nákladům na nové vyrobení nebo pořízení stejných nebo srovnatelných *zásob* v daném čase a na daném místě.

Pojistnou částkou **cenností** je jejich *obvyklá cena*. Pro ověření *obvyklé ceny* od vás můžeme vyžadovat znalecký posudek.

- b) **Limit prvního rizika** se používá pro předměty, u kterých neznáte jejich hodnotu nebo je nepotřebujete na jejich plnou hodnotu pojistit. Limit prvního rizika je *limitem pojistného plnění* pro všechny *pojistné události* v *pojistném období* a neuplatňujeme u něj případné podpojištění.

10. Kolik budeme platit

Při výpočtu *pojistného plnění* zohledňujeme:

- pojistnou částku* nebo limit prvního rizika u *předmětu pojištění*,
- limit pojistného plnění* u připojištění.

10.1 Způsob plnění

Při zničení, poškození nebo *ztrátě předmětu pojištění* zaplatíme:

- plnění v *nové ceně*, tedy částku odpovídající nákladům na opravu nebo znovupořízení stejné nebo srovnatelné věci v době vzniku škodní události jako věci nové,
- plnění v *časové ceně*, tedy částku odpovídající nákladům na opravu nebo znovupořízení stejné nebo srovnatelné věci v době vzniku škodní události jako věci nové, obojí snížené o částku odpovídající stupni opotřebení nebo jiného znehodnocení *předmětu pojištění* z doby bezprostředně před vznikem škodní události,
- plnění v *obvyklé ceně*, tedy částku, která by byla dosažena při prodeji stejné nebo srovnatelné věci v době bezprostředně před vznikem škodní události.

Nákladem na opravu nebo znovupořízení věci je cena opravy nebo znovupořízení věci stejného druhu a kvality, a to včetně nákladů na dopravu (kromě letecké) a cla, která je v místě pojištění obvyklá a která je provedena stejnou technologií s použitím stejných nebo srovnatelných materiálů, bez jakýchkoli příplatků za urychlení opravy nebo znovupořízení.

Náklady na opravu zaplatíme maximálně do výše nákladů na znovupořízení věci.

Od *pojistného plnění* vždy odečítáme cenu zbytků poškozeného předmětu nebo nahrazovaných částí.

10.2 Plnění podle druhů předmětů

- Zásoby.** Při poškození, zničení nebo *ztrátě zásob, které pojištěný sám vyrobil*, zaplatíme náklady na opravu, nebo výrobu, maximálně však částku odpovídající nákladům, které bylo nutno vynaložit na jejich výrobu v době vzniku škodní události.
- Ceniny.** Při poškození, zničení nebo *ztrátě cenin*, zaplatíme částku na jejich znovupořízení. Jestliže byly *ceniny* zneužity, zaplatíme částku, o kterou se váš majetek tímto zneužitím zmenšil. **Neplatíme však ušlé úroky a ostatní ušlé výnosy.**
- Cennosti.** Při poškození, zničení nebo *ztrátě cenností* zaplatíme částku odpovídající *obvyklé ceně* dle bodu 10.1 c). Cena využitelných zbytků je také vyjádřena *obvyklou cenou*.
- Písemnosti, nosiče dat a vzorky, modely, prototypy a předměty na výstavě.** Při poškození, zničení nebo *ztrátě uvedených předmětů* zaplatíme částku odpovídající nákladům na jejich znovupořízení nebo opravu, jestliže je *pojištěný* vynaložil. Pokud *pojištěný* žádné náklady nevyvaložil, zaplatíme částku rovnající se hodnotě materiálu.

10.3 Plnění u opotřebovaných věcí

Při poškození, zničení nebo *ztrátě* předmětu pojištění, jehož opotřebení nebo jiné znehodnocení přesáhlo v době bezprostředně před vznikem pojistné události 70 %, zaplatíme pojistné plnění v časové ceně dle bodu 10.1 b).

Doplňkové pojistné podmínky

Živelní pojištění

Co právě čtete

Co znamená text kurzívou

Předmět pojištění

Pojistná nebezpečí

Co je možné připojistit

Co pojištění nezaplátí

Vznik pojistné události

Místo pojištění

Pojistná hodnota
a pojistná částka

Kolik budeme platit

Zabezpečení proti požáru

Slovník pojmů

11. Zabezpečení proti požáru

Peníze, ceniny a písemnosti musí být umístěny v řádně uzamčené schránce s protipožární odolností nejméně 60 minut (např. trezor, protipožární skříň). Pokud nejsou, zaplatíme škodu způsobenou *pojistným nebezpečím* dle **čl. 4 maximálně do výše 50 000 Kč**, pokud se v pojistné smlouvě nedohodneme jinak.

12. Slovník pojmů

Ceniny jsou dokumenty a tiskopisy určité hodnoty, které nejsou penězi, zejména platné poštovní známky a kolky, dálniční známky, losy, jízdenky, stravenky, šekové a vkladní knížky, platební karty, cenné papíry.

Cennosti jsou zejména:

- drahé kovy, mince a další předměty z drahých kovů, perly, drahokamy a předměty z nich vyrobené,
- věci zvláštní a historické hodnoty:
- věci umělecké hodnoty jako obrazy, plastiky, grafická a sochařská díla, výrobky z porcelánu, skla nebo keramiky, ručně vázané koberce, gobelíny apod. Jde v každém případě o unikátní díla, jejichž prodejní cenu tvoří vedle výrobních nákladů také umělecké zpracování a autor díla,
- věci historické hodnoty, jejichž cena je dána vztahem k historii, historické události, osobě apod., starožitnosti s uměleckou nebo řemeslnou hodnotou nebo charakterem unikátu,
- sbírky, tedy věci podobného charakteru, které mají spolu vyšší hodnotu, než je součet hodnot samostatných věcí.

Časová cena věci je cena, kterou měla věc bezprostředně před škodní událostí; stanoví se z *nové ceny* věci, přičemž se přihlíží ke stupni opotřebení nebo jiného znehodnocení anebo ke zhodnocení věci, k němuž došlo její opravou, modernizací nebo jiným způsobem.

Nová cena je cena, za kterou lze v daném místě a v daném čase věc stejnou nebo srovnatelnou znovu pořídit jako věc novou.

Obvyklá cena je cena, která by byla dosažena při prodeji stejného, popřípadě obdobného majetku v obvyklém obchodním styku v tuzemsku ke dni škodní události. Do její výše se nepromítají vlivy mimořádných okolností trhu, osobních poměrů prodávajícího nebo kupujícího ani vliv zvláštní obliby.

Písemnosti jsou zejména plány, obchodní knihy a obdobná dokumentace, kartotéky, výkresy.

Stavba je stavební dílo jakéhokoliv provedení, materiálu, konstrukce a také výrobek plnící funkci stavby.

Stavební součásti jsou předměty a zařízení, které jsou pevně spojeny se stavbou a nelze je demontovat, aniž by došlo ke znehodnocení nebo omezení funkce stavby (např. podlahy, rozvody, kotle, okapy, vestavěný nábytek, fotovoltaické panely, kamery, čidla, antény).

Zásoby jsou skladovaný materiál, skladované zboží, dokončené výrobky, polotovary, nedokončená výroba kromě nedokončené stavební výroby.

Ztrátou věci nebo její části se rozumí stav, kdy *pojištěný* pozbyl nezávisle na své vůli možnost nakládat s *předmětem pojištění*.

Tyto doplňkové pojistné podmínky jsou účinné od 1. 10. 2022.