

STUDIE PROVEDITELNOSTI



DIGITALIZACE PEČOVATELSKÝCH SLUŽEB V ÚSTECKÉM KRAJI

KRAJSKÝ ÚŘAD ÚSTECKÉHO KRAJE

OPERAČNÍ PROGRAM SPRAVEDLIVÁ TRANSFORMACE (JTF)

OBSAH

- 03 POPIS PROJEKTU**
- 13 MATICE ZMĚNY**
- 15 POPIS KLÍČOVÝCH AKTIVIT PROJEKTU**
- 23 POPIS ODBORNÉHO A ADMINISTRATIVNÍHO TÝMU**
- 29 POPIS ORGANIZACE A ŘÍZENÍ PROJEKTU**
- 31 POPIS ROLE A ZAPOJENÍ PARTNERŮ PROJEKTU**



POPIS PROJEKTU

Projekt přináší integrované řešení v oblasti digitalizace jedné z nejdůležitějších sociálních služeb sociální péče – pečovatelské služby. Podstatné zkvalitnění a zefektivnění poskytování této služby je nezbytnou podmínkou pro zvládnutí výzev, kterým čelí Ústecký kraj v oblasti demografického vývoje (dle dlouhodobých prognóz bude docházet k podstatnému zvyšování počtu osob v seniorském věku a s tím spojenému zvyšování počtu osob v nepříznivé sociální situaci, kteří budou odkázáni na pomoc dalších osob).

Tyto skutečnosti se přirozeně projeví ve zvýšené poptávce po kvalitních sociálních službách poskytovaných v domácím prostředí. V případě, že terénní služby nebudou schopny tuto poptávku uspokojit (z kapacitních i kvalitativních důvodů) bude docházet k navyšování poptávky po pobytových sociálních službách. Pobytové služby jsou vždy ve srovnání s terénními službami mnohem větší finanční zátěží pro veřejné rozpočty.

Ze stávajících poznatků je zřejmé, že péči v domácím prostředí lze poskytovat i osobám ve vysokém stupni závislosti, které bohužel stále často v důsledku chybějící kvalitní nabídky terénních služeb odcházejí do pobytových služeb. Aby k těmto situacím nedocházelo je třeba, aby poskytovatelé pečovatelské služby prošly proměnou a transformací v oblasti uchopení nových výzev v poskytování sociálních služeb.

Vybavení pečovatelských služeb digitálními technologiemi je jeden z nezbytných kroků ke zefektivnění a zkvalitnění pečovatelských služeb.

Digitalizace umožní:

- zrychlení vykazování poskytnutých úkonů ze strany pečovatelských služeb, což pečovatelkám podstatným způsobem ulehčí od nezbytné administrativy a umožní jim věnovat více času přímé péči;
- okamžité sdílení dat o poskytnutých úkonech s rodinnými příslušníky uživatelů služeb, což povede ke zkvalitnění sdílené péče (neformálně pečující budou detailně vždy vědět jaké úkony byly jejich rodinnému příslušníku poskytnuty);
- provazbu na účetnictví poskytovatelů sociálních služeb.

Data o poskytnutých úkonech umožní sdílení péče i neformálně pečujícím osobám, například v oblasti poskytnutí osobní hygieny. Jejich využívání významným způsobem zefektivní poskytování pečovatelských služeb, a tudíž i zvýší jejich dostupnost a přístup i osobám, které v současné době využívají podstatně nákladnějších pobytových služeb.

Projekt tak reaguje na stále zvyšující se potřeby v oblasti zkvalitňování poskytování pečovatelské služby. Jde mj. o nezbytnou reakci na demografický vývoj, kdy se bude dlouhodobě zvyšovat počet osob v seniorském věku. Bude se rovněž zvyšovat podíl osob ve věkové skupině osob 85+. A v neposlední řadě bude s velkou pravděpodobností docházet i ke zvyšování počtu osob v nepříznivé sociální situaci, které budou odkázány na pomoc dalších osob.

Ze stávajících poznatků je zřejmé, že péči v domácím prostředí lze poskytovat i osobám ve vysokém stupni závislosti, nutná je však kvalitní a efektivní péče.





Projekt by měl umožnit zapojeným poskytovatelům pečovatelské služby využít čas a prostor pro zvnitřnění a přijetí nových výzev, potřeb a nároků na pečovatelské služby. K tomu dojde prostřednictvím aktivit projektu zacílených na vzdělání pracovníků (pečovatelky, sociální pracovníci a vedoucí pracovníci) v oblasti využití digitálních technologií při zkvalitňování péče formou intenzivní systémové přípravy rozvoje poskytování pečovatelských služeb. Součástí aktivit bude rozšíření dostupnosti integrovaných výcvikových center ve všech územích Ústeckého kraje, které umožní praktický nácvik práce s digitálními a asistivními technologiemi.

To vše významným způsobem přispěje ke zkvalitnění poskytování pečovatelské služby v souladu s potřebami jejich uživatelů a současnými trendy nejen v oblasti moderních technologií, ale i metod sociální práce.

SOCIOEKONOMICKÝ A DEMOGRAFICKÝ BACKGROUND

Zkvalitnění poskytování pečovatelské služby je nezbytnou reakcí na demografický vývoj, kdy se bude dlouhodobě zvyšovat počet osob v seniorském věku. Bude se rovněž zvyšovat podíl osob ve věkové skupině osob 85+ a v neposlední řadě bude s velkou pravděpodobností docházet ke zvyšování počtu osob v nepříznivé sociální situaci, které budou odkázány na pomoc dalších osob.

Tento vývoj rovněž bude zvyšovat nároky (kvantitativní i kvalitativní) na péči v domácím prostředí a na pečující osoby, které se budou čím dál častěji muset spoléhat na pomoc pečovatelských služeb.

Ze stávajících poznatků je zřejmé, že péči v domácím prostředí lze poskytovat i osobám ve vysokém stupni závislosti, nutná je však kvalitní a efektivní péče. Vybavení těchto služeb digitálními technologiemi a jejich využívání významným způsobem zefektivní jejich poskytování, a tudíž i zvýší jejich dostupnost a přístup osobám, které v současné době využívají podstatně nákladnějších pobytových služeb.

Ústecký kraj představuje území, které bude demografickým stárnutím v nejbližších dekádách zasaženo velmi výrazně. Region byl až do 80. let 20. století migračně velmi atraktivní (pracovní příležitosti v průmyslu, energetice atd.) a přicházely sem početné skupiny obyvatel v produktivním věku a jejich děti. Již nyní tyto obyvatelé dosahují, a další v budoucnu budou dosahovat, poproduktivního věku a poptávka po pečovatelských službách tedy poroste velmi výrazně.

Také skutečnost, že Ústecký kraj se jako transformační, strukturálně postižené území potýká se zvýšenou koncentrací nepříznivých důsledků a „transakčními náklady“ tohoto procesu (výskyt sociálního vyloučení, neúměrná zadluženost velkého počtu osob, sociálně patologické jevy, nezaměstnanost atd.), zvyšuje počet osob v nepříznivé sociální situaci. Také tyto obyvatelé jsou často odkázáni na pomoc dalších osob a vytvářejí poptávku po službách sociální péče.

CÍLE PROJEKTU



Hlavním cílem projektu je podstatné zefektivnění poskytování pečovatelských služeb na území Ústeckého kraje prostřednictvím digitalizace, která umožní rozvoj těchto služeb, které přispějí k naplnění potřeb jejich uživatelů (setrvání v domácím prostředí, spolupráce s neformálními pečujícími osobami, rozvoj péče v domácím prostředí i pro osoby s vyšším stupněm závislosti na pomoci druhých osob atd.) i poskytovatelů (efektivnější poskytování péče, časová úspora, snadnější monitoring a vyhodnocování poskytování péče).

Projekt rovněž přispěje k implementaci doporučení a nároků definovaných Ústeckým krajem na poskytování pečovatelských služeb na území kraje ve vztahu k parametrům a požadavkům krajské sítě sociálních služeb a jejich financování z prostředků státní dotace na poskytování sociálních služeb.



Jedná se tedy o systémové řešení v oblasti efektivního poskytování pečovatelských služeb na území Ústeckého kraje.

INTEGROVANOST ŘEŠENÍ

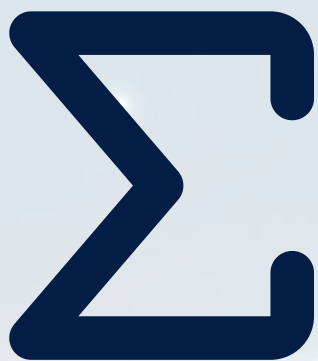
Projekt se skládá z několika aktivit, které jsou navzájem provázány a jejichž samostatná realizace není možná. Projekt obsahuje složky, které by musely být financovány z: IROP (infrastruktura pro soc. služby); Národního plánu obnovy (digitalizace); OPTAK (vývoj SW); TAČR (inovace); OPZ+ (vzdělávání a poskytování soc. služeb).

Aktivity je potřeba realizovat společně a z tohoto důvodu je potřebné aktivity financovat z jednoho integrovaného zdroje, tj. z OPST.

INOVATIVNOST PROJEKTU

Inovativnost projektu spočívá v těchto oblastech:

- Vybavení celé sítě poskytovatelů pečovatelské služby v Ústeckém kraji digitálními technologiemi umožňujícími podstatné zjednodušení nezbytných administrativních úkonů a zejména zvýšení efektivity poskytování pečovatelských úkonů. Dosud jsou, i ve srovnání s dalšími kraji v ČR, takto vybaveny pouze jednotky pečovatelských služeb. Jde o ojedinělý projektový záměr na úrovni celé ČR. Úroveň kraje se navíc jeví jako ideální pro integraci poskytování pečovatelských služeb pod jedním IT systémem. Ústecký kraj je koordinátorem poskytování služeb sociální péče (manažerská, plánovací a organizační činnost) a současně se jedná o dostatečně velké území pro to, aby se takový systém vyplatilo zavést, ale přitom dostatečně malé na to, aby bylo možné systém smysluplně řídit, sledovat, vyhodnocovat a případně upravovat/upgradovat.
- Přenositelnost tohoto unikátního, v podstatě pilotního projektu i do dalších krajů a celé sítě pečovatelských služeb v ČR. Jedná se o významné inovativní řešení, které umožní podstatné zefektivnění poskytování této služby, a přitom je s případnými dílčími modifikacemi využitelný v jiných krajích, kde organizace služeb sociální péče funguje z hlediska managementu a metodiky velmi podobně.
- Součástí projektu je vzdělávání pečovatelek a managementu pro práci s digitálními technologiemi (včetně stáží) a dokončení celé sítě integrovaných výcvikových center po celém Ústeckém kraji (celkem 8 IVC) pro praktický nácvik práce s klientem a technologiemi. Jde tedy o projekt, který celou problematiku zavádění moderních digitálních technologií sociálních služeb řeší komplexně.
- Projekt zcela vyhovuje aktuálním trendům a proměnám způsobu poskytování služeb sociální péče. Pečovatelská služba je nejdůležitější terénní službou sociální péče pro seniory (i pro další cílové skupiny) a svojí podstatou reaguje na stávající trend rychlého stárnutí populace a zároveň na statisticky potvrzenou potřebu většiny seniorů upřednostňovat setrvání v domácím prostředí před odchodem do pobytových služeb. Předkládaný projekt tento trend a potřeby klientů zohledňuje a rozvíjí.
- Vytvoření unikátního informačního systému (sestavujícího z moderních digitálních technologií), který umožní rychlou komunikaci mezi:
 - Pečovatelkou a managementem pečovatelské služby (management poskytovatelské služby bude získávat veškerá data o poskytování pečovatelských úkonů ihned po jejich uskutečnění, s minimálním administrativním zatížením pečovatelek a v takové podobě, aby to umožnilo managementu efektivně řídit poskytování a financování služby, významnou přidanou hodnotou bude podstatné zvýšení efektivity poskytovaných pečovatelských služeb).
 - Managementem pečovatelské služby a rodinou klienta (neformálně pečující budou mít okamžitý přehled o poskytnutých úkonech pečovatelské služby a budou rovněž moci vyhodnocovat dopady služby na sociální situaci rodinného příslušníka, kterému je pečovatelská služba poskytována).
 - Managementem pečovatelské služby a krajským úřadem (krajský úřad bude moci na základě získaných dat mnohem efektivněji plánovat krajskou síť pečovatelské služby a dle těchto dat upravovat její kapacity a financování z veřejných zdrojů. Částečně mohou tato data využít pro optimalizaci své činnosti i samotní poskytovatelé v rámci své organizace).



Projekt fakticky využívá hardwaru a softwarového řešení, které se v modifikované podobě používá v jiných oborech (školství, zdravotnictví). V těchto oborech se běžně využívají softwarová řešení umožňující okamžité a systematické informační propojení mezi „klienty“, „poskytovateli“ služeb a „managementem“ (příkladem jsou např. i školní aplikace využívané pro vzájemné informování mezi školou, rodiči, žáky a zřizovateli škol, které v menším měřítku vlastně plní obdobný účel jako předkládaný projekt).

Inovativnost použitých metod spočívá v zapojení digitálních technologií, které usnadní práci v terénu, zjednoduší výkaznictví, zkvalitní komunikaci s rodinnými příslušníky a pečujícími osobami a zejména zefektivní samotné poskytování pečovatelských úkonů.

Projekt může mít, v případě implementace těchto metod po celém území kraje, výrazné dopady na zefektivnění poskytování pečovatelské služby, včetně ekonomických úspor.

Důležitý efekt rovněž spočívá v efektivnějším řízení a managementu poskytování pečovatelské služby na celém území kraje. Projekt bude mít významný pozitivní dopad i na uživatele služby, kteří budou přijímat skutečně jimi objednané úkony dle jejich potřeb. Další pozitivní dopad spočívá v nastavení systému kvalitního a přehledného výkaznictví poskytnutých úkonů péče, jež mohou být využity při prokazování poskytnuté péče pro poskytovatele dotací a management pečovatelské péče, ale i pro pečující osoby (úspora jejich času mající dopady např. i při jejich pracovní činnosti, tj. na trhu práce).

Předpokládáme rovněž i vznik synergických dopadů na rozvoj podnikatelských služeb např. stravování, individuální dopravu seniorů atd.

CÍLOVÉ SKUPINY



PŘÍMO PODPOŘENÉ SKUPINY

Poskytovatelé sociálních služeb (pečovatelské služby)

Management poskytovatelů sociálních služeb (vedoucí pracovníci pečovatelských služeb)

Pracovníci v sociálních službách



NEPŘÍMO PODPOŘENÉ SKUPINY

Uživatelé pečovatelské služby (zejména seniři a osoby se zdravotním postižením)

Pečující osoby a jejich rodinní příslušníci

Podnikatelské subjekty v oblasti gastronomie (např. příprava a rozvoz jídel)

Území realizace

Celé území
Ústeckého kraje

Předpokládaná délka projektu

48 měsíců

Předpokládaný zdroj financování

OP Spravedlivá
transformace

Realizátor projektu

Ústecký kraj

Partneři projektu

- Charita Litoměřice
- Datové centrum
Ústeckého kraje, p. o.

VÝSTUPY A VÝSLEDKY PROJEKTU

- Nově vyvinutý SW pro potřeby pečovatelských služeb implementovaný všemi poskytovateli pečovatelských služeb na území Ústeckého kraje
- Cca 500 podpořených pracovníků pečovatelských služeb (vzdělávání)
- 5 nově zřízených a vybavených IVC
- 1 IVC sloužící k podpoře k testování a vývoji asistivních technologií
- 5 videomateriálů
- cca 39 rozvojových plánů zapojených organizací
- Studie východisek změny pečovatelských služeb Ústeckého kraje
- Implementační strategie změny pečovatelských služeb v Ústeckém kraji
- Evaluační zprávy



ZAPOJENÍ PEČOVATELSKÝCH SLUŽEB A PRACOVNÍKŮ V PŘÍMÉ PÉČI PEČOVATELSKÝCH SLUŽEB

- Individuální kapacita 500 pracovníků, tj. 413 úvazků pracovníků v přímé péči
- Cca 39 pečovatelských služeb zařazených do Základní sítě sociálních služeb v Ústeckém kraji

SW A ASISTIVNÍ TECHNOLOGIE

Základní charakteristiky SW

- Nabídne online mobilní řešení především pro terénní pracovníky (bude fungovat v PC i na mobilním telefonu).
- Bude schopný sledovat polohu pečovatelky na mobilním zařízení včetně možnosti zobrazení polohy a trasy na mapovém podkladu, bydliště klientů s funkcí plánování trasy.
- Umožní náhled o provedených úkonech případně využívání dalších funkcionalit ze strany klientů a rodinných příslušníků (aby věděli, které úkony byly kdy provedeny, možnost objednávky obědů apod.).
- Bude umět zaznamenávat úkony (čtečkování) prostřednictvím mobilního telefonu.
- Bude fungovat bez dalších provozních nákladů (např. bez nutnosti plateb za uživatelskou licenci).
- Poskytne uživatelskou jednoduchost a přehlednost s ohledem na širokospektrou IT gramotnost zaměstnanců.
- Sjednotí zákonem dané činnosti a úkony, poskytne statistické výstupy a výstupy do krajských informačních systémů a pro MPSV ČR.
- Sjednotí způsob evidence, vyúčtování nebo vedení statistik a výkaznictví.



Minimální požadavky na SW

- Komplexní evidence klientů
- Evidence úkonů pečovatelek na základě záznamu ze čtečkových zařízení/mobilních telefonů (pro uživatele/neformálně pečující, poskytovatele a kraj)
- Statistiky výkonů dle úkonů, klientů, pečovatelek apod. (pro poskytovatele a pro kraj)
- Tvorba individuálních plánů vč. osobní anamnézy klienta a plánů péče
- Tvorba individuálních denních záznamů a hodnocení péče
- Generování a evidence Smluv s klienty na poskytování sociální služby, fakultativní služby nebo zapůjčení kompenzačních pomůcek, včetně evidence vyúčtování a generování faktur, resp. pokladních dokladů
- Generování formulářů pro práci s klientem
- Online evidence skladu kompenzačních pomůcek a spotřebního materiálu
- Generování podkladů pro vyúčtování úkonů – provazba na ekonomický systém
- Report úkonů s oceněním jednotlivých úkonů jako podklad fakturace
- Dispečink – automatické plánování úkonů během dne pro jednotlivé pečovatelky včetně navržení rozvrhu a neoptimálnější trasy (pečovatelka dostane ráno časový rozvrh klientů s neoptimálnější trasou)
- Evidence zaměstnanců
- Evidence pokladny
- Sledování počtu vykazovaných kilometrů v rámci fakultativní služby
- Elektronické jídelní lístky

Asistivní technologie

- Bezdrátový bezpečnostní systém
- Okenní senzor
- Dveřní senzor
- Pohybový senzor
- Vlhkostní senzor
- Senzor kvality vzduchu
- Elektrické vypínače a stmívače světel
- Inteligentní zásuvka
- Ovládání multimédií
- Termostat
- Inteligentní zámek
- Záplavový senzor
- Senzor oxidu uhelnatého
- Inteligentní termostatická hlavice
- Led panely
- Hlasoví asistenti
- Smart váha
- Smart hodinky
- Detektor kouře a požáru
- Zvonek pro neslyšící
- SOS tlačítko
- Centrální řídicí jednotky
- Zvětšovací lupa pro seniory s osvětlením
- Chytrá klika
- Mobilní úchytky
- IP kamera pro detekci osob za dveřmi
- Router
- Vodík generátor láhev na vodu
- Senzor nočního led svícení - detekce pádu
- Chytrá varná konvice
- Čistička vzduchu
- atd.

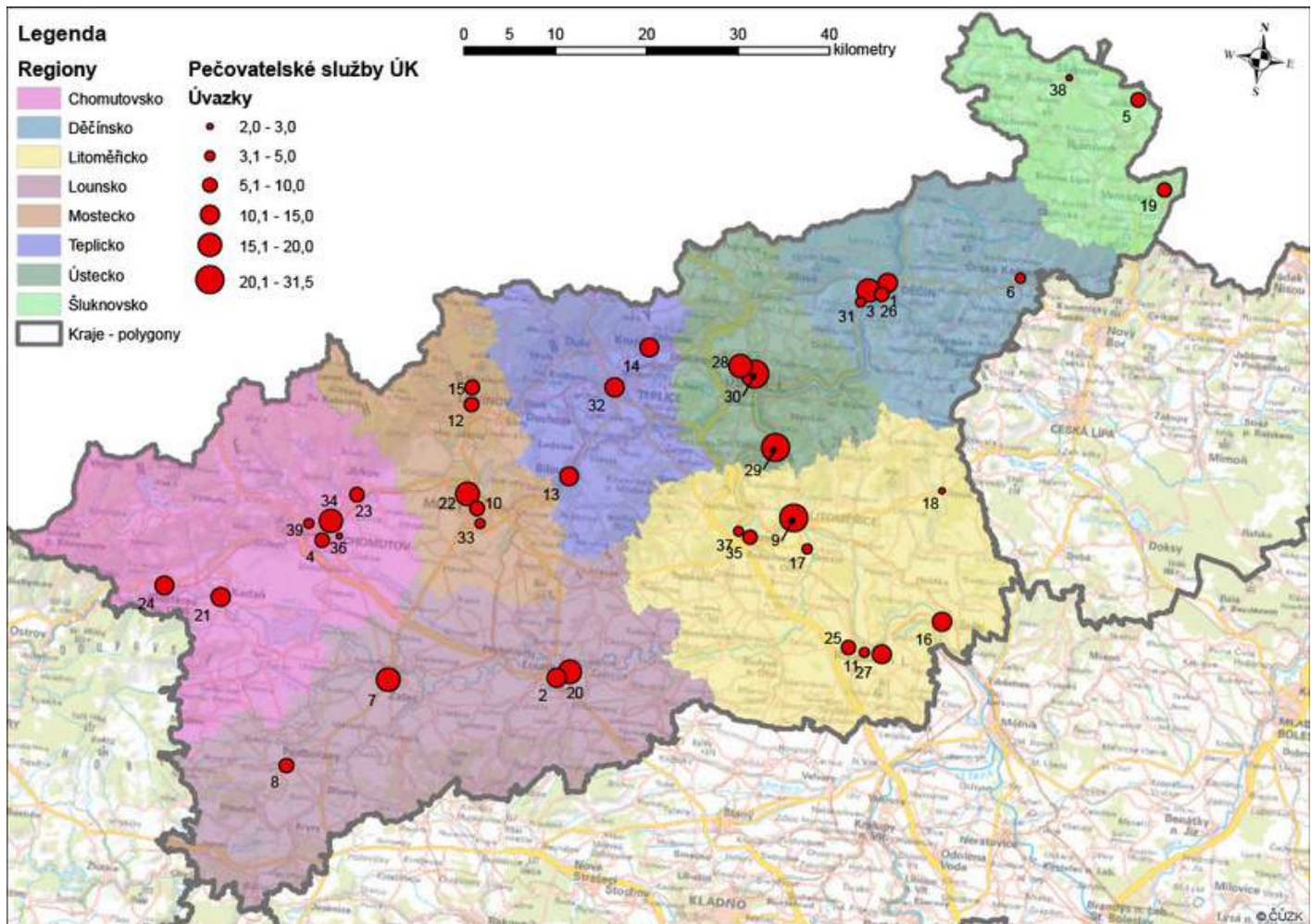


Vybavení IVC

- Lůžko pro imobilní klienty pro nácvik péče
- Aktivní antidekubitní matrace
- Pasivní antidekubitní matrace
- Zástěna pro péči při výměně INKO
- Bezzápachový koš
- Noční stolek s jídelní deskou
- Nábytek
- Vybavení lůžka (povlečení, peřina, polštář)
- Polohovací podložka
- Polohovatelné křeslo pro péči
- Invalidní vozík pro nácvik přesunu klienta z lůžka
- Polohovací pomůcky pro nácvik péče
- Pomůcky do koupelny a na WC pro nácvik péče
- Přesouvací pomůcky pro imobilní klienty
- Trenažér horních a dolních končetin pro nácvik péče
- Hygienické potřeby pro nácvik péče
- Kosmetika pro seniory pro nácvik péče
- Kyslíkový koncentrátor pro nácvik péče

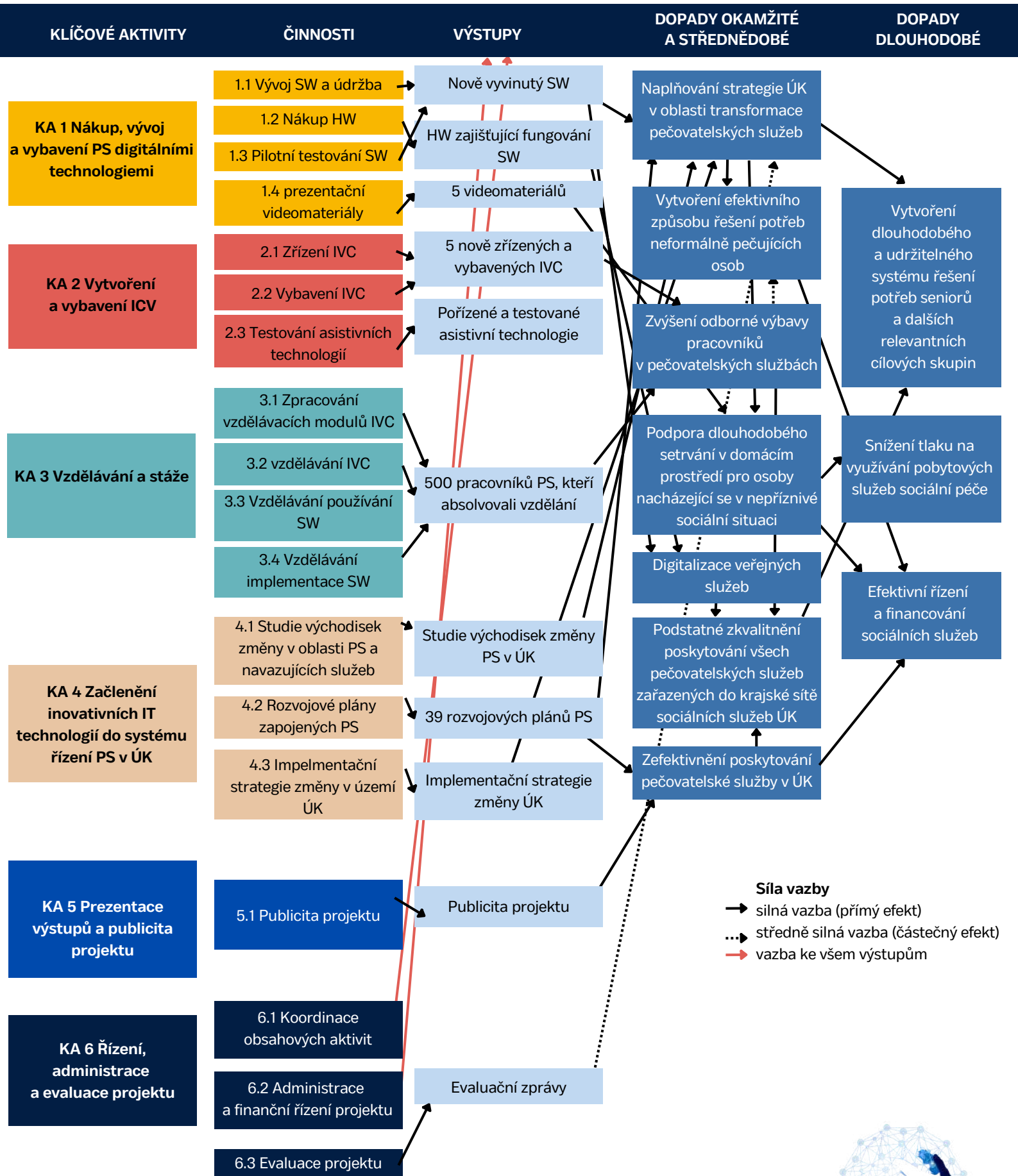


ZAPOJENÉ PEČOVATELSKÉ SLUŽBY



- 1) ADP-Anna s.r.o.
- 2) Centrum služeb pro zdravotně postižené Louny o.p.s.
- 3) Centrum sociálních služeb Děčín, příspěvková organizace
- 4) Diecézní charita Litoměřice
- 5) Domov "Srdce v dlaních" - sociální služby Jiříkov
- 6) Domov pro seniory a pečovatelská služba Česká Kamenice, příspěvková organizace
- 7) Domov pro seniory a Pečovateľská služba v Žatci
- 8) Domov pro seniory Podbořany, příspěvková organizace
- 9) Charita Litoměřice
- 10) Charita Most
- 11) Charita Roudnice nad Labem
- 12) Krušnohorská poliklinika s.r.o.
- 13) Město Bílina
- 14) Město Krupka
- 15) Město Meziboří
- 16) Město Štětí
- 17) Město Terezín
- 18) Město Ústěk
- 19) Město Varnsdorf
- 20) Městská pečovatelská služba s denním stacionářem Louny, příspěvková organizace
- 21) Městská správa sociálních služeb Kadaň
- 23) Městská správa sociálních služeb v Mostě - příspěvková organizace
- 24) Městský ústav sociálních služeb Jirkov, příspěvková organizace
- 25) Městský ústav sociálních služeb Klášterec nad Ohří, příspěvková organizace
- 26) Oblastní spolek Českého červeného kříže Děčín
- 27) a 28) OPORA
- 29) Pečovateľská služba PAMPELIŠKA, z.ú.
- 30) Pečovateľská služba Ústí nad Labem, příspěvková organizace
- 31) Prosapia, z. ú., společnost pro rodinu
- 32) Senior Teplice, z.s.
- 33) Sestřičky, s.r.o.
- 34) Sociální služby Chomutov, příspěvková organizace
- 35) Sociální služby města Lovosice, příspěvková organizace
- 36) Společně proti času, o. p. s.
- 37) Šance Lovosice, z.s.
- 38) Vaše Harmonie, o.p.s.
- 39) Zdravotní sestry a pečovatelky s.r.o.

MATICE ZMĚNY



Síla vazby
 → silná vazba (přímý efekt)
 ... středně silná vazba (částečný efekt)
 → vazba ke všem výstupům



PARAMETRY TRANSFORMACE PEČOVATELSKÝCH SLUŽEB

NÁSTROJE NASTAVENÍ PARAMETRŮ A PROCES PŘIJETÍ TRANSFORMACE/ZMĚNY

VÝVOJ SW, NÁKUP HW
A VYBAVENÍ SW A HW (KA 1)

STUDIE VÝCHODISEK ZMĚNY
ÚZEMÍ A JEDNOTLIVÝCH PS
(KA 4)



NÁSTROJE TRANSFORMACE/ZMĚNY

ZŘÍZENÍ A VYBAVENÍ ICV
(KA 2)

ROZVOJOVÉ PLÁNY
JEDNOTLIVÝCH POSKYTOVATELŮ
PS (KA 4)

VZDĚLÁVÁNÍ
(KA 3)

IMPLEMENTAČNÍ STRATEGIE
ZMĚNY V ÚZEMÍ ÚK
(KA 4)

ŘÍZENÍ PROCESU ZMĚNY

PUBLICITA
(KA 5)

KOORDINACE A ŘÍZENÍ AKTIVIT PROJEKTU
(KA 6)

KLÍČOVÉ AKTIVITY PROJEKTU

1

NÁKUP, VÝVOJ A VYBAVENÍ PS
DIGITÁLNÍMI TECHNOLOGIEMI

2

VYTVORENÍ A VYBAVENÍ
INTEGROVANÝCH VÝCVIKOVÝCH
CENTER (IVC)

3

VZDĚLÁVÁNÍ
A STÁŽE



4

ZAČLENĚNÍ INOVATIVNÍCH IT
TECHNOLOGIÍ DO SYSTÉMU ŘÍZENÍ
PEČOVATELSKÝCH SLUŽEB A DALŠÍCH
NAVAZUJÍCÍCH SOCIÁLNÍCH SLUŽEB
NA ÚZEMÍ ÚSTECKÉHO KRAJE

5

PREZENTACE VÝSTUPŮ
A PUBLICITA PROJEKTU

6

ŘÍZENÍ, ADMINISTRACE
A INTERNÍ EVALUACE PROJEKTU

	ČINNOSTI	POPIS	HARMONOGRAM	KDO ODPOVÍDÁ
1.1	VÝVOJ SOFTWARE A JEHO ÚDRŽBA	<ul style="list-style-type: none"> Nadefinování funkcionalit a požadavků (kraj, poskytovatelé). VŘ na dodavatele, uzavření smlouvy atd. Vytvoření týmu pro komunikaci s dodavatelem. Nastavení pravidelných schůzek vedoucích k úspěšnému vývoji software. Instalace/předání software poskytovatelům. Vzdělávání všech uživatelů dodavatelem. Předání licencí. Údržba a nastavení aktualizací a pravidelné údržby. Sběr a vyhodnocování dat v pilotním režimu, včetně provazby ve vztahu ke KA 6, činnosti evaluace projektu. 	<ul style="list-style-type: none"> Vývoj: 1–12 Údržba a rozvoj: 12–48 	<ul style="list-style-type: none"> Kraj a Datové centrum (soulad IT krajem, VŘ, administrativní převod poskytovatelům) Kraj odbor soc. (formulace odborných požadavků) Charita Litoměřice (odborný vstup) Externí dodavatel SW
1.2	NÁKUP HW	<ul style="list-style-type: none"> VŘ na dodavatele, uzavření smluv atd. Následně proběhne nákup následujících komponentů HW: <ul style="list-style-type: none"> Telefony Asistivní technologie HW pro potřeby provozu SW v Datovém centru <p>Předání HW poskytovatelům a jejich využívání v praxi.</p>	<ul style="list-style-type: none"> Nákup telefonů, HW, asistivních technologií: 1–12, Nákup ověřených asistivních technologií: 36–48 	<ul style="list-style-type: none"> Kraj (soulad IT krajem, VŘ) Charita Litoměřice (odborný vstup) Externí dodavatel HW <p>Datové centrum (Charita definuje odborné požadavky)</p>
1.3	PILOTNÍ TESTOVÁNÍ SW A HW	<ul style="list-style-type: none"> V rámci této aktivity bude probíhat pilotní testování vytvořeného SW a nakoupeného HW v přímé práci s uživateli a neformálně pečujícími. Tato činnost bude průběžně vyhodnocována v rámci činnosti 1.1 budou probíhat případné úpravy a ladění jednotlivých funkcionalit. Zároveň budou výstupy z této činnosti využity v rámci KA 3 při vzdělávání jednotlivých cílových skupin. Do pilotního testování bude zapojen celý implementační tým projektu (zástupci všech zapojených služeb a interní tým projektu) a rovněž dodavatel SW, případně dodavatelé HW. 	<ul style="list-style-type: none"> 12–48 	<ul style="list-style-type: none"> Kraj odbor soc. (formulace odborných požadavků) Charita Litoměřice (odborné konzultace) Externí dodavatel Datové centrum Zapojené pečovatelské služby
1.4	PREZENTAČNÍ VIDEOMATERIÁLY	<ul style="list-style-type: none"> Dojde k vytvoření video materiálů zaměřených na praktické využití IT technologií v pečovatelských službách. Tyto materiály budou určeny pro: <ul style="list-style-type: none"> Pracovníky pečovatelských služeb Neformálně pečující Budou vytvořené pro zhlédnutí na různých platformách a budou distribuovány dostupnými kanály. 	<ul style="list-style-type: none"> 36–48 <p>Nákup služeb (Charita definuje odborné požadavky)</p>	<ul style="list-style-type: none"> Kraj odbor soc. (příspěvky a odborné zaštitění) Charita (příspěvky a odborné zaštitění) Externí dodavatel

	ČINNOSTI	POPIS	HARMONOGRAM	KDO ODPOVÍDÁ
2.1	ZŘÍZENÍ IVC	<ul style="list-style-type: none"> Identifikace prostor. Vyřešení právních otázek (vlastnictví, pronájem, soulad s dotací atd.). Most – městská správa sociálních služeb, Chomutov (Charita Litoměřice), Děčín (příspěvková organizace Česká Kamenice), Louny (Městská správa sociálních služeb Podbořany) a Šluknovský výběžek (Srdce v dlaních) 	1-12	<ul style="list-style-type: none"> Kraj (formulace odborných požadavků, výpůjčka a právní ukotvení) Charita Litoměřice (odborné konzultace) Subjekty, které budou zajišťovat provoz (poskytovatelé sociálních služeb)
2.2	VYBAVNĚÍ IVC	<ul style="list-style-type: none"> VŘ na dodavatele vybavení, uzavření smluv atd. Vybavení IVC. Provoz IVC (viz KA 3 Vzdělávání a stáže). 	1-12	<ul style="list-style-type: none"> Kraj (formulace odborných požadavků, výpůjčka a právní ukotvení) Charita Litoměřice (odborné konzultace) Externí dodavatel (vybavení) Subjekty, které budou zajišťovat provoz
2.3	TESTOVÁNÍ NOVÝCH ASISTIVNÍCH TECHNOLOGIÍ V RÁMCI IVC	<ul style="list-style-type: none"> Testování asistivních technologií, které jsou na trhu, abychom ověřili jejich funkčnost, výhodnost, implementovatelnost a efektivitu. Testování bude prováděno v rámci tzv. Inkubátoru/living labu, kterým bude vybrané IVC. Bude zajišťována návaznost na materiálně technologický standard, data budou předána MPSV a odborné veřejnosti. Pilotní testování i v terénu. Dodavatelům technologií bude předávána zpětná vazba a náměty na inovativní vylepšení. <ul style="list-style-type: none"> Asistivní technologie ověřené Asistivní technologie, nově vyvíjené (jejich testování) 	1-48	<ul style="list-style-type: none"> Charita Litoměřice (testování)



	ČINNOSTI	POPIS	HARMONOGRAM	KDO ODPOVÍDÁ
3.1	ZPRACOVÁNÍ VZDĚLÁVACÍCH MODULŮ PRO IVC	<ul style="list-style-type: none"> Zpracování vzdělávacích modulů, které budou zacíleny na vzdělávání v IVC, součástí bude implementace nových technologií (SW a HW pořízený v rámci projektu, asistivní technologie atd.) v rámci péče, důraz na zkvalitňování péče o uživatele atd. Vzdělávací moduly budou zacíleny na pracovníky pečovatelských služeb poskytujících péči a rovněž na neformálně pečující. 	1-6	<ul style="list-style-type: none"> Kraj odbor soc. (formulace odborných požadavků) Charita Litoměřice (zpracování metodik)
3.2	VZDĚLÁVÁNÍ PRACOVNÍKŮ PEČOVATELSKÝCH SLUŽEB V RÁMCI IVC A STÁŽE	<ul style="list-style-type: none"> Implementace vzdělávacích modulů v rámci IVC <ul style="list-style-type: none"> Využívání asistivních technologií Pracovníci pečovatelských služeb absolvují stáže ve službách, které již IT technologie využívají. 	7-48	<ul style="list-style-type: none"> Charita Litoměřice (vzdělávání)
3.3	VZDĚLÁVÁNÍ – NÁCVIK PRÁCE S NOVĚ VYTVOŘENÝM SW	<ul style="list-style-type: none"> Vzdělávání určené pro všechny pracovníky v sociálních službách, sociální pracovníky a management služeb v těchto oblastech: <ul style="list-style-type: none"> Práce s nově vytvořeným SW a HW (dodavatel SW) – praktické využití, ovládání atd. 	3-24	<ul style="list-style-type: none"> Externí dodavatel vzdělávání
3.4	VZDĚLÁVÁNÍ – IMPLEMENTACE SW V PRÁCI PEČOVATELSKÝCH SLUŽEB	<ul style="list-style-type: none"> Využívání SW pro potřeby tvorby individuálního plánování, včetně vyhodnocování, zpracování a využití statistických dat Soulad činností pečovatelských služeb s požadavky kraje a krajské sítě sociálních služeb Individuální plánování a vyhodnocování individuálních plánů Rozvoj pečovatelských služeb v souladu s potřebami území Efektivita poskytování pečovatelských služeb 	1-48	<ul style="list-style-type: none"> Externí dodavatel vzdělávání a metodické podpory



ČINNOSTI	POPIS	HARMONOGRAM	KDO ODPOVÍDÁ
4.1 STUDIE VÝCHODISEK ZMĚNY ÚZEMÍ A JEDNOTLIVÝCH PEČOVATELSKÝCH SLUŽEB	<ul style="list-style-type: none"> Vznikne detailní studie konkrétních oblastí změny, jejich předpokladů a kritérií nezbytných pro úspěšné začlenění inovativních IT technologií do systému řízení pečovatelských služeb a dalších navazujících sociálních služeb na území Ústeckého kraje. Studie bude zaměřena na následující oblasti: <ul style="list-style-type: none"> Popis stávajícího pokrytí pečovatelských služeb a jejich dosah v území (8 území dle principů řízení služeb v Ústeckém kraji). Připravenost na změnu ze strany všech zapojených poskytovatelů pečovatelské služby Demografické prognózy pro další období. Identifikace klíčových oblastí změny, rizik, silných a slabých stránek. Definování a kvantifikace klíčových kritérií nezbytných pro úspěšnou implementaci klíčových výstupů projektu. <p>Výstupy této činnosti budou využity ve všech KA projektu (nastavení a testování SW a nákup HW, kvalitní zacílení směřování vzdělávání a interní evaluace projektu). Výstup z této činnosti bude rovněž nezbytný pro kvalitní, strukturované představení změn a dopadů projektu odborné veřejnosti (viz KA 5).</p>	1-12	<ul style="list-style-type: none"> Externí dodavatel Kraj odbor soc. (formulace odborných požadavků)
4.2 ROZVOJOVÉ PLÁNY ZAPOJENÝCH PEČOVATELSKÝCH SLUŽEB	<ul style="list-style-type: none"> Vznikne cca 39 rozvojových plánů pečovatelských služeb (dle počtu zapojených pečovatelských služeb), které budou definovat rozvojové priority v oblasti dalšího reagování těchto služeb na potřeby v území a uživatelů těchto služeb. Tyto rozvojové plány budou rovněž podrobně definovat využití v rámci projektu vzniklého SW na zefektivňování a zkvalitňování práce pečovatelských služeb, dle jejich individuálních potřeb. 	9-40	<ul style="list-style-type: none"> Externí dodavatel Kraj odbor soc. (formulace odborných požadavků)
4.3 IMPLEMENTAČNÍ STRATEGIE ZMĚNY DO JEDNOTLIVÝCH ÚZEMÍ ÚSTECKÉHO KRAJE	<ul style="list-style-type: none"> Budou vytvořeny implementační strategie změny pro jednotlivá území (8 území dle principů řízení služeb v Ústeckém kraji) zacílená na synergii aplikace výstupů projektu do krajského plánování, řízení a financování sociálních služeb. Součástí bude i predikce budoucích kapacit pečovatelských služeb (ve vztahu ke změnám uskutečněným díky projektu) a dalších návazných sociálních služeb (v pobytové, ambulantní i terénní formě). V rámci této činnosti budou rovněž využity první výstupy z pilotního testování. <ul style="list-style-type: none"> Výstup bude rovněž podkladem pro SPRSS. 	12-48	<ul style="list-style-type: none"> Externí dodavatel Kraj odbor soc. (formulace odborných požadavků)

	ČINNOSTI	POPIS	HARMONOGRAM	KDO ODPOVÍDÁ
5.1	PUBLICITA PROJEKTU	V průběhu celého projektu bude probíhat průběžné informování o jeho realizaci prostřednictvím veřejně dostupných nástrojů (www realizátora, partnerů, média atd.).	1-48	<ul style="list-style-type: none">• Externí dodavatel• Kraj (účetnictví, soulad s vnitřními pravidly atd.)



	ČINNOSTI	POPIS	HARMONOGRAM	KDO ODPOVÍDÁ
6.1	KOORDINACE A ŘÍZENÍ OBSAHOVÝCH AKTIVIT PROJEKTU	<ul style="list-style-type: none"> Tato činnost bude zaměřena na koordinaci a řízení obsahových aktivit projektu. Součástí budou vytvoření koordinačních pozic ze zástupců zapojených poskytovatelů pečovatelských služeb. Dále bude vytvořen širší řídicí tým, jehož součástí budou pracovníci projektu a koordinátoři z jednotlivých pečovatelských služeb. Součástí této aktivity bude rovněž pozice odborného koordinátora projektu. Bude docházet k pravidelným schůzkám. 	1-48	<ul style="list-style-type: none"> Kraj Charita Litoměřice Datové centrum Externí dodavatelé
6.2	ADMINISTRATIVNÍ A FINANČNÍ ŘÍZENÍ PROJEKTU	<ul style="list-style-type: none"> Veškeré činnosti spojené s řízením projektu (finanční, administrativní řízení a celková koordinace ve vztahu k programu). 	1-48	<ul style="list-style-type: none"> Kraj Charita Litoměřice Datové centrum Externí dodavatelé
6.3	EVALUACE PROJEKTU	<ul style="list-style-type: none"> V rámci této činnosti budou probíhat evaluační aktivity projektu prostřednictvím interní evaluace. 	1-48	<ul style="list-style-type: none"> Externí dodavatel



POPIS ODBORNÉHO A ADMINISTRATIVNÍHO TÝMU

Název pozice	Popis činnosti	Kód ISPV	Název pozice ISPV
Metodik žadatel 1	Metodicky se podílí na tvorby jednotlivých výstupů projektu. Konzultuje a metodicky zajišťuje provazby veškerých výstupů se strategiemi Ústeckého kraje v oblasti řízení a plánování sociálních služeb. Odpovídá za nastavení výstupů ve vztahu k Základní síti sociálních služeb. Účastní se pravidelných schůzek projektového týmu. Komunikuje s poskytovateli pečovatelských služeb.	2422	Specialista v oblasti strategie a politiky organizací
Metodik žadatel 2	Metodicky se podílí na tvorby jednotlivých výstupů projektu. Konzultuje a metodicky zajišťuje provazby veškerých výstupů se strategiemi Ústeckého kraje v oblasti řízení a plánování sociálních služeb. Odpovídá za nastavení výstupů ve vztahu k Základní síti sociálních služeb. Účastní se pravidelných schůzek projektového týmu. Komunikuje s poskytovateli pečovatelských služeb.	2422	Specialista v oblasti strategie a politiky organizací
Projektový manažer Charita	Odpovídá za kompletní obsahové řízení projektu na úrovni partnera. Řídí plnění jednotlivých aktivit (spolupracuje s ostatními partnery a dodavateli aktivit). Přípravuje odborné podklady za partnera pro hlavního projektového a finančního manažera. Účastní se pravidelných schůzek realizátora projektu a partnerů (projektový tým). Řídí celý tým pracovníků Charity Litoměřice. Zajišťuje organizační řízení jednotlivých činností v projektu, za které bude odpovídat Charita Litoměřice. Odpovědnost za naplnění povinné publicity projektu v rámci aktivit partnera. Podílí se na odborném řízení činností v rámci KA 2 a 3 a spolupodílí se na KA 1, 5 a 6.	2422	Administrativní pozice - Projektový manažer (Specialisté v oblasti strategie a politiky organizací)
Metodik Charita	Klíčová pozice z hlediska zajištění odborné stránky projektu. Metodicky řídí tvorbu jednotlivých výstupů projektu realizovaných Charitou Litoměřice. Zajišťuje metodicky dohled na dopad jednotlivých činností projektu ve vztahu ke kvalitě a efektivitě poskytování pečovatelských služeb. Zajišťuje zpracování vzdělávacích modulů a metodik pro vzdělávání v IVC (KA3). Účastní se pravidelných schůzek projektového týmu. Spolupracuje s lektory při tvorbě obsahové stránky vzdělávacích modulů pro pracovníky PS. Metodicky vede koordinátory v rámci okresů tak, aby bylo zajištěno řádné zavádění požadovaných standardů napříč pečovatelskými službami v Ústeckém kraji. Komunikuje s odborem sociálních věcí Ústeckého kraje při zavádění a nastavování tempa zavádění změn v PS. Komunikuje v oblasti odbornosti s ÚK. Metodicky řídí koordinátory, vzdělává je, metodicky vede, vytváří poradní skupiny s koordinátory, ve kterých probírají změny v přidělených regionech. Je úzce propojen s dodavatelem digitální technologie. Je hlavní odpovědnou osobou pro rozhodování v digitální technologii. Má na starosti komunikaci s úřady a informování, zavádění změn a styk s veřejností a s municipalitami tak, aby byly dobře vykomunikovány změny v PS u veřejnosti. V případě výskytu problémů souvisejících se zaváděním změn navrhuje jejich řešení.	2422	Specialisté v oblasti strategie a politiky organizací



POPIS ODBORNÉHO A ADMINISTRATIVNÍHO TÝMU

Název pozice	Popis činnosti	Kód ISPV	Název pozice ISPV
Koordinátor IVC	Zajišťuje koordinaci činností celé sítě IVC. Zajišťuje dohled nad vybudováním IVC, zavádění jednotných metodik a standardů v oblasti péče, asistivních technologií, technologií e-health a virtuálních technologií. Dohlíží nad řádným fungováním IVC, nastavuje jednotné systémy. Zajišťuje pilotní testování nových asistivních technologií v rámci IVC (inkubátoru/living labu). Prostřednictvím Testera asistivních technologií zajišťuje testování nových asistivních technologií v terénu. Spolupracuje s dodavateli a VaV organizacemi při zajišťování zpětné vazby od klientů. Zprostředkovává předání dat MPSV.	1343	Řídící pracovníci v oblasti péče o seniory
7 x Koordinátor poskytovatelů sociálních služeb na úrovni okresů (Ústí nad Labem, Děčín, Teplice, Most, Chomutov, Louny a Litoměřice)	<p>Odborné řízení a odborná podpora poskytovatelů sociálních služeb v rámci svěřeného okresu (dále jen „okres“), kde zajišťuje:</p> <ul style="list-style-type: none"> • koordinaci aktivit projektu ve vztahu k poskytovatelům sociálních služeb zapojených do projektu • řízení změn, které se budou zavádět v pečovatelských službách • řízení a koordinaci ředitelů (vedoucích služeb), sociálních pracovníků a pracovníků v sociálních službách. • Dohled nad efektivním rozložením služeb s vazbou na klienty. • koordinaci vzdělávání pracovníků pečovatelských služeb v oblasti využívání nového SW • poskytování asistenci a poradenství při využívání SW v praxi. • zpětnou vazbu od konečných uživatelů informačních SW směrem odbornému garantovi projektu a k dodavateli SW. • Zajišťuje koordinaci vzdělávání pracovníků PS. • Zavádění účelných postupů, které vedou k optimalizaci práce a úspoře času tráveného na cestách ke klientům. • zavádění nových postupů tak, aby digitální systém byl přívětivý pro PS. • Dohled, kontrolu (je poradním orgánem ve specifické oblasti péče). <p>Je hlavním nositelem know-how pro zavedení transformace služeb péče pro seniory v okrese. Je nástrojem pro nastavení hospodárných kroků v PS v okrese. Spolupracuje s dodavatelem SW a ostatními členy týmu při vývoji a testování SW. Garantuje plynulé zavádění změn v oblasti transformace PS. Jedná s řediteli služeb a nastavuje jednotný systém, který povede k vyšší míře efektivity poskytované péče a zároveň dohlíží nad zvyšováním kvality služby. Je hlavní odpovědnou osobou pro služby v daném okrese.</p> <p>Jeho cílem je transformovat služby, řádně zavést digitální systém s jistotou, že poskytovatelé mají jasné a přesné instrukce a vědí, jak využívat nové digitální technologie.</p> <p>Je též součástí vývoje nové digitální technologie, připomínkuje, spoluprotvoří, odpovídá za správnost v sociální oblasti s vazbou na legislativu. Patří do základní testovací skupiny před finálním zpuštěním systému ve službách.</p> <p>Účastní se jednání projektového týmu partnera. Očekává se, že se bude jednat o osobu, která má profesní zkušenosti s řízením služeb péče.</p>	1343	Řídící pracovníci v oblasti péče o seniory



POPIS ODBORNÉHO A ADMINISTRATIVNÍHO TÝMU

Název pozice	Popis činnosti	Kód ISPV	Název pozice ISPV
6x Tester softwaru	Je zapojený do vývoje a pilotního testování software v terénu. Jedná se o pracovníky pečovatelské služby poskytující přímou péči v terénu, kteří budou v průběhu vývoje a následného zkušebního provozu testovat software v reálné provozu v přímé péči s klienty a poskytovat zpětnou vazbu dodavateli softwaru, tak aby výsledný produkt plně vyhovoval provozním potřebám pečovatelské služby v terénu. Bude přímo komunikovat s koordinátorem poskytovatelů sociálních služeb v daném okrese a s dodavatelem software.	2635	Specialisté v sociální oblasti
39x Kontaktní pracovníci v pečovatelských službách	V rámci každé zapojené pečovatelské služby bude vybrán jeden pracovník, který bude zajišťovat přímé komunikační spojení mezi pečovatelskou službou a realizačním týmem projektu, bude zajišťovat předávání informací jak ze strany realizačního týmu směrem k poskytovateli sociálních služeb, tak směrem ven, tj. od organizace k realizačnímu týmu projektu. Bude zajišťovat koordinaci aktivit souvisejících s projektem uvnitř organizace. Bude přímo komunikovat s koordinátorem poskytovatelů sociálních služeb vyčleněným pro okres, ve kterém daná organizace poskytuje pečovatelské služby. S vybranými pracovníky bude uzavřena Dohoda o provedení práce, na základě které jim budou hrazeny odpracované hodiny v rámci projektu.	1343	Řídící pracovníci v oblasti péče o seniory
Tester asistivních technologií	Zajišťuje pilotní testování nových asistivních technologií přímo v terénu.	2635	Specialisté v sociální oblasti
Administrativní pracovník	Personální management v rámci projektu - administrace téměř 60 pracovních smluv (vč. DPČ a DPP) a evidence pracovních výkazů a výplata mezd členům projektového týmu partnera.	4110 3343 4120	Administrativní tým - Všeobecní administrativní pracovníci
Finanční manažer Charita Litoměřice	Finanční management projektu ve vztahu k aktivitám, které jsou v působnosti Charity Litoměřice. Vedení účetnictví projektu na úrovni partnera. Komunikace a spolupráce s hlavním projektovým a finančním manažerem projektu. Bude komunikovat s ostatními projektovými partnery na úrovni projektového a finančního managementu. Bude spolupracovat s partnery projektu na tvorbě ŽoP a zpráv o realizaci projektu.	2411	Administrativní tým - Hlavní účetní



POPIS ODBORNÉHO A ADMINISTRATIVNÍHO TÝMU

Název pozice	Popis činnosti	Kód ISPV	Název pozice ISPV
Vedoucí projektu SW Architekt DCÚK	Klíčová pozice pro sledování vývoje SW, jeho nasazování definice rozhraní. Bude řídit a koordinovat vývojové práce a administraci provozu SW.	1330	Řídící pracovníci v oblasti informačních a komunikačních technologií
Garant aktivity DCÚK	Koordinuje projekt v rámci partnera a v návaznosti na další projekty. Odpovídá za plnění KA 1.	1330	Řídící pracovníci v oblasti informačních a komunikačních technologií
Code review DCÚK	Kontrola zdrojového kódu při vývoji SW dodavatelem.	2514	Programátoři počítačových aplikací specialisté
Správce infrastruktury	Odpovídá za chod a provoz aplikace (SW) v prostředí datacentra umístěného u partnera DCÚK.	2511	Systémoví analytici
Projektový/produktový manažer DCÚK	Podpora řízení projektu a projektového finančního managementu. Účast na jednání projektového týmu. Organizační řízení jednotlivých činností v projektu, za které bude odpovídat DCÚK.	2422	Administrativní tým - Specialisté v oblasti strategie a politiky organizací
Finanční manažer za partnera DCÚK	Finanční management za DCÚK. Komunikace s poskytovatelem dotace. Komunikace s projektovými partnery na úrovni projektového a finančního managementu. Tvorba ŽoP a zpráv o realizaci projektu za partnera. Administrativní řízení žádostí o změnu a další úkony spojené s projektovým a finančním řízením projektu.	2411	Administrativní tým - Hlavní účetní



POPIS ODBORNÉHO A ADMINISTRATIVNÍHO TÝMU

Název pozice	Popis činnosti	Kód ISPV	Název pozice ISPV
Vývojový pracovník DCÚK	Odpovídá za specifický vývoj na základě výstupů z praktického použití nad rámec zadání VŘ (po skončení dodávky).	2514	Programátoři počítačových aplikací specialisté
Datový analytik DCÚK	Odpovídá za analýzu dat při specifickém vývoji na základě výstupů z praktického použití nad rámec zadání VŘ (po skončení dodávky). Definuje možné provazby a výstupy.	2511	Systémoví analytici
DevOps DCÚK	Odpovídá za nasazení a sestavování SW v rámci ekosystému datacentra partnera. Běh v prostředí, vývoj, test, produkce.	2512	Vývojáři softwaru

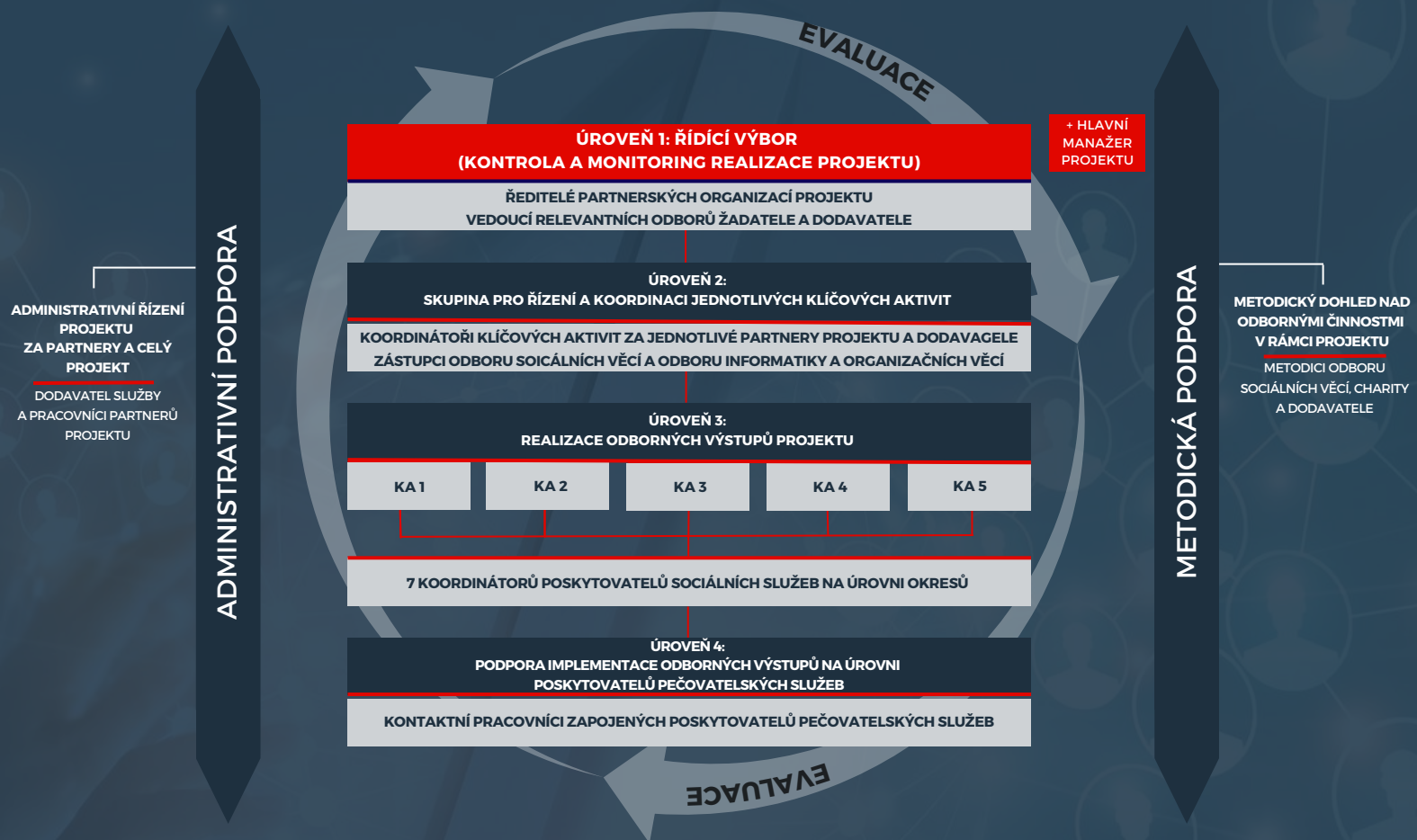


HARMONOGRAM ZAPOJENÍ ODBORNÉHO A ADMINISTRATIVNÍHO TÝMU DO PROJEKTU

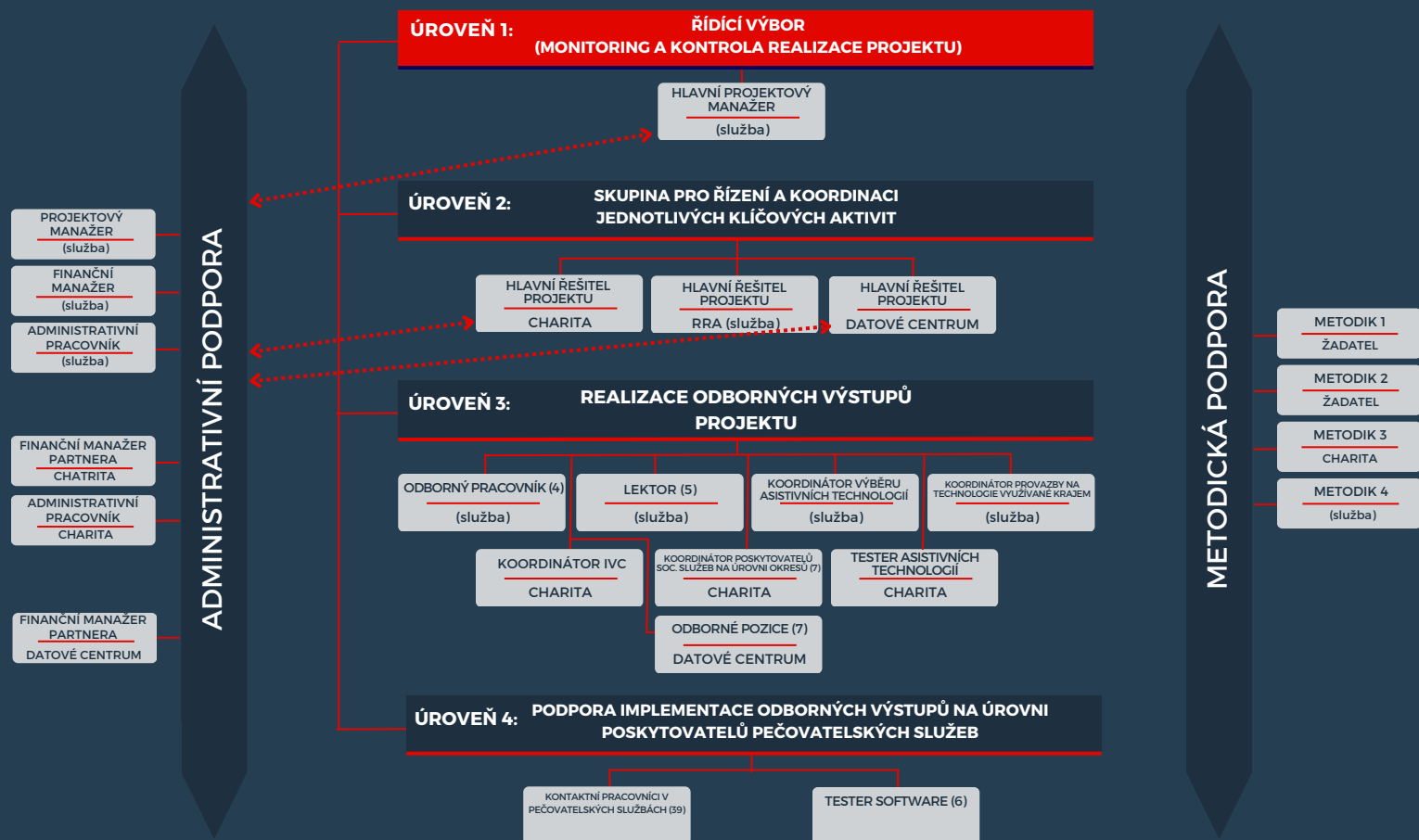
	1	2	3	4	5	6	7	8	9	10	11	12	13	14	15	16	17	18	19	20	21	22	23	24	25	26	27	28	29	30	31	32	33	34	35	36	37	38	39	40	41	42	43	44	45	46	47	48							
Hlavní řešitel projektu za partnera/projektový manažer Charita																																																							
Metodik Charita																																																							
Koordinátor IVC																																																							
Koordinátor poskytovatelů sociálních služeb pro okres Ústí nad Labem																																																							
Koordinátor poskytovatelů sociálních služeb v okrese Děčín																																																							
Koordinátor poskytovatelů sociálních služeb v okrese Teplice																																																							
Koordinátor poskytovatelů sociálních služeb v okrese Most																																																							
Koordinátor poskytovatelů sociálních služeb v okrese Chomutov																																																							
Koordinátor poskytovatelů sociálních služeb v okrese Louny																																																							
Koordinátor poskytovatelů sociálních služeb v okrese Litoměřice																																																							
Tester softwaru 1																																																							
Tester software 2																																																							
Tester software 3																																																							
Tester software 4																																																							
Tester software 5																																																							
Tester software 6																																																							
Tester asistivních technologií																																																							
Kontaktní pracovníci v pečovatelských službách																																																							
Finanční manager Charita																																																							
Personalista Charita																																																							
Metodik žadatel 1																																																							
Metodik žadatel 1																																																							
Projektový manažer žadatel																																																							
Týmový manažer za žadatele																																																							
Finanční manažer za žadatele																																																							
Projektový/produktový manager DCUK																																																							
Finanční manažer za partnera DCUK																																																							
Vedoucí projektu SW Architekt DCUK																																																							
Garant aktivity DCUK																																																							
Code review DCUK																																																							
Správce infrastruktury																																																							
Vývojový pracovník DCUK																																																							
Datový analytik DCUK																																																							
DevOps DCUK																																																							



ŘÍZENÍ PROJEKTU



ORGANIZACE A ŘÍZENÍ PROJEKTU Z POHLEDU JEDNOTLIVÝCH POZIC



POPIS ZAPOJENÍ A ROLE PARTNERŮ PROJEKTU DATOVÉ CENTRUM ÚSTECKÉHO KRAJE, P.O.

Obecná charakteristika

Datové centrum Ústeckého kraje je příspěvkovou organizací Ústeckého kraje. Hlavním účelem, pro který byla organizace zřízena, je provoz datového centra pro Ústecký kraj a jím zřízené či založené organizace, realizace projektů v oblasti SMART a IT technologií a provozování školícího a vzdělávacího centra.

Personální zázemí a aktivity organizace

Organizace je vedena ředitelem organizace Ing. Tomášem Kejzlarem. Dále je organizačně rozdělena na následující útvary:

- Datové centrum – vedené Ing. Tomášem Krejzou, které řeší provoz IT infrastruktury,
- Datová platforma – vedené Ing. Romanem Vaibarem, Ph.D., MBA, která zajišťuje vývoj a provoz datové platformy PORTABO,
- Administrativně ekonomický útvar – vedené Ing. Karolínou Vachunovou, který zajišťuje administrativní a ekonomický chod organizace.

Stálý tým zahrnuje aktuálně 25 zaměstnanců. Kromě toho zapojuje do své činnosti formou stáží a praxí studenty vysokých a středních škol.

Hlavními aktivitami partnera jsou:

1. Provoz datového centra a poskytování IT služeb pro Ústecký kraj a jím zřízené či založené organizace
2. Schvalování investičních akcí v oblasti IT příspěvkových organizací zřízených Ústeckým krajem.
3. Realizace projektů v oblasti SMART a IT technologií na území Ústeckého kraje.
4. Provozování školícího a vzdělávacího centra.
5. Poskytování činností a plnění (např. osobní nebo věcná pomoc) potřebných k řešení krizového stavu nebo mimořádné události na základě výzvy či v rámci koordinace oprávněného orgánu dle zvláštních právních předpisů nebo pokynu zřizovatele.

Mezi významné aktivity, které partner realizuje, lze zařadit například:

- Kompletní provoz a rozvoj Povodňového systému Ústeckého kraje
- Vývoj softwaru pro Krajský energetický management
- Vývoj aplikace Virtuální odjezdové tabule pro veřejnost a dopravní společnosti v Ústeckém kraji
- Sběr a vyhodnocování dat o kvalitě ovzduší v několika městech
- Budování a provoz krajské sítě pro Internet věcí – LoRaWAN ÚK
- Monitoring provozu malých vodních elektráren pro odbor životního prostředí Ústeckého kraje
- Automatizované hlídání průtoku vody v budovách včetně vývoje a provozu aplikační vrstvy



POPIS ZAPOJENÍ A ROLE PARTNERŮ PROJEKTU DATOVÉ CENTRUM ÚSTECKÉHO KRAJE, P.O.

Popis činností DCÚK a jejich vazba na jednotlivé klíčové aktivity projektu:

Klíčová aktivita (KA)	Věcné zajištění ze strany Datového centra Ústeckého kraje, p. o. (DCÚK)
KA 1 Nákup, vývoj a vybavení PS digitálními technologiemi	<p>DCÚK se bude podílet na definování funkcionalit softwaru, technické specifikaci zadávací dokumentace, hodnocení nabídek. Dále zajistí a bude provozovat infrastrukturu pro vývoj a provoz SW, pravidelně vývoj SW kontrolovat, aby odpovídal technické specifikaci.</p> <p>DCÚK také bude vytvářet analytickou vrstvu dle požadavků kraje a dalších subjektů.</p>
KA 5 Publicita projektu	<p>Podpora a součinnost při naplňování povinné publicity projektu. Účast na konferencích a aktivitách vedoucích k prezentaci výstupů a dopadů projektu.</p>
KA 6 Řízení, administrace a interní evaluace projektu	<p>DCÚK se bude podílet na koordinaci a řízení obsahových aktivit projektu na určených koordinačních pozicích a jako součást řídicího týmu.</p> <p>Dále bude v roli partnera poskytovat součinnost kraji, především formou pravidelného předkládání výkazů a vyúčtování.</p>

Zkušenosti partnera s obdobnými projekty

Partner za dobu své existence realizoval řadu pilotních projektů v oblasti zpracování a vizualizace dat s různými partnery. Jmenovitě např.:

- Automatické reporty o stavu pandemie COVID v Ústeckém kraji ve spolupráci s odborem zdravotnictví Ústeckého kraje
- Analýza dat o pohybu a aktivitách vozidel Správy a údržby silnic Ústeckého kraje
- Vyhodnocování obsazenosti parkovišť ve městech Děčín a Ústí nad Labem
- Sledování intenzity provozu na vybraných křižovatkách měst Ústí nad Labem, Děčín a Bílina
- Analýza dat rychlostních ukazatelů v malých obcích



POPIS ZAPOJENÍ A ROLE PARTNERŮ PROJEKTU CHARITA LITOMĚŘICE

Obecná charakteristika

Charita Litoměřice (dále také jen „CHLTM“) je součástí rozsáhlé sítě 348 farních, městských a oblastních charit, které se na regionální úrovni sdružují do dvou arcidiecézních a šesti diecézních charit. Svou strukturou kopíruje Charita ČR církevní hierarchii. Charita Litoměřice tak nepředstavuje individuální subjekt, ale skutečně významného aktéra na poli sociálních služeb, podpory sociálního začleňování a boje proti nerovnosti a znevýhodnění.

Charita Litoměřice provozuje několik středisek, kde jsou poskytovány služby různým cílovým skupinám. Dům P. Marie Pomocné, v rámci kterého je provozováno nízkoprahové denní centrum, noclehárna a azylový dům, je určen pro osoby bez přístřeší.

V dalších zařízeních jsou poskytovány služby pro seniory a osoby se zdravotním postižením. Jedná se jak o služby pobytové (Domov na Dómském pahorku, Charitní domov sv. Zdislava), tak terénní (Pečovatelská služba, Charitní ošetřovatelská a pečovatelská služba). Cílem služeb poskytovaných CHL je zvýšení kvality života klientů a pomoc s řešením jejich krizových situací, které nedovedou sami řešit.

Personální zázemí a aktivity organizace

Aktivity organizace jsou zajišťovány prostřednictvím týmu, jehož členy jsou odborníci v širokém spektru oborů souvisejících s poskytováním sociálních a zdravotních služeb. Jedná se o sociální pracovníky, zdravotní sestry, pracovníky v sociálních službách a technickoadministrativní personál (ekonomové, kuchaři, správci objektů, administrativní pracovníci). Celkem je v Charitě Litoměřice zaměstnáno více jak 180 pracovníků.

Od roku 2019 je v pozici ředitelky organizace Mgr. Karolína Wankovská, DiS., která v oblasti sociálních služeb působí již více jak 20 let, a během jejího působení organizace zaznamenala významný rozvoj. Jako jeden z mála poskytovatelů sociálních služeb má zřízeno vlastní rozvojové oddělení, které se zabývá přípravou a realizací rozvojových projektů.

Charita Litoměřice je evidovanou právnickou osobou. Zřízena byla biskupem litoměřickým dne 12. června 1991 podle Kodexu kanonického práva can. 116 CIC a je součástí římskokatolické církve. Jejím statutárním zástupcem je ředitel jmenovaný diecézním biskupem. Činnost charity se řídí stanovami ze dne 1. 8. 2010 schválenými biskupem litoměřickým.

Charita Litoměřice je evidována v Rejstříku právnických osob podle § 22 odst. 1 zákona č. 308/1991 Sb., o svobodě náboženské víry a postavení církvi a náboženských společností, u Ministerstva kultury České republiky jako součást římskokatolické církve. Do tohoto rejstříku byla zařazena dne 30. 10. 1996.

Charita Litoměřice je součástí sítě 16 charit litoměřické diecéze, přičemž většina z těchto charit působí na území Ústeckého kraje. I prostřednictvím těchto partnerských organizací je schopna personálně zabezpečit rovnoměrně pokrytí území v rámci svého projektového týmu.



POPIS ZAPOJENÍ A ROLE PARTNERŮ PROJEKTU CHARITA LITOMĚŘICE

Vazba k předkládanému projektu

- Charita Litoměřice je jedním z iniciátorů projektu.
- Charita Litoměřice je druhý největší poskytovatel terénních pečovatelských služeb v Ústeckém kraji a je dosud jediný poskytovatel, který úspěšně prošel procesem transformace pečovatelské služby.
- Cíle projektu, jeho aktivity a očekávané výstupy vycházejí ze zkušeností, které Pečovatelská služba CHLTM získala v průběhu let transformace, a o kterých je přesvědčena, že jsou pro celou síť poskytovatelů pečovatelských služeb jak v Ústeckém kraji, tak obecně v celé České republice, potřebné.
- Charita Litoměřice jako první v České republice vybuodovala Integrované výcvikové centrum, do kterého již dnes jezdí na exkurze, stáže a za inspirací zástupci poskytovatelů pečovatelských služeb z celé České republiky.
- Charita Litoměřice je otevřená novým technologickým trendům. Vozový park pečovatelské služby bude do konce roku 2023 ze 100 % elektrifikovaný (v současné době disponuje 16 elektromobily). V rámci evidence a řízení všech služeb jsou využívány dostupné informační systémy, zahájila testování asistivních technologií a technologie e-Health přímo v domácnostech klientů atd.

Jedinečnost partnera CHLTM

CHLTM má detailní a jedinečnou znalost prostředí pečovatelských služeb, ale i dalších sociálních služeb poskytovaných osobám závislým na pomoci druhých. Pečovatelská služba CHLTM prošla od roku 2019 úspěšně procesem transformace. Cílem transformace bylo změnit fungování služby tak, aby poskytovala výhradně služby péče, a aby se zvýšila efektivita a kvalita poskytovaných služeb. K tomu byla potřeba změna myšlení jak vedení služby, tak i pečovatelek, bylo nutné zajistit odpovídající technické vybavení (automobily, polohovací pomůcky, asistivní technologie) a nastavit procesní kontrolní mechanismy včetně využívání nových informačních technologií k zajištění transparentnosti. Takto získané zkušenosti, stejně jako zkušenosti z každodenního provozování pečovatelské služby na té nejvyšší úrovni ji předurčují k tomu, aby metodicky vedla a asistovala ostatním poskytovatelům pečovatelských služeb v regionu v nastavení změn vedoucím k rozvoji služeb.



POPIS ZAPOJENÍ A ROLE PARTNERŮ PROJEKTU CHARITA LITOMĚŘICE

Popis činností Charity Litoměřice a jejich vazba na jednotlivé klíčové aktivity projektu:

Klíčová aktivita (KA)

Věcné zajištění ze strany Charity Litoměřice

KA 1 Nákup, vývoj a vybavení PS digitálními technologiemi

CHLTM se bude podílet na specifikaci funkcionalit, které by vyvíjený SW měl obsahovat. Bude se podílet na vytváření obsahu videomateriálů pro praktické využití IT technologií v pečovatelských službách. Bude součástí koordinačního týmu odborně připomínkujícího vývoj SW. Bude koordinačně a obsahově zajišťovat implementaci a pilotní testování software.

KA 2 Vytvoření a vybavení Integrovaných výcvikových center (IVC)

CHLTM bude metodicky vést a koordinovat vznik a provoz nových Integrovaných výcvikových center. Bude zajišťovat proškolení personálu IVC, bude aktivně sledovat a vyhledávat trendy a technologie (v ČR i zahraničí) v oblasti asistivních technologií a bude zajišťovat jejich testování jak v rámci vlastního Living Labu, tak v reálných podmínkách přímé péče u klientů. Také bude zajišťovat implementaci v rámci praxe pečovatelských služeb. Bude rovněž koordinovat zapojení organizací, které budou IVC provozovat a zajišťovat provazbu aktivit realizovaných v rámci IVC s potřebami cílových skupin a strategií kraje.

Charita Litoměřice bude část z těchto IVC provozovat a zejména koordinovat jejich vybavení.

KA 3 Vzdělávání a stáže

CHLTM bude zajišťovat zpracování vzdělávacích modulů určených pro vzdělávání v rámci IVC a rovněž bude zajišťovat metodický dohled nad obsahem a formou vzdělávání a stáží. Bude poskytovat stáže v rámci svého IVC a v pečovatelské službě. Prostřednictvím koordinátorů v jednotlivých okresech bude zajišťovat metodickou a odbornou podporu pečovatelských služeb jak v oblasti transformace služeb, tak v oblasti využívání nového SW.

KA 4 Začlenění inovativních IT technologií do systému řízení pečovatelských služeb a dalších navazujících sociálních služeb na území Ústeckého kraje

Poskytne koordinátory služeb v jednotlivých okresech pro zajištění komunikace s poskytovateli sociálních služeb za účelem zajištění efektivního zpracování rozvojových plánů řešících implementaci aditivních technologií a SW do jejich každodenního provozu a provazbu na krajské strategické cíle a potřeby regionu.

KA 5 Publicita projektu

Metodické zajištění publicity projektu na úrovni partnera. Aktivní účast zástupců CHLTM na konferencích a kulatých stolech.

KA 6 Řízení, administrace a interní evaluace projektu

Projektové řízení na úrovni partnera.

Zkušenosti Charity Litoměřice s digitalizací

CHLTM v rámci jednotlivých sociálních služeb má zkušenosti s využíváním nejrůznějších informačních systémů. Právě znalost potřeb jednotlivých služeb ve vztahu k dostupným informačním systémům a současně neschopnost trhu tyto potřeby do stávajících produktů promítnout, vedla CHLTM iniciovat vývoj nového informačního systému určeného speciálně pro potřeby pečovatelských služeb.

V rámci připravené fáze projektu poskytla přehled funkcionalit, které by nový informační systém měl obsahovat pro to, aby optimálně vyhovoval potřebám terénní pečovatelské služby a klientovi, a aby současně bylo možné nastavit transparentní kontrolní mechanismy sledující zajištění požadovaného rozsahu a kvality služeb.



POPIS ZAPOJENÍ A ROLE PARTNERŮ PROJEKTU CHARITA LITOMĚŘICE

Nezastupitelnost zapojení Charity Litoměřice do projektu

Pro úspěch projektu je klíčové zapojení poskytovatele sociálních služeb, resp. terénní pečovatelské služby, která disponuje zkušenostmi a aktivitami, které jsou v rámci projektu plánovány. CHLTM je v současné době všeobecně uznávaná jako leader nových trendů v pečovatelské službě (do konce roku 2023 bude disponovat 100 % elektrifikovaným vozovým parkem, jako první v ČR vybudovala a provozuje Integrované výcvikové centrum pro neformální pečující, realizuje projekt pilotního testování asistivních technologií, exkurze a stáže u ní absolvují vedoucí a pracovníci ostatních pečovatelských služeb z celé republiky atd.).

To ji předurčuje k tomu, aby v projektu plnila roli odborného garanta implementace přenosu inovativních technologií a nově vzniklého SW do praxe, aby koordinovala proces zavádění změn v pečovatelských službách nebo aby se odborně podílela na tvorbě vzdělávacích modulů pro IVC a koordinovala jejich vznik a provoz. Velkou devízou je i skutečnost, že CHLTM je součástí sítě Charit litoměřické diecéze, které rovnoměrně pokrývají celé území Ústeckého kraje, což umožní rovnoměrné personální pokrytí území v rámci plánovaných pozic (např. koordinátoři služeb v okresech).

Shrnutí - Charita Litoměřice

CHLTM je unikátním partnerem, který je pro realizaci projektu nenahraditelný. Unikátnost zapojení CHLTM do projektu spočívá v jejích odborných kompetencích, dovednostech, znalostech a předchozích zkušenostech v oblasti poskytování pečovatelské služby, stejně jako v jejím postavení a respektu, který si díky rozvoji terénní pečovatelské služby získala jak u objednatelů služby, tak u ostatních poskytovatelů.

Tyto zkušenosti a znalosti získané přímo z praxe jsou natolik unikátní, že je není možné zajistit prostřednictvím jakéhokoliv jiného subjektu formou výběrového řízení.

