



Smlouva o náhradě za odstranění břehového porostu

č. PVL-1160/2023/SML

č. SčK: S-4364/KSUS/2023

č. KSUS: S-1823/00066001/2023

uzavřená podle § 1746 odst. 2 zákona č. 89/2012 Sb., občanský zákoník, ve znění pozdějších předpisů

Smluvní strany:

Povodí Vltavy, státní podnik

sídlo: Holečkova 3178/8, Smíchov, 150 00 Praha 5
IČO: 70889953
DIČ: CZ70889953
statutární orgán: RNDr. Petr Kubala, generální ředitel
zápis v obchodním rejstříku: Městský soud v Praze, oddíl A, vložka 43594
oprávněn k podpisu smlouvy: Ing. Miloň Kučera, ředitel závodu Berounka
bankovní spojení: UniCredit Bank Czech Republic and Slovakia, a.s.,
číslo účtu: 1487015064/2700

adresa pro doručování písemností Povodí Vltavy, státní podnik
závod Berounka
Denisovo nábřeží 14
301 00 Plzeň

(dále jen „Povodí“)

a

Středočeský kraj

se sídlem: Zborovská 11, Praha 5, Smíchov, PSČ: 150 21
IČO: 70891095
DIČ: CZ70891095

Krajská správa a údržba silnic Středočeského kraje, příspěvková organizace

sídlo: Zborovská 81/11, Praha 5, Smíchov, PSČ 150 00
IČO: 00066001
DIČ: CZ00066001
statutární orgán: Ing. Aleš Čermák, ředitel
zápis v obchodním rejstříku: Městský soud v Praze, sp. zn. Pr 1478

(dále jen „stavebník“)

uzavírají tuto smlouvu (dále jen „smlouva“)

Článek I.

- Česká republika je vlastníkem a Povodí má** ve smyslu zákona č. 77/1997 Sb., o státním podniku, ve znění pozdějších předpisů, a v souladu se zákonem č. 254/2001 Sb., o vodách a o změně některých zákonů („vodní zákon“), ve znění pozdějších předpisů, **právo hospodařit s pozemky**, zapsanými ve veřejném seznamu - katastru nemovitostí na listu vlastnictví 1240 u Katastrálního úřadu pro Středočeský kraj, Katastrální pracoviště Beroun, pro obec Hořovice a **katastrální území Velká Víska** :
p. č. 900/4 o výměře 4684 m², druh pozemku vodní plocha,
p. č. 900/20 o výměře 143 m², druh pozemku vodní plocha,
p. č. 911/2 o výměře 26 m², druh pozemku ostatní plocha,
p. č. 958/6 o výměře 1129 m², druh pozemku vodní plocha,
p. č. 958/11 o výměře 11 m², druh pozemku orná půda,
p. č. 958/12 o výměře 190 m², druh pozemku ostatní plocha.
Součástí těchto pozemků jsou i nelesní porosty:
javor mlčč
trnovník akát
líška obecná
bez černý
vrba jíva
jasan ztepilý
bříza bělokorá
topol osika
svída krvavá
třešeň ptačí
olše lepkavá
jabloň
- Stavebník připravuje stavbu „II/14, II/17 Hořovice, východní obchvat“** (dále jen „Stavba“), pro kterou bylo vydáno dne 25. 1. 2021 Rozhodnutí o schválení stavebního záměru č. j. MUHO/24042/2020, které nabylo právní moci 26. 5. 2021.
- Realizací Stavby bude, dle dendrologického průzkumu zpracovaného společností PUDIS a.s., odstraněn břehový porost, blíže specifikovaný v bodě 1. tohoto článku (dále jen „odstraňovaný břehový porost“). Stavebník potřebuje odstranit odstraňovaný břehový porost k plnění svých úkolů souvisejících se Stavbou.
- Odstraňovaný břehový porost je podrobně popsán ve znaleckém posudku č. 4504/95/2023, ze dne 11.5.2023, vypracovaném firmou PROSCON, s. r. o..

Článek II.

- Smluvní strany se dohodly **na peněžní náhradě za odstraňovaný břehový porost** uvedený v čl. I. odst. 1 a 3 této smlouvy (dále jen „Náhrada“) ve výši **44 300,- Kč (slovy čtyřicet čtyři tisíc tři sta korun českých)**.
- Smluvní strany se dohodly, že **Náhradu uhradí stavebník na účet Povodí do 30ti dnů od podpisu smlouvy, s uvedením variabilního symbolu 11602023**. V případě nezaplacení Náhrady v uvedené lhůtě si smluvní strany sjednávají smluvní pokutu pro stavebníka ve výši 0,2 % za každý den prodlení z dlužné částky do doby zaplacení, bez ohledu na zavinění stavebníka. Tímto ujednáním nejsou dotčeny další nároky Povodí na úhradu škody a úroky z prodlení.
- Den úhrady Náhrady je den připsání finanční částky ve výši Náhrady na účet Povodí.

Článek III.

1. Povodí má právo písemně odstoupit od této smlouvy v následujících případech:
 - a) neuhradí-li stavebník Povodí Náhradu nejpozději do 30 kalendářních dní od lhůty splatnosti uvedené ve Článku II. této smlouvy,
 - b) Stavba bude prováděna v rozporu s podmínkami vymíněnými Povodím v průběhu realizace Stavby.
2. Povodí je povinno písemně poskytnout stavebníkovi před odstoupením podle odstavce 1 písm. b) tohoto článku dodatečnou lhůtu k odstranění závadného stavu v délce nejvýše 30 kalendářních dnů. Odstoupením od smlouvy se tato smlouva ruší od počátku a se všemi důsledky. Odstoupení je účinné doručením písemného oznámení Povodí o odstoupení od této smlouvy stavebníkovi.
3. V případě jakéhokoli neprojednaného zásahu stavebníka do odstraňovaného břehového porostu před úhradou Náhrady dle Článku II. smlouvy bude tento postup považován za porušení smluvních povinností ze strany stavebníka, tj. zásah do odstraňovaného břehového porostu bez souhlasu Povodí, kdy Povodí bude oprávněno postupovat dle platných právních předpisů a zároveň požadovat po stavebníkovi úhradu smluvní pokuty ve výši 10.000 Kč.

Článek IV.

1. Tato smlouva nabývá platnosti a účinnosti dnem jejího podpisu oběma smluvními stranami.
2. K uzavření této smlouvy vydal předchozí souhlas zakladatel Povodí – Ministerstvo zemědělství, dle Statutu Povodí, platného ke dni podpisu smlouvy.
3. Vztahy mezi smluvními stranami výslovně neupravené se řídí příslušnými ustanoveními zákona č. 89/2012 Sb., občanský zákoník, a ostatními obecně závaznými právními předpisy České republiky.
4. Tato smlouva je vyhotovena ve třech stejnopisech. Po podpisu této smlouvy smluvními stranami a úhradě Náhrady stavebníkem Povodí obdrží stavebník jeden stejnopis smlouvy a dva stejnopisy podepsané smlouvy si ponechá Povodí.
5. Tato smlouva může být měněna formou číslovaných písemných dodatků k této smlouvě, podepsaných oběma smluvními stranami.
6. Smluvní strany prohlašují, že smlouvu uzavřely na základě vzájemného projednání, určitě, vážně a srozumitelně, že je projevem jejich pravé a svobodné vůle a na důkaz toho připojují své podpisy.

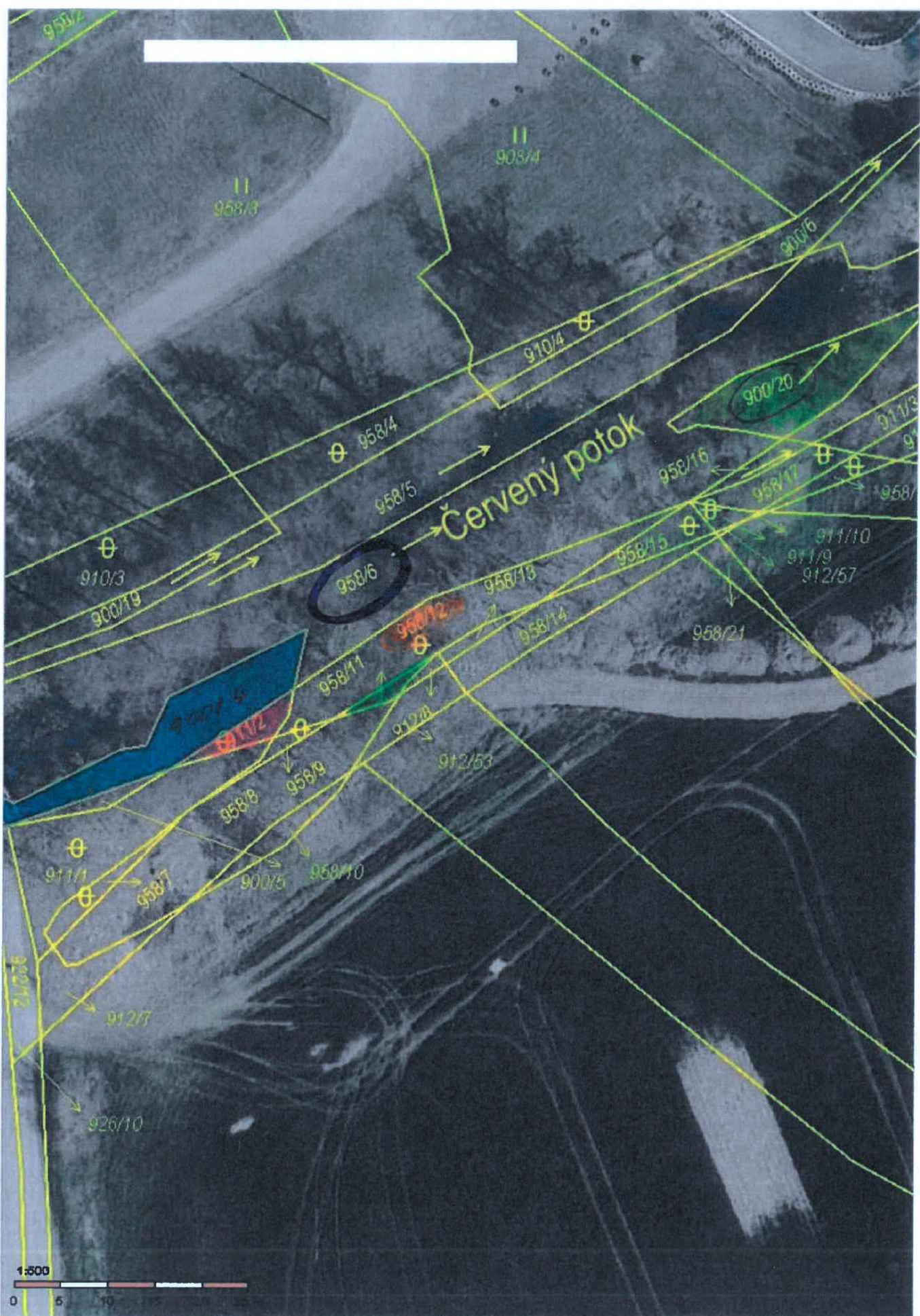
22. 06. 2023

V Plzni dne

Vdne 12-06-2023

Povodí:

stavebník:



4.2 Výsledky analýzy dat

4.2.1 Ocenění cenou zjištěnou

Na pozemcích p. č. 900/4, 900/20, 911/2, 958/6, 958/11 a 958/12 budou vykáceny trvalé porosty uvedené v kapitole 3.2.2. Vzhledem k tomu, že nejde o lesní porost ani o porost sadu či parku budou tyto dřeviny oceněny dle vyhlášky MF platné ke dni ocenění a bude tak stanovena cena zjištěná. V tomto případě, kdy neexistuje srovnávací báze pro výpočet ceny obvyklé se touto cenou, tedy cenou obvyklou, stává cena zjištěná. Ocenění bylo provedeno podle vyhlášky č. 441/2013 Sb., k provedení zákona o oceňování majetku (oceňovací vyhláška), ve znění platném k datu posouzení.

Ocenění okrasných porostů podle § 46 a příloh č. 39 a 40 vyhlášky č. 441/2013 Sb.										
Vypočteno tabulkovým procesorem Excel - program ABN22										
Koefficient stanoviště okrasných rostlin, resp. typu zeleně K ₂ - tabulka č. 9 přílohy č. 39, položka:			8 - stromofadí, bříchová a doprovodná zeleň vodních toků a nádrží v nezastavěném území a doprovodná zeleň pozemních komunikací v nezastavěném území						0,25	
Koefficient polohový - příloha č. 20 tabulka č. 1 oceňovací vyhlášky									K ₅	1,00
Pol. č.	Název	Stáří (roků)	ZC Kč/ks	Počet	Snížení ceny (%)	Zdůvodnění snížení	Zvýšení ceny (%)	Zdův. zvýšení	ZCU Kč/ks	Cena celkem (Kč)
19	Javor mléč	21-40	21 780	20	79	stromy v hustém zápoji, nálet, neudržované	0		1 143,45	22 869,00
016	Tmovník akát	21-40	19 650	4	79	stromy v hustém zápoji, nálet, neudržované	0		1 031,63	4 126,50
348	Líska obecná	21-40	1 930	5	79	stromy v hustém zápoji, nálet, neudržované			101,33	506,63
306	Bez černý	11-20	1 090	10	79	stromy v hustém zápoji, nálet, neudržované			57,23	572,25
17	Vrba jíva	21-40	19 650	5	79	stromy v hustém zápoji, nálet, neudržované			1 031,63	5 158,13
35	Jasan ztepilý	21-40	21 780	2	79	stromy v hustém zápoji, nálet, neudržované			1 143,45	2 286,90
4*	Bříza bělokorá	32	19 650	2	79	stromy v hustém zápoji, nálet, neudržované			1 031,63	2 063,25
14	Topol osika	32	19 650	2	79	stromy v hustém zápoji, nálet, neudržované			1 031,63	2 063,25
324	Svida krvavá	21-40	1 660	3	79	stromy v hustém zápoji, nálet, neudržované			87,15	261,45
30	Třešeň ptačí	21-40	21 780	3	79	stromy v hustém zápoji, nálet, neudržované			1 143,45	3 430,35
2	Olše lepkavá	96	51 420	1	99	torzo, souš			128,55	128,55
2	Olše lepkavá	54	32 410	1	90	poškozený, suchý			810,25	810,25
45	Jabloň	33	771	1	90	poškozený, hniloba			19,28	19,28
Celkem									Kč	44 295,78
Celkem									Kč	44 300,00

Cena zjištěná oceňovaných trvalých porostů byla stanovena ve výši

44 300,- Kč.

5 Odůvodnění

5.1 Interpretace výsledků analýzy dat

Následuje rekapitulace zjištěných hodnot oceňovaných nemovitostí včetně jejich součástí a příslušenství:

Součásti a příslušenství	Hodnota v Kč
Trvalé porosty	44 300
Celkem	44 300

5.2 Kontrola postupu znalce

Znalec provedl kontrolu svého postupu v tomto znaleckém posudku. V rámci této vnitřní kontroly se Znalec soustředil zejména na tyto oblasti:

Výběr zdrojů dat, které v posudku využil – kontrola jejich důvěryhodnosti a vhodnosti

Sběr dat či jejich vlastní tvorba – kontrola jejich důvěryhodnosti, vhodnosti, ověření úplnosti a vzájemné konzistence

Zpracování dat – kontrola způsobu zpracování dat ve vztahu k jejich dalšímu využití v rámci posudku

Provedení analýzy dat a jejich výsledků – kontrola postupu Znalce při zpracování analýz dat ve vztahu k zadané odborné otázce

Interpretace výsledků analýz dat – kontrola závěrů jednotlivých analýz ve vztahu k vstupním datům a případně kontrola vzájemné konzistence závěrů jednotlivých dílčích analýz provedených Znalcem

Formulace závěru – kontrola souladu závěru Znalce se zněním odborné otázky, kontrola jednoznačnosti závěru Znalce či kontrola podmínek platnosti závěru či omezení jeho platnosti

Znalec prohlašuje, že provedl kontrolu svého postupu v souladu s výše uvedenými body a že nebyly zjištěny žádné pochybnosti o správnosti, vhodnosti a úplnosti postupu Znalce.

6 Závěr

6.1 Citace zadané odborné otázky

Stanovte hodnotu částí nemovitostí – trvalých porostů na pozemcích p. č. 900/4, 900/20, 911/2, 958/6, 958/11 a 958/12 zapsaných na LV č. 1240 v k.ú. Velká Víska, obec Hořovice, okres Beroun.

6.2 Odpověď

Cenu obvyklou nelze zjistit.

Cena zjištěná trvalých porostů na pozemcích p. č. 900/4, 900/20, 911/2, 958/6, 958/11 a 958/12 zapsaných na LV č. 1240 v k.ú. Velká Víska, obec Hořovice, okres Beroun stanovená ke dni posouzení činí

44 300,- Kč

(slovy: čtyřicet čtyři tisíc tři sta korun českých)

Posouzení bylo provedeno ke dni 04. 05. 2023 za účelem stanovení kupní ceny trvalých porostů dotčených stavbou „II/114, II/117 Hořovice, východní obchvat“ pro majetkoprávní vypořádání stavby ve smyslu zákona č. 416/2009 Sb., o urychlení výstavby dopravní infrastruktury, v platném znění, a zákona č. 151/1997 Sb., o oceňování majetku ve znění pozdějších předpisů, vyhlášky MF ČR č. 441/2013 Sb. v platném znění.

7 Přílohy

7.1 Seznam příloh

1. Výpis z katastru nemovitostí, k.ú. Velká Víska, LV č. 1240
2. Letecké snímky (ortofotomapy)



2

4