





**Č. j. KRPC-80115/ČJ-2023-0200VO-VZGH****SMLOUVA O DÍLO**

podle § 2586 a násl. zákona č. 89/2012 Sb., občanského zákoníku  
(dále jen „smlouva“)

**1. Smluvní strany****1.1 Objednatel**

Česká republika - Krajské ředitelství policie Jihočeského kraje,  
se sídlem Lannova tř. 193/26, 370 74 České Budějovice.  
Zastoupená brig. gen. Mgr. Bc. Ludkem Procházkou - ředitelem krajského ředitelství  
IČO: 75151511  
Není plátcem DPH.  
Bankovní spojení: ČNB České Budějovice  
Číslo účtu: 64133881/0710  
Datová schránka: eb8ai73

**1.2 Zhotovitel**

společnost: DV stav s.r.o.  
sídlo: Riegrova 1782/31, 370 01 České Budějovice  
zastoupený: Ing. Jiří Dvořák  
IČO: 28142551  
DIČ: CZ28142551  
Bankovní spojení:   
Číslo účtu:   
Telefon:   
E-mail:   
Datová schránka: 372623s  
Zapsán v obchodním rejstříku, vedeným Krajským soudem v Českých Budějovicích, oddíl C, vložka 20074

**2. Předmět díla**

2.1 Předmětem díla je „**OOP Volary - oprava střechy**“, dle oceněného položkového rozpočtu, který je nedílnou přílohou smlouvy, a dle zadávacích podkladů a nabídky veřejné zakázky.

2.2 Předmětem díla dle této smlouvy je zhotovení díla specifikovaného v předchozím odstavci. Provedením díla se rozumí úplné, funkční a bezvadné provedení všech stavebních a montážních prací a konstrukcí, včetně dodávek potřebných materiálů a zařízení nezbytných pro řádné, včasné a kompletní dokončení celého díla, dále provedení všech činností souvisejících s dodávkou stavebních prací a konstrukcí, jejichž provedení je pro řádné dokončení díla nezbytné (např. zařízení staveniště, bezpečnostní opatření, apod.) včetně koordinační a kompletační činnosti celého díla tak, aby bylo dílo řádně, včas a kompletně dokončeno v souladu s obecně technickými požadavky na výstavbu a v souladu s touto smlouvou. Při provádění díla je zhotovitel povinen postupovat s potřebnou péčí.

2.3 V případě rozporu informací má vždy přednost informace uvedená ve smlouvě o dílo a její nedílné příloze, před ostatními informacemi.

**3. Doba a místo plnění**

3.1 Smluvní strany se dohodly na následujících základních lhůtách:

3.1.1 Zhotovitel se zavazuje zahájit práce na předmětném díle dne **4. září 2023**, pokud se smluvní strany dohodnou, je možné zahájit práce i dříve.

3.1.2 Zhotovitel se zavazuje dokončit a předat dílo objednateli nejpozději do **40 kalendářních dnů** ode dne zahájení prací.

3.1.3 Zhotovitel je oprávněn fakturovat až po vyklizení staveniště podle odst. 9.8.

## Č. j. KRPC-80115/ČJ-2023-0200VO-VZGH

- 3.2 Objednatel se zavazuje předat zhotoviteli staveniště nejpozději v den zahájení prací.  
 3.3 Místem plnění předmětu díla je objekt KŘP Jčk, Obvodní oddělení Volary, Soumarská 376, Volary, parc. č. 15/1 v kat. území Volary.  
 3.4 Stavební práce lze provádět v pracovní dny od 07:00 – 15:30 hod., případné nutné práce mimo stanovenou pracovní dobu je nutné s předstihem projednat s osobou oprávněnou jednat za objednatele.  
 3.5 Veškeré práce budou prováděny za plného provozu budovy.  
 3.6 Obvod staveniště je rámcově vymezen vlastním pozemkem objednatele. Pokud bude zhotovitel potřebovat pro vlastní realizaci stavby prostor větší, zajistí si jej zhotovitel na vlastní náklady, včetně povolení k záboru veřejného prostranství.

### 4. Cena díla

4.1 Smluvní strany se dohodly a sjednaly cenu díla ve výši:

<b>Cena díla bez DPH</b>	<b>1 689 689,00 Kč</b>
<b>DPH 21%</b>	<b>354 834,69 Kč</b>
<b>CELKEM vč. DPH</b>	<b>2 044 523,69 Kč</b>

**S l o v y :**

**dvamilionyčtyřicetčtyřitisícpětsetdvacetřikorunčeskýchšedesátdevěthalérů vč. DPH.**

- 4.2 Sjednaná cena je nejvýše přípustná.  
 4.3 Po dobu výstavby nebude uplatněna inflace. Zhotovitel prohlašuje, že cena zahrnuje veškeré náklady na provedení díla podle požadavku objednatele a sjednaná cena je úplná.  
 4.4 Jakákoliv záloha se nepřipouští.

### 5. Platební podmínky

- 5.1 Cena díla bude hrazena jednorázově, jednou fakturou, vystavenou po dokončení akce a převzetí díla objednatelem, pouze za skutečně provedené práce dle objednatelem schváleného soupisu provedených prací a dodávek uvedených ve zjišťovacím protokolu.  
 5.2 Faktura musí být zaslána na adresu: **Krajské ředitelství policie Jihočeského kraje, OSM-Skupina stavební, Lannova tř. 193/26, 370 74 České Budějovice** a její splatnost bude nejméně 22 dnů ode dne doručení objednateli.  
 Faktura musí být označena: „**KRPC-80115/ČJ-2023-0200VO-VZGH**“. Nebude-li faktura takto označena, nebo nebude ve dvojím vyhotovení, je objednatel oprávněn ji vrátit zhotoviteli, aniž by se tímto postupem dostal do prodlení s její splatností.  
 5.3 Objednatel souhlasí s dodáním faktury v elektronické podobě, a to pouze jejím zasláním do datové schránky (eb8ai73). V tomto případě bude předmět zprávy povinně označen: „**Faktura pro OSNM – skupina stavební**“.  
 5.4 Objednatel může fakturu do data splatnosti vrátit, obsahuje-li:
  - nesprávné cenové údaje rozdílné s ustanoveními smlouvy;
  - nesprávné náležitosti;
  - chybí-li ve faktuře některé náležitosti dohodnuté touto smlouvou
 5.5 Způsob úhrady: převodním příkazem  
 5.6 Faktura se považuje za proplacenou okamžikem odepsání fakturované částky z účtu objednatele ve prospěch účtu zhotovitele.  
 5.7 Objednatel je oprávněn pozdržet proplacení faktury do doby odstranění zjištěných eventuálních vad a nedodělků.  
 5.8 Objednatel je oprávněn pozastavit financování v případě, že zhotovitel bezdůvodně přerušil práce nebo práce provádí v rozporu se smluvními dokumenty.

## Č. j. KRPC-80115/ČJ-2023-0200VO-VZGH

### 6. Povinnosti a práva zhotovitele

6.1 Zhotovitel odpovídá za průběh prací, včetně pořádku na staveništi a za dodržování bezpečnosti práce pracovníky provádějícími dílo.

6.2 Zhotovitel je povinen zabezpečit, aby během realizace díla nedošlo ke škodám na dotčené stavbě, ani na jiném majetku objednatele, dále na sousedních budovách, porostech a jiném majetku ve vlastnictví objednatele, či jiných osob. Zejména je povinen při realizaci opravy střešní krytiny zabezpečit objekt proti zatékání dešťových vod.

6.3 Zhotovitel je před zahájením prací povinen přijmout taková opatření, aby nedošlo k ohrožení bezpečnosti a zdraví osob procházejících v okolí stavby.

6.4 Zhotovitel je povinen dbát na dodržování protipožárních předpisů.

6.5 Případné vzniklé škody je zhotovitel povinen na své náklady odstranit.

6.6 V případě požadavku objednatele je zhotovitel povinen před započítím díla předat objednateli seznam všech pracovníků včetně čísel občanského průkazu a registračních značek vozidel, která budou vjíždět na místo plnění. Osoby a vozidla mimo seznam dle předchozí věty může zástupce objednatele vyloučit z provádění stavby a vykázat mimo místo plnění. Zaměstnanci se nesmí pohybovat mimo objednatelům určená místa, jinak mohou být vykázáni z provádění díla.

6.7 Zhotovitel prohlašuje, že na sebe přebírá nebezpečí změny okolností dle § 1765 odst. 2, občanského zákoníku.

6.8 Zhotovitel se zavazuje a ručí za to, že při realizaci díla nepoužije žádný materiál, o kterém je v době jeho užití známo, že je škodlivý. Pokud tak zhotovitel učiní, je povinen na písemné vyzvání objednatele provést okamžitě nápravu a veškeré náklady s tím spojené nese zhotovitel. Stejně tak se zhotovitel zavazuje, že k realizaci díla nepoužije materiály, které nemají požadovanou certifikaci, je-li pro jejich použití nezbytná podle příslušných předpisů. Zhotovitel je povinen provádět všechny práce na díle v souladu s technickými specifikacemi, technologickými postupy stanovenými výrobcí použitých materiálů a výrobků.

6.9 Zhotovitel je povinen upozornit kontaktní osobu objednatele na nepředpokládané skutečnosti a skryté překážky, které mohou mít vliv na další průběh stavby nebo znemožňují provedení díla dohodnutým způsobem a byly zjištěny v průběhu stavby, popřípadě jiné nejasnosti. Zhotovitel nesmí bez předchozí dohody provádět změny v technologických pracích a v dodávkách, jakož i použitých materiálů, jinak odpovídá za škodu, která v souvislosti s takovou změnou vznikne a ponese náklady s uvedením k původnímu stavu, bude-li na tom objednatel trvat.

6.10 Zařízení staveniště vybuduje v rozsahu dle technických podkladů zadávací dokumentace zhotovitel.

6.11 Zhotovitel je povinen užívat staveniště pouze pro účely související s prováděním díla a při užívání staveniště je povinen dodržovat veškeré právní předpisy.

6.12 Před zahájením stavby je zhotovitel povinen předložit vyhodnocení bezpečnosti rizik pro objednatele (bezpečnost osob na pracovišti podle § 103 zákona č. 262/2006 Sb., zákoníku práce, v platném znění).

6.13 Zhotovitel je povinen při realizaci díla dodržovat příslušná ustanovení právních a ostatních předpisů a norem, které se týkají nejen jeho odborných činností stavebních a montážně technologických, ale i zajišťování požadavků bezpečnosti a ochrany zdraví při provádění těchto činností. Prostor stavby je pro realizaci díla předán zhotoviteli, který odpovídá za dodržování BOZP a PO.

6.14 Zhotovitel je povinen zajistit, aby jeho pracovníci, kteří se s jeho vědomím a v souvislosti s prováděním díla zdržují na staveništi, dodržovali obecně-závazné právní a ostatní předpisy k zajištění BOZP a PO a k předcházení vzniku jakýchkoliv škod na zdraví a majetku. Zhotovitel je rovněž povinen zabezpečit jejich vybavení ochrannými pomůckami. Zhotovitel se zavazuje proškolit pracovníky s předpisy k zajištění BOZP a PO a sepsat o tom zápis.

6.15 Zhotovitel je povinen při realizaci díla postupovat tak, aby byly minimalizovány dopady na životní prostředí. S ohledem na skutečnost, že práce budou probíhat za plného provozu,

## Č. j. KRPC-80115/ČJ-2023-0200VO-VZGH

je zhotovitel povinen minimalizovat dopad veškerých prováděných prací na okolí, ať už jde o hluk, prach, vibrace a další negativní vlivy.

6.16 Zhotovitel zajistí na své náklady odvoz a recyklaci stavebního odpadu, příp. jeho ekologickou likvidaci, včetně příp. poplatků, a to v souladu se zák. č. 541/2020 Sb., o odpadech. Doklady o likvidaci odpadů je zhotovitel povinen předložit u přejímajícího řízení.

6.17 Zhotovitel je povinen zamezit mísení recyklovatelných a opětovně použitelných stavebních odpadů s jinými odpady, aby bylo zajištěno v co nejširší míře jejich opětovné použití a recyklace

6.18 Zhotovitel je povinen po dobu stavby zajistit staveniště vůči třetím osobám, vše v rozsahu a obsahu technických podkladů zadávací dokumentace objednatele.

6.19 Zhotovitel se zavazuje, že při realizaci stavebních prací bude provádět průběžný úklid a zejména závěrečný úklid všech prostor dotčených prováděním díla.

### 7. Povinnosti a práva objednatele

7.1 Objednatel zajistí zhotoviteli přiměřený přístup k místu provádění díla.

7.2 Objednatel není povinen zabezpečit a nezabezpečuje sociální zařízení staveniště.

7.3 Objednatel je povinen poskytnout potřebnou součinnost při zpřístupnění jednotlivých prostor.

7.4 Objednatel nebude zajišťovat skládky, ani hradit poplatky za uložení, včetně dopravy.

7.5 Objednatel si vyhrazuje právo ponechat si jím označený vybouraný materiál. Ostatní vybouraný materiál, o který objednatel nebude mít zájem, bude zlikvidován zhotovitelem na jeho náklad, včetně odvozu a skládkování.

### 8. Stavební deník

8.1 Zhotovitel vede ode dne převzetí staveniště o pracích, které jsou předmětem díla, stavební deník. Do deníku se zapisují všechny skutečnosti rozhodné pro plnění smlouvy a vedení stavby a také záznamy o námitkách uplatněných třetími osobami v souvislosti s prováděním stavby (zejména údaje o časovém postupu prací, jejich druhu, objemu a jakosti, jakož i další náležitosti ve smyslu § 6 vyhlášky č. 499/2006 Sb., o dokumentaci staveb, ve znění pozdějších předpisů (dále jen „vyhláška o dokumentaci staveb“). Zhotovitel zajistí, aby byl stavební deník vždy na stavbě přístupný v pracovní době. Zástupci objednatele jsou oprávněni sledovat záznamy provedené ve stavebním deníku a k zápisům připojovat své stanovisko, dále pak sami provádět zápisy do stavebního deníku.

8.2 Denní záznamy podepisuje stavbyvedoucí nebo jeho zástupce ve lhůtách podle přílohy č. 9 k vyhlášce o dokumentaci staveb. V den následující po provedení zápisu je povinen zhotovitel předložit na vyžádání zástupci objednatele, oprávněnému jednat ve věci provádění stavby denní záznamy a odevzdat mu první průpis stavebního deníku.

8.3 Mimo stavbyvedoucího nebo jeho zástupce mohou provádět záznamy ve stavebním deníku rovněž osoby uvedené v ustanovení §157 odst. 2 stavebního zákona a za objednatele též jeho oprávnění zástupci.

8.4 Jestliže stavbyvedoucí nesouhlasí s obsahem zápisu učiněným oprávněnými zástupci objednatele nebo projektantem, je povinen připojit k jejich zápisu do 3 pracovních dnů písemné vyjádření, o němž je písemně vyrozumí. Pokud tak neučiní, má se za to, že s obsahem zápisu souhlasí.

8.5 Oprávnění zástupci objednatele vykonávající na stavbě technický dozor investora po celou dobu výstavby sledují a jsou oprávněni provádět kontrolu prováděných stavebních prací, zda je dílo prováděno v souladu s projektovou dokumentací, touto smlouvou, obsahem nabídky, podle platných technických norem, rozhodnutí příslušných správních orgánů a v souladu s právními předpisy. Pokud zjistí, že tomu tak není, jsou oprávněni na to zhotovitele upozornit a žádat bezodkladné odstranění takových vad díla nebo práce přerušit bez toho, že by zhotoviteli vznikl nárok na prodloužení termínu dokončení díla. V případě zjištění, že je dílo prováděno nekvalitně, mají oprávnění zástupci objednatele právo postup prací na díle zastavit, a to až do vyřízení nápravy, bez toho, že by zhotoviteli vznikl nárok na prodloužení

## Č. j. KRPC-80115/ČJ-2023-0200VO-VZGH

termínu dokončení díla. Tím není dotčeno právo na náhradu škody, která v důsledku tohoto objednateli vznikla.

### 8.6 Kontrolní dny

8.6.1 Pro účely kontroly průběhu provádění díla organizuje objednatel kontrolní dny v termínech nezbytných pro řádné provádění kontroly, nejméně však jedenkrát za 7 dní, pokud se smluvní strany nedohodnou jinak.

8.6.2 Organizaci kontrolního dne zajišťuje objednatel. Kontrolního dne jsou povinni účastnit se pověřeni zástupci obou smluvních stran. Zhotovitel je povinen v případě potřeby nebo požadavku objednatele zajistit účast svých podzhotovitelů.

8.6.3 Kontrolních dnů jsou povinni se zúčastnit zástupci objednatele a zástupci zhotovitele.

8.6.4 Vedením kontrolních dnů jsou pověřeni zástupci objednatele.

8.6.5 Obsahem kontrolního dne je zejména zpráva zhotovitele o postupu prací, kontrola časového a finančního plnění provádění prací a stanovení případných nápravných opatření a úkolů.

8.6.6 Zástupci objednatele v případě potřeby pořizují z kontrolního dne zápis o jednání, který na vyžádání písemně předá všem zúčastněným.

8.6.7 Zhotovitel zapisuje datum konání kontrolního dne a jeho závěry do stavebního deníku.

## 9. Předání díla

9.1 Dílo je považováno za dokončené, pokud jsou dokončené veškeré práce a dodávky v rozsahu dle smluvních dokumentů v termínech stanovených v této smlouvě, vyklizení stavby a podepsání posledního zápisu o předání a převzetí stavby, předání podkladů k ukončení stavby – dokladů k součástem stavby (záruční listy, návody k obsluze, certifikáty apod.). Odstranění případných zjištěných vad a nedodělků v dohodnutých termínech z investorského převzetí. U zabudovaných zařízení vyžadující obsluhu bude provedeno zaškolení pověřených pracovníků uživatele a budou splněny všechny další požadavky stanovené smluvními dokumenty.

9.2 Za dokumenty dle předchozího odstavce se považují zejména:

- stavební deník;
- doklad o likvidaci odpadů vzniklých v průběhu stavby;
- další doklady vyplývající z charakteru prací a dodávek, doklady vyplývající ze stavebního zákona;
- prohlášení o shodě.

9.3 Pokud zhotovitel připraví dílo k předání před sjednaným termínem, je objednatel povinen jej převzít.

9.4 Zhotovitel je povinen po ukončení prací provést závěrečný úklid prostor dotčených stavebními pracemi dle této smlouvy, při nesplnění této povinnosti má objednatel právo nezahájit přejímání provedeného díla dle následujícího odstavce, a to až do doby, kdy bude závěrečný úklid řádně proveden.

9.5 Objednatel je povinen zahájit přejímání provedeného díla do 10 kalendářních dnů od výzvy zhotovitele, zapsané ve stavebním deníku. Objednatel se zavazuje přejímání díla bez zbytečného odkladu dokončit.

9.6 Objednatel je oprávněn odmítnout převzetí díla pro vady a nedodělky, které samy o sobě nebo ve svém úhrnu nebrání řádnému užívání díla.

9.7 Převzetí díla bude provedeno formou zápisu, který podepíší odpovědní pracovníci obou smluvních stran.

9.8 Zhotovitel je povinen vyklidit staveniště do 5 kalendářních dnů od podepsání zápisu o převzetí díla, případně od termínu stanoveného pro odstranění vad a nedodělků, nedohodnou-li se smluvní strany jinak.

## Č. j. KRPC-80115/ČJ-2023-0200VO-VZGH

### 10. Odpovědnost za vady díla

10.1 Zhotovitel poskytne objednateli záruku za provedené dílo po dobu **60 měsíců** ode dne podepsání zápisu o převzetí díla.

10.2 Výskyt případných záručních vad oznámí objednatel zhotoviteli spolu s uplatňovanými reklamačními nároky bez zbytečného odkladu po jejich zjištění. Zhotovitel je povinen sdělit objednateli své stanovisko k reklamaci nejpozději do 5 kalendářních dnů od jejich doručení a zároveň si s objednatelem dohodne termín odstranění vad. Neučiní-li tak, má se za to, že reklamaci uznává a odstranění vad provede ve lhůtách uvedených níže.

10.3 Zhotovitel je povinen nastoupit na odstranění záruční vady do 5 kalendářních dnů od jejího řádného oznámení, nedohodne-li se s objednatelem jinak.

10.4 Zhotovitel je povinen odstranit záruční vadu do 10 kalendářních dnů od nastoupení dle předchozího odstavce, nedohodne-li se s objednatelem jinak.

### 11. Smluvní pokuty

11.1 Zhotovitel je povinen zaplatit objednateli za nedodržení termínu dokončení a předání díla dle odst. 3.1.2 smluvní pokutu ve výši 0,5 % z celkové ceny díla včetně DPH za každý, byť i započatý den prodlení.

11.2 Při prodlení objednatele s úhradou faktury je zhotovitel oprávněn účtovat objednateli zákonný úrok z neuhrazené fakturované částky vč. DPH za každý, byť i započatý den prodlení.

11.3 V případě prodlení zhotovitele se zahájením stavebních prací podle odst. 3.1.1 má právo objednatel na smluvní pokutu v částce 3.000,- Kč, za každý, byť i započatý den prodlení.

11.4 V případě nesplnění termínu sjednaného v zápise o převzetí díla pro odstranění vad či nedodělků, zaplatí zhotovitel objednateli smluvní pokutu ve výši 3.000,- Kč za každý, byť i započatý den prodlení.

11.5 V případě, že nedojde k odstranění záručních vad v dohodnuté lhůtě, popřípadě ve lhůtě uvedené v článku odst. 10.4, má objednatel právo na smluvní pokutu v částce 3.000,- Kč, za každý, byť i započatý den prodlení.

11.6 V případě porušení předpisů týkající se BOZP podle odst. 6.13 a 6.14 (zejména zákon č. 309/2006 Sb., zákon o zajištění dalších podmínek bezpečnosti a ochrany zdraví při práci, ve znění zákona č. 88/2016 Sb., dále stavební zákon, nařízení vlády č. 591/2006 Sb., o bližších minimálních požadavcích na bezpečnost a ochranu zdraví při práci na staveništích a zákon č. 262/2006 Sb., zákoník práce, ve znění pozdějších předpisů) kteroukoliv z osob zhotovitele vyskytujících se na staveništi je objednatel oprávněn účtovat zhotoviteli smluvní pokutu ve výši 500,- Kč za každý prokazatelně zjištěný případ.

11.7 Smluvní pokuta je splatná do 15 kalendářních dnů ode dne doručení výzvy k její úhradě povinné straně, nedohodnou-li se smluvní strany jinak.

### 12. Změna smlouvy

12.1 Smlouvu lze měnit pouze písemným, oboustranně potvrzeným ujednáním výslovně nazvaným: „Dodatek ke smlouvě o dílo“.

12.2 Dojde-li při realizaci díla k jakýmkoliv změnám, doplňkům, nebo rozšíření předmětu díla, vyplývajícím z podmínek při provádění díla, z odborných znalostí zhotovitele, je zhotovitel povinen provést soupis těchto změn, doplňků a rozšíření, ocenit je podle jednotkových cen použitých pro návrh ceny díla, a pokud to není možné, tak podle jím navrhovaných cen a předložit tento soupis objednateli k odsouhlasení, včetně návrhu případné změny termínu dokončení díla. Pokud tak zhotovitel neučiní, má se za to, že práce a dodávky jím realizované byly v předmětu díla a v jeho ceně zahrnuty.

12.3 Dojde-li při realizaci díla k jakýmkoliv změnám, doplňkům nebo rozšíření předmětu díla na základě požadavku objednatele, je objednatel povinen předat zhotoviteli soupis těchto změn, doplňků a rozšíření, který zhotovitel ocení podle jednotkových cen použitých pro návrh

## Č. j. KRPC-80115/ČJ-2023-0200VO-VZGH

ceny díla, a pokud to není možné, tak podle jím navrhovaných cen a předložit oceněný soupis objednateli k odsouhlasení, včetně návrhu případné změny termínu dokončení díla.

### 13. Ostatní ujednání

13.1 Smluvní strany sjednávají, že zhotovitel není oprávněn postupovat jiným osobám pohledávky vzniklé z této smlouvy.

13.2 Po dobu provádění díla nese zhotovitel nebezpečí škody na prováděném díle.

13.3 Dokumentaci poskytnutou objednatelem zhotoviteli, jakož i doklady spojené s realizací stavby může zhotovitel použít pouze pro provádění stavby a související správní řízení se stavbou a nesmí je poskytovat třetím osobám, ledaže k tomu dá objednatel výslovný písemný souhlas nebo tak stanoví zákon.

13.4 Tuto smlouvu lze ukončit dohodou smluvních stran. Dohoda musí mít písemnou formu. Smluvní strany jsou pro ten případ povinny vzájemně vypořádat své závazky, zejména si vrátit věci předané k provedení díla, vyklidit prostory poskytnuté k provedení díla a místo provedení díla a uhradit veškeré splatné peněžité závazky podle smlouvy; zánikem závazku rovněž nezanikají práva na již vzniklé (splatné) majetkové sankce podle smlouvy.

13.5 Od této smlouvy lze odstoupit, stanoví-li tak tato smlouva, nebo pro její podstatné porušení.

13.5.1 Za podstatné porušení smlouvy na straně objednatele se považuje prodlení s uhrazením faktury podle článku 5, které bude delší než 30 dní po době splatnosti.

13.5.2 Za podstatné porušení smlouvy na straně zhotovitele se považuje:

a) pokud je z nečinnosti zhotovitele objektivně zřejmé, že dílo neprovede řádně a včas;

b) pokud zhotovitel neprovádí práce v souladu se smlouvou, za předpokladu, že zhotovitel na základě písemné výzvy objednatele nezjedná nápravu ani do 10 kalendářních dnů od doručení písemné výzvy.

13.5.3 Odstoupením od smlouvy není dotčeno právo na náhradu škody.

13.6 Zhotovitel prohlašuje, že je pojištěn proti škodám, které mohou vzniknout jeho činností na majetku objednatele, a to minimálně v rozsahu, který odpovídá předmětu plnění.

### 14. Kontaktní osoby

14.1 Za objednatele je ve věcech technických oprávněn jednat a výkon technického dozoru vykonávat: [REDAKCE]

14.2 Za zhotovitele jsou oprávněné zastupovat zhotovitele v provozních záležitostech, k přejímání a předávání prací, k podepisování protokolů o provedených pracích, faktur a vedení stavebního deníku:

- Stavbyvedoucí: [REDAKCE]

14.3 Za zhotovitele je ve věcech smluvních oprávněn jednat: [REDAKCE]

### 15. Závěrečná ustanovení

15.1 Zhotovitel souhlasí se zveřejněním této smlouvy na profilu zadavatele. Zhotovitel prohlašuje, že tato smlouva neobsahuje údaje, které tvoří předmět jeho obchodního tajemství podle § 504 občanského zákoníku.

15.2 Zhotovitel bere na vědomí, že objednatel je subjektem povinným zveřejňovat smlouvy dle zákona č. 340/2015 Sb., o zvláštních podmínkách účinnosti některých smluv, uveřejňování těchto smluv a o registru smluv (zákon o registru smluv), objednatel tuto smlouvu uveřejní v registru smluv.

15.3 Smlouva nabývá platnosti dnem jejího uzavření, tj. dnem podpisu smlouvy oprávněnými zástupci obou smluvních stran. Smlouva nabývá účinnosti teprve dnem zveřejnění v registru smluv dle předchozího odstavce.

15.4 Smlouva je vyhotovena a podepsána elektronicky.

**Č. j. KRPC-80115/ČJ-2023-0200VO-VZGH**

15.5 Smluvní strany shodně prohlašují, že si tuto smlouvu před jejím podpisem přečetly a že byla uzavřena po vzájemném projednání podle jejich pravé a svobodné vůle určitě, vážně a srozumitelně, nikoliv v tísní za nápadně nevýhodných podmínek, a že se dohodly o celém jejím obsahu, což stvrzují svými podpisy.

15.6 Zhotovitel prohlašuje, že souhlasí s tím, aby objednatel použil jeho osobní údaje v souladu s Nařízením Evropského parlamentu a Rady 2016/679 (GDPR) a související vnitrostátní právní úpravou pro účely sepsání této smlouvy a její zpracování v systému SAP a zajištění řádného plnění práv a povinností plynoucích z uzavřeného smluvního vztahu.

15.7 Nedílné přílohy:

Příloha č. 1: Oceněný položkový rozpočet





# REKAPITULACE STAVBY

Kód: 2023-006\_03  
Stavba: OOP Volary - Oprava střechy

KSO:  
Místo: Soumarská 376, Volary

CC-CZ:  
Datum: 23.06.2023

Zadavatel:  
Krajské ředitelství policie Jihočeského kraje

IČ:  
DIČ:

Uchazeč:  
DV stav s.r.o.

IČ: 28142551  
DIČ: CZ28142551

Projektant:  
KOSTKA projekt s.r.o.

IČ:  
DIČ:

Zpracovatel:  
KOSTKA projekt s.r.o.

IČ:  
DIČ:

Poznámka:  
Při zpracování nabídky je nutné vycházet ze všech částí dokumentace. Povinnosti dodavatele je prekontrolovat specifikaci materiálu a případné chybějící položky doplnit a ocenit. Součástí ceny musí být veškeré náklady včetně dodávky a montáže tak, aby cena byla konečná. Dodávka akce se předpokládá včetně kompletní montáže, veškerého souvisejícího a montážního materiálu tak, aby celé zařízení bylo funkční a splňovalo všechny předpisy, které se na ně vztahují.

Cena bez DPH			1 689 689,00
DPH základní	Sazba daně	Základ daně	Výše daně
snížená	21,00%	1 689 689,00	354 834,69
	15,00%	0,00	0,00
Cena s DPH v CZK			2 044 523,69

Projektant Zpracovatel

Datum a podpis: Razítko Datum a podpis: Razítko

Objednavatel Uchazeč



Datum a podpis: Razítko Datum a podpis: 23.6.2023 Razítko

# REKAPITULACE OBJEKTŮ STAVBY A SOUPISŮ PRACÍ

Kód: 2023-006 03

**Stavba:** OOP Volary - Oprava střechy

Místo: Soumarská 376, Volary

Datum: 23.06.2023

Zadavatel: Krajské ředitelství policie Jihočeského kraje

Projektant: KOSTKA projekt s.r.o.

Uchazeč: DV stav s.r.o.

Zpracovatel: KOSTKA projekt s.r.o.

Kód	Popis	Cena bez DPH [CZK]	Cena s DPH [CZK]
<b>Náklady z rozpočtů</b>		<b>1 689 689,00</b>	<b>2 044 523,69</b>
01	Rekonstrukce střechy - hlavní budova	1 689 689,00	2 044 523,69

# KRYCÍ LIST SOUPISU PRACÍ

Stavba:

OOP Volary - Oprava střechy

Objekt:

**01 - Rekonstrukce střechy - hlavní budova**

KSO:

Místo: Soumarská 376, Volary

CC-CZ:

Datum: 23.06.2023

Zadavatel:

Krajské ředitelství policie Jihočeského kraje

IČ:

DIČ:

Uchazeč:

DV stav s.r.o.

IČ:

28142551

DIČ:

CZ28142551

Projektant:

KOSTKA projekt s.r.o.

IČ:

DIČ:

Zpracovatel:

KOSTKA projekt s.r.o.

IČ:

DIČ:

Poznámka:

Při zpracování nabídky je nutné vycházet ze všech částí dokumentace. Povinností dodavatele je přezkontrolovat specifikaci materiálů a případně chybějící položky doplnit a ocenit. Součástí ceny musí být veškeré náklady včetně dodávky a montáže tak, aby cena byla konečná. Dodávka akce se předpokládá včetně kompletní montáže, veškerého souvisejícího a montážního materiálu tak, aby celé zařízení bylo funkční a splňovalo všechny předpisy, které se na ně vztahují.

Cena bez DPH

**1 689 689,00**

	Základ daně	Sazba daně	Výše daně
DPH základní	1 689 689,00	21,00%	354 834,69
DPH snížená	0,00	15,00%	0,00

Cena s DPH

v CZK

**2 044 523,69**

Projektant

Zpracovatel

Datum a podpis:

Razítko

Datum a podpis:

Razítko

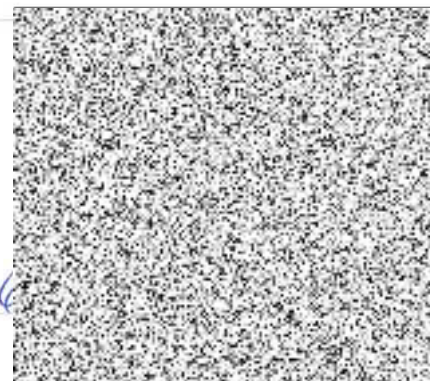
Objednavatel

Uchazeč

Datum a podpis:

Razítko

Datum a podpis: 23.6



# REKAPITULACE ČLENĚNÍ SOUPISU PRACÍ

Stavba: OOP Volary - Oprava střechy  
Objekt: **01 - Rekonstrukce střechy - hlavní budova**  
Místo: Soumarská 376, Volary Datum: 23.06.2023  
Zadavatel: Krajské ředitelství policie Jihočeského kraje Projektant: KOSTKA projekt s.r.o.  
Uchazeč: DV stav s.r.o. Zpracovatel: KOSTKA projekt s.r.o.

Kód dílu - Popis Cena celkem [CZK]

## Náklady ze soupisu prací 1 689 689,00

HSV - Práce a dodávky HSV	112 294,54
6 - Úpravy povrchů, podlahy a osazování výplní	21 600,00
9 - Ostatní konstrukce a práce, bourání	80 095,84
997 - Přesun sutě	9 063,60
998 - Přesun hmot	1 535,10
PSV - Práce a dodávky PSV	1 533 503,14
713 - Izolace tepelné	175 389,50
721 - Zdravotechnika - vnitřní kanalizace	9 145,00
741 - Elektroinstalace - silnoproud	26 980,00
742 - Elektroinstalace - slaboproud	3 990,00
762 - Konstrukce tesařské	171 814,70
763 - Konstrukce suché výstavby	113 805,03
764 - Konstrukce klempířské	606 681,26
765 - Krytina skládaná	35 031,26
766 - Konstrukce truhlářské	191 680,00
767 - Konstrukce zámečnické	163 710,00
783 - Dokončovací práce - nátěry	13 604,56
784 - Dokončovací práce - malby a tapety	16 867,83
786 - Dokončovací práce - čalounické úpravy	4 804,00
OST - Ostatní práce v objektu	28 105,20
VRN - Vedlejší rozpočtové náklady	15 786,12
VRN3 - Zařízení staveniště	5 808,12
VRN7 - Provozní vlivy	500,00
VRN9 - Ostatní náklady	9 478,00

# SOUPIS PRACÍ

Stavba:

OOP Volary - Oprava střechy

Objekt:

**01 - Rekonstrukce střechy - hlavní budova**

Místo: Soumarská 376, Volary

Datum: 23.06.2023

Zadavatel: Krajské ředitelství policie Jihočeského kraje

Projektant: KOSTKA projekt s.r.o.

Uchazeč: DV stav s.r.o.

Zpracovatel: KOSTKA projekt s.r.o.

PČ	Typ	Kód	Popis	MJ	Množství	J.cena [CZK]	Cena celkem [CZK]
<b>Náklady soupisu celkem</b>							<b>1 689 689,00</b>
D		HSV	Práce a dodávky HSV				112 294,54
D		6	Úpravy povrchů, podlahy a osazování výplní				21 600,00
1	K	619991001	Zakrytí podlah fólií přilepenou lepicí páskou 18*8	m2	144,000	50,00	7 200,00
	W				144,000		
2	K	619996117	Ochrana podlahy obedněním z OSB desek 18*8*0,4	m2	57,600	250,00	14 400,00
	W				57,600		
D		9	Ostatní konstrukce a práce, bourání				80 095,84
3	K	941211112	Montáž lešení řadového rámového lehkého zatížení do 200 kg/m2 š od 0,6 do 0,9 m v přes 10 do 25 m	m2	306,720	71,00	21 777,12
	W		"sever"19,2*7,64		146,688		
	W		"jih"13,8*7,64+5,4*4		127,032		
	W		"sokl"(19,2+13,8)*1		33,000		
	W		Součet		306,720		
4	K	941211211	Příplatek k lešení řadovému rámovému lehkému š 0,9 m v přes 10 do 25 m za první a ZKD den použití	m2	9 201,600	2,00	18 403,20
	W		306,72*30		9 201,600		
5	K	941211812	Demontáž lešení řadového rámového lehkého zatížení do 200 kg/m2 š od 0,6 do 0,9 m v přes 10 do 25 m	m2	306,720	41,00	12 575,52
6	K	949121113	Montáž lešení lehkého kozového dílcového v přes 1,9 do 2,5 m	sada	2,000	500,00	1 000,00
7	K	949121213	Příplatek k lešení lehkému kozovému dílcovému v do 2,5 m za první a ZKD den použití	sada	60,000	150,00	9 000,00
	W		2*30		60,000		
8	K	952901111	Vyčištění budov bytové a občanské výstavby při výšce podlaží do 4 m 18,6*8	m2	148,800	50,00	7 440,00
	W				148,800		
9	K	975073111	Jednostranné podchycení střešních vazníků v do 3,5 m pro zatížení do 1000 kg/m 19,8*2	m	39,600	250,00	9 900,00
	W				39,600		
D		997	Přesun sutě				9 063,60
10	K	997013153	Vnitrostaveništní doprava suti a vybouraných hmot pro budovy v přes 9 do 12 m s omezením mechanizace	t	6,474	350,00	2 265,90
11	K	997013501	Odvoz suti a vybouraných hmot na skládku nebo meziskládku do 1 km se složením	t	6,474	350,00	2 265,90
12	K	997013509	Příplatek k odvozu suti a vybouraných hmot na skládku ZKD 1 km přes 1 km	t	6,474	250,00	1 618,50
13	K	997013631	Poplatek za uložení na skládce (skládkovně) stavebního odpadu směsného kód odpadu 17 09 04	t	6,474	450,00	2 913,30
D		998	Přesun hmot				1 535,10
14	K	998011002	Přesun hmot pro budovy zděné v přes 6 do 12 m	t	1,806	850,00	1 535,10
D		PSV	Práce a dodávky PSV				1 533 503,14
D		713	Izolace tepelné				175 389,50
15	K	713111121	Montáž izolace tepelné spodem stropů s uchycením drátem rohoží, pásů, dílců, desek F003+F004	m2	192,400	150,00	28 860,00
	W				192,400		
16	M	63152104	pás tepelné izolační univerzální $\lambda=0,032-0,033$ tl 160mm	m2	85,470	450,00	38 461,50
	W		F003		81,400		
	W		81,4*1,05 'Přepočtené koeficientem množství		85,470		
17	M	63152106	pás tepelné izolační univerzální $\lambda=0,032-0,033$ tl 180mm	m2	116,550	560,00	65 268,00

PČ	Typ	Kód	Popis	MJ	Množství	J.cena [CZK]	Cena celkem [CZK]
	W		F004		111,000		
	W		111*1,05 'Přepočtené koeficientem množství		116,550		
18	K	713121112	Montáž izolace tepelné podlah volně kladenými mezi trámy nebo rošt rohožemi, pásy, dílci, deskami 1 vrstva	m2	50,000	150,00	7 500,00
	W		"nutná výměna v případě poškození - odhad"50		50,000		
19	M	63152108	pás tepelně izolační univerzální $\lambda=0,032-0,033$ tl 200mm	m2	52,500	660,00	34 650,00
	W		"nutná výměna v případě poškození - odhad"50		50,000		
	W		50*1,05 'Přepočtené koeficientem množství		52,500		
20	K	998713202	Přesun hmot procentní pro izolace tepelné v objektech v přes 6 do 12 m	%	1,000	650,00	650,00
	D	721	Zdravotechnika - vnitřní kanalizace				9 145,00
21	K	721273153	Hlavice ventilační polypropylen PP DN 110	kus	3,000	2 950,00	8 850,00
	W		"specifikace dle PD ozn. Z05"3		3,000		
22	K	998721202	Přesun hmot procentní pro vnitřní kanalizace v objektech v přes 6 do 12 m	%	1,000	295,00	295,00
	D	741	Elektroinstalace - silnoproud				26 980,00
23	K	R741410003.01	D + M uzemňovacího vedení, specifikace dle PD	kpl	1,000	25 800,00	25 800,00
24	K	998741202	Přesun hmot procentní pro silnoproud v objektech v přes 6 do 12 m	%	1,000	1 180,00	1 180,00
	D	742	Elektroinstalace - slaboproud				3 990,00
25	K	742420021	Montáž antenního stožáru včetně upevňovacího materiálu	kus	2,000	1 180,00	2 360,00
26	K	742420821	Demontáž antenního stožáru	kus	2,000	590,00	1 180,00
27	K	998742202	Přesun hmot procentní pro slaboproud v objektech v do 12 m	%	1,000	450,00	450,00
	D	762	Konstrukce tesařské				171 814,70
28	K	762322911	Zavětrování a ztužení vazníků fošnami a hranolky průřezové plochy do 100 cm2	m	268,000	118,00	31 624,00
	W		"příložky ke krokvim"6,7*40		268,000		
29	K	762331923	Vyřezání části střešní vazby průřezové pl řeziva přes 120 do 224 cm2 dl přes 5 do 8 m	m	67,000	113,00	7 571,00
	W		"odhad"6,7*10		67,000		
30	K	762332922	Doplnění části střešní vazby hranoly průřezové pl přes 120 do 224 cm2 včetně materiálu	m	67,000	390,00	26 130,00
	W		"odhad"6,7*10		67,000		
31	K	762341210	Montáž bednění střech rovných a šikmých sklonu do 60° z hrubých prken na sraz tl do 32 mm	m2	269,280	95,00	25 581,60
	W		F001		269,280		
32	M	60515111	řezivo jehličnaté boční prkno 20-30mm	m3	6,781	8 260,00	56 011,06
	W		F001/41,7		6,458		
	W		6,458*1,05 'Přepočtené koeficientem množství		6,781		
33	K	762342511	Montáž kontralatí na podklad bez tepelné izolace	m	268,000	13,00	3 484,00
	W		40*6,7		268,000		
34	M	60514114	řezivo jehličnaté lať impregnovaná dl 4 m	m3	0,643	12 000,00	7 716,00
	W		40*6,7*0,0024		0,643		
35	K	762342812	Demontáž laťování střech z latí osově vzdálenosti do 0,50 m	m2	269,280	18,00	4 847,04
	W		F001		269,280		
36	K	R762381012.01	Dočasné podepření a zajištění tesařských konstrukcí krovů	soubor	1,000	2 950,00	2 950,00
37	K	998762202	Přesun hmot procentní pro kce tesařské v objektech v přes 6 do 12 m	%	1,000	5 900,00	5 900,00
	D	763	Konstrukce suché výstavby				113 805,03
38	K	763131714	SDK podhled základní penetrační nátěr	m2	52,370	19,00	995,03
	W		"nutná oprava SDK v případě výměny části krovů - odhad"40		40,000		
	W		(0,7*2+1,1*2)*8*0,40		11,520		
	W		"výlez na půdu"3,4*0,25		0,850		
	W		Součet		52,370		
39	K	763161542	SDK podkroví deska 1xH2DF 15 TI 100 mm 15 kg/m3 REI 30 DP3 dvouvrstvá spodní kce profil CD+UD na krokrových nástavcích	m2	40,000	1 350,00	54 000,00
	W		"nutná oprava SDK v případě výměny části krovů - odhad"40		40,000		
40	K	763182411	SDK opláštění obvodu střešního okna hl do 0,5 m	m	32,200	1 800,00	57 960,00
	W		(0,7*2+1,1*2)*8		28,800		
	W		"výlez na půdu"3,4		3,400		
	W		Součet		32,200		
41	K	998763402	Přesun hmot procentní pro sádkartonové konstrukce v objektech v přes 6 do 12 m	%	1,000	850,00	850,00

PČ	Typ	Kód	Popis	MJ	Množství	J.cena [CZK]	Cena celkem [CZK]
	D	764	Konstrukce klempířské				606 681,26
42	K	764001831	Demontáž krytiny z taškových tabulí do suti	m2	269,280	107,00	28 812,96
	W		F001		269,280		
43	K	764001851	Demontáž hřebene s větrací mřížkou nebo hřebenovým plechem do suti	m	19,800	42,00	831,60
44	K	764002414	Montáž strukturované oddělovací rohože jakékoli rš	m2	269,280	45,00	12 117,60
	W		F001		269,280		
45	M	28329223	<i>fólie difúzně propustné s nakaširovanou strukturovanou rohoží pod hladkou plechovou krytinu</i>	m2	309,672	185,00	57 289,32
	W		269,28*1,15 'Přepočtené koeficientem množství		309,672		
46	K	764002801	Demontáž závětrné lišty do suti	m	26,800	30,00	804,00
	W		6,7*4		26,800		
47	K	764002821	Demontáž střešního výlezu do suti	kus	2,000	65,00	130,00
48	K	764002831	Demontáž sněhového zachytávače průběžného do suti	m	79,200	36,00	2 851,20
	W		19,8*4		79,200		
49	K	764002881	Demontáž lemování střešních prostupů do suti	m2	0,480	166,00	79,68
	W		"komín"0,6*0,8		0,480		
50	K	764002891	Demontáž lemování sloupků komínových lávek do suti	kus	8,000	59,00	472,00
	W		4*2		8,000		
51	K	764003801	Demontáž lemování trub, konzol, držáků, ventilačních nástavců a jiných kusových prvků do suti	kus	5,000	118,00	590,00
52	K	764004801	Demontáž podokapního žlabu do suti	m	39,600	54,00	2 138,40
	W		19,8*2		39,600		
53	K	764004841	Demontáž háku do suti	kus	40,000	11,00	440,00
	W		20*2		40,000		
54	K	764004861	Demontáž svodu do suti	m	17,400	45,00	783,00
	W		8,7*2		17,400		
55	K	764111643	Krytina střechy rovné drážkováním ze svitků z Pz plechu s povrchovou úpravou do rš 670 mm sklonu přes 30 do 60°	m2	269,280	910,00	245 044,80
	W		"specifikace dle PD" F001		269,280		
56	K	764203156	Montáž sněhového zachytávače pro krytiny průběžného dvoutrubkového	m	70,000	189,00	13 230,00
57	M	55344642	<i>svorka (držák) Al pro trubku sněhového zachytávače pro falcovanou</i>	kus	77,000	944,00	72 688,00
	W		70*1,1 'Přepočtené koeficientem množství		77,000		
58	M	55344661	<i>nástavec svorky (držáku) sněhového zachytávače Al</i>	kus	77,000	118,00	9 086,00
	W		70*1,1 'Přepočtené koeficientem množství		77,000		
59	M	55349664	<i>tyč do sněhového zachytávače Al</i>	m	140,000	310,00	43 400,00
	W		70*2 'Přepočtené koeficientem množství		140,000		
60	K	764211636	Oplechování nevětraného hřebene z Pz s povrchovou úpravou s hřebenovým plechem rš 500 mm	m	19,800	567,00	11 226,60
	W		"specifikace dle PD ozn. K05"19,8		19,800		
61	K	764212634	Oplechování štítu závětrnou lištou z Pz s povrchovou úpravou rš 330 mm	m	26,800	402,00	10 773,60
	W		"specifikace dle PD ozn. K03"26,8		26,800		
62	K	764213652	Střešní výlez pro krytinu skládanou nebo plechovou z Pz s povrchovou úpravou	kus	2,000	4 602,00	9 204,00
	W		"specifikace dle PD ozn. Z06"2		2,000		
63	K	764311605	Lemování rovných zdí střech s krytinou prejzovou nebo vlnitou z Pz s povrchovou úpravou rš 400 mm	m	3,500	472,00	1 652,00
	W		"specifikace dle PD ozn. K04"3,5		3,500		
64	K	764315622	Lemování trub, konzol, držáků z Pz s povrchovou úpravou střech s krytinou skládanou D přes 75 do 100 mm	kus	3,000	531,00	1 593,00
65	K	764316602	Lemování ventilačních nástavců z Pz s povrchovou úpravou na prejzové nebo vlnité krytině D přes 75 do 100 mm	kus	3,000	1 416,00	4 248,00
66	K	764316611	Lemování sloupků zábradlí z Pz s povrchovou úpravou obvodu do 100 mm	kus	24,000	1 074,00	25 776,00
	W		"kotvicí body záchyt.systému"24		24,000		
67	K	764511602	Žlab podokapní půlkruhový z Pz s povrchovou úpravou rš 330 mm	m	39,600	590,00	23 364,00
	W		"specifikace dle PD ozn. K01"39,6		39,600		
68	K	764518623	Svody kruhové včetně objímek, kolen, odskoků z Pz s povrchovou úpravou průměru 120 mm	m	16,500	767,00	12 655,50
	W		"specifikace dle PD ozn. K02"16,5		16,500		
69	K	998764202	Přesun hmot procentní pro konstrukce klempířské v objektech v přes 6 do 12 m	%	1,000	15 400,00	15 400,00
D	765		Krytina skládaná				35 031,26

PČ	Typ	Kód	Popis	MJ	Množství	J.cena [CZK]	Cena celkem [CZK]
70	K	765191013	Montáž pojistné hydroizolační nebo parotěsné fólie kladené přes 20° volně na bednění nebo tepelnou izolaci	m2	269,280	36,00	9 694,08
	WV		F001		269,280		
71	M	28329220	fólie kontaktní difuzně propustná pro doplňkovou hydroizolační vrstvu, monolitická dvouvrstvá PES 270g/m2	m2	296,208	48,00	14 217,98
	P		Poznámka k položce: max. třída těsnosti 2				
	WV		269,28*1,1 'Přepočtené koeficientem množství		296,208		
72	K	765191911	Demontáž pojistné hydroizolační fólie kladené ve sklonu přes 30°	m2	269,280	15,00	4 039,20
	WV		F001		269,280		
73	K	998765202	Přesun hmot procentní pro krytiny skládané v objektech v přes 6 do 12 m	%	1,000	7 080,00	7 080,00
	D	766	Konstrukce truhlářské				191 680,00
74	K	766231113	Montáž sklápěcích půdních schodů	kus	1,000	3 000,00	3 000,00
75	M	55347584	schody skládací protipožární, mech. z Al profilů, EI 30, pro výšku max. 320cm, 13 schodnic 130x70cm	kus	1,000	15 000,00	15 000,00
	WV		"specifikace dle PD ozn. O02"1		1,000		
76	K	766231814	Demontáž sklápěcích půdních schodů	kus	1,000	500,00	500,00
77	K	766671004	Montáž střešního okna do krytiny ploché 78 x 118 cm	kus	8,000	50,00	400,00
	M	61124584	okno střešní dřevěné bílé PU povrch výklopně-kyvné, izolační trojsklo 78x118cm, Uw=1,1W/m2K Al oplechování	kus	8,000	21 240,00	169 920,00
	WV		"specifikace dle PD ozn. O01"8		8,000		
79	K	766674811	Demontáž střešního okna hladká krytina přes 30 do 45°	kus	8,000	210,00	1 680,00
80	K	998766202	Přesun hmot procentní pro kce truhlářské v objektech v přes 6 do 12 m	%	1,000	1 180,00	1 180,00
	D	767	Konstrukce zámečnické				163 710,00
81	K	R767851104.01	D + M lávek komínových - kompletní celé lávky	m	2,000	5 900,00	11 800,00
	WV		"specifikace dle PD ozn. Z04"2		2,000		
82	K	767851803	Demontáž komínových lávek - celé komínové lávky	m	2,000	1 770,00	3 540,00
83	K	767881132	Montáž bodů zachytného systému do šikmé střechy se střešní krytinou falcovanou	kus	24,000	295,00	7 080,00
	WV		"specifikace dle PD ozn. Z01"24		24,000		
84	M	70921425	kotvicí bod pro šikmé střechy s falcovanou krytinou pro měděné střechy	kus	24,000	5 800,00	139 200,00
	P		Poznámka k položce: kotvení shora na dvojitou stojatou drážku pomocí přítláčných šroubů				
85	K	R767893112.01	Demontáž a zpětná montáž zastřešení vstupu.	kus	1,000	1 500,00	1 500,00
	WV		"včetně kotevního a osalatního materiálu, secifikac dle PD"1		1,000		
86	K	998767202	Přesun hmot procentní pro zámečnické konstrukce v objektech v přes 6 do 12 m	%	1,000	590,00	590,00
	D	783	Dokončovací práce - nátěry				13 604,56
87	K	783101201	Hrubé obroušení podkladu truhlářských konstrukcí před provedením nátěru	m2	10,900	54,00	588,60
	WV		F012		10,900		
88	K	783101403	Oprášení podkladu truhlářských konstrukcí před provedením nátěru	m2	10,900	6,00	65,40
	WV		F012		10,900		
89	K	783113101	Jednonásobný napouštěcí syntetický nátěr truhlářských konstrukcí	m2	10,900	130,00	1 417,00
	WV		F012		10,900		
90	K	783114101	Základní jednonásobný syntetický nátěr truhlářských konstrukcí	m2	10,900	130,00	1 417,00
	WV		F012		10,900		
91	K	783117101	Krycí jednonásobný syntetický nátěr truhlářských konstrukcí	m2	10,900	177,00	1 929,30
	WV		F012		10,900		
92	K	783201401	Ometení tesařských konstrukcí před provedením nátěru	m2	108,288	5,00	541,44
	WV		(6,7*0,48*40+5,2*0,48*36+19,2*0,68*4)*0,4		108,288		
93	K	783213121	Napouštěcí dvojnásobný syntetický biocidní nátěr tesařských konstrukcí zabudovaných do konstrukce	m2	108,288	48,00	5 197,82
	WV		(6,7*0,48*40+5,2*0,48*36+19,2*0,68*4)*0,4		108,288		
94	K	783301303	Bezoplachové odrezivění zámečnických konstrukcí	m2	3,000	60,00	180,00
	WV		"anténní stožár"3*0,5*2		3,000		
95	K	783344201	Základní antikoroziní jednonásobný polyuretanový nátěr zámečnických konstrukcí	m2	3,000	236,00	708,00
	WV		"anténní stožár"3*0,5*2		3,000		



PČ	Typ	Kód	Popis	MJ	Množství	J.cena [CZK]	Cena celkem [CZK]
96	K	783347101	Krycí jednonásobný polyuretanový nátěr zámečnických konstrukcí	m2	6,000	260,00	1 560,00
	WV		"anténní stožár"3*0,5*2*2		6,000		
	D	784	Dokončovací práce - malby a tapety				16 867,83
97	K	784111001	Oprášení (ometení ) podkladu v místnostech v do 3,80 m	m2	167,934	5,00	839,67
	WV		F009		167,934		
98	K	784171101	Zakrytí vnitřních podlah včetně pozdějšího odkrytí	m2	144,000	15,00	2 160,00
	WV		18*8		144,000		
99	M	62451110	papír impregnovaný gačem jednostranný	kg	14,400	50,00	720,00
	WV		144*0,1 *Přepočtené koeficientem množství		14,400		
100	K	784211101	Dvojnásobné bílé malby ze směsi za mokra výborně oděruvzdorných v místnostech v do 3,80 m	m2	257,807	51,00	13 148,16
	WV		(F003+F004+F005+F006+F007+F009)*0,5		257,807		
	D	786	Dokončovací práce - čalounické úpravy				4 804,00
101	K	786611200	Montáž zastíňujících rolet s háčky do střešních oken	kus	2,000	236,00	472,00
102	M	61124042	roleta vnitřní střešních oken rozměru do 78x118cm	kus	2,000	2 116,00	4 232,00
103	K	998786202	Přesun hmot procentní pro stínění a čalounické úpravy v objektech v přes 6 do 12 m	%	1,000	100,00	100,00
	D	OST	Ostatní práce v objektu				28 105,20
4	K	776111116	Odstranění zbytků lepidla z podkladu povlakových podlah broušením	m2	93,700	5,00	468,50
	WV		F008		93,700		
105	K	776111311	Vysátí podkladu povlakových podlah	m2	93,700	5,00	468,50
	WV		F008		93,700		
106	K	776121112	Vodou ředitelná penetrace savého podkladu povlakových podlah	m2	93,700	5,00	468,50
	WV		F008		93,700		
107	K	776141111	Stěrka podlahová nivelační pro vyrovnání podkladu povlakových podlah pevnosti 20 MPa tl do 3 mm	m2	93,700	50,00	4 685,00
	WV		F008		93,700		
108	K	776201811	Demontáž lepených povlakových podlah bez podložky ručně	m2	93,700	5,00	468,50
	WV		F008		93,700		
109	K	776231111	Lepení lamel a čtverců z vinylu standardním lepidlem	m2	93,700	15,00	1 405,50
	WV		F008		93,700		
110	M	28411017	PVC vinyl heterogenní zátěžové tl 2,00mm, nášlapná vrstva 0,70mm, zátěž 34/43, otlak do 0,02mm, stálost do 0,10%, R10, hořlavost Bfl S1	m2	103,070	150,00	15 460,50
	WV		93,7*1,1 *Přepočtené koeficientem množství		103,070		
111	K	776411211	Montáž tahaných obvodových soklíků z PVC výšky do 80 mm	m	15,080	5,00	75,40
	WV		(11,78+5,4)-0,7*3		15,080		
112	M	28411017	PVC vinyl heterogenní zátěžové tl 2,00mm, nášlapná vrstva 0,70mm, zátěž 34/43, otlak do 0,02mm, stálost do 0,10%, R10, hořlavost Bfl S1	m2	1,387	500,00	693,50
	WV		15,08*0,092 *Přepočtené koeficientem množství		1,387		
113	K	776421111	Montáž obvodových lišt lepením	m	15,080	50,00	754,00
	WV		(11,78+5,4)-0,7*3		15,080		
114	M	28411006	lišta soklová PVC samolepící 15x50mm	m	15,382	150,00	2 307,30
	WV		15,08*1,02 *Přepočtené koeficientem množství		15,382		
115	K	998776202	Přesun hmot procentní pro podlahy povlakové v objektech v přes 6 do 12 m	%	1,000	850,00	850,00
	D	VRN	Vedlejší rozpočtové náklady				15 786,12
	D	VRN3	Zařízení staveniště				5 808,12
116	K	032503000	Skládky na staveništi	kpl	1,000	500,00	500,00
117	K	032803000	Ostatní vybavení staveniště	kpl	1,000	500,00	500,00
118	K	032903000	Náklady na provoz a údržbu vybavení staveniště	kpl	1,000	500,00	500,00
119	K	034103000	Oplocení staveniště	kpl	1,000	3 308,12	3 308,12
120	K	034303000	Dopravní značení na staveništi	kpl	1,000	500,00	500,00
121	K	039103000	Rozebrání, bourání a odvoz zařízení staveniště	kpl	1,000	500,00	500,00
	D	VRN7	Provozní vlivy				500,00
122	K	071103000	Provoz investora	kpl	1,000	500,00	500,00

PČ	Typ	Kód	Popis	MJ	Množství	J.cena [CZK]	Cena celkem [CZK]
	P		<i>Poznámka k položce:  Náklady na ztížené výrobní podmínky provádění, tam kde jsou stavební práce omezeny provozem jiných osob.</i>				
	D	VRN9	Ostatní náklady				9 478,00
123	K	091003000	Ostatní náklady bez rozlišení - zábor komunikace	m2	33,000	166,00	5 478,00
		VV	"zábor veřejných ploch - chodníku"22*1,5		33,000		
124	K	094104000	Náklady na opatření BOZP	kpl	1,000	4 000,00	4 000,00

## SEZNAM FIGUR

Kód: 2023-006\_03  
 Stavba: OOP Volary - Oprava střechy

Datum: 23.06.2023

Kód	Popis	MJ	Výměra
<b>01</b>	<b>Rekonstrukce střechy - hlavní budova</b>		
<b>F001</b>	<b>Plocha střechy</b>	<b>m2</b>	<b>269,280</b>
	19,8*6,8*2		269,280
<b>Použití figury:</b>			
762341210	Montáž bednění střech rovných a šikmých sklonu do 60° z hrubých prken na sraz tl do 32 mm	m2	269,280
762342812	Demontáž laťování střech z latí osově vzdálenosti do 0,50 m	m2	269,280
764001831	Demontáž krytiny z taškových tabulí do suti	m2	269,280
764002414	Montáž strukturované oddělovací rohože jakékoli rš	m2	269,280
764111643	Krytina střechy rovné drážkováním ze svitků z Pz plechu s povrchovou úpravou do rš 670 mm sklonu přes 30 do 60°	m2	269,280
765191013	Montáž pojistné hydroizolační nebo parotěsné fólie kladené přes 20° volně na bednění nebo tepelnou izolaci	m2	269,280
765191911	Demontáž pojistné hydroizolační fólie kladené ve sklonu přes 30°	m2	269,280
60515111	řezivo jehličnaté boční prkno 20-30mm	m3	6,781
<b>F003</b>	<b>SDK podhled - rovný; S01</b>	<b>m2</b>	<b>81,400</b>
	4,4*18,5		81,400
<b>Použití figury:</b>			
713111121	Montáž izolace tepelné spodem stropů s uchycením drátem rohoží, pásů, dílců, desek	m2	192,400
784211101	Dvojnásobné bílé malby ze směsí za mokra výborně oděruvzdorných v místnostech v do 3,80 m	m2	257,807
63152104	pás tepelné izolační univerzální $\lambda=0,032-0,033$ tl 160mm	m2	85,470
<b>F004</b>	<b>SDK podhled - šikmý; S02</b>	<b>m2</b>	<b>111,000</b>
	3*18,5*2		111,000
<b>Použití figury:</b>			
713111121	Montáž izolace tepelné spodem stropů s uchycením drátem rohoží, pásů, dílců, desek	m2	192,400
784211101	Dvojnásobné bílé malby ze směsí za mokra výborně oděruvzdorných v místnostech v do 3,80 m	m2	257,807
63152106	pás tepelné izolační univerzální $\lambda=0,032-0,033$ tl 180mm	m2	116,550
<b>F005</b>	<b>SDK obklad kci tvaru U</b>	<b>m</b>	<b>19,700</b>
	"stropní trámy - vodorovné"		0,000
	1,9+1,9+3,1+2,3		9,200
	1,9+4+2,3+2,3		10,500
	Součet		19,700
<b>Použití figury:</b>			
784211101	Dvojnásobné bílé malby ze směsí za mokra výborně oděruvzdorných v místnostech v do 3,80 m	m2	257,807
<b>F006</b>	<b>SDK obklad kci uzavřeného tvaru</b>	<b>m2</b>	<b>102,300</b>
	"sloupy a pásy"		0,000
	(0,5*4*1,9+2*2+1,2*0,5*2)*7		63,000
	(0,5*4*1,9+1*2+1,5*0,5)*6		39,300
	Součet		102,300
<b>Použití figury:</b>			
784211101	Dvojnásobné bílé malby ze směsí za mokra výborně oděruvzdorných v místnostech v do 3,80 m	m2	257,807
<b>F007</b>	<b>SDK předstěna</b>	<b>m2</b>	<b>33,280</b>
	(1,3*12,8)*2		33,280
<b>Použití figury:</b>			
784211101	Dvojnásobné bílé malby ze směsí za mokra výborně oděruvzdorných v místnostech v do 3,80 m	m2	257,807
<b>F008</b>	<b>PVC</b>	<b>m2</b>	<b>93,700</b>
	"zasedací místnost"54,5		54,500
	"ložnice"19,6*2		39,200
	Součet		93,700
<b>Použití figury:</b>			

Kód	Popis	MJ	Výměra
776111116	Odstranění zbytků lepidla z podkladu povlakových podlah broušením	m2	93,700
776111311	Vysátí podkladu povlakových podlah	m2	93,700
776121112	Vodou ředitelná penetrace savého podkladu povlakových podlah	m2	93,700
776141111	Stěrka podlahová nivelační pro vyrovnání podkladu povlakových podlah pevnosti 20 MPa tl do 3 mm	m2	93,700
776201811	Demontáž lepených povlakových podlah bez podložky ručně	m2	93,700
776231111	Lepení lamel a čtverců z vinylu standardním lepidlem	m2	93,700
<b>F009</b>	<b>Plocha vnitřních štukových omítek - 3 np</b>	<b>m2</b>	<b>167,934</b>
	"zasedací místnosti"16,9*2+1,5*2,4-0,9*1,25*2-0,9*1,9		33,440
	"sklad"8,3*2+3,8*2,4-0,9*1,97		23,947
	"chodba"21,4*2,4-0,9*1,97*5-0,7*1,97*1		41,116
	"archiv"5,8*2+2,2*2,4-0,9*1,97*1		15,107
	"ložnice"(8,3*2+4,95*2,4-0,9*1,97-0,9*1,25)*2		51,164
	"WC a předsíň"0,4*0,7*6+3,7*0,4		3,160
	Součet		167,934
<b>Použití figury:</b>			
784111001	Oprášení (ometení ) podkladu v místnostech v do 3,80 m	m2	167,934
784211101	Dvojnásobné bílé malby ze směsi za mokra výborně oděruvzdorných v místnostech v do 3,80 m	m2	257,807
<b>F012</b>	<b>Římsa - dřevěné podbití</b>	<b>m2</b>	<b>10,900</b>
	0,5*19,8+2*0,5		10,900
<b>Použití figury:</b>			
783101201	Hrubé obroušení podkladu truhlářských konstrukcí před provedením nátěru	m2	10,900
783101403	Oprášení podkladu truhlářských konstrukcí před provedením nátěru	m2	10,900
783113101	Jednonásobný napouštěcí syntetický nátěr truhlářských konstrukcí	m2	10,900
783114101	Základní jednonásobný syntetický nátěr truhlářských konstrukcí	m2	10,900
783117101	Krycí jednonásobný syntetický nátěr truhlářských konstrukcí	m2	10,900