



NÁRODNÍ
PAMÁTKOVÝ
ÚSTAV

ÚZEMNÍ ODBORNÉ PRACOVIŠTĚ
V PRAZE

Stenco s.r.o.
Pod Lihovarem 2319,
256 01 Benešov

Váš dopis čj. / z dne:

Naše čj.:

NPU-311/xxx/2023

Vyřizuje:

Spisový znak:

Praha 08. 02. 2023

**Praha 1 – Malá Strana; ul. Míšeňská čp. 69/6; ppč. 161 „rekonstrukce domu – Míšeňská 6“
Projekt záchranného archeologického výzkumu v západní části domu čp. 69/III
– návrh postupu, cenová nabídka**

Památka USKP č. 39028/555

Pražská památková rezervace, památka UNESCO

Vážení,

zasíláme Vám návrh realizace záchranného archeologického výzkumu společně s návrhem postupu, harmonogramem prací a cenovou nabídkou na tuto akci.

- 1) Úvod.** Plánovaná stavba bude provedena v Pražské památkové rezervaci, která je územím s archeologickými nálezy a památkou zapsanou na seznamu UNESCO. Veškeré stavební aktivity ve vztahu k historickým terénům a archeologickým nálezům se zde řídí podle Zákona č. 20/87 Sb. ve znění pozdějších předpisů a dále podle § 176 Zákona č. 183/2006 Sb., o územním plánování a stavebním řádu (stavební zákon). Protože se parcela nalézá v místech s archeologickými nálezy, musí být výkopové práce provedeny v rámci záchranného archeologického výzkumu (ZAV). Realizace výzkumu je vyvolána rekonstrukcí domu pro Centrum českého umění. Z důvodů statického zajištění objektu, podezdění stávajících konstrukcí, jsou plánovány výkopové práce v nepodsklepených místnostech domu čp. 69/III.
- 2) Cílem archeologického výzkumu** je na sledované ploše odborně prozkoumat a zdokumentovat archeologické situace (souvství s nálezy, objekty, zdiva) ohrožené stavební činností, odborně je rozebrat a současně vyzvednout movité nálezy.
- 3) Archeologický potenciál parcely a jeho památková hodnota.** Místo výzkumu se nachází na území Pražské památkové rezervace na katastru Malé Strany, která z hlediska urbanistického vývoje pražských měst náleží mezi historicky nejvýznamnější památkové areály. Několik staletí trvajícím sídelním vývojem zde zanechal zcela prokazatelné doklady historické povahy.
- 4) Průběh dosavadního archeologického výzkumu v čp. 69/III.**
V letech 2020 – 2021 proběhla první etapa záchranného výzkumu vyvolaná celkovou rekonstrukcí domu. Před zahájením akce byla 2. 6. 2020 uzavřena Dohoda o provedení

Na Perštýně 12, 110 00 Praha 1 - Staré Město

Tel: +420-234653111, Fax: +420-234653119, E-mail: praha@praha.npu.cz, IČO: 75032333

záchranného archeologického výzkumu. Předmětem této Dohody byl závazek zhotovitele (NPÚ ÚOP V Praze) provést záchranný archeologický výzkum a to v souvislosti s vybudováním nových suterénů (plocha čtyř místností ve východním a části severního křídla domu, průjezd a dvůr domu) se zahloubením cca 4,3 m od dnešní podlahy přízemí objektu. Výzkum v letech 2020 a 2021 proběhl pod čtyřmi místnostmi ve východním a části severního křídla domu. Pod průjezdem a na ploše dvora domu zatím výzkum neproběhl.

5) Archeologické poznatky o lokalitě.

Výsledky etapy výzkumu realizovaného v letech 2020 a 2021 jsou následující. Svrchní partii nadloží tvořilo souvrství mocné až 3 m. Z vrstev byla získána raně novověká keramika. Navážky překryly souvrství povodňových (nivních) sedimentů sledovatelných v mocnosti cca 1 m. Jejich povrch byl místy zastížen už na niveletě 187,15 m n. m. Dokumentovány mohly být až po úroveň 186,0 m n. m. (dno stavební jámy), v místech, kde byly zaraženy pedologické sondy pak až po kótu 184,2 m. Z říčních sedimentů pochází kolekce vrcholně a pozdně středověké keramiky. Uložení nejstarší ze sledovaných vrstev datují zlomky nádob do 14. století. Na povrchu nivních sedimentů byly sporadicky dokumentovány doklady blíže nespecifikovatelných aktivit (kumulace a linie opukových kamenů, zbytky dřev, zahloubený jámovitý objekt, mělké žlábký), které dokládají využívání zaplavované nivy k různým obtížně interpretovatelným patrně sezónním činnostem.

6) Archeologický potenciál parcely a jeho památková hodnota.

Mocnost historického nadloží se zde na základě dosavadních znalostí získaných při archeologických výzkumech pohybuje více než 5 m. Povrch geologického podloží (vrstev bez dokladů sídlištních aktivit a antropogenních nálezů) lze očekávat v hloubce větší, než je niveleta 185,00 m, tj. pod hladinou spodní vody. Veškeré plánované výkopové práce se tak budou pohybovat v rámci situací s archeologickými nálezy.

7) Plocha výzkumu. Výkopové práce se budou realizovat v rámci statického zajištění objektu, jehož součástí je podezdívání stávajících zděných konstrukcí – obvodových i vnitřních zdí domu) v prostoru tří dosud nepodsklepených místností domu (dvě v západním křídle domu a jedna v západní části severního křídla domu). Podle projektové dokumentace rekonstrukce domu čp. 69/III pro Centrum českého umění z 01/2016 je zřejmé, že hloubka výkopů má činit 4,3 m (po niveletu 186,00 m n. m.).

8) Terénní – exkavační část výzkumu

Po odstranění recentních podlah a násypů a narušených heterogenních navážek, které budou těženy pracovníky objednatele za archeologického dohledu, bude zahájeno odborné rozebrání a dokumentace archeologických terénů s vyzvednutím movitých nálezů, a to až po úroveň projektovaného dna stavební jámy. Narušené partie nadloží budou moci po provedení archeologické dokumentace odtěžit pracovníci objednatele po domluvě s archeology. Vybrané nenarušené partie s archeologickými nálezy rozeberou ručně pracovníci archeologického výzkumu.

- 9) **Přepřevu výkopku** horizontální i vertikální a jeho deponii v rámci výzkumu zajistí objednatel a to tak, aby výzkum mohl průběžně probíhat.
- 10) **Personální a technické zajištění:** archeolog, 1-2 dokumentátoři, 4-6 terénních pracovníků. Pracovníci výzkumu dostanou k dispozici prostory, které budou sloužit jako zázemí výzkumu (šatna, terénní kancelář). Dále jim bude umožněn přístup na WC a dána k dispozici voda k mytí a zdroj el. energie pro osvětlení hlubších partií archeologických sond.
- 11) **Finanční náklady** archeologických prací vypočítané s využitím platného sazebníku NPÚ ú. o. p. v Praze pro provádění záchranných archeologických výzkumů, vycházejí z odhadovaného objemu hodin pracovníků výzkumu na akci a dalších nákladů nutných na realizaci terénní části a zpracování poznatků a činí **684 762,50 Kč** (cena bez DPH). Předpokládané objemy prací, zúčastněné pracovní kategorie (profese) a cena je shrnuta v připojené tabulce. Kalkulace vychází ze znalostí nálezné situace (výzkum NPÚ realizovaný v čp. 69/III v roce 2020). V úvahu byla brána i obtížnost provádění archeologických prací na komunikačně obtížně přístupné a plošně nevelké parcele.
- 12) **Harmonogram.** Archeologické práce – terénní archeologický výzkum, exkavace plochy bude záviset na postupu stavebních prací objednatele. Práce budou probíhat v součinnosti s těmito pracemi, trvat budou **50 pracovních dní**. V případě, že na části zkoumané plochy nebude po určitý čas z důvodů stavebních či jiných možné provádět archeologický výzkum, bude o tom učiněn zápis do Deníku výzkumu a tato doba se nebude počítat do doby provádění výzkumu. Předpokládaný termín realizace ZAV je jaro 2023. Doba eventuálního statického zajištění místa výzkumu, které zajistí objednatel, se nepočítá do doby realizace terénní části výzkumu.
- 13) **Potvrzení.** Po realizaci terénní části ZAV bude do 7. dnů objednavateli předáno potvrzení o provedení archeologického výzkumu s jeho předběžným vyhodnocením pro potřeby stavebního úřadu a kolaudačního řízení.

POSTUP ARCHEOLOGICKÉHO VÝZKUMU

▪ **ETAPIZACE ZÁCHRANNÉHO ARCHEOLOGICKÉHO VÝZKUMU (dále ZAV)**

Archeologické práce lze rozvrhnout na dvě časově nezávislé fáze provedení:

1. **etapa** terén – realizace terénních prací
2. **etapa** zpracování výsledků výzkumu – celkové vyhodnocení

1. ETAPA ZAV – TERÉNNÍ PRÁCE

U většiny výkopu lze předpokládat, že archeologické práce budou probíhat nejdříve formou dohledu nad postupem prací stavby při odstraňování recentních navážek. Po jejich provedení proběhne archeologické rozebírání nadloží, dokumentace a geodetické zaměření odhalené situace a vyzvednutí nálezů. Archeologické práce nebudou probíhat hlouběji než po niveletu požadovanou stavebním projektem, kóta 186,0 m, tj. do hloubky 4,3 m.

Terénní část archeologického výzkumu zahrnuje:

- průběžný dohled nad postupem stavebních prací
- v případě terénního výkopu vytýčení a polohopisné zaměření sond, vynesení výškových bodů
- mechanické rozrušení stávajících povrchů a rozebrání vybraných nadložních terénů s archeologickými nálezy na úroveň požadovanou stavebním projektem
- mechanické začištění odhalených situací (zděných konstrukcí, objektů, vrstev)
- průběžná kresebná a fotografická dokumentace odhalených horizontálních a vertikálních situací
- určení a popis stratigrafických jednotek (zděných konstrukcí, objektů, vrstev)
- výběrová fotogrammetrie odhalovaných situací
- sondáž pomocí geologického vrtáku
- průběžné vyzvedávání stratifikovaných nálezů
- odběr vzorků pro specializované analýzy (v případě potřeby)
- průběžná evidence a následný převoz vyzvednutých movitých nálezů

2. ETAPA ZAV - ZPRACOVÁNÍ VÝSLEDKŮ

Uvedená etapa výzkumu již probíhá na pracovišti zhotovitele a zahrnuje celkové vyhodnocení všech poznatků z výzkumné akce. Se zpracováním je započato po ukončení terénních prací. Celkové zpracování archeologických dat a zpracování dokumentace obsahuje:

Zpracování získaných dat a vyhodnocení výzkumu obsahuje:

- kontrolu a následnou digitalizaci terénní dokumentace
- převod dat do databáze
- zpracování fotografické dokumentace
- zhotovení obrazové dokumentace vybraných nálezů
- tvorbu vývojového diagramu
- specializované konzultace a analýzy
- ošetření a konzervaci movitých nálezů
- evidenci movitých nálezů a jejich uložení
- vyhodnocení výzkumu a tvorbu závěrečné zprávy o výsledcích akce

Po vyhodnocení akce bude vypracována zpráva pro objednatele obsahující archeologickou dokumentaci a zjištěné výsledky.

Celková délka zpracování je stanovena do 18 měsíců od ukončení terénní části výzkumu.

▪ DALŠÍ USTANOVENÍ

Zahájení výzkumu je možné za předpokladu:

- uzavření dohody o podmínkách a způsobu provedení výzkumu

- stanovení podmínek bezpečnosti práce v místech výzkumu (v případě uvedené akce bezpečnost práce jakož i zabezpečení před vnějším prostředím a případným úrazem třetích osob
- umožnění nerušeného provádění výzkumných prací
- objednatel akce zajistí plynulou horizontální i vertikální přepravu výkopku a jeho deponii
- poskytnutí potřebné součinnosti a informací v průběhu prací, které se týkají dotčeného prostoru, které by mohly ovlivnit provedení výzkumu (hlavně informace o trasách inženýrských sítí)
- stanovení pověřeného zástupce objednatele pro koordinaci postupu výzkumu
- bude poskytnuto zázemí pro pracovníky výzkumu.
- zhotovitel povede po celou dobu prací deník výzkumu a bude do něj zapisovat všechny údaje, které pokládá za důležité pro řádné provádění akce (odpracované hodiny zaměstnanců, průběh a charakter prací, pracovní podmínky).

IDENTIFIKAČNÍ ÚDAJE ZHOTOVITELE

Zhotovitel: **Národní památkový ústav**

IČO: 75032333, DIČ: CZ75032333

se sídlem Valdštejnské nám. 162/3, 118 00 Praha 1 – Malá Strana
zastoupený generální ředitelkou Ing. arch. Naděždou Goryczkovou

za který jedná

územní odborné pracoviště v Praze

se sídlem Na Perštýně 12, 110 00 Praha 1 – Staré Město

zastoupené ředitelem PhDr. Jaroslavem Podliskou, PH.D.

bankovní spojení: Česká národní banka

č. ú.: 110007-60039011/0710

V případě, že nemáte připomínky či dotazy, prosíme o další kroky vedoucí k uzavření dohody a následné realizaci zjišťovacího archeologického výzkumu.

Na vaše vyzvání připravíme Dohodu o provedení zjišťovacího archeologického výzkumu.

S pozdravem

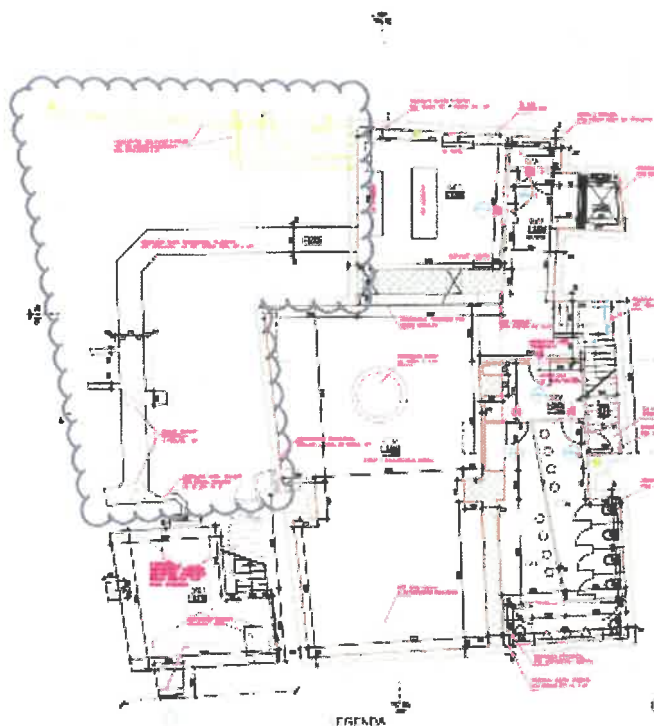
vedoucí oddělení archeologických výzkumů
NPÚ, ú.o.p. v Praze

Pracovní kategorie/výkon	počet pracovníků	hod. sazba v Kč	dní	počet dní (celkem dle profesí)	počet hodin*	celkem (Kč)
archeolog	1	550	15	15	35	19 250,0
ved. dokumentátor	1	350	50	50	580	203 000,0
terénní pracovník	5	200	50	50	1250	250 000,0
mezisoučet*						472 250,0
Celkové vyhodnocení poznatků, vyhotovení zprávy, ošetření nálezů (45%)						212 512,5
CELKEM bez DPH Kč**						684 762,5
DPH 21%						143 800,1
CELKEM s DPH Kč*						828 562,6

Tab.1. Rozpočet ZAV.

* Počty odpracovaných hodin jednotlivých profesí mohou být pozměněny v závislosti na odkryté nálezové situaci s tím, že celková částka nebude překročena.

**Uvedená částka je maximální cenou za výzkum. Výsledná částka za terénní práce bude vyčíslena podle skutečně odvedené práce zaznamenané v deníku výzkumu. V případě menšího objemu prací nebude smluvně ujednaná částka čerpána ve své navržené výši. Částky za zpracování jsou fixní. K celkové ceně za výzkum bude připočtena DPH v platné sazbě (ke dni nabídky 21%).



Obr. 1 – Malá Strana. Míšeňská čp. 69/III - plán. Tři místnosti, která budou staticky zajišťovány jsou vyznačeny vlnovkou. Ostatní místnosti přízemí jsou podsklepeny.



Obr. 2. Malá Strana, Míšeňská čp. 69/III. Červeně vyznačena plocha archeologického výzkumu. Vysvětlivky : šedě – plocha archeologického výzkumu podle Dohody z r. 2020 (tmavě šedě – dokončené plochy, světle šedě – plocha, na které výzkum ještě neproběhl); červeně - nepodsklepená část přízemí – plocha na které bude archeologický výzkum realizován v r. 2023.



NÁRODNÍ
PAMÁTKOVÝ
ÚSTAV

ÚZEMNÍ ODBORNÉ
PRACOVIŠTĚ
V PRAZE

čj. NPU-311/100754/2022

CENÍK ODBORNÝCH ARCHEOLOGICKÝCH PRACÍ NPÚ ÚOP PRAHA

činnost/funkce	(Kč/hod)
Archeolog NPÚ/jiný VŠ specialista (stavební historik, geolog)	550
Asistent výzkumu NPÚ	460
Konzervátor /restaurátor NPÚ	460
Terénní pracovník	200
Odborný dokumentátor	260
Vedoucí dokumentátor	350
Geodet	310
Malá mechanizace	450
Velká mechanizace	550
Převoz materiálu a nálezů (Kč/km)	13
Antropologická asistence	* cena dohodou
Archivní rešerše/specializovaný posudek	** cena dohodou
Cena za zpracování archeologického výzkumu	obvykle 45 % z ceny terénních prací

* Jednotkové sazby za odborně vyjmutý a posouzený hrob vychází z aktuálně platných cenův odborné instituce.

** Zjištění údajů o lokalitě na základě archivních pramenů; zajištění specializovaných průzkumů pro potřebu výzkumu.

K výsledné částce za práce je připočteno DPH v platné sazbě.

Platnost od: 01. 01. 2023

Zpracoval:

Kontroloval:

Schválil: PhDr. Podliska, Ph.D.

Dne: viz. datum el. podpisu