

Smlouva o dílo

uzavřená podle ustanovení § 2586 a násl. zákona č. 89/2012 Sb., občanský zákoník
v platném znění, mezi smluvními stranami:

Objednatel: Město Šlapanice

se sídlem Masarykovo náměstí 100/7, 664 51 Šlapanice
IČ: 00282651
DIČ: CZ00282651

bankovní spojení: Komerční banka, a.s.
účet č.: 23122641/0100

zastoupený Mgr. Michaelou Trněnou, starostkou
(dále jen objednatel)

Zhotovitel: 4soft s.r.o.

se sídlem Krkonošská 625, 468 41 Tanvald
IČ: 287 03 324
DIČ: CZ28703324
OR vedený u Krajského soudu v Ústí nad Labem, sp. zn. C 27601

bankovní spojení: Komerční banka, a.s. – Tanvald
účet č.: 43-4960250267/0100

zastoupený Mgr. Michalem Kubínem, jednatelem,
(dále jen zhotovitel)

I. Předmět plnění

1. Zhotovitel se zavazuje, že pro objednatele provede dílo, kterým je „**Herní multifunkční plocha MŠ Hvězdička, Masarykovo náměstí 1664/6, Šlapanice**“. Rozsah prací je určen nabídkovým rozpočtem (příloha č. 1), který je nedílnou součástí této smlouvy. Zhotovitel se zavazuje provést dílo v rozsahu a v kvalitě sjednané a konzultované s objednatelem.
2. Zhotovitel se zavazuje provést kompletní dílo včetně všech dodávek a prací s dodávkou díla souvisejících na svůj náklad a nebezpečí, s odbornou péčí, v souladu s cenovou nabídkou.
3. Objednatel se zavazuje provedené dílo převzít a zaplatit zhotoviteli dohodnutou cenu.

II. Cena za dílo

1. Cena za kompletní dílo je:

Cena:	356.334,00 Kč
DPH 21 %:	74.830,14 Kč
Celkem:	431.164,14 Kč

2. Cena bez DPH je dohodnuta jako nejvýše přípustná po celou dobu platnosti smlouvy. Dojde-li v průběhu realizace stavby ke změnám sazeb daně z přidané hodnoty, bude v takovém případě k ceně díla bez DPH připočtena DPH v aktuální sazbě platné v době vzniku zdanitelného plnění.
3. Cena obsahuje veškeré náklady zhotovitele nutné k úplné a řádné realizaci díla a předpokládaný vývoj cen až do konce její platnosti, rovněž obsahuje i předpokládaný vývoj kurzů české koruny k zahraničním měnám až do konce její platnosti. Cena obsahuje i vedlejší náklady související s umístěním díla, zařízením místa plnění a také ostatní náklady související s plněním podmínek zadávacího řízení.
4. V případě, že dojde k prodlení s předáním díla z důvodů ležících na straně zhotovitele, je tato cena neměnná až do doby skutečného ukončení díla.
5. Cenu lze změnit pouze v případě, že:
 - a) objednatel požaduje práce, které nejsou v předmětu díla,
 - b) objednatel požaduje vypustit některé práce z předmětu díla,
 - c) při realizaci se zjistí skutečnosti, které nebyly v době podpisu smlouvy známy, a dodavatel je nezavinil ani nemohl předvídat a mají vliv na cenu díla,
 - d) při realizaci se zjistí skutečnosti odlišné od příslušné dokumentace (např. neodpovídající geologické údaje apod.).
6. Případné vícepráce musí být odsouhlaseny objednatelem a musí o nich být uzavřen dodatek. V takovém případě zhotovitel ocení veškeré činnosti v položkovém rozpočtu dle jednotkových cen použitých v položkovém rozpočtu, který je přílohou této smlouvy. Tam, kde nelze použít popsaný způsob ocenění, zhotovitel doplní jednotkové ceny dle dohody se zadavatelem.
7. Pokud zhotovitel nedodrží tento postup, má se za to, že práce a dodávky jím realizované byly předmětem díla a jsou v ceně zahrnuty.
8. Cena díla bude snížena o práce, které oproti projektu nebudou objednatelem vyžadovány (méněpráce) a tedy nebudou provedeny, a to podle jednotkových cen uvedených v položkovém rozpočtu. Případné méněpráce musí být objednatelem odsouhlaseny a musí o nich být uzavřen dodatek.

III. Doba plnění

1. Zhotovitel se zavazuje provést dohodnuté dílo dle vzájemně schváleného harmonogramu **nejpozději do 25.08.2023**.
2. Objednatel je povinen nejpozději ke dni předání staveniště zhotoviteli zajistit jeho stavební připravenost a řádně připravené staveniště předat zhotoviteli **nejpozději do dne 25.7.2023**, nebude-li po uzavření této smlouvy se zástupcem zhotovitele pro technické záležitosti dojednan termín jiný. Zhotovitel není povinen staveniště od objednatele převzít a zahájit práce na díle, nebude-li nejpozději ke dni předání staveniště řádně zajištěna jeho stavební připravenost. O předání staveniště zhotoviteli bude sepsán protokol, ve kterém bude oběma smluvními stranami odsouhlasena stavební připravenost pro zdárné dokončení díla zhotovitelem.
3. Řádným zajištěním stavební připravenosti staveniště dle této smlouvy se rozumí řádné zajištění podkladní vrstvy pro zhotovení díla; podkladní vrstvy budou objednatelem připraveny dle technických požadavků, které tvoří přílohu č. 4 této smlouvy.
4. Smluvní strany sjednávají, že termín pro dokončení díla této smlouvy prodlužuje o dobu, kdy:

- 4 a) objednatel bude v prodlení s řádným předáním staveniště, a/nebo
- 4 b) objednatel bude v prodlení s řádným zajištěním stavební připravenosti staveniště, tj. kdy bude v prodlení s řádným zajištěním podkladních vrstev a/nebo
- 4 c) nebylo možné z důvodů vyšší moci a/nebo nevhodných klimatických podmínek (déšť a/nebo mrholení, teplota během instalace povrchu nižší než 6 °C a během vyzrávání nižší než 2 °C po celý den), provádět dílo, jehož zhotovení je předmětem této smlouvy. Za vyšší moc smluvní strany pro účely této smlouvy považují objektivně nepředvídatelné a neodvratitelné okolnosti či události, které mohou mít vliv na stanovený termín zhotovení díla dle této smlouvy a které nastaly po uzavření této smlouvy a nemohou být odvráceny ani s vynaložením úsilí k zabránění nebo zmírnění následků, které lze na zhotoviteli spravedlivě požadovat, jako např. živelné pohromy, stávky, válečný stav, občanská válka či občanské nepokoje, mobilizace, povstání, pandemie nemoci a/nebo jiné nepředvídané a neodvratitelné události, vč. nepřízně počasí. Nastanou-li okolnosti vyšší moci, prodlužuje se doba plnění o dobu, po kterou budou okolnosti vyšší moci působit. Tato doba bude vzájemně odsouhlasena dodatkem k této smlouvě, nebude-li smluvními stranami dohodnuto jinak.

IV. Místo plnění

1. Místem plnění je dvůr objektu mateřské školky Hvězdička, Masarykovo náměstí 1664/6, 664 51 Šlapanice.

V. Platební podmínky

1. Zhotovitel je oprávněn fakturovat provedené práce po předání díla na základě předávacího protokolu, který bude přílohou faktury.
2. Objednatel se zavazuje zaplatit zhotoviteli za dílo cenu ve výši podle čl. II. této smlouvy po předání a převzetí dokončeného díla, na základě faktury vystavené zhotovitelem. Faktura musí obsahovat veškeré náležitosti daňového dokladu. Splatnost faktury je 30 dnů od doručení objednateli.

VI. Záruční doba

1. Zhotovitel poskytuje objednateli záruku za jakost díla v délce 36 měsíců, není-li dále stanoveno jinak, která začíná plynout ode dne předání a převzetí díla. V případě materiálů a výrobků spotřební povahy (2ks minibranky) zhotovitel poskytuje objednateli záruku za jakost v souladu se záručními podmínkami výrobců těchto materiálů a výrobků, nejméně však v délce 24 měsíců, která začíná plynout ode dne předání a převzetí díla. Zhotovitel písemně sdělí, kterých částí díla se zkrácená záruční doba týká, a to nejpozději při předání díla.
2. V případě, že bude objednatel reklamovat vady zjištěné v záruční době, nastoupí zhotovitel k jejich odstranění **nejpozději do 7 pracovních dní od oznámení vad**, nebude-li dohodnuto jinak. Toto platí za předpokladu, že v dané době nebude existovat překážka, která by odstranění vady bránila, tj. zejména jestliže by zde existovala některá z překážek uvedených v čl. III, odst. 4 c) této smlouvy. V takovém případě zhotovitel nastoupí k odstranění běžné vady díla nejpozději do sedmi (7) pracovních dní ode dne, kdy překážka odpadla.

V případě havárií nastoupí zhotovitel k odstranění vady a vadu odstraní v době co nejdříve po nahlášení, ne však delší než u běžných vad.

Jakoukoli vadu zjištěnou v záruční době je zhotovitel povinen odstranit a dílo zprovoznit **nejpozději do 12 pracovních dnů** ode dne oznámení vady objednatelem. Objednatel zhotoviteli poskytne potřebnou součinnost, a to především umožněním přístupu k dílu. Doba sjednaná pro odstranění vad se prodlužuje o takový počet dnů, kdy nebude zhotoviteli umožněno nastoupit k odstranění vad. Tímto nejsou dotčena práva objednatele z vad díla, jež mu plynou ze zákona a zůstávají mu plně zachována.

3. Za nesplnění termínu pro nástup zhotovitele k odstranění vady díla v záruční době se sjednává smluvní pokuta ve výši 2.000,- Kč za každý započatý den prodlení. Tuto smluvní pokutu zhotovitel uhradí objednateli na základě výzvy objednatele.
4. Za nesplnění termínu pro odstranění vady díla v záruční době se sjednává smluvní pokuta ve výši 2.000,- Kč za každý započatý den prodlení. Tuto smluvní pokutu zhotovitel uhradí objednateli na základě výzvy objednatele.
5. Zhotovitel výslovně uvádí, že za vadu díla nemohou být označovány jeho vlastnosti. Zhotovitel proto upozorňuje zejména na specifické vlastnosti povrchu SmartSoft a specifika instalace tohoto povrchu, jak jsou uvedeny v dokumentu označeném jako: „Specifika instalace a vlastností povrchu SmartSoft“ (dále jen „**specifikace povrchu**“), který tvoří přílohu č. 3 smlouvy.

VII. Podmínky provedení díla

1. Dílo bude provedeno v souladu s nařízením vlády č. 591/2006 Sb. o bližších minimálních požadavcích na bezpečnost a ochranu zdraví při práci na staveništích. Zhotovitel plně zodpovídá za dodržování veškerých předpisů BOZP na staveništi a případné škody vzniklé v důsledku jejich nedodržování.
2. O provádění díla povede zhotovitel potřebnou dokumentaci, obsahující údaje o postupu prací a další důležité údaje související s prováděním díla (stavební deník, zkoušky, doklady o shodě apod.).
3. V průběhu provádění díla zajistí zhotovitel kontroly min. 1 x týdně za účasti objednatele, zastoupeného odborem investic a rozvoje města:
 - [REDAKCE], investičním referentem – mobil: [REDAKCE].
4. Zhotovitel se zavazuje dodržet příslušné technologické postupy a normy při provedení celého díla a odpovídá za případné škody vzniklé jejich nedodržováním.
5. Zhotovitel se zavazuje zaplatit Objednateli smluvní pokutu ve výši 0,05 % z ceny díla za každý započatý den prodlení s dokončením a předáním díla, max. však do výše 5 % ceny díla.
6. V případě opožděné úhrady některého z daňových dokladů uhradí Objednatel Zhotoviteli smluvní pokutu ve výši 0,05 % z dlužné částky za každý den prodlení, max. však do výše 5 %.
7. O předání a převzetí dokončeného díla bude sepsán protokol.

VIII. Závěrečná ustanovení

1. Tato smlouva je vyhotovena ve dvojím vyhotovení, přičemž každá smluvní strana obdrží po jednom z nich.
2. Ve věcech neupravených touto smlouvou se právní vztahy smluvních stran řídí občanským zákoníkem a příslušnými právními předpisy.

3. Tato smlouva může být měněna a doplňována pouze se souhlasem obou smluvních stran formou písemných dodatků, podepsaných oběma smluvními stranami.
4. Smluvní strany prohlašují, že si tuto smlouvu přečetly, že souhlasí s jejím obsahem, a že tato smlouva byla uzavřena vážně, určitě a srozumitelně na základě jejich pravé a svobodné vůle, což stvrzují svými podpisy.
5. Smlouva nabývá účinnosti zveřejněním v registru smluv.
6. Smluvní strany výslovně souhlasí s tím, že všechny údaje uvedené ve smlouvě, včetně osobních údajů, budou zveřejněny v registru smluv, pokud se jedná o soukromoprávní smlouvu, jakož i smlouvu o poskytnutí dotace nebo návratné finanční výpomoci, podle zákona č. 340/2015 Sb., o zvláštních podmínkách účinnosti některých smluv, uveřejnění těchto smluv a o registru smluv (zákon o registru smluv). Město Šlapanice zašle smlouvu správci registru smluv k uveřejnění.

Doložka podle zákona č. 128/2000 Sb, o obcích:

Tato Smlouva o dílo byla, v souladu s § 41 zákona č. 128/2000 Sb. o obcích, v platném znění, schválena na 23. schůzi Rady města Šlapanice konané dne 21.6.2023.

Přílohy:

- Příloha č. 1 – Nabídkový rozpočet
- Příloha č. 2 – Grafický návrh
- Příloha č. 3 – Specifika povrchu SmartSoft
- Příloha č. 4 – Produktový list Minibranka/patka

Ve Šlapanicích dne: 22. 06. 2023
Za objednatele:

V Tanvaldu dne: 30.6.2023
Za zhotovitele:

MĚSTO ŠLAPANICE

o náměstí 100/7
Šlapanice



4SO
s.r.o.
IČO
24
il.cz

Mgr. Michaela Trněná, starostka

Mgr. Michal Kubín, jednatel

Výkaz výměr

Mateřská škola Hvězdička, Šlapanice, okres Brno-venkov, příspěvková organizace
Masarykovo náměstí 1664
Šlapanice 66451

Herní multifunkční plocha

Firma: 4soft, s.r.o.
Krkonošská 625
468 41 Tanvald
IČO: 28703324
DIČ: CZ28703324

datum: 5.6.2023

pol.	název položky	mj.	p.j.	jed.cena	celkem
1	bezpečný polyuretanový povrch 35mm (25mm SBR + 10mm)	m2	112	2 030,00 Kč	227 360,00 Kč
2	rozměření grafických motivů na ploše	kpl.	1	5 860,00 Kč	5 860,00 Kč
3	práce na grafice a instalace grafických motivů a prvků do plochy dle grafického návrhu (zahrnuje i speciální polyuretanovou hmotu pro lepení grafických motivů)	kpl.	1	6 920,00 Kč	6 920,00 Kč
4	Kolečko 30 cm - beige	ks	1	331,00 Kč	331,00 Kč
5	Kolečko 40 cm - s dvojstopou (black) - brown	ks	1	932,00 Kč	932,00 Kč
6	Kolečko 40 cm - s dvojstopou (black) - rose	ks	2	932,00 Kč	1 864,00 Kč
7	Kolečko 40 cm - s dvojstopou (black) - UV yellow	ks	1	1 061,00 Kč	1 061,00 Kč
8	Kolečko 40 cm - s dvojstopou (black) - UV may green	ks	2	1 061,00 Kč	2 122,00 Kč
9	Kolečko 40 cm - s dvojstopou (black) - UV rainbow blue	ks	2	1 061,00 Kč	2 122,00 Kč
10	Kolečko 40 cm - s dvojstopou (black) - UV orange	ks	2	1 061,00 Kč	2 122,00 Kč
11	Skok daleký (50-200_black) - UV rainbow blue	ks	1	3 575,00 Kč	3 575,00 Kč
12	Nápis: START / CÍL	ks	1	1 333,00 Kč	1 333,00 Kč
13	Terč s čísly 1, 5, 10	ks	1	5 397,00 Kč	5 397,00 Kč
14	Skákací PANÁK - Small-boy 4	ks	1	5 703,00 Kč	5 703,00 Kč
15	Semafor - malý - černý	ks	2	1 499,00 Kč	2 998,00 Kč

16	Vodorovné značení - ZEBRA - beige	ks	12	528,00 Kč	6 336,00 Kč
17	Středová čára - black	ks	2	345,00 Kč	690,00 Kč
18	Čára 40 cm - red	ks	2	237,00 Kč	474,00 Kč
19	Čára 40 cm - brown	ks	2	237,00 Kč	474,00 Kč
20	Čára 40 cm - rose	ks	2	237,00 Kč	474,00 Kč
21	☐ Čára 40 cm - UV yellow	ks	2	274,00 Kč	548,00 Kč
22	Čára 40 cm - UV may green	ks	2	274,00 Kč	548,00 Kč
23	Čára 40 cm - UV rainbow blue	ks	2	274,00 Kč	548,00 Kč
24	Čára 40 cm - UV orange	ks	2	274,00 Kč	548,00 Kč
25	Šipka oblouk - LEVÁ	ks	2	708,00 Kč	1 416,00 Kč
26	Vodorovné značení - šipka řazení rovně + vlevo	ks	2	807,00 Kč	1 614,00 Kč
27	Vodorovné značení - šipka rovně - beige	ks	2	647,00 Kč	1 294,00 Kč
28	Vodorovné značení - šipka rovně - ZKRÁCENÁ - beige	ks	2	479,00 Kč	958,00 Kč
29	Nápis HOP - black	ks	2	446,00 Kč	892,00 Kč
30	Branka žárově zinkovaná ocelová konstrukce s lavičkou z polypropylenu tl. 10 mm	ks	2	18 930,00 Kč	37 860,00 Kč
doprava a režie spodní stavba					- Kč
doprava a režie umělý povrch (doprava osob, materiálu, ubytování, odvoz a likvidace odpadu)					31 960,00 Kč
Cena celkem bez DPH					356 334,00 Kč
DPH 21%					74 830,14 Kč
Cena celkem vč. DPH					431 164,14 Kč
Navržená Barevnost:					
Zpracoval: Mgr. Dušan Šmíd, jednatel					



1. SPECIFIKA INSTALACE POVRCHU SMARTSOFT

Instalace umělého bezpečnostního povrchu SmartSoft musí být provedena:

- (a) instalace musí být provedena pouze **za vhodných klimatických podmínek**; povrch SmartSoft nelze pokládat za nevhodných klimatických podmínek, tj. v dešti nebo mrholení a teplotě pod 6°C. Po dobu 24 hodin po pokládce nesmí klesnout teplota vzduchu pod 2°C.
- (b) **po dobu instalace povrchu je nutné, aby objednatel zamezil přístupu nezainteresovaných osob, dětí a zvířat** na staveniště; povrch SmartSoft je pochozí po min. 24 hodinách od pokládky. V případě přerušení prací musí být plochy zabezpečeny. Uživatelé mohou mít umožněn přístup až po předání zařízení objednavateli/provozovateli.

Důležitá upozornění pro instalaci povrchu SmartSoft:

- (a) Povrch SmartSoft není samonosný. Leží vždy celou svou vahou na připraveném podkladu (šterkovém nebo pevném). V případě, že dojde během času **ke zvlnění podkladového povrchu** nebo k lokálnímu propadnutí, nejedná se o vadu povrchu, ale o vadu podkladu.
- (b) **Tolerance rovinatosti povrchu:** Norma EN 14877:2013, která se týká povrchu sportovišť, povoluje nerovnost +/- 6 mm při měření 4 m dlouhou latí, přičemž mohou být 4 místa s nerovností až +8mm na hodnoceném celku. Případné nerovnosti povrchu v rámci uvedené normy tedy nejsou vadou instalace/vadou povrchu SmartSoft.

2. SPECIFICKÉ VLASTNOSTI POVRCHU SMARTSOFT

Zhotovitel upozorňuje na tyto specifické vlastnosti povrchu SmartSoft:

- (a) **Možný zápach gumy:** Po instalaci povrchu SmartSoft, zejména během jeho vyžrávání, může docházet k výskytu specifického zápachu gumy. Zápach není zdraví škodlivý a může se vyskytovat zejména při teplém a slunečném počasí.
- (b) **Možná změna barevnosti po instalaci povrchu:** Polyuretanové pojivo reaguje na UV záření. Během tvrdnutí pojiva a při jasném slunečném počasí dochází ke změně barvy EPDM povrchu, případně se na povrchu tvoří tmavší skvrny. Na některých barvách jsou tyto změny viditelné více než na jiných (zejména krémová, šedá, světle modrá, světle zelená). Tato „**skvrnitost**“ povrchu je **dočasná**, projevující se zejména krátce po jeho instalaci. V závislosti na intenzitě slunečního záření (cca 10 - 60 dnů od instalace povrchu) tato barevná nejednotnost postupně mizí (u povrchů realizovaných v období od 21.9. do 21.12., tj. v podzimním období se může „skvrnitost“ projevit až v jarních měsících). Po ustálení barevnosti již k opakování popsání jevu nedochází.



Příklad typických žlutých fleků, vznikajících působením UV záření na nově položený povrch. Jedná se o dočasný jev, který časem zanikne.

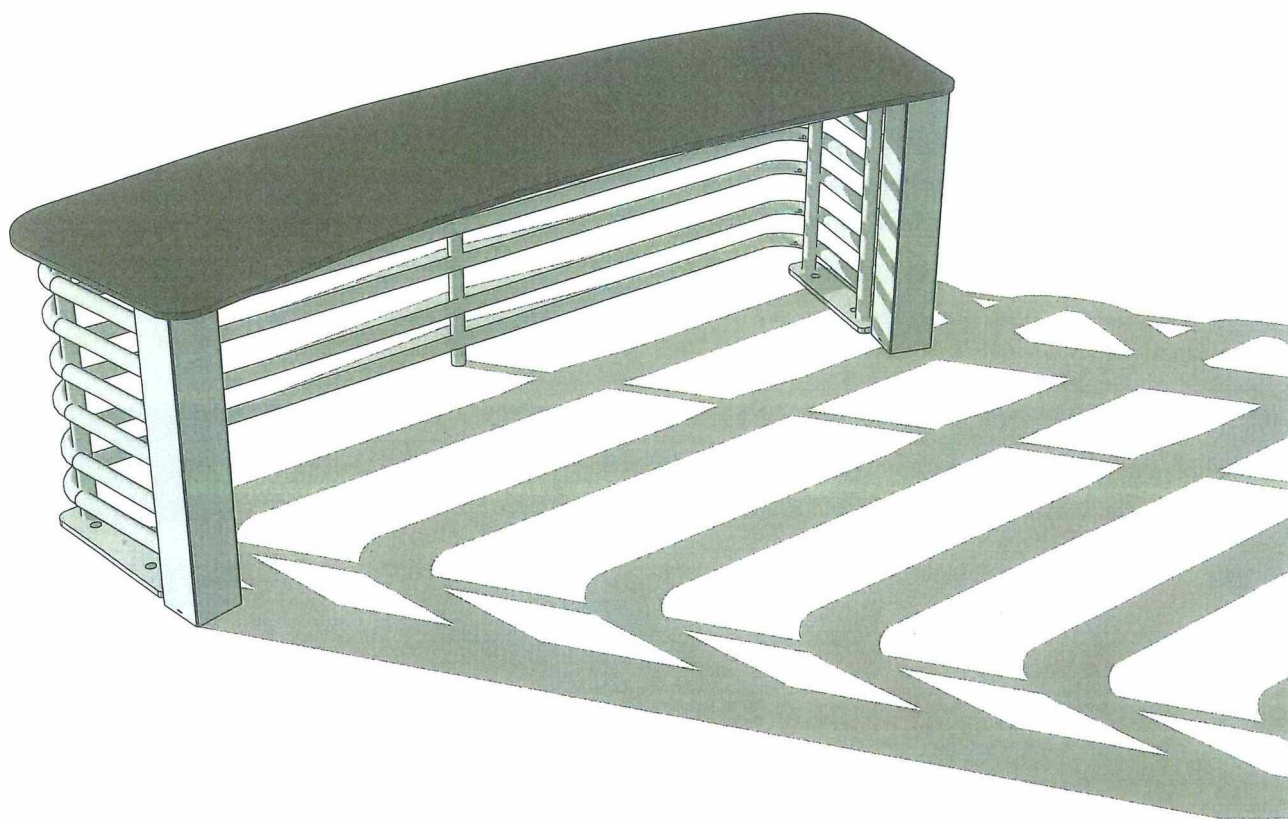
- (c) **Barevná stálost:** působením UV na EPDM materiál dochází ke změně barevnosti až ke stupni 3 na stupnici šedi (dle EN 20105 – A02).
- (d) **Drobné smršťování povrchu:** U všech pryžových povrchů vč. povrchu SmartSoft může docházet postupem času k drobnému smršťování. Mohou tak vznikat drobné spáry. Popsaný jev je způsoben technickými vlastnostmi, zejména spodní recyklované gumy, kdy stárnutím dochází ke zmenšování jejího objemu. Společnost 4soft, s.r.o. upravuje ukončení EPDM povrchu tak, aby se popsáný jev minimalizoval, avšak zcela zabránit mu nelze. Spáry kolem obrubníků do 2 cm nejsou proto považovány za závadu povrchu.
- (e) **Drobné praskliny ve spojích jednotlivých barev a grafických prefabrikátů do velikosti 2 mm** nejsou považovány za závadu. Jedná se technologickou spáru.
- (f) **Uvolňování granulí v malé míře**, což je dáno strukturou povrchu, přičemž malému uvolňování nelze technologicky zabránit.

(MINI branka kód)

POPIS PRODUKTU:

Malá, odolná branka s jednoduchým designem, která se hodí do parků či městských zástav. Samostatné branky (2ks) podporují všechny druhy míčových her. Nutí hráče hrát více po zemi. Branka je opatřena deskou na horní straně, která slouží jako lavice. Branka může být součástí příslušenství Panna arény. Branku lze zakoupit samostatně.

* Ilustrační obrázek.



OBECNÉ INFORMACE :

Věková skupina : 3+

Konstrukce: kovový rám (pozink), deska z tvrzeného plastu.

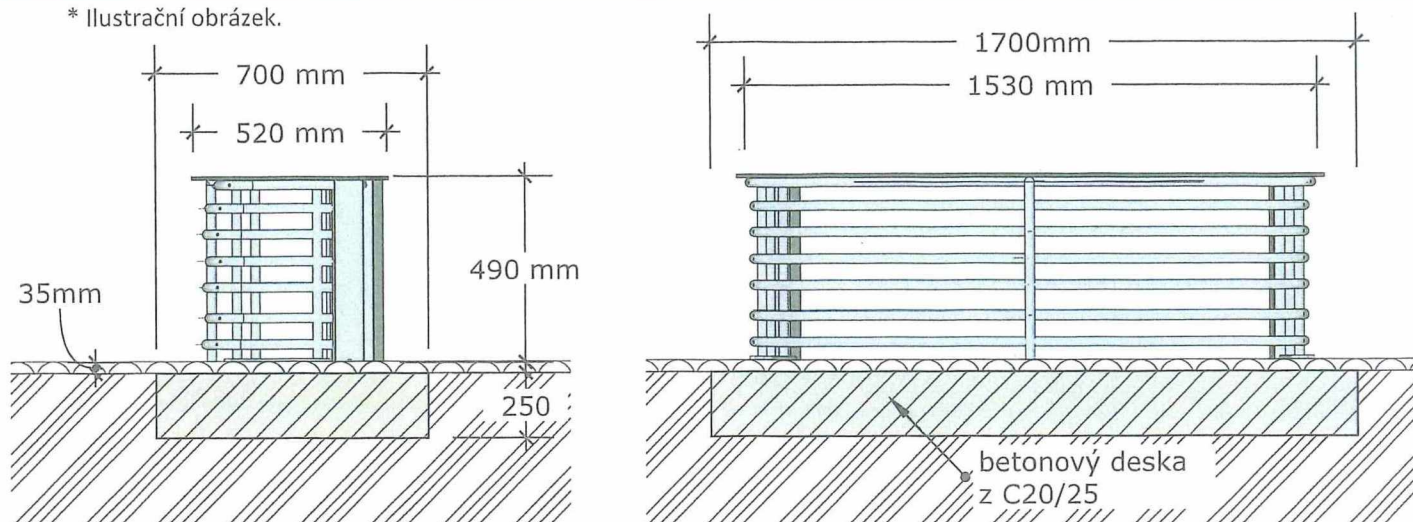
* Údaje se mohou změnit bez předchozího upozornění.

www.4SOFT.cz



NÁRYS / BOKORYS

* Ilustrační obrázek.



INSTALACE / KOTVENÍ

Na štěrkový podklad:

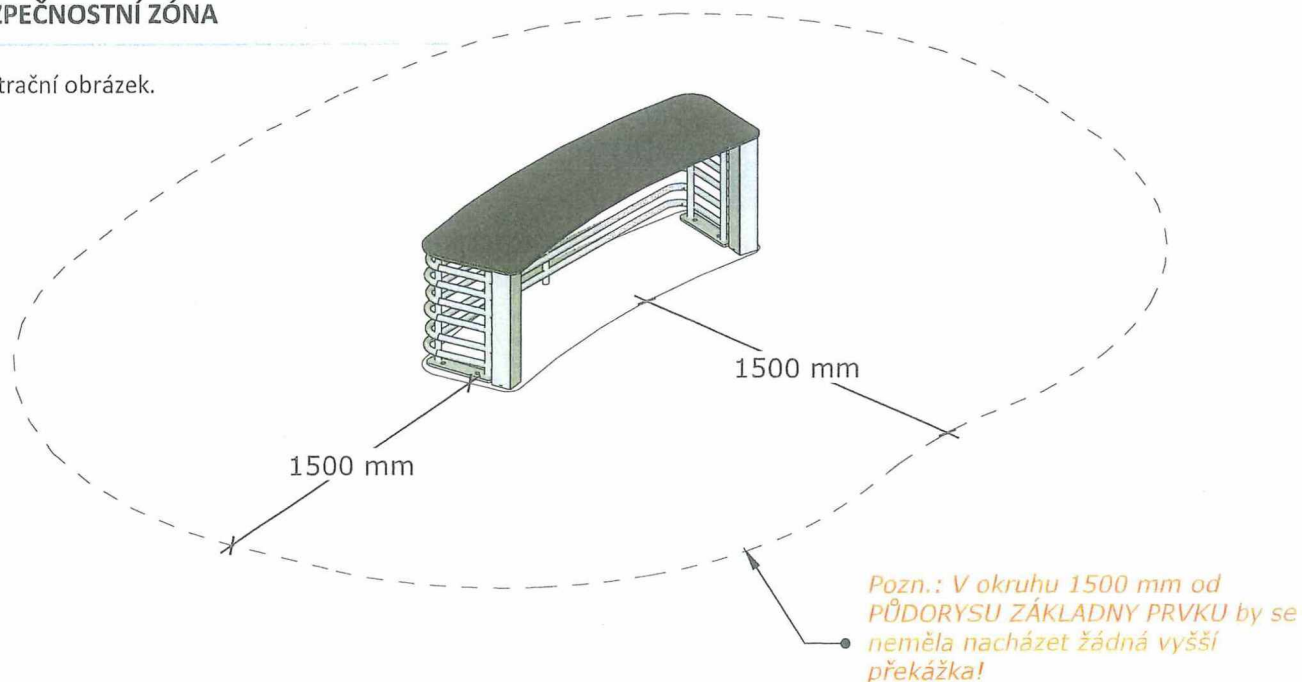
Připravte betonový základ/deska (z betonu z C20/25) o rozměru d.1,7 x š.0,7 x hl.0,25 m, jehož horní plocha je 35mm pod úroveň bezpečného povrchu SmartSoft. Ke kotvení použijte závitové tyče M16 a chemickou maltu + matky kloboučkové. Zkontrolujte, zda se upevněná branka nemůže převrátit ani posunout.

Na betonový nebo asfaltový podklad:

Označte/vyměřte body pro vrtání, dle otvorů (4 x otvor) na spodní přírubě branky. Vyvrtejte otvory pro kotvení branky o průměru 18mm a hloubce 240mm. Ke kotvení použijte závitové tyče M16 a chemickou maltu + matky kloboučkové. Zkontrolujte, zda se upevněná branka nemůže převrátit ani posunout.

BEZPEČNOSTNÍ ZÓNA

* Ilustrační obrázek.



* Údaje se mohou změnit bez předchozího upozornění.

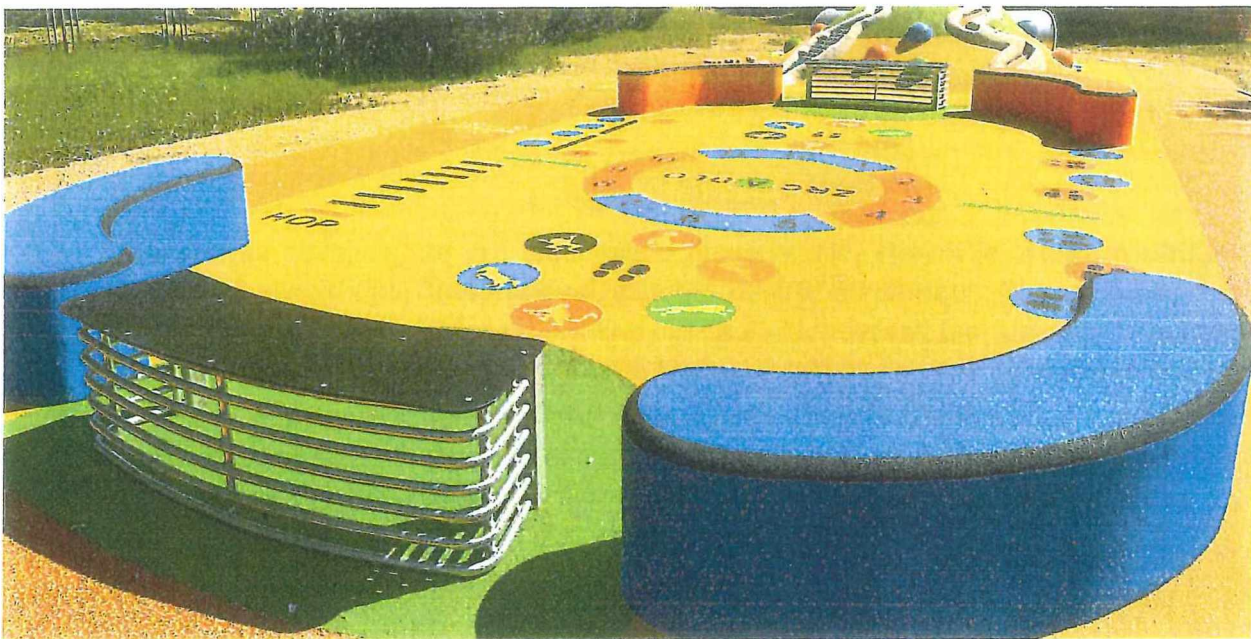
www.4SOFT.cz

PŘÍKLAD DOBŘE NAINSTALOVANÉ MINI BRANKU PŘED POKLÁDKOU POVRCHU:



DOPORUČENÝ POVRCH PRO MINI BRANKU:

EPDM povrch ideálně doplňuje tento produkt a rozšiřuje jeho využití. Pomocí grafiky v EPDM povrchu, lze rozšířit plochu o nové hry i sportovní aktivity.



Více o příkladech použití EPDM grafiky naleznete na stránkách:

www.4SOFT.cz

* Údaje se mohou změnit bez předchozího upozornění.

