

## Smlouva o výpůjčce

číslo smlouvy: 2800 23 0312

### Čl. I. Smluvní strany

#### statutární město Zlín

náměstí Míru 12, 760 01 Zlín

IČO: 00283924

DIČ: CZ00283924

zastoupené Ing. et Ing. Jiřím Korcem, primátorem

zástupce ve věcech smluvních: Ing. Martina Hladíková, náměstkyně primátora

zástupce ve věcech technických: Ing. Eva Ryndová, vedoucí Odboru kultury a památkové péče MMZ

odpovědný útvar: Odbor kultury a památkové péče MMZ

jako „vypůjčitel“

a

#### Nadace Tomáše Bati

Gahurova 929, 760 01 Zlín

IČO: 65822374

DIČ: CZ65822374

Zastoupená: Ing. Mgr. Gabrielou Končítíkovou, Ph.D., ředitelkou

zapsaná v nadačním rejstříku vedeném Krajským soudem v Brně, oddíl N, vložka 96

jako „půjčitel“

uzavírají smlouvu o výpůjčce podle § 2193 a násl. zákona č. 89/2012 Sb., občanský zákoník, v platném znění

### Čl. II. Úvodní ustanovení

1. Půjčitel prohlašuje, že je výlučným vlastníkem kapesních hodinek z pozůstalosti po Tomáši Baťovi. Jedná se o zlaté, tříplášťové hodinky značky Movado, které prokazatelně nosil a užíval Tomáš Baťa (dále také jen „**Hodinky**“). Fotografie Hodinek je Přílohou č. 1 této smlouvy.
2. Vypůjčitel má zájem umístit Hodinky do Památníku Tomáše Bati, nám. T. G. Masaryka 2570, ve Zlíně (dále jen „**PTB**“), kde by doplnily stávající exponáty a přispěly k vytvoření unikátní atmosféry. Půjčitel považuje zájem Vypůjčitele za prospěšný, odpovídající zájmu Nadace Tomáše Bati.
3. Vzhledem k výše deklarovanému společnému zájmu se smluvní strany dohodly na uzavření této smlouvy, jejímž předmětem je poskytnutí Hodinek Vypůjčiteli na dobu neurčitou, a to za podmínek této smlouvy.

### Čl. III.

#### Předmět smlouvy

1. Půjčitel se touto smlouvou zavazuje poskytnout Vypůjčiteli Hodinky, a to na dobu **neurčitou**. Přičemž doba umístění Hodinek v PTB bude podmíněna aktuálními klimatickými podmínkami v souladu s čl. III této smlouvy. Doba umístění hodinek v PTB k prohlídkám je stanovena v samostatném dokumentu „Pokyny k údržbě a kontrole hodinek T. Bati“.
2. Půjčitel se zavazuje předat Vypůjčiteli Hodinky nejpozději do 10 (deseti) dnů poté, co bude pro Hodinky připravena speciální schránka k jejich uložení dle následujícího článku této smlouvy.
3. K předání a převzetí, a to opakovaného po dobu výpůjčky, dojde na základě protokolu o předání a převzetí podepsaného oběma stranami. Předávací protokol bude obsahovat popis stavu hodinek při předání a detailní fotodokumentaci. Půjčitel dodá Hodinky v obalu, který považuje za dostatečně ochranný pro převoz Hodinek a vhodný pro ukládání hodinek mimo speciální schránku (vitrínu) v PTB. Tento obal bude sloužit pro uložení Hodinek v bankovním trezoru půjčitele.

### Čl. IV.

#### Technická specifikace

1. Podle odborného stanoviska zpracovaného Mgr. Karlem Ksandrem, generálním ředitelem Národního technického muzea, reprezentují zlaté tříplášťové hodinky Movado z pozůstalosti Tomáše Bati luxusnější produkt své doby, počátek 20. stol. a jejich materiálové složení tvoří převážně běžným klimatickým a fyzikálním podmínkám odolné kovy (zlatý plášť, mosazná konstrukce strojku/nebo alpaka, mosazné soukolí s ocelovými pastorky). Přesto jejich prezentace v podmínkách "venkovní" teploty a vlhkosti a jejich kolísání podle změny počasí představuje jisté riziko, které je nezbytné vhodnou úpravou expozičních podmínek eliminovat. Některé komponenty strojku (spojovací materiály, zpruhy, pružiny a celé uskupení řízení ruček a nátahu) jsou ocelové. Rychlé změny teplot a vlhkosti mohou vést ke kondenzaci vodních par v těle strojku a následné korozi - ta pak vede k degradaci nejen samotných ocelových komponent, ale může, je-li strojek v provozuschopné kondici, při chodu hodinek působit další škody v pohyblivých částech strojku. Kolísání teploty běžné v našich zeměpisných šířkách hodinkám zásadně neublíží. Rozhodující je vlhkost, která by v expozičním prostoru neměla být vyšší než 65%, protože Hodinky nejsou vodotěsné.
2. Nosná konstrukce vitríny, do níž budou Hodinky uloženy, je ocelová, tvořená ze dvou částí: Dolní část je tvořena nerezovou kruhovou deskou o průměru 700mm a k ní přivařenou nerezovou trubkou 80/3. K podlaze je připevněno na středovém trnu proti posunutí vitríny. Na desce je připevněn nerezový prstenec pro osazení skla. Spodní část bude vybavena monitorovacím zařízením Testo 160 E, na měření vlhkosti a teploty uvnitř vitríny pro dlouhodobé sledování klimatu. Horní část je tvořena nerezovou kruhovou deskou přikotvenou do stropu, která je zdvojená s aretačním mechanismem umožňujícím pohyb dolní desky oproti horní desce cca o 20-30mm. Opláštění vitríny je tvořeno po celé výšce vitríny čirým sklem - válcem beze švů, spár a optických deformací průhledu, o průměru 180mm, opatřeným bezpečnostní fólií. Válec je horizontálně dělen na tři části. Střední vyjímatelná část má strop a dno z nerezových kruhů, vyjímatelných při instalaci exponátů. Dolní nerezový kruh je zdvojený a vybavený monitorovacím čidlem zabezpečení s kabelem do stávající ústředny. Vitrína bude parotěsná.

3. Smluvní strany se dohodly, že k zajištění Hodinek před působením zvláštního klimatu v PTB bude sloužit vitrína dle uvedeného popisu, kterou zajistí na své náklady Vypůjčitel a zaručí, že bude takto funkční po celou dobu dočasného užívání.

#### Čl. V.

#### Další podmínky výpůjčky

1. Vypůjčitel se zavazuje zajistit umístění schránky (vitríny) na důstojném místě v Památníku Tomáše Bati, které bude vybráno po dohodě s Půjčitelem. Bez předchozího písemného souhlasu Půjčitele nebude možné místo umístění měnit. Dohodnuté místo uložení bude vhodným způsobem identifikováno v protokolu o předání a převzetí Hodinek (viz článek III odst. 3 výše).
2. Vypůjčitel odpovídá za to, že Hodinky budou uloženy tak, aby se maximálním způsobem zamezilo jejich poškození, a budou splněny všechny požadavky na zabezpečení proti odcizení. V souladu s tím zajistí na své náklady potřebnou a trvalou bezpečnostní ochranu Hodinek.
3. Vypůjčitel je povinen po celou dobu výpůjčky nakládat s hodinkami s péčí řádného hospodáře a zajistit jejich ochranu. V případě škody vzniklé jakýmkoli poškozením, znehodnocením, ztrátou nebo odcizením Hodinek odpovídá Vypůjčitel po celou dobu trvání výpůjčky za vzniklou škodu až do výše aktuální hodnoty Hodinek, která bude stanovena na základě znaleckého posudku. Znalecký posudek bude zpracován znalcem dle výběru Půjčitele. Vypůjčitel bere na vědomí, že Hodinky mají významnou kulturní a historickou hodnotu, a jejich hodnota bude stanovena se zohledněním této skutečnosti.
4. Vypůjčitel uzavře na své náklady vhodné pojištění Hodinek proti jejich poškození či odcizení, a toto pojištění neukončí po celou dobu trvání smluvního vztahu. Vyčíslení hodnoty Hodinek je stanoveno znaleckým posudkem ze dne 29. 1. 2023, č. 18/23 provedeným soudním znalcem Jaroslavem Pechancem, Lužné 798, Luhačovice, který je přílohou č. 3 této smlouvy na částku 120 000 Kč a současně potvrzeno znaleckým posudkem ze dne 25. 5. 2023, č. 25386/2023 provedeným soudním znalcem Jiřím Pelikánem, [REDAKCE], který je přílohou č. 4.
5. Vypůjčitel se zavazuje starat se a pečovat o předmět výpůjčky s náležitou odbornou péčí a provádět pravidelnou kontrolu, zda jsou splněny všechny podmínky užívání Hodinek. Četnost kontroly a její způsob provedení je stanoven v samostatném dokumentu „Pokyny k údržbě a kontrole hodinek T. Bati“, který je přílohou č. 2 této smlouvy.
6. Vypůjčitel je povinen informovat písemně Půjčitele bez zbytečného odkladu o jakýchkoliv problémech s užíváním Hodinek.
7. Vypůjčitel je na žádost Půjčitele povinen kdykoliv Hodinky zpřístupnit ke kontrole jejich stavu a uložení.
8. Vypůjčitel se zavazuje umístit k Hodinkám na vhodné místo viditelnou tabulku informující návštěvníky PTB o historii Hodinek včetně informace, že je statutárním městu Zlínu zapůjčila Nadace Tomáše Bati. Tato informace včetně loga Nadace Tomáše Bati bude i součástí informačních či propagačních materiálů souvisejících s prezentací nově umístěné expozice Hodinek, které budou Vypůjčitelem publikovány, nebude-li v jednotlivém případě dohodnuto jinak. V případě propagace akcí, přednášek, aj., které nesouvisí s upoutávkou Hodinek, nevzniká povinnost uvést logo Nadace Tomáše Bati v těchto materiálech.

## **Čl. VI. Ukončení výpůjčky**

1. Smluvní strany mohou ukončit výpůjčku dohodou obou stran ke kterémukoliv datu, ne však dříve, než 5 let od prvního uložení hodinek do PTB.
2. Každá ze stran může ukončit smlouvu výpovědí, po uplynutí základní doby dle článku VI., bodu 1. této smlouvy, bez uvedení důvodu, s 12měsíční výpovědní dobou počínající běžet od prvního dne následujícího měsíce po doručení výpovědi druhé smluvní straně.
3. Výpovědí může každá strana ukončit smlouvu také v případě, že druhá strana porušila závazky vyplývající z této smlouvy a neprovedla nápravu ani do 10 dnů od obdržení písemné výzvy k nápravě. V tomto případě je výpovědní doba jeden měsíc a počíná běžet od prvního dne následujícího měsíce po doručení výpovědi druhé smluvní straně.

## **Čl. VII. Závěrečná ustanovení**

1. Právní vztahy neupravené touto smlouvou se řídí ustanoveními zákona č. 89/2012 Sb., občanský zákoník, ve znění pozdějších předpisů a dalšími právními předpisy České republiky.
2. V případě neplatnosti některého ustanovení této smlouvy není touto neplatností dotčena celá smlouva a ostatní ustanovení tak zůstávají v platnosti.
3. Tato smlouva může být měněna jen písemnými a číslovanými dodatky po dohodě obou smluvních stran a podepsanými oběma smluvními stranami. Tyto dodatky se pak stávají nedílnou součástí této smlouvy.
4. Smluvní strany souhlasí se zveřejněním této smlouvy v souladu s ustanoveními zákona č. 106/1999 Sb., o svobodném přístupu k informacím, ve znění pozdějších předpisů.
5. Tato smlouva je vyhotovena ve třech stejnopisech s platností originálu, z nichž Vypůjčitel obdrží dvě vyhotovení a Půjčitel obdrží jedno vyhotovení.
6. Tato smlouva nabývá platnosti dnem podpisu smlouvy oběma smluvními stranami a účinnosti dnem zveřejnění v registru smluv.
7. Smluvní strany shodně prohlašují, že si tuto smlouvu řádně přečetly, že tato smlouva byla uzavřena svobodně, vážně, ne v tísní a za nápadně nevýhodných podmínek pro jednu či druhou smluvní stranu, že jejímu obsahu porozuměly a s jejím obsahem plně souhlasí. Na důkaz těchto skutečností připojují k této smlouvě smluvní strany své vlastnoruční podpisy.

Příloha č. 1: Fotografie Hodinek

Příloha č. 2: Pokyny k údržbě a kontrole hodinek T. Bati

Příloha č. 3: Znalecký posudek ze dne 29. 1. 2023, č. 18/23

Příloha č. 4: Znalecký posudek ze dne 25. 5. 2023, č. 25386/2023

Schválení uzavření smlouvy

**Doložka dle § 41 zákona č. 128/2000 Sb., o obcích**

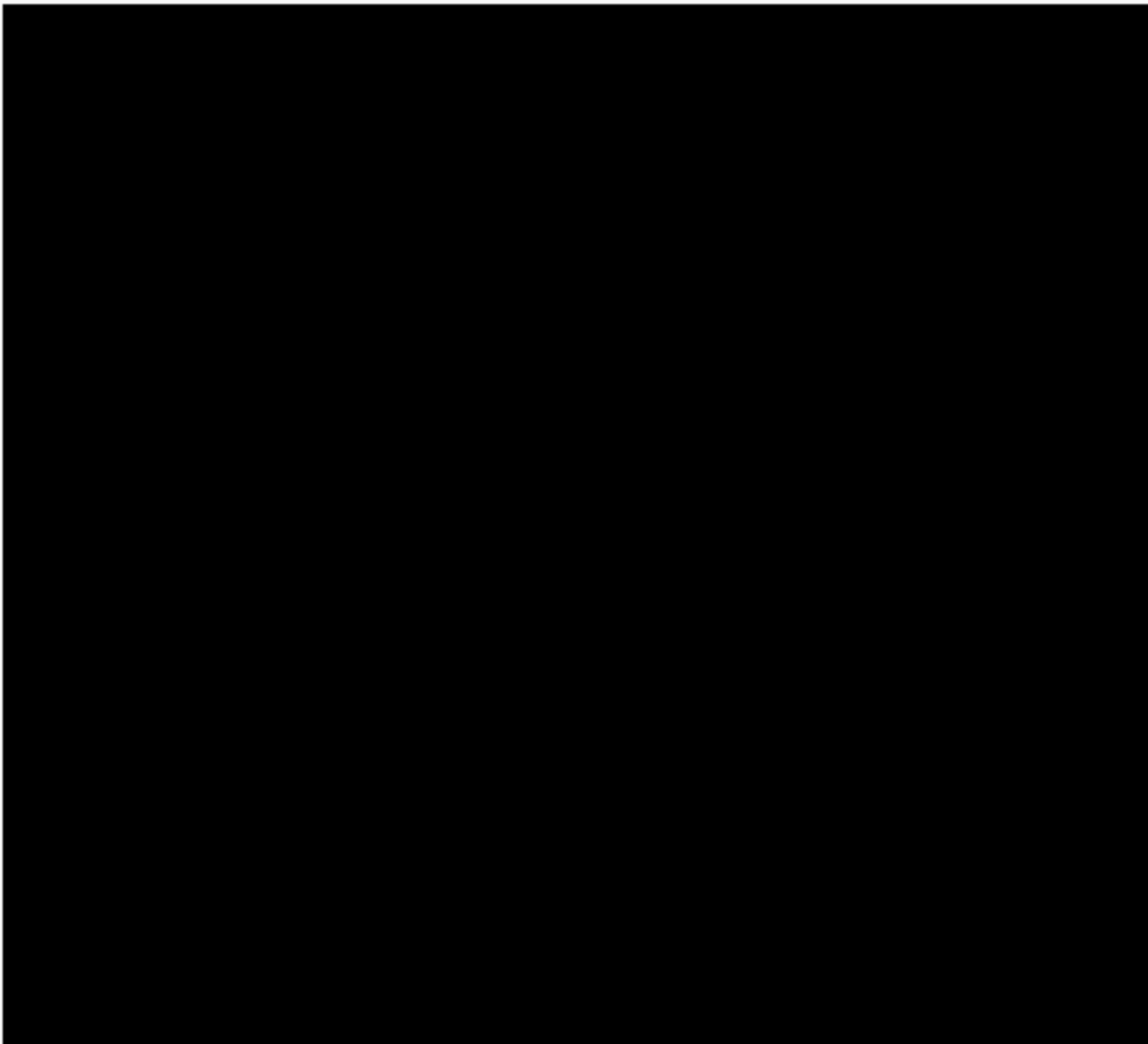
Schváleno orgánem obce: Rada města Zlína

Datum a číslo usnesení: 12. 6. 2023, číslo 87/12R/2023

30. 06. 2023

Ve Zlíně dne.....

Ve Zlíně dne...20. 6. 2023.....





Příloha č. 2:

### **Pokyny k údržbě a kontrole hodinek T. Bati**

Stanovení vhodných klimatických podmínek pro umístění hodinek v budově Památníku Tomáše Bati (PTB); určení rozsahu minimální a maximální hodnoty teploty a vlhkosti:

Teplota uvnitř vitríny (°C):                    od    5            do    40

Vlhkost uvnitř vitríny (%):                    od    45            do    55

Určení rosného bodu: pro tento rozsah teplot a relativní vlhkosti uvnitř vitríny je teplota rosného bodu přibližně o 10 °C nižší než naměřená teplota vnitřní.

Za těchto podmínek mohou být hodinky vystaveny v PTB.

**Minimální stálá expoziční doba v PTB je od 1. 4. až 31. 10. kalendářního roku pokud nenastanou důvody k okamžitému vyjmutí hodinek z vitríny dle parametrů výše.**

**Vyjmutí a převoz hodinek z PTB za účelem uložení do bankovního trezoru a zpět:**

#### **Vyjmutí:**

Hodinky budou vyjmuty z bezpečnostní vitríny v PTB za dozoru osoby pověřené zástupcem Vypůjčitele ve věcech smluvních (dále jen „pověřená osoba“) dle pokynů uvedených k odemčení a otevření vitríny dle výrobce, ve které jsou Hodinky uloženy.

#### **Převoz do banky a z banky:**

Hodinky budou pověřenou osobou převezeny do bankovního trezoru Půjčitele. V bankovním trezoru budou hodinky bezpečně uloženy v původním obalu dodaném Nadací T. Bati až do doby, kdy bude nutná jejich pravidelná revize anebo opětovné převezení a uložení do bezpečnostní vitríny k vystavení v PTB.

Vyzvednutí a převoz z bankovního trezoru do PTB bude provedeno pověřenou osobou. Hodinky budou ihned po převozu z bankovního trezoru za dozoru pověřené osoby uloženy do vitríny v PTB dle pokynů uvedených k uzamčení a zabezpečení vitríny dle výrobce.

**Posouzení stavu hodinek**, zda nedošlo k případnému poškození hodinek vlhkostí nebo teplotními vlivy či jinému poškození bude probíhat v případě požadavku ze strany Vypůjčitele nebo při změně vlhkosti výrazně rozdílné nad výše stanovené limity. Na základě vzájemné shody mezi Půjčitelem a Vypůjčitelem bude určena odborně způsobilá osoba (hodinář, odborný znalec šperků, hodinových strojků apod.) k jejich posouzení.

Výstupem této kontroly by měla být zpráva o stavu hodinek a fotodokumentace.

Pravidelný interval pro provedení revize není požadován.



klenotnictví

JAROSLAV PECHANEC [REDACTED]

Člen komory soudních znalců, pojištěn u Kooperativa Zlín

Znalec z oboru drahé kovy, kameny se specializací pro hodinářství a klenotnictví

Z oboru ekonomika, odvětví ceny a odhady se spec. hodinářské výroby a klenotnictví, z technických oborů různých se specializací pro hodinářství,

## ZNALECKÝ POSUDEK

Číslo: 18/23

**Znalec:**

Jaroslav Pechanec  
[REDACTED]

**Obor:**

Hodinářství klenotnictví

**Zadavatel:**

Statutární město Zlín  
Odbor kultury a památkové péče  
Náměstí Míru 12, 760 01 Zlín

**Předmět:**

Kapesní tříplášťové zlaté hodinky z pozůstalosti Tomáše Bati

**Datum:**

29.1.2023

**Počet stránek:**

2

Jedny zlaté kapesní hodinky, značky Movado, švýcarské výroby tříplášťové, nepoškozené, ryzosti 585/000, prvotřídní kvality z pozůstalosti Tomáše Bati.

Hodnotím částkou.....120 000 Kč.

Historickou hodnotu neumím určit.

Číslo občanského průkazu: 201839609

Posudek zapsán pod pořadovým číslem: 18/2023 znaleckého deníku.

Ve Zlíně dne: 29.1.2023

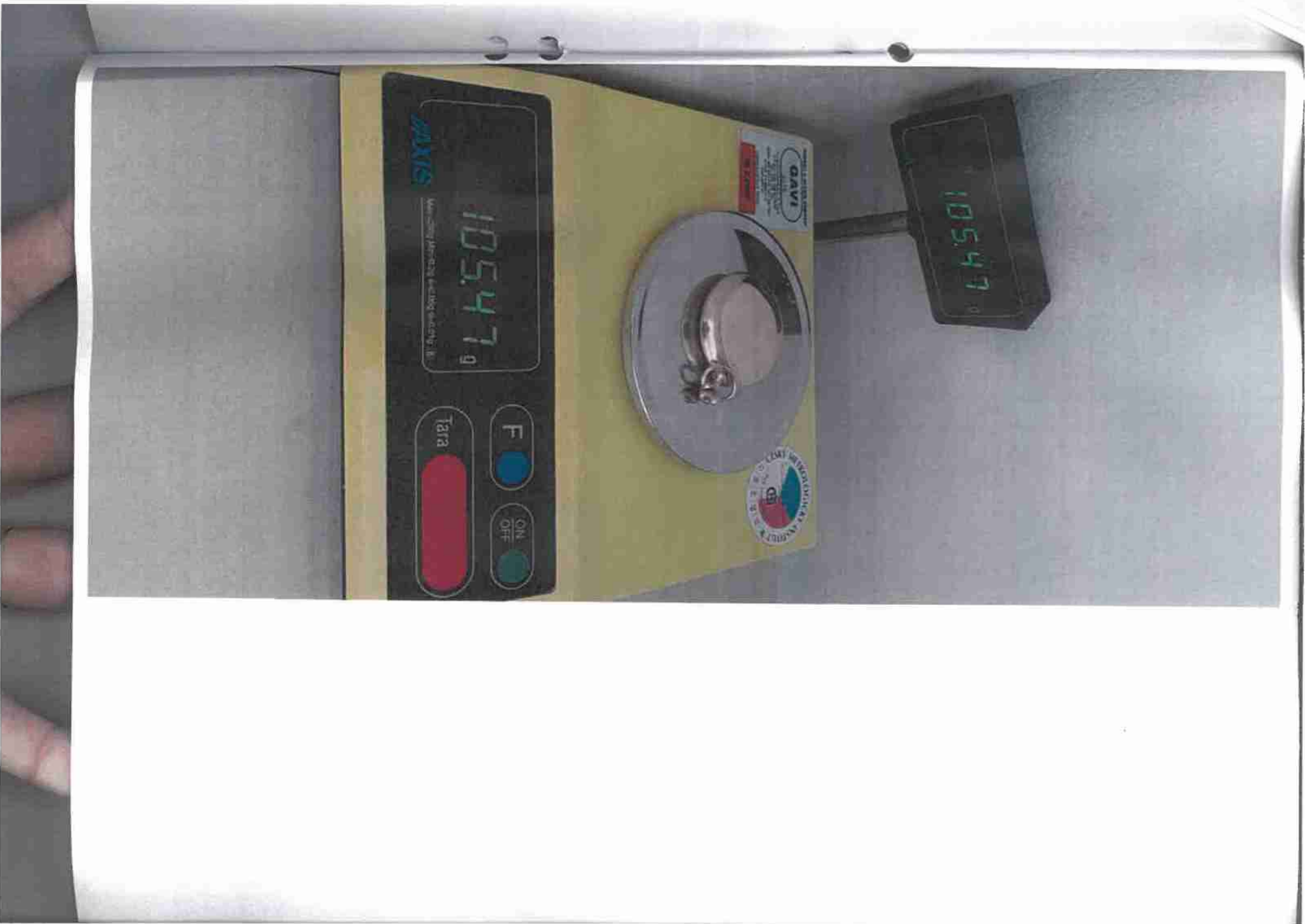


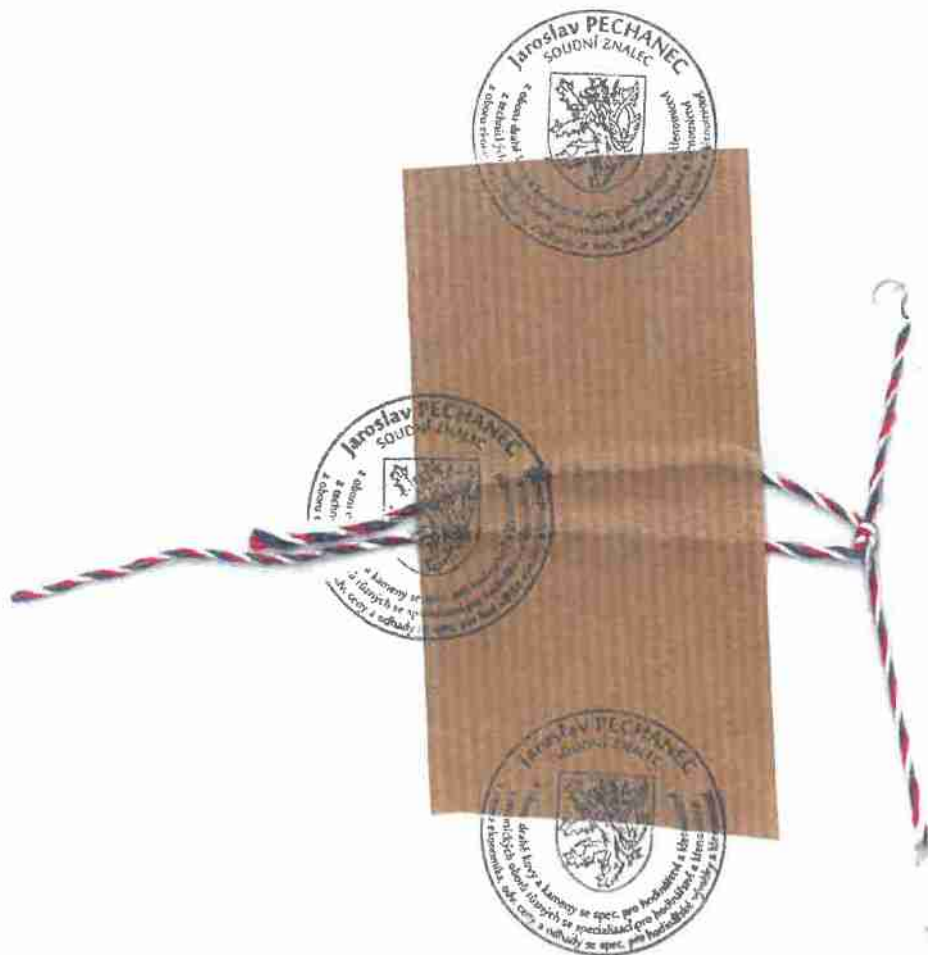


















# *Znalecký posudek*

## *Pol. č. 25386/2023*

**Vypracoval:**  
Jiří Pelikán

**Zadavatel posudku:**  
Statutární město Zlín  
Odbor kultury a památkové péče  
Náměstí míru 12, 760 01 Zlín  
IČ: 00283924

**Zadání/účel posudku:**  
Stanovení hodnoty posuzovaných kapesních hodinek

Počet listů včetně obálky: 3

Počet listů příloh: 0

Počet předaných vyhotovení: 2

V Praze dne 25. 5. 2023

#### **A. Všeobecná část**

Na základě žádosti výše uvedeného jsem provedl odhad a ocenění pánských kapesních hodinek z pozůstalosti Tomáše Bati. Znalci hodinky nebyly předloženy a je vycházeno z prohlídky a dodaných údajů znalce p. Jaroslava Pechance, Technické obory – hodinářství a klenotnictví.

#### **Obecné předpoklady a omezující podmínky zpracování znaleckého posudku**

1. Zpracování znaleckého posudku vycházelo z obecně dostupných a zadavatelem předložených informací.
2. Při zpracování bylo předpokládáno, že informace získané z předložených podkladů jsou úplné, správné a nebylo proto provedeno jejich ověřování.
3. Znalecký posudek neřeší právní otázky související s předmětem posudku a výhradně se zaměřuje na ekonomické a věcné souvislosti, které jsou předmětem jeho zadání.

#### **Prohlášení**

1. V současné době ani v blízké budoucnosti nebude zpracovatel posudku mít účast ani prospěch z podnikatelských či jiných aktivit, které jsou předmětem či souvisí se zpracovaným znaleckým posudkem.
2. Odměna za zpracovaný znalecký posudek nezávisí na dosažených závěrech či hodnotách.
3. Znalecký posudek zohledňuje všechny zpracovateli známé skutečnosti, které by mohly ovlivnit dosažené závěry nebo posuzované hodnoty.
4. Při zpracování znaleckého posudku nebyly shledány žádné skutečnosti, které by nasvědčovaly tomu, že předložené podklady nebyly úplné a pravdivé.

#### **Vypracováním znaleckého posudku měl znalec za úkol:**

- stanovit hodnotu posuzovaných zlatých kapesních hodinek
- odhadnout historickou hodnotu a vyjádřit ji v Kč

#### **B. Podklady pro vypracování posudku**

- Všeobecně známé informace
- osobní prohlídka posuzovaných hodinek znalcem Jaroslavem Pechancem, obor hodinářství a klenotnictví
- poznatky znalce o pohybech srovnatelných cenových košů
- konzultace s experty v oboru uměleckých a historických předmětů a poznatky znalce o pohybech spotřebitelské poptávky v této oblasti

#### **C. Nálezová zpráva**

Na základě žádosti zadavatele posudku jsou posuzovány pánské kapesní hodiny ve zlatém provedení v ryzosti 585/1000. Jedná se o tříplášťové hodinky švýcarského výrobce Movado. Hodinky byly v užívání Tomáše Bati až do doby úmrtí pádem letadla dne 12. 7. 1932. Hodinky Tomáše Bati se zastavily 12. července 1932, pár minut před půl sedmou hodinu ráno. Tento čas byl u Otrokovic, kde ke zřícení letadla došlo.

Posouzení a stanovení hodnoty hodinek Tomáše Bati není podmíněno prokazováním originality, protože se jedná o všeobecně známý předmět a jeho pravost je ověřena přímými dědici. Toto posouzení nedokládá originalitu hodinek, ale je podkladem pro stanovení hodnoty tohoto historického předmětu.

Hodnota posuzovaných hodinek je stanovena dle srovnatelných cen obdobných předmětů, které jsou v nabídkách nebo byly draženy aukčních síních nebo v internetových nabídkách. Při hodnocení je přihlíženo k průměrným cenám na našem i světovém trhu s tímto sortimentem. Protože se jedná o historický předmět je možné zvažovat jeho hodnotu dle možného prodeje

formou aukčních síní nebo veřejné aukce. U stanovení hodnoty takto realizovaného prodeje je tedy vycházeno z nejnižší možné nabídky při vyvolávací ceně.

**Popis posuzovaných hodinek:**

Značka **Movado**  
 Pouzdro: tříplášťové, žluté zlato ryzost 585/1000,  
 celková hmotnost 105,47 g, zlato cca 1/3  
 Stroj: jemná regulace chodu, šroubované šatony  
 Rok výroby: nezjištěn, předpoklad 1920 (přibližný údaj)  
 Stav: velmi dobrý

Výše uvedená hlediska jsou shrnuta a vyjádřena v následující tabulce:

Pol.	Popis	Celková hodnota
1.	Kapesní hodinky Movado ve stejném provedení a obdobném stavu, jsou nabízeny na tuzemském trhu v rozmezí 30.000,- až 40.000,- Kč (dle zachovalosti), což je hodnota běžně prodávaných zlatých tříplášťových kapesních hodinek výrobce Movado	
2.	Hodnota kapesních hodinek Movado užívaných Tomášem Bařou je stanovena dle porovnání prodeje obdobných předmětů s navýšením hodnoty unikátního předmětu a předpokládaná vyvolávací cena by byla stanovena na cca 120.000,- Kč	120 000,00
	Výše uvedená hodnota je předpoklad možného běžného prodeje, který se však může změnit při prodeji formou aukčních síní nebo veřejné aukce, což je možné až při její realizaci.	

**D. Závěr:**

Vycházejí z výše uvedených skutečností je stanovena hodnota posuzovaných hodinek:

**Celková hodnota posuzovaných hodinek: 120.000,- Kč**  
**slovy: Jednostodvacettisíc,-,-korun.**

Znalecký posudek byl vypracován celkem ve třech vyhotoveních

- 2 ks žadatel posudku
- 1 ks archiv znalce

*Znalecká doložka*  
 Znalecký posudek jsem podal jako znalec jmenovaný rozhodnutím Krajského soudu v Praze ze dne 28. 6. 1983 čj. Spr. 833/83 pro základní obor ekonomika, odvětví ceny a odhady se zvláštní specializací na movité věci.  
 Znalecký úkon je zapsán pod pořadovým číslem pol. 25386/2023 znaleckého deníku.  
 Znalečné a náhradu nákladů (náhradu mzdy) účtuji podle likvidace na základě dokladů ev. znalce č. 33-3488/2023.

V Praze dne 25. 5. 2023  
 Jiří Pelikán

