

MĚSTSKÝ ÚŘAD HOŘICE

Oddělení územního plánování - úsek památkové péče

Náměstí Jiřího z Poděbrad 342, 508 19 Hořice

NAŠE Č. J. *4448*
MUHC-SU/6335/2022/VO

VYŘIZUJE OPRAVNĚNÁ ÚŘEDNÍ OSOBA V HOŘICÍCH DNE



12.4.2022

SPISOVÁ ZN.
4749/2022-PP8

SKARTAČNÍ ZN.
A/10

ROZHODNUTÍ

Městský úřad Hořice, úsek památkové péče, jako orgán státní památkové péče věcně a místně příslušný podle § 29 odst. 2 písm. e) zákona č. 20/1987 Sb., o státní památkové péči, ve znění pozdějších předpisů, a § 11 zákona č. 500/2004 Sb., správní řád, posoudil žádost vlastníka kulturní památky města Hořice, IČ 00271560, se sídlem náměstí Jiřího z Poděbrad 342, 508 01 Hořice, obdrženou dne 3. 3. 2022, o vydání závazného stanoviska orgánu státní památkové péče podle § 14 odst. 1 zákona č. 20/1987 Sb., o státní památkové péči, ve znění pozdějších předpisů, ve věci restaurování

vstupního portálu nového hřbitova na pozemku parc. č. 2178/1, k. ú. Hořice v Podkrkonoší,

který je nemovitou kulturní památkou evidovanou v Ústředním seznamu kulturních památek České republiky pod číslem rejstříku 18173/6-1173,

spočívající provedení restaurátorského průzkumu,

a vydává v souladu s ustanoveními § 14 odst. 1, 3 a 6 a § 44a odst. 3 zákona č. 20/1987 Sb., o státní památkové péči, ve znění pozdějších předpisů, toto závazné stanovisko formou samostatného rozhodnutí ve správním řízení:

Provedení navrhovaných prací v rozsahu dokumentace záměru „Hřbitovní portál na Gothardě: Návrh restaurátorského průzkumu a záměru obnovy“ zpracované Mgr. Petrem Gláserem (V Drahorazi dne 21. 10. 2021) je z hlediska zájmů státní památkové péče p ř í p u s t n é v rozsahu takto podané žádosti za těchto základních podmínek:

- (1) Započetí prací vlastníků oznámí s minimálně 10 denním předstihem Městskému úřadu Hořice, úseku památkové péče, náměstí Jiřího z Poděbrad 342, 508 19 Hořice, tel. 492 105 488, e-mail: vodak@horice.org, ID datové schránky: 247bzdz.
- (2) V rámci navrhovaného průzkumu zaměřeného na druh a výskyt poškození budou identifikovány starší opravy a stávající mechanická poškození (chybějící prvky a části).
- (3) Navrhovaná základní analýza a měření bude také zahrnovat průzkum fyzikálně-mechanických vlastností materiálu (nasákavost, paropropustnost a kompaktnost), průzkumy případných povrchových úprav, tmelů a zasolení objektu, analýzu krust a statické zhodnocení památky.

Účastníci řízení dle § 27 odst. 1 zákona č. 500/2004 Sb., správní řád:

- město Hořice, IČ 00271560, se sídlem náměstí Jiřího z Poděbrad 342, 508 01 Hořice,

Účastníci řízení dle § 27 odst. 2 zákona č. 500/2004 Sb., správní řád:

Městský úřad Hořice
Úsek památkové péče

nám. Jiřího z Poděbrad 342
508 19 Hořice

tel.
fax: 493 623 183

e-mail:
ID datové schránky: 247bzdz

www.horice.org

ODŮVODNĚNÍ

Městskému úřadu Hořice, úseku památkové péče, orgánu státní památkové péče věcně a místně příslušnému podle § 29 odst. 2 písm. e) zákona č. 20/1987 Sb., o státní památkové péči, ve znění pozdějších předpisů (dále jen „památkový zákon“), a § 11 zákona č. 500/2004 Sb., správní řád (dále jen „správní řád“), došla dne 3. 3. 2022 od oprávněné osoby žádost o vydání závazného stanoviska orgánu státní památkové péče podle § 14 odst. 1 památkového zákona k návrhu výše uvedených zamýšlených prací na předmětné kulturní památce.

Uvedeným dnem bylo zahájeno správní řízení o vydání závazného stanoviska, což Městský úřad Hořice, úsek památkové péče, oznámil účastníkům řízení dopisem č. j. MUHC-SU/4804/2022/VO ze dne 4. 3. 2022.

Žádost obsahuje následující doklady a podklady:

- dokumentace záměru „**Hřbitovní portál na Gothardě: Návrh restaurátorského průzkumu a záměru obnovy**“ zpracovaná Mgr. Petrem Gláserem (V Drahorazi dne 21. 10. 2021).

V souladu s ustanovením § 14 odst. 6 památkového zákona si Městský úřad Hořice, úsek památkové péče, vyžádal písemné vyjádření odborné organizace státní památkové péče, kterou je Národní památkový ústav, konkrétně jeho územní odborné pracoviště v Josefově (dále jen „NPÚ“). Písemné vyjádření bylo vydáno dne 21. 3. 2022 pod č. j. NPU-362/18509/2022 () a Městskému úřadu Hořice, úseku památkové péče, doručeno dne 23.03.2022. NPÚ v tomto písemném vyjádření specifikuje předmětnou kulturní památku a záměr žadatele, dále vymezuje dotčené kulturně historické hodnoty, dopad zamýšleného záměru na tyto dotčené kulturně historické (památkové) hodnoty a ve vyhodnocení žádosti uvádí:

*NPÚ, ÚOP v Josefově na základě prostudování předložených podkladů a znalosti situace konstatuje, že posuzované práce **budou v souladu se zájmem ochrany výše uvedených kulturně historických hodnot za těchto podmínek:***

- (1) *Restaurátorský průzkum vstupní brány nového hřbitova bude proveden jako nedestruktivní i destruktivní (sondážní, laboratorní). Bude provedeno detailní vizuální prozkoumání aktuálního stavu díla se zaměřením na identifikaci starších oprav a stávajících mechanických poškození (chybějící prvky a části). Také bude realizován průzkum fyzikálně-mechanických vlastností materiálu (nasákavost, paropropustnost, kompaktnost), dále analýza krust a tmelů, sondážní průzkum zaměřený na případné povrchové úpravy a jejich stratigrafii. Rovněž bude proveden průzkum salinity a statické zhodnocení.*
- (2) *Zahájení prací bude minimálně s týdenním předstihem oznámeno NPÚ, ÚOP v Josefově. První kontrolní den bude svolán k upřesnění rozsahu jednotlivých typů průzkumu.*
- (3) *Bude vyhotovena závěrečná průzkumová zpráva. Jedno pare tištěné závěrečné průzkumové zprávy s fotodokumentací zhotovenou na fotografický papír o rozměrech jednotlivých fotografií alespoň 10 x 15 cm, včetně digitální verze na CD nebo DVD nosiči včetně fotodokumentace ve vysokém rozlišení (minimálně 6 Mpx) ve formátu JPG, bude předáno NPÚ, ÚOP v Josefově k archivaci nejdříve třicet dní od ukončení průzkumových prací.*

Závěrem pak písemné vyjádření obsahuje odůvodnění názoru NPÚ. K doporučeným podmínkám Městský úřad Hořice, úsek památkové péče, uvádí, že část z nich zohlednil a stanovil na jejich základě podmínky č. 1 až 3 uvedené ve výrokové části závazného stanoviska. Městský úřad Hořice, oddělení územního plánování, nepřihlédl k doporučované podmínce č. 3, jelikož tato povinnost vlastníka vůči NPÚ vyplývá z ustanovení § 14 odst. 9 památkového zákona a její uložení v závazném stanovisku by tedy bylo nadbytečné.

K ohledání předmětné kulturní památky na místě samém Městský úřad Hořice, úsek památkové péče, nepřistoupil, protože mu je stav v místě dostatečným způsobem znám z kontrolního dne konaného 21. 10. 2021 v souvislosti s restaurováním sochy sv. Gotharda na podstavě nalézající se na vrchu Gothard v Hořicích v blízkosti hřbitovního portálu.

Za přiměřeného užití ustanovení § 38 správního řádu bylo žadateli umožněno nahlédnout do spisového materiálu a za přiměřeného užití ustanovení § 36 správního řádu navrhopat důkazy a činit jiné návrhy a vyjádřit své stanovisko, a to kdykoliv až do vydání závazného stanoviska. Tohoto svého práva žadatel nevyužil. Žádosti se v plném rozsahu vyhovuje, Městský úřad Hořice, úsek památkové péče, proto upustil z časových důvodů od vyzoomění žadatele o skončení dokazování ve smyslu přiměřeně užitého § 36 odst. 3 správního řádu.

Dále jsou součástí spisu výpis z katastru nemovitostí a kopie katastrální mapy, tedy písemnosti dokládající vlastnický vztah konkrétních osob k nemovitostem evidovaným v katastru nemovitostí, jakož i prostorové vymezení těchto nemovitostí, informativní výpis z vyhrazené části aplikace Památkový katalog, tedy z otisku

evidence kulturních památek vedených v Ústředním seznamu kulturních památek ČR a výtisky výpisů z Registru ekonomických subjektů v ČSÚ v ARES.

Předmětná nemovitá kulturní památka, *vstupní portál nového hřbitova*, již se navrhované práce dotýkají, je evidovaná v Ústředním seznamu kulturních památek České republiky pod číslem rejstříku 18173/6-1173. Z hlediska zájmů státní památkové péče se jedná o kulturně historicky hodnotné architektonické a sochařské dílo, která je významným dokladem technické vyspělosti řemesla a estetické úrovně kamenické a sochařské produkce hořického sochařství a kamenictví z konce 19. a počátku 20. století, a pro tyto své hodnoty je kulturní památkou ve smyslu zákona o státní památkové péči.

Předmětná kulturní památka, hřbitovní brána nového hřbitova na Gothardě v Hořicích, sestává z novorenesanční architektury a soch anděla a alegorie smrti a vzkříšení. Jejimi autory jsou Bohuslav Moravec a Antonín Cehner (architektonická část) a Mořic Černil a Quido Kocián (sochařská výzdoba). Realizace díla probíhala v letech 1893 až 1907 v dílnách hořické sochařské a kamenické školy. Použit byl mj. pískovec z hořického lomu U sv. Josefa.

Po projednání věci došel Městský úřad Hořice, úsek památkové péče, k závěru, že výše uvedené zamýšlené práce jsou přípustné za splnění stanovených podmínek, které byly stanoveny s ohledem na zachování kulturně historických hodnot předmětné kulturní památky, a to v souladu s § 10 odst. 3 vyhlášky č. 66/1988 Sb., kterou se provádí zákon č. 20/1987 Sb., o státní památkové péči, v znění pozdějších předpisů. Městský úřad Hořice, úsek památkové péče, konstatuje, že provedení restaurátorského průzkumu hřbitovní brány je z hlediska zájmů státní památkové péče žádoucí, neboť současný stav díla vyžaduje provedení kvalifikované obnovy.

Vzhledem k tomu, že se zamýšlené práce nesporně dotýkají kulturně historických hodnot dotčené kulturní památky a s ohledem na skutečnost, že současná platná právní úprava neomezuje dobu platnosti vydaného závazného stanoviska podle § 14 odst. 1 zákona o státní památkové péči, stanovil Městský úřad Hořice, úsek památkové péče, podmínkou č. 1 povinnost oznámit předem zahájení prací, aby na toto oznámení mohl reagovat a následně provádět dozor (viz § 28 odst. 2 písm. g) zákona o státní památkové péči). Městský úřad Hořice, úsek památkové péče, tuto informaci o zahájení prací rovněž neprodleně poskytne NPÚ, aby následně mohl dohlížet na obnovu kulturní památky (viz § 32 odst. 2 písm. g) památkového zákona).

Podmínky č. 2 a 3 vycházejí z písemného vyjádření NPÚ, přičemž NPÚ k doporučeným požadavkům na provedení průzkumu uvádí ve svém písemném vyjádření následující zdůvodnění:

K podmínce č. 1: *Předpokladem pro stanovení metody restaurování je poznání předmětu ochrany a stavu díla. K získání potřebných informací je nutné provést přiměřený a dostatečný průzkum, a to adekvátními metodami s využitím soudobých technologických možností. Teprve na základě výsledků obsahu salinity lze adekvátně navrhnout míru a způsob provádění odsolování, případně jej vůbec vyloučit, neboť nadbytečné zatěžování kamene dotováním vodou v odsolovacích obkladech může v některých případech naopak vyvolat aktivaci vodou ne zcela rozpustných solí, kterými je kámen kontaminován ve své hloubce. Průzkum povrchových pojednání je důležitý pro správnou interpretaci dochovaných úprav. Na podkladě takto zpracovaného podrobného restaurátorského průzkumu lze přesněji stanovit technologické a materiálové postupy budoucích restaurátorských prací. Požadavek provedení průzkumu vychází rovněž z ustanovení § 9 odst. 4 písmena d) vyhlášky č. 66/1988 Sb., kterou se upravuje zákon č. 20/1987 Sb., o státní památkové péči.*

Městský úřad Hořice, úsek památkové péče, uvádí, že se s požadavky NPÚ na provedení restaurátorského průzkumu ztotožňuje, a proto na základě doporučení NPÚ uložil ve výrokové části tohoto závazného stanoviska podmínky č. 2 a 3.

Formu samostatného rozhodnutí ve správním řízení pak závaznému stanovisku podle § 14 odst. 1 památkového zákona Městský úřad Hořice, úsek památkové péče, přisoudil s ohledem na ustanovení § 44a odst. 3 památkového zákona, ze kterého vyplývá, že závazné stanovisko podle § 14 odst. 1 památkového zákona je-li vydáno orgánem státní památkové péče ve věci, o které není příslušný rozhodovat stavební úřad podle zákona č. 183/2006 Sb., o územním plánování a stavebním řádu (stavební zákon), ve znění pozdějších předpisů, je samostatným rozhodnutím ve správním řízení.

Správní orgán po posouzení všech podkladů a zjištění ve výše uvedené věci došel k závěru, který je obsažen ve výrokové části tohoto rozhodnutí. Při posuzování se řídil platnými právními předpisy (zejména zákon č. 20/1987 Sb., o státní památkové péči, ve znění pozdějších předpisů; vyhláška č. 66/1988 Sb., kterou se provádí zákon č. 20/1987 Sb., o státní památkové péči, ve znění pozdějších předpisů; zákon č. 500/2004 Sb., správní řád, ve znění pozdějších předpisů).

POUČENÍ O ODVOLÁNÍ

Proti tomuto rozhodnutí může účastník řízení podle ustanovení § 81 odst. 1 správního řádu podat odvolání, a to v souladu s ustanovením § 83 odst. 1 správního řádu ve lhůtě 15 dnů od jeho doručení. Lhůta pro podání odvolání počíná běžet podle § 40 odst. 1 písm. a) správního řádu den následující po dni, kdy bylo toto rozhodnutí doručeno. Doručení písemnosti upravuje § 23 a § 24 správního řádu, který stanoví, že nebyl-li adresát tohoto rozhodnutí zastižen, rozhodnutí se uloží u Městského úřadu Hořice nebo v provozovně provozovatele poštovních služeb.

Jestliže si adresát uložené rozhodnutí ve lhůtě 10 dnů ode dne, kdy bylo rozhodnutí k vyzvednutí u Městského úřadu Hořice nebo v provozovně provozovatele poštovních služeb připraveno, nevyzvedne, považuje se rozhodnutí podle § 24 odst. 1 správního řádu za doručené posledním dnem této lhůty (od tohoto dne běží v tomto případě lhůta pro podání odvolání).

Doručení písemnosti pomocí datové schránky upravuje § 17 zákona č. 300/2008 Sb., o elektronických úkonech a autorizované konverzi dokumentů, který rovněž stanoví přednostní doručování dokumentů prostřednictvím datové schránky. Nepřihlásí-li se adresát do své datové schránky ve lhůtě 10 dnů ode dne, kdy byl dokument dodán do datové schránky, považuje se tento dokument za doručený posledním dnem této lhůty.

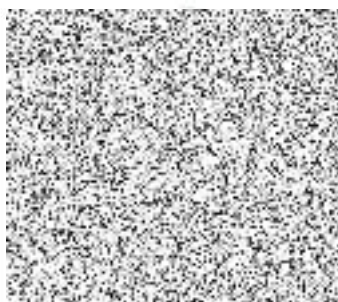
O odvolání proti tomuto rozhodnutí rozhoduje Krajský úřad Královéhradeckého kraje, odbor kultury, památkové péče a cestovního ruchu. Odvolání se v souladu s ustanovením § 86 odst. 1 správního řádu podává u Městského úřadu Hořice, úseku památkové péče.

Odvolání musí mít náležitosti podání uvedené v § 37 odst. 2 správního řádu a v souladu s ustanovením § 82 odst. 2 správního řádu musí obsahovat údaje o tom, proti kterému rozhodnutí směřuje, v jakém rozsahu ho napadá, a v čem je spatřován rozpor s právními předpisy nebo nesprávnost rozhodnutí nebo řízení, jež mu předcházelo.

UPOZORNĚNÍ

Upozorňujeme, že vlastník kulturní památky je podle ustanovení § 9 odst. 4 památkového zákona povinen toho, komu kulturní památku předává k provedení její obnovy, **uvědomit, že věc je kulturní památkou**. Doporučujeme, aby osoby provádějící řešené práce byly seznámeny s obsahem tohoto závazného stanoviska.

V souvislosti s **restaurováním kulturní památky**, které je řešeno tímto závazným stanoviskem, dále upozorňujeme na ustanovení § 14 odst. 8 památkového zákona, podle kterého obnovu kulturních památek nebo jejích částí, které jsou díly výtvarných umění nebo uměleckořemeslnými pracemi, mohou provádět pouze fyzické osoby - držitelé povolení k restaurování (v příslušné specializaci) vydaného Ministerstvem kultury.



referent úseku památkové péče

Rozdělovník

účastníci řízení

Město Hořice, IČ 00271560, se sídlem náměstí Jiřího z Poděbrad 342, 508 01 Hořice

na vědomí

Národní památkový ústav, územní odborné pracoviště v Josefově (datová schránka ID 2cy8h6t)