

## SMLOUVA O DÍLO

### I. Smluvní strany

**1. Objednatel: Statutární město Olomouc**

Horní náměstí 583

779 11 Olomouc

IČO: 00299308

DIČ: CZ00299308

**Zastoupené:**

**Ing. arch. Tomášem Pejpkem, náměstkem primátorem**

kontaktní osoba: **Ing. Zdeněk Bogoč**

**vedoucí odboru strategie a řízení**

tel.: 588 488 256 e-mail: zdenek.bogoc@olomouc.eu

Bankovní spojení: Česká spořitelna, a.s.

číslo výdajového účtu: 27-1801731369/0800

**2. Zhotovitel: AS PROJECT s.r.o.**

Humpolecká 2122

393 01 Pelhřimov

IČO: 26095254

DIČ: CZ26095254

**Zastoupená:**

**Ing. Vladimírem Žákem, jednatelem společnosti**

kontaktní osoba: **Ing. Jiří Žák**

tel: 602 810 220 e-mail: jiri.zak@asproject.eu

Bankovní spojení: KB Pelhřimov

Č.ú.: 78-1427430207/0100

dále společně také jako „**smluvní strany**“

uzavírají níže uvedeného dne, měsíce a roku dle ust. § 2586 a násl. zákona č. 89/2012 Sb., občanský zákoník ve znění pozdějších předpisů (dále jen „občanský zákoník“) tuto smlouvu o dílo (dále jen „smlouva“):

### II. Předmět plnění

- 1) Zhotovitel se touto smlouvou zavazuje zhotovit pro objednatele dílo: „**Studie – Malá zimní hala Hynaisova**“ (dále jen „**dílo**“). Objednatel se zavazuje řádně provedené dílo převzít a zaplatit za něj zhotoviteli sjednanou cenu.
- 2) Podrobná specifikace díla tvoří přílohu č. 1 této smlouvy a je její nedílnou součástí.

### III. Termín, způsob a místo plnění

- 1) Zhotovitel se zavazuje odevzdat objednateli dílo dle této smlouvy **nejpozději do 13. 11. 2023**, a to spolu se všemi podklady a dokumenty vzniklými v průběhu realizace díla dle této smlouvy.
- 2) Před odevzdáním díla dle předchozího odstavce, odevzdá zhotovitel **draft díla** objednateli k připomínkám, a to **do 16. 10. 2023**. Své připomínky objednatel sdělí zhotoviteli. Zhotovitel je povinen připomínky objednatele zpracovat.
- 3) Po odevzdání díla zhotovitel garantuje v ceně díla dle čl. IV. této smlouvy i následnou součinnost při:
  - a) konzultacích se zástupci objednatele,
  - b) doplňujících dotazech objednatele a
  - c) účasti zhotovitele a představení díla zhotovitelem na poradě vedení města nebo schůzi Rady města Olomouce či zasedání Zastupitelstva města Olomouce (předpoklad listopad – prosinec 2023).
- 4) Dílo bude obsahovat textovou a grafickou část dle požadavků na formu obsahu a uspořádání vyjádřené v příloze č. 1.
- 5) Zhotovitel se zavazuje předat objednateli provedené kompletní dílo ve třech vyhotoveních v tištěné podobě, a dále v elektronické editovatelné podobě DOCX a PDF. V případě zpracování v CAD bude grafická část předána ve formátech DGN či DWG, tabelární v XLSX; v případě zpracování v GIS bude výstup předán v SHP či ESRI GDB. Součástí předání budou i použité číselníky.
- 6) Místem plnění je budova Magistrátu města Olomouce, na adrese Hynaisova 34/10, 77911 Olomouc – odbor strategie a řízení.
- 7) Objednatel si vyhrazuje lhůtu 10 pracovních dnů na schválení zhotovitelem předaného kompletního díla. Teprve po schválení objednatelem, příp. po zpracování připomínek objednatele, bude sepsán písemný protokol o převzetí díla. Podepsáním protokolu o převzetí díla oběma smluvními stranami vzniká zhotoviteli nárok na zaplacení ceny díla a počíná běžet záruční doba.
- 8) V průběhu provádění díla se objednatel zavazuje poskytovat součinnost zhotoviteli a poskytovat mu dokumenty související s dílem, a zhotovitel je povinen poskytovat součinnost jednotlivým odborům Magistrátu města Olomouce. Uvedená součinnost může vyžadovat potřebu osobních jednání v místě plnění či online jednání.

### IV. Cena díla

- 1) Celková cena díla je stanovena dohodou smluvních stran ve výši **499 800,- Kč bez DPH, tzn. 604 758,- Kč vč. zákonné sazby DPH 21 % platné v době uzavření této smlouvy (dále také jen „celková cena“)**.
- 2) **Záloha na cenu díla se sjednává ve výši 54 000,-Kč bez DPH, tzn. 65 340,-Kč vč. zákonné sazby DPH 21 % platné v době uzavření této smlouvy (dále také jen „záloha“)**.
- 3) Celková cena díla bude uváděna s přesností na 2 desetinná místa s matematickým zaokrouhlením na celé koruny.
- 4) Celková sjednaná cena díla včetně DPH (dále jen „celková cena díla“) je cenou nejvýše přípustnou a platí po celou dobu platnosti smlouvy. Celková cena zahrnuje veškeré náklady nezbytné k řádnému a včasnému provedení díla, předpokládané náklady vzniklé vývojem cen v národním hospodářství po dobu realizace díla, počet vyhotovení uvedených v čl. III. odst. 5. této smlouvy, náklady na odměnu za poskytnutí práv vyplývajících z práv duševního vlastnictví a práv autorských, náklady vynaložené na účast zhotovitele na jednáních, jakož i náklady na prezentace.
- 5) Je-li zhotovitel plátcem DPH, odpovídá za to, že sazba daně z přidané hodnoty bude stanovena v souladu s platnými právními předpisy; v případě, že dojde ke změně zákonné sazby DPH, je zhotovitel k ceně díla bez DPH povinen účtovat DPH v platné výši. Smluvní strany se dohodly, že v případě změny ceny díla v důsledku změny sazby DPH není nutno ke smlouvě uzavírat dodatek. V případě, že zhotovitel stanoví sazbu DPH, či DPH v rozporu s platnými právními předpisy, je povinen uhradit objednateli veškerou škodu, která mu v souvislosti s tím vznikla.

## V. Platební podmínky

- 1) Cena díla dle čl. IV. této smlouvy bude zhotoviteli uhrazena následujícím způsobem:
  - a) Záloha bude uhrazena na základě zálohové faktury vystavené zhotovitelem nejdříve ke dni účinnosti smlouvy.
  - b) Zbylá částka z celkové ceny po odečtení zálohy ve výši 445 800,-Kč bez DPH tzn. 539 418,-Kč vč. DPH bude uhrazena na základě faktury vystavené zhotovitelem nejpozději do 3 kalendářních dnů od řádného předání kompletního díla a podepsání předávacího protokolu.
- 2) Podkladem pro úhradu smluvní ceny díla bude faktura, která bude mít všechny náležitosti daňového dokladu dle § 29 zákona č. 235/2004 Sb., o dani z přidané hodnoty, ve znění pozdějších předpisů.
- 3) Faktura musí dále obsahovat:
  - a) označení, číslo a datum vystavení faktury,
  - b) označení smluvních stran,
  - c) číslo smlouvy a datum jejího uzavření,
  - d) důvod fakturace, popis práce, přesné označení zakázky,
  - e) označení bankovního ústavu a čísla účtu, na který má být zaplacen,
  - f) den odeslání faktury a lhůtu splatnosti,
  - g) datum uskutečnění zdanitelného plnění,
  - h) částku k úhradě,
  - i) jméno a vlastnoruční podpis osoby, která fakturu vystavila, včetně kontaktního telefonu.
- 4) Lhůta splatnosti činí 30 kalendářních dnů ode dne doručení daňového dokladu objednateli. Pokud poslední den lhůty úhrady faktury vychází na den pracovního klidu, je dnem rozhodným pro úhradu nejbližší následující pracovní den. Stejná lhůta splatnosti platí i pro placení jiných plateb (smluvních pokut, úroků z prodlení, náhrady škody apod.).
- 5) Faktura bude doručena do datové schránky, do E-Podatelny nebo osobně pověřenému zaměstnanci objednatele proti písemnému potvrzení.
- 6) Stejná lhůta splatnosti platí i při placení jiných plateb (zálohy, smluvních pokut, úroků z prodlení, náhrady škody apod.).
- 7) Objednatel je oprávněn před uplynutím data splatnosti vrátit fakturu, pokud neobsahuje požadované náležitosti, nebo obsahuje nesprávné cenové údaje. Oprávněným vrácením faktury přestává běžet lhůta její splatnosti. Zhotovitel vystaví objednateli novou fakturu se správnými údaji a dnem doručení nové faktury začíná běžet nová 30-ti denní lhůta její splatnosti.
- 8) Dnem uskutečnění zdanitelného plnění je datum převzetí kompletního díla objednatel, uvedené v předávacím protokolu.
- 9) Povinnost objednatele zaplatit cenu díla či její část je splněna okamžikem odepsání příslušné částky z účtu objednatele.
- 10) Dodatečné služby a dodávky odsouhlasené objednatel, které dohodou stran byly vykonány na základě uzavřeného dodatku k této smlouvě, musí být ve fakturách účtovány odděleně.
- 11) Objednatel si vyhrazuje právo neuhradit zhotoviteli cenu díla či její část v případě, že zhotovitel nebude disponovat bankovním účtem zveřejněným v registru plátců. Tímto postupem se objednatel nedostává do prodlení a zhotovitel není oprávněn domáhat se na objednateli smluvní pokuty či úroků z prodlení.

## VI. Způsob plnění díla

- 1) Zhotovitel se zavazuje s objednatel pravidelně konzultovat průběh provádění díla a účastnit se pravidelných výrobních výborů.

- 2) Pokud z jednání pracovních týmů nebo pracovních skupin objednatele vzejdou připomínky k jednotlivým návrhům prezentovaným podle předchozího odstavce, zhotovitel se zavazuje tyto připomínky prokazatelně vypořádat v termínu a způsobem stanoveném pracovním týmem či pracovní skupinou objednatele. Před vypořádáním těchto připomínek nemůže zhotovitel objednateli kompletní dílo odevzdat na základě přejímacího řízení podle čl. VII. této smlouvy.
- 3) Jednání pracovního týmu a pracovní skupiny bude probíhat následovně:
  - a) jednání bude svolávat zástupce objednatele a bude probíhat na půdě objednatele,
  - b) na jednáních budou prezentovány jednotlivé návrhy, vznášeny připomínky k návrhům, nebo odsouhlaseny a schváleny konečné verze jednotlivých návrhů,
  - c) prezentace může být provedena formou promítnutí základních informací z aplikace Powerpoint, či obdobně a bude doplněna komentářem zhotovitele. Při prezentaci budou ze strany zhotovitele přítomny osoby odpovědné za zpracování prezentované části, aby mohly reagovat na dotazy a připomínky,
  - d) zápis z jednání bude pořizovat zhotovitel a bude odeslán objednateli následující pracovní den po jednání k odsouhlasení,
  - e) na jednání si zhotovitel vymezi dostatečný časový prostor.
- 4) Z jednotlivých jednání pracovního týmu a pracovní skupiny budou pořizovány zhotovitelem zápisy obsahující minimálně:
  - a) identifikační údaje objednatele a zhotovitele,
  - b) identifikace díla,
  - c) jmenovitý seznam účastníků jednání,
  - d) popis průběhu jednání,
  - e) připomínky k návrhům jednotlivých dílčích částí díla vznesených v průběhu jednání,
  - f) způsob vypořádání připomínek, byly-li na předcházející schůzce vzneseny,
  - g) seznam stanovených úkolů pro odpovědné pracovníky, případně návrh způsobu řešení a datum jejich splnění.
- 5) Zhotovitel se zavazuje účastnit i jednání Rady či Zastupitelstva města Olomouce, odborných komisí a na veřejných projednáních.

## VII. Přejímací řízení

- 1) Zhotovitel provedené kompletní dílo předá objednateli v místě dle čl. III odst. 6 této smlouvy.
- 2) K předání a převzetí kompletního díla dojde na základě přejímacího řízení mezi zhotovitelem a objednatelem následovně:
  - a) Povinnost zhotovitele předat kompletní dílo objednateli je splněna okamžikem odevzdání kompletního díla objednateli, a to ve formě požadované v čl. III. odst. 5. této smlouvy.
  - b) Objednatel si vyhrazuje lhůtu nejdéle 5 pracovních dnů ode dne odevzdání na schválení zhotovitelem odevzdaného kompletního díla. Teprve po schválení objednatelem, příp. po zapracování připomínek zhotovitelem, bude sepsán písemný protokol o převzetí kompletního díla. Podepsáním protokolu o převzetí kompletního díla oběma smluvními stranami je dílo provedeno a zhotoviteli vzniká nárok na zaplacení zbytku z celkové ceny díla podle článku IV. této smlouvy.
- 3) Předávací protokoly budou obsahovat následující minimální obsah:
  - a) údaje o zhotoviteli a objednateli, tj. název, místo podnikání, IČO,
  - b) název a registrační číslo projektu,
  - c) identifikace díla, které je předáváno,
  - d) zhodnocení jakosti díla,
  - e) soupis vad a nedodělků a dohodu o opatření a lhůtách k jejich odstranění, je-li to relevantní,
  - f) prohlášení zhotovitele, že dílo předává,
  - g) prohlášení objednatele, zda dílo přejímá či nikoliv.
- 4) Vlastnické právo k dílu přechází na objednatele převzetím kompletního díla.
- 5) Nedohodnou-li se strany jinak, pořizuje předávací protokol zhotovitel. Protokol podepisují oprávnění zástupci smluvních stran.

- 6) Jestliže předávací protokol je řádně podepsán smluvními stranami, považují se údaje o opatřeních a lhůtách v předávacím protokolu uvedených za dohodnuté, pokud některá ze smluvních stran výslovně v předávacím protokolu neuvede, že s určitými body nesouhlasí. Jestliže objednatel v předávacím protokolu popsal vady nebo uvedl, jak se vady projevují, platí, že tím současně požaduje bezúplatné odstranění takových vad.

### **VIII. Práva a povinnosti smluvních stran**

- 1) Zhotovitel se zavazuje provést dílo vlastním jménem, na vlastní náklady, odpovědnost a nebezpečí, s potřebnou odbornou péčí, v rozsahu a kvalitě podle této smlouvy a v ujednaném čase.
- 2) Zhotovitel je povinen při plnění svých smluvních závazků postupovat s odbornou péčí, dodržovat obecně závazné právní předpisy a technické normy a postupovat v souladu s touto smlouvou a pokyny objednatele.
- 3) Svou činnost v rámci plnění předmětu této smlouvy bude zhotovitel uskutečňovat v souladu se zájmy objednatele a bude se řídit jeho výchozími podklady a pokyny, zápisy a dohodami, a to v souladu s rozhodnutími a stanovisky dotčených orgánů veřejné správy a ostatních dotčených subjektů. Zhotovitel se zdrží jakéhokoliv jednání, které by mohlo ohrozit zájmy objednatele vycházející z plnění této smlouvy.
- 4) Zhotovitel je povinen informovat objednatele o stavu rozpracovanosti díla a o průběhu činností sjednaných ve smlouvě a bez zbytečného odkladu mu oznamovat všechny okolnosti, které zjistil a které mohou mít vliv na změnu pokynů, podmínek a požadavků objednatele a na předmět plnění smlouvy.
- 5) Pokud zhotovitel při plnění smlouvy použije výsledek činnosti chráněný právem průmyslového či jiného duševního vlastnictví, a uplatní-li oprávněná osoba z tohoto titulu své nároky vůči objednateli, zhotovitel provede na své náklady vypořádání majetkových důsledků.
- 6) Objednatel je povinen poskytovat zhotoviteli součinnost potřebnou pro plnění předmětu smlouvy, zejména mu včas a řádně předat potřebné podklady, účastnit se jednání pracovních týmů a poskytovat zhotoviteli všechny potřebné informace v souvislosti s plněním předmětu smlouvy.
- 7) Pokud při plnění smlouvy vyjdou najevo nebo vzniknou nové skutečnosti, které zhotovitel při uzavření smlouvy neznal a nemohl znát, a které podstatně ztíží nebo znemožní plnění smlouvy za sjednaných podmínek, je objednatel povinen dohodnout se zhotovitelem změnu dotčených ustanovení smlouvy.
- 8) Objednatel je povinen včas hradit zhotoviteli jeho oprávněné a řádně doložené finanční nároky vzniklé v důsledku plnění smlouvy za podmínek v ní uvedených.
- 9) Pokud zhotovitel k plnění předmětu smlouvy využije subdodavatele, vyhrazuje si objednatel právo požadovat v odůvodněných případech po zhotoviteli vyloučení takového subdodavatele, který nemá řádné podnikatelské oprávnění, nebo který svým plněním zjevně nedosahuje běžně uznávaných kvalitativních standardů, a zhotovitel je povinen tomuto požadavku vyhovět.
- 10) V souladu s § 2633 občanského zákoníku se zhotovitel zavazuje neposkytovat či jinak nepoužít předmět plnění jiným osobám než objednateli.

### **IX. Práva duševního vlastnictví**

- 1) Zhotovitel tímto poskytuje objednateli výhradní licenci k užití díla vcelku i po částech, která je neomezená, zejména v následujícím rozsahu:
  - a) k užití díla samostatně, ve spojení s jinými autorskými díly, značkami, logy, texty a jakýmkoli obdobnými prvky, včetně oprávnění dílo upravit, zpracovat, změnit, zařadit do jakéhokoli jiného díla apod.,
  - b) k užití díla v původní podobě nebo v podobě dle písm. a) tohoto odstavce a článku smlouvy jakýmkoli způsobem užití (rozmnožování, rozšiřování, půjčování, pronájem, vystavování, sdělování veřejnosti a jiné), bez omezení technologie, bez omezení počtu či množství užití, bez omezení účelu,
  - c) k užití díla v původní podobě nebo v podobě dle písm. a) tohoto odstavce a článku smlouvy bez omezení teritoria na celém světě,
  - d) k užití díla v původní podobě nebo v podobě dle písm. a) tohoto odstavce a článku smlouvy bez omezení času po celou dobu trvání majetkových autorských práv k dílu.
- 2) Objednatel není povinen licenci použít.
- 3) Úplata za poskytnutí licence je zahrnuta do celkové ceny díla uvedené v čl. IV. smlouvy.

- 4) Objednatel je oprávněn dílo, jeho část či jeho název upravit či jinak změnit, včetně rozpracování díla do dalších fází jiným zhotovitelem.
- 5) Objednatel je oprávněn práva z licence zcela nebo zčásti, úplatně nebo bezúplatně poskytnout třetí osobě (podlicence) nebo licenci zcela nebo zčásti, úplatně nebo bezúplatně postoupit třetí osobě.
- 6) Pro případ úmrtí nebo zániku zhotovitele nepřechází autorská práva a povinnosti na jeho právního nástupce.
- 7) Zhotovitel uděluje objednateli svolení ke zveřejnění díla a souhlasí s tím, aby dílo, resp. jeho část byla zveřejněna či užita bez uvedení jeho autorství.
- 8) Zhotovitel je oprávněn dílo užit nekomerčně (tj. nikoli poskytováním za úplatu) k účelu prezentace vlastní práce, avšak k žádnému jinému účelu, pouze po předchozím souhlasu objednatele.
- 9) Zhotovitel prohlašuje, že při realizaci díla nebudou porušena práva duševního vlastnictví třetích stran.

## **X. Ochrana důvěrných informací**

- 1) Veškeré informace týkající se předmětu plnění dle této smlouvy, s nimiž bude zhotovitel přicházet v průběhu předmluvních jednání a v době po uzavření smlouvy do styku, jakož i výchozí podklady a materiály předané objednatelem zhotoviteli a výstupy a dokumenty, které zhotovitel získá v rámci své činnosti, jsou důvěrné. Tyto informace nesmějí být sděleny nikomu kromě objednatele a třetích osob určených dohodou smluvních stran nebo třetím osobám v nezbytném rozsahu za účelem plnění povinností zhotovitele vyplývajících z této smlouvy a nesmějí být použity k jiným účelům než k plnění předmětu smlouvy.
- 2) Výjimku z ochrany důvěrných informací tvoří ty informace, podklady a znalosti, které jsou všeobecně známé a dostupné. Dále pak informace obsažené v podkladech objednatele nebo dokladech a stanoviscích získaných činností zhotovitele.
- 3) Tímto ujednáním není dotčena právní úprava uvedená v zákoně č. 412/2005 Sb., o ochraně utajovaných informací a o bezpečnostní způsobilosti, ve znění pozdějších předpisů, v zákoně č. 106/1999 Sb., o svobodném přístupu k informacím, ve znění pozdějších předpisů ani v předpisech o ochraně osobních údajů.

## **XI. Práva a povinnosti z vadného plnění**

- 1) Zhotovitel odpovídá za to, že dílo bude provedeno v souladu s touto smlouvou, řádně a včas.
- 2) Veškeré vady, které se projeví v době od převzetí kompletního díla objednatelem do uplynutí dvou let, se považují za vady vážnoucí na díle v okamžiku jeho převzetí objednatelem a zakládající objednateli práva a obstaravateli povinnosti z vadného plnění.
- 3) Smluvní strany se výslovně dohodly na vyloučení ust. § 2605 odst. 2 občanského zákoníku, kdy i za předpokladu, že dílo bude převzato a následně bude objevena zjevná vada, objednatel může uplatnit nároky a práva z vadného plnění.
- 4) Objednatel písemně vytkne vadu vůči zhotoviteli v přiměřené lhůtě poté, kdy se tato vada projevila a kdy měl objednatel současně možnost tuto vadu zjistit, nejpozději však do uplynutí doby dvou let od převzetí kompletního díla.
- 5) Způsob odstranění vady díla je oprávněn zvolit objednatel.
- 6) Zhotovitel je povinen odstranit vady díla v termínu stanoveném objednatelem, a není-li takový termín stanoven, nejpozději do jednoho týdne. Pro účely odstranění uplatněných vad objednatel poskytne obstaravateli potřebnou součinnost.
- 7) Právo objednatele z vadného plnění nevyklučuje právo na náhradu škody vzniklé objednateli v důsledku takového vadného plnění.

## **XII. Sankční ujednání**

- 1) Pokud zhotovitel nesplní povinnost stanovenou v čl. VI. odst. 5 této smlouvy, je povinen zaplatit objednateli jednorázovou smluvní pokutu ve výši 10.000,- Kč za každé takové porušení smlouvy.



- 2) Pokud je zhotovitel v prodlení s plněním díla či dílčího plnění, je povinen zaplatit objednateli smluvní pokutu ve výši 0,5 % z celkové ceny díla podle čl. IV. odst. 1 (bez DPH) za každý i započatý kalendářní den prodlení.
- 3) Pokud zhotovitel neodstraní vady nebo nedodělky uvedené v předávacím protokolu ve stanoveném termínu, zaplatí objednateli smluvní pokutu ve výši 0,5 % z celkové ceny díla podle čl. IV odst. 1 (bez DPH) za každou vadu či skupinu vad a každý den prodlení.
- 4) Pokud je objednatel v prodlení se zaplacením ceny díla, je povinen zaplatit zhotoviteli smluvní pokutu ve výši 0,5 % z celkové ceny díla podle čl. IV. odst. 1 (bez DPH) za každý i započatý kalendářní den prodlení.
- 5) Smluvní strany se dohodly na tom, že ujednanou smluvní pokutou není dotčeno právo požadovat náhradu škody vzniklou z porušení povinnosti, ke kterému se vztahuje smluvní pokuta, a to vedle účtované smluvní pokuty i nad její výši. Smluvní pokuta je splatná dnem doručení písemné výzvy k její úhradě druhé smluvní straně.

### XIII. Zánik smlouvy

- 1) Smlouva může být ukončena dohodou smluvních stran a odstoupením od smlouvy.
- 2) Smluvní strana je oprávněna odstoupit od smlouvy, pokud druhá smluvní strana podstatným způsobem poruší smlouvu.
- 3) Za podstatné porušení smlouvy se zejména považuje:
  - a) z dosavadního průběhu plnění smlouvy je nepochybné, že zhotovitel nesplní předmět plnění dle této smlouvy,
  - b) prodlení zhotovitele s dokončením díla či jeho částí delší jak 30 dnů, pokud nebylo zapříčiněno neposkytnutím součinnosti ze strany objednatele,
  - c) opakované nedodržení povinností dle čl. X. této smlouvy (ochrana důvěrných informací).
- 4) Odstoupí-li některá ze smluvních stran od této smlouvy, zavazují se smluvní strany vzájemně vypořádat své nároky nejpozději do 2 měsíců od odstoupení a provést zejména následující úkony:
  - a) zhotovitel provede soupis všech provedených prací oceněný dle způsobu, kterým je stanovena cena díla,
  - b) zhotovitel vyzve objednatele k „dílčímu převzetí díla“ a objednatel je povinen do 10 dnů od obdržení vyzvání zahájit „dílčí přejímací řízení“,
- 5) Veškerá plnění poskytnutá do doby odstoupení a práva a povinnosti z této smlouvy vzniklé do doby odstoupení zůstávají nedotčena. Pro určení rozsahu již provedených prací je rozhodující faktický stav nedokončeného díla ke dni účinnosti odstoupení od smlouvy.
- 6) Objednatel je oprávněn v případě odstoupení od smlouvy užívat zhotovitelem zpracovanou dokumentaci i jiné podklady, přičemž cena za ně je již zahrnuta v uvedeném vypořádání. Takovou dokumentaci je zhotovitel povinen předat objednateli bez zbytečného odkladu po odstoupení.
- 7) Odstoupení musí být provedeno písemnou formou. Účinky odstoupení nastávají doručením druhé smluvní straně. Odstoupením zanikají v rozsahu jeho účinků práva a povinnosti smluvních stran. Tím nejsou dotčena práva třetích osob nabytá v dobré víře. Odstoupení od smlouvy se nedotýká práva na zaplacení smluvní pokuty nebo úroku z prodlení, pokud již dospěl, práva na náhradu škody vzniklé z porušení smluvní povinnosti ani ujednání, které má vzhledem ke své povaze zavazovat smluvní strany i po odstoupení od smlouvy.

### XIV. Závěrečná ujednání

- 1) Tato smlouva a práva a povinnosti z ní vzniklé se řídí právním řádem České republiky, zejména pak občanským zákoníkem.
- 2) Změny a doplňky této smlouvy mohou být provedeny na základě dohody smluvních stran. Dohoda musí mít písemnou formu dodatků podepsaných oprávněnými zástupci obou smluvních stran. Veškeré dodatky a přílohy vzniklé po dobu plnění smlouvy se stávají její nedílnou součástí.

- 3) Zhotovitel prohlašuje, že se v plném rozsahu seznámil s rozsahem a povahou zadání díla, že jsou mu známy veškeré technické, kvalitativní, kvantitativní a jiné nezbytné podmínky k bezchybné realizaci díla a že disponuje takovými kapacitami a odbornými znalostmi, které jsou k provedení díla potřebné.
- 4) Případné škody vzniklé v souvislosti s realizací díla budou řešeny dle platných právních předpisů.
- 5) Smluvní strany prohlašují, že skutečnosti uvedené v této smlouvě nepovažují za obchodní tajemství ve smyslu § 504 občanského zákoníku.
- 6) Zhotovitel bere na vědomí, že obsah této smlouvy včetně všech dodatků může být poskytnut žadateli v režimu zákona č. 106/1999 Sb., o svobodném přístupu k informacím, ve znění pozdějších předpisů, a že tato smlouva včetně všech dodatků bude objednatelem uveřejněna v registru smluv dle zákona č. 340/2015 Sb., o zvláštních podmínkách účinnosti některých smluv, uveřejňování těchto smluv a o registru smluv (zákon o registru smluv), ve znění pozdějších předpisů.
- 7) Smluvní strany výslovně prohlašují, že jsou obsahem této smlouvy právně vázány a že nepodniknou žádné kroky, které by mohly zmařit její účinky. Současně prohlašují, že pro případ objektivních překážek k dosažení účelu této smlouvy si poskytnou vzájemnou součinnost a budou jednat tak, aby i za změněných podmínek mohlo být tohoto účelu dosaženo. Žádný projev vůle smluvních stran učiněný při jednání o této smlouvě ani po uzavření této smlouvy nesmí být vykládán v rozporu s výslovnými ustanoveními této smlouvy. Vědomé uvedení nepravdivých skutečností v této smlouvě zakládá druhé smluvní straně právo odstoupit od smlouvy a požadovat náhradu škody, včetně ušlého zisku.
- 8) Pokud oddělitelné ustanovení této smlouvy je nebo se stane neplatným nebo nevynutitelným, nemá to vliv na platnost zbývajících ustanovení této smlouvy. V takovém případě se smluvní strany zavazují uzavřít bez zbytečného odkladu dodatek k této smlouvě nahrazující toto oddělitelné ustanovení.
- 9) Tato smlouva je vyhotovena ve čtyřech stejnopisech s platností originálu, z nichž 2 vyhotovení obdrží objednatel a 2 vyhotovení obdrží zhotovitel.
- 10) Tato smlouva nabývá platnosti dnem jejího podpisu a účinnosti dnem uveřejnění prostřednictvím registru smluv dle příslušných ustanovení zákona č. 340/2015 Sb., o zvláštních podmínkách účinnosti některých smluv, uveřejňování těchto smluv a o registru smluv (zákon o registru smluv), ve znění pozdějších předpisů.
- 11) Smluvní strany shodně prohlašují, že tato smlouva byla sepsána a jimi podepsána na základě jejich pravé a svobodné vůle, že si její text před podpisem řádně přečetly, rozumí mu a bez výhrad s ním souhlasí. Na důkaz toho ke smlouvě připojují své podpisy.
- 12) Nedílnou součástí této smlouvy jsou následující přílohy:
  - a) Příloha č. 1: „**Zadání studie malé zimní haly Hynaisova**“.



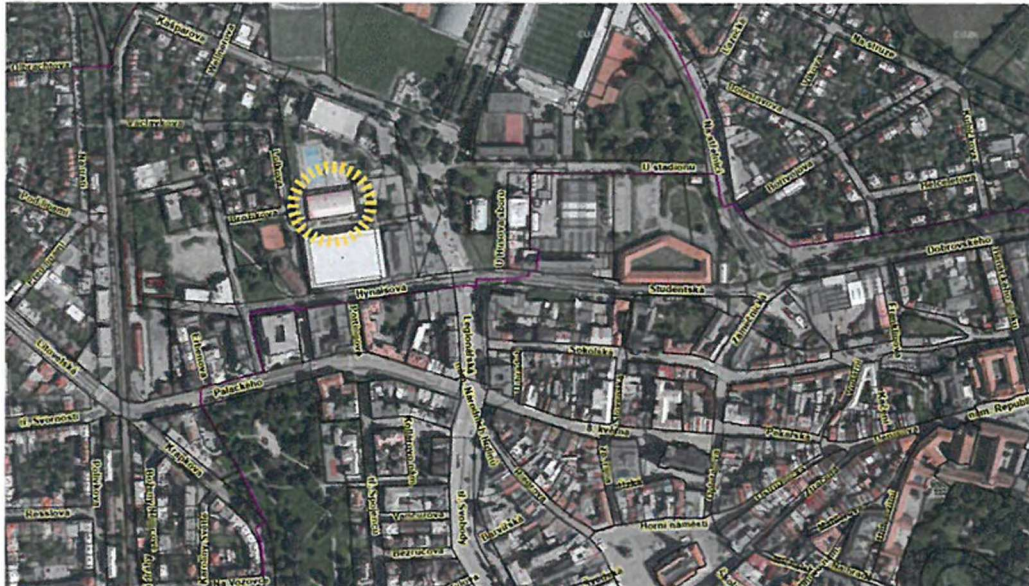
## Příloha č. 1: Zadání studie malé zimní haly Hynaisova

### Úvod

Tato studie bude sloužit jako vstupní dokument pro kvalifikované rozhodnutí pro realizaci výstavby nové malé zimní haly v lokalitě Hynaisova, a to buď ve variantě, kdy stávající zimní stadion zůstane zachován nebo ve variantě, kdy stávající zimní stadion bude demolován a místo něj bude navrženo v rámci této studie nové využití lokality dle dále uvedené specifikace.

### Lokalita

*Situace širších vztahů.*



*Řešené území:*



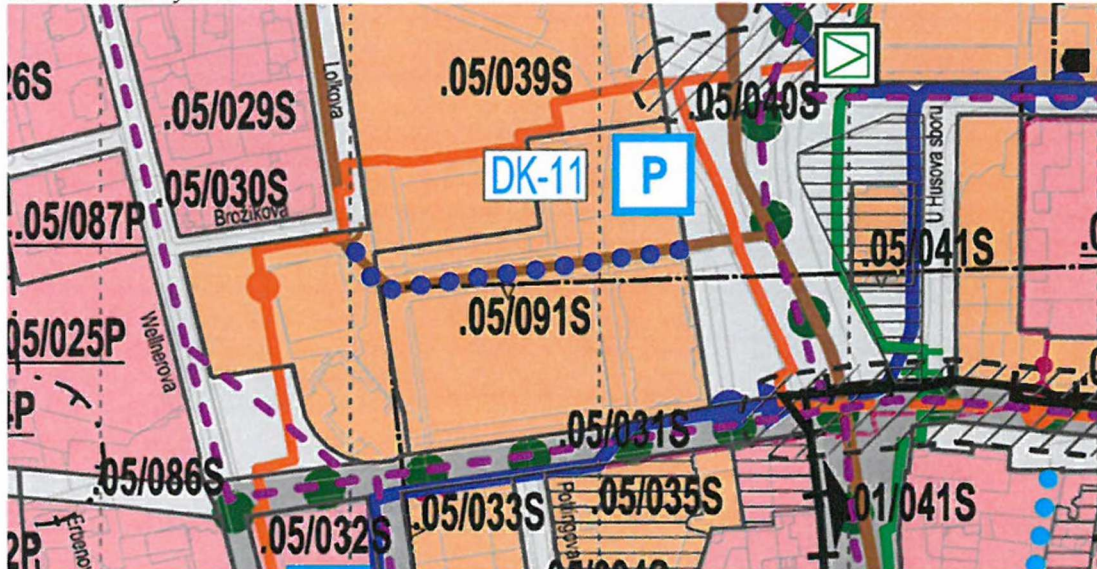


Dle Územního plánu Olomouce (ÚPO) se předmětné pozemky nachází částečně v ploše stabilizované veřejného vybavení 05/039S, částečně v ploše stabilizované veřejného vybavení 05/091S, dále částečně v ploše veřejných prostranství 05/040S a částečně v ploše stabilizované dopravní infrastruktury 05/031S.

Dle ÚPO je hlavní využití ploch veřejného vybavení stanoveno pro pozemky staveb a zařízení veřejného vybavení, ve kterých je minimálně 70 % potřeby součtu parkovacích a odstavných stání u novostaveb situováno v rámci objektu, podmíněně přípustné využití je pro pozemky staveb a zařízení veřejného vybavení bez nároku situování potřebných parkovacích a odstavných stání v rámci objektu. Pro plochu 05/039S je stanovena maximální výška zástavby 15 m, pro plochu 05/091S maximální výška 20 m.

Požadavkem na rozvoj lokality je dle ÚPO mimo jiné rozvíjet propojení ul. Brožíkovy a Legionářské minimálně formou pasáže přes plochy 05/039S a 05/091S (nebo jinou formou), vybudovat objekt statické dopravy v prostoru ulice Legionářské severně od ulice Studentské (DK-11) na ploše 05/091S, chránit a posilovat sportovní charakter lokality celoměstského charakteru podél ulice Legionářské. Předpokládaná kapacita objektu DK-11 (objekt koncepce statické dopravy) je 390 parkovacích stání. V ul. Hynaisova je navržena zeleň liniová.

Koordinální výkres ÚPO:



## Popis záměru

### Malá zimní hala

- Umístění nové malé zimní haly bude na stejném místě, jako je současná malá hala, která bude zdemolovaná
- Samotný objekt malé zimní haly bude vycházet z dispozic/standardů NSA tak, aby odpovídal očekávané dotační výzvě NSA – Standardizovaná sportovní infrastruktura.
- Zároveň musí naplnit standardy pro juniorskou hokejovou ligu.
- Objekt malé zimní haly bude soběstačný, tj. nebude napojen na stávající strojovnu, musí plnit podmínky na energetickou soběstačnost veřejných budov a je počítáno s umístěním FVE na střechu
- Má se jednat o low-cost variantu
- Využití je zamýšleno primárně pro mládež HCO (trénink i zápasy), ZŠ, MŠ, kraso, sledge, veřejnost a hobby týmy
- Koncept navrhnout tak, aby bylo možno etapizovaně umístit i venkovní plochu (vzor Vyškov – využití v letní sezóně pro in-line hokej, v zimní sezóně pro venkovní bruslení)
  - o rozměr: 60x30m

- požadavek zahrnout POUZE pokud jeho zapracování nezpůsobí výraznější investiční prodražení výstavy malé zimní haly (provozní prodražení nepředpokládáme)
- Technické zázemí malé zimní haly navrhnout nezávislé, tj. jen pro malou zimní halu
- Gastro řešit v nezbytně nutném rozsahu (pouze jen jako bistro)
- Gastro + sociální zázemí – případně propojení s areálem letního plaveckého bazénu možné využít v létě i hosty plaveckého bazénu
- Dopravní napojení včetně zásobování, pěší a cyklistické dopravy, návaznosti na stávající veřejná prostranství řešit v nezbytně nutném rozsahu

### **Stávající zimní stadion**

Varianta A – stávající zimní stadion (ZS) bude zrekonstruován a v rámci studie pak bude řešeno napojení nové malé haly na stávající ZS

- technické zázemí malé zimní haly zůstává nezávislé tj. zimní stadion má svoje technické zázemí
- propojení s malou zimní halou koridorem
- vyšší nároky na dopravní napojení a parkování v lokalitě

Varianta B – stávající ZS bude zdemolován a na jeho místě budou v rámci studie navrženy prostorové podmínky pro umístění objektu v souladu s podmínkami platného územního plánu

V obou variantách budou v rámci řešeného území navrženy v souladu s platným územním plánem prostorové podmínky pro umístění malé haly, její propojení se stávajícím zimním stadionem (ve var. A), její dopravní napojení včetně zásobování, pěší a cyklistické dopravy (ve smyslu obsluhy staveb v rámci řešeného území a zajištění prostupnosti území), řešení statické dopravy, bude zohledněno umístění venkovních ploch plaveckého stadionu (odstupy, zeleň, minimalizace zastínění, synergie při využití zázemí), bude zohledněna koncepce propojení zeleného prstence na severní hranici historického jádra (bude navržen pás zeleně propojujícím ulici Legionářská a Wellnerova).

### **Studie bude dále obsahovat:**

- ověření vstupní informace o území – technická infrastruktura, dopravní infrastruktura, vstupní informace o vlivech a vazbách zimního stadionu na lokalitu a vstupní informace o vlivech lokality na zamýšlený záměr.
- předběžná specifikace míst napojení na technickou infrastrukturu
- rámcové předjednání se správcí včetně uvažovaných bilancí energií
- ověření souladu zamýšleného záměru s platným územním plánem města Olomouc
- návrh koncepce dopravního řešení a připojení na komunikaci, včetně návrhu parkovacích ploch potřebných pro navržené řešení
- návrh a schématická koncepce tras nutné technické infrastruktury pro zamýšlený záměr
- projednání návrhu navazující dopravní infrastruktury v rámci studie se stavebním odborem
- bude navrženo řešení hospodaření s dešťovou vodou
- studie by měla být projednána s úřadem územního plánování, HZS, Hygienou, případně dalšími odbory MMOL

## Rozpočet

Realizace návrhu studie podle výše uvedených podmínek je zároveň vymezena následujícím rozpočtem s maximálním limitem dílčích částí :

### Varianta A (stávající ZS zůstane zachován)

Výstavba malé zimní haly	200 mil. Kč vč. DPH	(cena včetně technologie, nezahrnuje však případnou venkovní plochu)
Dopravní napojení lokality	150 mil. Kč vč. DPH	
Parkovací dům	190 mil. Kč vč. DPH	

### Varianta B (stávající ZS bude zdemolován)

Výstavba malé zimní haly	200 mil. Kč vč. DPH	(cena včetně technologie, nezahrnuje však případnou venkovní plochu)
Dopravní napojení lokality	75 mil. Kč vč. DPH	

## Členění studie

Textová část bude obsahovat zejména:

- popis současného stavu
- zásady dopravního řešení, napojení na technickou infrastrukturu
- koncept řešení území ve variantách A a B
- řešení malé haly, kapacity, bilance statické dopravy, TZB
- propočet nákladů

Grafická část bude obsahovat zejména:

- širší územní vztahy
- současný stav
- návrh řešení území ve variantách A a B
- situace, půdorysy a řezy, vizualizace

Studie bude odevzdána v tištěné podobě v 3 vyhotoveních a jedenkrát v digitální podobě s grafickou částí ve formátu \*.dgn (nebo \*.dwg) a \*.pdf a textovou částí ve formátu \*.docx a \*.pdf .

Textová i grafická část mohou být po dohodě se zadavatelem a pořizovatelem upřesněny na pracovním jednání.

## Další informace:

Daná lokalita je vymezena platným územním a stavebním povolením pro stavbu Multifunkční haly Olomouc, č.j.: SMOL/105683/2021/OS/PS/Mut ze dne 10. 5. 2021, a dále rozhodnutím vodoprávního úřadu a speciálního stavebního úřadu.

Co se týká dalších navazujících investic byla vybudována přeložka ČEZ a vyměněna trafostanice, která se nachází u strojovny. Dále byla odstraněna plynová kotelná. Přeložku kanalizace nebude nutné budovat, malá hala by se napojila do stávající kanalizace. Rozsah a napojení dopravní části by byl řešen studií.