

Smlouva o poskytnutí dotace

uzavřená v souladu se zákonem č. 250/2000 Sb., o rozpočtových pravidlech územních rozpočtů, ve znění pozdějších předpisů, zákonem č. 500/2004 Sb., správní řád, ve znění pozdějších předpisů, zákonem č. 89/2012 Sb., občanský zákoník

mezi smluvními stranami:

MĚSTSKÁ ČÁST PRAHA 13

se sídlem: **Sluneční nám. 2580/13, 158 00 Praha 5**

zastoupená: **Ing. Davidem Vodrážkou - starostou**

IČ: **00241687**

bankovní spojení:

číslo účtu:

(dále jen „poskytovatel“)

a

název: **Sportovní klub Hala Lužiny z.s.**

IČ: **26547970**

se sídlem: **Bellušova 1877/68, 155 00 Praha Stodůlky**

registrovaná u MČ Praha 13 pod reg.č. : **113**

Statutární zástupce: **PaedDr. Jiří Olšiak**

Právní forma: **spolek**

zaps.u: **Městský soud v Praze, spolkový rejstřík, oddíl I, vložka 12226**

bankovní spojení:

číslo účtu:

(dále jen „příjemce“)

I.

1. Na základě žádosti příjemce a usnesení ZMČ č.UZ 0060/2023 ze dne 21.6.2023 poskytnete poskytovatel příjemci dotaci (dále jen finanční příspěvek) na akci specifikovanou v žádosti příjemce ze dne: 2.5.2023, ve výši: **250 000 Kč** slovy: **dvěstěpadesátisícikorun**, na období : **21.6.2023 do 31.12.2023**
2. Finanční příspěvek bude použit na **pořízení nového vhodného sportovního povrchu do nového sálu**. Podmínka použití: využití finančních prostředků dle žádosti příjemce ze dne 2.5.2023
3. Poskytnutý finanční příspěvek může být použit výhradně na účelové položky uvedené v odst.2., blíže specifikované v žádosti příjemce o poskytnutí dotace, která je nedílnou součástí smlouvy.
4. Finanční příspěvek vyplatí poskytovatel příjemci na jeho účet uvedený v záhlaví smlouvy, a to do 30 dnů po podpisu smlouvy. Platba bude mít VS: [REDACTED]
5. Poskytovatel má právo provádět průběžně kontrolu čerpání poskytnutého finančního příspěvku dle platných právních předpisů kdykoliv v průběhu jeho čerpání. Příjemce musí provedení takové kontroly umožnit.
6. Finanční příspěvek musí být vyčerpan a řádně vyúčtován nejpozději do: **31.12.2023** a to v souladu s touto smlouvou.

II.

1. Příjemce tento finanční příspěvek přijímá a zavazuje se jej využít pouze k účelu uvedenému v čl. I. odst. 2 a 3 této smlouvy. Nevyužité prostředky se příjemce zavazuje vrátit poskytovateli na jeho účet uvedený v záhlaví smlouvy bezodkladně, nejpozději však ke dni povinnosti předložení vyúčtování.

2. O využití finančního příspěvku musí příjemce písemně informovat poskytovatele formou vyúčtování. Vyúčtování musí být provedeno v souladu s touto smlouvou, a to ve lhůtě stanovené v čl. I. odst. 6. této smlouvy.

3. Příjemce bude při realizaci projektu finančně podpořeného touto dotací uvádět na svých webových stránkách a v materiálech s tím souvisejících (plakátech, diplomech, pozvánkách, zprávách, vstupenkách apod.), a dále podle situace i na místě konání akce a při všech dalších vhodných příležitostech poskytovatele, jako podporovatele a sponzora s použitím loga městské části Praha 13 s nápisem. Vzor loga byl příjemci zaslán elektronicky. Pro prezentaci poskytovatele na místě konání akce mu poskytovatel může zapůjčit v odpovídajícím provedení logo nebo vlajku poskytovatele.

III.

Poskytnutí finančního příspěvku je vázáno na splnění této rozvazovací podmínky ve smyslu § 548 odst. 2. Občanského zákoníku. Neprokáže-li příjemce formou vyúčtování, že finanční příspěvek použil v souladu s podmínkami této smlouvy, jedná se o bezdůvodné obohacení na jeho straně ve smyslu § 2991, odst. 2. Občanského zákoníku a příjemce je povinen majetkový prospěch ve výši poskytnutého finančního příspěvku na základě zasláné výzvy, do 15 dnů po jejím doručení vrátit na účet MČ Prahy 13, nebo složit na pokladně ÚMČ v hotovosti.

IV.

1. Vzájemná práva a povinnosti neupravené v této smlouvě se řídí platnými právními předpisy.
2. Změny a doplňky této smlouvy mohou být provedeny pouze formou písemného dodatku podepsaného oběma smluvními stranami.
3. Příjemce je povinen do 15 dnů oznámit poskytovateli zahájení insolvenčního řízení, vstup právnické osoby do likvidace, změnu statutárního orgánu nebo jeho člena, změnu názvu, bankovní spojení, sídla či adresy. Příjemce, který je obchodní korporací dle zákona č. 90/2012 Sb., je povinen zaslat poskytovateli informaci o přeměně společnosti, jejíž součástí je projekt přeměny, a to alespoň 1 měsíc přede dnem, kdy má být přeměna schválena způsobem stanoveným zákonem. U ostatních právnických osob je příjemce povinen oznámit poskytovateli přeměnu právnické osoby do 15 dnů od rozhodnutí příslušného orgánu.
4. Smlouva je vyhotovena ve třech stejnopisech, z nichž jeden obdrží příjemce a dva poskytovatel.
5. Smlouva nabývá platnosti dnem podpisu oběma smluvními stranami a účinnosti dnem zveřejnění smlouvy v Centrálním registru smluv dle zák.č. 340/2015 Sb.
6. Tato smlouva se uzavírá na základě usnesení ZMČ č.UZ 0060/2023 ze dne 21.6.2023
7. Tato smlouva má charakter veřejnoprávní smlouvy.

Doložka: V souladu s § 43 odst. 1 zákona č. 131/2000 Sb., o hlavním městě Praze, ve znění pozdějších právních předpisů, tímto MČ Praha 13 potvrzuje, že tato smlouva se uzavírá na základě usnesení ZMČ č.UZ 0060/2023 ze dne 21.6.2023

07. 07. 2023

V Praze dne

.....
poskytovatel

V Praze dne 28.6.2023

.....

.....
příjemce

příloha: Žádost o finanční příspěvek

Po věcné stránce souhlasím

Po právní stránce souhlasím

Po ekonomické stránce souhlasím

číslo: 243/ST-AM/2023

Ing. David Vodrážka

Starosta

Sluneční náměstí 2580/13

Praha 5 – Stodůlky, 158 00



V Praze dne 1.5.2023

Žádost o finanční podporu na rozvoj sportovní haly na Lužinách

Vážený pane starosto.

SK Hala Lužiny má v současné době 461 členů, z toho je 409 členů obyvateli městské části Praha 13 a věnuje se všestranně zaměřenému cvičení dětí od 2 do 14 let.

Od září 2021 Sportovní hala poskytuje své prostory DDM Praha 13 a zároveň dvěma základním školám z Prahy 13. Během covidové pandemie byla sportovní hala uzavřena a mládež, která trávila svůj čas při on-line výuce se těžko navrácí ke sportování. Rádi bychom nabídli i v rámci stávajících prostor větší možnosti pro děti Prahy 13 včetně žáků základních škol.

Na přípravě a organizaci veřejně přístupných akcí např. Běh Prokopským údolím, Festival volného času Prahy 13, pobyty v přírodě aj., na kterých bývá velká účast dětí i rodičů, se podílí nejen cvičitelé, ale snažíme se zapojovat i rodiče našich cvičenců. Naše akce včetně festivalu volného času jsou velmi kladně hodnoceny širokou veřejností, Asociací sportu pro všechny i MČ Praha 13.

Sportovní hala Lužiny je prestižní sportovní adresou městské části Praha 13. Slouží především jako zázemí sportu pro děti, ale také pro kvalitní soutěže, jako jsou volejbalová extraliga, 1. liga sálové kopané, mistrovství ČR v karate a taneční soutěže.

Sportovní oddíly, které ve sportovní hale vykonávají svoji činnost, patří k nejlepším oddílům v České republice, a tedy i v Praze a na městské části Praha 13.

V rámci započaté rekonstrukce jsme zrekonstruovali vnější plášť u zadního obslužného vchodu, který byl vzápětí znovu poškozen. V rámci bezpečnosti chceme vybavit tuto část sportovní haly kamerovým systémem, který bude v souladu se zákonem na ochranu osobních údajů.

Ve vnitřních prostorách sportovní haly chceme dokončit výměnu starých podhledů a s tím spojené moderní ledkové osvětlení, tak abychom šetřili spotřebu elektrické energie. Součástí elektroinstalačních prací bude i vybavení čidel pro světla.

Do zrekonstruované části přístavby sportovní haly tzv. fitness sálu chceme v rámci zkvalitnění sportovní přípravy dětí a mládeže vybavit nový sál sportovním povrchem, který by vyhovoval standardům pro cvičení dětí.

Termín realizace 30.6.2023 – 30.9.2023.

Předem děkuji za kladné vyřízení žádosti.

S pozdravem, JANA LUŽINY


PaedDr. Jiri Olsiak
předseda



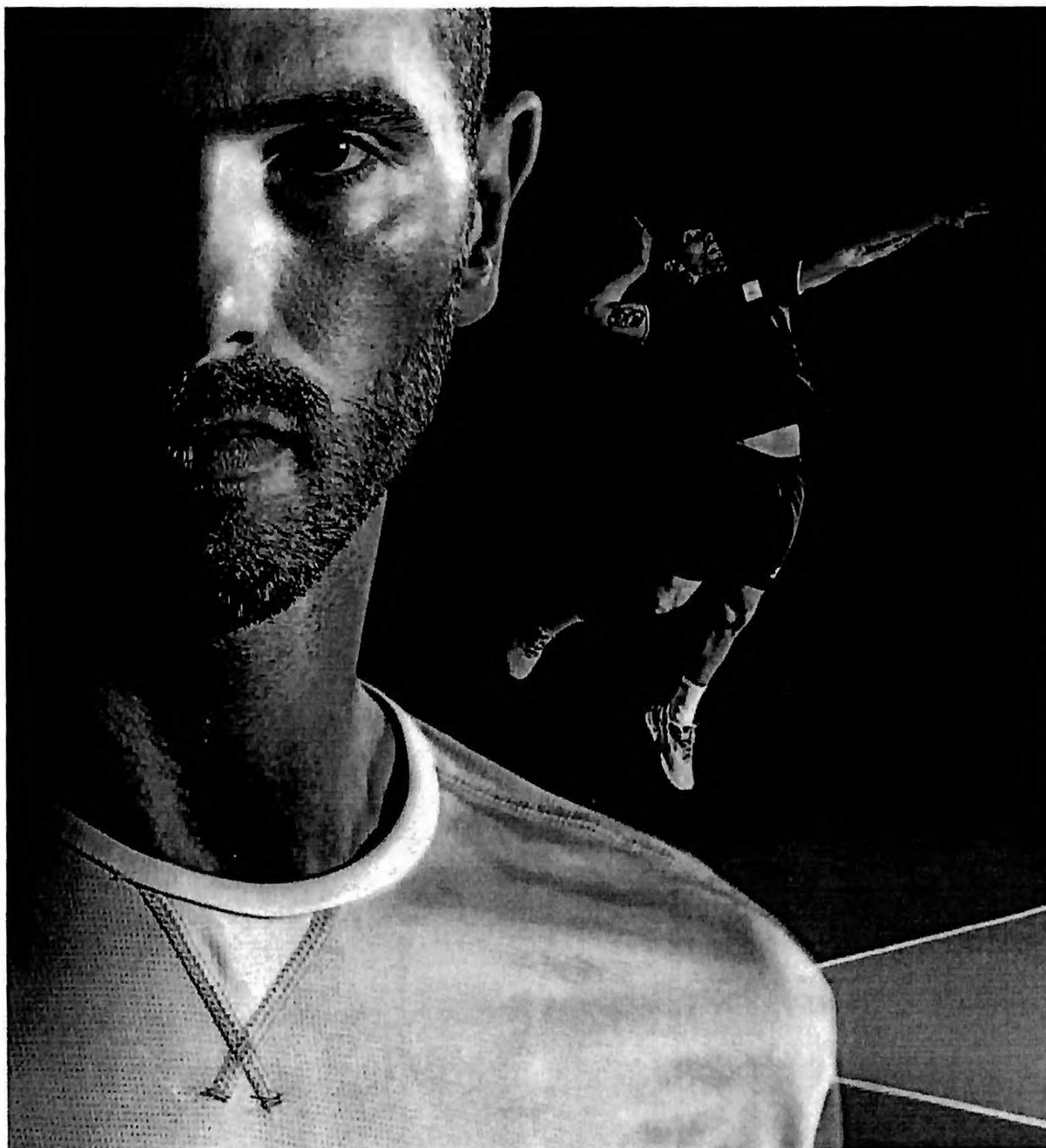
Rámcový rozpočet

Zajištění bezpečnosti objektu (kamerový systém)	100.000,-
Zajištění snížení energetické náročnosti objektu	150.000,-
Vybavení nového sálu odpovídajícím povrchem	250.000,-
Celkem	500.000,-

Příloha č. 2

Sportovní podlaha

Celková plocha sálu	118 m²	
Sportovní povrch Taraflex – Comfort		
Cena za 1 m²		1899,-
Instalace povrchu (lepidlo, ochranná vrstva, svařovací šňůra)		60.000,-
Cena celkem		284.082,-



Taraflex®
Sports Flooring
Where champions play

Gerflor.

8

DEDICATED SPORTS

MULTI PURPOSE

Racket sports

TARAFLEX™ TABLE TENNIS

Permanent solution

4.5 mm
6.2 mm

Portable solution

3.7 mm



TARAFLEX™ BADMINTON

Permanent solution

4.5 mm
7.5 mm

Portable solution

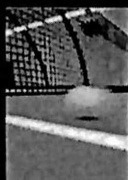
3.7 mm



TARAFLEX™ TENNIS

Permanent solution

6.2 mm



Sport & Non-Sport Activities

TARAFLEX™ MULTI-USE

Very high resistance to loads

P1 6.2 mm



TARAFLEX™ SURFACE

Compact surface, to be used alone or on sub-construction

2 mm



TARAFLEX™ BATECO

Removable protective layer
Customized length on request.



MULTI SPORT

Education, Club & Competition

TARAFLEX™ EVOLUTION

The reference in sports flooring

P1 7.5 mm

Since 1976



TARAFLEX™ PERFORMANCE

Best balance of sport performance and safety

P2 5 mm



TARAFLEX™ COMFORT

Maximum protection & safety

P3 5 mm

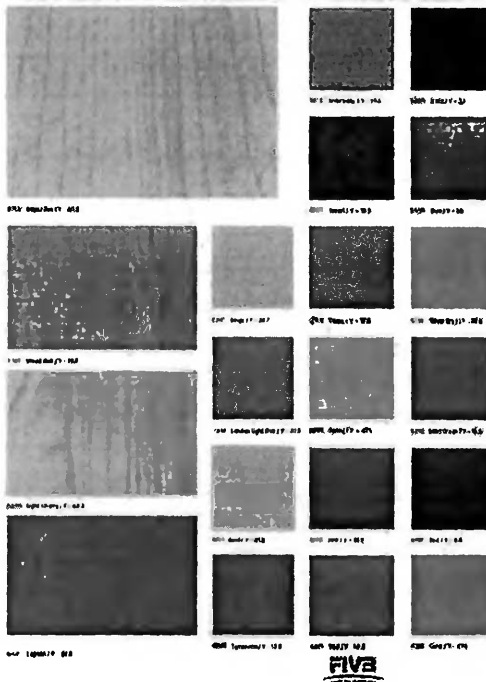


P1, P2, P3 - perfect plastic sport flooring, Taraflex® is the leading technology.

COLOURS AND DESIGNS

TARAFLEX™ SURFACE
TARAFLEX™ EVOLUTION

TARAFLEX™ PERFORMANCE
TARAFLEX™ COMFORT



Gerflor

theflooringgroup
www.gerflor.com

http://dgp.gerflor.com



PROHLÁŠENÍ O VLASTNOSTECH

No 005-1019 5 30/07/2018 CS

1. Jedinečný identifikační kód typu výrobku:

TARAFLEX COMFORT

HN06-HN07-HN63

2. Zamýšlené/zamýšlená použití:

Podlahové krytiny pro sportovní povrchy

3. Výrobce:

GERFLOR - 80 Cours de la République - 69627 Villeurbanne Cedex - France

4. Systém/systémy POSV:

Systém 3 → charakteristiky A a C

Systém 4 → ostatní charakteristiky

5. Harmonizovaná norma:

EN 14904 : 2006

Oznámený subjekt/oznámené subjekty:

2401 - CRET

provedl a vydal zkušební protokoly

charakteristiky A:

2017/200

6. Deklarovaná vlastnost/Deklarované vlastnosti:

Základní charakteristiky	Vlastnost		Harmonizované technické specifikace
A - Reakce na oheň	Class 1 - GCS	/	EN 14904 : 2006
B - Obsah pentachlorofenolu (PCP)	NPD		
C - Emise formaldehydu	E1		
D - Tření	80-110		
E - Absorpce nárazu	25-75		
F - Odolnost proti valivému zatížení	NPD		
G - Odolnost proti opotřebení	PASS		

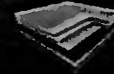
Vlastnosti výše uvedeného výrobku jsou ve shodě se souborem deklarovaných vlastností. Toto prohlášení o vlastnostech se v souladu s nařízením (EU) č. 305/2011 vydává na výhradní odpovědnost výrobce uvedeného výše.

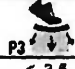

Podepsáno za výrobce a jeho jménem:

Philippe MAGRO

V Villeurbanne

21/12/2021



PRODUCT CHARACTERISTICS				
	Standard	Requirement	Unit	Results
PRODUCT DESCRIPTION				
Surface treatment	-	-	-	Protécsol
Surface complex	-	-	-	D-Max
Foam	-	-	-	CXP HD
Thickness	EN ISO 24346	-	mm	12.5
Weight	EN ISO 23997	-	kg/m ²	5.1
Length	EN ISO 24341	-	lm	26.6 max
Width	EN ISO 24341	-	lm	-
SPORT PROPERTIES				
Shock absorption	EN 14808	≥ 25	%	
Vertical deformation	EN 14809	≤ 3.5	mm	≤ 3.6
Sliding coefficient	EN 13036-4	80 to 110	-	80 - 110
Ball bounce	EN 12235	≥ 90	%	≥ 90
TECHNICAL CHARACTERISTICS				
Abrasion resistance	EN ISO 5470-1	≤ 1000	mg	≤ 350
Impact resistance	EN 1517	≥ 8	N/m	≥ 8
Indentation resistance	EN 1516	≤ 0.5	mm	≤ 0.5
Impact sound insulation	EN ISO 717-2	-	dB	21
CLASSIFICATION				
Fire	EN 13501-1	-	-	
Anti-bacterial activity (E. coli - S. aureus - MRSA) (1)	ISO 22196	-	-	> 99% Inhibits growth
DECLARATION OF PERFORMANCE				
CE	DOP-005-1037-A	-	-	Fire Shock Absorption Sliding Coefficient Abrasion Resistance Rolling Load Resistance
INSTALLATION METHODS				
	Gerflor's recommendation		Unit	Results
Glued installation; "Original"	Level of dampness of the subfloor		%	RH < 80% (BS 8203) or < 4.6% humidity (CCM)

(1) The implementation of an effective cleaning method is the best defence against infection

Elektroinstalace

Motion senzory do šaten a chodeb	12 ks	15.000,-
Úprava silnoproudu - nové osvětlení (dodávka montáž - LED panely) 600x600mm		
ks	30,000 1 635,00	49 050,00,-
Elektroinstalační práce (kabeláž ,napojení na světla, zabezpečení, zaslepení vypínačů, centrální ovládání,)		60.000,-
Cena celkem		124.000,-

Kamerový systém EUFY (Tanker)

Vnější kamerový systém musíme nainstalovat z důvodu zvýšení bezpečnosti obslužného prostoru sportovní haly, zamezení poškozování cizího majetku a zamezení účelovému shromažďování rizikových skupin mládeže za účelem požívání omamných a psychotropních látek. Tuto část sportovní haly jsme zrekonstruovali a během 14ti dnů došlo k dalšímu poškození a posprejování zrekonstruovaných ploch. Z hlediska GDPR se jedná o obslužnou zónu sportovní haly nikoliv veřejný prostor. S údaji získané z nelegální činnosti možných pachatelů bude nakládáno pouze s policejním dohledem.

Eufy Floodlight Camera 2K Pro Kamera

Samostatná 2K kamera, 220V, 100dB alarm, reflektor 3000 lumenů, zorný úhel 130°, sledování objektů 360°, 8GB interní úložiště, -20 do +50 °C, IP67, app Eufy Security.

Cena kamery	9.000,-
Software s virtuálním úložištěm (licence pro subjekt) ročně	20.000,-
Cena celkem	29.000,-

instalace LED osvětlení, kontrolní body svícení (online sledování) technologické celky včetně dálkového tepla a elektrické energie

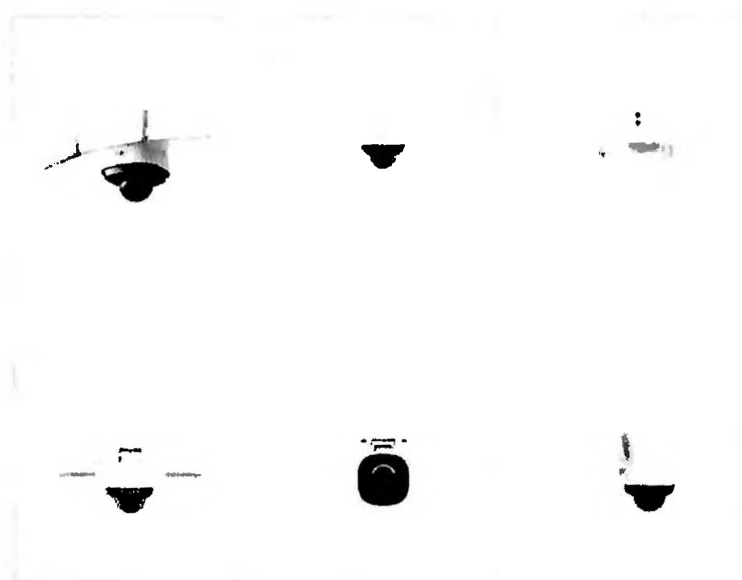
90.000,-



- Produkt:
 - Výška: 26,5 cm
 - Šířka: 45 cm
 - Hloubka: 21 cm
 - Hmotnost: 2200 g
- Prohlášení o shodě
- Návod k použití



- Rozlišení 2K
- Zorný úhel: 130°
- Horizontální pohyb kamery: 360°
- Vertikální pohyb kamery: 130°
- Osminásobný zoom
- Kvalitní barevné noční vidění
- Inteligentní rozpoznání obličejů
- Integrovaný mikrofon a reproduktor
- 3 pohyblivé LED panely se svítivostí až 3000 lumen
- Barevná teplota: 3000 - 5700K
- 100 dB siréna
- Kompatibilní s hlasovými asistenty Google Assistant, Amazon Alexa
- Mobilní aplikace Eufy Security
- Voděodolnost (certifikace IP65)
- 8 GB Interní paměť
- Rozměry: 26.5 x 45 x 21 cm
- Hmotnost: 2200 g



Popis

Popis

O produktu

Eufy Floodlight Camera 2K Pro je kamera určená pro zabezpečovací systémy domácností a firem. Kamera zaznamenává obraz v rozlišení 2K.

Vlastnosti:

Kamera monitoruje dění v zorném úhlu **130°**. Horizontální pohyb kamery činí **360°**, vertikální **130°**. Při detekci pohybu kamera automaticky sleduje pohybující se objekt. Kvalitu záznamu zlepšuje systém barevného nočního vidění a **3 pohyblivé LED panely** se svítivostí 3000 lumenů. Spínání LED panelu při detekci pohybu lze nastavit časově i v návaznosti na východ/západ slunce. Pomocí nastavení v aplikaci Eufy Security, lze přizpůsobit i teplotu světla, v rozmezí **3000 ° Kelvin** až **5700 ° Kelvin**. Umělá inteligence je schopna **rozpoznávat obličeje a rozlišovat jednotlivé snímané objekty (osoby / zvířata)**, čímž se významně snižuje počet planých poplachů. **Zabudovaný mikrofon a reproduktor** zajišťují oboustrannou komunikaci s osobou stojící před kamerou. Kamera má integrovanou **100 dB sítěna**, která může být dle nastavení aktivována při detekci osoby, nebo zpuštěna na dálku pomocí aplikace.

Instalace a provoz:

Důležitá upozornění a notifikace o podezřelém pohybu se objevují na vašem mobilním zařízení během několika vteřin. V mobilní aplikaci Eufy Security si lze jednoduše přizpůsobit oblast, ve které se provádí detekce pohybu, aby vyhovovala vašemu domovu. Kompatibilita s hlasovými asistenty Google Assistant a Amazon Alexa usnadňuje provoz a ovládání. Záznamy bezpečnostního systému jsou chráněny **256 bitovým šifrováním** a jsou ukládány na **8 GB interní úložišti**. Tato kapacita umožňuje uchování videozáznamu po dobu jednoho měsíce. Pomocí přiložené instalační sady lze kameru snadno uchytit během pár minut.

Vnitřní i venkovní použití:

Kameru lze používat jak v interiéru, tak ve venkovním prostředí, kde díky kvalitním materiálům a robustní konstrukci dlouhodobě odolává nepříznivým povětrnostním vlivům. Správné fungování kamery je zajištěno při rozsahu teplot okolního prostředí od **-20 do +50 °C**.

Parametry

- Napájení: 110 - 240 V
- Vhodné pro prostředí: -20 °C až +50 °C
- Připojení Wi-Fi 802.11 b/g/n při 2,4 GHz

DŮVODOVÁ ZPRÁVA

SPORTOVNÍ PODLAHA

Žádost o instalaci sportovní podlahy podáváme především proto, že v nově zrekonstruovaném sále je nyní instalována podlaha z hlazeného betonu. Z odborného hlediska je tato podlaha nevhodná pro sportovní činnost dětí a mládeže obzvláště pro sporty, kde dochází k zátěži kolenních a kyčelních kloubů, páteře. Což je v našem případě především taneční skupina D.A.R., tělesná výchova základní školy.

Z hlediska fyziologického vývoje pohybového aparátu a jeho zátěže je nutné instalovat sportovní povrch odpovídající současným požadavkům na zdravý vývoj pohybového aparátu.

Tento prokazatelný odborný názor zaštiťuji jako předseda SK Hala Lužiny z.s. s odborným vzděláním v oblasti tělesné výchovy a sportu.

ELEKTROINSTALACE

Rekonstrukci elektroinstalace a podhledů části přístavby sportovní haly musíme provést jak z hlediska hygienického (osvětlení musí odpovídat normám tak, aby nepoškozovalo zrak) a hlediska technického jako soubor opatření k podpoře zelené energie a odstranění pozůstatku tzv. hliníkových rozvodů, které zapříčiňují energetické ztráty a nebezpečí tzv. odparu a vyhoření. Instalace motion senzorů v prostorách šaten a chodeb snížení energetického zatížení a ušetří peněžní prostředky. Protože nechceme zvyšovat členské příspěvky našich členů (nejnižší členské příspěvky pro děti z Prahy 13) žádáme o podporu rekonstrukce elektroinstalace městkou část Prahy 13.

Kamerový systém EUFY (Tanker)

Vnější kamerový systém musíme nainstalovat z důvodu zvýšení bezpečnosti obslužného prostoru sportovní haly, zamezení poškozování cizího majetku a zamezení účelovému shromažďování rizikových skupin mládeže za účelem požívání omamných a psychotropních látek. Tuto část sportovní haly jsme zrekonstruovali a během 14ti dnů došlo k dalšímu poškození a posprejování zrekonstruovaných ploch. Z hlediska GDPR se jedná o obslužnou zónu sportovní haly nikoliv veřejný prostor. S údaji získané z nelegální činnosti možných pachatelů bude nakládáno pouze s policejním dohledem.

Dobrý den.

V rámci dotační politiky jsme žádali o dotaci jak Národní sportovní agenturu tak Hl. město Prahu. Hlavní město Praha vyřadila žádost o dotaci z nepochopitelných formálních důvodů. Národní sportovní agentura ještě nerozhodla v rámci programu Regiony 2021 o výsledku.

Národní sportovní agentura

RESK22-00001 - 26547970 - Sportovní klub - technické zhodnocení multifunkční sportovní haly - rekonstrukce (odstranění havarijního stavu)

Datum a čas odeslání žádosti: 15.09.2022 13:04:50

Provozní dotace – nebyly vyhlášeny

Praha

Sportovní klub Hala Lužiny z.s. Žádost o dotaci v Programu podpory sportu a tělovýchovy pro rok 2023 Sport a tělovýchova Formulář žádosti o poskytnutí dotace v rámci Programu podpory sportu a tělovýchovy v HMP pro rok 2023; on-line formulář Žádost o dotaci 2. 12. 2022 10:03:07 2db4aae6

S pozdravem

PaedDr. Jiří Olšiak

