



Pomáhat a chránit

POLICEJNÍ PREZIDIUM ČESKÉ REPUBLIKY

ředitelství logistického zabezpečení

Čj.: PPR-31000-13/ČJ-2022-990663

SMLOUVA O DÍLO

„114V35200 3172 PP ČR ŘLZ - FKSP - RZ Trhovky - rekonstrukce areálového vodovodu a kanalizace“

realizace

Článek I.

Smluvní strany

objednatel:	Česká republika - Ministerstvo vnitra
se sídlem:	Praha 7, Nad Štolou 936/3, PSČ 170 34
IČO:	00007064
DIČ:	CZ00007064
zastoupen:	Kateřinou Benešovou, vedoucí ONM ŘLZ PP ČR
příjemce faktury:	Policejní prezidium ČR
	ředitelství logistického zabezpečení
	poštovní schránka 62/ŘLZ
	170 89 Praha 7
ID datové schránky:	gs9ai55
bankovní spojení:	Česká národní banka, pobočka Praha
číslo účtu:	5504881/0710
kontaktní osoba:	
telefonní číslo:	
mob. tel.:	
e-mail:	
(dále jen „objednatel“)	

a

zhotovitel:	LAMA PB s.r.o.
se sídlem:	Brod 45, 261 101 Příbram
IČO:	24749044
DIČ:	CZ24749044
Zastoupen:	 jednatel
ID datové schránky:	af2u8uy
bankovní spojení:	Československá obchodní banka a.s.
číslo účtu:	11077011/0300
kontaktní osoba:	
telefonní číslo:	
e-mail:	

zapsán v obchodním rejstříku vedeném u Městského soudu v Praze, oddíl C., vložka 171123

(dále jen „zhotovitel“)

(společně též „smluvní strany“)

uzavírají podle ustanovení § 2586 a násl. zákona č. 89/2012 Sb., občanský zákoník, ve znění pozdějších předpisů, (dále jen „**občanský zákoník**“) tuto smlouvu o dílo (dále jen „**smlouva**“).

Článek II. Předmět smlouvy

1. Předmětem této smlouvy je závazek zhotovitele provést na svůj náklad a nebezpečí, řádně, včas a ve sjednané kvalitě, bez zjevných vad a nedodělků dílo specifikované níže touto smlouvou, a to v rozsahu podle:

a) projektové dokumentace zpracované společností LÉDL stavební společnost s.r.o., Masarykovo Náměstí 44, 586 01 Jihlava, IČO: 25570773. Hlavní projektant: ██████████ ČKAIT č. 1003100., s názvem: „**PP ČR ŘLZ - FKSP - RZ Trhovky – oprava areálového vodovodu a kanalizace**“, (dále jen „**projektová dokumentace**“), a všech jejích částí, které byly součástí zadávacích podmínek.

b) oceněného položkového soupisu stavebních prací a dodávek s výkazem výměr, který tvoří přílohu č. 3, této smlouvy a který byl součástí nabídky zhotovitele ze dne 20. 6. 2023 (dále jen „**nabídkový rozpočet**“).

2. Předmětem smlouvy je rovněž závazek objednatele dílo převzít a zaplatit zhotoviteli za řádně a včas provedené dílo sjednanou cenu.

3. Tato smlouva je uzavřena na základě a v souladu s výsledky veřejné zakázky s názvem „**PP ČR ŘLZ - FKSP - RZ Trhovky – rekonstrukce areálového vodovodu a kanalizace**“, která byla uveřejněna na elektronickém tržišti NEN pod systémovým číslem N006/23/V00015993 (dále jen „**veřejná zakázka**“), v jejímž rámci byla nabídka zhotovitele vyhodnocena jako nejvhodnější.

4. Zhotovitel tímto prohlašuje, že má veškerá práva a způsobilost k tomu, aby plnil závazky vyplývající z uzavřené smlouvy a že neexistují žádné právní překážky, které by bránily, či omezovaly plnění jeho závazků a že uzavřením smlouvy nedojde k porušení žádného obecně závazného předpisu. Zhotovitel současně prohlašuje, že se dostatečným způsobem seznámil s místem plnění, smluvní dokumentací, věcmi a podklady předanými objednatelem a příkazy sdělenými objednatelem a provedl jejich kontrolu a prohlašuje že:

a) si vyjasnil případné nejasnosti, zjištěné vady, rozpory, opomenutí, neúplné popisy, připomínky a jiné jejich nedostatky

b) neshledal ke dni uzavření smlouvy jejich nevhodnost, která by překážela řádnému zahájení, provádění a dokončení plnění předmětu díla dle této smlouvy

c) neshledal ke dni podpisu této smlouvy žádné nedostatky či rozpory v projektové dokumentaci a výkazu výměr či jiné vady, které by neumožňovaly provádění předmětu díla dle této smlouvy

d) neshledal žádné závady v rozsahu svého plnění, které by bránily splnění smlouvy, dokončení díla, jeho bezvadného provozu, nebo by byly v rozporu s platnými obecně závaznými předpisy, technickými předpisy, technickými pravidly nebo požadovanou úrovní výsledné kvality či parametry díla

e) má k dispozici všechny podklady a informace potřebné k provedení a dokončení díla.

5. Místem plnění je: Areál RZ Trhovky, obec Milešov, k.ú. Orlické Zlákovice (694614) LV 453, st. 435/4, okr. Příbram. dále též jako „staveniště“).

Článek III. Způsob provádění díla

(1) Zhotovitel je při provádění díla povinen postupovat s odbornou péčí, podle svých nejlepších znalostí a schopností, přičemž je při své činnosti povinen chránit zájmy a dobré jméno objednatele a postupovat v souladu s jeho příkazy. V případě nevhodného příkazu objednatele je zhotovitel povinen na nevhodnost tohoto příkazu objednatele písemně upozornit, v opačném případě nese zhotovitel zejména odpovědnost za vady a za škodu, které v důsledku nevhodného příkazu objednatele vznikly.

(2) **Zhotovitel převezme staveniště a zahájí práce v týdnu od 4. 9. 2023 do 8. 9. 2023.**

(3) Objednatel je povinen pro umožnění splnění povinnosti zhotovitele, dle odstavce 2 tohoto článku připravit staveniště k jeho převzetí za účelem zahájení prací.

(4) **Termín pro provedení díla je nejpozději do tří (3) kalendářních měsíců od protokolárního předání staveniště zhotoviteli.** O předání a převzetí řádně dokončeného díla bude zpracován předávací protokol, který bude odsouhlasen a podepsán kontaktními osobami objednatele a zhotovitele uvedenými v čl. I této smlouvy.

(5) Zhotovitel se zavazuje, že bude nakládat s odpady vzniklými v průběhu realizace díla v souladu s platnými právními předpisy. Původcem odpadu je zhotovitel.

(6) Zhotovitel je povinen vyklidit staveniště do tří (3) pracovních dnů ode dne protokolárního předání a převzetí díla objednatelem, nebude-li smluvními stranami při převjímacím řízení dohodnuto jinak.

(7) Objednatel je oprávněn odmítnout převzetí díla, pokud dílo nebude dokončeno řádně v souladu s touto smlouvou a ve sjednané kvalitě, přičemž v takovém případě objednatel důvody odmítnutí písemně zhotoviteli sdělí, a to nejpozději do pěti (5) pracovních dnů ode dne, kdy odmítl dílo převzít. Na následné předání díla se použijí výše uvedená ustanovení tohoto článku.

Článek IV. Cena díla

(1) Smluvní strany se dohodly, že za dílo provedené podle této smlouvy objednatel zaplatí zhotoviteli **cenu díla ve výši, která nepřekročí 1 743 705,32 Kč** včetně DPH, tj. 1 441 078,78 Kč bez DPH. DPH činí 302 626,54 Kč při sazbě DPH ve výši 21%. DPH odvede objednatel.

(2) Cena díla bude upravena o případnou zákonnou procentní změnu DPH, a to ode dne účinnosti příslušné změny

(3) Tato sjednaná cena díla zahrnuje veškeré výdaje vzniklé zhotoviteli v souvislosti s provedením díla. Dílo je oceněno položkovým rozpočtem, jehož úplnost zhotovitel zaručuje a je přílohou této smlouvy.

(4) Cena díla bude uhrazena postupně na základě dílčích faktur, které je zhotovitel oprávněn vystavit měsíčně v rozsahu dle skutečně provedených prací a dodávek, a to vždy až po odsouhlasení soupisu skutečně provedených prací a dodávek za dané měsíční období na základě zjišťovacího protokolu. Závěrečnou fakturu je zhotovitel oprávněn vystavit až po řádném provedení díla. Faktury musí obsahovat náležitosti podle ust. § 29 zákona č. 235/2004 Sb., zákona o dani z přidané hodnoty, ve znění pozdějších předpisů (dále jen „zákon o DPH“) a náležitosti podle ust. § 435 občanského zákoníku. Kromě těchto náležitostí bude faktura obsahovat číslo a název akce, označení zhotovitele, objednatele: **Ministerstvo vnitra ČR, Nad Štolou 936/3, 170 34 Praha 7, příjemce faktury: Policejní prezidium ČR, Ředitelství logistického zabezpečení PP, Oddělení programového financování, poštovní schránka 62/ŘLZ, 170 89 Praha 7, kontaktní osoba:**

Faktura bude obsahovat registrační číslo a název projektu – konkrétně: „114V35200 3172 PP ČR ŘLZ - FKSP - RZ Trhovky - rekonstrukce areálového vodovodu a kanalizace“. Přílohou každé faktury budou písemnosti: soupis skutečně provedených prací a dodávek, a zjišťovací protokol, schválené a podepsané kontaktní osobou objednatele uvedenou v čl. I této smlouvy. Přílohou závěrečné faktury bude i protokol o předání a převzetí dokončeného díla, podepsaný kontaktními osobami smluvních stran uvedenými v čl. I této smlouvy.

(5) Faktura bude dále obsahovat text **„Režim přenesení daňové povinnosti podle § 92e, zákona č. 235/2004 Sb., o dani z přidané hodnoty, DPH odvede objednatel.“** Přílohou faktury bude originál předávacího protokolu, jehož součástí bude soupis skutečně provedených prací a dodávek odsouhlasený a podepsaný kontaktní osobou objednatele uvedenou v čl. I této smlouvy.

(6) Dílo je oceněno podle rozpočtu, jehož úplnost zhotovitel zaručuje. Tato sjednaná cena díla zahrnuje veškeré výdaje vzniklé zhotoviteli v souvislosti s provedením díla.

(7) Smluvní strany se dohodly na lhůtě splatnosti faktur v délce třicet (30) kalendářních dnů ode dne prokazatelného doručení faktury na adresu příjemce faktury uvedeného v odst. 4 tohoto článku, a to bezhotovostním převodem na bankovní účet zhotovitele uvedený ve smlouvě. V případě doručení faktury v období od 15. prosince daného roku do 28. února následujícího roku se lhůta splatnosti dohodou smluvních stran prodlužuje na šedesát (60) kalendářních dnů. Nebude-li faktura doručena na adresu příjemce faktury uvedeného v odst. 4 tohoto článku, neběží lhůta splatnosti a objednatel není v prodlení s placením. Případně-li poslední den splatnosti na den pracovního volna nebo pracovního klidu, pak je dnem splatnosti nejbližší následující pracovní den.

(8) Provedení změny v realizaci díla je možné pouze na základě objednatelům odsouhlaseného změnového listu. Proces schvalování jednotlivých změn nemá žádný vliv na termíny stanovené touto smlouvou.

(9) Změny v realizaci stavby provedené na základě změnového listu budou po schválení začleněny do právního rámce této smlouvy písemnými číslovanými dodatky.

(10) Fakturace ze strany zhotovitele za uznané vícepráce je možná až po nabytí účinnosti dodatku o vypořádání víceprací a méněprací k této smlouvě.

(11) Cena díla se považuje za uhrazenou okamžikem odepsání fakturované ceny díla z bankovního účtu objednatele. Pokud objednatel uplatní nárok na odstranění vady díla ve lhůtě splatnosti faktury, není povinen až do odstranění vady uhradit cenu díla. Okamžikem odstranění vady díla začne běžet nová lhůta splatnosti faktury v původní délce.

(12) Objednatel je oprávněn před uplynutím lhůty splatnosti vrátit bez zaplacení fakturu, která neobsahuje náležitosti stanovené touto smlouvou nebo budou-li tyto údaje uvedeny chybně nebo nejsou-li s fakturou dodány písemnosti dle odst. 4 tohoto článku. Faktura se považuje za vrácenou ve lhůtě splatnosti, je-li v této lhůtě odeslána, není nutné, aby byla v téže lhůtě doručena zhotoviteli. Zhotovitel je povinen podle povahy nesprávnosti fakturu opravit nebo nově vyhotovit. V takovém případě není objednatel v prodlení se zaplacením ceny díla. Okamžikem doručení náležitě opravené nebo nově vyhotovené faktury začne běžet nová lhůta splatnosti faktury v původní délce.

(13) Objednatel nebude poskytovat zhotoviteli jakékoliv zálohy na úhradu ceny díla nebo její části.

Článek V. Kontrola provádění díla

(1) Zhotovitel je povinen zapracovat do díla připomínky uplatněné objednatelem v průběhu provádění díla bez jakéhokoli nároku na zvýšení ceny díla. Zapracování těchto připomínek nesmí vést ke zhoršení kvality díla.

(2) Zhotovitel se zavazuje předkládat objednateli na jeho žádost písemné informace o průběhu a obsahu prací v rámci zhotovovaného díla.

(3) Objednatel je oprávněn nařídít v rámci kontroly průběhu prací na díle kontrolní den, který se bude konat v místě a době určené objednatelem, a zhotovitel je povinen se kontrolního dne zúčastnit a sdělit objednateli jím požadované informace i v písemné formě, a předložit objednatelům požadované dokumenty.

Článek VI. Záruční podmínky a odpovědnost za vady

(1) Nebezpečí škody na zhotovované věci – díle nese od počátku zhotovování do provedení díla zhotovitel.

(2) Zhotovitel poskytuje za jakost díla záruku ve smyslu ust. § 2619 občanského zákoníku. Záruční doba je stanovena na pět (5) let a počíná běžet provedením díla.

(3) Objednatel je oprávněn oznámit vady díla a uplatnit nároky z odpovědnosti za vady díla neprodleně po jejich zjištění. Reklamace vad bude provedena písemně do datové schránky zhotovitele uvedené v čl. I. této smlouvy. Pokud objednatel uplatní nárok na odstranění vady díla, zavazuje se zhotovitel tuto vadu bezplatně odstranit nejpozději do deseti (10) pracovních dnů ode dne oznámení vady, nebo ve lhůtě určené objednatelem, pokud by výše uvedená lhůta nebyla přiměřená. O dobu odstraňování vady se prodlužuje záruční doba.

(4) V případě havarijního stavu se zhotovitel zavazuje odstranit tuto vadu nejpozději do pěti (5) kalendářních dnů ode dne oznámení vady objednatelem, nebo ve lhůtě určené objednatelem, pokud by výše uvedená lhůta byla nepřiměřená. O dobu odstraňování vad se prodlužuje záruční doba.

(5) V případě, že zhotovitel neodstraní vady díla v souladu s předchozími odstavci tohoto článku je objednatel oprávněn vady díla, po předchozím oznámení zhotoviteli, které zašle do datové schránky zhotovitele uvedené v článku I této smlouvy, odstranit sám nebo je nechat odstranit na náklady zhotovitele, aniž by tím omezil svá práva, která mu přísluší na základě záruky a zhotovitel je povinen nahradit objednateli náklady s tím spojené.

Článek VII.

Sankční ustanovení a odstoupení od smlouvy

(1) Za prodlení zhotovitele s převzetím staveniště nebo se zahájením prací se sjednává smluvní pokuta ve výši 0,5 % z ceny díla včetně DPH za každý započatý kalendářní den prodlení. To neplatí v případě nesplnění povinnosti ze strany objednatele dle čl. III odst. 3 této smlouvy.

(2) Za prodlení zhotovitele s termínem provedení díla se sjednává jednorázová pokuta ve výši 3 % z ceny díla včetně DPH a dále smluvní pokuta ve výši 0,5 % z ceny díla včetně DPH za každý započatý kalendářní den prodlení.

(3) Za prodlení zhotovitele s termínem odstranění reklamované vady v záruční lhůtě dle článku VI. této smlouvy se sjednává smluvní pokuta ve výši 1000,- Kč za každou vadu a každý započatý kalendářní den prodlení s odstraněním vady, v případě havarijního stavu 1500,- Kč za každou vadu a každý započatý kalendářní den prodlení s odstraněním vady.

(4) Za včasné nevyklizené staveniště (tj. nejpozději do tří (3) pracovních dnů ode dne protokolárního předání a převzetí díla) se sjednává smluvní pokuta ve výši 500,- Kč za každý započatý kalendářní den prodlení.

(5) Za prodlení s úhradou platby faktur bude objednateli účtován zákonný úrok z prodlení za každý započatý kalendářní den prodlení.

(6) Úrok z prodlení a smluvní pokuta jsou splatné do třiceti (30) kalendářních dnů od data, kdy byla povinné straně doručena písemná výzva k jejich zaplacení stranou oprávněnou, a to na účet oprávněné strany uvedený v písemné výzvě.

(7) V případě poškození zařízení nebo majetku objednatele nebo třetích osob, které vznikne v důsledku činnosti zhotovitele nebo osob, jež pro zhotovitele provádí činnosti při realizaci díla dle této smlouvy, uvede zhotovitel na své náklady vše do původního stavu.

(8) Ustanoveními o smluvní pokutě není dotčen nárok objednatele na náhradu škody, a to ani co do výše, v níž případně náhrada škody smluvní pokutu přesáhne.

(9) Objednatel je oprávněn odstoupit od smlouvy zejména v případě, že:

- a) zhotovitel neprovede dílo ani v náhradním termínu, který bude objednatel v rozumné míře nově zhotoviteli stanoven v písemné formě,
- b) zhotovitel neodstraní reklamované vady díla ve stanovené lhůtě nebo v případě, že vady díla nelze odstranit,
- c) proti zhotoviteli bylo zahájeno insolvenční řízení, či zhotovitel vstoupil do likvidace,
- d) vůči majetku zhotovitele probíhá insolvenční řízení, v němž bylo vydáno rozhodnutí o úpadku, pokud to právní předpisy umožňují,

- e) zhotovitel vstoupí do likvidace nebo dojde k jinému podstatnému, byť jen faktickému, omezení rozsahu jeho činnosti, který by mohl mít negativní dopad na jeho způsobilost plnit závazky podle této smlouvy.

(10) Zhotovitel je oprávněn odstoupit od smlouvy v případě, že objednatel bude v prodlení s úhradou faktury o více než třicet (30) kalendářních dnů od data splatnosti.

(11) Účinky odstoupení od smlouvy nastávají okamžikem doručení písemného projevu vůle odstoupit od této smlouvy druhé smluvní straně. Odstoupení od smlouvy se nedotýká zejména nároku na náhradu škody a smluvní pokuty.

(12) Objednatel je oprávněn tuto smlouvu vypovědět i bez uvedení důvodu s patnáctidenní (15) výpovědní lhůtou, která počíná běžet prvního dne následujícího po dni doručení písemné výpovědi zhotoviteli. V takovém případě je zhotovitel povinen učinit již jen takové úkony, bez nichž by mohly být zájmy objednatele vážně ohroženy.

(13) Odstoupí-li některá ze stran od smlouvy na základě ujednání ze smlouvy vyplývajících, smluvní strany vypořádají své závazky z předmětné smlouvy takto:

- a) zhotovitel provede soupis všech provedených prací a činností oceněných dle způsobu, kterým je stanovena cena díla
- b) zhotovitel provede finanční vyčíslení provedených prací a zpracuje "dílčí konečnou fakturu"
- c) zhotovitel vyzve objednatele k "dílčímu převzetí díla" a objednatel je povinen do tří (3) pracovních dnů od obdržení vyzvání zahájit „dílčí přejímací řízení"
- d) objednatel uhradí zhotoviteli provedené práce do doby odstoupení od smlouvy na základě vystavené faktury
- e) zhotovitel odveze veškerý svůj nezabudovaný materiál, pokud se strany nedohodnou jinak.

Článek VIII. Ostatní ujednání

(1) Zhotovitel prohlašuje, že je právnickou osobou zapsanou v obchodním rejstříku a splňuje veškeré podmínky a požadavky stanovené právním řádem České republiky a touto smlouvou k plnění předmětu smlouvy. Dále zhotovitel prohlašuje, že disponuje veškerými odbornými, materiálními a technickými předpoklady potřebnými pro splnění smlouvy. Zhotovitel prohlašuje, že ke dni podpisu této smlouvy není v úpadku nebo ve stavu hrozícího úpadku ve smyslu zákona č. 182/2006 Sb., o úpadku a způsobech jeho řešení (insolvenční zákon), ve znění pozdějších předpisů.

(2) V případě, že zhotovitel při plnění, dle této smlouvy využije poddodavatele, se zhotovitel zavazuje, že tyto poddodavatelé budou splňovat veškeré podmínky a požadavky stanovené právním řádem České republiky a disponovat veškerými odbornými, materiálními a technickými předpoklady potřebnými pro splnění té části předmětu plnění dle této smlouvy, u které budou jako

poddodavatele ze strany zhotovitele využití. V případě, že zhotovitel využije poddodavatele, dle věty první tohoto odstavce, ručí za prováděné práce, jako by je vykonal sám.

(3) V případě, že zhotovitel nebo jeho poddodavatel využije v rámci plnění dle této smlouvy občana jiného, než členského státu Evropské unie (dále jen „občan“) se zhotovitel zavazuje, že tento občan bude držitelem platných povolení k činnosti pro zhotovitele nebo jeho poddodavatele a pobytu na území České republiky v souladu s příslušnými právními předpisy (dále jen „povolení“). Uvedená povolení je zhotovitel vždy povinen předložit na vyžádání objednatele. Nebude-li občan držitelem povolení nebo nebude-li splněn požadavek objednatele dle věty druhé tohoto odstavce, nebude občan vpuštěn na staveniště, eventuálně bude ze staveniště vykázán. Ustanovení tohoto odstavce nemá vliv na termín plnění dle této smlouvy.

(4) Smluvní strany jsou povinny bez zbytečného odkladu oznámit druhé smluvní straně změnu údajů v čl. I. této smlouvy.

(5) Zhotovitel je povinen dokumenty související s plněním předmětu této smlouvy uchovávat nejméně po dobu deseti (10) let od konce účetního období, ve kterém došlo k zaplacení ceny díla, a to zejména pro účely kontroly oprávněnými kontrolními orgány.

(6) Zhotovitel je povinen ve smyslu ustanovení § 2 písm. e) zákona č. 320/2001 Sb., o finanční kontrole ve veřejné správě a o změně některých zákonů (zákon o finanční kontrole), ve znění pozdějších předpisů, spolupůsobit při výkonu finanční kontroly.

(7) Zhotovitel je povinen upozornit objednatele písemně na existující či hrozící střet zájmů bezodkladně poté, co střet zájmů vznikne nebo vyjde najevo, pokud zhotovitel i při vynaložení veškeré odborné péče nemohl střet zájmů zjistit.

(8) Smluvní strany nejsou bez předchozího výslovného písemného souhlasu druhé smluvní strany oprávněny postoupit tuto smlouvu ani převést jakákoliv práva či povinnosti vyplývající z této smlouvy na jakoukoliv třetí osobu.

(9) Zhotovitel prohlašuje, že si je vědom skutečnosti, že objednatel zadal veřejnou zakázku v souladu se zásadami odpovědného zadávání veřejných zakázek, z tohoto důvodu se zhotovitel zavazuje po celou dobu trvání smlouvy zajistit férové a důstojné pracovní podmínky a odpovídající úroveň bezpečnosti práce pro své pracovníky a pracovníky poddodavatele, dodržovat veškeré právní předpisy, zejména pak zákon č. 262/2006 Sb., zákoník práce, ve znění pozdějších předpisů (odměňování, pracovní doba, doba odpočinku mezi směnami, placené přesčasy) a zákon č. 435/2004 Sb., o zaměstnanosti, ve znění pozdějších předpisů, a to vůči všem osobám, které se na plnění smlouvy podílejí bez ohledu na to, zda bude dílo prováděno zhotovitelem či jeho poddodavatelem. Uvedeným je zhotovitel povinen zavázat i své poddodavatele.

(10) Zhotovitel nese v plném rozsahu odpovědnost za vlastní řízení postupu veškerých prací, za dodržování předpisů o BOZP a ochraně životního prostředí. Dodávky materiálu a provedení stavebních prací je zhotovitel oprávněn zajistit prostřednictvím objednatelem schválených poddodavatelů. Schválení poddodavatelů nezprošťuje zhotovitele odpovědnosti za jeho smluvní závazky a povinnosti vyplývající ze smlouvy. Zhotovitel se zavazuje, že zajistí řádné a včasné plnění finančních závazků svým poddodavatelům.

(11) Zhotovitel je povinen kdykoli v průběhu plnění smlouvy na žádost objednatele předložit kompletní seznam částí plnění prostřednictvím poddodavatelů včetně jejich identifikace.

Článek IX.
Závěrečná ustanovení

- (1) Tato smlouva nabývá platnosti dnem jejího uzavření a účinnosti dnem uveřejnění v registru smluv dle zákona č. 340/2015 Sb., o zvláštních podmínkách účinnosti některých smluv, uveřejňování těchto smluv a o registru smluv, a o znění pozdějších předpisů.
- (2) Vzájemné vztahy neupravené touto smlouvou se řídí obecně platnými právními předpisy České republiky, zejména občanským zákoníkem.
- (3) Tato smlouva může být měněna se souhlasem obou smluvních stran pouze písemnou formou označenou jako číslované dodatky.
- (4) Smluvní strany vylučují aplikaci ustanovení § 557 občanského zákoníku na tuto smlouvu.
- (5) Zhotovitel na sebe přebírá podle § 1765 odst. 2 občanského zákoníku a podle ust. § 2620 odst. 2 občanského zákoníku nebezpečí změny okolností, zejména v souvislosti s cenou za poskytnuté plnění a požadavky na poskytované plnění.
- (6) V případě, že některé ustanovení této smlouvy je nebo se stane neplatným, neúčinným či nevymahatelným zůstávají ostatní ustanovení smlouvy platná, účinná a vymahatelná. Strany se zavazují bezodkladně nahradit neplatné, neúčinné či nevymahatelné ustanovení smlouvy ustanovením jiným, které nejlépe svým obsahem a smyslem odpovídá obsahu a smyslu ustanovení původního
- (7) Smluvní strany prohlašují, že tuto smlouvu uzavírají svobodně a vážně, že si obsah smlouvy přečetly a považují je za určitý a srozumitelný a že jim jsou známy veškeré skutečnosti, jež jsou pro uzavření této smlouvy rozhodující, na důkaz čehož připojují své vlastnoruční podpisy.
- (8) Tato smlouva je uzavírána elektronicky.
- (9) Nedílnou součástí této smlouvy jsou níže uvedené přílohy:

Příloha č. 1 – Krycí list cenové nabídky zhotovitele ze dne 20.6.2023

Příloha č. 2 – Rozsah plnění VZ (upřesnění zadávacích podmínek)

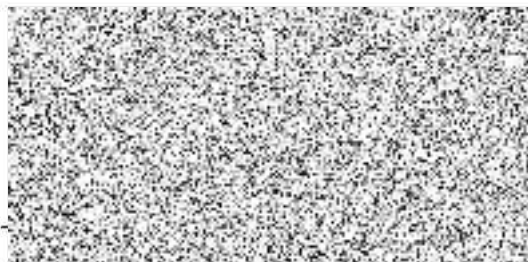
Příloha č. 3 – Výkaz výměr

Za objednatele:



Kateřina Benešová
vedoucí ONM ŘLZ PP ČR

Za zhotovitele:



jednatel spol. LAMA PB s.r.o.



POLICEJNÍ PREZIDIUM ČESKÉ REPUBLIKY

ředitelství logistického zabezpečení



PPR-31000-3/ČJ-2022-990663




PŘÍLOHA Č. 1

KRYCÍ LIST CENOVÉ NABÍDKY

k veřejné zakázce na **stavební práce s názvem**

„114V35200 3172 PP ČR ŘLZ - FKSP - RZ Trhovky - rekonstrukce areálového vodovodu a kanalizace“

realizace

Údaje o uchazeči	
Obchodní firma nebo název (jedná-li se o právnickou osobu) Obchodní firma nebo jméno a příjmení (jedná-li se o fyzickou osobu)	LAMA PB s.r.o.
Sídlo (jedná-li se o právnickou osobu) Místo podnikání, popř. místo trvalého pobytu (jedná-li se o fyzickou osobu)	Brod 45, 261 01 Příbram
IČ	24749044
DIČ	CZ24749044
Telefon	
E-mail	
Datová schránka	Af2u8uy
Kontaktní osoba pro jednání ve věci nabídky	

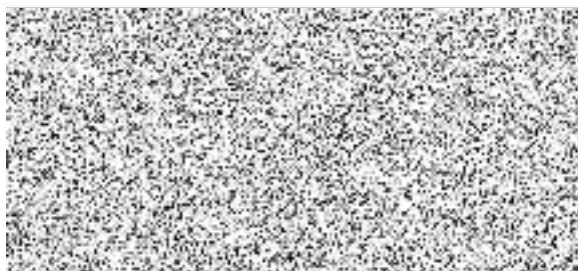
Ozn.	Název položky (výkonové fáze)	Cena [Kč]
	Celková nabídková cena bez DPH	1 441 078,78
	Celkem DPH 21 %	302 626,54
	Celková nabídková cena včetně DPH	1 743 705,32

Pozn.:

1 – Do hodnocení nabídek vstupuje celková cena nabídky za kompletní provedení díla

2 - Uchazeči se doporučuje předem se seznámit se všemi skutečnostmi, které mohou ovlivnit cenu díla

V Příbrami dne 20.6.2023



oprávněného zastupce předkladatele nabídky



Pomáhat a chránit

POLICEJNÍ PREZIDIUM ČESKÉ REPUBLIKY

Správa logistického zabezpečení



Příloha č. 2 k čj.PPR-31000-3/ČJ-2023-990663

Rozsah plnění veřejné zakázky (Upřesnění zadávacích podmínek realizace)

„114V35200 3172 PP ČR ŘLZ - FKSP - RZ Trhovky - rekonstrukce areálového vodovodu a kanalizace“

PŘEDMĚT PLNĚNÍ

Předmětem této veřejné zakázky je zrekonstruovat rozvod areálového vodovodu a části kanalizace v areálu RZ Trhovky.

MÍSTEM PLNĚNÍ VEŘEJNÉ ZAKÁZKY JE:

Areál RZ Trhovky, obec Milešov, k.ú. Orlické Zlákovice (694614) LV 453, st. 435/4, okr. Příbram.

Objekt i pozemek se nachází v památkové rezervaci ve smyslu zákona č. 20/1987 Sb.

ROZSAH PLNĚNÍ VZ je především:

- Zaměření stávajících rozvodů.
- Strojní výkop rýh.
- Odstranění a likvidace původních rozvodů
- Uložení nového trubního vedení kanalizace a rozvodu vody do pískového lože dle PD a částečný obsyp pískem.
- Provedení zkoušky těsnosti.
- Zřízení revizních šachet kanalizace.
- Zасыпání rozvodů krycí vrstvou písku dle PD.
- Zасыпávání výkopu zeminou po vrstvách, postupné strojní hutnění výkopů.
- Uvedení dotčených ploch do původního stavu. (osev travním semene, opravy povrchů, atd.)

NABÍDKA ZHOTOVITELE:

- Součástí nabídky bude **cenová nabídka rozepsaná na jednotlivé položky včetně souhrnného krycího listu** (příloha č. 1) obsahující cenovou kalkulaci veškerých dodávek technologií a montážních a stavebních prací včetně dopravy, zařízení staveniště, zajištění záboru, likvidace odpadu a úklidu staveniště.

Předložení variantních řešení nabídky zadavatel nepřipouští.

MÍSTNÍ A PROVOZNÍ PODMÍNKY:

- zhotovitel bude plně respektovat provozní režim areálu TZ Trhovky, v obci Milešov .
- **termín předání a převzetí staveniště a zahájení prací je stanoven na 4. 9. 2023 – 9. 9. 2023 a je pevně zakotven ve smlouvě o dílo.**
- zhotovitel předloží objednateli v dostatečném předstihu před předáním staveniště a před samotným zahájením prací **seznam všech svých pracovníků** zúčastněných na realizaci díla. Seznam pracovníků musí obsahovat min. tyto povinné údaje: jméno a příjmení, adresu trvalého bydliště, číslo OP případně číslo pasu. Zadavatel tyto údaje využije pro provedení bezpečnostní prověrky a v případě cizinců pro ověření oprávněnosti k pobytu. Na základě výsledků této kontroly, která zahrnuje prověrku trestní bezúhonnosti, si zadavatel vyhrazuje právo neumožnit vstup do objektu,
- při předání staveniště bude pověřený zástupce zhotovitele seznámen s Provozním řádem objektu (areálu). Zástupce zhotovitele poté prokazatelně seznámí všechny své zaměstnance i případné subdodavatele s provozní řádem objektu.
- pracovníci, kteří budou vstupovat do budovy (areálu) budou seznámeni s prostorem staveniště a prostorem, do kterého budou moci vstupovat a kde se budou moci pohybovat,
- zadavatel nebude zajišťovat záборы, skládky vybouraných hmot a nebude ani samostatně hradit s tím související poplatky. Zhotovitel bude tyto odpadní hmoty likvidovat průběžně po dobu realizace akce v souladu se zákonem č. 185/2001 Sb., o odpadech, ve znění pozdějších předpisů vč. dokladů o jejich likvidaci,
- **práce lze realizovat v pracovních dnech od 7:00 – 17:30 hod**, v odůvodněných případech a pouze po předchozí dohodě s uživatelem objektu a zástupcem zadavatele, lze pracovní dobu upravit,
- objednatel umožní vybranému uchazeči pro plnění předmětu smlouvy bezplatný odběr elektrické energie a vody v místě prováděných prací. Odběrná místa (voda, elektřina) budou upřesněna po uzavření smlouvy o dílo při předání staveniště,
- **celková nabídková cena uchazeče musí zahrnovat veškeré finanční náklady potřebné pro realizaci předmětu veřejné zakázky** v souladu s platnými právními předpisy. Uchazeči se doporučuje předem se seznámit se všemi okolnostmi a podmínkami, které mohou mít jakýkoliv vliv na cenu nabídky a kvalitu prací, a tyto skutečnosti zahrnout do předkládané nabídky,
- **celková nabídková cena uchazeče musí obsahovat veškerý materiál i práce potřebné ke zhotovení díla**, a to i v případě, že tento materiál nebo práce nejsou v projektové dokumentaci nebo ve výkazu výměr výslovně uvedeny. Veškerý pomocný a spojovací materiál potřebný k montáži musí být zahrnut v cenách položek,
- rekonstruované prostory budou zadavateli předány ve stavu **finalního čistého úklidu**. Zhotovitel je povinen udržovat průběžný pořádek v celém objektu (areálu).

TECHNOLOGIE PROVÁDĚNÍ:

- realizace bude prováděna běžnými montážními a stavebními pracemi
- doprava a manipulace s materiálem je možná za pomoci dopravních prostředků a zdvihacích zařízeních odpovídajících svým rozměry a provedením charakteru přístupových cest do areálu a do vlastního objektu.
- zhotovitel je povinen provádět stavební a montážní práce dle výrobní dokumentace a montážních pokynů výrobce použité technologie a dle požadavků a instrukcí objednatele a uživatele
- zhotovitel označí staveniště bezpečnostním značením dle platné legislativy

POŽADAVKY NA KVALITU A POUŽITÍ MATERIÁLU:

- dodavatel ručí za kvalitu své práce a za provedení předmětu plnění v souladu s technickou specifikací odběratele, uvedenou v odsouhlasené smlouvě o dílo, včetně použitých materiálů a povrchových úprav
- ke všem instalovaným výrobkům zhotovitel předloží objednateli ke schválení před zabudováním veškeré certifikáty, prohlášení o shodě, technické listy, zkoušky, revize. Veškeré výrobky musí dodávat certifikovaný výrobce ze zemí Evropské unie,
- zhotovitel předloží prohlášení o shodě stanovená zákonem č. 22/1997 Sb., o technických požadavcích na výrobky a technickými předpisy, způsobem odpovídajícím stanoveným postupům posuzování shod
- veškeré specifikace jsou rozepsány ve výkazu výměr příloha č. 4.

VEDENÍ STAVEBNÍHO DENÍKU:

- **zhotovitel po dobu realizace povede stavební deník**, vedením stavebních prací bude pověřena osoba vykonávající funkci stavbyvedoucího (popř. zástupce stavbyvedoucího) ve smyslu odpovídající povinností stavebního zákona č. 183/2006. Zhotovitel bude vést pravidelné **denní záznamy ve stavebním deníku**.

DALŠÍ POVINNOSTI ZHOTOVITELE:

- a) umožnit zástupci zadavatele a technickému dozoru investora provádění kontrolních prohlídek rozestavěné stavby a zajistit účast stavbyvedoucího nebo zástupce stavbyvedoucího na pravidelných kontrolních dnech stavby
- b) průběžně aktualizovat harmonogram prací a o průběhu plnění informovat zástupce objednatele
- c) likvidace, odvoz a uložení vybouraných hmot a stavební sutí na skládku včetně uhrazení poplatku za uskladnění v souladu s ustanoveními zákona č. 185/2001 Sb., o odpadech, ve znění pozdějších předpisů (dále jen „zákon o odpadech“) a doložení dokladu o likvidaci odpadu a obalu v souladu se zákonem o odpadech při přejímacím řízení. Skládku pro odpady ze stavební a montážní činnosti si zajistí zhotovitel, skládkovné je součástí ceny díla.
- d) uvedení všech povrchů dotčených stavbou do původního stavu (vnitřní prostory, povrchy chodeb, komunikace, chodníky),
- e) úklid a vyklizení staveniště před protokolárním předáním a převzetím díla
- f) zajistit bezpečnost práce a ochrany životního prostředí v souladu s platnými právními předpisy, zejména zákoníkem práce, zákonem o zajištění BOZP a prováděcími předpisy
- g) odstranit případné závady zjištěné při závěrečné kontrolní prohlídce stavby

ZAŘÍZENÍ STAVENIŠTĚ, MANIPULAČNÍ PROSTOR:

- a) zadavatel poskytne ve spolupráci s uživatelem objektu plochy v míře nezbytně nutné pro zařízení staveniště zhotovitele a uložení materiálu, a to na základě vzájemné dohody
- b) prostor staveniště, bude ohrazen a označen a budou provedena veškerá opatření k zajištění bezpečnosti pracovníků zhotovitele i uživatelů objektu, kteří se mohou v okolí staveniště pohybovat
- c) zhotoviteli bude bezplatně poskytnut přístup k odběru vody a elektřiny a to přímo v místě staveniště po dohodě se zástupcem uživatele objektu.

Položkový rozpočet stavby

Stavba: PP ČR - ŘLZ - FKSP - RZ TRHOVKY, OPRAVA AREÁLOVÉHO VODOVODU A KANALIZACE
 parc.č. 435/4, 431, 432, 243 - 254, k.ú. Orlické Zlákovice

Objednatel: Česká republika - Ministerstvo vnitra IČO:
 Nad Štolou 936/3 DIČ:
 17034 Praha 7

Zhotovitel: LAMA PB s.r.o. IČO: 24749044
 Brod 45 DIČ: CZ24749044
 261 01 Příbram

Vypracoval:

Rozpis ceny	Celkem
HSV	1 136 301,14
PSV	275 075,64
MON	0,00
Vedlejší náklady	29 702,00
Ostatní náklady	0,00
Celkem	1 441 078,78

Rekapitulace daní

Základ pro sníženou DPH	15 %	0,00 CZK
Snížená DPH	15 %	0,00 CZK
Základ pro základní DPH	21 %	1 441 078,78 CZK
Základní DPH	21 %	302 626,54 CZK

Zaokrouhlení 0,00 CZK

Cena celkem s DPH 1 743 705,32 CZK

v _____ dne _____

Za zhotovitele

Za objednatele

Rekapitulace dílčích částí

Číslo	Název	Základ pro sníženou DPH	Základ pro základní DPH	DPH celkem	Cena celkem	%
01	PP ČR-ŘLZ-FKSP-RZ TRHOVKY OPRAVA AREÁLOVÉHO VODOVODU A KANALIZACE	0,00	1 441 078,78	302 626,54	1 743 705,32	100
01	Splašková kanalizace - 1.část	0,00	446 726,95	93 812,66	540 539,61	31
02	Vodovod	0,00	964 649,83	202 576,46	1 167 226,29	67
03	VRN	0,00	29 702,00	6 237,42	35 939,42	2
Celkem za stavbu		0,00	1 441 078,78	302 626,54	1 743 705,32	100

Popis stavby: PP ČR - ŘLZ - FKSP - RZ TRHOVKY, OPRAVA AREÁLOVÉHO VODOVODU A KANALIZACE

Popis rozpočtu: 01 - Splašková kanalizace - 1.část

Popis rozpočtu: 02 - Vodovod

Popis rozpočtu: 03 - VRN

Rekapitulace dílů

Číslo	Název	Typ dílu			Celkem	%
1	Zemní práce	HSV			675 670,05	46,9
4	Vodorovné konstrukce	HSV			36 662,64	2,5
5	Komunikace	HSV			48 400,00	3,4
61	Úpravy povrchu, podlahy	HSV			123 270,00	8,6
8	Trubní vedení	HSV			138 976,90	9,6
96	Bourání konstrukcí	HSV			37 200,00	2,6
99	Staveništní přesun hmot	HSV			30 539,04	2,1
721	Vnitřní kanalizace	PSV			24 901,45	1,7
722	Vnitřní vodovod	PSV			244 024,19	16,9
732	Strojovny	PSV			6 150,00	0,4
D96	Přesuny suti a vybouraných hmot	PSU			45 582,51	3,2
VN	Vedlejší náklady	VN			29 702,00	2,1
Cena celkem					1 441 078,78	100,0

Položkový rozpočet

S:	PP ČR - ŘLZ - FKSP - RZ TRHOVKY, OPRAVA AREÁLOVÉHO VODOVODU A KANALIZACE
O:	01 parc.č. 435/4, 431, 432, 243 - 254, k.ú. Orlické Zlákovice
R:	01 Splašková kanalizace - 1.část

P.č.	Číslo položky	Název položky	MJ	Množství	Cena / MJ	Celkem	Cenová úroveň
Díl: 1 Zemní práce						201 000,46	
1	113106121R00	Rozebrání dlažeb z betonových dlaždic na sucho	m2	3,60000	50,00	180,00	RTS 22/ II
		Odkaz na mn. položky pořadí 21 : 3,60000		3,60000			
2	113107518R00	Odstranění podkladu pl. 50 m2,kam.drcené tl.18 cm	m2	3,60000	50,00	180,00	RTS 22/ II
		Odkaz na mn. položky pořadí 1 : 3,60000		3,60000			
3	132201211R00	Hloubení rýh š.do 200 cm hor.3 do 100 m3,STROJNĚ	m3	96,54880	400,00	38 619,52	RTS 22/ II
		s urovnáním dna, přehozením nebo naložením					
		výkop vnější kanalizace :					
		0,8*73,3*1,0		58,64000			
		pro drenáž v případě podzemní vody :					
		0,8*73,3*0,12		7,03680			
		výkop pro rušené splaš.potrubí a šachty :					
		0,8*52,0*1,0		41,60000			
		Mezisoučet		107,27680			
		odpočet 10% ručního výkopu :					
		Odkaz na mn. položky pořadí 5 : 10,72800*-1		-10,72800			
4	132201219R00	Přípl.za lepidlost,hloubení rýh 200cm,hor.3,STROJNĚ	m3	57,92928	15,00	868,94	RTS 22/ II
		Odkaz na mn. položky pořadí 3 : 96,54880*0,6		57,92928			
5	139601102R00	Ruční výkop jam, rýh a šachet v hornině tř. 3	m3	10,72800	900,00	9 655,20	RTS 22/ II
		s přehozením nebo naložením					
		10% strojního výkopu :					
		0,10*107,28		10,72800			
6	151101101R00	Pažení a rozepření stěn rýh - příložné - hl.do 2 m	m2	226,60000	80,00	18 128,00	RTS 22/ II
		výkop vnější kanalizace :					
		2*73,3*1,0		146,60000			
		výkop pro rušené potrubí :					
		2*40,0*1,0		80,00000			
7	151101111R00	Odstranění pažení stěn rýh - příložné - hl. do 2 m	m2	226,60000	40,00	9 064,00	RTS 22/ II
		Odkaz na mn. položky pořadí 6 : 226,60000		226,60000			
8	162301101R00	Vodorovné přemístění výkopku z hor.1-4 do 500 m	m3	41,04800	80,00	3 283,84	RTS 22/ II
		se složením na dočasnou deponii					
		Odkaz na mn. položky pořadí 3 : 96,54880		96,54880			
		Odkaz na mn. položky pořadí 5 : 10,72800		10,72800			
		Odkaz na mn. položky pořadí 12 : 66,22880*-1		-66,22880			
9	162701105R00	Vodorovné přemístění výkopku z hor.1-4 do 10000 m	m3	41,04800	280,00	11 493,44	RTS 22/ II
		se složením na skládku					
		Odkaz na mn. položky pořadí 8 : 41,04800		41,04800			
10	162701109R00	Příplatek k vod. přemístění hor.1-4 za další 1 km	m3	410,48000	20,00	8 209,60	RTS 22/ II
		Odkaz na mn. položky pořadí 9 : 41,04800*10		410,48000			
11	167101102R00	Nakládání výkopku z hor. 1 ÷ 4 v množství nad 100 m3	m3	41,04800	280,00	11 493,44	RTS 22/ II
		Odkaz na mn. položky pořadí 9 : 41,04800		41,04800			
12	174101101R00	Zásyp jam, rýh, šachet se ztuhnutím	m3	66,22880	130,00	8 609,74	RTS 22/ II
		vč. přemístění materiálu pro zásyp					
		Odkaz na mn. položky pořadí 3 : 96,54880		96,54880			
		Odkaz na mn. položky pořadí 5 : 10,72800		10,72800			
		odpočet obsyp :					

Položkový rozpočet

S:	PP ČR - ŘLZ - FKSP - RZ TRHOVKY, OPRAVA AREÁLOVÉHO VODOVODU A KANALIZACE
O:	01 parc.č. 435/4, 431, 432, 243 - 254, k.ú. Orlické Zlákovice
R:	01 Splašková kanalizace - 1.část

P.č.	Číslo položky	Název položky	MJ	Množství	Cena / MJ	Celkem	Cenová úroveň
		Odkaz na mn. položky pořadí 13 : 25,21520*-1 odpočet podsyp :		-25,21520			
		Odkaz na mn. položky pořadí 19 : 15,83280*-1		-15,83280			
13	175101101RT2	Obsyp potrubí bez prohození sypaniny s dodáním štěrkopísku frakce 0 - 22 mm obsyp : 0,8*73,3*0,43	m3	25,21520	1 500,00	37 822,80	RTS 22/ II
14	181301101R00	Rozprostření ornice, rovina, tl. do 10 cm do 500m2 Odkaz na mn. položky pořadí 17 : 350,84000*0,5	m2	175,42000	45,00	7 893,90	RTS 22/ II
15	199000002R00	Poplatek za skládku horniny 1- 4 Odkaz na mn. položky pořadí 9 : 41,04800	m3	41,04800	280,00	11 493,44	RTS 22/ II
16	115100001RAA	Čerpání vody na výšku 10 m, do 500 l včetně pohotovosti čerpací soupravy předpoklad : 30	h	30,00000	40,00	1 200,00	RTS 22/ II
17	180400020RA0	Založení trávníku parkového, rovina, dodání osiva úprava do původního stavu : 2,8*73,3 2,8*52,0	m2	350,84000	40,00	14 033,60	RTS 22/ II
18	10364200R	Ornice pro pozemkové úpravy vč. dopravních nákladů Odkaz na mn. položky pořadí 14 : 175,42000*0,05	m3	8,77100	1 000,00	8 771,00	RTS 22/ II
Díl: 4		Vodorovné konstrukce				18 647,52	
19	451573111R00	Lože pod potrubí ze štěrkopísku lože pod potrubí : 0,8*73,3*0,15 pro drenáž v případě podzemní vody : 0,8*73,3*0,12	m3	15,83280	1 100,00	17 416,08	RTS 22/ II
20	460490012R00	Fólie výstražná z PVC, šířka 33 cm Odkaz na mn. položky pořadí 24 : 73,30000 Koeficient : 0,05	m	76,96500	16,00	1 231,44	RTS 22/ II
Díl: 5		Komunikace				16 880,00	
21	596100030RAD	Chodník z dlažby betonové, podklad štěrkodrt' dlažba podklad 15cm + lože 3cm + dlažba 5cm úprava do pův.stavu : 0,8*(0,5*5+2,0)	m2	3,60000	800,00	2 880,00	RTS 22/ II
22	599000010RAA	Rozebrání a oprava asfaltové komunikace řezání, výměna podkladu tl. 30 cm, asfaltbet.7 cm úprava do původního stavu : 0,8*3,5*1	m2	2,80000	5 000,00	14 000,00	RTS 22/ II
Díl: 8		Trubní vedení				135 367,00	
23	871318111R00	Kladení drenážního potrubí z plastických hmot drenáž v případě podzemní vody : Odkaz na mn. položky pořadí 24 : 73,30000	m	73,30000	100,00	7 330,00	RTS 22/ II
24	871313121R00	Montáž trub kanaliz. z plastu, hrdlových, DN 150 splašková kanalizace : 56,6+4,7+4,2+4,9+2,9	m	73,30000	160,00	11 728,00	RTS 22/ II
25	892571111R00	Zkouška těsnosti kanalizace DN do 200, vodou	m	73,30000	25,00	1 832,50	RTS 22/ II

Položkový rozpočet

S:	PP ČR - ŘLZ - FKSP - RZ TRHOVKY, OPRAVA AREÁLOVÉHO VODOVODU A KANALIZACE
O: 01	parc.č. 435/4, 431, 432, 243 - 254, k.ú. Orlické Zlákovice
R: 01	Splašková kanalizace - 1.část

P.č.	Číslo položky	Název položky	MJ	Množství	Cena / MJ	Celkem	Cenová úroveň
		Odkaz na mn. položky pořadí 24 : 73,30000		73,30000			
26	899731113R00	Vodič signalizační CY 4 mm2	m	76,96500	50,00	3 848,25	RTS 22/ II
		Odkaz na mn. položky pořadí 24 : 73,30000		73,30000			
		Koeficient : 0,05		3,66500			
27	R tvarovky 1	D+M Armatury a tvarovky celkem	Soubor	1,00000	5 000,00	5 000,00	Indiv
		specifikace viz PD : 1		1,00000			
28	894431321RBA	Šachta, D 425 mm, dl.šach. do 2,0 m, dno KG D 160 mm, poklop litina 12,5 t	kus	7,00000	7 500,00	52 500,00	RTS 22/ II
		Plastové dno, šachta z korugované trouby, těsnění, šachtová roura teleskopická, rám do teleskopické trouby, poklop litinový. Včetně dodávky.					
		splašková kanalizace : 7		7,00000			
29	28611053R	Trubka drenážní PVC DN 80 perforovaná	m	76,96500	50,00	3 848,25	RTS 22/ II
		Odkaz na mn. položky pořadí 23 : 73,30000*1,05		76,96500			
30	286111121R	Trubka kanalizační KG SN 8 PVC DN 150 x 1000 mm	kus	77,00000	640,00	49 280,00	RTS 22/ II
		splašková kanalizace : 77		77,00000			
Díl: 96		Bourání konstrukcí				20 000,00	
31	970051200R00	Vrtání jádrové do ŽB do D 200 mm	m	3,00000	5 000,00	15 000,00	RTS 22/ II
		prostupy : 0,6*5		3,00000			
32	R bour.šachet	Bourání původních šachet	kus	2,00000	2 500,00	5 000,00	Indiv
Díl: 99		Staveništní přesun hmot				13 188,62	
33	998276201R00	Přesun hmot, trub.vedení plast. obsypaná kamenivem	t	87,92416	150,00	13 188,62	RTS 22/ II
Díl: 721		Vnitřní kanalizace				24 901,45	
34	721110806R00	Demontáž potrubí z kameninových trub do DN 200 mm	m	52,00000	120,00	6 240,00	RTS 22/ II
		původní splašková kanalizace : 52,0		52,00000			
35	721170967R00	Provedení opravy vnitřní kanalizace, potrubí plastové, propojení dosavadního potrubí, D 160 mm	kus	5,00000	850,00	4 250,00	RTS 22/ II
		Včetně pomocného lešení o výšce podlahy do 1900 mm a pro zatížení do 1,5 kPa.					
36	721170968R00	Provedení opravy kanalizace, potrubí plastové, propojení dosavadního potrubí, D 200 mm	kus	1,00000	1 100,00	1 100,00	RTS 22/ II
		Včetně pomocného lešení o výšce podlahy do 1900 mm a pro zatížení do 1,5 kPa.					
		napojení na stávající kanalizaci v zemi : 1		1,00000			
37	723150374R00	Potrubí ocel. -chráničky D 219	m	3,00000	4 400,00	13 200,00	RTS 22/ II
		0,6*5		3,00000			
38	998721101R00	Přesun hmot pro vnitřní kanalizaci, výšky do 6 m	t	0,14860	750,00	111,45	RTS 22/ II
Díl: D96		Přesuny suti a vybouraných hmot				16 741,90	
39	979081111R00	Odvoz suti a vybour. hmot na skládku do 1 km	t	3,75000	280,00	1 050,00	RTS 22/ II
		Včetně naložení na dopravní prostředek a složení na skládku, bez poplatku za skládku.					
40	979081121R00	Příplatek k odvozu za každý další 1 km	t	71,25000	35,00	2 493,75	RTS 22/ II
		celkem 20km : 3,75*(20-1)		71,25000			
41	979082121R00	Příplatek k vnitrost. dopravě suti za dalších 5 m	t	67,50000	140,00	9 450,00	RTS 22/ II
		celkem 100m : 3,75*((100-10)/5)		67,50000			
42	979990107R00	Poplatek za skládku suti	t	3,75000	500,00	1 875,00	RTS 22/ II

Položkový rozpočet

S:	PP ČR - ŘLZ - FKSP - RZ TRHOVKY, OPRAVA AREÁLOVÉHO VODOVODU A KANALIZACE
O:	01 parc.č. 435/4, 431, 432, 243 - 254, k.ú. Orlické Zlákovice
R:	01 Splašková kanalizace - 1.část

P.č.	Číslo položky	Název položky	MJ	Množství	Cena / MJ	Celkem	Cenová úroveň
43	979082111R00	Vnitrostaveništní doprava suti do 10 m	t	3,74630	500,00	1 873,15	RTS 22/ II

Celkem

446 726,95

Poznámky uchazeče k zadání

Položkový rozpočet

S:	PP ČR - ŘLZ - FKSP - RZ TRHOVKY, OPRAVA AREÁLOVÉHO VODOVODU A KANALIZACE		
O:	01	parc.č. 435/4, 431, 432, 243 - 254, k.ú. Orlické Zlákovice	
R:	02	Vodovod	

P.č.	Číslo položky	Název položky	MJ	Množství	Cena / MJ	Celkem	Cenová úroveň
Díl: 1		Zemní práce	474 669,59				
1	113106121R00	Rozebrání dlažeb z betonových dlaždic na sucho	m2	14,40000	50,00	720,00	RTS 22/ II
				Odkaz na mn. položky pořadí 22 : 14,40000	14,40000		
2	113107518R00	Odstranění podkladu pl. 50 m2,kam.drčené tl.18 cm	m2	14,40000	50,00	720,00	RTS 22/ II
				Odkaz na mn. položky pořadí 1 : 14,40000	14,40000		
3	132201211R00	Hloubení rýh š.do 200 cm hor.3 do 100 m3,STROJNĚ	m3	285,52700	380,00	108 500,26	RTS 22/ II
s urovnáním dna, přehozením nebo naložením							
výkop pro potrubí PE v zemi :							
				0,8*121,9*1,35	131,65200		
				0,8*50,0*1,26	50,40000		
výkop pro rušený vodovod :							
				0,8*130,0*1,3	135,20000		
				Mezisoučet	317,25200		
odpočet 10% ručního výkopu :							
				-0,10*317,25	-31,72500		
4	132201219R00	Přípl.za lepivost,hloubení rýh 200cm,hor.3,STROJNĚ	m3	171,31620	15,00	2 569,74	RTS 22/ II
				Odkaz na mn. položky pořadí 3 : 285,52700*0,6	171,31620		
5	139601102R00	Ruční výkop jam, rýh a šachet v hornině tř. 3	m3	31,72500	800,00	25 380,00	RTS 22/ II
s přehozením nebo naložením							
10% strojního výkopu :							
				0,10*317,25	31,72500		
6	151101101R00	Pažení a rozepření stěn rýh - příložené - hl.do 2 m	m2	793,13000	75,00	59 484,75	RTS 22/ II
výkop vnějšího vodovodu :							
				2*121,9*1,35	329,13000		
				2*50,0*1,26	126,00000		
výkop pro rušený vodovod :							
				2*130,0*1,3	338,00000		
7	151101111R00	Odstranění pažení stěn rýh - příložené - hl. do 2 m	m2	793,13000	30,00	23 793,90	RTS 22/ II
				Odkaz na mn. položky pořadí 6 : 793,13000	793,13000		
8	161101101R00	Svislé přemístění výkopku z hor.1-4 do 2,5 m	m3	142,76350	50,00	7 138,18	RTS 22/ II
50% objemu rýh :							
				Odkaz na mn. položky pořadí 3 : 285,52700*0,5	142,76350		
9	162301101R00	Vodorovné přemístění výkopku z hor.1-4 do 500 m	m3	60,50880	80,00	4 840,70	RTS 22/ II
se složením na dočasnou deponii							
				Odkaz na mn. položky pořadí 3 : 285,52700	285,52700		
				Odkaz na mn. položky pořadí 5 : 31,72500	31,72500		
				Odkaz na mn. položky pořadí 13 : 256,74320*-1	-256,74320		
10	162701105R00	Vodorovné přemístění výkopku z hor.1-4 do 10000 m	m3	60,50880	280,00	16 942,46	RTS 22/ II
se složením na skládku							
				Odkaz na mn. položky pořadí 9 : 60,50880	60,50880		
11	162701109R00	Příplatek k vod. přemístění hor.1-4 za další 1 km	m3	605,08800	20,00	12 101,76	RTS 22/ II
				Odkaz na mn. položky pořadí 10 : 60,50880*10	605,08800		
12	167101101R00	Nakládání výkopku z hor. 1 ÷ 4 v množství do 100 m3	m3	60,50880	280,00	16 942,46	RTS 22/ II
				Odkaz na mn. položky pořadí 10 : 60,50880	60,50880		
13	174101101R00	Zásyp jam, rýh, šachet se zhutněním	m3	256,74320	125,00	32 092,90	RTS 22/ II
vč. přemístění materiálu pro zásyp							

Položkový rozpočet

S:	PP ČR - ŘLZ - FKSP - RZ TRHOVKY, OPRAVA AREÁLOVÉHO VODOVODU A KANALIZACE
O:	01 parc.č. 435/4, 431, 432, 243 - 254, k.ú. Orlické Zlakovice
R:	02 Vodovod

P.č.	Číslo položky	Název položky	MJ	Množství	Cena / MJ	Celkem	Cenová úroveň
		Odkaz na mn. položky pořadí 3 : 285,52700		285,52700			
		Odkaz na mn. položky pořadí 5 : 31,72500		31,72500			
		odpočet obsyp :					
		Odkaz na mn. položky pořadí 14 : 46,75680*-1		-46,75680			
		odpočet podsyp :					
		Odkaz na mn. položky pořadí 20 : 13,75200*-1		-13,75200			
14	175101101RT2	Obsyp potrubí bez prohození sypaniny s dodáním štěrkopísku frakce 0 - 22 mm	m3	46,75680	1 400,00	65 459,52	RTS 22/ II
		obsyp :					
		0,8*121,9*0,34		33,15680			
		0,8*50,0*0,34		13,60000			
15	181301101R00	Rozprostření ornice, rovina, tl. do 10 cm do 500m2	m2	435,66000	45,00	19 604,70	RTS 22/ II
		Odkaz na mn. položky pořadí 18 : 871,32000*0,5		435,66000			
16	199000002R00	Poplatek za skládku horniny 1- 4	m3	60,50880	280,00	16 942,46	RTS 22/ II
		Odkaz na mn. položky pořadí 10 : 60,50880		60,50880			
17	115100001RAA	Čerpání vody na výšku 10 m, do 500 l včetně pohotovosti čerpací soupravy	h	120,00000	40,00	4 800,00	RTS 22/ II
		předpoklad : 120		120,00000			
18	180400020RA0	Založení trávníku parkového, rovina, dodání osiva	m2	871,32000	40,00	34 852,80	RTS 22/ II
		úprava do původního stavu :					
		2,8*(121,9+50,0)		481,32000			
		3,0*130,0		390,00000			
19	10364200R	Ornice pro pozemkové úpravy vč. dopravních nákladů	m3	21,78300	1 000,00	21 783,00	RTS 22/ II
		Odkaz na mn. položky pořadí 15 : 435,66000*0,05		21,78300			
Díl: 4		Vodorovné konstrukce				18 015,12	
20	451573111R00	Lože pod potrubí ze štěrkopísku	m3	13,75200	1 100,00	15 127,20	RTS 22/ II
		lože pod potrubí :					
		0,8*121,9*0,1		9,75200			
		0,8*50,0*0,1		4,00000			
21	460490012R00	Fólie výstražná z PVC, šířka 33 cm	m	180,49500	16,00	2 887,92	RTS 22/ II
		Odkaz na mn. položky pořadí 31 : 180,49500		180,49500			
Díl: 5		Komunikace				31 520,00	
22	596100030RAD	Chodník z dlažby betonové, podklad štěrkodrt' dlažba	m2	14,40000	800,00	11 520,00	RTS 22/ II
		podklad 15cm + lože 3cm + dlažba 5cm					
		úprava do pův.stavu :					
		0,8*(1,5*12)		14,40000			
23	599000010RAA	Rozebrání a oprava asfaltové komunikace řezání, výměna podkladu tl. 30 cm, asfaltbet.7 cm	m2	4,00000	5 000,00	20 000,00	RTS 22/ II
		úprava do původního stavu :					
		0,8*5,0		4,00000			
Díl: 61		Úpravy povrchu, podlahy				123 270,00	
24	601015187RT6	Omítka na podhledech silikon zatíraná, zrnitost 1,5 mm	m2	19,25000	350,00	6 737,50	RTS 22/ II
		Včetně pomocného lešení.					
		Odkaz na mn. položky pořadí 29 : 19,25000		19,25000			
25	601015191R00	Podkladní nátěr stropů pod tenkovrstvé omítky	m2	19,25000	200,00	3 850,00	RTS 22/ II
		Odkaz na mn. položky pořadí 24 : 19,25000		19,25000			

Položkový rozpočet

S:	PP ČR - ŘLZ - FKSP - RZ TRHOVKY, OPRAVA AREÁLOVÉHO VODOVODU A KANALIZACE
O:	01 parc.č. 435/4, 431, 432, 243 - 254, k.ú. Orlické Zlákovice
R:	02 Vodovod

P.č.	Číslo položky	Název položky	MJ	Množství	Cena / MJ	Celkem	Cenová úroveň
26	602015187RT6	Omitka stěn silikon zatíraná, zrnitost 1,5 mm Odkaz na mn. položky pořadí 30 : 38,50000	m2	38,50000	320,00	12 320,00	RTS 22/ II
27	602015191R00	Podkladní nátěr stěn pod tenkovrstvé omítky Odkaz na mn. položky pořadí 26 : 38,50000	m2	38,50000	200,00	7 700,00	RTS 22/ II
28	612423521R00	Omitka rýh stěn vápenná šířky do 15 cm, hladká Odkaz na mn. položky pořadí 33 : 5,00000*0,15	m2	0,75000	350,00	262,50	RTS 22/ II
29	622319733RV1	Zatepl.systém,min.desky KV 120 mm zakončený stěrkou s výztužnou tkaninou, vč. lišt strop 1.PP chatky 11 : 3,5*5,5	m2	19,25000	1 600,00	30 800,00	RTS 22/ II
30	622319833RV1	Zatepl.systém,min.desky PV 120 mm zakončený stěrkou s výztužnou tkaninou, vč. lišt stěny 1.PP chatky 11 : 2*(3,5*5,5)	m2	38,50000	1 600,00	61 600,00	RTS 22/ II
Díl: 8 Trubní vedení						3 609,90	
31	899731113R00	Vodič signalizační CY 4 mm2 Odkaz na mn. položky pořadí 36 : 50,00000 Odkaz na mn. položky pořadí 37 : 121,90000 Koeficient : 0,05	m	180,49500	20,00	3 609,90	RTS 22/ II
Díl: 96 Bourání konstrukcí						17 200,00	
32	970051060R00	Vrtání jádrové do ŽB do D 60 mm prostupy : 0,6*11	m	6,60000	2 500,00	16 500,00	RTS 22/ II
33	974031153R00	Vysekání rýh ve zdi cihelné 10 x 10 cm Včetně pomocného lešení o výšce podlahy do 1900 mm a pro zatížení do 1,5 kPa (150 kg/m2). drážky : 5,0	m	5,00000	140,00	700,00	RTS 22/ II
Díl: 99 Stavební přesun hmot						17 350,42	
34	998276201R00	Přesun hmot, trub.vedení plast. obsypaná kamenivem	t	144,58683	120,00	17 350,42	RTS 22/ II
Díl: 722 Vnitřní vodovod						244 024,19	
35	871151121R00	Montáž trubek polyetylenových ve výkopu d 25 mm připojení vyp.ventilu chatek 1-10 a P.O. : 11*1,2	m	13,20000	230,00	3 036,00	RTS 22/ II
36	871161121R00	Montáž trubek polyetylenových ve výkopu d 32 mm větev 3, připojení chatek a P.O. : 20,4+3,4+4,6+5,0+5,1+1,2+2,3+2,7+2,8+2,5	m	50,00000	250,00	12 500,00	RTS 22/ II
37	871171121R00	Montáž trubek polyetylenových ve výkopu d 40 mm větev 1 a 2 : 77,5+44,4	m	121,90000	300,00	36 570,00	RTS 22/ II
38	892241111R00	Tlaková zkouška vodovodního potrubí DN 80 Odkaz na mn. položky pořadí 35 : 13,20000 Odkaz na mn. položky pořadí 36 : 50,00000 Odkaz na mn. položky pořadí 37 : 121,90000	m	185,10000	20,00	3 702,00	RTS 22/ II
39	722131934R00	Oprava a propojení dosavadního potrubí DN 32 mm připojení na stáv.potrubí v chatkách 1-11 a P.O. : 12	kus	12,00000	250,00	3 000,00	RTS 22/ II
40	722131935R00	Oprava a propojení dosavadního potrubí DN 40 mm připojení na AT stanici v chatce 11 :	kus	1,00000	500,00	500,00	RTS 22/ II

Položkový rozpočet

S:	PP ČR - ŘLZ - FKSP - RZ TRHOVKY, OPRAVA AREÁLOVÉHO VODOVODU A KANALIZACE
O:	01 parc.č. 435/4, 431, 432, 243 - 254, k.ú. Orlické Zlakovice
R:	02 Vodovod

P.č.	Číslo položky	Název položky	MJ	Množství	Cena / MJ	Celkem	Cenová úroveň
		1		1,00000			
41	722170804R00	Demontáž rozvodů vody z plastů do D 63 mm	m	184,00000	35,00	6 440,00	RTS 22/ II
		184,0		184,00000			
42	722172312R00	Potrubí plastové PP-R, včetně zednických výpomocí, D 25 x 3,5 mm, PN 16	m	60,00000	440,00	26 400,00	RTS 22/ II
		Potrubí včetně tvarovek a zednických výpomocí. Včetně pomocného lešení o výšce podlahy do 1900 mm a pro zatížení do 1,5 kPa. propojení v jednotlivých chatkách 1-11 a P.O. : propojení hlavního uzávěru a stávajících rozvodů : 5,0*12		60,00000			
43	722172314R00	Potrubí plastové PP-R, včetně zednických výpomocí, D 40 x 5,5 mm, PN 16	m	5,00000	1 100,00	5 500,00	RTS 22/ II
		Potrubí včetně tvarovek a zednických výpomocí. Včetně pomocného lešení o výšce podlahy do 1900 mm a pro zatížení do 1,5 kPa. propojení v AT stanicí : 5,0		5,00000			
44	722181215RT7	Izolace návleková tl. stěny 25 mm vnitřní průměr 22 mm	m	60,00000	60,00	3 600,00	RTS 22/ II
		V položce je kalkulována dodávka izolační trubice, spon a lepicí pásky. Odkaz na mn. položky pořadí 42 : 60,00000		60,00000			
45	722181215RW2	Izolace návleková tl. stěny 25 mm vnitřní průměr 45 mm	m	5,00000	75,00	375,00	RTS 22/ II
		V položce je kalkulována dodávka izolační trubice, spon a lepicí pásky. Odkaz na mn. položky pořadí 43 : 5,00000		5,00000			
46	722212111R00	Šoupátka DN 32 se zemní soupravou a litinovým poklopem s podkladní deskou	soubor	11,00000	7 000,00	77 000,00	RTS 22/ II
		Včetně dodávky připojení chatek 1-10 a P.O. : 11		11,00000			
47	722236144R00	Kohout vodovodní, kulový s vypouštěním, dva závity, G 5/4	kus	1,00000	245,00	245,00	RTS 22/ II
		Včetně dodávky u napojení na AT stanicí : 1		1,00000			
48	722238144R00	Kohout vodovodní, kulový s vypouštěním, 2x závit, DN 32 mm	kus	12,00000	1 000,00	12 000,00	RTS 22/ II
		Včetně dodávky u napojení jednotlivých chatek 1-11 a P.O. : 12		12,00000			
49	722290226R00	Zkouška tlaku potrubí závitového DN 50 mm	m	65,00000	45,00	2 925,00	RTS 22/ II
		Včetně dodávky vody, uzavření a zabezpečení konců potrubí. Odkaz na mn. položky pořadí 42 : 60,00000 Odkaz na mn. položky pořadí 43 : 5,00000		60,00000 5,00000			
50	722290234R00	Proplach a dezinfekce vodovodního potrubí DN 80 mm	m	250,10000	45,00	11 254,50	RTS 22/ II
		Včetně dodání desinfekčního prostředku. Odkaz na mn. položky pořadí 42 : 60,00000 Odkaz na mn. položky pořadí 43 : 5,00000 Odkaz na mn. položky pořadí 35 : 13,20000 Odkaz na mn. položky pořadí 36 : 50,00000 Odkaz na mn. položky pořadí 37 : 121,90000		60,00000 5,00000 13,20000 50,00000 121,90000			
51	723150367R00	Potrubí ocel. - chráničky D 57/2,9	m	6,60000	650,00	4 290,00	RTS 22/ II

Položkový rozpočet

S:	PP ČR - ŘLZ - FKSP - RZ TRHOVKY, OPRAVA AREÁLOVÉHO VODOVODU A KANALIZACE
O:	01 parc.č. 435/4, 431, 432, 243 - 254, k.ú. Orlické Zlákovice
R:	02 Vodovod

P.č.	Číslo položky	Název položky	MJ	Množství	Cena / MJ	Celkem	Cenová úroveň
		0,6*11		6,60000			
52	734295383R00	Kohout kulový výtokový, DN 20	kus	11,00000	500,00	5 500,00	RTS 22/ II
		Včetně dodávky připojení chatk 1-10 a P.O. : 11		11,00000			
53	R šachta	D+M Ventilová šachtice plastová 51x38x30cm	kus	11,00000	1 600,00	17 600,00	Indiv
		specifikace viz PD připojení chatk 1-10 a P.O. : 11		11,00000			
54	286134111R	Trubka tlaková PE100 32x3,0 mm PN16	m	50,00000	30,00	1 500,00	RTS 22/ II
		Odkaz na mn. položky pořadí 36 : 50,00000		50,00000			
55	286134900R	Trubka PE 100 SDR 11 25x2,3 mm vodovodní, PE 100, PN 16	m	13,20000	30,00	396,00	RTS 22/ II
		Odkaz na mn. položky pořadí 35 : 13,20000		13,20000			
56	286136744R	Trubka voda SDR11 40x3,7 mm PE100	m	121,90000	45,00	5 485,50	RTS 22/ II
		Odkaz na mn. položky pořadí 37 : 121,90000		121,90000			
58	998722101R00	Přesun hmot pro vnitřní vodovod, výšky do 6 m	t	6,46952	650,00	4 205,19	RTS 22/ II
Díl: 732 Strojovny						6 150,00	
59	R těleso	D+M El.přímotopné těleso (2200 W) vč. připojení a prostorového termostatu	kus	1,00000	6 000,00	6 000,00	Indiv
		specifikace viz Technická zpráva 5.1 pro temperování AT Stanice v zimním období : 1		1,00000			
60	998732201R00	Přesun hmot pro strojovny, výšky do 6 m	%	1,00000	150,00	150,00	RTS 22/ II
Díl: D96 Přesuny suti a vybouraných hmot						28 840,61	
61	979081111R00	Odvoz suti a vybour. hmot na skládku do 1 km	t	7,88000	285,00	2 245,80	RTS 22/ II
		Včetně naložení na dopravní prostředek a složení na skládku, bez poplatku za skládku.					
62	979081121R00	Příplatek k odvozu za každý další 1 km	t	149,72000	35,00	5 240,20	RTS 22/ II
		celkem 20km : 7,88*(20-1)		149,72000			
63	979082121R00	Příplatek k vnitrost. dopravě suti za dalších 5 m	t	141,84000	95,00	13 474,80	RTS 22/ II
		celkem 100m : 7,88*((100-10)/5)		141,84000			
64	979990107R00	Poplatek za skládku suti	t	7,88000	500,00	3 940,00	RTS 22/ II
65	979082111R00	Vnitrostaveništní doprava suti do 10 m	t	7,87962	500,00	3 939,81	RTS 22/ II
Celkem						964 649,83	

Poznámky uchazeče k zadání

Položkový rozpočet

S:	PP ČR - ŘLZ - FKSP - RZ TRHOVKY, OPRAVA AREÁLOVÉHO VODOVODU A KANALIZACE
O:	01 parc.č. 435/4, 431, 432, 243 - 254, k.ú. Orlické Zlákovice
R:	03 VRN

P.č.	Číslo položky	Název položky	MJ	Množství	Cena / MJ	Celkem	Cenová úroveň
Díl: VN Vedlejší náklady						29 702,00	
1	005111021R	Vytyčení inženýrských sítí	Soubor	1,00000	10 000,00	10 000,00	Indiv
Zaměření a vytýčení stávajících inženýrských sítí v místě stavby z hlediska jejich ochrany při provádění stavby.							
2	005121 R	Zařízení staveniště	Soubor	1,00000	2 000,00	2 000,00	Indiv
Veškeré náklady spojené s vybudováním, provozem a odstraněním zařízení staveniště.							
3	005124010R	Koordináční činnost	Soubor	1,00000	5 000,00	5 000,00	Indiv
Koordinační práce stavebních a technologických dodávek stavby. Náklady zhotovitele související se zajištěním a provedením kompletního díla dle PD a souvisejících dokladů. Koordinační práce poddodavatelů na základě projektu, provádění věcné a cenové kontroly vč. přejímky a zajištění plnění dílčích termínů dodávek.							
4	00512401RT	Kompletační činnost	Soubor	1,00000	1 000,00	1 000,00	Indiv
Zajištění a projednání všech nezbytných úkonů, inženýringu a administrativy pro stavbu. Jednání s dotčenými institucemi, s dotčenými orgány státní správy a samosprávy. Součinnost s ostatními zúčastněnými stranami. Technická řešení - návrh a projednání nutných, odchylek a změn oproti PD zjišť.v průběhu stavby.							
5	005211030R	Dočasná dopravní opatření	Soubor	1,00000	1,00	1,00	Indiv
Náklady na vyhotovení návrhu dočasného dopravního značení, jeho projednání s dotčenými orgány a organizacemi, dodání dopravních značek a světelné signalizace, jejich rozmístění a přemísťování a jejich údržba v průběhu výstavby včetně následného odstranění po ukončení stavebních prací.							
6	005211040R	Užívání veřejných ploch a prostranství	Soubor	1,00000	1,00	1,00	Indiv
Náklady a poplatky spojené s užíváním veřejných a soukromých ploch a prostranství, pokud jsou stavebními pracemi nebo souvisejícími činnostmi dotčeny, a to včetně užívání ploch v souvislosti s uložením stavebního materiálu nebo stavebního odpadu.							
7	00523 R	Zkoušky a revize	Soubor	1,00000	10 000,00	10 000,00	Indiv
Náklady zhotovitele, související s prováděním zkoušek a revizí předepsaných technickými normami nebo objednatelem a které jsou pro provedení díla nezbytné.							
8	00512101RR	Příprava staveniště	Soubor	1,00000	1 200,00	1 200,00	Indiv
Náklady zhotovitele spojené s ochranou dřevin, stromů, porostů a vegetačních ploch při stavebních pracích dle ČSN 83 9061 po celou dobu výstavby.							
9	016	Zpracování fotodokumentace stavu zájmového území v elektronické podobě	Soubor	1,00000	500,00	500,00	Indiv
A) Fotodokumentace stávajícího stavu před zahájením stavebních prací. B) Fotodokumentace průběhu realizace předkládaná při fakturaci. C) Fotodokumentace dokončeného díla.							
Celkem						29 702,00	

Poznámky uchazeče k zadání

