

RÁMCOVÁ SMLOUVA O DÍLO

uzavřená podle § 1746 odst. 2 zákona č. 89/2012 Sb., občanský zákoník, ve znění pozdějších předpisů (dále jen „Občanský zákoník“), mezi níže uvedenými stranami (dále jen „**Rámcová smlouva**“)

Dopravní podnik hl. m. Prahy, akciová společnost

se sídlem: Sokolovská 42/217, Vysočany, 190 00 Praha 9
zastoupená: Ing. Petrem Witowským, předsedou představenstva
Ing. Markem Kopřivou, členem představenstva
IČO: 00005886
DIČ: CZ00005886, plátce DPH
Bankovní spojení: Česká spořitelna a.s., č. účtu: 1930731349/0800
Zapsaná v obchodním rejstříku vedeném Městským soudem v Praze, oddíl B, vložka 847
(dále jen „**Objednatel**“)

a

Sklenářství Pudil s.r.o.

se sídlem: U Kamýku 871/4, Praha 4, 143 00
zastoupená: Tomášem Pudilem, jednatelem společnosti
IČO: 28874374
DIČ: CZ28874374, plátce DPH
Bankovní spojení: **Komerční banka a.s.**, číslo účtu: **43-4320460207/0100**
Zapsaná v obchodním rejstříku vedeném Městským soudem v Praze, oddíl C, vložka 150484
(dále jen „**Zhotovitel**“)
(společně též jen „**Smluvní strany**“ nebo též jednotlivě jen „**Smluvní strana**“)

Preambule

- 1 Tato smlouva je uzavírána na základě výsledku sektorové veřejné zakázky ve smyslu ustanovení § 158 odst. 1 zákona o zadávání veřejných zakázek s názvem „Výměna poškozených skel ve stanicích metra“.
- 2 Práva a povinnosti Smluvních stran při realizaci Díla se řídí zejména touto Rámcovou smlouvou a v záležitostech Rámcovou smlouvou neupravených Občanským zákoníkem. Součástí Rámcové smlouvy je příloha č. 1 – Zvláštní podmínky. Tyto Zvláštní podmínky mohou nahrazovat, měnit či rušit ustanovení Obecných podmínek. V případě rozporu Zvláštních podmínek s Obecnými podmínkami platí ustanovení Zvláštních podmínek.
- 3 Význam jednotlivých dokumentů:
Obecné podmínky – Obecnými podmínkami se rozumí text tohoto dokumentu.
Zvláštní podmínky – příloha č. 1 Obecných podmínek.
Při rozporu mezi textem Obecných nebo Zvláštních podmínek a přílohou má přednost ujednání uvedené v Obecných nebo Zvláštních podmínkách.
- 4 Pokud Zvláštní podmínky nejsou součástí Rámcové smlouvy jako její příloha, pak se ustanovení bodů 2-3 Preambule nepoužijí. Pokud jsou některé body Smlouvy nevyplněny, pak se v rozsahu neupravených práv a povinností nepoužijí. Tyto body mohou být upřesněny či doplněny po uzavření Rámcové smlouvy v souladu s Občanským zákoníkem a Rámcovou smlouvou.
- 5 Zhotovitel je povinen zajistit, aby plněním této Rámcové smlouvy nebo Dílčích smluv nedošlo k porušení právních předpisů a rozhodnutí upravujících mezinárodní sankce, kterými jsou Česká republika nebo Objednatel vázáni (dále jen „sankce“). Zhotovitel je neprodleně povinen informovat Objednatele o skutečnostech jakkoliv relevantních pro posouzení naplnění povinností uvedených ve větě první tohoto bodu Rámcové smlouvy.

1 Účel Rámcové smlouvy

- 1.1 Účelem této Rámcové smlouvy je upravit vzájemná práva a povinnosti Smluvních stran při realizaci výměny poškozených skel ve stanicích metra (pro účely této Rámcové smlouvy jen



„Dílo“). Bližší vymezení Díla je obsaženo v příloze č. 2 a č. 3 Rámcové smlouvy. Dílo bude Zhotovitelem realizováno na základě jednotlivých dílčích smluv o dílo (dále jen „Dílčí smlouva“), uzavíraných postupem dle čl. 3 Rámcové smlouvy.

- 1.2 Účelem Rámcové smlouvy je dále zajistit povinnost Zhotovitele provádět Dílo dle požadavků Objednatele.

2 Předmět Rámcové smlouvy

- 2.1 Předmětem Rámcové smlouvy je závazek Smluvních stran dodržovat při realizaci jednotlivých Dílčích smluv ujednání Rámcové smlouvy. Dílčí smlouvy se řídí Rámcovou smlouvou a dále ujednáními obsaženými v Dílčí smlouvě. Předmětem Rámcové smlouvy je dále závazek Zhotovitele uzavírat na výzvu Objednatele Dílčí smlouvy po dobu účinnosti Rámcové smlouvy.
- 2.2 Dílčí smlouvou se Zhotovitel zavazuje, že na svůj náklad, nebezpečí, řádně a včas provede Dílo a Objednatel se zavazuje, že za provedené Dílo zaplatí Zhotoviteli sjednanou cenu a Dílo převezme. Dílčí smlouvy se řídí právní úpravou smlouvy o dílo podle § 2586 a násl. Občanského zákoníku.
- 2.3 V rámci provádění Díla se Zhotovitel zavazuje k:
- zajištění činností uvedených v příloze č. 3 Rámcové smlouvy;
 - zajištění skel dle uvedených typů v Příloze č. 2 Rámcové smlouvy
- 2.4 Objednatel není povinen na základě Rámcové smlouvy uzavřít žádnou Dílčí smlouvu. Rámcová smlouva nezakládá kontraktační povinnost Objednatele. Zhotovitel nemá na základě Rámcové smlouvy exkluzivitu, pokud jde o realizaci Díla, tj. Objednatel nemá povinnost objednat Dílo u Zhotovitele. Zhotovitel nemá nárok na náhradu jakékoli újmy či škody, včetně škody podle § 1729 odst. 2 Občanského zákoníku, pokud Objednatel Dílčí smlouvu či smlouvy z jakéhokoli důvodu neuzavře či Zhotovitele k uzavření Dílčí smlouvy či smluv nevyzve.
- 2.5 Zhotovitel se Rámcovou smlouvou zavazuje k uzavírání Dílčích smluv po celou dobu účinnosti Rámcové smlouvy, a to až do okamžiku, kdy celková hodnota plnění dle Dílčích smluv dosáhne hodnoty dle bodu 11.3 Rámcové smlouvy nebo hodnoty dle dodatků k Rámcové smlouvě a pokud tam není uvedena, hodnoty nabídkové ceny Zhotovitele v zadávacím řízení. Náležitosti Dílčí smlouvy, vymezené obecným způsobem Rámcovou smlouvou, budou doplněny jednostranně Objednatelem (zejména jde o konkretizaci Díla), a to v rámci objednávky dle bodu 3.2.
- 2.6 Zhotovitel prohlašuje, že před uzavřením Rámcové smlouvy zohlednil veškeré podmínky plnění a že je promítl do ceny Díla. Zhotovitel dále prohlašuje, že řádně prověřil jemu předané podklady a neshledal je vnitřně a vzájemně rozpornými a že je možné podle nich Dílo provést tak, aby bylo funkční a plně způsobilé užívání v podmínkách provozu Objednatele. Jakékoli následné zvýšené úsilí či zvýšené náklady Zhotovitele s realizací Díla způsobené vadami těchto podkladů jdou k tíži Zhotovitele, s výjimkou vad, které Zhotovitel nemohl při vynaložení potřebné péče odhalit.
- 2.7 Za Dílo se považují všechny práce a dodávky, které jsou nezbytné k řádnému provedení Díla.

3 Dílčí smlouvy

- 3.1 Dílo bude Zhotovitelem prováděno dle potřeby Objednatele, a to na základě Objednatelem vystavených objednávek.
- 3.2 Objedávka Objednatele bude obsahovat minimálně tyto náležitosti:
- a) identifikační údaje Objednatele (název, sídlo, IČO, DIČ);
 - b) celkovou cenu bez DPH, výši DPH, celkovou cenu s DPH, a to v souladu s Rámcovou smlouvou;
 - c) jméno a podpis osoby oprávněné za Objednatele k uskutečnění objednávky, včetně razítka Objednatele;
 - d) identifikační údaje Zhotovitele (název, sídlo, IČO, DIČ, případně údaje dle jiné evidence);
 - e) jednoznačné určení Díla;
 - f) termín a místo provedení Díla;
 - g) požadavek na další doklady k Dílu, které nejsou vyžadovány Rámcovou smlouvou;
 - h) další případné požadavky na Dílo v Rámcové smlouvě neuvedené;



- i) odkaz na Rámcovou smlouvu.
- 3.3 Zhotovitel objednávku akceptuje tak, že ji podepíše prostřednictvím osoby oprávněné jednat za Zhotovitele a takto podepsanou objednávku zašle zpět Objednateli ve lhůtě dvou pracovních dní od jejího obdržení, případně sdělí Objednateli své výhrady a protinávrhy postupem dle bodu 3.5 Rámcové smlouvy. Okamžikem akceptace objednávky Zhotovitelem vzniká Dílčí smlouva. Smluvní strany shodně prohlašují, že se nejedná o časově omezenou nabídku, a proto povinnost Prodávajícího akceptovat objednávku trvá i po uplynutí shora uvedené dvoudenní lhůty.
- 3.4 Zhotovitel se zavazuje akceptovat objednávku postupem upraveným výše v bodu 3.3, pokud v rámci objednávky nebude Objednatel požadovat jiné podmínky, než uvedené v Rámcové smlouvě.
- 3.5 Pokud nebudou splněny podmínky uvedené v bodě 3.4 Rámcové smlouvy, Zhotovitel ve lhůtě dvou pracovních dní od obdržení objednávky tuto buď akceptuje postupem uvedeným v bodě 3.3, nebo v uvedené lhůtě sdělí Objednateli své výhrady či protinávrhy. Zhotovitel je povinen reagovat na zaslané protinávrhy Objednatele vždy do dvou pracovních dnů od jejich obdržení. Vylučuje se ustanovení § 1740 odst. 3 Občanského zákoníku.
- 3.6 Akceptací objednávky postupem uvedeným výše vzniká Dílčí smlouva. Dílčí smlouva se řídí ustanoveními v ní obsaženými a Rámcovou smlouvou. Pokud jsou jednotlivá ustanovení výše uvedených dokumentů ve vzájemném rozporu, platí ustanovení Rámcové smlouvy před ustanoveními Dílčí smlouvy, pokud nejde o podmínky, které mají být upraveny až Dílčí smlouvou (např. rozsah předmětu plnění, místo dodání, apod.).
- 3.7 Objedávka a její akceptace budou mít vždy písemnou formu a pokládají se za doručené druhé Smluvní straně, pokud jsou doručeny osobně, do datové schránky nebo doporučenou poštovní zásilkou nebo formou scanu na adresy kontaktních osob podle čl. 10.

4 Místo a doba plnění

- 4.1 Místem plnění jsou prostory stanic metra na trasách A, B, C; konkrétní místo plnění bude uvedeno v Dílčí smlouvě.
- 4.2 Termíny plnění budou vždy uvedeny v konkrétní Dílčí smlouvě. Zhotovitel se zavazuje provést Dílo ve lhůtě uvedené v Dílčí smlouvě. Termíny budou přiměřené povaze a rozsahu Díla.
- 4.3 S ohledem na specifikaci rozsahu Díla požadovaného Objednatel v objednávce, může Zhotovitel navrhnout i jiný termín k provedení Díla, než uvedený v objednávce, ale Objednatel není povinen takto navržený termín akceptovat. Pokud je však stanovený termín provedení Díla ze strany Zhotovitele objektivně nesplnitelný, zavazuje se Objednatel v dobré víře jednat o termínu navrženém Zhotovitelem. Požadavek na jiný termín provedení Díla je Zhotovitel povinen vždy řádně zdůvodnit, především pokud jde o podmínku uvedenou ve větě druhé tohoto ustanovení Rámcové smlouvy.
- 4.4 Doba provedení Díla bude prodloužena, jestliže nemožnost Dílo provést ve sjednaném termínu bude způsobena vyšší mocí, tedy okolností, kterou a) Smluvní strana nemůže ovládat, b) proti které Smluvní strana nemohla učinit opatření před uzavřením Rámcové smlouvy nebo Dílčí smlouvy, c) které se po jejím vzniku nemohla Smluvní strana účelně vyhnout nebo ji překonat a d) kterou nelze v podstatné míře přičíst Smluvní straně, jako např. živelné a průmyslové pohromy, válka, teroristický útok, blackout nebo kybernetický útok, přírodní katastrofy apod.
- 4.5 Smluvní strana dovolávající se vyšší moci je povinna:
- dát druhé straně oznámení o vzniku vyšší moci a jejím možném dopadu do termínu plnění nejpozději do 14 dnů ode dne, kdy dané skutečnosti nastanou,
 - prokázat ovlivnění termínu plnění vyšší mocí, včetně příčinné souvislosti mezi vyšší mocí a nemožností dodržet sjednaný termín a prokázat naplnění veškerých podmínek dle této Smlouvy,
 - minimalizovat dopady vyšší moci na termín plnění,
 - oznámit ukončení vlivu vyšší moci na smluvní vztah či na výzvu druhé smluvní strany prokázat, že okolnosti vyšší moci stále trvají.



Zhotovitel se může vyšší moci dovolávat i ve vztahu vůči svým poddodavatelům, avšak pouze v rozsahu a za podmínek dle této Rámcové smlouvy.



Doba provedení Díla bude v případě výše uvedeného postupu prodloužena pouze o dobu, kdy vyšší moc termín plnění prokazatelně ovlivňovala.

5 Cena a platební podmínky

- 5.1 Za provedení Díla zaplatí Objednatel Zhotoviteli cenu Díla uvedenou v příslušné Dílčí smlouvě, která bude stanovena v souladu s přílohou č. 2 a č. 3 (Ceník materiálů a prací) Rámcové smlouvy. Ceny uvedené v Ceníku materiálů a prací jsou závazné po celou dobu účinnosti Rámcové smlouvy.
- 5.2 Sjednaná cena Díla dle Dílčí smlouvy obsahuje veškeré náklady Zhotovitele spojené s kompletním provedením Díla. Cena Díla je sjednána jako pevná a zahrnuje veškeré náklady Zhotovitele, které mu vzniknou při provádění Díla a to včetně těch, které představují zvýšené úsilí Zhotovitele s prováděním Díla jako veškerá náhradní opatření nezbytná pro provedení Díla, příplatky za práce vykonávané mimo běžnou pracovní dobu, výkon dozorové činnosti, zábory, ekologickou likvidaci odpadu a odvoz odpadu, závěrečný úklid dotčených prostor, příplatky na ztížené podmínky v podzemí, náklady na územní a provozní vlivy. Cena je nezávislá na inflaci, tj. žádná ze Smluvních stran není oprávněna požadovat změnu ceny z důvodu změny míry inflace. Zhotovitel není oprávněn do fakturované částky zahrnout náklady, které podle této Smlouvy jdou k tíži Zhotovitele.
- 5.3 Objednatel však bez ohledu na výše uvedené uhradí Zhotoviteli veškeré přiměřené a účelně vynaložené náklady vyvolané:
- a) nepředvídatelnými okolnostmi, které Zhotovitel jednající s náležitou péčí nemohl předpokládat, a v důsledku nichž dochází ke změnám v rozsahu Díla, pokud je Zhotovitel nemohl zjistit při prohlídce místa plnění, byla-li organizována a Zhotovitel se jí zúčastnil,
 - b) dodatečnými požadavky Objednatele na rozsah Díla,
 - c) chybami v podkladech Objednatele předanými Zhotoviteli, pokud Zhotovitel jednající s náležitou péčí nemohl vady takových podkladů odhalit
- 5.4 Zhotovitel je povinen akceptovat jakýkoliv požadavek Objednatele na redukci prací a dodávek dle Dílčí smlouvy, pokud tyto nebyly dosud Zhotovitelem provedeny, s tím, že dojde k příslušné úpravě ceny Díla. O tomto bude následně uzavřen dodatek k Dílčí smlouvě. Jakékoli dodatečné přiměřené náklady Zhotovitele účelně vynaložené na redukci rozsahu Díla jdou k tíži Objednatele, s výjimkou ceny redukováných prací a dodávek.
- 5.5 Veškeré další náklady Zhotovitele nutné k provedení Díla výslovně neuvedené v ceně Díla dle Dílčí smlouvy, které by však Zhotovitel vzhledem ke své odbornosti měl znát, jsou zahrnuty do celkové ceny Díla dle Dílčí smlouvy.
- 5.6 Jakékoliv případné vícepráce oproti rozsahu sjednanému v Dílčí smlouvě mohou být zahájeny pouze po písemném odsouhlasení těchto víceprací oprávněným zástupcem Objednatele, který je uveden v čl. 10 Rámcové smlouvy. Tento v rámci uvedeného souhlasu současně odsouhlasí případný použitý materiál nebo technologické postupy.
- 5.7 Součástí požadavku na provedení víceprací bude podrobné zdůvodnění Zhotovitele, na základě jakých skutečností je nutné realizovat vícepráce, včetně zdůvodnění vhodnosti zvoleného postupu a materiálu. S ohledem na povahu víceprací budou součástí předloženého zdůvodnění Zhotovitele takové podklady, které jím tvrzené skutečnosti prokazují (např. fotodokumentace, studie, atd.).
- 5.8 Pokud na dohodnuté vícepráce nebo méněpráce bude možné použít jednotkové ceny prací, dodávek a dalších položek uvedených v Ceníku materiálů a prací, budou tyto jednotkové ceny pro Smluvní strany při oceňování takových prací závazné.
- 5.9 Oceňování případných víceprací a méněprací, u kterých nelze využít jednotkových cen uvedených v Ceníku materiálů a prací, bude stanoveno násobkem jednotkových cen Katalogu popisů a směrných cen stavebních prací ÚRS Praha, a. s. a koeficientu 0,75. Nebude-li obsažena jednotková cena v katalozích ÚRS Praha, a. s., stanoví se její výše na základě individuální kalkulace dle Oborového kalkulačního vzorce používaného v ÚRS Praha. Stanovení nepřímých nákladů (režie výrobní, režie správní a procento zisku) bude převzato z metodiky ÚRS



Praha - tzv. SPON v posledním znění pro daný obor stavebních prací s tím, že výsledná výše uvedené jednotkové ceny bude vynásobena koeficientem 0,75.

- 5.10 K ceně bude účtována DPH dle předpisů platných v době uskutečnění zdanitelného plnění (dále „DUZP“). V případě stavebních a montážních prací patřící do CZ-CPA 41 až 43 bude uplatněn režim ve smyslu § 92a a § 92e zákona o DPH.
- 5.11 Smluvní strany vylučují použití všech dispozitivních ustanovení platných právních předpisů upravujících zvýšení ceny Díla. Zhotovitel tímto výslovně přebírá nebezpečí změny okolností podle § 2620 odst. 2 Občanského zákoníku. Pro vyloučení jakýchkoliv pochybností se výslovně uvádí, že cena není určena odkazem na rozpočet. Ustanovením tohoto bodu není vyloučeno použití bodu 5.2 předposlední věty.
- 5.12 Každá faktura bude mít náležitosti daňového dokladu dle zákona č. 235/2004 Sb., o dani z přidané hodnoty, ve znění pozdějších předpisů (dále jen „ZDPH“) a zákona č. 563/1991 Sb., o účetnictví, ve znění pozdějších předpisů. Faktura bude vystavena v zákonné lhůtě od DUZP. Faktura bude mít, kromě zákonem stanovených údajů, zejména tyto náležitosti:
- číslo Rámcové smlouvy a číslo objednávky;
 - identifikace Díla;
 - přílohu – předávací protokol s potvrzeným soupisem provedených prací;
 - vyznačení splatnosti;
 - IČO Objednatele a Zhotovitele;
 - bankovní spojení Zhotovitele;
 - razítko a podpis oprávněné osoby Zhotovitele;
 - informaci o místě provedení Díla;
 - číselný kód klasifikace produkce CZ-CPA.
- 5.13 Pokud zasláná faktura nebude mít náležitosti daňového dokladu nebo na ní nebudou uvedeny údaje specifikované v čl. 5 této Rámcové smlouvy (u elektronické faktury včetně náležitostí dle bodu 5.15 Rámcové smlouvy), nebo pokud její nedílnou přílohou nebude řádně podepsaný předávací protokol, nebo bude neúplná nebo nesprávná, je jí (nebo její kopii) Objednatel oprávněn ve lhůtě splatnosti Zhotoviteli vrátit k opravě či doplnění. V takovém případě se Objednatel nedostává do prodlení a platí, že nová lhůta splatnosti faktury běží až od okamžiku doručení opravené faktury Objednateli.
- 5.14 Faktura musí být Zhotovitelem odeslána na adresu sídla Objednatele, případně doručena osobně tamtéž, nebo na e-mailovou adresu  nebo elektronicky do datové schránky (ID datové schránky: .
- 5.15 V případě volby elektronické formy faktury prostřednictvím datové schránky nebo e-mailové schránky musí být splněny také následující podmínky:
- Faktura musí být ve formátu pdf, případně ve formátu ISDOC/ISDOCX.
 - Název souboru PDF musí obsahovat slovo „Faktura“, případně „Invoice“.
 - Přílohy faktury mohou být v libovolných formátech a mohou být pojmenovány jakkoliv, nesmí však obsahovat slovo „Faktura“ či „Invoice“.
 - Jedním e-mailem (datovou zprávou) smí být zaslána vždy výhradně jedna faktura s přílohami.
 - Zpráva s elektronickou verzí faktury nesmí obsahovat žádné reklamní či jiné oznámení.
 - E-mail (datová zpráva) s fakturou a přílohami nesmí přesáhnout velikost 20 MB.
 - Zaslané soubory nesmí být komprimovány do archívu (zip, msg apod.).
 - E-mailová schránka nebo datová schránka, ze které budou odesílány faktury, musí umožňovat přijímání e-mailů či datových zpráv.
 - Pokud fakturu zasílá plátce DPH, musí mít faktura náležitosti daňového a účetního dokladu dle ZDPH a zák. č. 563/1991 Sb., o účetnictví, ve znění pozdějších předpisů.
 - Zhotovitel obdrží o přijetí faktury potvrzení „notifikaci“, že faktura byla zaevidována spisovou službou Objednatele. Skutečnost, že faktura byla přijata pro další zpracování, neznamená její automatickou akceptaci, a faktura může být dále odmítnuta v rámci schvalovacího procesu Objednatele.



- Pokud Zhotovitel neobdrží notifikaci o přijetí, faktura nebyla zaevidována a je nutno provést opětovný pokus o doručení.
- 5.16 DUZP je den provedení Díla uvedený v Protokolu o předání a převzetí dokončeného Díla.
- 5.17 Faktura je splatná ve lhůtě splatnosti 30 dnů po jejím doručení do dispozice Objednatele.
- 5.18 Faktura je uhrazena řádně a včas, je-li fakturovaná částka nejpozději v poslední den splatnosti odeslána na účet Zhotovitele.
- 5.19 Objednatel bude hradit přijaté faktury pouze na zveřejněné bankovní účty ve smyslu § 98 písm. d) ZDPH. Pokud Zhotovitel nebude mít daný účet zveřejněný, zaplatí Objednatel pouze základ daně a DPH uhradí přímo na účet příslušného finančního úřadu.
- 5.20 Stane-li se Zhotovitel nespolehlivým plátcem ve smyslu ZDPH, zaplatí Objednatel pouze základ daně. Příslušná DPH bude uhrazena přímo na účet příslušného finančního úřadu.
- 5.21 Objednatel neposkytuje zálohy.

6 Práva a povinnosti Smluvních stran

6.1 Zhotovitel se při provádění Díla zavazuje dodržovat následující požadavky:

- a) Práce ve veřejných prostorech metra bez záboru a v prostoru kolejiště budou prováděny pouze v nočních výlukách zpravidla pondělí–pátek (od 1:00 hod. do 3:30 hod.)
- b) Práce v technických prostorech metra mohou být prováděny v denních i nočních hodinách.
- c) Práce ve služebních místnostech mohou být prováděny po dohodě s uživatelem dotčené místnosti;
- d) Práce musí být prováděny tak, aby byl umožněn provoz metra bez jakéhokoliv omezení a ohrožení cestujících.
- e) Zhotovitel může započít s plněním díla na základě udělení „Souhlasu k činnosti cizí organizace v metru“ dále „Souhlas“, který vydá Objednatel ve spolupráci se Zhotovitelem a předání staveniště. Podmínky souhlasu jsou uvedeny ve vnitřní normě Objednatele Os 3/1, se kterou se Zhotovitel seznámil v rámci poptávkového řízení. Zhotovitel podpisem této Rámcové dohody prohlašuje, že se s uvedeným vnitřním předpisem Objednatele řádně seznámil.

6.1.1 Zhotovitel se dále zavazuje:

a) zdržovat se v prostorech Objednatele pouze v místě plnění a řídit se pokyny pracovního dohledu Objednatele nebo jím pověřených osob, že vedoucí zaměstnanci Zhotovitele budou před zahájením provádění díla proškoleni z požárních předpisů a předpisů BOZP objednatele a jejich prostřednictvím si Zhotovitel bude zajišťovat proškolení dalších zaměstnanců sám, mít po celou dobu provádění díla dostatečné technické vybavení.

b) Zhotovitel odpovídá za škodu způsobenou porušením povinností vyplývajících z této smlouvy.

6.2 Zhotovitel výslovně prohlašuje, že má potřebné oprávnění a odbornou způsobilost ke splnění svých závazků z této Rámcové smlouvy a z Dílčí smlouvy. Zhotovitel odpovídá za škodu způsobenou porušením povinností vyplývajících z této Rámcové smlouvy a z Dílčí smlouvy.

6.3 Zhotovitel je dle zákona č. 541/2020 Sb., o odpadech a o změně některých dalších zákonů, ve znění pozdějších předpisů, původcem odpadů vznikajících při provádění Díla, kromě odpadů kovových a jejich slitin (dále jen KO), jejichž původcem je Objednatel, a je povinen dodržovat veškeré náležitosti v souladu s platnou legislativou.

6.4 Zhotovitel je povinen KO třídít dle druhu a kategorie a vytříděný jej po předchozí dohodě předat, pokud nebude dohodnuto jinak, na svoje náklady na CÚO (centrální úložiště odpadů) do areálu ÚD Hostivař, U Vozovny 6, Praha 10, tel.: 296 122 472. Zhotovitel při předání uvede číslo nákladového střediska Objednatele sdělené Objednatelem.

6.5 KO je nutné třídít následovně (s uvedením případného názvu odpadu v závorce):

Železné kovy:

12 01 01 – piliny a třísky železných kovů



- 16 01 17 – železné kovy (agregáty – motory x převodovky, rámy podvozků metra, disky z kol autobusů)
 - 17 04 05 – železo, ocel (kolejnice, ostatní, kolejnice znečištěné, drobné kolejivo, litina)
 - 17 04 07 – směsné kovy, směsné kovy – stupeň z eskalátorů ET
- Neželezné kovy:
- 12 01 03 – piliny a třísky neželezných kovů
 - 16 01 18 – neželezné kovy
 - 17 04 01 – měď, bronz, mosaz
 - 17 04 02 – hliník
 - 17 04 10 - kabely obsahující ropné látky, uhelný dehet a jiné nebezpečné látky (Cu kabely, Al, kabely, ostatní kabely)
 - 17 04 11 – kabely neuvedené pod 170410 (Cu kabely, Al, kabely, ostatní kabely)
 - 17 04 07 – směsné kovy
 - 17 04 03 – olovo
 - 17 04 04 – zinek
 - 17 04 06 – cín
 - 16 02 14 – vyřazená zařízení neuvedené pod čísly 160209 až 160231 (elektromotory – do 700 kg včetně x nad 700 kg).

Originály vážných lístků předá Zhotovitel Objednateli v rámci předávacího řízení dokončeného Díla. Veškeré vážné lístky bude Zhotovitel předávat naskenované e-mailem (případně v listinné podobě) kontaktní osobě Objednatele do 5 pracovních dní od každého předání KO na základě zápisu ve stavebním deníku. Předání KO bude vždy zaznamenáno ve stavebním deníku.

Zhotovitel při provádění Díla nesmí odvážet a likvidovat majetek opatřený inventárním štítkem Objednatele. V případě nejasností je povinen se obrátit na zástupce Objednatele.

- 6.6 Zhotovitel je oprávněn použít k plnění dle této Rámcové smlouvy poddodavatele uvedené v příloze č. této Rámcové smlouvy, odpovídá však za jejich plnění tak, jakoby plnění realizoval sám. Zhotovitel je oprávněn změnit poddodavatele nebo rozsah jejich plnění pouze na základě předchozího písemného souhlasu Objednatele.
- 6.7 Objednatel je oprávněn dát Zhotoviteli či pracovníkům Zhotovitele příkaz přerušit provádění Díla, pokud hrozí nebezpečí poškození Díla nebo majetku Objednatele nebo k poškození Díla či majetku Objednatele došlo, je ohroženo zdraví či život osob, Zhotovitel provádí Dílo v rozporu se Smlouvou nebo není dodržena BOZP a v dalších obdobných případech. Zhotovitel nemá nárok na úhradu nákladů, pokud došlo k přerušení provádění Díla z důvodů na jeho straně.
- 6.8 Objednatel je dále oprávněn dát Zhotoviteli příkaz k přerušení provádění Díla z provozních či jiných důvodů na straně Objednatele. Doba pro provedení Díla se v případě přerušení dle věty první tohoto ustanovení prodlužuje o dobu přerušení.
- 6.9 Zhotovitel se zavazuje provádět Dílo s veškerou možnou odbornou péčí, vždy příslušnými školenými a odbornými zaměstnanci.
- 6.10 Veškeré skladovací plochy zabezpečí Zhotovitel sám a na vlastní náklady.
- 6.11 Vstup do prostor Objednatele bude umožněn pouze pracovníkům vybaveným externím průkazem v souladu s vnitřními předpisy Objednatele. Vydání externích průkazů si Zhotovitel zajistí před započítáním provádění Díla u Objednatele. Seznam pracovníků s číslem OP a registračních značek vozidel nezbytně potřebných k provádění Díla bude uložen na vrátnici areálu či areálů, kde bude Dílo prováděno. Seznam musí Zhotovitel dodat kontaktní osobě Objednatele minimálně 5 pracovních dní před předáním staveniště.
- 6.12 Zhotovitel je povinen při provádění Díla dodržovat obecně závazné právní předpisy a technické normy (včetně ČSN), vztahující se k jeho provedení, zejména podmínky pro práce v prostorách metra dle odstavce 6.1, řídit se touto Rámcovou smlouvou, pokyny Objednatele a podklady, které mu byly či budou Objednatelem předány a postupovat v souladu s jeho zájmy. Zhotovitel je při realizaci Díla povinen postupovat v souladu s vnitřními předpisy Objednatele uvedenými v příloze č. této Smlouvy.



- 6.13 Zhotovitel je rovněž povinen zajistit, aby zaměstnanci jeho či poddodavatele (dále jen „zaměstnanci“), kteří se podílejí na provádění Díla a mají přístup na místo provádění Díla, dodržovali veškerá opatření k zajištění bezpečnosti a ochrany zdraví při práci, protipožární ochrany a ochrany životního prostředí, vyplývající ze zákona č. 262/2006 Sb., zákoníku práce, ve znění pozdějších předpisů, z příslušných obecně závazných právních předpisů a podmínek daných realizací Díla nebo stanovených Objednatelem.
- 6.14 Vstup na místo provádění Díla bude umožněn pouze zaměstnancům proškoleným z příslušných vnitřních předpisů Objednatele a BOZP a PO v podmínkách Objednatele (proškolení odpovědného zástupce Zhotovitele provede zástupce Objednatele na vyžádání před zahájením plnění). Odpovědný zástupce Zhotovitele provede proškolení dalších zaměstnanců sám. Zaměstnanci podílející se na realizaci Díla musí být vybaveni výstražnými oděvy s vysokou viditelností a s označením dodavatelské firmy na oděvu. V každé pracovní směně musí Zhotovitele zastupovat vedoucí zaměstnanec hovořící českým jazykem.
- 6.15 Povinností Zhotovitele je předcházet pracovním rizikům, odstraňovat je a učinit opatření nutná pro ochranu bezpečnosti a zdraví zaměstnanců, včetně jejich vybavení odpovídajícími ochrannými pracovními pomůckami.
- 6.16 Zhotovitel potvrzuje, že se v plném rozsahu seznámil s podmínkami veřejné zakázky a výzvy k podání nabídek, s rozsahem a povahou Díla, včetně projektové dokumentace, které bude plnit na základě této Smlouvy, že jsou mu známy veškeré technické, kvalitativní a jiné podmínky a že činnosti, které jsou předmětem Díla podle této Smlouvy, spadají do předmětu jeho podnikání a pro provedení tohoto Díla je plně kvalifikován. Zhotovitel potvrzuje, že disponuje dostatečnou kapacitou kvalifikovaných zaměstnanců, která je k plnění Díla dle této smlouvy nezbytná.
- 6.17 Zhotovitel výslovně potvrzuje, že prověřil veškeré podklady a pokyny Objednatele, které obdržel do dne uzavření Smlouvy, že je shledal vhodnými a úplnými, že sjednaná cena a způsob plnění Smlouvy, včetně doby trvání závazku ze Smlouvy, obsahují a zohledňují všechny výše uvedené podmínky a okolnosti, jakož i ty, které zkušený Zhotovitel, jako subjekt odborně způsobilý k poskytnutí takového plnění v podmínkách Objednatele, měl nebo mohl předvídat. Zhotovitel na základě výše uvedeného prohlašuje, že s použitím těchto všech znalostí, podkladů a pokynů bude plnit závazky založené touto Smlouvou včas, řádně a za sjednanou cenu, aniž by vyžadoval od Objednatele jiné než dohodnuté či nezbytné spolupůsobení. To nijak nezbujuje Objednatele odpovědnosti za správnost a úplnost Zhotoviteli předané dokumentace.
- 6.18 Zhotovitel odpovídá za správné zařazení stavebních a montážních prací do číselníku kódu klasifikace produkce CZ-CPA v platném znění.
- 6.19 Zhotovitel je povinen na staveništi zachovávat čistotu a pořádek, odstraňovat průběžně na své náklady odpady a nečistoty vzniklé prováděním Díla, přičemž je povinen provádět průběžný denní úklid.
- 6.20 Pro případ nesoučinnosti Objednatele nebo překážky na straně Objednatele, která Zhotoviteli brání provést Dílo řádně a včas, je Zhotovitel bezodkladně povinen o takové skutečnosti písemně (alespoň formou e-mailu) informovat zástupce Objednatele uvedeného v čl. 10 Rámcové smlouvy a současně určit způsob nápravy. Pokud Zhotovitel uvedený postup nedodrží, k překážce nebo k nesoučinnosti na straně Objednatele se nepřihlíží.

7 Záruky

- 7.1 Zhotovitel odpovídá za to, že Dílo bude provedeno řádně a včas v souladu s Rámcovou smlouvou a Dílčí smlouvou, s odbornou péčí a v souladu se všemi příslušnými standardy, právními a technickými normami platnými v České republice a dále zaručuje, že veškeré zboží, materiály a zařízení použité při provádění Díla byly na úrovni požadované Rámcovou smlouvou, Objednatelem a všemi příslušnými standardy, právními a technickými normami platnými v České republice. Pokud jsou uvedené normy nebo doporučení mezi sebou v rozporu, rozhodující bude nejpřísnější z nich.
- 7.2 Zhotovitel poskytuje Objednateli na provedené Dílo záruku za jakost. Zhotovitel přejímá závazek, že Dílo bude způsobilé pro použití ke smlouvenému, nebo jinak k obvyklému, účelu a zachová si smlouvené, nebo jinak obvyklé, vlastnosti a provozní parametry s výjimkou běžného provozního opotřebení, tj. zejména plnou funkčnost, a to po celou dobu záruční doby, která činí na materiál 24 měsíců, na práci 6 měsíců. Záruční doba běží ode dne převzetí Díla Objednatelem.



- 7.3 Zhotovitel poskytuje Objednateli záruku za to, že Dílo nebude mít právní vady a nebude zatíženo právy třetích osob, které by zejména omezovaly nebo znemožňovaly jeho prodej, užití, údržbu a opravy.
- 7.4 Po dobu trvání záruky se Zhotovitel zavazuje k opravě a k výměně vadných částí Díla za bezvadné. Veškeré vady, na které se vztahuje záruka, je Objednatel povinen uplatnit u Zhotovitele písemně (dále jen „Reklamací“). Zhotovitel je povinen odstranit reklamované vady nejpozději do 10 pracovních dnů od obdržení reklamacie, pokud se Smluvní strany v konkrétním odůvodněném případě písemně nedohodnou jinak. Vady, v jejichž důsledku by Objednateli mohla vzniknout škoda je Zhotovitel povinen odstranit do 2 pracovních dnů od uplatnění Reklamacie; o tom, že může Objednateli vzniknout škoda, bude Zhotovitel zpraven spolu s Reklamací. Neodstraní-li Zhotovitel vadu ve lhůtě dle tohoto odstavce, či prohlásí-li Zhotovitel, že vadu neodstraní, má Objednatel právo zajistit odstranění vady třetí osobou na náklad Zhotovitele; Objednatel má též v takovém případě právo od této Smlouvy odstoupit.
- 7.5 Záruční doba vadou dotčené části Díla bude prodloužena o dobu od uplatnění Reklamacie do doby odstranění vady.
- 7.6 Důvodnost Reklamacie Objednatele, kterou Zhotovitel neuzná, bude zjištěna znaleckým posudkem, který zajistí Objednatel. Pokud Reklamacie bude uznána důvodnou, ponese Zhotovitel náklady na jeho vyhotovení.

8 Podmínky provádění Díla a splnění závazku Zhotovitele

- 8.1 Dílo je provedeno jeho dokončením a předáním Objednateli na základě předávacího řízení. O průběhu a výsledku předávacího řízení sepíše Smluvní strany zápis - Protokol o předání a převzetí dokončeného Díla podepsaný oběma Smluvními stranami.
- 8.2 Zhotovitel vyzve Objednatele k převzetí Díla alespoň 10 kalendářních dní předem.
- 8.3 V průběhu přijímacího řízení předá Zhotovitel Objednateli následující doklady, které budou nedílnou součástí Protokolu o předání a převzetí dokončeného Díla:
- atesty použitých materiálů;
 - certifikáty na vlastnosti;
 - doklady o uložení odpadu ze stavební činnosti;
 - doklad o uložení odpadu ze stavební činnosti.
- 8.4 Protokol o předání a převzetí dokončeného Díla bude podepsán všemi účastníky přijímacího řízení. Nedojde-li k dohodě o předání a převzetí Díla, uvedou se v zápise stanoviska obou Smluvních stran s odůvodněním Objednatele, proč Dílo nepřevzal. Nový termín přijímacího řízení svolá Zhotovitel, pokud Smluvními stranami nebude v odůvodněných případech dohodnuto jinak.
- 8.5 Objednatel není povinen převzít Dílo s drobnými a ojedinělými vadami nebo nedodělkami, které samy o sobě ani ve spojení s jinými nebrání provozu nebo užívání Díla; nepřevzetím takového Díla se Objednatel nedostává do prodlení. Pokud Objednatel převezme Dílo vykazující vady nebo nedodělkami, zavazuje se Zhotovitel k jejich odstranění ve lhůtě stanovené Objednatelem, ledaže se Smluvní strany v odůvodněných případech na základě písemného návrhu Zhotovitele dohodnou na jiném termínu jejich odstranění. Po odstranění vad a nedodělků bude sepsán protokol o odstranění vad, ve kterém Objednatel potvrdí, že vady a nedodělkami byly odstraněny, a který se stane součástí předávacího protokolu. Objednatel rovněž není povinen převzít Dílo, pokud spolu s Dílem nebudou předány dokumenty uvedené v bodu 8.3.
- 8.6 Pokud se po převzetí Díla projeví vada, která nebyla při předání zjištěna, má Objednatel právo na přiměřenou slevu z ceny Díla nebo odstranění vady Díla. Právo volby mezi těmito nároky má Objednatel, který musí Zhotoviteli svou volbu sdělit do 30 dnů ode dne, kdy Zhotoviteli existenci vady oznámil. Pro případ volby nároku odstranění vady, musí být vada odstraněna do 30 dnů ode dne doručení oznámení o volbě nároku.
- 8.7 Pokud Rámcová smlouva zakládá Objednateli právo odmítnout převzít Dílo a Objednatel tohoto práva využije, pak veškeré náklady související s uvedením Díla do požadované jakosti, případným zpětným odvozem, včetně jakýchkoli dalších souvisejících nákladů, nese Zhotovitel.



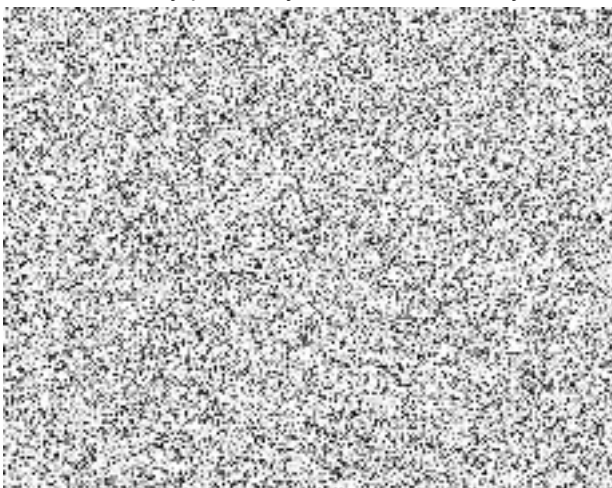
Využití práva Objednatele odmítnout převzít Dílo dle této Rámcové smlouvy nemá vliv na sjednaný termín plnění.

9 Pojištění

- 9.1 Zhotovitel je povinen být po celou dobu platnosti Rámcové smlouvy pojištěn proti vzniku odpovědnosti za škodu způsobenou v souvislosti s plněním na základě Rámcové smlouvy, přičemž výše pojistného krytí nebude nižší než 5 000 000,00 Kč. Zhotovitel je povinen kdykoli po dobu platnosti Rámcové smlouvy umožnit Objednateli si existenci výše uvedeného pojištění ověřit, zejména doložením kopie pojistné smlouvy, a to nejpozději do 3 pracovních dnů od doručení žádosti Objednatele.
- 9.2 Pro odstranění pochybností Smluvní strany prohlašují, že výše pojištění dle bodu 9.1 Rámcové smlouvy není odhadem výše případné škody, kterou může Zhotovitel Objednateli způsobit. Skutečně vzniklá škoda může výši pojištění přesáhnout, přičemž Zhotovitel za tuto škodu odpovídá v plném rozsahu.

10 Kontaktní a oprávněné osoby

- 10.1 Smluvní strany pro účely Rámcové smlouvy stanovily následující kontaktní osoby:



- 10.2 Výše uvedené kontaktní osoby jsou oprávněny komunikovat ve věcech Rámcové smlouvy a Dílčí smlouvy, zejména uplatňovat práva z vadného plnění a činit další jednání dle Rámcové smlouvy, s výjimkou změn Rámcové smlouvy, prominutí nebo potvrzení dluhů či ukončení platnosti Rámcové smlouvy (výpověď, odstoupení od Rámcové smlouvy). Kterákoliv ze Smluvních stran je oprávněna kontaktní osobu kdykoliv změnit, a to jednostranným písemným prohlášením adresovaným druhé Smluvní straně. Změna je vůči druhé Smluvní straně účinná okamžikem doručení.
- 10.3 Smluvní strana je povinna prostřednictvím kontaktní osoby neprodleně informovat druhou Smluvní stranu o jakékoli změně identifikačních údajů Smluvní strany (název, adresa, IČO apod.) a o dalších relevantních okolnostech týkajících se smluvního vztahu (např. fúze, postoupení smlouvy, pokud jej smlouva umožňuje apod.).

11 Doba trvání a ukončení Rámcové smlouvy

- 11.1 Rámcová smlouva se uzavírá na dobu určitou v délce trvání 48 měsíců ode dne nabytí její účinnosti.
- 11.2 Každá ze Smluvních stran je oprávněna Rámcovou smlouvu písemně vypovědět bez uvedení důvodu. Výpovědní doba činí v případě výpovědi dané Objednatelem 2 měsíce a v případě výpovědi dané Zhotovitelem 4 měsíce a běží prvním dnem měsíce následujícího po měsíci, kdy byla výpověď doručena druhé Smluvní straně.



- 11.3 Rámcová smlouva zaniká rovněž v okamžiku, kdy celkové finanční plnění Objednatele na základě Dílčích smluv dosáhne částky **11 000 000,00 Kč** bez DPH.
- 11.4 Od Rámcové smlouvy či od Dílčí smlouvy lze odstoupit pouze v případech uvedených v Rámcové smlouvě či v Občanském zákoníku. Odstoupením od Dílčí smlouvy zanikají všechna práva a povinnosti stran Dílčí smlouvy, resp. práva a povinnosti aplikovatelné na Dílčí smlouvu. Odstoupení od Dílčí smlouvy či od Rámcové smlouvy se však nedotýká nároku na náhradu škody ani nároku na zaplacení smluvní pokuty a dále práv a povinností, které mají z povahy věci zůstat zachovány.
- 11.5 Objednatel je oprávněn od této Smlouvy, Dílčí smlouvy či její části odstoupit, pokud zjistí, že na Zhotovitele či Zhotovitele ovládající osoby dopadají, přímo či zprostředkovaně, sankce. Pokud sankce dopadají na jakoukoli osobu, kterou Zhotovitel používá k plnění Smlouvy nebo Dílčí smlouvy, včetně poddodavatelů, je Zhotovitel povinen o takové skutečnosti nejpozději následující pracovní den poté, co ji zjistí, informovat Objednatele a do 14 dní od výzvy Objednatele je povinen zjednat nápravu a takovou osobu nahradit, přičemž pokud tak neučiní, je Objednatel oprávněn od Smlouvy, Dílčí smlouvy či její části odstoupit.
- 11.6 Pokud je Zhotovitel více než 1 měsíc v prodlení s provedením Díla, je Objednatel oprávněn od Dílčí smlouvy odstoupit. Pokud se Zhotovitel po dobu účinnosti Rámcové smlouvy ocitne o více než 1 měsíc v prodlení s provedením Díla u více Dílčích smluv, je Objednatel oprávněn odstoupit i od Rámcové smlouvy.
- 11.7 Objednatel je oprávněn odstoupit od této Rámcové smlouvy bez dalšího, tj. bez předchozího upozornění Zhotovitele v těchto případech:
- poruší-li Zhotovitel opakovaně některou z povinností dle této Rámcové smlouvy nebo stanovenou na jejím základě nebo dle platných předpisů, norem a rozhodnutí příslušných orgánů, zejména orgánů státní správy, které je povinen při plnění této smlouvy dodržovat anebo v rozporu s pokyny Objednatele a toto porušení neodstraní ani v dodatečně přiměřené lhůtě dané mu za tímto účelem Objednatelem,
 - vstoupí-li Zhotovitel do likvidace nebo proti němu bylo zahájeno insolvenční řízení,
 - pozbude-li Zhotovitel jakékoliv oprávnění vyžadované právními předpisy pro provádění činnosti, k níž se zavazuje touto Rámcovou smlouvou,
 - bude-li Zhotovitel pravomocně odsouzen pro některý z trestných činů podle zákona č. 418/2011 Sb., o trestní odpovědnosti právnických osob a řízení proti nim, ve znění pozdějších předpisů (dále jen „**ZTOPO**“),
 - Zhotovitel se stane nespolehlivým plátcem ve smyslu § 106a ZDPH.
- 11.8 Ukončení Rámcové smlouvy jakýmkoli způsobem nemá vliv na již uzavřené Dílčí smlouvy, pokud se Smluvní strany nedohodnou jinak.
- 11.9 Odstoupení od Rámcové smlouvy je účinné okamžikem doručení druhé Smluvní straně.
- 11.10 Při zániku závazku provést Dílo jinak, než splněním, je Zhotovitel povinen:
- podrobně zdokumentovat již realizované Dílo a jeho rozsah a nerealizované části Díla;
 - na žádost Objednatele předat Objednateli doposud zpracované Dílo, včetně všech souvisejících podkladů a dokumentů;
 - na žádost Objednatele poskytnout k částečně realizovanému Dílu další požadované informace a objasnění;
 - stanovit cenu realizovaného Díla nebo jeho části, přičemž tato cena bude stanovena v souladu s cenovými ujednáními dle Rámcové smlouvy nebo Dílčí smlouvy. Při zániku Dílčí smlouvy od počátku si Smluvní strany výslovně sjednaly, že cenová ujednání dle této Rámcové smlouvy a Dílčí smlouvy zůstávají pro ocenění částečně realizovaného Díla v platnosti i po ukončení příslušné Dílčí smlouvy;
 - poskytnout Objednateli licenci v rozsahu čl. 14 Rámcové smlouvy k částečně provedenému Dílu, pokud je takové dílo či jeho část autorským dílem.
- 11.11 Zhotovitel nemá nárok na úhradu ceny částečně realizovaného Díla do doby splnění povinností dle bodu 11.10.
- 11.12 Pokud předčasný zánik příslušné Dílčí smlouvy způsobí Zhotovitel, je povinen uhradit Objednateli veškeré náklady, které Objednateli vzniknou v souvislosti s nedokončením Díla a s nutností dokončit Dílo v plném rozsahu (zejména náklady na výběr nového Zhotovitele, navýšení ceny nerealizovaného Díla novým Zhotovitelem apod.).



12 Smluvní pokuty

- 12.1 Zhotovitel se zavazuje uhradit Objednateli smluvní pokutu v následujících případech:
- pokud je Zhotovitel v prodlení s provedením Díla v termínu sjednaném v Dílčí smlouvě, a to ve výši 0,05 % z ceny Díla dle Dílčí smlouvy bez DPH za každý započatý den prodlení po prvních 30 dnů trvání prodlení a ve výši 0,2 % z ceny Díla dle Dílčí smlouvy bez DPH za každý započatý den prodlení při prodlení delším než 30 dnů;
 - pokud je Zhotovitel v prodlení s odstraněním vad v termínech dle bodu 7.4 Rámcové smlouvy či v termínu dohodnutém, a to ve výši 1.000,- Kč bez DPH za každý započatý den prodlení s odstraněním každé jednotlivé vady;
 - pokud Zhotovitel poruší povinnost mít uzavřenou pojistnou smlouvu podle čl. 9 Rámcové smlouvy v požadované výši, nebo v případě porušení povinnosti doložit Objednateli existenci požadovaného pojištění, a to ve výši 50.000,- Kč jednorázově a dále ve výši 5.000,- Kč za každý započatý den prodlení;
 - pokud Zhotovitel poruší jakoukoli povinnost dle Dílčí smlouvy či Rámcové smlouvy, která není zajištěna jinou smluvní pokutou dle Dílčí smlouvy či Rámcové smlouvy a dané porušení nenapraví ani v dodatečně přiměřené lhůtě dané mu za tím účelem Objednatelem, je povinen uhradit Objednateli smluvní pokutu ve výši 1.000,- Kč za každý den prodlení s plněním dané povinnosti. Pokud nesplněním povinnosti tato povinnost zaniká, je Zhotovitel povinen uhradit Objednateli jednorázovou smluvní pokutu ve výši 10.000,- Kč.
 - pokud Objednatel dle příslušných ustanovení čl. 8 převezme Dílo vykazující vady a nedodělky a Zhotovitel je neodstraní ve lhůtě stanovené Objednatelem či ve lhůtě dohodnuté, a to ve výši 1.000,- Kč za každou vadu a nedodělek a každý den prodlení s odstraněním každé vady nebo nedodělku;
 - Pokud Zhotovitel poruší svou informační povinnost upravenou v bodě 5 Preambule nebo 11.5 Rámcové smlouvy věta druhá, uhradí Objednateli smluvní pokutu ve výši 0,5 % z ceny plnění Dílčích smluv uzavřených od okamžiku, kdy na Zhotovitele dopadly sankce nebo kdy se Zhotovitel dozvěděl, že sankce dopadly na osoby, které Zhotovitel používá k plnění Rámcové smlouvy, bez DPH za každý započatý den porušení uvedené povinnosti.
 - pokud Zhotovitel poruší povinnost stanovenou v bodě 6.6 Rámcové smlouvy a k plnění Dílčí smlouvy použije poddodavatele neuvedeného v příloze č. Rámcové smlouvy bez předchozího písemného souhlasu Objednatele, a to ve výši 2.000,- Kč za každý započatý případ a den trvání porušení této povinnosti.
- 12.2 Ujednáním smluvních pokut není dotčeno právo na náhradu škody, jež se hradí zvlášť a v plné výši a za tímto účelem Smluvní strany vylučují aplikaci ustanovení § 2050 Občanského zákoníku. Uplatněním smluvní pokuty či jejím zaplacením není dotčena povinnost utvrzená smluvní pokutou.
- 12.3 Smluvní pokuta je splatná ve lhůtě uvedené na faktuře, která musí vždy obsahovat popis a časové určení události, která v souladu s uzavřenou Rámcovou smlouvou zakládá právo Objednatele na smluvní pokutu.
- 12.4 Maximální celková výše součtu všech smluvních pokut uhrazených Zhotovitelem za porušení povinností příslušné Dílčí smlouvy nepřesáhne celkem 20 % z ceny Díla dle Dílčí smlouvy bez DPH, z toho
- maximálně 15 % z ceny Díla bez DPH za porušení povinností do doby provedení Díla dle Dílčí smlouvy,
 - maximálně 5 % z ceny Díla bez DPH za porušení povinností po provedení Díla dle Dílčí smlouvy.

13 Kontrola provádění Díla

- 13.1 Objednatel nebo jím určená osoba má právo kdykoliv provést kontrolu kvality a postupu při provádění Díla. Pokud bude Objednatel v rámci kontroly požadovat poskytnutí součinnosti Zhotovitele, která objektivně vyžaduje přípravu a nelze ji poskytnout při kontrole (takovou součinností však nemůže být plnění jakékoli smluvní povinnosti), poskytne za tím účelem Zhotoviteli přiměřenou lhůtu.



- 13.2 Po každé kontrole bude sepsán protokol podepsaný odpovědnými zástupci Smluvních stran. Pokud Objednatel vytkne zjištěné vady a nedodělky, pak je Zhotovitel odstraní v dohodnuté lhůtě. Podpis protokolu ze strany Objednatele nemá za následek potvrzení bezvadnosti plnění.

14 Licenční ujednání

- 14.1 Pokud je součástí Díla autorské dílo ve smyslu § 2 zákona č. 121/2000 Sb., o právu autorském, o právech souvisejících s právem autorským a o změně některých zákonů, ve znění pozdějších předpisů (autorský zákon), poskytuje Zhotovitel Objednateli nevýhradní, územně a časově neomezené oprávnění takové dílo užít (licenci), a to k účelu vyplývajícimu z Rámcové smlouvy a z Dílčí smlouvy, tj. především k řádnému a nerušenému užívání Díla a dále k jeho opravám a úpravám, a to po dobu trvání autorských majetkových práv k autorskému dílu. Úplata za licenci je součástí ceny Díla. Pokud je součástí Díla samostatná licence, bude její cena na faktuře uvedena zvlášť.

15 Trestněprávní a protikorupční doložka

- 15.1 Tato Trestněprávní a protikorupční doložka představuje zásady a principy Programu předcházení trestné činnosti a Protikorupčního programu Objednatele.
- 15.2 Zhotovitel potvrzuje, že měl možnost se seznámit s [Etickým kodexem](#) a [Protikorupčními pravidly](#) Objednatele.
- 15.3 Zhotovitel se zavazuje, že učiní všechna opatření k tomu, aby se nedopustil on a ani nikdo z jejich zaměstnanců či zástupců jakékoliv formy trestné činnosti či korupčního jednání v souvislosti s plněním dodávek/služeb/stavebních prací pro Objednatele, zejména jednání, které by mohlo být vnímáno jako přijetí úplatku, podplacení, nepřímé úplatkářství či jiný trestný čin dle zákona č. 40/2009 Sb., trestní zákoník, ve znění pozdějších předpisů (dále jen „TZ“).
- 15.4 Každá ze Smluvních stran prohlašuje:
- že se nepodílela a nepodílí na páchání trestné činnosti ve smyslu TZ a zákona č. 418/2011 Sb., o trestní odpovědnosti právnických osob ve znění pozdějších předpisů (dále jen jako „ZTOPO“),
 - že zavedla náležitá kontrolní a jiná obdobná opatření nad činností svých zaměstnanců a dalších odpovědných osob dle ust. § 8 ZTOPO,
 - že učinila nezbytná opatření k předcházení vzniku své trestní odpovědnosti a zamezení nebo odvrácení případných následků spáchání trestného činu,
 - že z hlediska prevence trestní odpovědnosti právnických osob učinila vše, co po ní lze ve smyslu ZTOPO spravedlivě požadovat, přičemž DP proklamuje, že za tímto účelem přijal a aktivně aplikuje zejména Etický kodex, Protikorupční pravidla, Program předcházení trestné činnosti a Protikorupční program.
- 15.5 Každá ze Smluvních stran se zavazuje, že:
- neposkytne, nenabídne ani neslíbí úplatek jinému nebo pro jiného v souvislosti s obstaráváním věcí obecného zájmu nebo v souvislosti s podnikáním svým nebo jiného,
 - neposkytne, nenabídne ani neslíbí neoprávněné výhody třetím osobám,
 - úplatek nepřijme, ani si jej nedá slíbit, ať už pro sebe nebo pro jiného v souvislosti s obstaráním věcí obecného zájmu nebo v souvislosti s podnikáním svým nebo jiného,
 - nebude ani u svých obchodních partnerů tolerovat jakoukoliv formu korupce či uplácení.
 - neprodleně druhé smluvní straně oznámí, pokud se dostane vůči druhé smluvní straně do střetu zájmů.
- 15.6 Úplatkem se rozumí neoprávněná výhoda spočívající v přímém majetkovém obohacení nebo jiném zvýhodnění, které se dostává nebo má dostat uplácené osobě nebo s jejím souhlasem jiné osobě, a na kterou není nárok.



- 15.7 Zhotovitel se zavazuje neprodleně oznámit Objednateli jakékoliv podezření na korupční či jiné protiprávní jednání v souvislosti s plněním služby/dodávky pro Objednatele prostřednictvím komunikačních kanálů:
- osobně či telefonicky přímo Compliance funkci Objednatele, útvaru 900320 (oddělení Compliance),
 - elektronicky prostřednictvím e-mailové „schránky důvěry“ s adresou: compliance@dpmp.cz (včetně anonymního způsobu podání), případně do datové schránky DP: dpmp@dpmp.cz kdy podání by mělo mít v předmětu datové zprávy uvedený příznak „Neotvírat – oznámení PPTČ“,
 - písemně na poštovní adresu Sokolovská 42/217, Vysočany, 190 00 Praha 9, kdy podání by mělo být zřetelně označené nápisem „Neotvírat – oznámení PPTČ“,
 - telefonicky na nonstop telefonní „linku důvěry“ se záznamníkem na tel. 296 193 011 (včetně anonymního způsobu podání).
- 15.8 Zhotovitel je povinen poskytnout Objednateli nezbytnou součinnost, zejména potřebné dokumenty a informace, při prošetřování podezření na korupční jednání či jiné protiprávní jednání v souvislosti s plněním dodávek/služeb/stavebních prací pro Objednatele. Jestliže nebude nezbytná součinnost ze strany Zhotovitele na výzvu Objednatele poskytnuta do pěti pracovních dnů, zavazuje se Zhotovitel uhradit smluvní pokutu ve výši 1.000 Kč za každý započatý den prodlení. Výše smluvní pokuty může dosáhnout maximálně částky 30.000 Kč za jeden případ neposkytnutí součinnosti a vzniku prodlení, resp. maximálně částky 120.000 Kč za všechny případy neposkytnutí součinnosti a vzniku prodlení v celkovém souhrnu.
- 15.9 Objednatel se zavazuje, že Zhotovitel, jeho zaměstnanci ani žádné třetí osoby nebudou vystaveny postihu ani znevýhodnění za to, že v dobré víře nahlásí podezření na korupční či jiné protiprávní jednání v rámci Objednatele.
- 15.10 Pokud Zhotovitel poruší jakoukoli povinnost uvedenou výše v této doložce, může Objednatel dočasně přerušit plnění této smlouvy nebo ji okamžitě ukončit odstoupením nebo výpovědí s okamžitou účinností a bez vzniku jakékoli odpovědnosti vůči Zhotoviteli.
- 15.11 Pro vyloučení pochybností se uvádí, že si Objednatel vyhrazuje právo zpřístupnit veškeré informace týkající se porušení povinností vyplývajících z těchto doložek orgánům činným v trestním řízení, regulatorním orgánům, jiným vyšetřujícím orgánům či jiným třetím osobám, a vyhrazuje si právo zahájit občanskoprávní řízení za účelem získání náhrady škod, které jí byly způsobeny v důsledku porušení tohoto ustanovení.

16 Závěrečná ustanovení

- 16.1 Pro vyloučení pochybností Smluvní strany výslovně potvrzují, že jsou podnikateli, uzavírají tuto Rámcovou smlouvu při svém podnikání, a na tuto Rámcovou smlouvu se tudíž neuplatní ustanovení § 1793 a násl. Občanského zákoníku o neúměrném zkrácení.
- 16.2 Změny této Rámcové smlouvy a Dílčí smlouvy je možné činit jen formou písemných, nepřerušovanou číselnou řadou označených dodatků podepsaných oprávněnými zástupci obou Smluvních stran. Za písemnou formu pro tento účel nebude považována výměna e-mailových či jiných elektronických zpráv. Smluvní strany mohou namítnout neplatnost dodatku k této Rámcové smlouvě z důvodu nedodržení formy kdykoli, a to i když již bylo započato s plněním.
- 16.3 Práva či povinnosti vzniklé z této Rámcové smlouvy nesmí být postoupeny bez předchozího písemného souhlasu druhé Smluvní strany. Za písemnou formu nebude pro tento účel považována výměna e-mailových, či jiných elektronických zpráv. Pro případ postoupení této Rámcové smlouvy si strany ujednaly, že postoupená strana nemůže odmítnout osvobození postoupitele za žádných okolností.
- 16.4 Tato Rámcová smlouva obsahuje úplné ujednání o předmětu a účelu Rámcové smlouvy a o všech náležitostech, které Smluvní strany měly a chtěly v této Rámcové smlouvě sjednat, a které považují za důležité pro závaznost této Rámcové smlouvy. Žádný projev Smluvní strany učiněný při jednání o této Rámcové smlouvě, ani projev učiněný po uzavření této Rámcové smlouvy nesmí být vykládán v rozporu s výslovnými ustanoveními této Rámcové smlouvy a nezakládá žádný závazek žádné ze Smluvních stran.



- 16.5 Smluvní strany si nepřejí, aby nad rámec výslovných ustanovení této Rámcové smlouvy byla jakákoliv práva a povinnosti dovozovány z dosavadní či budoucí praxe zavedené mezi Smluvními stranami či zvyklostí zachovávaných obecně či v odvětví týkajícím se předmětu plnění této Rámcové smlouvy.
- 16.6 Smluvní strany si sdělily všechny skutkové a právní okolnosti, o nichž k datu podpisu této Rámcové smlouvy věděly nebo vědět musely, a které jsou relevantní ve vztahu k uzavření této Rámcové smlouvy. Kromě ujištění, která si Smluvní strany poskytly v této Rámcové smlouvě, nebude mít žádná ze Smluvních stran žádná další práva a povinnosti v souvislosti s jakýmkoliv skutečnostmi, které vyjdou najevo a o kterých neposkytla druhá Smluvní strana informace při jednání o této Rámcové smlouvě. Výjimkou budou případy, kdy daná Smluvní strana úmyslně uvedla druhou Smluvní stranu v omyl ohledně předmětu této Rámcové smlouvy.
- 16.7 Smluvní strany prohlašují, že skutečnosti uvedené v této Rámcové smlouvě nepovažují za obchodní tajemství podle § 504 Občanského zákoníku ani za důvěrné informace a souhlasí s jejich užitím a zveřejněním bez jakýchkoli dalších podmínek. Zhotovitel bere na vědomí, že Objednatel je povinen na žádost třetí osoby poskytovat informace podle zákona č. 106/1999 Sb., o svobodném přístupu k informacím, ve znění pozdějších předpisů, a že informace týkající se plnění této Rámcové smlouvy budou poskytnuty třetím osobám, za podmínek stanovených tímto zákonem.
- 16.8 Smluvní strany se dohodly, že jakákoliv, byť nejistá, pohledávka vzniklá z této Smlouvy či na jejím základě je způsobilá k započtení. Vylučuje se ustanovení § 1987 odst. 2 Občanského zákoníku.
- 16.9 Smluvní strany tímto prohlašují, že v této Rámcové smlouvě nechybí jakákoliv náležitost, kterou by některá ze Smluvních stran mohla považovat za předpoklad pro uzavření této Rámcové smlouvy.
- 16.10 Veškeré soudní spory vzniklé z této Rámcové smlouvy a Dílčích smluv budou ve smyslu ustanovení § 89a zákona č. 99/1963 Sb., občanský soudní řád, ve znění pozdějších předpisů, rozhodovány soudem místně příslušným podle sídla Objednatele.
- 16.11 Tato Rámcová smlouva bude uveřejněna v registru smluv dle zákona č. 340/2015 Sb., o zvláštních podmínkách účinnosti některých smluv, uveřejňování těchto smluv a o registru smluv, ve znění pozdějších předpisů (dále jen „**Zákon o registru smluv**“). Dílčí smlouvy budou rovněž uveřejněny v registru smluv.
- 16.12 Tato Rámcová smlouva nabývá platnosti podpisem oběma Smluvními stranami a účinnosti dnem jejího uveřejnění v registru smluv dle Zákona o registru smluv.
- 16.13 Pokud tato Rámcová smlouva není podepsána elektronicky, je vyhotovena ve dvou stejnopisech, z nichž každá Smluvní strana obdrží po jednom.
- 16.14 Smluvní strany prohlašují, že si tuto Rámcovou smlouvu před jejím podpisem přečetly, že byla uzavřena po vzájemném projednání podle jejich pravé a svobodné vůle, určitě, vážně a srozumitelně, nikoliv v tísní ani za nápadně nevýhodných podmínek. Na důkaz souhlasu s jejím obsahem připojují své podpisy.



Příloha č. 1 – Zvláštní podmínky

Příloha č. 2 – Typy požadovaných skel včetně ceníku

Příloha č. 3 – Požadované práce včetně ceníku

V Praze dne

V Praze dne

