

## SMLOUVA O POSKYTOVÁNÍ SLUŽEB Č. 1

**Objednatel:** Klvaňovo gymnázium a střední zdravotnická škola Kyjov, příspěvková organizace

Třída Komenského 549/23,

697 01 Kyjov

IČ: 00559148



**Poskytovatel:** CHRIŠTOF, spol. s r.o.

Komárovské nábřeží 465/10

617 00 Brno

Zapsaný v OR u KS v Brně, oddíl C, vložka 4315

IČ: 42660351

DIČ: CZ42660351



uzavřeli dále uvedeného data tuto smlouvu o poskytování služeb podle ustanovení § 1746 odst. 2 zákona č. 89/2012 Sb., občanského zákoníku v platném znění.

### I. Předmět smlouvy

1. Předmětem a účelem smlouvy je zajištění pronájmu, údržby a servisu, tak jak jsou v této smlouvě tyto služby dále blíže specifikovány, zdravotnického prádla pro Klvaňovo gymnázium a střední zdravotnickou školu Kyjov, příspěvkovou organizaci.
2. Poskytovatel se zavazuje dodat a poskytnout k užívání objednateli od data účinnosti této smlouvy zdravotnické prádlo, (dále jen „pronajímané prádlo“) a provádět jeho praní, údržbu, opravy, výměnu opotřebovaných nebo poškozených kusů a dodání na dodací místo.
3. Dodací místo je určený prostor, na který poskytovatel dodá čisté prádlo a z kterého si odveze použité prádlo. K těmto účelům budou objednatel vyčleněny prostory, ve kterých bude prováděna manipulace s prádlem.
4. Poskytovatel se zavazuje zajistit pro objednatele také praní ostatního prádla a oděvů, které není předmětem pronájmu, údržby a servisu pronajímaného prádla a je v majetku objednatele dle přílohy č. 2 (dále jen „nepronajímané prádlo“).
5. Pronajímaté prádlo a prádlo v majetku objednatele (nepronajímané prádlo), jejichž údržba a servis se v rozsahu daném touto smlouvou sjednává, jsou společně ve smlouvě označovány jen jako „prádlo“.

### II. Zahájení pronájmu, údržby a servisu zdravotnického prádla

Zahájení pronájmu, údržby a servisu prádla ve sjednaném rozsahu bude započato dnem 01. 09. 2023

### III. Místa plnění

Místa plnění Objednatele jsou:

Nemocnice Kyjov, příspěvková organizace

Strážovská 1247/22

697 01 Kyjov

### IV. Průběh pronájmu, údržby a servisu

1. Na základě elektronické objednávky (doručené objednatelem poskytovateli prostřednictvím webové adresy <http://server.christof.cz:81> nejpozději jeden pracovní den před plánovanou dodávkou prádla do 10.00 hod.) zajistí poskytovatel dovoz prádla na předem určené dodací místo a zároveň odvoz špinavého prádla (dále jen také jako „dodávky“).

## Smlouva o poskytování služeb č. 1

2. Prádlo bude přepravováno v prádelenských vozících a roztříděno podle jednotlivých druhů.
3. Dodávky budou uskutečňovány 2x týdně, v pracovní den daný dohodou mezi objednatelem a poskytovatelem. Dohodnou-li se obě strany, lze uskutečnit i mimořádnou dodávku prádla mimo smluvený termín. V případě, že den svozu připadne na svátek, bude řešen náhradní termín individuálně dohodou mezi oběma stranami.
4. Poskytovatel je při výkonu své činnosti v prostorách objednatele povinen respektovat příslušné obecně závazné hygienické, bezpečnostní a protipožární předpisy a veškeré interní předpisy objednatele, se kterými bude objednatelem seznámen.

### V. Práva a povinnosti poskytovatele

1. Poskytovatel se zavazuje poskytovat objednateli takto specifikované služby:
  - a) pronájem pronajímaného prádla,
  - b) údržbu a servis pronajímaného prádla spočívající v závozu a odvozu, čištění a praní pronajímaného prádla a náhradu pronajímaného prádla, u kterého se vyskytnou vady nebo, které již bude vyřazeno z důvodu jeho opotřebení.
  - c) údržbu a servis nepronajímaného prádla spočívající v závozu a odvozu, čištění a praní nepronajímaného prádla.
2. Poskytovatel se zavazuje dodávat pronajímané prádlo čisté, vyprané, dle sortimentu vysušené, vyžehlené či vyfínišované a nepoškozené ve stavu způsobilém k užívání dle jeho určení.
3. V případě závady provozu poskytovatele tento zajistí pro objednatele na svůj náklad poskytování služeb tak, aby nebyl narušen řádný chod provozu objednatele. Objednateli je oprávněn účtovat pouze cenu sjednanou touto smlouvou.
4. Poskytovatel je povinen odstranit vady dodávky pronajímaného prádla opravou nebo výměnou za prádlo kvalitní. Tato povinnost se netýká vad způsobených nesprávným užíváním prádla a jeho přímým poškozením.

### VI. Práva a povinnosti objednatele

1. Objednatel se zavazuje připravit prádlo k odvozu v dodacím místě jeho umístěním do prádelenských kontejnerů uvedených v čl. V. odst. 5 této smlouvy. Pokud prádlo určené k odvozu obsahuje i poškozené kusy, je objednatel povinen o tomto informovat poskytovatele a specifikovat počet a druh poškozeného prádla a jeho poškození.
2. Objednatel se zavazuje nakládat šetrně s dodaným pronajímaným prádlem a užívat je způsobem odpovídajícím jeho určení.
3. Objednatel se zavazuje vracet po použití všechno dodané pronajímané prádlo.
4. Objednatel odpovídá za ztráty pronajímaného prádla. Způsob řešení ztrát je uveden v čl. VIII. této smlouvy.
5. Objednatel se zavazuje nevyužívat stejnou nebo obdobnou službu od jiného dodavatele, pod sankcí smluvní pokuty ve výši průměrné měsíční fakturace za pronájem, údržbu a servis prádla vypočtené z pěti předcházejících kalendářních měsíců předcházejících měsíci, ve kterém bylo porušení tohoto ujednání zjištěno (do tohoto výpočtu se nezapočítávají měsíce, ve kterých došlo k porušení tohoto ustanovení objednatelem) a to i opakovaně za každý další měsíc, ve kterém k porušení tohoto závazku dojde.
6. Objednatel se zavazuje nesvěřit pronajímané prádlo k vyprání nikomu jinému než poskytovateli, pod sankcí smluvní pokuty ve výši průměrné měsíční fakturace za pronájem, údržbu a servis vypočtené z pěti předcházejících kalendářních měsíců předcházejících měsíci, ve kterém bylo porušení tohoto ujednání zjištěno (do tohoto výpočtu se nezapočítávají měsíce, ve kterých došlo k porušení tohoto ustanovení objednatelem), a to i opakovaně za každý další měsíc, ve kterém k porušení tohoto závazku dojde.
7. Objednatel se zavazuje předávat pronajímané prádlo, které mu poskytovatel v rámci této služby dodá, poskytovateli zpět ke zpracování v intervalu nejpozději do 21 dnů od dodání daného kusu pronajímaného prádla objednateli. V případě porušení tohoto závazku objednatelem je poskytovatel oprávněn za každých započatých 21 dnů, kdy se daný kus pronajímaného prádla nevrátí od objednatele zpět k poskytovateli, vyúčtovat objednateli za každý takový kus částku odpovídající ceně za dodávku tohoto sortimentu uvedenou v Příloze č. 1 této smlouvy (netýká se sortimentů účtovaných paušální sazbou).
8. Objednatel se zavazuje umožnit poskytovateli provést kdykoliv na základě výzvy poskytovatele doručené mu v předstihu nejméně 15 pracovních dní fyzickou inventuru prádla.

## Smlouva o poskytování služeb č. 1

- Objednatel je povinen finančně uhradit škodu spočívající ve ztrátě pronajímaného prádla v případech, kdy ke ztrátě dojde v době, kdy s ním disponoval nebo mohl disponovat pouze objednatel. Způsob řešení ztrát je uveden v čl. VIII. této smlouvy.
- Objednatel se zavazuje nahradit škodu na pronajímaném prádle, které bylo úmyslně poškozeno. Ceny hrazené objednatelem za poškozené prádlo jsou uvedeny v příloze 3 této smlouvy.
- Objednatel se zavazuje za službu komplexního servisu zaplatit dohodnutou cenu uvedenou v příloze č. 1 a v příloze č. 2 této smlouvy.

### VII. Cena pronájmu, údržby a servisu a platební podmínky

- Cena pronájmu pronajímaného prádla, údržby a servisu prádla je dohodnuta v příložených cenících, které tvoří přílohu č. 1 a přílohu č. 2 této smlouvy. Jednotkové ceny jsou stanoveny za 1 obrátku prádla (s výjimkou sortimentů, u nichž byla platba stanovena paušálem). Obrátkou se rozumí vyzvednutí špinavého prádla a dodání čistého prádla v souladu s touto smlouvou. Uvedené ceny jsou bez DPH a poskytovatel bude k těmto cenám objednateli účtovat DPH ve výši stanovené platnými právními předpisy.
- Poskytnuté služby budou poskytovatelem fakturovány 1x měsíčně se splatností 30 dnů
- Faktura je uhrazena dnem, kdy příslušná částka bude připsána na účet poskytovatele.
- V případě prodloužení s placením sjednávají účastníci úroky z prodlení ve výši 0,05 % dlužné částky za každý započatý den prodlení.
- Sjednané ceny mohou být ze strany poskytovatele upraveny po předchozí vzájemné písemné dohodě obou smluvních stran následovně:
  - Jednotkové ceny uvedené v příloze č. 1 a 2 mohou být navýšeny o hodnotu inflace zjištěné podle oficiálních údajů ČSÚ za uplynulý kalendářní rok.
  - Jednotkové ceny uvedené v příloze č. 1 a 2 mohou být navýšeny o výši procentuální změny zákonné sazby minimální mzdy.

### VIII. Způsob řešení ztrát systémového prádla

- Inventura prádla bude prováděna na základě výzvy Objednatele nebo Poskytovatele. Výzva k inventuře musí být druhé straně doručena nejméně 15 dní před plánovaným termínem inventury.
- Poskytovatel se zavazuje tolerovat 2 % roční ztrátovost prádla pro každý jednotlivý sortiment systémového prádla z celkového objemu prádla daného sortimentu potřebného pro zajištění předmětu této smlouvy. Jelikož není možné přesně určit objem prádla potřebný pro zajištění předmětu této smlouvy, považuje se za tento objem množství prádla dodané Objednateli během dvou běžných kalendářních týdnů. Toto množství dodané za dva týdny bude určeno jako podíl prádla dodaného za posledních 12 měsíců poskytování služby vydělené 26; případně, pokud je služba poskytována kratší dobu než 12 měsíců, bude množství prádla dodaného za dva týdny určeno jako podíl celkového množství dodaného prádla od začátku poskytování služby a poloviny počtu týdnů od začátku poskytování služby. Ztráta bude vyhodnocována zvlášť pro jednotlivé sortimenty, tzn. ne kumulovaně.
- V případě prádla označeného čipem nebo čárovým kódem, bude Poskytovatel považovat za ztracené takové prádlo, které dodá Objednateli a které se nevrátí zpět Poskytovateli ve lhůtě do 90 dnů ode dne dodání Objednateli. Poskytovatel se zavazuje předat Objednateli seznam prádla, které bylo dodáno Objednateli a nevrátilo se zpět Dodavateli a poskytnout mu lhůtu v délce alespoň 30 dní ode dne dodání tohoto seznamu na dohledání tohoto prádla. Seznam bude obsahovat druh prádla, barvu prádla, velikost, číslo čipu v prádle nebo čárového kódu, datum dodání Objednateli a nákladové středisko Objednatele, na které byl daný kus dodán.
- Prádlo, které bude považováno za ztracené a jehož množství překročí tolerovanou ztrátovost dle této smlouvy, bude vyfakturováno Poskytovatelem Objednateli. Cena za toto ztracené prádlo nad tolerovaný rámec ztrátovosti bude určena jako součet násobků množství a ceny jednotlivých sortimentů prádla ztraceného nad tolerovaný rámec ztrátovosti. Ceny jednotlivých sortimentů tvoří přílohu č. 3 této smlouvy. Faktura bude vystavena s 60 denní splatností.

### IX. Sankce

- Smluvní strany se dohodly na smluvních sankcích, které je objednatel povinen hradit poskytovateli v případech uvedených v čl. VI. odst. 5 až 7 této smlouvy.

#### X. Mlčenlivost

1. Obě smluvní strany se vzájemně zavazují zachovávat mlčenlivost o skutečnostech, které se dozví o druhé smluvní straně během trvání účinnosti této smlouvy. To se netýká skutečností, které jsou veřejně známé nebo dostupné.
2. Objednatel a poskytovatel se zavazují, že obchodní informace, které jim byly svěřeny smluvním partnerem, nezpřístupní třetím osobám bez písemného souhlasu druhé smluvní strany a neuzijí těchto informací pro jiné účely než pro plnění předmětu této smlouvy.

#### XI. Doručování

Veškeré písemnosti se doručují na adresu uvedenou v záhlaví této smlouvy u každé ze smluvních stran. V případě změny adresy je daná smluvní strana povinná neprodleně písemně informovat druhou smluvní stranu. Pokud je písemnost doručována osobně nebo kurýrní službou, je taková písemnost doručena dnem, kdy byla převzata danou osobou (smluvní stranou) nebo osobou k tomu smluvní stranou pověřenou. Pokud je písemnost doručována prostřednictvím pošty, je písemnost doručena dnem, kdy byla převzata smluvní stranou či osobou oprávněnou přebírat za smluvní stranu doporučenou poštu. Pokud však byla pro nepřevzetí z jakéhokoli důvodu uložena písemnost na poště, je považována za doručenu uplynutím třetího dne ode dne uložení zásilky na poště. Pokud je písemnost doručována faxem, považuje se za doručenu následujícím pracovním dnem. V případě doručování zpráv prostřednictvím e-mailu platí, že zpráva se považuje za doručenu dnem, ve kterém příjemce zprávy zaslal prostřednictvím e-mailu jejímu odesílateli potvrzení o doručení a přečtení zprávy.

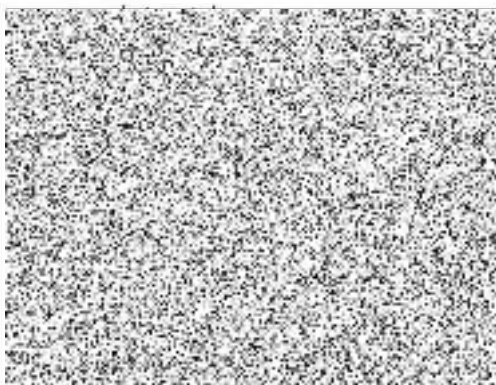
#### XII. Závěrečná ustanovení

1. Tato smlouva se uzavírá na dobu neurčitou, je platná dnem jejího uzavření a účinná dnem 01. 09. 2023.
2. Smlouva je platná pouze v případě jejího podpisu oběma smluvními stranami; v případě, že každá ze stran podepisuje smlouvu v jiný termín, pak je smlouva platná pouze v případě, že objednatel podepíše smlouvu a zajistí doručení originálu podepsané smlouvy poskytovateli ve lhůtě do 30 dní ode dne podpisu smlouvy poskytovatelem.
3. Smlouvu lze zrušit pouze písemně, a to dohodou nebo výpovědí. Taktéž změny této smlouvy musí být dle vůle smluvních stran učiněny v písemné formě.
4. Výpovědní lhůta se sjednává na dobu 3 měsíců a počíná běžet prvním dnem měsíce následujícího po měsíci, ve kterém byla výpověď doručena druhé smluvní straně.
5. Jakékoli změny a doplňky této smlouvy jsou možné jen po dohodě smluvních stran formou písemných číslovaných dodatků k této smlouvě, odsouhlasených oprávněnými zástupci obou smluvních stran.
6. Veškeré dodatky, dohody, výpověď, změny nebo odstoupení musí být provedeny písemně a doručeny druhé straně, jinak jsou neplatné.
7. Ve věcech výslovně neuvedených v předchozích článcích této smlouvy se právní poměr této smlouvy řídí českou legislativou, a to zákonem č. 89/2012 Sb., občanského zákoníku v platném znění.
8. Tato smlouva je sepsána ve 2 vyhotoveních s platností originálu, z nichž každá smluvní strana obdrží jedno vyhotovení.

9. Tato smlouva obsahuje celkem 3 přílohy a všechny tyto přílohy tvoří nedílnou součást této smlouvy:

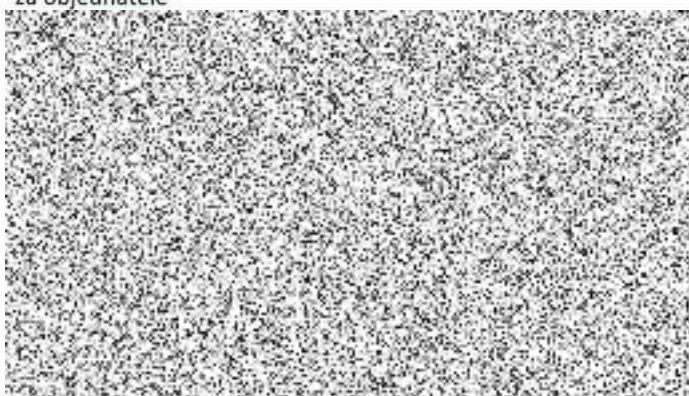
- Příloha č. 1: Ceník pronajímaného prádla v komplexním servisu
- Příloha č. 2: Ceník praní a chemického čištění prádla v majetku objednatele
- Příloha č. 3: Ceny pronajímaného prádla pro případ ztráty, poškození či finanční kompenzace

V Brně dne .....




V Kyjově dne .....

za objednatele



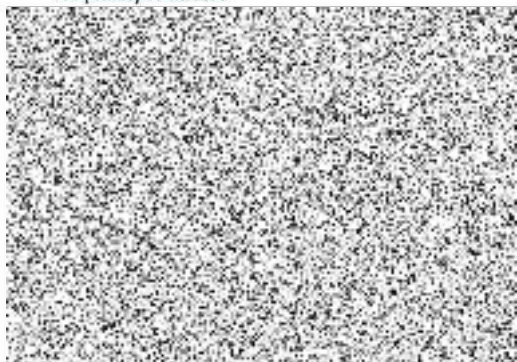
**Příloha č. 1 Ceník pronajímaného prádla v komplexním servisu**

kód	ceník komplexního servisu prádla	cena za kus	DPH 21%	včetně DPH
735000	halena pracovní			
735300	kalhoty pracovní			
735900	šaty			

Uvedené ceny jsou v Kč

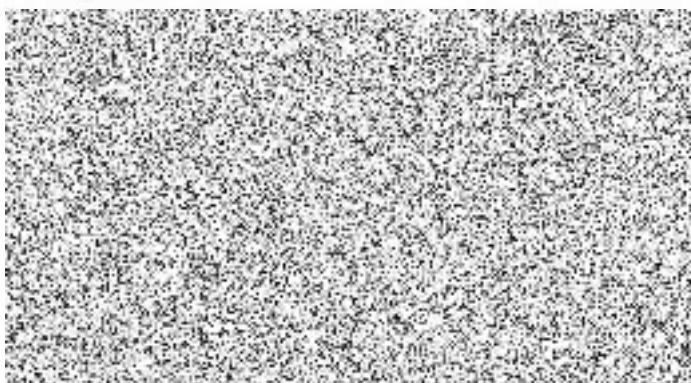
V Brně dne .....

za poskytovatele




V Kyjově dne .....

za objednatele

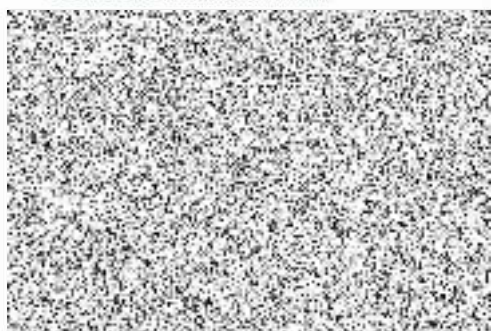


## Příloha č. 2: Ceník praní a chemického čištění prádla v majetku objednatele

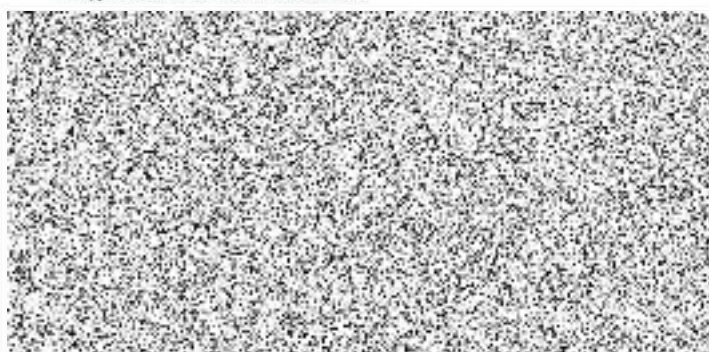
kód	ceník praní a chemického čištění prádla	cena za kus	DPH 21%	včetně DPH
110101	prostěradlo			
110301	podložka			
110205	povlak na polštář			
110201	povlak na přikrývku			
120001	halena pracovní			
124004	kalhoty pracovní			
124008	šaty			

Uvedené ceny jsou v Kč.


V Brně dne .....



V Kyjově dne .....



**Příloha č. 3: Ceny pronajímaného prádla pro případ ztráty, poškození či finanční kompenzace**

Název	Cena za 1 kus*
Halena pracovní	
Kalhoty pracovní	
Šaty	

V Brně dne .....

za poskytovatele



V Kyjově dne .....

za objednatele

