

# KRYCÍ LIST SOUPISU PRACÍ



Stavba:  
**Svážnice Pod angreštem**

KSO:  
Místo:  
Zadavatel:  
Lesy České republiky, s.p.

CC-CZ:  
Datum: 5.4.2023

Uchazeč:  
Vyplň údaj

IČ:  
DIČ:  
IČ: Vyplň údaj  
DIČ: Vyplň údaj

Projektant:

IČ:  
DIČ:

Zpracovatel:

IČ:  
DIČ:

Poznámka:

<b>Cena bez DPH</b>			<b>413 820,80</b>
	Základ daně	Sazba daně	Výše daně
DPH základní	413 820,80	21,00%	86 902,37
DPH snížená	0,00	15,00%	0,00
<b>Cena s DPH</b>	<b>v CZK</b>		<b>500 723,17</b>

Projektant

Zpracovatel

Datum a podpis:

Razítko

Datum a podpis:

Razítko

Objednavatel

Uchazeč

Datum a podpis:

Razítko

Datum a podpis:

Razítko

# REKAPITULACE ČLENĚNÍ SOUPISU PRACÍ



Stavba:

**Svážnice Pod angreštem**

Místo:

Datum: 5.4.2023

Zadavatel: Lesy České republiky, s.p.

Projektant:

Uchazeč: Vyplň údaj

Zpracovatel:

Kód dílu - Popis

Cena celkem [CZK]

## Náklady ze soupisu prací

**413 820,80**

HSV - Práce a dodávky HSV

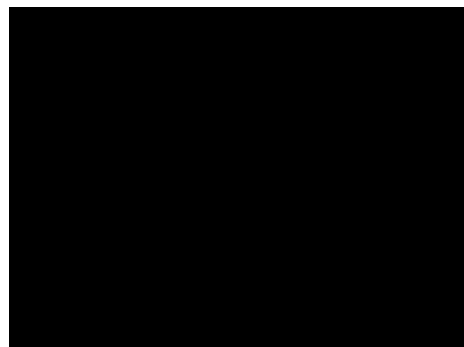
**413 820,80**

1 - Zemní práce

156 072,80

5 - Komunikace pozemní

257 748,00



# SOUPIS PRACÍ



Stavba:

**Svážnice Pod angreštem**

Místo:

Datum: 5.4.2023

Zadavatel:

Lesy České republiky, s.p.

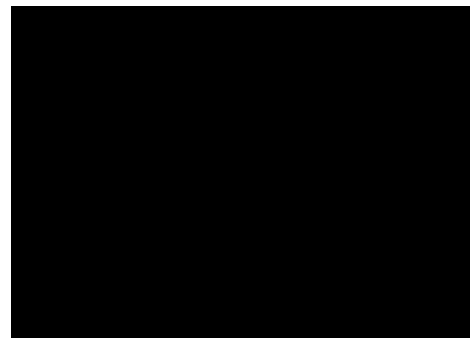
Projektant:

Uchazeč:

Vyplň údaj

Zpracovatel:

PČ	Typ	Kód	Popis	MJ	Množství	J.cena [CZK]	Cena celkem [CZK]
<b>Náklady soupisu celkem</b>							<b>413 820,80</b>
D		HSV	Práce a dodávky HSV				413 820,80
D		1	Zemní práce				156 072,80
2	K	112251101	Odstranění pařezů D do 300 mm	kus	5,000	370,10	1 850,50
3	K	122251104	Odkopávky a prokopávky nezapažené v hornině třídy těžitelnosti I, skupiny 3 objem do 500 m3 strojně	m3	500,000	145,80	72 900,00
4	K	162351104	Vodorovné přemístění do 1000 m výkopku/sypaniny z horniny třídy těžitelnosti I, skupiny 1 až 3	m3	140,000	94,40	13 216,00
5	K	171251101	Uložení sypaniny do násypů nezhutněných strojně	m3	205,000	82,50	16 912,50
1	K	181951112	Úprava pláně v hornině třídy těžitelnosti I, skupiny 1 až 3 se zhutněním strojně	m2	2 142,000	23,90	51 193,80
D		5	Komunikace pozemní				257 748,00
7	K	564751111	Podklad z kameniva hrubého drceného vel. 32-63 mm tl 150 mm	m2	560,000	137,40	76 944,00
6	K	564861111	Podklad ze štěrkodrtě ŠD tl 200 mm	m2	780,000	231,80	180 804,00





LESY ČESKÉ REPUBLIKY, S. P., OBLASTNÍ ŘEDITELSTVÍ SEVERNÍ ČECHY  
Dr. Vrbenského 2874/1, 415 01 Teplice, tel. +420 956946111, or946@lesy-cr.cz, ID DS:e8jcfns

## Zadávací dokumentace

Lesy České republiky, s.p.

OŘ severní Čechy – LS Litoměřice

Oprava LC Pod Angreštem

Revír 12 – Sedlo

Lesy České republiky, s.p., se sídlem Přemyslova 1106/19, Nový Hradec Králové, Hradec Králové, PSČ 500 08  
Spisová značka AXII 540 vedená u rejstříkového soudu v Hradci Králové, IČ: 42196451, DIČ: CZ42196451  
Lesy České republiky, s.p., jsou držitelem osvědčení o účasti v certifikaci lesů, loga PEFC (08-2101/0001) a certifikátu C-o-C.



Státní podnik Lesy České republiky, s.p., zachovává nulovou toleranci k jakémukoli nelegálnímu jednání a dodržuje maximální transparentnost, legalitu a etiku. Součástí firemní kultury státního podniku Lesy České republiky, s.p., je Criminal compliance program (viz [www.lesy-cr.cz](http://www.lesy-cr.cz)), který stanoví zásady a pravidla jednání zaměstnanců či jiných osob jednajících za státní podnik Lesy České republiky, s.p. (dále jen „zaměstnanec“). Každý zaměstnanec má povinnost oznámit jakékoli podezřelé či nelegální jednání. V jakémkoli případě, kdy je jednání zaměstnance v rozporu s Criminal compliance programem, nelze je považovat za jednání v rámci nebo v zájmu státního podniku Lesy České republiky, s.p. Takové jednání je možné oznámit, a to i anonymně způsoby uvedenými na webových stránkách. [www.lesy-cr.cz](http://www.lesy-cr.cz)

## 1. IDENTIFIKAČNÍ ÚDAJE

Název akce: LC Pod Angreštem

LS: Litoměřice

Revír: 12 – Sedlo

Název majetku: LC Pod Angreštem, 3L

Inventární/investiční č.: 490773

Místo stavby: k.ú. Řepčice

Obec: Třebušín

Kraj: Ústecký

Investor: Lesy České republiky, s.p.  
LS Litoměřice  
Masarykova 665  
412 01 Litoměřice  
IČ: 42196451

Zpracovatel PD: Lesy České republiky, s.p.  
OŘ severní Čechy  
[REDACTED]

Stupeň dokumentace: zadávací dokumentace

Druh prací: oprava lesní cesty

## 2. ZÁKLADNÍ ÚDAJE

### Popis stávajícího stavu

Cesta o délce 612 metrů je, po vytěžení dřeva napadeného kůrovcem, po celé své délce poničena.

### Zdůvodnění stavby

Téměř celý úsek je podmáčený, bahnitý, s potřebou odvodnění. Pro těžební činnost je tato svážnice téměř nevyužitelná. Díky investicím do této svážnice se navíc vyhneme nutnosti jezdit po soukromých pozemcích. Také zde je předpoklad významné těžby.

### Technické řešení stavby

Odstranění pařezů 5 kusů,  
Odkopávky a prokopávky 500 m<sup>3</sup>,  
Vodorovné přemístění 140 m<sup>3</sup>,  
Úprava pláně 2 142 m<sup>2</sup>,  
podklad z kameniva hrubého drceného vel. 32-63 mm 560 m<sup>2</sup>,  
podklad ze štěrkodrtě 200 mm 780 m<sup>2</sup>

## 3. DOTČENÉ POZEMKY

Vlastníkem účelové komunikace p.č. 384 v k.ú. Řepčice je investor prací, Lesy České republiky, s.p.

## 4. SPLNĚNÍ LEGISLATIVNÍCH POŽADAVKŮ

Nejsou požadována.

## 5. PŘEDPOKLÁDANÁ DOBA PLNĚNÍ ZAKÁZKY

Předpokládaný termín zahájení stavby: červenec 2023

Předpokládaný termín dokončení stavby: srpen 2023

## 6. NAKLÁDÁNÍ S ODPADY

Přebytečný výkopek bude uložen v okolí cesty.

## 7. PŘÍSTUP NA PRACOVISŤE

Přístup je zajištěn po cestách a pozemcích v majetku Lesů ČR

## 8. ROZSAH A USPOŘÁDÁNÍ PRACOVISŤE

### Inženýrské sítě

Jelikož se staveniště nachází uprostřed lesního pozemku nepředpokládá se výskyt žádné technické infrastruktury.

### Uspořádání staveniště z hlediska veřejných zájmů

Z hlediska veřejných zájmů musí být po dobu prací volně přístupná a průjezdná lesní dopravní síť využívaná pro přístup na staveniště. Mechanizace nebude odstavována v prostoru lesa mimo lesní cesty a odstavné plochy.

### Napojení na zdroje energií

Stavební práce svým charakterem nevyžadují napojení na zdroje elektrické energie, vody a kanalizace. Pitná voda pro pracovníky dodavatele bude dovážena balená.

### Předání pracoviště

Pracoviště bude na základě místní pochůzky předáno za účasti zástupců investora, zhotovitele prací a vlastníků dotčených pozemků (LS Litoměřice). Při předání staveniště budou dohodnuty podrobné podmínky využití a zpětného předání jednotlivých pozemků apod. Zvýšená pozornost bude věnována současnému stavu přístupové lesní cesty v celé její využívané délce.

### Zařízení staveniště

Rozsah stavebních prací nevyžaduje vybudování zařízení staveniště.

### Odvodnění pracoviště

Veškeré práce budou prováděny bez převodu vody. Práce budou prováděny za vhodných klimatických podmínek.

### Doprava materiálu a mezideponie

Materiál dovážený na stavbu bude ihned zabudován do konstrukce komunikace. Výkopek nebude nikde deponován a bude ihned využit v rámci pracoviště pro urovnání a napojení okolního terénu, popř. bude využit k uvedení dotčených pozemků do stavu blízkého stavu původnímu.

## **9. ZAJIŠTĚNÍ OCHRANY ZDRAVÍ A BEZPEČNOSTI PRACOVNÍKŮ**

### Základní požadavky z hlediska BOZP

Z hlediska bezpečnosti práce a ochrany zdraví budou při realizaci prací dodržovány podmínky a požadavky stanovené nařízením vlády č. 591/2006 Sb. o bližších minimálních požadavcích na bezpečnost a ochranu zdraví při práci na staveništích.

Za uspořádání staveniště odpovídá zhotovitel prací, kterému bylo staveniště předáno a který jej převzal. Zhotovitel prací zajistí, aby:

- byly splněny požadavky vycházející z nařízení vlády č. 591/2006 Sb.,
- při provozu a používání strojů a technických zařízení, náradí a dopravních prostředků na staveniště byly dodržovány bližší minimální požadavky na bezpečnost a ochranu zdraví při práci a veškeré použité provozní náplně byly ekologické a nebyly škodlivé ve vztahu k životnímu prostředí,
- byly splněny požadavky na organizaci práce a pracovní postupy stanovené.

#### Koordinátor BOZP a oznámení prací

Určení koordinátora prací ani oznámení na OIP není potřeba, jelikož stavba bude realizována jedním zhotovitelem.

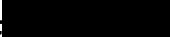
#### 10. VLIV REALIZACE ZEMNÍCH PRACÍ NA ŽIVOTNÍ PROSTŘEDÍ

Při realizaci prací lze předpokládat zvýšenou míru hluku provozem stavebních a dopravních mechanismů.

Po celou dobu realizace stavby je nezbytně nutné chránit povrchové a podzemní vody před jejich znečištěním zejména ropnými látkami. Zhotovitelem stavby budou udržovány veškeré pro dopravu využívané komunikace v provozuschopném stavu, před výjezdem vozidel na veřejné komunikace bude prováděna jejich očista.



V Litoměřicích, dne 26. 04. 2023

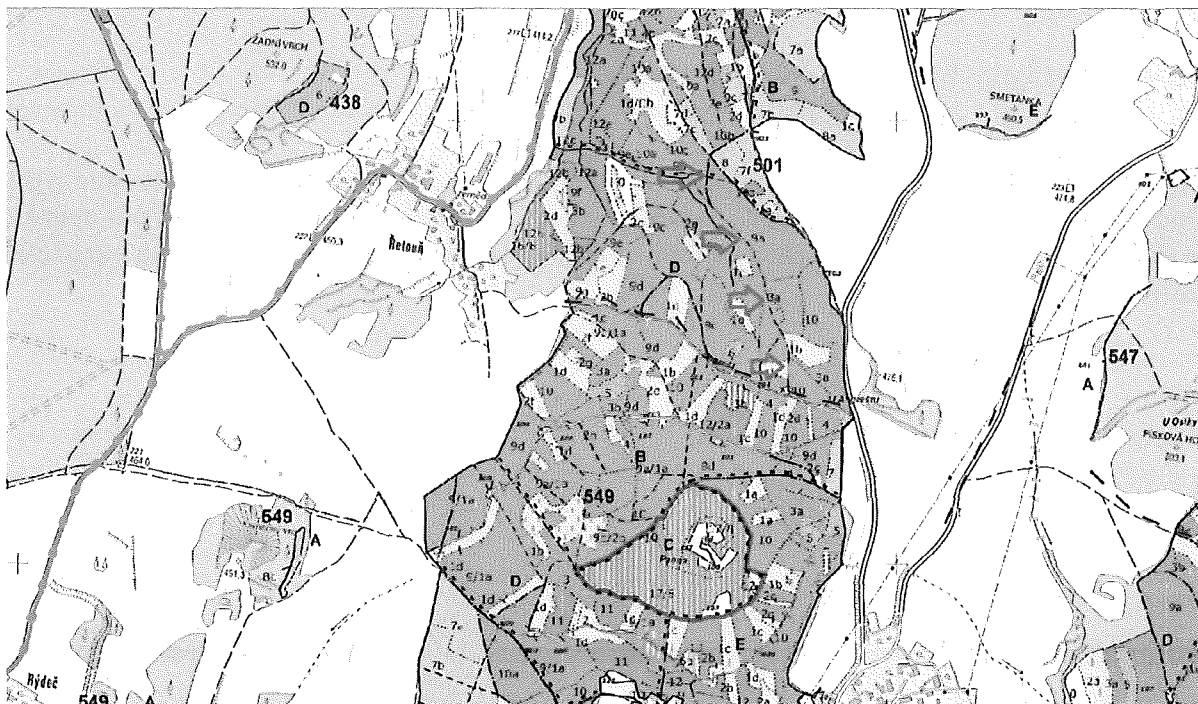
Vypracovala: 

#### Přílohy:

- polohopis
- fotodokumentace

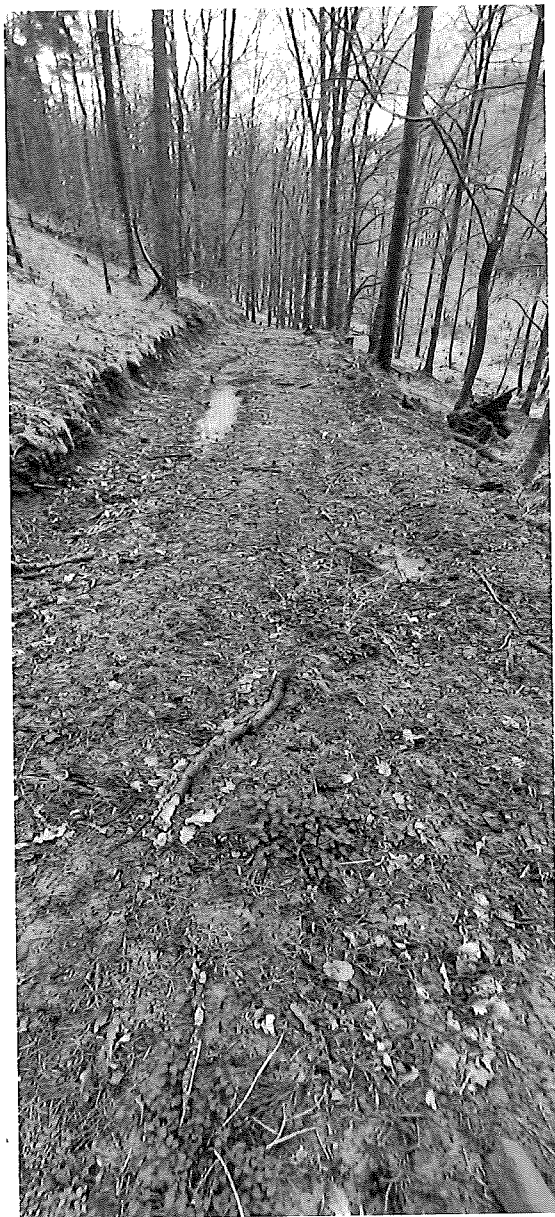






Lesy České republiky, s.p., se sídlem Přemyslova 1106/19, Nový Hradec Králové, Hradec Králové, PSČ 500 08  
Spisová značka AXII 540 vedená u rejstříkového soudu v Hradci Králové, IČ: 42196451, DIČ: CZ42196451  
Lesy České republiky, s.p., jsou držitelem osvědčení o účasti v certifikaci lesů, loga PEFC (08-2101/0001) a certifikátu C-o-C.

Státní podnik Lesy České republiky, s.p., zachovává nulovou toleranci k jakémukoli nelegálnímu jednání a dodržuje maximální transparentnost, legallitu a etiku. Součástí firemní kultury státního podniku Lesy České republiky, s.p., je Criminal compliance program (viz [www.lesy.cz](http://www.lesy.cz)), který stanoví zásady a pravidla jednání zaměstnanců či jiných osob jednajících za státní podnik Lesy České republiky, s.p. (dále jen „zaměstnanec“). Každý zaměstnanec má povinnost oznámit jakékoli podezřelé či nelegální jednání. V jakémkoli případě, kdy je jednání zaměstnance v rozporu s Criminal compliance programem, nelze je považovat za jednání v rámci nebo v zájmu státního podniku Lesy České republiky, s.p. Takové jednání je možné oznámit, a to i anonymně způsoby uvedenými na webových stránkách. [www.lesy.cz](http://www.lesy.cz)



Lesy České republiky, s.p., se sídlem Přemyslova 1106/19, Nový Hradec Králové, Hradec Králové, PSČ 500 08

Spisová značka AXII 540 vedená u rejstříkového soudu v Hradci Králové, IČ: 42196451, DIČ: CZ42196451

Lesy České republiky, s.p., jsou držitelem osvědčení o účasti v certifikaci lesů, loga PEFC (08-2101/0001) a certifikátu C-o-C.

Státní podnik Lesy České republiky, s.p., zachovává nulovou toleranci k jakémukoli nelegálnímu jednání a dodržuje maximální transparentnost, legallitu a etiku. Součástí firemní kultury státního podniku Lesy České republiky, s.p., je Criminal compliance program (viz [www.lesy-cr.cz](http://www.lesy-cr.cz)), který stanoví zásady a pravidla jednání zaměstnanců či jiných osob jednajících za státní podnik Lesy České republiky, s.p. (dále jen „zaměstnanec“). Každý zaměstnanec má povinnost oznámit jakékoli podezřelé či nelegální jednání. V jakémkoli případě, kdy je jednání zaměstnance v rozporu s Criminal compliance programem, nelze je považovat za jednání v rámci nebo v zájmu státního podniku Lesy České republiky, s.p. Takové jednání je možné oznámit, a to i anonymně způsoby uvedenými na webových stránkách. [www.lesy-cr.cz](http://www.lesy-cr.cz)



Lesy České republiky, s.p., se sídlem Přemyslova 1106/19, Nový Hradec Králové, Hradec Králové, PSČ 500 08  
Spisová značka AXII 540 vedená u rejstříkového soudu v Hradci Králové, IČ: 42196451, DIČ: CZ42196451  
Lesy České republiky, s.p., jsou držitelem osvědčení o účasti v certifikaci lesů, loga PEFC (08-2101/0001) a certifikátu C-o-C.

Státní podnik Lesy České republiky, s.p., zachovává nulovou toleranci k jakémukoli nelegálnímu jednání a dodržuje maximální transparentnost, legalitu a etiku. Součástí firemní kultury státního podniku Lesy České republiky, s.p., je Criminal compliance program (viz [www.lesycr.cz](http://www.lesycr.cz)), který stanoví zásady a pravidla jednání zaměstnanců či jiných osob jednajících za státní podnik Lesy České republiky, s.p. (dále jen „zaměstnanec“). Každý zaměstnanec má povinnost oznámit jakékoli podezřelé či nelegální jednání. V jakémkoli případě, kdy je jednání zaměstnance v rozporu s Criminal compliance programem, nelze je považovat za jednání v rámci nebo v zájmu státního podniku Lesy České republiky, s.p. Takové jednání je možné oznámit, a to i anonymně způsoby uvedenými na webových stránkách. [www.lesycr.cz](http://www.lesycr.cz)