

Smlouva o umístění a provozování kontejnerů

uzavřená mezi

ELEKTROWIN a.s.

se sídlem Praha 4, Michelská 300/60, PSČ: 140 00

IČ: 272 57 843

zapsaná v obchodním rejstříku u Městského soudu v Praze, v oddílu B, vložka 10027

DIČ: CZ 272 57 843

zastoupená Ing. Romanem Tvrzíkem, předsedou představenstva

(dále jen „**ELEKTROWIN a.s.**“ nebo „**provozovatel kolektivního systému**“)

a

Město Uherské Hradiště

se sídlem Masarykovo náměstí 19, 686 01, Uherské Hradiště

IČ 00291471

jednající/zastoupená Ing. Stanislav Blaha, starosta

(dále jen „**obec**“)

I.

Preambule

Na základě smlouvy o využití obecního systému odpadového hospodářství a zajištění zpětného odběru elektrozařízení ve smyslu § 16 odst. 1 zák. č. 542/2020 Sb. o výrobcích s ukončenou životností (dále jen „**zákon o VUŽ**“) uzavřené dne 17.12.2021 zajišťuje obec pro provozovatele kolektivního systému zpětný odběr elektrozařízení (dále jen „**smlouva o zpětném odběru elektrozařízení**“). Smlouva o využití obecního systému odpadového hospodářství a zajištění zpětného odběru elektrozařízení v čl. IV., odst. 1 písm. b) umožňuje na základě oboustranné dohody umístění kontejnerů na shromažďování odpadních elektrozařízení.

Podle oznámení o převedení povinností ze strany obce na třetí osobu ze dne 17.12.2021 zajišťuje obec plnění svých závazků ze smlouvy o zpětném odběru elektrozařízení prostřednictvím společnosti Odpady-Třídění-Recyklace a.s. (PR), IČ 63483980, se sídlem Moravníky 905, 68601, Uherské Hradiště, která je provozovatelem místa zpětného odběru Město Uherské Hradiště - SD (Moravníky), Moravníky 905, 68601, Uherské Hradiště. Město Uherské Hradiště - SD (Průmyslová), Průmyslová 1147, 68601, Uherské Hradiště (dále jen „**provozovatel místa zpětného odběru**“)

Pro vyloučení pochybností strany konstatují, že při přenesení plnění povinností na provozovatele místa zpětného odběru bude postupováno podle § 2914 občanského zákoníku a provozovatel místa zpětného odběru bude považován za pomocníka obce pro účely plnění této smlouvy.

Obec je povinna zavázat provozovatele místa zpětného odběru k plnění povinností dle této smlouvy ve stejném rozsahu.



II.**Předmět smlouvy**

Předmětem této smlouvy je, v návaznosti na smlouvu o zpětném odběru elektrozařízení, sjednání bližších podmínek pro umístění a provozování kontejnerů na místě či místech zpětného odběru specifikovaném v čl. III. této smlouvy (dále jen „**místo zpětného odběru**“), a to za účelem umístění a shromažďování zpětně odebraného elektrozařízení.

III.**Bližší ujednání**

1. ELEKTROWIN a.s. jako vlastník kontejnerů obci dodá a umístí na místo, či místa zpětného odběru elektrozařízení:
 - A. Město Uherské Hradiště - SD (Moravníky), Moravníky 905, 68601, Uherské Hradiště. (název a adresa místa zpětného odběru)
 - a) 1 kus velkoobjemový uzamykatelný zastřešený kontejner na shromažďování sběrné skupiny velké spotřebiče s odděleným prostorem pro shromažďování malých spotřebičů – WINTEJNER VMS
2. Podrobná specifikace kontejnerů a manuál obsluhy jsou uvedeny v příloze č. 1 této smlouvy.
3. První dodání a umístění kontejnerů na místo či místa zpětného odběru elektrozařízení dle tohoto článku smlouvy a jejich převzetí ze strany obce/provozovatele místa zpětného odběru se potvrzuje písemným předávacím protokolem, podepsaným oběma smluvními stranami.
4. Vývoz kontejnerů bude, po jejich naplnění, zajištěn výměnným způsobem, a to postupem uvedeným ve smlouvě o zpětném odběru elektrozařízení pro objednávání odvozu zpětně odebraných elektrozařízení – logistická skupina WINTEJNER CH, WINTEJNER VMS.
5. První předání prázdných kontejnerů i jejich přistavení výměnou za naplněný a jejich umístění dopravcem bude potvrzeno prostřednictvím mobilní aplikace. Pro obec je tím okamžikem viditelný v objednávkových formulářích v informačním systému a v záložce Ostatní-Správa sběrných nádob. Převzetí naplněných kontejnerů včetně jejich číselného označení, musí obec/provozovatel místa zpětného odběru při předání potvrdit dopravci do svozového listu a/nebo příslušného formuláře, jehož kopii, potvrzenou dopravcem, si obec ponechává. Do uvedených formulářů je obec/provozovatel místa zpětného odběru povinen uvést jakékoliv viditelné, případně i skryté poškození předávaného i přebíraného kontejneru, které při jeho převzetí zjistí. Tento stav musí být potvrzen dopravcem.
6. V případě, že dojde k poškození kontejneru umístěného na místě zpětného odběru elektrozařízení v důsledku porušení zákonných či smluvních povinností obce či provozovatele místa zpětného odběru je obec odpovědná provozovateli kolektivního systému za způsobenou škodu a je povinna mu uhradit náklady vynaložené na opravu poškozeného kontejneru či jeho výměnu, a to v plné výši.
7. V případě, že dopravce odmítne při předávání prázdného kontejneru na místo zpětného odběru elektrozařízení potvrdit formulář se zjištěnou závadou či poškozením dle bodu 5. tohoto článku smlouvy, je obec/provozovatel místa zpětného odběru povinna/povinen kontaktovat ELEKTROWIN a.s. na tel. č. 241 091 842-3, a dále postupovat dle jeho pokynů, případně je oprávněna/oprávněn kontejner nepřevzít. O nepřevzetí kontejneru a důvodu tohoto nepřevzetí je obec/provozovatel místa zpětného odběru povinna/povinen ELEKTROWIN a.s. bezodkladně informovat (telefonicky, e-mailem).
8. V případě, že obsluha místa zpětného odběru odmítne při předávání naplněného kontejneru z místa zpětného odběru potvrdit formulář s uvedenou závadou či poškozením, zjištěnou dopravcem dle bodu 5. tohoto článku smlouvy, je dopravce povinen kontaktovat ELEKTROWIN a.s. na tel. č. 241 091 842-3 a dále postupovat dle jeho pokynů, případně je oprávněn kontejner nepřevzít. V případě, že nepřevzetí kontejneru dopravcem bylo opodstatněné, je obec povinna uhradit společnosti ELEKTROWIN a.s. náklady vynaložené na zmařenou jízdu. Za oprávněné bude považováno každé odmítnutí převzetí, jehož důvodem bude odmítnutí potvrzení formuláře s uvedením vady či poškození za současného prokázání existence takové vady či poškození k okamžiku odmítnutí (např. fotodokumentací apod.)



9. ELEKTROWIN a.s. odpovídá za to, že kontejnery budou po celou dobu platnosti této smlouvy v řádném stavu tak, aby sloužily účelu, ke kterému jsou určeny. Za tím účelem je ELEKTROWIN a.s. povinen v souvislosti s plněním svých závazků dle smlouvy o zpětném odběru elektrozařízení, článek IV., odst. 1, písm. d) zajistit provádění průběžné kontroly stavu kontejnerů a na základě svých zjištění nebo na základě upozornění ze strany obce/provozovatele místa zpětného odběru sjednat bezodkladně potřebnou nápravu.
10. Obec se zavazuje, že kontejnery umístěné na místě zpětného odběru elektrozařízení budou řádně užívány a provozovány v souladu s touto smlouvou a smlouvou o zpětném odběru elektrozařízení, tedy především tak, že tyto budou užívány výhradně ke sjednanému účelu a tak, aby se předešlo jejich poškození či odcizení.
11. V případě, že dojde k odcizení kontejneru nebo k poškození kontejneru umístěného na místě zpětného odběru elektrozařízení, a to jakýmkoli způsobem včetně vandalismu, je obec/provozovatel místa zpětného odběru povinna/povinen neprodleně kontaktovat ELEKTROWIN a.s. na tel. č. 241 091 842-3, a dále postupovat dle jeho pokynů; v případě odcizení kontejneru nebo jeho poškození vandalismem kontaktovat POLICII ČR a věc ohlásit. Při poškození kontejneru třetí osobou či zásahem vyšší moci je obec/provozovatel místa zpětného odběru vždy povinna/povinen zdokumentovat stav poškozeného kontejneru a zejména pak čas a místo poškození.
12. Obec/provozovatel místa zpětného odběru není oprávněna/oprávněn s kontejnery manipulovat.
13. Obec/provozovatel místa zpětného odběru je povinna/povinen objednávat odvoz kontejnerů až při jejich úplném naplnění; v případě kontejnerů pro velké ostatní spotřebiče při naplnění prostoru určeného pro umístění velkých spotřebičů.
14. Mimo otevírací dobu a v době, kdy není přítomna obsluha místa zpětného odběru elektrozařízení, je dána povinnost obce/provozovatele místa zpětného odběru kontejnery uzamknout.
15. Obec/provozovatel místa zpětného odběru se zavazuje zajistit splnění pojistných podmínek v rámci uzavřené pojistné smlouvy mezi společností ELEKTROWIN a.s. a pojišťovnou, a to v části, která stanoví povinnost umístění kontejnerů na oplocené ploše s uzamykatelnými vraty, dále povinnost nahlásit krádež, poškození nebo vandalství způsobeném na kontejneru POLICII ČR a společnosti ELEKTROWIN a.s.

IV.

Zpracování osobních údajů – GDPR

1. Provozovatel kolektivního systému se jakožto správce osobních údajů, které mu budou na základě této smlouvy obcí poskytnuty, zavazuje, že bude tyto osobní údaje zpracovávat v souladu s právními předpisy, především se zákonem č. 110/2019 Sb. (zákon o zpracování osobních údajů) a Nařízením Evropského parlamentu a Rady (EU) 2016/679 ze dne 27. dubna 2016 o ochraně fyzických osob v souvislosti se zpracováním osobních údajů a o volném pohybu těchto údajů a o zrušení směrnice 95/46/ES.
1. Informace související se zpracováním osobních údajů obce jsou obsahem informačního memoranda, které je dostupné na adrese www.elektrowin.cz.

V.

Závěrečná ujednání

1. Tato smlouva nabývá platnosti dnem jejího podpisu oběma smluvními stranami a účinnosti dnem jejího uveřejnění v registru smluv. ELEKTROWIN a.s. bere na vědomí, že tato smlouva a její případné dodatky budou obcí uveřejněny ve smyslu zákona č. 340/2015 Sb., o zvláštních podmínkách účinnosti některých smluv, uveřejňování těchto smluv a o registru smluv (zákon o registru smluv), v platném znění, neboť obec je povinným subjektem dle citovaného zákona. Pro tyto případy je ELEKTROWIN a.s. povinna obec písemně upozornit na existenci případného obchodního tajemství či jiných chráněných údajů tak, aby mohlo být zajištěno, že tyto budou v uveřejňovaném textu anonymizovány.
2. Tato smlouva je uzavírána na dobu určitou, a to do konce doby platnosti smlouvy o zpětném odběru elektrozařízení. V případě zániku smlouvy o zpětném odběru elektrozařízení z jakéhokoliv důvodu se tato smlouva ruší.



3. Obec má právo přenést plnění svých povinností podle této smlouvy na třetí osobu, a to na provozovatele místa zpětného odběru uvedeného v článku I. této smlouvy, přičemž v průběhu trvání může zvolit i jiného provozovatele místa zpětného odběru. Dojde-li ke změně v osobě provozující místo zpětného odběru elektrozařízení s přenesenými povinnostmi dle smlouvy o zpětném odběru elektrozařízení, je obec povinna o této skutečnosti bezodkladně informovat společnost ELEKTROWIN a.s. a sdělit jí identifikační údaje nové osoby, která provozuje nebo bude provozovat příslušné místo zpětného odběru elektrozařízení s přenesenými povinnostmi (zejména její obchodní firmu, sídlo, IČ, kontaktní osobu a místo). Přenesení plnění povinností na provozovatele místa zpětného odběru nezbavuje obec odpovědnosti za plnění jejich povinností podle této smlouvy, včetně odpovědnosti za škodu, která v důsledku neplnění jakéhokoli závazku obce podle této smlouvy vznikne provozovateli kolektivního systému.
4. Jakékoli změny či doplňky této smlouvy mohou být provedeny pouze písemně.
5. Nedílnou součástí této smlouvy je Specifikace kontejnerů a manuál jako příloha č. 1.
6. Tato smlouva je vyhotovena ve dvou stejnopisech s tím, že po podpisu oběma smluvními stranami obdrží jeden stejnopis ELEKTROWIN a.s. a jeden obec.

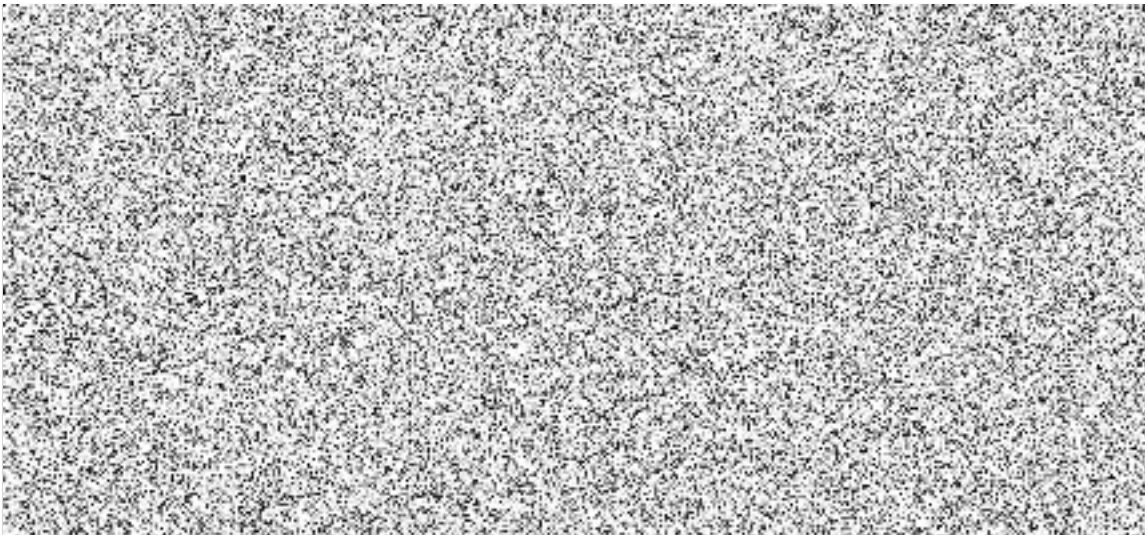
Doložka podle ustanovení § 41 zákona č. 128/2000 Sb., o obcích (obecní zřízení), ve znění pozdějších předpisů:
Uzavření této smlouvy bylo schváleno usnesením Rady města Uherské Hradiště č. 1521/98/RM/2022/Veřejný, ze dne 3. 10. 2022.

V Praze dne 24. 10. 2022

V Uherském Hradišti dne 17 -10- 2022

za ELEKTROWIN a.s.

za obec



Příloha č. 1

SPECIFIKACE KONTEJNERŮ

Kontejner CH

Kontejner určený pouze pro ukládání chlazení (skupina C1 metodického pokynu).

Objem : 40 m³

Rozměry: šířka 2,55 m
délka 6,8 m
výška 2,5 m
výška na autě 4 m

Barva: zeleno/žlutá

Kontejner je otevřený s uzamykatelnými vraty s dvojitým jištěním.

Kontejner VMS

Kontejner určený pouze pro ukládání logistické skupiny velké spotřebiče (skupina C2 metodického pokynu – např. pračky, sporáky, myčky) a malé spotřebiče (skupina C3 metodického pokynu – např. vysavače, sekačky, trouby, fény, rychlovarné konvice).

Objem : 36 m³

Rozměry: šířka 2,55 m
délka 6,8 m
výška 2,2 m
výška na autě 3,7 – 4,05 m

Barva: zeleno/žlutá

Kontejner je uzavřený s uzamykatelnými vraty s dvojitým jištěním a bočními uzamykatelnými dělenými dveřmi do odděleného prostoru určeného pro ukládání spotřebičů menších rozměrů.

Manuál - Velkoobjemové kontejnery – hákový systém

Velkoobjemové kontejnery, zvláště konstruované a vybavené pro více druhů přeprav – hákový systém, jsou konstruovány dle požadavků norem DIN 14505 a DIN 30722. Konstrukční provedení je upraveno pro přepravu zpětně odebraných elektrozařízení – sběrná skupina chladničky (CH) a velké a malé spotřebiče (VMS). ELEKTROWINem odsouhlasená výrobní dokumentace je součástí jemu předávané dokumentace. Uvedené kontejnery jsou určeny k přepravě na jednoramenném nosiči kontejnerů. Maximální povolená užitná hmotnost je 20 t. Kontejnery jsou obecně určeny k manipulaci a přepravě veškerých látek vyjma látek, uvedených v kapitole 3.2 směrnice ADR. Pro přepravu látek v této kapitole uvedených je nutné pro každý konkrétní případ kontejner konstrukčně upravit a vybavit. Tuto skutečnost výrobce potvrdí vydáním certifikátu ADR.

S kontejnery může manipulovat pouze poučená osoba určená smluvním přepravcem ELEKTROWINu, která musí dbát následujících pokynů:

1. Manipulace s naloženými kontejnery je možná pouze pomocí vozidla, které je určeno pro převoz těchto kontejnerů.
2. Přepravce je povinen před každou přepravou provést celkovou vizuální kontrolu kontejneru s ohledem na funkční prvky (natahovací hák, mechanismus zavírání a jištění vrat a další bezpečnostní prvky.)
3. Je zakázáno kontejner používat zejména v těchto případech:



- pro manipulaci nebo přepravu vozidlem, které není pro toto použití konstrukčně určeno
 - pro manipulaci a přepravu materiálů, pro které není určen
 - pro přepravu nebo manipulaci s materiálem o vyšší užitečné hmotnosti, než je stanoveno výrobní dokumentací
 - při poškození nebo opotřebení natahovacího háku nad přípustnou mez
 - při poškození nebo nefunkčnosti zavíracího mechanismu
 - při poškození nebo nefunkčnosti jisticího mechanismu
 - při viditelném poškození svárů nebo zjevné deformaci nosné konstrukce
4. Obec/provozovatel místa zpětného odběru je povinen zajistit uložení materiálu způsobem, odpovídajícím smluvním ujednáním.
 5. Před uložením kontejneru na příslušné vozidlo je obec/provozovatel místa zpětného odběru povinen řádně uzavřít vrata a zajistit je proti samovolnému otevření samostatným jisticím závěrem.
 6. Kontejnery nesmí být přepravovány s bezpečnostními zámky – ty si obec/provozovatel místa zpětného odběru ponechává a použije je na přistavené prázdné kontejnery.
 7. Nájezdni plošinu při sklopení do svislé polohy vždy zabezpečit řetězem na hák.

