

SMLOUVA O DÍLO

Č. smlouvy objednatele.....

Č. smlouvy zhotovitele: SOD 23-088

TATO SMLOUVA O DÍLO (dále jen „**Smlouva**“) byla uzavřena níže uvedeného dne, měsíce a roku v souladu s § 2586 a souvis. zák. č. 89/2012 Sb., občanský zákoník, ve znění pozdějších předpisů, mezi následujícími smluvními stranami:

Integrovaná střední škola Hodonín, příspěvková organizace

Sídlo: Lipová alej, 3756/21, 695 03 Hodonín

IČ: 00838225

Zastoupen: Mgr. Eva Schmidová, ředitel

(dále jako „**Objednatel**“ nebo obecně „**Strana**“ na straně jedné)

a

STAVEBNÍ FIRMA PLUS s.r.o., se sídlem Měšťanská 3992/109, 695 01 Hodonín, identifikační číslo 26285363, společnost zapsaná v obchodním rejstříku vedeném Krajským soudem v Brně, oddíl C, vložka 41915, jednající Bc. Jiřím Šetinou, DiS., jednatelem

(dále jako „**Zhotovitel**“ nebo obecně „**Strana**“ na straně druhé)

VZHLEDEM K TOMU, ŽE

Objednatel má v plánu realizovat zakázku " **REKONSTRUKCE ŽÁKOVSKÝCH TOALET**", se Smluvní strany dohodly na následujícím:

1 PŘEDMĚT SMLOUVY

- 1.1** Zhotovitel se Smlouvou zavazuje pro Objednatele provést na vlastní náklad a nebezpečí dílo specifikované v článku 3 Smlouvy a Objednatel se zavazuje dílo převzít a zaplatit za jeho provedení cenu ve výši a za podmínek uvedených ve Smlouvě (dále jen „**Dílo**“).

Součástí předmětu veřejné zakázky jsou všechny případné související náklady potřebné k řádnému provedení díla, zejména:

- Pomocné lešení
- Stavební přesuny hmot a suti
- Veškerou mimostaveništní dopravu
- Zřízení provozu, odstranění a zajištění zařízení staveniště vč. označení staveniště a zabezpečení prostoru staveniště po celou dobu výstavby
- Zajištění a provedení všech opatření organizačního a stavebně technologického charakteru k řádnému provedení díla

- Veškerá opatření k zajištění bezpečnosti lidí i majetku, požární ochrany, životního prostředí a hygienická opatření při provádění díla
- Zajištění odvozu a uložení odpadů vč. poplatků za uložení
- Zajištění a provedení nezbytných průzkumů, zkoušek, atestů, revizí apod. předepsaných projektovou dokumentací
- Zábory pozemků
- Koordinační činnost.

2 KVALIFIKACE ZHOTOVITELE

2.1 Zhotovitel prohlašuje a svým podpisem na Smlouvě stvrzuje, že:

- je držitelem veškerých potřebných povolení a osvědčení, která jsou vyžadována obecně závaznými právními předpisy, zejména Zhotovitel disponuje příslušnými živnostenskými oprávněními. V případě, že v důsledku legislativního vývoje budou vyžadována jiná další oprávnění, zavazuje se Zhotovitel neprodleně vyvinout maximální možné úsilí vedoucí k jejich získání;
- disponuje personálními, technickými a jinými předpoklady pro řádné splnění všech svých závazků podle Smlouvy, zejména řádné zhotovení Díla;
- je odborníkem v oboru plnění Díla a disponuje všemi potřebnými znalostmi, schopnostmi a technickými možnostmi;
- s předmětem plnění podle Smlouvy a místem plnění se dokonale seznámil;
- je způsobilý realizovat předmětné Dílo s vynaložením odborné péče, v dohodnutém objemu, termínu i ceně a při dodržení všech ostatních, Smlouvou sjednaných podmínek, jakož i norem a právních předpisů;

3 DÍLO

- Dílem se rozumí realizace v projektové dokumentaci specifikovaného díla „**ISŠ HODONÍN – REKONSTRUKCE ŽÁKOVSKÝCH TOALET**“ (dle projektové dokumentace: ISŠ HODONÍN – JILEMNICKÉHO - STAVEBNÍ ÚPRAVY SOCIÁLNÍCH ZAŘÍZENÍ 1 A 2 NP). Jedná se o stavební práce, související dodávky a služby nutné k řádnému dokončení díla přesně definované projektovou dokumentací vč. výkazu výměr.
- Místem plnění je: odloučené pracoviště zadavatele - Jilemnického 2, 695 01 Hodonín - viz Projektová dokumentace.
- Jakákoliv změna rozsahu Díla (vícepráce, méněpráce) stanoveného Smlouvou, která vyplyne v průběhu provádění Díla nebo případné změny požadované Objednatel, je možná jen na základě písemného dodatku ke Smlouvě.

4 TERMÍNY PLNĚNÍ

4.1 Zhotovitel se **zavazuje provádět stavební práce dle následujícího harmonogramu:**

- Objednatel předá zhotoviteli staveniště pro provedení díla prosté práv třetích osob. Zhotovitel se zavazuje převzít staveniště **do 5 pracovních dní od doručení výzvy k převzetí staveniště odeslané Objednatel Zhotoviteli. Pokud Objednatel neodešle výzvu k převzetí staveniště do 1. 7. 2023, je Zhotovitel oprávněn od této smlouvy odstoupit. Samotným předáním staveniště je poté den převzetí staveniště zhotovitelem. Zhotovitel se zavazuje zahájit provádění Díla ihned od předání staveniště.**
- Zhotovitel se zavazuje **dokončit Dílo** a předat jej Objednateli nejpozději **31.8.2023.**

- 4.2 Objednatel předá zhotoviteli staveniště pro provedení díla prosté práv třetích osob. O předání a převzetí staveniště bude vyhotoven zápis.
- 4.3 Při provádění díla zhotovitel na vlastní náklady zajistí zařízení staveniště a před dokončením díla zhotovitel rovněž na vlastní náklady zajistí odstranění zařízení staveniště, respektive řádné vyklizení staveniště pro předání a převzetí díla.

5 CENA DÍLA A PLATEBNÍ PODMÍNKY

- 5.1 Cena za včasné a řádné provedení Díla podle Smlouvy je dohodou Stran stanovena v celkové výši bez DPH **2 526 463,- Kč** (slovy: dva miliony pět set dvacet šest tisíc čtyři sta šedesát tři koruny české) (dále jen „Cena“). Výše DPH je **530 557,- Kč** (slovy: pět set třicet tisíc pět set padesát sedm korun českých), tedy cena včetně DPH je **3 057 020,- Kč** (slovy: tři miliony padesát sedm tisíc dvacet korun českých).

Bližší specifikace Ceny Díla je uvedena v položkových rozpočtech, které tvoří **přílohu č. 1** Smlouvy. Tyto položkové rozpočty odpovídají položkovým rozpočtům, které Zhotovitel předložil ve své nabídce ve výběrovém řízení týkající se předmětu této smlouvy.

- 5.2 Cena Díla bude uhrazena na základě dílčích faktur vystavených zhotovitelem. Dílčí fakturu vystaví zhotovitel 1x měsíčně dle skutečně provedených prací uvedených v soupisu prací, který bude přílohou předložené faktury. Právo vystavit dílčí fakturu vzniká podpisem soupisu prací objednatelem, resp. jím pověřeným zástupcem pro věci technické (TDS). Faktury vystavené Zhotovitelem musí splňovat náležitosti řádného daňového dokladu. V případě, že faktura nebude vystavena oprávněně či nebude obsahovat náležitosti uvedené ve Smlouvě, je Objednatel oprávněn ji vrátit k doplnění. V takovém případě se přeruší plynutí lhůty splatnosti a nová lhůta splatnosti začne plynout dnem doručení opravené či oprávněně vystavené faktury Objednateli.
- 5.3 Cena Díla i její jednotlivé položky tak, jak jsou uvedeny v příloze č. 1 Smlouvy, jsou platné po celou dobu účinnosti Smlouvy.
- 5.4 Daň z přidané hodnoty bude účtována ve výši stanovené aktuálními právními předpisy.
- 5.5 V Ceně není zahrnuta cena případných víceprací či méněprací, které mohou být dohodnuty a oceněny pouze formou písemného dodatku ke Smlouvě.
- 5.6 Objednatel nebude poskytovat zálohy.
- 5.7 Splatnost faktury bude 30 dnů od prokazatelného doručení příslušné faktury Objednateli. Povinnost zaplatit cenu Díla Objednatelem je splněna dnem odepsání fakturované částky z účtu Objednatele ve prospěch účtu Zhotovitele uvedeného na faktuře.

6 VLASTNICKÉ PRÁVO A NEBEZPEČÍ ŠKODY NA VĚCECH

- 6.1 Nebezpečí škody na předmětu Díla přechází na Objednatele podpisem protokolu o předání a převzetí řádně ukončeného předmětu Díla bez vad a nedodělků Objednatelem.

7 POVINNOSTI ZHOTOVITELE

- 7.1 Zhotovitel se zavazuje k řádnému zhotovení Díla, které bude vyhovovat účelu podle Smlouvy, odpovídat příslušným právním předpisům, podmínkám Smlouvy a technickým normám dle právního řádu ČR. Při vlastním provádění Díla bude Zhotovitel dodržovat bezpečnostní, hygienické, protipožární a ekologické předpisy pro provádění prací tohoto charakteru.
- 7.2 Zhotovitel v plné míře zodpovídá za bezpečnost a ochranu zdraví jeho pracovníků a pracovníků jeho subdodavatelů v prostoru provádění Díla a zabezpečí jejich vybavení ochrannými pomůckami. Dále se Zhotovitel zavazuje dodržovat hygienické předpisy,

předpisy na úseku vodního a odpadového hospodářství, předpisy na úseku ochrany proti požárům, jakož i místní předpisy a nese za jejich dodržování odpovědnost.

- 7.3** Zhotovitel je povinen při plnění Smlouvy postupovat s odbornou péčí, řídit se pokyny Objednatele, a to včetně pokynů osoby oprávněné jednat jménem Objednatele, pokynů technického dozoru Objednatele a postupovat v souladu s těmito pokyny a zájmy Objednatele ať již výslovnými nebo těmi, které zná či má znát. Zhotovitel je povinen dodržovat pořádek na pracovišti a na jeho výzvu odstranit všechny vytknuté nedostatky.
- 7.4** Zhotovitel je povinen oznámit Objednateli všechny okolnosti, o kterých se při uskutečňování Díla dozví a které by mohly mít vliv na změnu jeho pokynů. Zhotovitel je povinen upozornit Objednatele vždy na nevhodnost jeho pokynu.
- 7.5** Zhotovitel je povinen zúčastnit se na výzvu Objednatele schůzky za účelem projednání jakékoli záležitosti související se Smlouvou. Objednatel se zavazuje oznámit termín této schůzky alespoň 4 dny předem, ledaže by se jednalo o neodkladnou záležitost, která vyžaduje okamžité projednání.
- 7.6** Zhotovitel plně odpovídá za provádění Díla prostřednictvím svých pracovníků či dalších spolupracujících osob. Zhotovitel zajistí, že Dílo bude vykonáváno pouze prostřednictvím osob majících potřebnou odbornou kvalifikaci. Poruší-li Zhotovitel tento svůj závazek, odpovídá za škodu tím Objednateli způsobenou v plném rozsahu.
- 7.7** Zjistí-li Zhotovitel při provádění Díla překážky ovlivňující jeho provedení, je povinen o tom bez odkladu Objednatele písemně informovat a dohodnout s ním podmínky, za kterých lze v provádění Díla pokračovat.
- 7.8** Objednatel je oprávněn nařídít Zhotoviteli přerušení prací na zhotovení Díla, je-li ohrožena bezpečnost a zdraví pracovníků nebo jiných osob, vznikla-li škoda, nebo její vznik hrozí nebo jedná-li Zhotovitel proti zájmům Objednatele.
- 7.9** Zhotovitel je povinen zajistit Dílo proti případné krádeži a dalším škodám, které na Díle mohou vzniknout.
- 7.10** Zhotovitel je povinen být pojištěn až do výše ceny Díla proti škodám způsobeným při plnění předmětu Smlouvy jak Objednateli, tak i třetím osobám, včetně možných škod způsobených pracovníky Zhotovitele či jeho subdodavateli a jejich pracovníky. Prostou kopii pojistné smlouvy doloží uchazeč před podpisem této smlouvy o dílo.
- 7.11** Pokud činností Zhotovitele dojde ke způsobení škody Objednateli nebo jiným subjektům porušením zákona, technických norem nebo jiných norem nebo vyplývajících ze Smlouvy, je Zhotovitel povinen bez zbytečného odkladu tuto škodu odstranit a není-li to možné, tak finančně uhradit. Veškeré náklady s tím spojené nese Zhotovitel.
- 7.12** Zhotovitel je povinen zajistit úklid a likvidaci všech odpadů ze své činnosti dle příslušných závazných předpisů a nařízení. Zhotovitel je povinen důsledně provést všechna potřebná opatření zamezující kontaminaci staveniště, zejména ropnými produkty. Zhotovitel bude průběžně odvázet a likvidovat odpady vzniklé jeho činností. Zhotovitel je povinen při provádění Díla respektovat právní předpisy ČR o odpadech, ochraně životního prostředí a předpisy související v platném znění, případně dle pokynů Objednatele. Veškeré náklady z těchto činností jdou k tíži Zhotovitele.
- 7.13** Při realizaci Díla je Zhotovitel povinen v míře maximálně možné respektovat práva třetích osob, zejména subjektů a osob v blízkosti stavby, a tyto osoby nadměrně neobtěžovat negativními jevy spojenými s výstavbou, zejména prachem, hlukem, zápachem a podobně. V případě stížností ze strany třetích osob se zavazuje stížnosti s nimi korektně projednat a přijmout takové dohody a opatření, aby k dalším stížnostem již nedocházelo.
- 7.14** Zhotovitel povede na stavbě stavební deník, jenž bude splňovat náležitosti požadované zákonem č. 183/2006 Sb., o územním plánování a stavebním řádu (stavební zákon), v platném znění. Deník bude veden denně. Prodlení s vedením stavebního deníku nebo

nedostupnost stavebního deníku na stavbě se považuje za vážné porušení smluvních podmínek. Kopie stavebního deníku bude uložena mimo místo plnění podle Smlouvy, přičemž toto místo uložení oznámí Zhotovitel Objednateli písemně při zahájení plnění Díla podle Smlouvy.

- 7.15** Originál stavebního deníku bude součástí předávané dokumentace.
- 7.16** Zhotovitel v souladu se zadávacími podmínkami, na základě, kterých je tato smlouva uzavírána, uvede objednateli seznam věcně vymezených částí veřejné zakázky, které má v úmyslu zadat jednomu či více subdodavatelům, včetně identifikačních údajů subdodavatele. Tento seznam tvoří přílohu č. 2 této smlouvy o dílo. Zhotovitel je oprávněn změnit subdodavatele či výši podílu subdodavatele na akci stanovenou oproti údajům v nabídce zhotovitele ve výběrovém řízení pouze s předchozím písemným souhlasem objednatele.
- 7.17** Zhotovitel je oprávněn změnit subdodavatele, prostřednictvím kterého zhotovitel prokazoval ve výběrovém řízení kvalifikaci, pouze s předchozím písemným souhlasem objednatele.
- 7.18** Zhotovitel není oprávněn nad rámec této smlouvy postupovat pohledávky dle této smlouvy na další subjekty.

8 POVINNOSTI OBJEDNATELE

- 8.1** Objednatel se rovněž zavazuje, že poskytne Zhotoviteli veškerou součinnost potřebnou pro úspěšné a včasné splnění předmětu Díla této Smlouvy. Zhotovitel má ovšem za povinnost v dostatečném časovém předstihu písemně o tuto součinnost požádat.
- 8.2** Zhotovitel se zavazuje poskytovat potřebnou součinnost všem případným dalším zhotovitelům spolupracujícím při provádění Díla. Nedojde-li mezi nimi k dohodě, rozhodne Objednatel a Zhotovitel je povinen postupovat podle jeho pokynů.
- 8.3** Smluvní strany se zavazují vyvíjet veškeré úsilí k vytvoření potřebných podmínek pro realizaci Díla, které vyplývají z jejich smluvního postavení. To platí i v případech, kde to není výslovně uloženo v jednotlivých ustanoveních Smlouvy.
- 8.4** Pokud jsou některé ze Stran známy okolnosti, které jí brání, aby dostála svým smluvním povinnostem, sdělí to neprodleně písemnou formou druhé Straně. Smluvní strany se zavazují neprodleně odstranit v rámci svých možností všechny okolnosti, které jsou na jejich straně, a které brání splnění jejich smluvních povinností. Pokud k odstranění těchto okolností nedojde, je druhá Strana oprávněna požadovat splnění povinnosti v náhradním termínu, který stanoví s přihlédnutím k povaze záležitosti.
- 8.5** Objednatel je oprávněn kontrolovat provádění díla na všech stupních a v celém rozsahu. Objednatel je na základě předchozí věty oprávněn rovněž jednostranně určit zásady kontroly zhotovitelem prováděných prací, stanovit jednostranně pravidla kontrolních dnů či postup při kontrole konstrukcí, které budou dalším postupem zakryty, a to takovým způsobem a v takové intenzitě, aby bylo dílo provedeno včas a řádně.
- 8.6** Objednatel není povinen zhotoviteli kontrolu předem oznamovat.
- 8.7** Objednatel se zavazuje umožnit Zhotoviteli řádné provedení Díla. Pokud Objednatel nebude moci z důvodů vzniklých na jeho straně umožnit pokračování nebo dokončení Díla v termínu dohodnutém ve Smlouvě, je Zhotovitel oprávněn požadovat úhradu dokončených částí Díla v poměrné výši rozpracovanosti.

9 PŘEJÍMACÍ ŘÍZENÍ

- 9.1** Zhotovitel splní svůj závazek provést Dílo jeho úplným dokončením v termínu dohodnutém v článku 4 Smlouvy bez vad a nedodělků a protokolárním převzetím

celého Díla Objednatelem za předpokladu, že Dílo bude zhotoveno za dodržení ustanovení Smlouvy.

- 9.2** Zhotovitel vyzve Objednatele k provedení konečné přejímky Díla písemně s uvedením data jejího konání, nejméně 3 dny před tímto datem.
- 9.3** Součástí předání dokončeného Díla je i předání kompletní dokladové části Díla dle této Smlouvy a to ve (2) dvou originálních vyhotoveních, jedná se především o tyto doklady:
- a) doklady o nezávadném uložení odstraněných materiálů a odpadu,
 - b) stavební deník (pouze 1 x originál)
 - c) dokumentace skutečného provedení
 - d) revize, zkoušky či návody
- 9.4** Zhotovitel je povinen poskytnout Objednateli veškeré informace související s prováděním díla.
- 9.5** Zhotovitel zajistí a předá Objednateli všechny certifikáty, atesty, prohlášení o shodě a technické listy k materiálům, a to ještě před jejich použitím. Zhotovitel zajistí likvidaci odpadů v souladu se zákonem o odpadech a předá Objednateli doklady o předání odpadů oprávněné osobě.
- 9.6** O předání a převzetí Díla bude Stranami ve dvojitě vyhotovení sepsán protokol, ve kterém bude dokumentováno provedení Díla, včetně uvedení případných vad a nedodělků (včetně dokladové části Díla), s uvedením termínů pro jejich odstranění Zhotovitelem. Nebude-li dohodnuto jinak, zavazuje se Zhotovitel vytyčené vady, či nedodělky odstranit nejpozději do 14 dnů ode dne podpisu předávacího protokolu. Dílo se považuje za předané podpisem poslední ze Stran na tomto předávacím protokole a tímto okamžikem rovněž přechází na Objednatele nebezpečí škody na Díle. Zhotovitel je v dohodnutém, či výše uvedeném termínu povinen odstranit vady nebo nedodělky, které byly zjištěny při přejímacím řízení.
- 9.7** Za prodlení s odstraněním těchto vad a nedodělků oproti tomuto termínu odstranění má Objednatel právo účtovat Zhotoviteli smluvní pokutu za každou jednotlivou vadu či každý jednotlivý nedodělek ve výši 1 000,- Kč za každý den prodlení. V případě, že Zhotovitel bude v prodlení s odstraněním vad a nedodělků déle než 14 kalendářních dnů, má Objednatel právo zajistit odstranění nedodělku (vady) třetí osobou, aniž by byly dotčeny nároky Objednatele vůči Zhotoviteli na záruku za Dílo. V takovém případě má Objednatel právo na úhradu nákladů na toto odstranění. Rovněž není dotčen nárok Objednatele na smluvní pokutu za prodlení s odstraněním vad a nedodělků dle této smlouvy, a která bude v tomto případě účtována za příslušný počet dnů počínaje prvním dnem prodlení s odstraněním a konče dnem odstranění třetí osobou. I u takto odstraněných vad a nedodělků Zhotovitel poskytuje záruku podle článku 10 Smlouvy.

10 ZÁRUKA A ODPOVĚDNOST ZA VADY

- 10.1** Zhotovitel odpovídá i po převzetí předmětu Díla Objednatelem za to, že Dílo je:
- a) provedeno bez vad a v jakosti sjednané nebo vyplývající ze Smlouvy včetně jejích příloh a pokynů Objednatele;
 - b) v souladu s právními předpisy České republiky, technickými normami vč. harmonizovaných evropských norem;
 - c) v souladu se správními akty vztahujícími se k předmětu Díla;
 - d) odpovídá zadání podle Smlouvy včetně jejích příloh a případných pokynů Objednatele.
- 10.2** Na předmět Díla podle Smlouvy poskytuje Zhotovitel na veškeré stavební a montážní práce záruku v délce trvání **60 měsíců**. Na veškeré dodávky strojů, zařízení a technologií, poskytne Zhotovitel záruku **minimálně 24 měsíců**. Pokud bude na

záručním listu či jiném obdobném dokumentu uvedena záruční doba delší, platí tato delší záruční doba. Záruční lhůta začne běžet dnem podpisu protokolu o předání a převzetí Díla, resp. dnem podepsání zápisů, v němž Objednatel potvrzuje odstranění vad a nedodělků zjištěných při převjímce Díla

- 10.3** Po uvedenou záruční dobu je Objednatel oprávněn uplatnit reklamaci zjevných i skrytých vad.
- 10.4** Objednatel má právo požadovat a Zhotovitel povinnost provést bezplatné odstranění reklamovaných vad. Zhotovitel je povinen nastoupit k odstranění vad neprodleně po jejich notifikaci Objednatelem. Zhotovitel je povinen vady bezplatně odstranit bez zbytečného odkladu, nejpozději však do 1 týdne od uplatnění reklamace Objednatelem nebo v jiné lhůtě určené Objednatelem. Po dobu uplatnění práva z odpovědnosti za vady až do řádného odstranění vad záruční doba neběží.
- 10.5** Strany sjednávají, že neuzná-li Objednatel písemně jinak, je jakákoliv vada Díla v záruční době vadou záruční. Zhotovitel je povinen nastoupit k nápravě vady a odstranit takovou vadu ve lhůtách podle článku 10.4 Smlouvy a současně Zhotovitel nese náklady na její odstranění až do právní moci meritorního rozhodnutí, kterým věcně a místně příslušný soud vysloví buď ve svém výroku, nebo jako posouzení předběžné otázky, že nešlo o záruční vadu ve smyslu právních předpisů České republiky.

11 SMLUVNÍ POKUTY

- 11.1** Za prodlení Zhotovitele s předáním Díla podle článku 4 Smlouvy je Zhotovitel povinen zaplatit Objednateli smluvní pokutu ve výši 2.000,- Kč za každý i započatý den prodlení.
- 11.2** Za prodlení Zhotovitele s odstraňováním vad Díla podle článku 10.4 Smlouvy je Zhotovitel povinen zaplatit Objednateli smluvní pokutu ve výši 1.000,- Kč za každý i započatý den prodlení.
- 11.3** Za prodlení Objednatele s úhradou faktury, je Objednatel povinen Zhotoviteli uhradit úrok z prodlení ve výši 0,05 % z dlužné částky za každý započatý den prodlení.
- 11.4** Všechny smluvní pokuty podle Smlouvy jsou splatné do 14 (čtrnácti) dnů ode dne doručení výzvy oprávněné smluvní strany na adresu povinné smluvní strany.
- 11.5** Ustanovením o smluvních pokutách, stejně jako uplatněním ustanovení o smluvních pokutách, stejně jako zaplacením smluvních pokut není dotčen nárok Objednatele na náhradu škody ani omezena její výše.

12 KONTAKTNÍ OSOBA ZHOTOVITELE

- 12.1** Zástupcem Zhotovitele ve věcech smluvních je:
Ing. Radek Říha, vedoucí obchodního oddělení – na základě plné moci
- 12.2** Zástupcem Zhotovitele ve věcech technických je:
Ing. Jan Němčanský, hlavní stavbyvedoucí

13 UKONČENÍ SMLOUVY

- 13.1** Objednatel a Zhotovitel jsou oprávněni odstoupit od Smlouvy ze zákonných důvodů nebo z důvodu porušení povinností vyplývajících z této smlouvy.
- 13.2** Objednatel je dále oprávněn od smlouvy odstoupit, při opakovaném či závažném porušení smlouvy ze strany zhotovitele.

14 ZÁVĚREČNÁ USTANOVENÍ

- 14.1** Zhotovitel se zavazuje, že v souvislosti s plněním předmětu Díla nebude vyvíjet činnost proti zájmům Objednatele. Zhotovitel si je vědom právních následků, které pro něho vyplynou v případě nedodržení uvedených povinností, včetně práva Objednatele na odstoupení od Smlouvy a náhradu způsobené škody.
- 14.2** Strany nebudou odpovědné za důsledky neplnění svých závazků zapříčiněné vyšší mocí, jako jsou živelné katastrofy, násilná povstání, teror, zásahy ze strany orgánů státní moci, generální stávky apod. Strany jsou však povinny vzájemně se bez odkladu upozornit na vznik takových okolností a dohodnout podmínky dokončení Díla nebo jiný postup ve věci, jinak se vyšší moci nemohou dovolávat.
- 14.3** Není-li ve Smlouvě stanoveno jinak, řídí se vzájemné vztahy obou Stran ustanoveními občanského zákoníku.
- 14.4** Strany sjednávají, že doručování písemností bude přednostně probíhat prostřednictvím pošty, a to na adresy uvedené ve Smlouvě, v případě změny adresy na adresu druhou stranou písemně oznámenou. Pro případ, že se písemnost, i při jejím řádném odeslání jedné ze smluvních stran, vrátí jako nedoručitelná, resp. smluvní strana ji odmítne převzít nebo si ji v úložní době na poště nevyzvedne, Strany mají za to, že písemnost byla druhé smluvní straně doručena dnem jejího vrácení odesílateli nebo dnem, kdy ji adresát odmítl přijmout nebo posledním dnem úložní lhůty.
- 14.5** Jsou-li nebo stanou-li se některá ustanovení Smlouvy zcela nebo zčásti neplatnými nebo pokud by některá ustanovení chyběla, není tím dotčena platnost zbývajících ustanovení. Strany se zavazují, že neplatné ustanovení nahradí ustanovením novým, které lépe odpovídá smyslu a účelu ustanovení, které je jím nahrazováno.
- 14.6** Zhotovitel souhlasí s uveřejněním této smlouvy a všech údajů uvedených v této smlouvě a jejich případných přílohách na profilu zadavatele.
- 14.7** V případě sporu se obě Strany zavazují pokusit se především o jeho urovnání smírem, v případě soudního sporu bude věc projednána soudem příslušným podle občanského soudního řádu.
- 14.8** Smlouvu lze doplňovat či měnit pouze formou písemného dodatku podepsaného oprávněnými zástupci obou Stran.
- 14.9** Strany prohlašují, že jsou oprávněny zavázat se způsobem uvedeným ve Smlouvě. Pokud se toto prohlášení ukáže nepravdivým, zavazují se k náhradě veškeré škody, která by tak mohla vzniknout.
- 14.10** Smlouva je vyhotovena ve dvou stejnopisech, z nichž každá Strana obdržela po jednom vyhotovení.
- 14.11** Tato smlouva podléhá povinnosti uveřejnění v registru smluv dle zákona č. 340/2015 Sb., o zvláštních podmínkách účinnosti některých smluv, uveřejňování těchto smluv a o registru smluv (zákon o registru smluv), ve znění pozdějších předpisů (dále jen „zákon o registru smluv“). Nedohodnou-li se smluvní strany jinak, zajistí uveřejnění smlouvy včetně uvedení metadat v registru smluv v zákonné lhůtě Objednatel, který současně zajistí, aby informace o uveřejnění této smlouvy byly zaslány druhé smluvní straně.
- 14.12** Smlouva nabývá platnosti dnem podpisu oběma smluvními stranami; v případě, že je smlouva podepisována smluvními stranami v různém čase, nabývá platnosti dnem podpisu té smluvní strany, která ji podepíše později. Smlouva nabývá účinnosti dnem jejího uveřejnění prostřednictvím registru smluv dle zákona o registru smluv.
- 14.13** Strany prohlašují, že si text Smlouvy před jejím podpisem přečetly, že s jejím obsahem souhlasí a že tato vyjadřuje jejich svobodnou, určitou a vážnou vůli.
- 14.14** Nedílnou součástí Smlouvy jsou následující přílohy.

Přílohy:

Příloha č. 1 – položkový rozpočet díla;

Příloha č. 2 - seznam subdodavatelů z výběrového řízení.


V Hodoníně dne

Za Objednatele:

.....

Mgr. Eva Schmidová

Ředitel



Datum: 2023.06.29
10:28:20 +02'00'

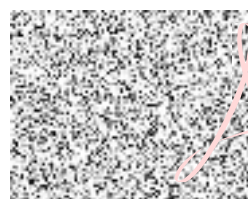
V Hodoníně dne 29. 6. 2023

Za Zhotovitele:

.....

Ing. Radek Říha

Vedoucí obchodního oddělení,
na základě plné moci



Datum: 2023.06.29
10:17:14 +02'00'

REKAPITULACE STAVBY

Kód: IS0030
Stavba: ISŠ Hodonín Jilemnického - stavební úpravy sociálních zařízení 1 a 2 NP

KSO:
Místo:
Zadavatel:
ISŠ Hodonín, Lipová alej 3756/21, 695 01 Hodonín
Uchazeč:
Vyplň údaj
Projektant:
Zpracovatel:
Poznámka:

CC-CZ:
Datum: 29. 3. 2023
IČ:
DIČ:
IČ: Vyplň údaj
DIČ: Vyplň údaj
IČ:
DIČ:
IČ:
DIČ:

Cena bez DPH			2 526 463,04
DPH základní	Sazba daně 21,00%	Základ daně 2 526 463,04	Výše daně 530 557,24
DPH snížená	15,00%	0,00	0,00
Cena s DPH v CZK			3 057 020,28

Projektant Zpracovatel

Datum a podpis: Razítko Datum a podpis: Razítko

Objednavatel Uchazeč

Datum a podpis: Razítko Datum a podpis: Razítko

REKAPITULACE OBJEKTŮ STAVBY A SOUPISŮ PRACÍ

Kód: IS0030

Stavba: ISS Hodonín Jilemnického - stavební úpravy sociálních zařízení 1 a 2 NP

Místo: Datum: 29. 3. 2023

Zadavatel: ISS Hodonín, Lipová alej 3756/21, 695 01 Hodonín

Projektant:

Uchazeč:

Zpracovatel:

Kód	Popis	Cena bez DPH [CZK]	Cena s DPH [CZK]
Náklady z rozpočtů		2 526 463,04	3 057 020,28
IS0030	ISS Hodonín Jilemnického - stavební úpravy sociálních zařízení 1 a 2 NP	2 526 463,04	3 057 020,28

SOUPIS PRACÍ

Stavba:

ISŠ Hodonín Jilemnického - stavební úpravy sociálních zařízení 1 a 2 NP

Místo:

Datum: 29. 3. 2023

Zadavatel: ISŠ Hodonín, Lipová alej 3756/21, 695 01 Hodonín

Projektant:

Uchazeč: Vyplň údaj

Zpracovatel:

PČ	Typ	Kód	Popis	MJ	Cenová soustava
Náklady soupisu celkem					
D HSV Práce a dodávky HSV					
D 3 Svislé a kompletní konstrukce					
1	K	311272311	Zdivo z pórobetonových tvárnic hladkých do P2 do 450 kg/m3 na tenkovrstvou maltu tl 375 mm	m2	CS ÚRS 2023 01
VV "nový stav 1. a 2.NP - 14*2*(3,22*0,63)					
2	K	342272225	Příčka z pórobetonových hladkých tvárnic na tenkovrstvou maltu tl 100 mm	m2	CS ÚRS 2023 01
VV "nový stav 1. a 2.NP - 14*2*(0,85*2,05)					
3	K	342272245	Příčka z pórobetonových hladkých tvárnic na tenkovrstvou maltu tl 150 mm	m2	CS ÚRS 2023 01
VV "nový stav 1. a 2.NP - 15*2*(1,7*0,1)					
VV 2*(3,11*0,1)					
VV Součet					
D 6 Úpravy povrchů, podlahy a osazování výplní					
4	K	612131121	Penetrační disperzní nátěr vnitřních stěn nanášený ručně	m2	CS ÚRS 2023 01
VV "nový stav 1. a 2.NP"2*32,7					
5	K	612142001	Potažení vnitřních stěn sklovláknitým pletivem vtlačeným do tenkovrstvé hmoty	m2	CS ÚRS 2023 01
VV "v místech po elektrice,vodě - mimo obklad"5					
6	K	612321131	Potažení vnitřních stěn vápenocementovým štukem tloušťky do 3 mm	m2	CS ÚRS 2023 01
VV "nový stav 1. a 2.NP"2*32,7					
7	K	622143003	Montáž omítkových plastových nebo pozinkovaných rohových profilů s tkaninou	m	CS ÚRS 2023 01
VV "okna"4*(1,2+1,6+1,6)					
8	M	55343025	profil rohový Pz+PVC pro vnější omítky tl 7mm	m	CS ÚRS 2023 01
VV 17,6*1,05 'Přepočtené koeficientem množství					
9	K	632450131	Vyrovňovací cementový potěr tl přes 10 do 20 mm ze suchých směsí provedený v ploše	m2	CS ÚRS 2023 01
VV "nový stav 1. a 2.NP"2*39,16					
D 9 Ostatní konstrukce a práce, bourání					
10	K	961044111	Bourání základů z betonu prostého	m3	CS ÚRS 2023 01
VV "stávající stav 1.NP - 10*0,95*0,1*0,1					
11	K	962031132	Bourání příček z cihel pálených na MVC tl do 100 mm	m2	CS ÚRS 2023 01
VV "stávající stav 1.a 2.NP - 02*2*(3,5*2,1)					
VV -2*(3*1,2)					
VV 4*(2,1*1,5)					
VV "stávající stav 1.NP - 10*2,45*0,18					
VV Součet					
12	K	965046111	Broušení stávajících betonových podlah úběr do 3 mm	m2	CS ÚRS 2023 01
VV "stávající stav 1.a 2.NP - 03"39,16*2					
13	K	968072455	Vybourání kovových dveřních zárubní pl do 2 m2	m2	CS ÚRS 2023 01
VV "stávající stav 1.a 2.NP - 02"6*1,2					
D 997 Přesun sutě					
14	K	997013211	Vnitrostaveništní doprava suti a vybouraných hmot pro budovy v do 6 m ručně	t	CS ÚRS 2023 01
15	K	997013501	Odvoz suti a vybouraných hmot na skládku nebo meziskládku do 1 km se složením	t	CS ÚRS 2023 01
16	K	997013509	Příplatek k odvozu suti a vybouraných hmot na skládku ZKD 1 km přes 1 km	t	CS ÚRS 2023 01
VV 22,796*29					
17	K	997013869	Poplatek za uložení stavebního odpadu na recyklační skládce (skládkovné) ze směsí betonu, cihel a keramických výrobků kód odpadu 17 01 07	t	CS ÚRS 2023 01
D 998 Přesun hmot					
18	K	998018001	Přesun hmot ruční pro budovy v do 6 m	t	CS ÚRS 2023 01
D PSV Práce a dodávky PSV					
D 725 Zdravotechnika - zařízení předměty					
19	K	725R01	Pisoárová dělicí příčka	kus	
VV "nový stav 1. a 2.NP - 03"2*3					
20	K	725R02	Zdravotechnika - viz příloha	kč	
D 735 Ústřední vytápění - otopná tělesa					
21	K	735111810R	Demontáž otopného tělesa litinového článkového	kus	
VV "nový stav 1. a 2.NP - 06"2*4					

PČ	Typ	Kód	Popis	MJ	Cenová soustava
22	K	735119140R	Montáž otopného tělesa litinového článkového	kus	
	vv		"nový stav 1. a 2.NP - 06"2*4		
	D	741	Elektroinstalace - silnoproud		
23	K	741R01	KABEL CYKY-J 5x1,5	m	
	vv		2*20		
24	K	741R02	VODIC H07V-U 4 ZELENOZLUTY	m	
	vv		2*150		
25	K	741R03	bezkontaktní tryskový osoušeč rukou	kus	
	vv		2*3		
26	K	741R04	KABEL CYKY-O 3x1,5	m	
	vv		2*30		
27	K	741R05	KABEL CYKY-J 3x1,5	m	
	vv		2*170		
28	K	741R06	KABEL CYKY-J 3x2,5	m	
	vv		2*80		
29	K	741R07	CHRANIC PFL7-16/1N/B/003-A	kus	
	vv		2*3		
30	K	741R08	ZDROJ SLZ01Y	kus	
	vv		2*1		
31	K	741R09	RELE MULTIFUNKCNI SMR-T SUPER	kus	
	vv		2*3		
32	K	741R10	CHRANIC PFL7-10/1N/B/003-A	kus	
	vv		2*2		
33	K	741R11	Dozbrojení stávajícího rozváděče R21	kus	
	vv		2*1		
34	K	741R12	PASEK CU 15X500MM K ZSA16	kus	
	vv		2*14		
35	K	741R13	SVORKA KRABICOVA 3X1-2,5MM	kus	
	vv		2*120		
36	K	741R14	SVORKA ZEMNICI BECOV ZSA16	kus	
	vv		2*14		
37	K	741R15	Typ svítidla N - svítidlo nouzové LED přisazené s piktogramem 1x3W, 410lm, 1hod, IP65, autotest, svítící při výpadku, včetně baterie Ni-Cd 3,6V, korpus plastový, barvy bílé, polykarbonátový kryt, rozměry 332 x 178 x 52 mm	kus	
	vv		2*2		
38	K	741R16	Typ svítidla A - svítidlo LED vestavné kruhové Ø190 mm, nestmívatelné, 1x13W, zdroj 350mA, ocelový korpus, barvy bílé, kryt strukturovaný plast, IP54, 1450lm, 4000K, CRI 80-89, extrémní širokozářič >80°, distribuce světla symetrické, rozměry Ø210 x 90 mm	kus	
	vv		2*20		
39	K	741R17	PRICHYTKA KABEL.SVAZKU SH 30	kus	
	vv		160*2		
40	K	741R18	KRABICE PRISTROJOVA KPR 68	kus	
	vv		5*2		
41	K	741R19	TRUBKA MONOFLEX 320N 1425	m	
	vv		2*10		
42	K	741R20	ZLAB KABELOVY LHD 40X40 2M	m	
	vv		2*10		
43	K	741R21	KRABICE UNIVERZALNI 1901 KU 68	kus	
	vv		2*2		
44	K	741R22	HMOZDINKA 8/100MMZATLOUK. NH	kus	
	vv		2*278		
45	K	741R23	SPINAC AUT SE SNIMACEM POHYBU IP44	kus	
	vv		2*2		
46	K	741R24	SPINAC C.6 BILA IP44 TA	kus	
	vv		2*2		
47	K	741R25	požární ucpávka do 1dm2 dle PBŘ EI30	kus	
	vv		2*1		
48	K	741R26	Přesun hmot	soubor	
	P		<i>Poznámka k položce: (vnitrostaveništní i mimostaveništní dopravu, přesuny hmot všech jednotlivých dílů dílčích rozpočtů)</i>		
	vv		2*1		
49	K	741R27	Pomocné práce	soubor	
	P		<i>Poznámka k položce: (vysekání kapes pro kotvicí šrouby vodítek a prostupů pro rozvody a jejich zazdění nebo zabetonování ve zdech nebo stropech; osazení, zazdění nebo zabetonování konzol, podpěr, závěsů, pevných bodů a konstrukcí; podezdění nebo podbetonování armatur; zalití kotevních šroubů, podliti strojů bez omezení rozsahu a tloušťky podloží, podlévání vyrovnaných strojů nebo jiných zařízení betonem; zabetonování kotvicích rámu do betonových bloků; nastřelování upevňovacích prvků)</i>		
	vv		2*1		
50	K	741R28	Pomocný drobný materiál	soubor	
	P		<i>Poznámka k položce: (drobný spojovací a kotvicí materiál, související doplňkový, podružný a montážní materiál. Součástí jsou veškeré komponenty, upevňovací prvky, podpory apod.)</i>		
	vv		2*1		
51	K	741R29	Ukončení vodičů na svorkov 2,5 mm2	kus	
	vv		2*120		

PČ	Typ	Kód	Popis	MJ	Cenová soustava
52	K	741R30	Montáž vypínačů nástěn venk 1-1pól	kus	
			2*2		
53	K	741R31	Mont spínačů s dálk ovlad 1kontakt	kus	
			2*3		
54	K	741R32	Mont vodičů Cu-1kV pevně sk.1-0,4kg	m	
			2*150		
55	K	741R33	Mont kabel Cu-1kV pevně sk.1-0,4kg	m	
			2*300		
56	K	741R34	Příplatek za zatahování kabelů-2kg	m	
			2*10		
57	K	741R35	Mont spínačů s dálk ovlad 2kontakt	kus	
			2*2		
58	K	741R36	mtz svít zariv pru str pris 2zdkryt	kus	
			2*22		
59	K	741R37	zhotovení otvoru kruhových-200 mm	kus	
			2*20		
60	K	741R38	mtz. požární ucpávky do 1dm2	kus	
			2*1		
61	K	741R39	Montáž jističů 2pól nn-25A signální	kus	
			2*5		
62	K	741R40	mtz translatoru ul11	kus	
			2*1		
63	K	741R41	mtz odporníku-3 kw	kus	
			2*3		
64	K	741R42	Zapojení přístrojů a zařízení	soubor	
			2*1		
65	K	741R43	Revize, zkoušky, dílčí revize	soubor	
			2*1		
66	K	741R44	Oprava proj. dokumentace dle skut.stavu dle vyhl. 499/2006 S	soubor	
			2*1		
67	K	741R45	mtz.dozbrojení stávajícího rozváděče R21	kus	
			2*1		
68	K	741R46	Vyhledání obvodů a zajištění beznapět.stavu	kus	
			2*2		
69	K	741R47	Práce na stávající instalaci	soubor	
			2*1		
70	K	741R48	Montáž svorkovnic řad vodič-2,5 mm2	kus	
			2*120		
71	K	741R49	Montáž krabic přístr zapušt PH kruh	kus	
			2*5		
72	K	741R50	Montáž příchytok kabel-p90 mm	kus	
			2*160		
73	K	741R51	Mont hromosvod svor potrub Bernard	kus	
			2*14		
74	K	741R52	Montáž trub inst PH oheb pevně p23	m	
			2*10		
75	K	741R53	Montáž lišt vkládac s víčkem -40 mm	m	
			2*10		
76	K	741R54	Montáž krabic instal zapušt PH kruh	kus	
			2*2		
77	K	741R55	Sekání kapes zdi cih.krabic 7x7x5	kus	
			2*7		
78	K	741R56	Sekání rýh zdi cih hl.3 cm š.3 cm	m	
			2*40		
79	K	741R57	Osazení hmoždinek stěn cihel d.8 mm	kus	
			2*278		
80	K	741R58	Bourání otv zdi cih 0,02m2, tl.15cm	kus	
			2*4		
81	K	741R59	Demontáž stávajících rozvodu, stávající kabeláže, koncových prvků - svítidel, zásuvek, spínačů, rozváděčů, kabelového úložného systému, ochrany před bleskem	soubor	
			2*1		
	D	763	Konstrukce suché výstavby		
82	K	763121590	SDK stěna předsazená pro osazení závěsného WC tl 150 - 250 mm profil CW+UW 50 desky 2xH2 12,5 bez TI	m2	CS ÚRS 2023 01
			"nový stav 1. a 2.NP"2*(3,11*1,25)		
83	K	763131451	SDK podhled deska 1xH2 12,5 bez izolace dvouvrstvá spodní kce profil CD+UD	m2	CS ÚRS 2023 01
			"nový stav 1. a 2.NP"2*39,16		
84	K	998763301	Přesun hmot tonážní pro sádkartonové konstrukce v objektech v do 6 m	t	CS ÚRS 2023 01
	D	766	Konstrukce truhlářské		
85	K	766660001	Montáž dveřních křidel otvíravých jednokřídlových š do 0,8 m do ocelové zárubně	kus	CS ÚRS 2023 01
			"nový stav 1. a 2.NP"2*12*2*2		
86	M	61162086	dveře jednokřídle dřevotřískové povrch laminátový plně 800x1970-2100mm	kus	CS ÚRS 2023 01
87	K	766660728R	Montáž dveřního interiérového kování vč.dodání materiálu	kus	

PČ	Typ	Kód	Popis	MJ	Cenová soustava
			vv "nový stav 1. a 2.NP - 06"2*4		
88	K	766691914	Vyvěšení nebo zavěšení dřevěných křídel dveří pl do 2 m2	kus	CS ÚRS 2023 01
			vv "stávající stav 1.a 2.NP - 05"2*4		
89	K	766R01	Dřevěná lavička včetně věšáků	kus	
			vv "nový stav 1. a 2.NP - 13"2*1		
90	K	766R02	Nové systémové přepážky z HPL laminátu tl.25mm-dveře otíravé dovnitř (min.šířka dveří 700mm)	kč	
			vv "nový stav 1. a 2.NP - 10"2*1		
91	K	776R03	Nové systémové přepážky do sprchy	kč	
			vv "nový stav 1. a 2.NP - 16"2*2		
92	K	776R04	Nové systémové přepážky z HPL laminátu tl.25mm, dveře otíravé ven - min.šířka dveří 800mm, výška kabiny 2030mm	komple t	
			vv "nový stav 1. a 2.NP - 01"2*1		
93	K	998766101	Přesun hmot tonážní pro kce truhlářské v objektech v do 6 m	t	CS ÚRS 2023 01
			D 771 Podlahy z dlaždic		
94	K	771111011	Vysátí podkladu před pokládkou dlažby	m2	CS ÚRS 2023 01
			vv "nový stav 1. a 2.NP"2*39,16		
95	K	771121011	Nátěr penetrační na podlahu	m2	CS ÚRS 2023 01
			vv "nový stav 1. a 2.NP"2*39,16		
96	K	771151011	Samonivelační stěrka podlah pevnosti 20 MPa tl 3 mm	m2	CS ÚRS 2023 01
			vv "nový stav 1. a 2.NP"2*39,16		
97	K	771471810	Demontáž soklíků z dlaždic keramických kladených do malty rovných	m	CS ÚRS 2023 01
			vv "stávající stav"11,5		
98	K	771474113	Montáž soklů z dlaždic keramických rovných flexibilní lepidlo v přes 90 do 120 mm	m	CS ÚRS 2023 01
			vv "nový stav 1. a 2.NP"2*14,1		
99	M	59761009	sokl-dlažba keramická slinutá hladká do interiéru i exteriéru 600x95mm	kus	CS ÚRS 2023 01
			vv 28,2*1,837 *Přepočtené koeficientem množství		
100	K	771571810	Demontáž podlah z dlaždic keramických kladených do malty	m2	CS ÚRS 2023 01
			vv "stávající stav 1.a 2.NP - 03"39,16*2		
101	K	771574153	Montáž podlah keramických velkoformátových hladkých lepených flexibilním lepidlem přes 2 do 4 ks/m2	m2	CS ÚRS 2023 01
			vv "nový stav 1. a 2.NP"2*39,16		
102	M	59761008	dlažba velkoformátová keramická slinutá hladká do interiéru i exteriéru přes 2 do 4ks/m2	m2	CS ÚRS 2023 01
			vv 78,32*1,15 *Přepočtené koeficientem množství		
103	K	771577114	Příplatek k montáži podlah keramických lepených flexibilním lepidlem za spárování tmelem dvousložkovým	m2	CS ÚRS 2023 01
			vv "nový stav 1. a 2.NP"2*39,16		
104	K	771591112	Izolace pod dlažbu nátěrem nebo stěrkou ve dvou vrstvách	m2	CS ÚRS 2023 01
			vv "nový stav 1. a 2.NP"2*39,16		
105	K	771591115	Podlahy spárování silikonem	m	CS ÚRS 2023 01
			vv "nový stav 1. a 2.NP"2*50,4		
106	K	771591117	Podlahy spárování akrylem	m	CS ÚRS 2023 01
			vv "nový stav 1. a 2.NP"2*14,1		
107	K	771591264	Izolace těsnícími pásy mezi podlahou a stěnou	m	CS ÚRS 2023 01
			vv "nový stav 1. a 2.NP"2*50,4		
108	K	771592011	Čištění vnitřních ploch podlah nebo schodišť po položení dlažby chemickými prostředky	m2	CS ÚRS 2023 01
			vv "nový stav 1. a 2.NP"2*39,16		
109	K	998771101	Přesun hmot tonážní pro podlahy z dlaždic v objektech v do 6 m	t	CS ÚRS 2023 01
			D 781 Dokončovací práce - obklady		
110	K	781121011	Nátěr penetrační na stěnu	m2	CS ÚRS 2023 01
			vv "nový stav 1. a 2.NP"2*79,101		
111	K	781131112	Izolace pod obklad nátěrem nebo stěrkou ve dvou vrstvách	m2	CS ÚRS 2023 01
			vv "nový stav 1. a 2.NP"2*79,101		
112	K	781131264	Izolace pod obklad těsnícími pásy mezi podlahou a stěnou	m	CS ÚRS 2023 01
			vv "nový stav 1. a 2.NP"2*40,3		
113	K	781151031	Celoplošné vyrovnaní podkladu stěrkou tl 3 mm	m2	CS ÚRS 2023 01
			vv "nový stav 1. a 2.NP"2*16,217		
114	K	781471810	Demontáž obkladů z obkladaček keramických kladených do malty	m2	CS ÚRS 2023 01
			vv "stávající stav"2*(50,35*1,5)		
			vv 2*(0,35*3,16)		
			vv Součet		
115	K	781474153	Montáž obkladů vnitřních keramických velkoformátových hladkých přes 2 do 4 ks/m2 lepených flexibilním lepidlem	m2	CS ÚRS 2023 01
			vv "nový stav 1. a 2.NP"2*79,101		
116	M	59761002	obklad velkoformátový keramický hladký přes 2 do 4ks/m2	m2	CS ÚRS 2023 01
			vv 158,202*1,15 *Přepočtené koeficientem množství		
117	K	781477114	Příplatek k montáži obkladů vnitřních keramických hladkých za spárování tmelem dvousložkovým	m2	CS ÚRS 2023 01
			vv "nový stav 1. a 2.NP"2*79,101		

PČ	Typ	Kód	Popis	MJ	Cenová soustava
118	K	781495115	Spárování vnitřních obkladů silikonem	m	CS ÚRS 2023 01
	vv		"nový stav 1. a 2.NP"2*40,3		
119	K	781495117	Spárování vnitřních obkladů akrylem	m	CS ÚRS 2023 01
	vv		"nový stav 1. a 2.NP"2*37,984		
120	K	781495142	Průnik obkladem kruhový přes DN 30 do DN 90	kus	CS ÚRS 2023 01
	vv		"nový stav 1. a 2.NP"2*42		
121	K	781495152	Průnik obkladem hranatý o delší straně přes 30 do 90 mm	kus	CS ÚRS 2023 01
	vv		"nový stav 1. a 2.NP"2*10		
122	K	781495211	Čištění vnitřních ploch stěn po provedení obkladu chemickými prostředky	m2	CS ÚRS 2023 01
	vv		"nový stav 1. a 2.NP"2*79,101		
123	K	781495212	Roh kamenický obkladaček s klasickým střepem velkoformátových	m	CS ÚRS 2023 01
	vv		"nový stav 1. a 2.NP"2*21,95		
124	K	998781101	Přesun hmot tonážní pro obklady keramické v objektech v do 6 m	t	CS ÚRS 2023 01
		D 783	Dokončovací práce - nátěry		
125	K	783R01	Nátěr zárubní	kus	
	vv		"nový stav - 12"2*2		
126	K	783R02	Nátěr radiátorů	kus	
	vv		"nový stav - 11"4*2		
		D 784	Dokončovací práce - malby a tapety		
127	K	784121001	Oškrabání malby v místnostech v do 3,80 m	m2	CS ÚRS 2023 01
	vv		"stávající stav 1.a 2.NP"51,6		
128	K	784181121	Hloubková jednonásobná bezbarvá penetrace podkladu v místnostech v do 3,80 m	m2	CS ÚRS 2023 01
	vv		"nový stav 1. a 2.NP - stropy"2*39,16		
	vv		"nový stav 1. a 2.NP - stěny"2*32,7		
	vv		Součet		
129	K	784211101	Dvojnásobné bílé malby ze směsí za mokra výborně oděruvzdorných v místnostech v do 3,80 m	m2	CS ÚRS 2023 01
	vv		"nový stav 1. a 2.NP - stropy"2*39,16		
	vv		"nový stav 1. a 2.NP - stěny"2*32,7		
	vv		Součet		

Položkový rozpočet

Zakázka: **ISŠ Hodonín Jilemnického**

Misto **Hodonín**

Objednatel: **ISŠ Hodonín, příspěvková organizace**

IČ:

Lipová alej 3756/21

DIČ:

69501 Hodonín

Zhotovitel: **STAVEBNÍ FIRMA PLUS s.r.o.**

IČ: **26285363**

Měšťanská 3992/109

DIČ: **CZ26285363**

695 01 Hodonín

Rozpis ceny

Celkem

HSV			0,00
-----	--	--	------

PSV			
-----	--	--	--

MON			
-----	--	--	--

Vedlejší náklady			
------------------	--	--	--

Ostatní náklady			
-----------------	--	--	--

Celkem			
---------------	--	--	--

Rekapitulace daní

Základ pro sníženou DPH	15 %		
-------------------------	-------------	--	--

Základ pro základní DPH	21 %		
-------------------------	-------------	--	--

Cena celkem bez DPH

v _____ dne **29.05.2023**

Za zhotovitele

Za objednatele

Popis rozpočtu: -
Zdravotechnika v 1.NP +2.NP

Rekapitulace dílů

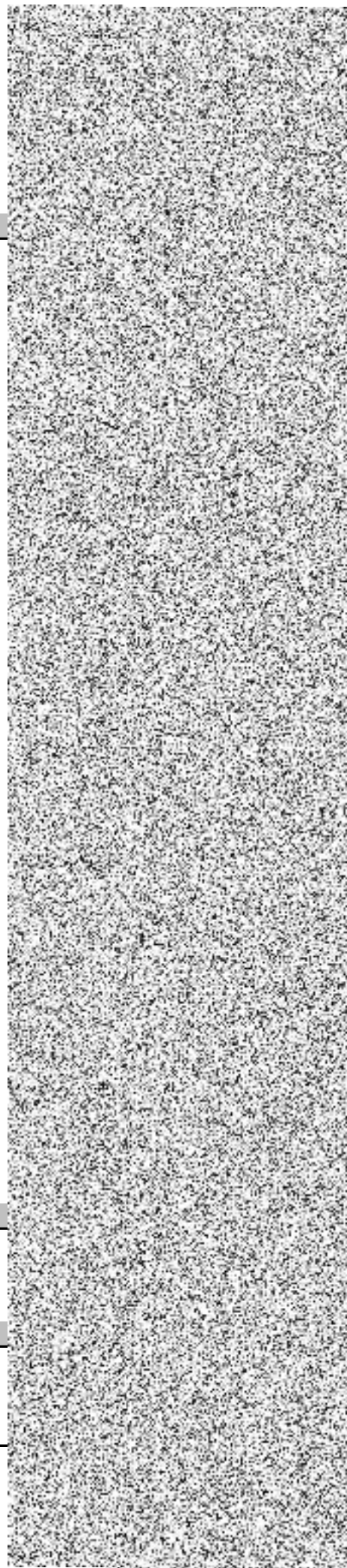
Číslo	Název	Typ dílu			Celkem
721	Vnitřní kanalizace	PSV			
722	Vnitřní vodovod	PSV			
725	Zařizovací předměty	PSV			
726	Instalační prefabrikáty	PSV			
VN	Vedlejší náklady	VN			
Cena celkem					

Položkový rozpočet

S:	ISŠ Hodonín Jilemnického
O:	Hodonín

P.č.	Číslo položky	Název položky	MJ	
Díl:	721	Vnitřní kanalizace		
1	721140802R00	Demontáž potrubí litinového do DN 100 mm	m	
2	721140806R00	Demontáž potrubí litinového do DN 200 mm	m	
3	721171803R00	Demontáž potrubí z PVC do D 75 mm	m	
4	721171808R00	Demontáž potrubí z PVC do D 114 mm	m	
5	721290821R00	Přesun vybouraných hmot, vnitřní kanalizace, v objektech výšky do 6 m	t	
6	721300912R00	Pročištění svislých odpadů, jedno podlaží, do DN 200 mm	kus	
7	721300922R00	Pročištění ležatých svodů do DN 300 mm	m	
8	721300932R00	Pročištění přípojovacího potrubí šikmého do DN 110 mm	m	
9	721176102R00	Potrubí HT přípojovací, D 40 x 1,8 mm	m	
10	721176103R00	Potrubí HT přípojovací, D 50 x 1,8 mm	m	
11	721176104R00	Potrubí HT přípojovací, D 75 x 1,9 mm	m	
12	721176105R00	Potrubí HT přípojovací, D 110 x 2,7 mm	m	
13	721176114R00	Potrubí HT odpadní svislé, D 75 x 1,9 mm	m	
14	721176115R00	Potrubí HT odpadní svislé, D 110 x 2,7 mm	m	
15	721176134R00	Potrubí HT svodné (ležaté) zavěšené, D 75 x 1,9 mm	m	
16	721176135R00	Potrubí HT svodné (ležaté) zavěšené, D 110 x 2,7 mm	m	
17	721223423RT2	Vpust' podlahová se zápachovou uzávěrkou, mřížka nerez 115 x 115 D 50/75/110 mm	kus	
18	55231814R	APZ111-950 Low podlahový žlab snížený l = 950 mm, s okrajem pro perforovaný rošt	kus	
19	55231812R	APZ111-750 Low podlahový žlab snížený l = 750 mm, s okrajem pro perforovaný rošt	kus	
20	552318812R2	Rošt pro liniový podlahový žlab l=750 mm, nerez mat	kus	
21	552318814R2	Rošt pro liniový podlahový žlab l=950 mm, nerez mat	kus	
22	4	Montáž liniového žlabu	kus	
23	721290111R00	Zkouška těsnosti kanalizace vodou DN 125 mm	m	
24	998721102R00	Přesun hmot pro vnitřní kanalizaci, výšky do 12 m	t	
Díl:	722	Vnitřní vodovod		
25	722178612R00	Potrubí vícevrstvé vodovodní PP-RCT/AL/PP-R , polyfuzně svažené, D 25 x 2,8 mm, SV	m	
26	722178613R00	Potrubí vícevrstvé vodovodní PP-RCT/AL/PP-R S, polyfuzně svažené, D 32 x 3,6 mm, SV	m	
27	722178614R00	Potrubí vícevrstvé vodovodní PP-RCT/AL/PP-R , polyfuzně svažené, D 40 x 4,5 mm, SV	m	
28	722178612R00	Potrubí vícevrstvé vodovodní PP-RCT/AL/PP-R, polyfuzně svažené, D 25 x 2,8 mm, TV+CTV	m	
29	722178613R00	Potrubí vícevrstvé vodovodní PP-RCT/AL/PP-R , polyfuzně svažené, D 32 x 3,6 mm, TV+CTV	m	
30	722178614R00	Potrubí vícevrstvé vodovodní PP-RCT/AL/PP-R , polyfuzně svažené, D 40 x 4,5 mm, TV+CTV	m	
31	722181213RT8	Izolace nápleková MIRELON PRO tl. stěny 13 mm, vnitřní průměr 25 mm, SV	m	
32	722181213RU1	Izolace nápleková MIRELON PRO tl. stěny 13 mm, vnitřní průměr 32 mm, SV	m	
33	722181213RV9	Izolace nápleková MIRELON PRO tl. stěny 13 mm, vnitřní průměr 40 mm, SV	m	
34	722181214RT8	Izolace nápleková MIRELON PRO tl. stěny 20 mm, vnitřní průměr 25 mm, TV+CTV	m	

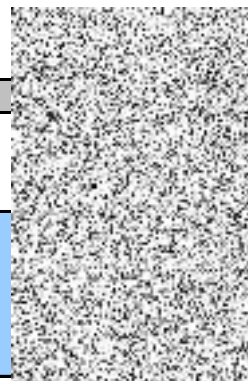
35	722181214RU1	Izolace nálepková MIRELON PRO tl. stěny 20 mm, vnitřní průměr 32 mm, TV+CTV	m
36	722181214RV9	Izolace nálepková MIRELON PRO tl. stěny 20 mm, vnitřní průměr 40 mm, TV+CTV	m
37	722190401R00	Vyvedení a upevnění výpustek DN 15 mm	kus
38	722237424R22	Kohout kulový, 2x vnitřní závit,, DN 25 mm	kus
39	722280107R22	Tlaková zkouška vodovodního potrubí do DN 40 mm	m
40	998722102R00	Přesun hmot pro vnitřní vodovod, výšky do 12 m	t
Díl:	725	Zařizovací předměty	
41	725330820R00	Demontáž výlevky diturvitové	soubor
42	725210821R00	Demontáž umyvadel bez výtokových armatur	soubor
43	725122815R00	Demontáž pisoárů s nádrží + 3 záchodky	soubor
44	725122817R00	Demontáž pisoárů bez nádrže + 1 záchodkem	soubor
45	725110814R00	Demontáž klozetů kombinovaných	soubor
46	725110811R00	Demontáž klozetů splachovacích	soubor
47	725220812R00	Demontáž van na pedikúru	soubor
48	725820801R00	Demontáž baterie nástěnné do G 3/4"	soubor
49	725860811R00	Demontáž uzávěrek zápachových jednoduchých	kus
50	725991812R00	Demontáž konzol zdvojených	kus
51	725590811R00	Přesun vybouranou hmot, zařizovací předměty H 6 m	t
52	64250907R	Urínál odsávací GOLEM přívod vnitřní vodorovný, bílý, vč.sifonu	kus
53	64286200R22	Sada upevňovací k urínálu GOLEM	sada
54	64238815R	Mísa klozetová závěsná REKORD hluboké splachování, bílá	kus
55	64286106R	Sada instalační pro klozet a bidet s bílou krytkou	pár
56	725119306R00	Montáž klozetu závěsného	soubor
57	725292061R00	WC kartáč s nerezovým držákem na stěnu	soubor
58	725292001R00	Zásobník na toaletní papír nerezový	soubor
59	55149020R22	Dávkovač tek. mýdla nerez	kus
60	64214330R	Umyvadlo keramické LYRA Plus s otvorem pro baterii 550 x 450 mm	kus
61	725017168R00	Kryt sifonu umyvadel LYRA Plus, bílý	soubor
62	64286105R22	Sada instalační k umyvadlům	pár
63	725823121RT1	Baterie umyvadlová stojánková ruční, včetně otvírání odpadu, výška 17,4cm, vylož. 10,5 cm, připojení G3/8 chrom	kus
64	725860213R22	Sífon umyvadlový D 32/40 mm	kus
65	725019103R00	Výlevka závěsná MIRA s plastovou mřížkou	soubor
66	64286207R22	Sada upevňovací pro výlevku	kus
67	1	Umyvadlová baterie Talas Trendy 150mm nástěnná, vylož.210mm, G1/2",chrom	kus
68	725829202R00	Montáž baterie umyvadlové nástěnné	kus
69	2	Sprchová baterie Talas Trendy nástěnná 150mm, G1/2", chrom	kus
70	725849200R00	Montáž baterií sprchových, nastavitelná výška	kus
71	3	Sada ruční sprchy, hadice a tyče s držákem, chrom	kus
72	998725102R00	Přesun hmot pro zařizovací předměty, výšky do 12 m	t
Díl:	726	Instalační prefabrikáty	
73	726211321R00	Modul pro WC Duofix, UP320, h. 1120 mm	soubor
74	28696755R	Tlačítko ovládací plastové Sigma bílá/chrom/bílá	kus
75	998726122R00	Přesun hmot pro předstěnové systémy, výšky do 12 m	t
Díl:	VN	Vedlejší náklady	
76	005122010R	Provoz objednatele	Soubor
77	005124010R	Koordinační činnost	Soubor
78	005241010R	Dokumentace skutečného provedení	Soubor
79	005231020R	Individuální a komplexní vyzkoušení	Soubor



Celkem

Poznámky uchazeče k zadání

Empty blue rectangular box for bidder notes.



Soupis prací a dodávek

Rekapitulace

Vypracoval: Petr Winkler

Akce:

**ISŠ HODONÍN - JILEMNICKÉHO
- STAVEBNÍ ÚPRAVY SOCIÁLNÍCH ZAŘÍZENÍ 1 A 2 NP**

Předmět dokumentu: technika prostředí staveb

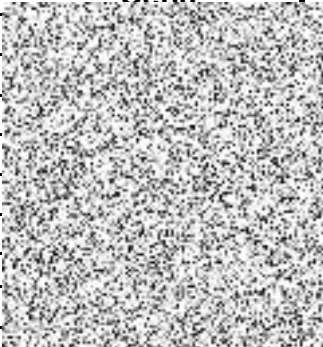
Stupeň dokumentace: projektová dokumentace pro provádění stavby

Investor:

**ISŠ Hodonín, příspěvková organizace
Lipová alej 3756/21
695 01 Hodonín**

Obsah :

D.1.4.4 - silnoproudá elektrotechnika

	Název systému	Cena
1	D.1.4.4 - silnoproudá elektrotechnika - 1.NP	
2	D.1.4.4 - silnoproudá elektrotechnika - 2.NP	
Celkem bez DPH		

Všechny položky musí obsahovat dodávku i montáž, popř. softwarové vybavení, včetně drobného spojovacího a kotvicího materiálu (např. kotvy, závěsy, chráničky,...). Zhotovitel musí do ceny zahrnout veškeré náklady, aby cena byla konečná a zahrnovala celou dodávku a montáž akce. Dodávka akce se předpokládá včetně kompletní montáže, veškerého souvisejícího doplňkového, podružného a montážního materiálu tak, aby celé zařízení bylo funkční a splňovalo všechny předpisy, normy, zákony ale i technologické postupy zvolených výrobců, které se na ně vztahují. Všechna zařízení, systémy rozvody, instalace a konstrukce budou oceňovány a dodávány plně funkční, tj. včetně všech komponentů, upevňovacích prvků, podpor, prostupů, apod.. Do všech činností musí zhotovitel zohlednit stavební přípomoc (např. drážky prostupy, respektive není-li uvedeno jinak). Zhotovitel bere na vědomí, že musí v ceně zohlednit jak dílčí tak celkové revize, zkoušky, regulace, atd.. Projektová dokumentace textová a grafická je nadřazena výkazu výměr, respektive rozpočtu nákladů. Zhotovitel je do ceny povinen zahrnout veškeré náklady spojené s případnou etapizací, realizací stavby za provozu a ve ztížených podmínkách. Zhotovitel musí v ceně zohlednit provizorní opatření vedoucí k zajištění stavby před vnějšími vlivy, zejména pak déšť, sníh, vítr. Zhotovitel bere na vědomí, že stavba musí probíhat po částech, tak aby nedošlo k poškození stavby klimatickými vlivy. Zhotovitel musí provést na svůj náklad i zaškolení obsluhy a údržby na všech částech dodávky. Zhotovitel musí zohlednit náklady na přesun hmot a odvoz sutě a odpadů, včetně uložení (předpokládá se odpad z drážek, prostupů, atd.). Zhotovitel musí v ceně zohlednit náklady na pomocné lešení, konstrukce a stroje, které bude potřebovat pro realizaci díla.

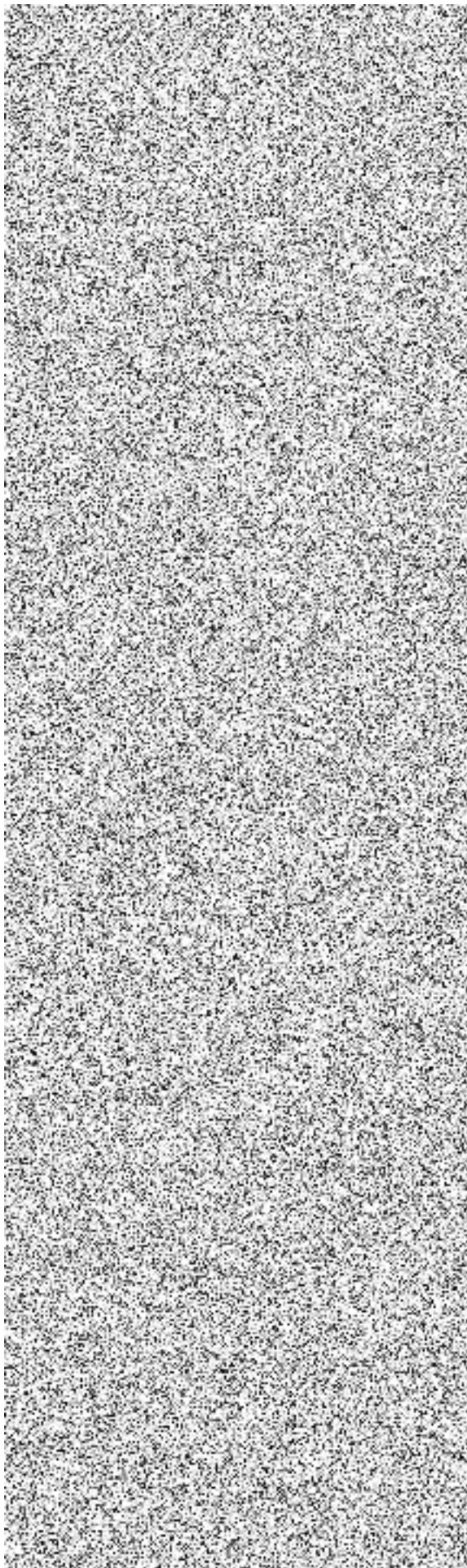
Vybraný dodavatel stavby bude splňovat odborné kvalifikační předpoklady a nabídková cena bude obsahovat i práce v projektové dokumentaci a výkazu výměr neuvedené, ale nutné k bezpečnému a správnému stavebně technickému provedení stavby s ohledem na bezpečnost užívání a kolaudaci stavby.

Zhotovitel díla je povinen zkontrolovat specifikaci materiálu a prací s technickou zprávou a projektovou dokumentací.

V případě rozporů, obraťte se na zhotovitele projektové dokumentace.

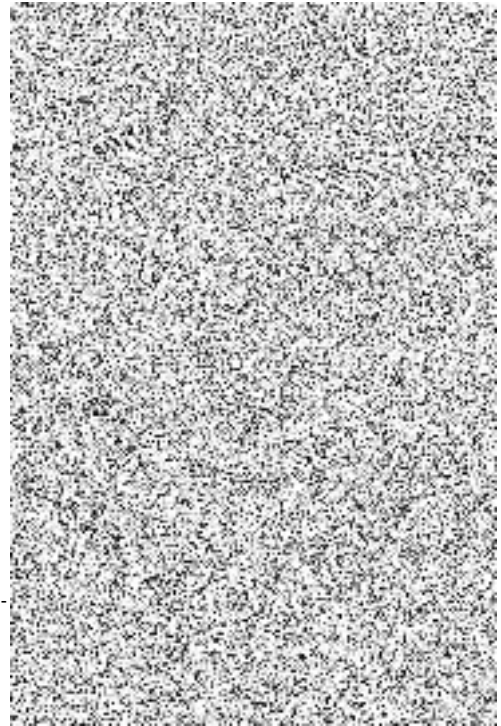
Akce:**ISŠ HODONÍN - JILEMNICKÉHO
- STAVEBNÍ ÚPRAVY SOCIÁLNÍCH ZAŘÍZENÍ 1 A 2 NP****Stupeň****dokumentace:** projektová dokumentace pro provádění stavby**Investor:** ISŠ Hodonín, příspěvková organizace
Lipová alej 3756/21
695 01 Hodonín**Obsah:** D.1.4.4 - silnoproudá elektrotechnika - 1.NP

Poř.	např. typ	Popis
1	typ	Dodávka materiálu
2		Kabely, vodiče a příslušenství
4	CYKY-J5X1,5	KABEL CYKY-J 5x1,5
5	H07V-U4ZZL	VODIC H07V-U 4 ZELENOZLUTY
6	Jet Hand Dryer	bezkontaktní tryskový osoušeč rukou
7	CYKY-O3X1,5	KABEL CYKY-O 3x1,5
8	CYKY-J3X1,5	KABEL CYKY-J 3x1,5
9	CYKY-J3X2,5	KABEL CYKY-J 3x2,5
10		
11		El. přístroje a příslušenství
13	263535	CHRANIC PFL7-16/1N/B/003-A
14	SLZ01Y	ZDROJ SLZ01Y
15	8,59519E+12	RELE MULTIFUNKCNI SMR-T SUPER
16	263435	CHRANIC PFL7-10/1N/B/003-A
17		
18		Rozváděče, skříně a příslušenství
20		Dozbrojení stávajícího rozváděče R21
21		
22		Ukončovací prvky a svorkovnice
24	I142708	PASEK CU 15X500MM K ZSA16
25	273-104	SVORKA KRABICOVA 3X1-2,5MM
26	I131307	SVORKA ZEMNICI BECOV ZSA16
27		
28		Svítlidla
30	OZN/ETE/3W/C/1/	Typ svítidla N - svítidlo nouzové LED přisazené s piktogramem 1x3W, 410lm, 1hod, IP65, autotest, svítící při výpadku, včetně baterie Ni-Cd 3,6V, korpus plastový, barvy bílé, polykarbonátový kryt, rozměry 332 x 178 x 52 mm
31	SPMN1500KN4/E19	Typ svítidla A - svítidlo LED vestavné kruhové Ø190 mm, nestmívatelné, 1x13W, zdroj 350mA, ocelový korpus, barvy bílé, kryt strukturovaný plast, IP54, 1450lm, 4000K, CRI 80-89, extrémní širokozářič >80°, distribuce světla symetrické, rozměry Ø210 x 90 mm
32		
33		Úložný materiál, krabice a příslušenství
35	3054	PRICHYTKA KABEL.SVAZKU SH 30
36	KPR68	KRABICE PRISTROJOVA KPR 68
37	1425	TRUBKA MONOFLEX 320N 1425
38	LHD40X40HD	ZLAB KABELOVY LHD 40X40 2M
39	KU68-1901	KRABICE UNIVERZALNI 1901 KU 68
40	HMOZDINKA8/100M	HMOZDINKA 8/100MMZATLOUK. NH
41		
42		Spínače, zásuvky a vidlice
44	3299A-C22184B	SPINAC AUT SE SNIMACEM POHYBU IP44
45	3558A-06940B	SPINAC C.6 BILA IP44 TA
46		
47		Protipožární konstrukce
49	VLP000012	požární ucpávka do 1dm2 dle PBŘ EI30
91		
92		Montážní práce
93		Montáže dle ceníku M741
94	1 74100002	Přesun hmot (vnitrostaveništní i mimostaveništní dopravu, přesuny hmot všech jednotlivých dílů dílčích rozpočtů)
95	2 74100003	Pomocné práce (vysekání kapes pro kotvicí šrouby vodiček a postupů pro rozvody a jejich zazdění nebo zabetonování ve zdech nebo stropech; osazení, zazdění nebo zabetonování konzol, podpěr, závěsů, pevných bodů a konstrukcí; podezdění nebo podbetonování armatur; zalití kotevních šroubů, podlití strojů bez omezení rozsahu a tloušťky podloží, podlévání vyrovnaných strojů nebo jiných zařízení betonem; zabetonování kotvicích rámu do betonových bloků; nastřelování upevňovacích prvků)
96	3 74100005	Pomocný drobný materiál (drobný spojovací a kotvicí materiál, související doplňkový, podružný a montážní materiál. Součástí jsou veškeré komponenty, upevňovací prvky, podpory apod.)
97	746212110	Ukončení vodičů na svorkov 2,5 mm2
98	747111211	Montáž vypínačů nástěn venk 1-1pól
99	747131310	Mont spínačů s dálk ovlad 1kontakt
100	744241110	Mont vodičů Cu-1kV pevně sk. 1-0,4kg
101	744441100	Mont kabel Cu-1kV pevně sk. 1 -0,4kg
102	745904112	Příplatek za zatahování kabelů-2kg
103	747131320	Mont spínačů s dálk ovlad 2kontakt
104	748122114	mtz svit zariv pru str pris 2zdkryt
105	749911270	zhotovení otvoru kruhových-200 mm
106	789942223	mtz. požární ucpávky do 1dm2
107	747232120	Montáž jističů 2pól nn-25A signální
108	747529500	mtz translatoru ul11



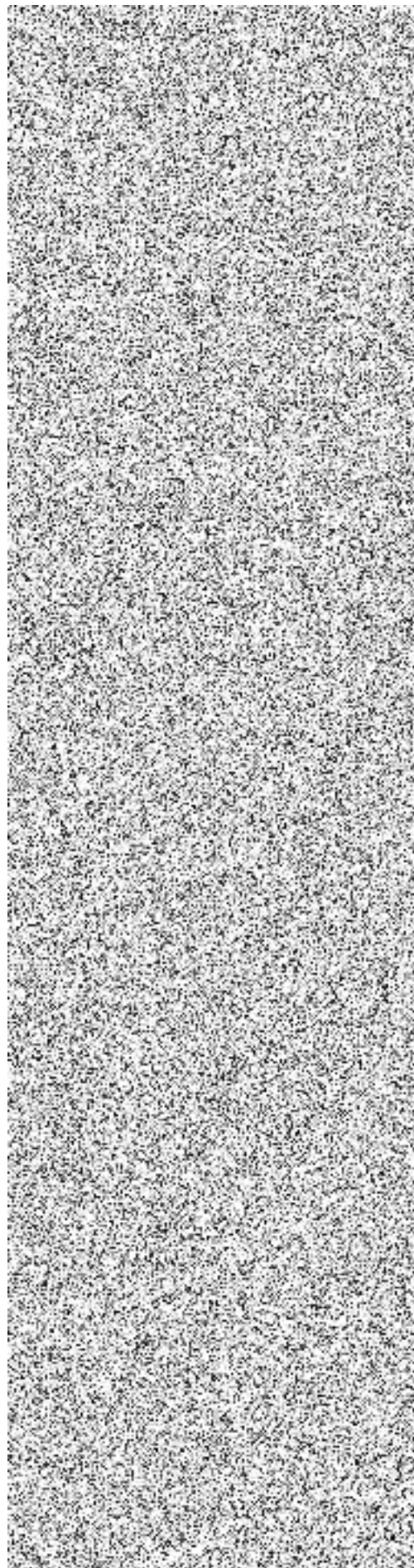
Akce:**ISŠ HODONÍN - JILEMNICKÉHO
- STAVEBNÍ ÚPRAVY SOCIÁLNÍCH ZAŘÍZENÍ 1 A 2 NP****Stupeň****dokumentace:** projektová dokumentace pro provádění stavby**Investor:** ISŠ Hodonín, příspěvková organizace
Lipová alej 3756/21
695 01 Hodonín**Obsah:** D.1.4.4 - silnoproudá elektrotechnika - 1.NP

Poř.	např. typ	Popis
109	747734200	mtz odporníku-3 kw
110	740999902	Zapojení přístrojů a zařízení
111	740999906	Revize, zkoušky, dílčí revize
112	740999912	Oprava proj. dokumentace dle skut.stavu dle vyhl. 499/2006 S
113		mtz.dozbrojení stávajícího rozváděče R21
114	740999900	Vyhledání obvodů a zajištění beznapět.stavu
115	740999901	Práce na stávající instalaci
116	742811110	Montáž svorkovnic řad vodič-2,5 mm2
117	743412111	Montáž krabic přístr zapušť PH kruh
118	743591214	Montáž přichytek kabel-p90 mm
119	743622320	Mont hromosvod svor potrub Bernard
120	743112115	Montáž trub inst PH oheb pevně p23
121	743312120	Montáž lišt vkladac s víčkem -40 mm
122	743411111	Montáž krabic instal zapušť PH kruh
123		
124		Stavební práce při elektromontážích - 846-9
126	973031100	Sekání kapes zdi cih.krabic 7x7x5
127	974031110	Sekání rýh zdi cih hl.3 cm š.3 cm
128	953993120	Osazení hmoždinek stěn cihel d.8 mm
129	971031100	Bourání otv zdi cih 0,02m2, tl.15cm
146		
147		Demontáže dle ceníku M741
		Demontáž stávajících rozvodů, stávající kabeláže, koncových prvků -
148	1	740999902dem svítidel, zásuvek, spínačů, rozváděčů, kabelového úložného
149		systemu, ochrany před bleskem
150		Celkem:



Akce:**ISŠ HODONÍN - JILEMNICKÉHO
- STAVEBNÍ ÚPRAVY SOCIÁLNÍCH ZAŘÍZENÍ 1 A 2 NP****Stupeň****dokumentace:** projektová dokumentace pro provádění stavby**Investor:** ISŠ Hodonín, příspěvková organizace
Lipová alej 3756/21
695 01 Hodonín**Obsah:** D.1.4.4 - silnoproudá elektrotechnika - 2.NP

Poř.	např. typ	Popis
1	typ	Dodávka materiálu
2		Kabely, vodiče a příslušenství
4	CYKY-J5X1,5	KABEL CYKY-J 5x1,5
5	H07V-U4ZZL	VODIC H07V-U 4 ZELENOZLUTY
6	Jet Hand Dryer	bezkontaktní tryskový osoušeč rukou
7	CYKY-O3X1,5	KABEL CYKY-O 3x1,5
8	CYKY-J3X1,5	KABEL CYKY-J 3x1,5
9	CYKY-J3X2,5	KABEL CYKY-J 3x2,5
10		
11		El. přístroje a příslušenství
13	263535	CHRANIC PFL7-16/1N/B/003-A
14	SLZ01Y	ZDROJ SLZ01Y
15	8,59519E+12	RELE MULTIFUNKCNI SMR-T SUPER
16	263435	CHRANIC PFL7-10/1N/B/003-A
17		
18		Rozváděče, skříně a příslušenství
20		Dozbrojení stávajícího rozváděče R21
21		
22		Ukončovací prvky a svorkovnice
24	I142708	PASEK CU 15X500MM K ZSA16
25	273-104	SVORKA KRABICOVA 3X1-2,5MM
26	I131307	SVORKA ZEMNICI BECOV ZSA16
27		
28		Svítilna
30	OZN/ETE/3W/C/1/	Typ svítidla N - svítidlo nouzové LED přisazené s piktogramem 1x3W, 410lm, 1hod, IP65, autotest, svítící při výpadku, včetně baterie Ni-Cd 3,6V, korpus plastový, barvy bílé, polykarbonátový kryt, rozměry 332 x 178 x 52 mm
31	SPMN1500KN4/E19	Typ svítidla A - svítidlo LED vestavné kruhové Ø190 mm, nestmívatelné, 1x13W, zdroj 350mA, ocelový korpus, barvy bílé, kryt strukturovaný plast, IP54, 1450lm, 4000K, CRI 80-89, extrémní širokozářič >80°, distribuce světla symetrické, rozměry Ø210 x 90 mm
32		
33		Úložný materiál, krabice a příslušenství
35	3054	PRICHYTKA KABEL.SVAZKU SH 30
36	KPR68	KRABICE PRISTROJOVA KPR 68
37	1425	TRUBKA MONOFLEX 320N 1425
38	LHD40X40HD	ZLAB KABELOVY LHD 40X40 2M
39	KU68-1901	KRABICE UNIVERZALNI 1901 KU 68
40	HMOZDINKA8/100M	HMOZDINKA 8/100MMZATLOUK. NH
41		
42		Spínače, zásuvky a vidlice
44	3299A-C22184B	SPINAC AUT SE SNIMACEM POHYBU IP44
45	3558A-06940B	SPINAC C.6 BILA IP44 TA
46		
47		Protipožární konstrukce
49	VLP000012	požární ucpávka do 1dm2 dle PBŘ EI30
91		
92		Montážní práce
93		Montáže dle ceníku M741
94	1 74100002	Přesun hmot (vnitrostaveništní i mimostaveništní dopravu, přesuny hmot všech jednotlivých dílů dílčích rozpočtů)
		Pomocné práce (vysekání kapes pro kotvící šrouby vodiček a postupů pro rozvody a jejich zazdění nebo zabetonování ve zdech nebo stropech; osazení, zazdění nebo zabetonování konzol, podpěr, závěsů, pevných bodů a konstrukcí; podezdění nebo podbetonování armatur; zalití kotevních šroubů, podlití strojů bez omezení rozsahu a tloušťky podloží, podlévání vyrovnaných strojů nebo jiných zařízení betonem; zabetonování kotvících rámu do betonových bloků; nastřelování upevňovacích prvků)
95	2 74100003	
		Pomocný drobný materiál (drobný spojovací a kotvící materiál, související doplňkový, podružný a montážní materiál. Součástí jsou veškeré komponenty, upevňovací prvky, podpory apod.)
96	3 741000005	
97	746212110	Ukončení vodičů na svorkov 2,5 mm2
98	747111211	Montáž vypínačů nástěn venk 1-1pól
99	747131310	Mont spínačů s dálk ovlad 1kontakt
100	744241110	Mont vodičů Cu-1kV pevně sk. 1-0,4kg
101	744441100	Mont kabel Cu-1kV pevně sk. 1 -0,4kg
102	745904112	Příplatek za zatahování kabelů-2kg
103	747131320	Mont spínačů s dálk ovlad 2kontakt
104	748122114	mtz svit zariv pru str pris 2zdkryt
105	749911270	zhotovení otvoru kruhových-200 mm
106	789942223	mtz. požární ucpávky do 1dm2
107	747232120	Montáž jističů 2pól nn-25A signální
108	747529500	mtz translatoru ul11



Akce:

**ISŠ HODONÍN - JILEMNICKÉHO
- STAVEBNÍ ÚPRAVY SOCIÁLNÍCH ZAŘÍZENÍ 1 A 2 NP**

Stupeň

dokumentace: projektová dokumentace pro provádění stavby

Investor: ISŠ Hodonín, příspěvková organizace
Lipová alej 3756/21
695 01 Hodonín

Obsah:

D.1.4.4 - silnoproudá elektrotechnika - 2.NP

Poř.	např. typ	Popis
109	747734200	mtz odporníku-3 kw
110	740999902	Zapojení přístrojů a zařízení
111	740999906	Revize, zkoušky, dílčí revize
112	740999912	Oprava proj. dokumentace dle skut.stavu dle vyhl. 499/2006 S
113		mtz.dozbrojení stávajícího rozváděče R21
114	740999900	Vyhledání obvodů a zajištění beznapět.stavu
115	740999901	Práce na stávající instalaci
116	742811110	Montáž svorkovnic řad vodič-2,5 mm2
117	743412111	Montáž krabic přístr zapušť PH kruh
118	743591214	Montáž příchytěk kabel-p90 mm
119	743622320	Mont hromosvod svor potrub Bernard
120	743112115	Montáž trub inst PH oheb pevně p23
121	743312120	Montáž lišt vkladac s víčkem -40 mm
122	743411111	Montáž krabic instal zapušť PH kruh
123		
124		Stavební práce při elektromontážích - 846-9
126	973031100	Sekání kapes zdi cih.krabic 7x7x5
127	974031110	Sekání rýh zdi cih hl.3 cm š.3 cm
128	953993120	Osazení hmoždinek stěn cihel d.8 mm
129	971031100	Bourání otv zdi cih 0,02m2, tl.15cm
146		
147		Demontáže dle ceníku M741
		Demontáž stávajících rozvodů, stávající kabeláže, koncových prvků
		svítidel, zásuvek, spínačů, rozváděčů, kabelového úložného
		systemu, ochrany před bleskem
148	1 740999902dem	
149		
150		Celkem:

Čestné prohlášení o subdodavatelích

1) Tímto jako uchazeč o veřejnou zakázku malého rozsahu na stavební práce s názvem „**REKONSTRUKCE ŽÁKOVSKÝCH TOALET**“ čestně prohlašuji, že tyto konkrétní části výše uvedené zakázky mám v úmyslu zadat těmto konkrétním subdodavatelům, dále zde uvádím identifikační údaje těchto subdodavatelů a kontaktní osoby subdodavatelů ve věci veřejné zakázky:³

Označení subdodavatele (název, sídlo, IČ)	Věcná část zakázky plněná subdodavatelem	Kontaktní osoba	Telefonní číslo E-mail

2) Tímto jako uchazeč o veřejnou zakázku malého rozsahu na stavební práce s názvem „**REKONSTRUKCE ŽÁKOVSKÝCH TOALET**“ čestně prohlašuji, že nemám v úmyslu zadat žádnou část výše uvedené veřejné zakázky žádnému subdodavateli.⁴

V Hodoníně dne: 29. 5. 2023

Ing. Radek Říha

.....
Jméno⁵ a podpis osoby oprávněné jednat v této věci za dodavatele nebo jeho jménem



PLUS

STAVEBNÍ FIRMA PLUS s.r.o.
Měšťanská 3992/109, 695 01 Hodonín
IČ: 26285363, DIČ: CZ26285363
Tel.: 518 120 022 firmaplus@firmaplus.cz

³ V případě nedostatku místa v uvedené tabulce uvede dodavatel potřebné údaje na samostatném listu, který bude přiložen k čestnému prohlášení o subdodavatelích.

⁴ V případě, že uchazeč nemá v úmyslu zadat žádnou část zakázky žádnému subdodavateli, tabulku nevyplňuje.

⁵ Čitelně vepsat jméno a příjmení osoby či osob, které čestné prohlášení podepisují.