



4247/23

## FOND VYSOČINY PROGRAM „INVESTUJME V SOCIÁLNÍCH SLUŽBÁCH 2023“

### SMLOUVA O POSKYTNUTÍ DOTACE

uzavřená na základě dohody smluvních stran nikoliv na úkor ochrany kterékoliv ze smluvních stran ve smyslu § 1746 odst. 2 zákona č. 89/2012 Sb., občanský zákoník, ve znění pozdějších předpisů (dále jen „občanský zákoník“)

IDFV02864.0003

#### Čl. 1

#### Smluvní strany

##### Kraj Vysočina

se sídlem: Žižkova 1882/57, 586 01 Jihlava

IČO: 70890749

zastoupený: Mgr. Vítězslavem Schrekem, MBA, hejtmanem kraje

k podpisu smlouvy pověřen: Mgr. Jan Tourek, člen rady kraje

(dále jen „Kraj“)

bankovní spojení: Československá obchodní banka, a. s.

číslo účtu: 217808983/0300

a

##### Spolek pro lůžkový hospic Mezi stromy, z. s.

se sídlem: U Šlapanky 1387, 580 01 Havlíčkův Brod

IČO: 04273176

zastoupen: PhDr. Ludmilou Novotnou, předsedkyní

(dále jen „Příjemce“)

bankovní spojení: Fio banka, a.s.

číslo účtu: 2701090378/2010

#### Čl. 2

#### Účel smlouvy

Účelem této smlouvy je poskytnutí účelové veřejné finanční podpory z Fondu Vysočiny (dále jen „dotace“) na realizaci projektu „*Automobil pro lůžkový hospic*“, blíže specifikovaného v žádosti o poskytnutí dotace, která tvoří nedílnou součást této smlouvy jako Příloha č. 1 (dále jen „projekt“).

**Čl. 3**  
**Závaznost návrhu**

- 1) Doba platnosti tohoto návrhu smlouvy je omezena na 30 kalendářních dnů od prokazatelného doručení návrhu této smlouvy Příjemci.
- 2) Pokud tento návrh smlouvy nebude Příjemcem akceptován a podepsaný oprávněnou osobou doručen Kraji na adresu uvedenou v záhlaví této smlouvy v termínu podle Čl. 3 odst. 1) této smlouvy nebo v tomto termínu Příjemce nepožádá Kraj o prodloužení termínu, návrh smlouvy zaniká a nárok na dotaci nevznikne.

**Čl. 4**  
**Závazek Příjemce**

- 1) Příjemce dotaci za podmínek stanovených v této smlouvě přijímá a zavazuje se, že bude projekt realizovat svým jménem, na svou vlastní odpovědnost, v souladu s právními předpisy a podmínkami této smlouvy.
- 2) Příjemce se zavazuje vrátit dotaci do 15 kalendářních dnů ode dne, kdy Kraji písemně sdělí, že u projektu, který byl zrealizován, nebude nadále plnit podmínky dané touto smlouvou (udržitelnost, archivace, povinnost umožnit kontrolu,...) na účet uvedený v záhlaví této smlouvy.

**Čl. 5**  
**Dotace**

- 1) Kraj poskytuje Příjemci na projekt dotaci ve výši **300 000 Kč** (slovy: tři sta tisíc korun českých).
- 2) Pro účely této smlouvy se rozumí:
  - a) **Celkové náklady projektu** (objem projektu) jsou náklady tvořené součtem dotace a vlastním podílem Příjemce.
  - b) **Vlastní podíl Příjemce** jsou prostředky, které jsou tvořeny vlastními prostředky Příjemce.

<b>Celkové náklady projektu</b>	607 630 Kč
<b>Výše dotace v Kč</b>	300 000 Kč
<b>Výše dotace v %</b>	49,37 % z celkových nákladů na projekt
<b>Vlastní podíl Příjemce v %</b>	50,63 % z celkových nákladů na projekt
<b>Vlastní podíl Příjemce v Kč</b>	307 630 Kč

- 3) Výše dotace uvedená v Čl. 5. odst. 1) této smlouvy je maximální. Pokud skutečné celkové náklady projektu překročí celkovou výši nákladů projektu uvedenou v tabulce v odst. 2), uhradí Příjemce částku tohoto překročení z vlastních zdrojů. Pokud budou skutečné celkové náklady projektu nižší než výše celkových nákladů projektu uvedených v tabulce v odst. 2), výše dotace uvedená v odst. 1) zůstane nezměněna pouze v případě, kdy bude vlastní podíl Příjemce stále tvořit minimální procentní hodnotu uvedenou ve výzvě k předkládání projektů (tj. 30%), v ostatních případech bude částka dotace úměrně snížena tak, aby byl vždy dodržen vlastní podíl příjemce uvedený v závorce výše.

- 4) Dotace je veřejnou finanční podporou ve smyslu zákona č. 320/2001 Sb., o finanční kontrole ve veřejné správě a o změně některých zákonů (zákon o finanční kontrole), ve znění pozdějších předpisů, a vztahují se na ni všechna ustanovení tohoto zákona.
- 5) Souběh dotace z několika programů Fondu Vysočiny či dalších dotačních titulů Kraje na realizaci jednoho projektu není možný. Souběh dotace z Fondu Vysočiny s dotacemi z dotačních titulů státního rozpočtu a Evropských fondů či nástrojů se vylučuje. Souběh dotace z Fondu Vysočiny s dotacemi jiných veřejných finančních zdrojů či fondů se nevylučuje. Výše poskytnutých dotací na projekt však v takovém případě nesmí přesáhnout 100 % celkových nákladů na projekt.

## **Čl. 6 Způsob poskytnutí dotace**

Dotace bude poskytnuta jednorázově bankovním převodem na účet Příjemce, a to nejpozději do 90 kalendářních dnů ode dne včasného, řádného a prokazatelného doručení závěrečné zprávy dle Čl. 8 písm. f) této smlouvy. V případě, že závěrečná zpráva nebude ani po případné výzvě předložena ve struktuře dle Čl. 8 písm. f) této smlouvy, nárok na vyplacení dotace bez dalšího zaniká.

## **Čl. 7 Podmínky použití dotace**

- 1) Příjemce je oprávněn čerpat dotaci k realizaci projektu a povinen projekt zrealizovat nejpozději do 31. 12. 2024. Uznatelné náklady na realizaci projektu mohou vznikat nejdříve dnem podpisu této smlouvy oprávněnými zástupci obou smluvních stran.
- 2) Čerpáním dotace se pro účely této smlouvy rozumí úhrada celkových nákladů souvisejících s realizací projektu, které nejsou touto smlouvou označeny jako náklady neuznatelné. Celkové náklady projektu ve skutečné výši musí být vyúčtovány, uhrazeny a promítnuty v účetnictví Příjemce nejpozději do dne uvedeného v Čl. 7 odst. 1) této smlouvy.
- 3) Neuznatelné náklady projektu jsou:
  - a) platby daní a poplatků státnímu rozpočtu, daň z přidané hodnoty (s výjimkou uvedenou v Čl. 8 písm. d) této smlouvy), platby daní a poplatků krajům, obcím a státním fondům,
  - b) alkohol a tabákové výrobky,
  - c) náklady na nákup věci osobní potřeby,
  - d) úhrada úvěrů a půjček,
  - e) penále, pokuty, náhrady škod a manka, náklady na právní spory,
  - f) náklady na zajištění publicity projektu,
  - g) dotace a dary,
  - h) náklady na pohoštění,
  - i) běžné provozní náklady (např. telefonní služby, energie, poplatky za připojení k síti, bankovní poplatky),
  - j) mzdové náklady, platy a ostatní osobní výdaje vč. povinného pojistného placeného zaměstnavatelem,
  - k) pořízení budov a jiných staveb
  - l) režijní náklady žadatele (náklady spojené s výběrem dodavatele, znalecké posudky

apod.

- m) náklady na pořízení použitého dlouhodobého hmotného majetku, převyšující cenu tohoto majetku, stanovenou znaleckým posudkem.

4) Uznatelné náklady projektu jsou:

- a) výdaje na nákup služeb souvisejících s výstavbou a technickým zhodnocením nemovitostí, určených pro poskytování sociálních služeb,
- b) pořízení nového dlouhodobého hmotného nebo nehmotného majetku nezbytně nutného k poskytování sociálních služeb,
- c) pořízení použitého dlouhodobého hmotného majetku nezbytně nutného k poskytování sociálních služeb za podmínky, že příjemce při vyúčtování dotace předloží znalecký posudek o stanovení obecné ceny k hodnotě a stavu pořizovaného majetku,
- d) pořízení dlouhodobého nehmotného majetku - softwarové vybavení nezbytné pro výkon činností sociální služby vůči jejím uživatelům.

- 5) V případě, že dojde k rozporu mezi Čl. 7 odst. 3) této smlouvy a Přílohou č. 1 této smlouvy, použijí se přednostně ustanovení Čl. 7 odst. 3) této smlouvy. Pokud dojde k vzájemnému rozporu mezi Čl. 7 odst. 3) a odst. 4) této smlouvy, případně nebudou některé náklady uvedeny v těchto ustanoveních, platí, že se jedná o náklady neuznatelné.

- 6) Vymezení neuznatelných a uznatelných nákladů dle Čl. 7 odst. 3) a odst. 4) této smlouvy vychází z definic jednotlivých položek druhového třídění rozpočtové skladby uvedených ve vyhlášce Ministerstva financí č. 412/2021 Sb., o rozpočtové skladbě.

## Čl. 8

### Základní povinnosti Příjemce

Příjemce se zavazuje:

- a) dotaci přijmout,
- b) realizovat projekt při dodržování této smlouvy a respektování zásad zdravého finančního řízení, zejména efektivnosti a hospodárnosti,
- c) vést účetnictví v souladu s obecně platnými předpisy, zejm. zákonem č. 563/1991 Sb., o účetnictví, ve znění pozdějších předpisů (dále jen „zákon o účetnictví“), a **zajistit řádné a oddělené sledování celkových nákladů na projekt** (např. analytickým účtem, účelovým znakem, střediskem, činností, ORGem apod.). Pokud Příjemce nevede účetnictví podle zákona o účetnictví, je povinen vést daňovou evidenci podle zákona č. 586/1992 Sb., o daních z příjmů, ve znění pozdějších předpisů, rozšířenou tak, aby příslušné doklady vztahující se k dotaci splňovaly náležitosti účetního dokladu ve smyslu § 11 zákona o účetnictví, aby předmětné doklady byly správné, úplné, průkazné, srozumitelné, vedené v písemné formě chronologicky a způsobem zaručujícím jejich trvalost a aby uskutečněné příjmy a výdaje byly v daňové evidenci sledovány odděleně **ve vztahu k projektu** (na dokladech musí být jednoznačně uvedeno, že se vážou k projektu). Příjemce odpovídá za řádné vedení a viditelné označení **prvotních účetních dokladů** prokazujících celkové náklady projektu (faktury, výdajové pokladní doklady, paragony, účtenky apod.) uvedením „**spolufinancováno z Fondu Vysočiny ID FV02864.0003**“,
- d) zajistit, aby do celkových nákladů na projekt nebyly zahrnuty náklady na vlastní daně, (vyjma daní z mezd a odměn zaměstnanců, pokud jsou mzdové a ostatní osobní náklady touto smlouvou definovány jako uznatelné). Všechny náklady musí být

kalkulovány bez daně z přidané hodnoty (dále jen „DPH“) v případě, kdy Příjemce je jejím plátcem. Výjimkou jsou pouze takové náklady, u nichž Příjemce nemůže uplatnit odpočet DPH na vstupu podle zákona č. 235/2004 Sb., o dani z přidané hodnoty, ve znění pozdějších předpisů. V takovém případě může Příjemce dotaci využít i na finanční krytí takové DPH, která je účtována jako náklad. (V případě aplikace režimu přenesení daňové povinnosti ve smyslu § 92e zákona č. 235/2004 Sb., o dani z přidané hodnoty, ve znění pozdějších předpisů, uhradit DPH nejpozději do data ukončení realizace projektu uvedeného v Čl. 7 odst.1) této smlouvy). Úhradou DPH je v tomto případě myšlen převod na účet příslušného Finančního úřadu nebo na zvláštní bankovní účet Příjemce, zřízený speciálně pro účely daňových záloh,

- e) prokázat úhradu celkových nákladů projektu, a to buď výpisem ze svého bankovního účtu (možno i výpisem z elektronického bankovníctví) nebo svými pokladními doklady,
- f) doručit Kraji finanční vypořádání dotace na formuláři závěrečné zprávy, jejíž vzor je umístěn na [www.fondvysociny.cz](http://www.fondvysociny.cz) v materiálech u příslušného programu, a to nejpozději do 31. 1. 2025.

Přílohou formuláře závěrečné zprávy dále musí být:

- fotodokumentace zrealizovaného projektu vč. povinné publicity,
- kopie účetních dokladů o výši celkových nákladů projektu a jejich úhradě,
- kopie záznamů prokazující zaúčtování a oddělené sledování celkových nákladů projektu dle Čl. 8 písm. c), např. výpis z účetního deníku, hlavní knihy, peněžního deníku, apod.“
- v případě pořízení použitého dlouhodobého hmotného majetku je nutné předložit znalecký posudek stanovující jeho cenu a stav.

- g) zajistit publicitu v souladu s Čl. 10 této smlouvy,
- h) zajistit udržitelnost projektu v souladu s Čl. 11 této smlouvy,
- i) že v případě pokud dojde, bez předchozího souhlasu Kraje, k jeho přeměně nebo zrušení s likvidací (§ 10a odst. 5 písm. k) zákona č. 250/2000 Sb., o rozpočtových pravidlech územních rozpočtů, ve znění pozdějších předpisů) přede dnem předložení závěrečné zprávy dle Čl. 8 bodu f) je povinen do 15 kalendářních dnů ode dne tohoto rozhodnutí vrátit celou částku dotace, a dále pak pokud nastane tato skutečnost až v průběhu udržitelnosti projektu stanovené dle Čl. 11 této smlouvy, pak opět vrátí do 15 dnů od tohoto rozhodnutí celou částku dotace,
- j) umožnit kontrolu v souladu s Čl. 9 této smlouvy,
- k) uchovat po dobu, kdy je Kraj oprávněn provádět kontrolu dle Čl. 9 odst. 2) této smlouvy, originály dokladů prokazující celkové náklady projektu (faktury, paragony, účtenky, výdajové pokladní doklady apod.), jejich úhradu a zaúčtování.

## Čl. 9 Kontrola

- 1) Kraj je oprávněn provádět kontrolu plnění této smlouvy a finanční kontrolu ve smyslu zákona č. 320/2001 Sb., o finanční kontrole ve veřejné správě a o změně některých zákonů (zákon o finanční kontrole), ve znění pozdějších předpisů (dále jen „kontrola“).
- 2) Kraj je oprávněn provádět kontrolu v průběhu realizace projektu i po jeho dokončení, a to po dobu deseti let počítaných od 1. ledna roku následujícího po roce, v němž měla být splněna poslední z povinností stanovených Čl. 8 písm. a) – písm. i) této smlouvy.
- 3) Příjemce je povinen poskytnout součinnost při výkonu kontrolní činnosti dle Čl. 9 této smlouvy.

## Čl. 10 Publicita

- 1) Příjemce je povinen v případě informování sdělovacích prostředků o projektu uvést fakt, že projekt byl podpořen Krajem.
- 2) Příjemce dotace je povinen prezentovat Kraj v následujícím rozsahu:
  - v místě realizace projektu umístit „Sponzorský vzkaz Kraje Vysočina“ v grafickém provedení a dle manuálu, který je ke stažení na [www.kr-vysocina.cz/publicita](http://www.kr-vysocina.cz/publicita), prostor s umístěným sponzorským vzkazem, či konkrétní majetek podpořený v rámci projektu, musí být přístupný veřejnosti (např. u vstupu, u označení provozovny, ve vývěsce, u otevírací doby apod.). Alternativně je možné vylepit samolepku se „Sponzorským vzkazem Kraje Vysočina“, kterou obdrží Příjemce od kontaktní osoby uvedené v článku 13 odst. 3) této smlouvy. „Sponzorský vzkaz Kraje Vysočina“ musí být jednoznačně ztotožněn s realizovaným projektem (např. se uvede název realizovaného projektu),
  - v případě slavnostního otevření/zprovoznění projektu umístit „Sponzorský vzkaz kraje“ na pozvánkách, plakátech, programech, vstupenkách apod., pokud jsou k této příležitosti vytvářeny,
  - verbálně prezentovat Kraj v médiích a na případných tiskových konferencích pořádaných u příležitosti projektu,
  - v případě, že je projekt prezentován na internetových stránkách Příjemce nebo stránkách souvisejících s konáním realizace projektu, umístí Příjemce „Sponzorský vzkaz Kraje Vysočina“ s aktivním odkazem na [www.kr-vysocina.cz](http://www.kr-vysocina.cz),
  - v případě, že je projekt prezentován na sociálních sítích umístí zde Příjemce informaci o dotační podpoře kraje - například formou textu či sponzorského vzkazu Kraje Vysočina, který je ke stažení na [www.kr-vysocina.cz/publicita](http://www.kr-vysocina.cz/publicita) nebo nasdílení image spotu z YouTube kanálu Kraje Vysočina.
- 3) Publicita dle Čl. 10 odst. 2) bude probíhat nejméně po dobu realizace projektu, a dále v době udržitelnosti stanovené v Čl. 11.
- 4) „Logotyp Kraje Vysočina“ je ochrannou známkou, která požívá ochrany podle zákona č. 441/2003 Sb., o ochranných známkách a o změně zákona č. 6/2002 Sb. o soudech, soudcích, přísedících a státní správě soudů a o změně některých dalších zákonů (zákon o soudech a soudcích), ve znění pozdějších předpisů, (zákon o ochranných známkách), ve znění pozdějších předpisů. Příjemce je tímto oprávněn logo Kraje v souladu s touto smlouvou použít.

## Čl. 11 Udržitelnost projektu

Příjemce je povinen nakládat po dobu tří let ode dne nabytí platnosti této smlouvy s veškerým majetkem podpořeným v rámci projektu dle této smlouvy v souladu se zaměřením projektu a s péčí řádného hospodáře. Příjemce nesmí majetek podpořený z poskytnuté dotace či jeho část podpořenou z dotace po dobu tří let od nabytí platnosti této smlouvy prodat, pronajmout, zastavit či darovat bez vědomí a předchozího písemného souhlasu Kraje.

## **Čl. 12**

### **Důsledky porušení povinností Příjemce**

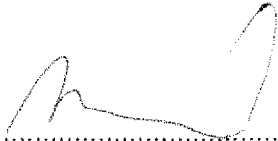
- 1) V případě, že se Příjemce dopustí porušení rozpočtové kázně ve smyslu zákona č. 250/2000 Sb., o rozpočtových pravidlech územních rozpočtů, ve znění pozdějších předpisů, bude postupováno dle ustanovení tohoto zákona.
- 2) V případě že dotace ještě nebyla vyplacena, smlouva bez dalšího zaniká, a to ke dni rozhodnutí Příjemce o přeměně nebo zrušení s likvidací, pokud nebylo mezi smluvními stranami dodatkem této smlouvy dohodnuto jinak.

## **Čl. 13**

### **Závěrečná ujednání**

- 1) Tato smlouva nabývá platnosti dnem podpisu oprávněnými zástupci obou smluvních stran a účinnosti dnem uveřejnění v informačním systému veřejné správy - Registru smluv.
- 2) Smluvní strany se dohodly, že zákonnou povinnost dle § 5 odst. 2 zákona č. 340/2015 Sb., o zvláštních podmínkách účinnosti některých smluv, uveřejňování těchto smluv a o registru smluv (zákon o registru smluv), ve znění pozdějších předpisů, splní Kraj.
- 3) Kontaktní osobou Kraje oprávněnou a povinnou poskytovat Příjemci veškerou nezbytnou součinnost dle této smlouvy je Olga Tvarůžková, tel: 564 602 833, email: tvaruzkova.o@kr-vysocina.cz.
- 4) Jakékoli změny této smlouvy lze provádět pouze formou písemných postupně číslovaných dodatků na základě dohody obou smluvních stran s výjimkou změny Čl. 1 a Čl. 13 odst. 3) této smlouvy. Změnu identifikačních údajů Příjemce uvedených v Čl. 1 této smlouvy je oprávněn provést Příjemce jednostranně s tím, že tuto změnu je povinen oznámit Kraji. Změnu Čl. 13 odst. 3) této smlouvy je oprávněn provést Kraj jednostranně s tím, že tuto změnu je povinen oznámit Příjemci. Změny v realizaci projektu, které zásadním způsobem mění jeho zaměření, není možné povolit.
- 5) Vztahy touto smlouvou neupravené se řídí příslušnými ustanoveními občanského zákoníku.
- 6) Vzhledem k veřejnoprávnímu charakteru Kraje Příjemce výslovně prohlašuje, že je s touto skutečností obeznámen a souhlasí se zveřejněním celého textu smlouvy včetně podpisů. Smluvní strany se zavazují, že obchodní a technické informace, které jim byly svěřeny druhou stranou mimo text této smlouvy, nezpřístupní třetím osobám bez písemného souhlasu druhé strany a nepoužijí tyto informace k jiným účelům, než je plnění podmínek této smlouvy.
- 7) Smluvní strany prohlašují, že tato smlouva byla sepsána na základě pravdivých údajů, podle jejich svobodné a vážné vůle, a na důkaz toho připojují své podpisy.
- 8) Nedílnou součástí této smlouvy je:  
Příloha č. 1 - Žádost o poskytnutí dotace
- 9) O poskytnutí dotace dle této smlouvy rozhodlo Zastupitelstvo Kraje Vysočina dne 13. 6. 2023 usnesením č. 0287/04/2023/ZK.

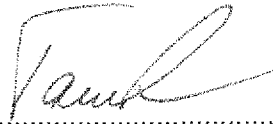
V Hlavě Mladé dne 28.6.2023



PhDr. Ludmila Novotná  
předsedkyně spolku

28.06.2023

V Jihlavě dne .....



Mgr. Jan Tourek  
člen rady kraje



12



## ŽÁDOST O POSKYTNUTÍ DOTACE Z FONDU VYSOČINY

<b>Evidenční číslo</b> (žadatel nevyplňuje)	
<b>Kód elektronické žádosti</b> (po finálním vyplnění žádosti klikněte na „Odeslat data“ v záhlaví formuláře)	FVG2864-14_04_23-B
<b>Název programu</b>	INVESTUJME V SOCIÁLNÍCH SLUŽBÁCH 2023
<b>Název projektu</b>	AUTOMOBIL PRO LŮŽKOVÝ HOSPIC
<b>Identifikační údaje žadatele</b>	IČO: 04273176
	Přesný název: Spolek pro lůžkový hospic Mezi stromy, z.s.
	Právní forma: Právnícká osoba - nestátní nezisková organizace (církvní organizace, nadace a nadační fond, o.p.s., zapsaný spolek, ústav, ...)
	Ulice, čp: U Šlapanky 1387
	Obec: Havlíčkův brod
	PSČ: 58001
	Sídlo pošty: Havlíčkův Brod
	Název banky: 2010 Fio banka, a.s.
Číslo účtu: 2701090378/2010	
<b>Statutární zástupce žadatele</b> <i>V případě, kdy pro právní úkon podání žádosti je nutné více osob, uvedou se všechny tyto osoby</i>	Titul: PhDr.
	Jméno: Ludmila
	Příjmení: Novotná
	Funkce: předsedkyně spolku

<b>Statutární zástupce žadatele</b> <i>V případě, kdy pro právní úkon podání žádosti je nutné více osob, uvedou se všechny tyto osoby</i>	Titul:
	Jméno:
	Příjmení:
	Funkce:
<b>Statutární zástupce žadatele</b> <i>V případě, kdy pro právní úkon podání žádosti je nutné více osob, uvedou se všechny tyto osoby</i>	Titul:
	Jméno:
	Příjmení:
	Funkce:
<b>Žádost zpracoval (kontaktní osoba projektu)</b>	Jméno: Ludmila
	Příjmení: Novotná
	Email: novotna@hospicmezistromy.cz
	Tel.: 722615937
<b>Identifikační údaje zřizovatele (vyplní jen žadatel, pokud je příspěvkovou organizací zřizovanou obcí)</b>	Přesný název:
	IČO:
	Název banky:
	Číslo účtu:
<b>1. Lokalizace projektu</b> <i>Uvedte v jaké obci bude projekt realizován (název obce včetně okresu); v případě, že bude realizace projektu probíhat na území více obcí, tak je vypište nebo v případě dopadu na větší území uvedte vyšší administrativní jednotku (např. obvod ORP, okres, celý kraj)</i>	Havlíčkův Brod s dojezdem do 30km
<b>2. Odůvodnění projektu a jeho cíle</b> <i>Popište co vás k podání žádosti vede; jaká je výchozí situace, jaký problém chcete vyřešit; co tím chcete dosáhnout, jaké jsou cíle projektu - co chcete zlepšit, zkvalitnit...</i>	<p>O dotaci žádáme, protože nově vznikající zařízení lůžkového hospice nedisponuje žádným automobilem, který by bylo možné využívat pro zajišťování jeho chodu. - Díky automobilu bude možné zajistit plynulý chod zařízení a bude tak zajištěna kvalitní péče o naše klienty, nevyléčitelně nemocné a jejich blízké. - Dále bude možné zefektivnit terénní formu služby pro klienty, kteří využívají služby odborného sociálního poradenství Poradny Mezi stromy ve svém domácím prostředí. - Naším cílem je, abychom mohli dobře pracovat a zajistit kvalitní péči našim klientům.</p>

<p><b>3. Popis projektu</b>  <i>Popište co konkrétně bude obsahem projektu; co chcete pořizovat, budovat, vylepšovat, organizovat atp.; v jakém množství a rozsahu - uveďte základní parametry projektu (kolik, čeho)</i></p>	<p>Naším cílem je pořízení jednoho osobního automobilu typu RENAULT KANGOO.  Automobil bude využíván k zásobování zdravotnickým materiálem, potravinami, zdravotnickými pomůckami, dovoz prádla z prádelny apod. V rámci činnosti poradny k cestě za klientem do jeho domácího prostředí.  Automobil bude s ohledem na rozsah služeb vytižen každodenně.</p>
<p><b>4. Cílové skupiny projektu</b>  <i>Popište komu realizace projektu pomůže; jaký to bude mít pro ně konkrétní přínos, jak to zlepší jejich podmínky atp.</i></p>	<p>Cílovou skupinou projektu jsou nevyлéčitelně nemocní, umírající, jejich rodiny a blízcí, pozůstalí. Pro naše klienty bude díky pořízenému automobilu zajištěna kvalitní péče v našem zařízení a v případě potřeby budeme moci poskytnout služby odborného sociálního poradenství také v domácím prostředí klienta. Naše služba tak bude klientům dostupnější.</p>
<p><b>5. Předpokládaný časový harmonogram-realizace projektu - začátek/ukončení projektu</b>  <i>Popište zahájení a ukončení základních realizačních fází projektu (např. výběr dodavatele, přípravné práce, vlastní realizace apod.); v případě organizace kulturní/sportovní akce uveďte přesný termín jejího konání; pokud nejsou známy přesná data, tak uveďte kalendářní měsíc</i></p>	<p>3/2023 oslovení dodavatele, výběr vozu a získání nabídky 3- 4/2023 podání žádostí o dotace na zajištění finančních prostředků ke koupi vozidla 6/2023 objednání vozidla u dodavatele 11/2023 - 2/2024 realizace koupě vozidla 3/ 2024 vyúčtování projektu</p>
<p><b>6. Organizační a odborné zabezpečení projektu</b>  <i>Popište vaše zkušenosti s realizací podobných akcí; jaké máte zkušenosti s realizací projektů (podávání žádostí); kdo bude projekt realizovat (přímo žadatel nebo prostřednictvím odborné firmy); jaké organizační kroky budete muset podniknout, aby projekt byl zrealizován; jaké povolení musíte vyřídít pro zdárný průběh projektu</i></p>	<p>Máme jednu zkušenost se zakoupením osobního automobilu pro naši poradnu z prostředků IROP. Provoz tohoto vozu již tři roky zajišťujeme z provozních prostředků organizace. Koupi automobilu bude realizovat naše organizace. Nezbytné je včasné objednání požadovaného vozu. S údržbou a zajištěním provozu automobilu je počítáno v rámci provozního rozpočtu hospice. Nabídka na požadovaný typ automobilu je součástí příloh, včetně ceny vozu.</p>

<b>7. Rozpočet projektu</b> <i>U žadatelů, kteří mohou uplatnit odpočet DPH na vstupu, se náklady uvádějí bez DPH. Ostatní žadatelé uvádějí náklady včetně DPH.</i> <b>částky uvádějte v celých Kč</b>	<b>Celkové náklady na projekt</b>	<b>607 630</b>	<b>Kč</b>	<b>100,00</b>	<b>%</b>
	<b>Požadovaná výše dotace</b>	<b>300 000</b>	<b>Kč</b>	<b>49,37</b>	<b>%</b>
	<i>- z toho investiční dotace</i>	<b>300 000</b>	<b>Kč</b>	<b>100,00</b>	<b>%</b>
	<i>- z toho neinvestiční dotace</i>		<b>Kč</b>	<b>,00</b>	<b>%</b>
	<b>Spoluúčast žadatele</b>	<b>307 630</b>	<b>Kč</b>	<b>50,63</b>	<b>%</b>
	<i>- z toho investiční spoluúčast</i>	<b>307 630</b>	<b>Kč</b>	<b>100,00</b>	<b>%</b>
	<i>- z toho neinvestiční spoluúčast</i>		<b>Kč</b>	<b>,00</b>	<b>%</b>

<b>8. Plátcovství DPH u žadatele (zakřížkujte vhodnou variantu)</b>	
žadatel je plátcem DPH a u zdanitelných plnění přijatých v souvislosti s financováním daného projektu <b>nemá</b> nárok na odpočet daně z přidané hodnoty	<input checked="" type="checkbox"/>
žadatel je plátcem DPH a u zdanitelných plnění přijatých v souvislosti s financováním daného projektu <b>má</b> nárok na odpočet daně z přidané hodnoty	<input type="checkbox"/>
žadatel není plátcem DPH	<input type="checkbox"/>

**9. Identifikace osob, v nichž má žadatel přímý podíl a výše tohoto podílu podle zákona č. 250/2000 Sb., o rozpočtových pravidlech územních rozpočtů – §10a, odst. 3, písm. f) 3.**

Podílem je myšlen obchodní podíl definovaný v § 31 zákona č. 90/2012 Sb., o obchodních korporacích, ve znění pozdějších předpisů. Právník osoba podnikající uvede **přímý obchodní podíl** v jiných právnických osobách. Pokud právnická osoba nemá přímý obchodní podíl v žádných právnických osobách nebo pokud je žadatel fyzickou osobou pak níže uvedenou tabulku nevyplňuje.

Pořadové číslo	IČO	Název právnické osoby, v níž má žadatel přímý podíl	Výše podílu v %
1		irelevantní	
2			
3			
4			
5			
6			
7			
8			
9			
10			

*v případě potřeby rozvedte v samostatné příloze k žádosti*

**10. Prohlášení žadatele, že zajistí podíl na spolufinancování projektu a souhlasí se**

### **zveřejněním vybraných údajů o projektu**

Žadatel prohlašuje, že zajistí podíl na spolufinancování projektu a souhlasí se zveřejněním svého jména (obchodního jména), adresy (sídla), názvu projektu a výše přidělené dotace pro účely administrace čerpání prostředků z Fondu Vysočiny.

### **11. Prohlášení žadatele o vypořádání závazků (netýká se obcí, svazků obcí a organizací zřizovaných a zakládaných Krajem Vysočina)**

**Žadatel prohlašuje, že:**

**a) má vypořádány závazky vůči státnímu rozpočtu a státním fondům (za závazky vůči státnímu rozpočtu se považují závazky vůči finančnímu úřadu, Správě sociálního zabezpečení, zdravotním pojišťovnám a Celní správě; za státní fondy se považují Státní fond životního prostředí, Pozemkový fond, Státní fond rozvoje bydlení a Státní fond dopravní infrastruktury),**

**b) na majetek žadatele není vyhlášen konkurz nebo podán návrh na konkurz a žadatel není v likvidaci.**

### **12. Prohlášení žadatele o účetním období (nevypĺňuje žadatel, který používá účetní období shodné s kalendářním rokem a žadatel, který není účetní jednotkou)**

**Žadatel prohlašuje, že používá účetní období (hospodářský rok) od do .**

### **13. Prohlášení žadatele o vlastnických vztazích**

Žadatel prohlašuje, že pokud realizace projektu probíhá na jiných nemovitostech, než jsou ve vlastnictví žadatele (objekty, budovy či pozemky), má vypořádány s jejich majiteli vlastnické vztahy tak, aby neohrozily realizaci projektu a jeho návaznou udržitelnost.

### **14. Seznam dokladů (Uveďte seznam všech dokladů, které k žádosti přikládáte a očísľujte je.)**

1. Stručný popis naplnění specifických kritérií
2. Kopie dokladu o právní subjektivitě žadatele - výpis z veřejného rejstříku pdf
3. Úplný výpis platných údajů z evidence skutečných majitelů
4. Podrobný položkový rozpis nákladů projektu - Cenová nabídka od dodavatele

V Havlíčkově Brodě

dne 14. 4. 2023

PhDr.

Ludmila

Novotná

Digitálně podepsal  
PhDr. Ludmila Novotná  
Datum: 2023.04.14  
08:34:45 +0200

.....  
Razítko, jméno/a a podpis/y  
statutárního  
zástupce/zástupců žadatele

## **Stručný popis naplnění specifických kritérií**

*a) Počet uživatelů sociální služby*

Automobil bude sloužit k zajištění chodu hospice, bude tak sloužit všem klientům, kteří budou hospic využívat. Počet uživatelů je v daný okamžik 20 nemocných a minimálně stejný počet jejich blízkých, celkem tedy minimálně 40 klientů v daný okamžik při plné kapacitě. Za kalendářní rok předpokládáme, že bude služba poskytnuta přibližně 200 nevyčísleně nemocných a minimálně stejnému počtu jejich blízkých. V rámci terénní služby poradny bude poskytnuta pomoc klientům v terénu, za rok 2022 se jednalo přibližně o 40 klientů v terénu. Služby hospice budou poskytnuty minimálně 240 klientům ročně.

*b) Přínos investice vyjádřený jako kvalitativní nebo kvantifikovaný ukazatel*

Pořízení automobilu zajistí poskytování kvalitní, kontinuální a efektivní služby klientům hospice v rámci každodenního provozu, v případě poradny také její vyšší dostupnost v terénní formě služby.

*c) Velikost žadatele vyjádřená objemem nákladů na provoz sociálních služeb v roce 2022*

Objem nákladů za účelem provozování sociální služby v roce 2022 činil 1 217 338,80 Kč.



# NEZÁVAZNÁ NABÍDKA

číslo : 615

Datum vytvoření nabídky : 28.03.2023, Nabídka je platná do : konce měsíce

## ZÁJEMCE

Jméno/Firma: Spolek pro lůžkový hospic Mezi stromy, z. s.  
Adresa: U Šlapanky 1387  
580 01 Havlíčkův Brod  
Mobil: +420 602211146  
Telefon:  
E-mail: vozab.jana@gmail.com

IČ: 04273176  
DIČ: CZ04273176

## PRODÁVAJÍCÍ

Prodejce: Martin Tecl  
Název: AUTOKŘEHLÍK s.r.o.  
Adresa: Za Kovárnou 555  
25262 Státnice  
Pobočka: Pobočka: Lidická 3566, 580 01 Havlíčkův Brod 1  
Telefon: +420 569426125 +420 777754843  
E-mail: martin.tecl@autokrehlik.cz

IČ: 26000814  
DIČ: CZ26000814

## POPIS VOZIDLA

**Model: KANGOO**

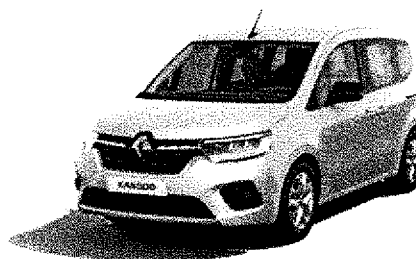
**Verze: equilibre TCe 100**

**Barva: bílá Mineral**

**Interiér: látkové čalounění Chiku/žerná palubní deska s šedým dekorem**

### Technické údaje:

Objem : 1333 (cm<sup>3</sup>)  
Palivo : benzín  
Výkon motoru : 75 (100) (kW (k))  
Euro norma : EURO6  
Emise CO<sub>2</sub> : 155 (g/km)  
Kombinovaná spotřeba : 6.8 (l/100km)



**Katalogová cena**

590 000.00 Kč

## VÝBAVA NA PŘÁNÍ

multimediální systém Easy Link s 8" displejem, navigací a funkcí zrcadlení smartphone 18 000.00 Kč  
systém rozpoznávání dopravních značek s upozorněním na překročení povolené rychlosti 1 000.00 Kč

**Výbava na přání celkem**

**19 000.00 Kč**

## PŘÍSLUŠENSTVÍ A DOPLŇKY

Sada zimních pneumatik 16"+ plechových disků

16 900.00 Kč



# NEZÁVAZNÁ NABÍDKA

číslo : 615

Datum vytvoření nabídky : 28.03.2023, Nabídka je platná do : konce měsíce

Příslušenství a doplňky celkem

16 900.00 K č

## SOUHRN

Cena celkem	625 900.00 K č
Akční sleva	-18 270.00 K č
Cena s DPH po slevě	607 630.00 K č
Cena bez DPH po slevě	502 173.56 K č
Záloha:	0.00 K č
<b>Celkem k platbě:</b>	<b>607 630.00 K č</b>

Předpokládaný termín dodání:

## ZÁJEMCE MÁ ZÁJEM O

- |  |                                    |                                  |
|--|------------------------------------|----------------------------------|
| <input type="checkbox"/> Přihlášení vozidla        | <input type="checkbox"/> Leasing   | <input type="checkbox"/> Úvěr    |
| <input type="checkbox"/> Odkoupení ojetého vozidla | <input type="checkbox"/> Havarijní | <input type="checkbox"/> Povinné |
| <input type="checkbox"/> Financování :             |                                    |                                  |
| <input type="checkbox"/> Sjednání pojištění :      |                                    |                                  |

## PRÁVNÍ UJEDNÁNÍ

Tato obchodní nabídka má informativní charakter a není závaznou nabídkou k uzavření kupní smlouvy. Jejím účelem je zájemci sdělit základní informace pro rozhodnutí o koupi nového vozidla. Jejím přijetím tedy nedochází k uzavření kupní smlouvy. Zájemce může zakoupit nové vozidlo na základě písemné kupní smlouvy s prodejcem, ve které bude uvedena finální cena a specifikace vozidla.

Smluvní záruka Renault platí pro první 2 roky s neomezeným počtem ujetých kilometrů a pro modelovou řadu CLIO, CAPTUR, MEGANE, SCENIC, KADJAR, ARKANA, ZOE a osobní verze KANGOO v rozsahu trvání 5 let nebo 100.000 km podle toho co nastane dříve, pro modelovou řadu TALISMAN, ESPACE a KOLEOS v rozsahu trvání 5 let nebo 150.000 Km podle toho co nastane dříve. Záruka nad rámec zákonné dvouleté záruky neplatí pro společnosti využívající individuální obchodní podmínky schválené dovozcem.

Uvedené spotřeby paliva a emise CO2 jsou změřeny metodikou stanovenou dle platných právních předpisů vyžadovaných pro homologaci vozidla a slouží k porovnání vozidel v daných parametrech za stejných podmínek. Běžná spotřeba se může od těchto údajů lišit v závislosti na charakteru jízdy, zatížení vozidla, povětrnostních podmínkách byty zjištěny podle testovací metodiky WLTP.

Přečtěte si více o ochraně vašich osobních údajů na <https://www.renault.cz/ochrana-osobnich-udaju>





# NEZÁVAZNÁ NABÍDKA

číslo : 615

Datum vytvoření nabídky : 28.03.2023, Nabídka je platná do : konce měsíce

## ŠTÍTKY PNEUMATIK

Vozidlo bude vybaveno jednou ze zobrazených pneumatik. Konkrétní pneumatiku určí výrobní závod na základě dodavatelského řetězce. Volbu pneumatiky nelze nijak ovlivnit. Další informace o vozidle a cenách najdete v ceníku nebo se obraťte na autorizovaného prodejce.

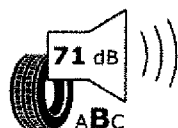
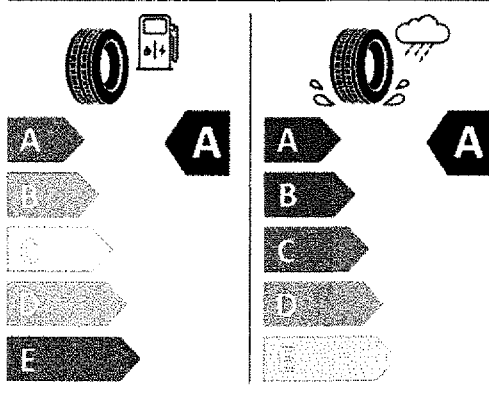


Continental

0312166

205/60 R 16 96 H XL

C1



04/ARE/20