



## SMLOUVA

Číslo smlouvy objednatele: 14PT-001162  
Číslo smlouvy konzultanta: 23.1425  
ISPROFIN/ISPROFOND: 5711510003.9298

Název související veřejné zakázky:

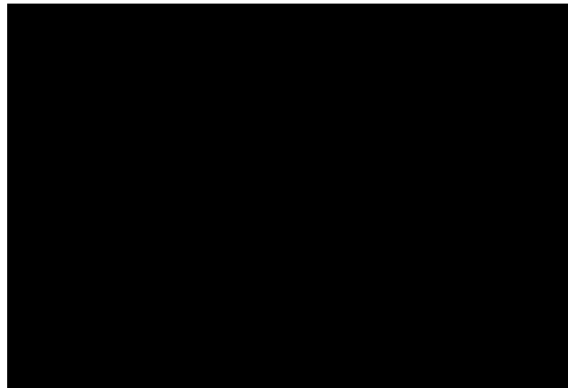
**I/44 Šumperk – obchvat, geodetické zaměření**

uzavřena níže uvedeného dne, měsíce a roku mezi následujícími Smluvními stranami (dále jako „Smlouva“):

### 1. Ředitelství silnic a dálnic ČR

se sídlem:  
IČO:  
DIČ:  
právní forma:  
bankovní spojení:  
datová schránka:  
zastoupeno:  
osoba oprávněná k podpisu smlouvy:  
kontaktní osoba ve věcech smluvních:  
e-mail:  
tel:  
kontaktní osoba ve věcech technických:  
e-mail:  
tel:  
(dále jen „objednatel“)

Na Pankráci 546/56, 140 00 Praha 4  
659 93 390  
CZ65993390  
příspěvková organizace



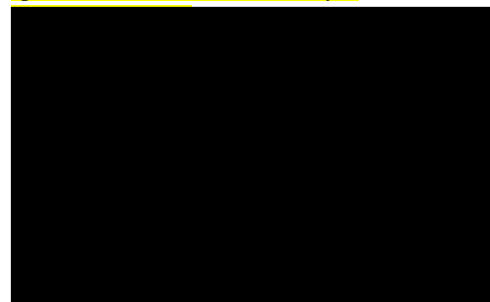
a

### 2. Sdružení pro ŘSD 2021

**HRDLIČKA spol. s r.o. „vedoucí společník“**

se sídlem:  
IČO:  
DIČ:  
zápis v obchodním rejstříku:  
právní forma:  
bankovní spojení:  
zastoupen:  
kontaktní osoba ve věcech smluvních:  
e-mail:  
tel:  
kontaktní osoba ve věcech technických:  
e-mail:  
tel:

nám. 9. května 45, 266 01 Tetín  
18601227  
CZ18601227  
Městský soud v Praze, spisová značka C 406  
společnost s ručením omezeným



a

**GEOCART CZ spol. s r.o.** „společník č.2“

se sídlem: Purkyňova 653/143, Medlánky, 612 00 Brno  
IČO: 25567179  
DIČ: CZ25567179  
zápis v obchodním rejstříku: Krajský soud v Brně, oddíl B, vložka 2989  
zastoupen: [REDACTED]

a

**Ing. Pavel Dvořáček** „společník č. 3“

se sídlem: Pod Pracovem 232, 391 01 Planá nad Lužnicí – Lhota Samoty  
IČO: 65945735  
DIČ: CZ6604170903  
zápis v obchodním rejstříku: „Netýká se“  
zastoupen: [REDACTED]

a

**GB-geodezie, spol. s r.o.** „společník č.4“

se sídlem: Tuřanka 1521/92b, 627 00 Brno – Slatina  
IČO: 26271044  
DIČ: CZ26271044  
zápis v obchodním rejstříku: Krajský soud v Brně, oddíl C, vložka 41159  
zastoupen: [REDACTED]

a

**geo c+ s.r.o.** „společník č. 5“

se sídlem: Dlouhá 110, 760 01 Zlín  
IČO: 05039606  
DIČ: CZ05039606  
zápis v obchodním rejstříku: Městský soud v Brně, spisová značka C 93241  
zastoupen: [REDACTED]  
(dále jen „konzultant“) na straně druhé

## Článek I.

### Předmět smlouvy

1. Konzultant se zavazuje poskytnout pro objednatele na vlastní nebezpečí a odpovědnost služby (dále jen „**plnění**“), a to dle zadání objednatele v tomto rozsahu a členění:  
- dle Přílohy č. 1.  
Podrobná specifikace předmětu plnění tvoří přílohu č.1 smlouvy.
2. Konzultant je při realizaci této smlouvy vázán zejména následujícími technickými podmínkami:  
Technické podmínky definované Rámcovou dohodou č. 01ST-000885
3. Objednatel se zavazuje řádně dokončené plnění převzít a konzultantovi zaplatit dohodnutou cenu podle této smlouvy.
4. Právní vztahy mezi smluvními stranami touto smlouvou neupravené se řídí Rámcovou dohodou na geodetickou podporu při přípravě a správě silnic a dálnic 2021, číslo Rámcové dohody: 01ST-000885, uzavřenou dne [01. 03. 2022 (dále jen „**Rámcová dohoda**“).

## Článek II.

### Cena za poskytované služby

1. Objednatel se zavazuje uhradit konzultantovi za řádné a včasné poskytnutí plnění dle této Smlouvy celkovou cenu v následující výši:

<b>Celková cena plnění v Kč bez DPH</b>	<b>DPH v Kč</b>	<b>Celková cena Služeb v Kč včetně DPH</b>
<b>3 920 000</b>	<b>823 200</b>	<b>4 743 200</b>

(dále jen „cena plnění“).

2. Podrobná specifikace ceny tvoří přílohu č. 2 této smlouvy.
3. Cena byla konzultantem nabídnuta a stranami sjednána v souladu s podmínkami uvedenými v Rámcové dohodě. Objednatel bude konzultantovi hradit cenu pouze za skutečně poskytnuté a objednatelům odsouhlasené plnění.
4. Objednatel uhradí cenu v souladu s platebními podmínkami uvedenými v Rámcové dohodě.
5. Kontaktní osobou objednatele ve věci fakturace a ve věcech technických (osobou příslušnou k převzetí, schválení nebo připomínek ve smyslu přílohy C Zvláštních obchodních podmínek Rámcové dohody)

████████████████████

## Článek III.

### Doba a místo plnění

1. Smluvní strany sjednávají dobu plnění následujícím způsobem:

zahájení prací: ode dne účinnosti smlouvy.

předpokládaný termín dokončení prací: do 9 měsíců od zahájení prací

Smluvní strany sjednávají místo plnění takto: Olomoucký kraj, komunikace/Koridor I/44 (stavební úsek MÚK Šumperk – jih - Petrov nad Desnou), viz Mapa/Příloha č. 3 Mapa lokality zaměření

## Článek IV.

### Podmínky poskytování služeb

1. Pro plnění této smlouvy a práva a povinnosti smluvních stran platí příslušná ustanovení Rámcové dohody, pakliže v této dohodě není sjednáno jinak,
2. Objednatel poskytne konzultantovi bezplatně před zahájením jeho činnosti následující dokumentaci:  
Nepoužije se  
Dokumentaci nad rozsah dokumentace uvedené v tomto článku smlouvy, která je dostupná z veřejných zdrojů a veškerá další nezbytná povolení, oznámení a souhlasy dotčených subjektů, které jsou dostupné z veřejných zdrojů, a které jsou nezbytné pro řádnou realizaci díla, si konzultant zajistí na vlastní náklady a riziko.
3. Zásady kontroly konzultantem prováděných prací upravuje Rámcová dohoda. Smluvní strany tímto sjednávají následující upřesňující podmínky týkající se těchto povinností konzultanta - Nepoužije se. Pro změnu sub-konzultanta, prostřednictvím kterého konzultant prokazoval v zadávacím řízení na uzavření Rámcové dohody kvalifikaci nebo byl hodnocen v rámci stanoveného hodnotícího kritéria „Kvalifikace a zkušenosti osob zapojených do realizace veřejné zakázky“, platí obecné podmínky pro sub-konzultanta, uvedené v Rámcové dohodě a Zvláštní příloze k nabídce konzultanta.

4. Ostatní podmínky, za kterých bude plněna smlouva, jsou následující: viz Příloha č. 1. (podmínky upřesňující rámec stanovený v Rámcové dohodě).
5. V souladu s čl. 13.1 zvláštních obchodních podmínek pro poskytování konzultačních služeb pro stavby pozemních komunikací, které jsou součástí Rámcové dohody na plnění Veřejné zakázky, je rozsah osob podílejících se na plnění Smlouvy uveden v Příloze č. 5 „Prohlášení o odborném personálu“.
6. Objednatel poskytne konzultantovi na své náklady kanceláře v prostoru staveniště, a to v následujícím rozsahu:  
Nepoužije se
7. Pokud se na jakoukoliv část plnění poskytovanou konzultantem vztahuje nařízení GDPR (Nařízení Evropského parlamentu a Rady (EU) č. 2016/679 ze dne 27. dubna 2016 o ochraně fyzických osob v souvislosti se zpracováním osobních údajů a o volném pohybu těchto údajů a o zrušení směrnice 95/46/ES (obecné nařízení o ochraně osobních údajů)), je konzultant povinen zajistit plnění svých povinností v nařízení GDPR stanovených. V případě, kdy bude konzultant v kterémkoliv okamžiku plnění svých smluvních povinností zpracovatelem osobních údajů poskytnutých objednatel nebo získaných pro objednatel, je povinen na tuto skutečnost objednatel upozornit a bezodkladně (vždy však před zahájením zpracování osobních údajů) s ním uzavřít smlouvu o zpracování osobních údajů. Smlouvu dle předcházející věty je dále konzultant s objednatel povinen uzavřít vždy, když jej k tomu objednatel písemně vyzve. Přílohu Rámcové dohody tvoří nezávazný vzor Smlouvy o zpracování osobních údajů, který je možné pro výše uvedené účely použít, přičemž výsledné znění Smlouvy o zpracování osobních údajů bude vždy stanoveno dohodou Smluvních stran tak, aby byla zachována konformita s nařízením GDPR a případně dalšími dotčenými obecně závaznými právními předpisy.
8. Konzultant prohlašuje, že se on, ani jeho sub-konzultanti: se nepodíleli na vypracování zadávacích podmínek veřejné zakázky k uzavření této Smlouvy.
9. Změna doby plnění Služeb a doby trvání Smlouvy: Objednatel je oprávněn jednostranně prodloužit dobu trvání Smlouvy stanovenou v čl. III. Smlouvy a dobu plnění Služeb dle bodu 1 čl. III. Smlouvy, a to v případě, kdy nastanou následující okolnosti: vázanost prodloužení Smlouvy na splnění cíle
10. Součástí plnění budou rovněž následující písemné výstupy z činnosti konzultanta viz Příloha č. 1

## **Článek V.**

### **Závěrečná ustanovení**

1. Smlouva je platná dnem připojení platného uznávaného elektronického podpisu dle zákona č. 297/2016 Sb., o službách vytvářejících důvěru pro elektronické transakce, ve znění pozdějších předpisů, do této Smlouvy a jejích jednotlivých příloh, nejsou-li součástí jediného elektronického dokumentu (tj. do všech samostatných souborů tvořících v souhrnu Smlouvu), a to oběma smluvními stranami. Smlouva nabývá účinnosti dnem jejího uveřejnění v registru smluv.
2. Tuto smlouvu je možno ukončit za podmínek stanovených v Rámcové dohodě.
3. Konzultant bere na vědomí a souhlasí s uveřejněním uzavřené Smlouvy v registru smluv vedeném pro tyto účely Ministerstvem vnitra, v souladu se zákonem č. 340/2015 Sb. Objednatel. Konzultant nepovažuje žádnou část Smlouvy za obchodní tajemství ve smyslu § 504 zákona č. 89/2012 Sb., občanský zákoník.
4. Přílohy Smlouvy tvoří:
  - Příloha č. 1: Podrobná specifikace předmětu plnění,
  - Příloha č. 2: Soupis prací
  - Příloha č. 3: Mapa lokality zaměření
  - Příloha č. 4: Seznam poddodavatelů, kteří se budou podílet na plnění Smlouvy
  - Příloha č. 5: Prohlášení o odborném personálu
5. Tato smlouva se vyhotovuje v elektronické podobě, přičemž obě Smluvní strany obdrží jejich elektronický originál.

6. Smluvní strany prohlašují, že smlouvu uzavírají svobodně a vážně a že považují její obsah za určitý a srozumitelný, na důkaz čehož připojují níže své podpisy.

NA DŮKAZ SVÉHO SOUHLASU S OBSAHEM TÉTO SMLOUVY K NÍ SMLUVNÍ STRANY PŘIPOJILY SVÉ UZNÁVANÉ ELEKTRONICKÉ PODPISY DLE ZÁKONA Č. 297/2016 SB., O SLUŽBÁCH VYTVÁŘEJÍCÍCH DŮVĚRU PRO ELEKTRONICKÉ TRANSAKCE, VE ZNĚNÍ POZDĚJŠÍCH PŘEDPISŮ.



## I/44 Šumperk – obchvat, geodetické zaměření

### Podrobná specifikace služeb

#### Lokalizace

Komunikace/Koridor I/44 (stavební úsek MÚK Šumperk – jih → Petrov nad Desnou), viz Mapa/Příloha č. 3 Mapa lokality zaměření.

Olomoucký kraj

bližší specifikace v grafické Příloze č. 3 Mapa lokality zaměření

#### Termín plnění:

Do 9 měsíců ode dne účinnosti smlouvy

#### Zaměření (základní specifikace)

1. Vyhotovení účelové mapy (měřítko 1:1000, 1:500, u mostů, propustí a napojení na komunikace 1:200) se řídí dle ČSN 01 3410 a dle předpisu ŘSD ČR B2/C1 v platném znění s využitím, doplněním a validací stávajících podkladů.
2. Provedení a zpracování zaměření bude v nativních formátech DGN i DWG podle předpisu ŘSD ČR B2/C1 v platném znění. Konzultantovi budou na 1.VV ze strany objednatele předány dostupné mapové podklady v předmětné oblasti, např. základní mapa či bodové pole.
3. V oblasti zaměření bude vybudováno bodové pole. V oblasti je možný výskyt bodových polí nad rámec předaný objednatelem. A proto se uvažuje po reambulaci se stabilizací 20 nových bodů základní měřické sítě pro mapování, které budou provedeny na základě odsouhlaseného projektu ze strany Objednatele (osoby ve věcech technických). Body budou stabilizovány a signalizovány dle PPK-BOD (<https://www.rsd.cz/wps/portal/web/technicke-predpisy/PPK-a-dopravni-znaceni>). Všechny body bodového pole budou evidovány a předány Objednateli (včetně místopisů) pro potřeby dalšího využití nebo kontroly.
4. Součástí výsledné dokumentace k bodovému poli budou i výpočetní protokoly a dokumentace výchozích bodů státní sítě bodových polí. Závazným systémem dle NV č. 430/2006 Sb. je JTSK, Bpv a ETRS.
5. Přesnost zaměření podrobných bodů:  
Obecně dle ustanovení 2.1. předpisu B2/C1  
Ostatní objekty nspecifikované:
  - směrodatná souřadnicová odchylka  $\sigma_{xy} = 0,040$  mMosty
  - směrodatná souřadnicová odchylka pro zaměření mostů  $\sigma_{xy} = 0,020$  m
  - směrodatná výšková odchylka na konstrukcích mostů  $\sigma_h = 0,010$  mVozovky
  - směrodatná výšková odchylka obrusné vrstvy  $\sigma_h = 0,030$  m

#### Nepřístupné lokality a lokality

V nepřístupných zahradách, dvorech a areálech je doporučeno použití stereofotogrammetrického mapování z leteckých měřických snímků, s přesností pro zpevněné povrchy  $\sigma_{xy} = 0,050$  m,  $\sigma_h = 0,050$  m,

V těchto lokalitách je přípustné mapování budov po obvodu střešního pláště.

#### Příloha č. 1 Podrobná specifikace služeb

6. Primárně měření zahrnuje polohopis, výškopis a povrchové znaky IS v rozsahu definovaném ve výkresové příloze č. 3 této ZD. Obecně se jedná o širší pás včetně terénu na obě strany od osy stávající i budoucí komunikace včetně přeložek a napojení na stávající dopravní a vodní síť.
7. Zaměření budou rovněž (pokud se vyskytují ve vymezeném prostoru):
  - cyklostezka,
  - portály dopravního značení, velkoplošné dopravní značky, billboardy – vč. základových patek,
  - propustky, vyústění a veškeré prvky odvodnění dešťové kanalizace vč. dimenzí potrubí, vodní toky,
  - průjezdní profily pod mosty a portálovými dopr. značkami,
  - protihlukové stěny,
  - samostatně stojící stromy a okraj trvalého porostu,
  - podjezdné výšky u křižujícího nadzemního vedení,
  - jednotlivé stromy v lese řešit plochou a druhem, mimolesní zeleň skutečným stavem jednotlivých stromů včetně rozlišení průměrů dle předpisu.
  - a další předměty výše nespécifikované, které jsou předmětem a zájmem nutné pro projektové činnosti nebo v souvislosti s provozem komunikace.
8. Konzultant vypracuje digitální model terénu v celém rozsahu zaměření.
9. Konzultant oznámí a zajistí si vstupy na soukromé, neveřejné pozemky v souladu se zákony ČR v rozsahu zaměření pro své potřeby.
10. Součástí technické zprávy bude přehledná situace a seznam souřadnic bodů měřické sítě s charakteristikami přesnosti a způsobem stabilizace.
11. U mostních objektů a propustků Konzultant provede zaměření tak, aby zajistil odpovídající materiál a rozměry tvaru stavebního objektu a všech příslušenství s tím související.

#### Mostní objekty:

- Rozsah měření mostních objektů ve zvýšené podrobnosti (1:50) je obecně určen 10m od konce závěrné zídky vně mostu na obě strany a šířkově 5m od paty násypných kuželů
  - Číslování výkresů mostů bude dle číselníku (ID mostu)
  - Výkres nebude obsahovat nad rámec předpisu B2/C1 knihovní bloky (buňky) ani typy čar a popisy, význam prvků bude vyjádřen názvem hladin
  - Veškeré nestavební konstrukce (závěsné a jiné) budou uvedeny v jedné vrstvě „MO\_přislusnosti“ bez dalšího rozlišení
  - Svodidla u výkresu mostu budou měřena na vrchu pásnice u líce svodidla směrem do vozovky, na rozdíl od polohopisné situace, kde bude svodidlo měřeno a kresleno průsečíkem s terénem (sloupkem)
  - PHS budou měřeny vrchním lícem směrem do vozovky
  - Jsou požadovány vykreslit všechny tvary s ohledem na generalizaci pro měřítko 1:50, např. bloky.
12. Konzultant si musí projednat, zajistit a ocenit případné DIO a jiné v souvislosti s uzavírkami či omezeními. Objednatel tyto úkony nebude zajišťovat, Konzultant tuto skutečnost zohlední v položce ocenění zakázky. Konzultant předem představí projekt DIO Objednateli k vyjádření.
  13. Konzultant je povinen dodržovat BOZP ([www.rsd.cz/wps/portal/web/rsd/bezpecnost](http://www.rsd.cz/wps/portal/web/rsd/bezpecnost)) a vést důsledně denně geodetický deník (ve smyslu stavebního deníku) o prováděných pracích, který bude v naskenované i papírové formě součástí dodání díla.
  14. Postup prací (návrh předložený Konzultantem) bude projednán a případně odsouhlasen na prvním výrobním výboru svolaným Konzultantem nejpozději do 5 pracovních dnů od podpisu smlouvy. O jednání jsou vedeny záznamy.

## Příloha č. 1 Podrobná specifikace služeb

15. V případě potřeby má možnost svolat objednatel i Konzultant kontrolní den oznámený a domluvený min. 5 pracovních dnů předem.
16. Součástí dokumentace Konzultant doloží proběhlá kontrolní měření a ověřování přesnosti, i u případných podkladů získaných od ČÚZK.
17. Konzultant předloží kontrolní tisky a koncept dokumentace nejméně 14 dní před odevzdáním čistopisu ke kontrole objednateli.
18. Jestliže v rámci zakázky vzniknou georeferencovaná (správně polohově a výškově umístěná) mračna bodů, Objednatel si vymíňuje předání těchto dat na vhodném nosiči v neupravené formě pro další využití.
19. Rozsah měření vstupuje do prostoru dráhy, upozorňujeme, že Konzultant musí mít povolení pro vstup do prostoru dráhy a provést všechny úkony související k zajištění předmětného zaměření. Náklady jsou součástí dodávky plnění.

### Poradenství a příprava podkladů

1. Plnění dle položky č. 10 zahrnuje součinnost Konzultanta s objednatelem ve věcech technických v průběhu plnění smluvených prací.

### Geodetický deník

2. Obecně
  - deník bude veden Konzultantem ode dne zahájení prací na zakázce až do dne, kdy budou odstraněny všechny vady a nedodělky zjištěné při kontrolách a předání výsledné dokumentace,
  - na vyžádání musí být deník bez průtahů přístupný k provedení zápisu i oprávněným osobám objednatele,
  - záznamy o postupu prací a jejich souvislostech se zapisují tentýž den (nejpozději následující den)
3. Osoby oprávněné k zápisu do deníku
  - osoba Konzultanta odpovídající za provádění zeměměřičských prací,
  - pověření zástupci objednatele,
  - osoby provádějící kontrolní prohlídky během plnění zakázky,
4. Náležitosti deníku
  - identifikační údaje – název zakázky, místo zakázky,
  - identifikace objednatele a Konzultanta zakázky (vč. případných dílčích Konzultantů),
  - jméno a příjmení ÚOZI-Z vč. podpisu a otisku razítka,
  - seznam osob oprávněných k zápisu do deníku,
  - seznam podkladů předaných Konzultantovi objednatelem.
5. Obsah denních záznamů v deníku
  - informace o konání kontrolních dnů, výrobních porad/výborů,
  - jména a příjmení osob pracujících na zakázce s uvedením vedoucích pracovních skupin,
  - klimatické podmínky v místě terénních prací,
  - popis prováděných prací,
  - odchylky od zadání se zdůvodněním odchýlení.
6. Uchovávání stavebního deníku
  - originál deníku musí Konzultant po ukončení zakázky předat objednateli.

### Inženýrské sítě

1. U křižujících nadzemních vedení je nutno zaměřit výšku nejnižšího místa vodiče nad povrchem komunikace a dále veškeré podpěrné body (stožáry, sloupy) v rozsahu základní šířky měřeného území, minimálně však jeden podpěrný bod na každé straně komunikace.
2. **Objednatel nepožaduje šetření průběhů inženýrských sítí**



### **Zaměření vozovky**

1. V rozsahu všech zaměřovaných komunikací ve vazbě na síť pevných bodů je Konzultant povinen zaměřit obrusnou vrstvu tak, aby došlo k minimálnímu omezení dopravy. Doporučuje se použití metody laserového skenování nebo jiné vhodné metody.
2. Mračno je Konzultant povinen zředit na rastr 0,25m x 0,25m pro tvorbu DTM
3. Vždy je nutno vyhodnotit skutečný, očištěný okraj vozovky, jak vnější tak případně vnitřní.

### **Ostatní práce, součinnost**

Případné dodatečné doměření se nevztahuje na rozsah, který byl objednatelem požadován v rámci mapování (reklamaci). Jakékoliv nedostatky vzniklé nedodržením přesnosti, obsahem zaměření a porušením zadání, nemohou být nárokovány jako vícepráce.

NÁZEV AKCE: I/44 Šumperk - obchvat, geodetické zaměření

## Rámcová dohoda na geodetickou podporu při přípravě a správě silnic a dálnic 2021

### OCENĚNÝ ROZPIS SLUŽEB

#### II. Celková součtová tabulka nabídkové ceny pro předpokládaný celkový rozsah prací

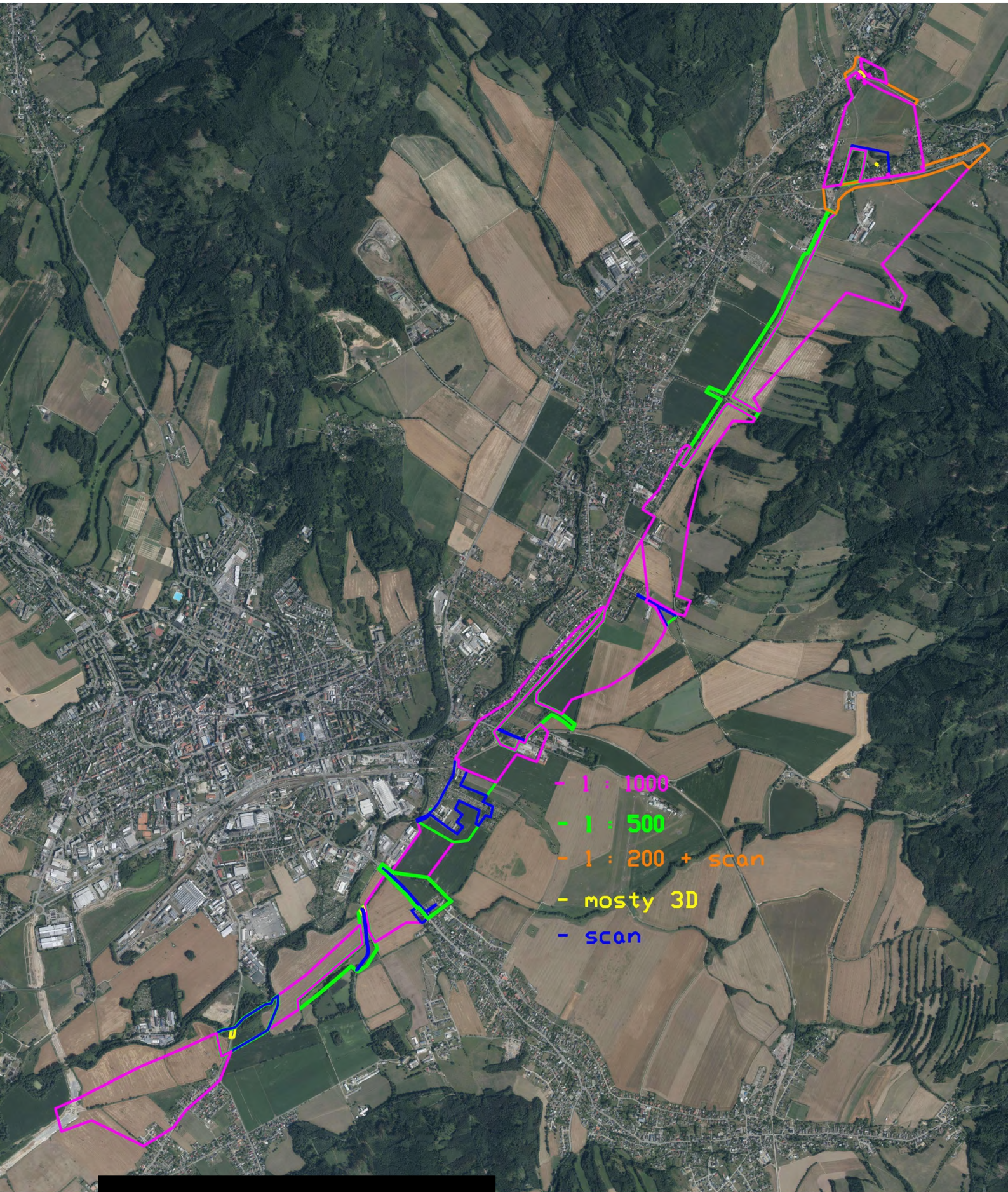
	Kč bez DPH	DPH	Kč vč. DPH
Geometrické plány pro rozdělení pozemku ve smyslu §79 odst.1 písmeno b) vyhlášky č. 357/2013 Sb.			
Geometrické plány pro opravu geometrického a polohového určení nemovitosti ve smyslu §79 odst.1 písmeno g) vyhlášky č. 357/2013 Sb.			
Geometrické plány pro zřízení věcného břemene ve smyslu §79 odst.1 písmeno k) vyhlášky č. 357/2013 Sb.			
Dopravně inženýrská opatření			
Odborně technické poradenství			
Bodové pole			
Inženýrské sítě			
Mapovací práce - dokumentace skutečného stavu/ZMK			
Zpracování EMH			
Mapovací práce - podklad pro projekt			
<b>Cena celkem bez DPH</b>	<b>3 920 000</b>	<b>x</b>	<b>x</b>
<b>DPH (21%)</b>	<b>x</b>	<b>823 200</b>	<b>x</b>
<b>Cena celkem vč. DPH</b>	<b>x</b>	<b>x</b>	<b>4 743 200</b>



## Rámcová dohoda na geodetickou podporu při přípravě a správě silnic a dálnic 2021

A4 Dopavné inženýrská opatření					
pol.	Název	počet	m.j.	cena za m.j.	CENA celkem
9	hodinová sazba za instalaci DIO				
Celkem bez DPH (část A4)					
A5 Odborně technické poradenství					
pol.	Název				
10	poradenství a příprava podkladů				
Celkem bez DPH (část A5)					
A6 Bodové pole					
pol.	Název				
11	stabilizace primární sítě dle PPK-BOD kap.5.1.6 a 5.1.8				
12	reambulace bodového pole				
13	zpracování projektu bodového pole				
14	geometrická nivelace ze středu - typ přesná nivelace				
15	určení polohy bodu primární sítě				
Celkem bez DPH (část B) - Bodové pole					
C1 Mapovací práce - podklad pro					
pol.	Název				
26	zaměření a zpracování mapy M1:1000				
27	digitální model terénu pro měřítko M1:1000				
28	zaměření a zpracování mapy M1:500				
29	digitální model terénu pro měřítko 1:500				
30	zaměření a zpracování mapy M 1:200				
31	digitální model terénu pro měřítko 1:200				
32	zaměření a zpracování mostu/technického objektu ve 3D				
33	laserové 3D scanování včetně vličování na měřickou síť a vyhodnocení DMT				
Celkem bez DPH (část C1)					3 672 600 Kč





- 1 : 1000
- 1 : 500
- 1 : 200 + scan
- mosty 3D
- scan







**Příloha č. 4,** ke Smlouvě č.14PT-001162 objednatele

### SEZNAM PODDODAVATELŮ

Společnost Sdružení pro ŘSD 2021, vedoucí společník HRDLIČKA spol. s r.o.

se sídlem: 9. května 45, 266 01 Tetín

IČO: 18601227

zapsaná v obchodním rejstříku vedeném Městský soud v Praze, oddíl C, vložka 4062

jakožto konzultant veřejné zakázky na služby „**I/44 Šumperk – obchvat, geodetické zaměření 14PT-001162**“ (dále jen „konzultant“), v souladu s požadavky § 105 odst. 1 zákona č. 134/2016 Sb., o zadávání veřejných zakázek, ve znění pozdějších předpisů, níže předkládá seznam poddodavatelů, včetně uvedení, kterou část bude každý z poddodavatelů plnit:

<b>Obchodní firma nebo název nebo jméno a příjmení poddodavatele</b>	<b>IČO (pokud bylo přiděleno) a sídlo poddodavatele</b>	<b>Část veřejné zakázky, kterou bude poddodavatel plnit</b>



**Příloha č. 5, ke Smlouvě č.14PT-001162 objednatele**

**PROHLÁŠENÍ O ODBORNÉM PERSONÁLU**

Společnost Sdružení pro ŘSD 2021, vedoucí společník HRDLIČKA spol. s r.o.

se sídlem: nám. 9. května 45, 266 01 Tetín

IČO: 18601227

zapsaná v obchodním rejstříku vedeném Městský soud v Praze, oddíl C, vložka 4062,

jakožto dodavatel veřejné zakázky „I/44 Šumperk – obchvat, geodetické zaměření“ (dále jen „konzultant“), tímto prohlašuje, že níže uvedený odborný personál konzultanta se bude podílet na realizaci dílčí veřejné zakázky dle Smlouvy č. 14PT-001162.

<b>Funkce<sup>1</sup></b>	<b>Příjmení<sup>1</sup></b>	<b>Jméno<sup>1</sup></b>
Vedoucí týmu		
Specialista zeměměřič		
Specialista zeměměřič		



- 
- 1) Konzultant uvede funkce a osoby, které se budou podílet na realizaci dílčí veřejné zakázky. Tyto osoby budou shodné s osobami uvedenými v jeho nabídce na veřejnou zakázku „Rámcovou dohodou na geodetickou podporu při přípravě a správě silnic a dálnic 2021, 01ST-000885“.

