

## SMLOUVA O DÍLO „VÝMĚNA KLIMATIZAČNÍCH JEDNOTEK“

uzavřena ve smyslu § 2586 odst. 2 zákona č. 89/2012 Sb., občanský zákoník, v platném znění (dále jen „občanský zákoník“)

Níže uvedeného dne, měsíce a roku uzavřeli:

### 1. Městská část Praha 2

se sídlem: nám. Míru 600/20, 120 00 Praha 2  
IČO: 00063461  
DIČ: CZ00063461  
zastoupen: Bc. Janem Kolářem, místostarostou

(dále jen „**Objednatel**“ na straně jedné)

a

### 2. COMPLETE CZ, spol. s r.o.

se sídlem: Legerova 1853/24, 120 00 Praha 2



IČO: 26707829

DIČ: CZ26707829

zastoupen:

ID datové schránky: f4hwdze

zapsaný v obchodním rejstříku vedeném Městským soudem v Praze, oddílu C pod spisovou značkou 88727

(dále jen „**Poskytovatel**“ na straně druhé)

(Objednatel a Poskytovatel dále též označování jako „smluvní strany“ nebo „účastníci smlouvy“)

uzavírají tímto smlouvu (dále jen „smlouva“) v souladu s ustanovením § 2586 a násl. zákona č. 89/2012 Sb., občanský zákoník, v platném a účinném znění (dále jen „občanský zákoník“), jako výsledek zadávacího řízení na realizaci veřejné zakázky malého rozsahu č. OI/2023/10. nazvané „Výměna klimatizačních jednotek “ (dále jen „veřejná zakázka“)

## I. Předmět smlouvy

1. Předmětem této smlouvy je:

Dodávka, montáž a zprovoznění 2 ks klimatizačních jednotek, vše dle požadavků Objednatele vymezených dále v této smlouvě, v příloze č. 1 této smlouvy a vyplývajících ze zadávacích podmínek na veřejnou zakázku (dále jen „**dodávka**“).

2. Objednatel se zavazuje **dodávku** převzít a zaplatit prodávajícímu včas cenu ve výši a za podmínek dle této smlouvy.

## II. Kupní cena

1. Celková cena za dodávku, (dále jen „**cena**“) je sjednána v souladu s cenou, kterou Poskytovatel nabídl v rámci zadávacího řízení na veřejnou zakázku.

2. Celková cena činí: 1.669.780,- Kč bez DPH, tj. 2.020.433,80 Kč vč. 21% DPH.

3. Celková cena je sjednána jako závazná a nejvýše přípustná. Ke změně výše ceny může dojít pouze v případě změn příslušných daňových předpisů, tj. při změně výše zákonné sazby DPH v době vzniku zdanitelného plnění.

4. V celkové ceně jsou zahrnuty veškeré náklady prodávajícího nezbytné pro řádnou a včasnou **dodávku** dle této smlouvy, tedy doprava, veškeré služby podpory a aktualizace, poplatky, ekologická likvidace odpadu a obalového materiálu, výkony a další činnosti nutné pro řádné splnění předmětu této smlouvy.

5. Objednatel nebude Poskytovateli poskytovat žádné zálohy.

## III. Platební podmínky

1. Objednatel se zavazuje zaplatit Poskytovateli cenu za dodávku bezhotovostním převodem na bankovní účet Poskytovatele uvedený na faktuře, a to na základě faktury vystavené prodávajícím po řádném splnění předmětu plnění dle této smlouvy. Splatnost faktury činí **30 dnů** od jejího prokazatelného doručení Objednateli.

2. Poskytovatel vystaví fakturu do 5 kalendářních dnů po převzetí **dodávky** Objednatelem v souladu s čl. V. této smlouvy. Nedílnou součástí faktury je akceptační protokol o realizaci dodávky potvrzený oběma stranami.

3. Poskytovatel se touto smlouvou zavazuje, že jím vystavená faktura bude obsahovat všechny náležitosti řádného daňového dokladu dle platné právní úpravy.

4. V případě, že účetní doklady nebudou mít odpovídající náležitosti, je Objednatel oprávněn zaslat je ve lhůtě splatnosti zpět Poskytovateli k doplnění, aniž se tak dostane do prodlení se splatností. Důvody vrácení sdělí Objednatel Poskytovateli písemně zároveň s vráceným daňovým dokladem. V závislosti na povaze závady je Poskytovatel povinen daňový doklad včetně jeho příloh opravit nebo vyhotovit nový. Lhůta splatnosti počíná běžet znovu od opětovného zaslání náležitě doplněných či opravených daňových dokladů.

5. Cena se považuje za uhrazenou okamžikem odepsání fakturované ceny z bankovního účtu Objednatele. Pokud Objednatel uplatní nárok na odstranění vady dodávky nebo její části ve lhůtě splatnosti faktury, není Objednatel povinen až do odstranění vady dodávky nebo její části uhradit cenu dodávky. Okamžikem odstranění vady dodávky nebo její části začne běžet nová lhůta splatnosti faktury.

6. V případě prodlení Objednatele s úhradou ceny je Poskytovatel oprávněn požadovat po Objednateli zaplacení úroků z prodlení ve výši 0,05% z dlužné částky za každý den prodlení.

#### **IV. Termín a způsob plnění**

1. Poskytovatel se zavazuje zahájit dodávku nejdříve 15.9.2023 a dokončit dodávku dle podmínek sjednaných v této smlouvě nejpozději do 8.12.2023.
2. Přesné datum zahájení dodávky musí být písemně odsouhlaseno Objednatelem minimálně 10 pracovních dnů předem.
3. Objednatel nabývá vlastnické právo k dodávce okamžikem protokolárního předání a převzetí dodávky od Poskytovatele.
4. Případné vady dodávky při předání uvede Objednatel do akceptačního protokolu. Pokud bude mít dodávka nebo její jakákoliv část vady, které brání řádnému užívání nebo užívání podstatně ztěžují, je Objednatel oprávněn odmítnout převzetí dodávky. Bezvadnou dodávku se Objednatel zavazuje převzít a zaplatit její cenu.

#### **V. Místo plnění**

1. Místem plnění je sídlo Objednatele na adrese náměstí Míru 20/600, Praha 2, PSČ 120 00, technická místnost odboru informatiky v 1. NP a venkovní prostory vnitrobloku.
2. Kontaktní osobou a odpovědným zaměstnancem Objednatele je pro účely této smlouvy určen [REDACTED]
3. Kontaktní osobou Poskytovatele je pro účely této smlouvy určen: [REDACTED]

#### **VI. Odstoupení od smlouvy**

1. Kterákoliv smluvní strana může od této smlouvy odstoupit při podstatném porušení smluvních povinností druhou smluvní stranou.
2. Pro účely této smlouvy se za podstatné porušení smluvních povinností považuje takové porušení, u kterého smluvní strana porušující smlouvu měla nebo mohla předpokládat, že při takovémto porušení smlouvy, s přihlédnutím ke všem okolnostem, by druhá smluvní strana neměla zájem smlouvu uzavřít; zejména
  - a) prodlení Poskytovatele s dodáním dodávky nebo její jakékoliv části;
  - b) prodlení Poskytovatele s řádným a včasným odstraněním vad dodávky nebo jakékoliv její části;
  - c) prodlení Objednatele s úhradou ceny;
  - d) porušení povinnosti Poskytovatele stanovené v čl. VIII. bod 2 smlouvy (povinnost udržování pojistné smlouvy v platnosti po celou dobu trvání této smlouvy);
3. Odstoupení od této smlouvy musí mít písemnou formu, musí v něm být přesně popsán důvod odstoupení, podpis odstupující smluvní strany, jinak je odstoupení od této smlouvy neplatné. Odstoupení od této smlouvy je účinné ode dne doručení oznámení odstupující smluvní strany o odstoupení druhé smluvní straně.
4. Odstoupení od této smlouvy se nedotýká práva na náhradu škody vzniklého z porušení smluvních povinností ani práva na zaplacení smluvní pokuty a úroku z prodlení.
5. V případě předčasného ukončení smlouvy dohodou, výpovědí či odstoupením jsou smluvní strany povinny provést vypořádání vzájemných práv a povinností v souladu s právními předpisy.

## **VII. Sankce**

1. Pro případ prodlení Poskytovatele s termínem plnění uvedeným v článku IV. této smlouvy, se Poskytovatel zavazuje uhradit Objednateli smluvní pokutu ve výši 10.000 Kč, a to za každý i započatý den prodlení.
2. Poskytovatel je při porušení povinnosti udržovat pojistnou smlouvu dle ustanovení čl. VIII. bod 2. povinen uhradit Objednateli smluvní pokutu ve výši 2.000 Kč, a to za každý i započatý den porušení.
3. Uplatněním práv z vad či uplatněním smluvních pokut není dotčeno právo na náhradu škody v plné výši. Smluvní pokutu je Objednatel oprávněn započíst oproti pohledávce Poskytovatele.
4. Smluvní pokuta je splatná do 15 dnů ode dne doručení výzvy k jejímu zaplacení.
5. Poskytovatel je povinen nahradit Objednateli v plné výši škodu, která Objednateli vznikla vadným plněním nebo jako důsledek porušení povinností a závazků Poskytovatele dle této smlouvy.

## **VIII. Pojištění**

1. Poskytovatel je povinen před podpisem této smlouvy předložit Objednateli pojistnou smlouvu, jejímž předmětem je pojištění odpovědnosti za škodu způsobenou Poskytovatelem třetím osobám, včetně škod způsobených vadou výrobku, při výkonu podnikatelské činnosti, přičemž limit pojistného plnění bude činit minimálně 2 000 000,- Kč (slovy dva miliony korun českých). Poskytovatel je povinen udržovat tuto pojistnou smlouvu po celou dobu trvání této smlouvy
2. Poskytovatel je povinen udržovat pojistnou smlouvu dle předchozího odstavce v platnosti po celou dobu trvání této smlouvy a do druhého pracovního dne od vyzvání Objednatele je povinen mu ji předložit k nahlédnutí.

## **IX. Záruka za jakost**

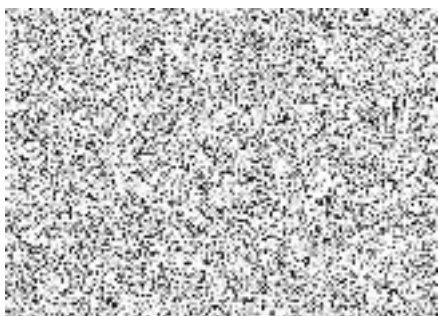
1. Poskytovatel přejímá záruku na jakost a úplnost dodávky, ve smyslu ustanovení § 2113 až § 2117 občanského zákoníku po dobu trvání smlouvy. Záruční doba neběží po dobu, po kterou Objednatel nemůže užívat dodávku nebo její jakoukoliv část pro reklamované vady.

## **X. Závěrečná ustanovení**

1. Tato smlouva nabývá platnosti dnem podpisu oběma smluvními stranami a účinnosti dnem zveřejnění v registru smluv, které zajistí Objednatel.
2. Práva vzniklá z této smlouvy nesmí být postoupena bez předchozího písemného souhlasu druhé smluvní strany. Za písemnou formu nebude pro tento účel považována výměna e-mailových, či jiných elektronických zpráv.
3. Tato smlouva je uzavřena podle práva České republiky. Ve věcech výslovně neupravených touto smlouvou se smluvní vztah řídí občanským zákoníkem.
4. Smluvní strany vylučují uplatnění ustanovení § 1765 odst. 1 a § 1766 občanského zákoníku na svůj smluvní vztah založený touto smlouvou.
5. Nevymahatelnost nebo neplatnost kteréhokoli ustanovení této smlouvy neovlivní vymahatelnost nebo platnost této smlouvy jako celku, vyjma těch případů, kdy takové nevymahatelné nebo neplatné ustanovení nelze vyčlenit z této smlouvy, aniž by tím pozbyla platnosti. Smluvní strany se pro takový případ zavazují vynaložit v dobré víře veškeré úsilí na nahrazení takového neplatného nebo nevymahatelného ustanovení vymahatelným a platným ustanovením, jehož účel v nejvyšší možné míře odpovídá účelu

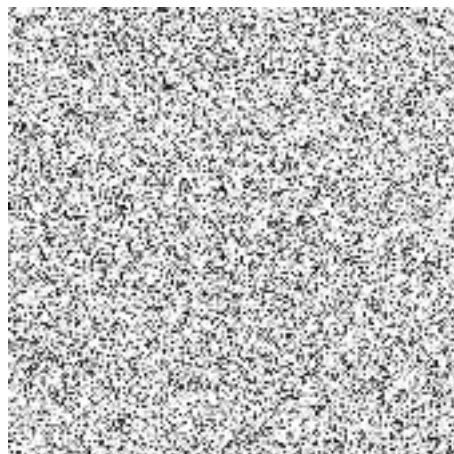
původního ustanovení a cílům této smlouvy.

6. Změna nebo doplnění smlouvy může být uskutečněna pouze písemným dodatkem k této smlouvě podepsaným oběma smluvními stranami (vyjma změny kontaktních osob, kde stačí změnu provést formou e-mailové zprávy s tím, že druhá smluvní strana potvrdí přijetí této e-mailové zprávy).
7. Smluvní strany podpisem této smlouvy potvrzují, že jsou seznámeny s tím, že tato smlouva podléhá povinnosti uveřejnění v registru smluv podle zákona č. 340/2015 Sb., o zvláštních podmínkách účinnosti některých smluv, uveřejňování těchto smluv a o registru smluv (zákon o registru smluv). Smluvní strany prohlašují, že žádnou z informací uvedených v nabídce prodávajícího na veřejnou zakázku a v této smlouvě nepovažují za předmět obchodního tajemství ve smyslu § 504 občanského zákoníku, a výslovně souhlasí s tím, aby byl v registru smluv uveřejněn celý obsah smlouvy a aby byla smlouva uvedena v evidenci smluv vedené Úřadem městské části Praha 2. Uveřejnění smlouvy zajistí Objednatel.
8. Poskytovatel bere na vědomí, že Objednatel je povinným subjektem ve smyslu ust. § 2 odst. 1 zák. č. 106/1999 Sb., o svobodném přístupu k informacím, v platném znění, a že v důsledku tohoto svého postavení je povinen na žádost poskytnout informace o skutečnostech uvedených v této smlouvě, resp. o jejím samotném uzavření.
9. Smlouva bude vyhotovena ve dvou vyhotoveních, kdy jeden exemplář obdrží Poskytovatel a jeden exemplář Objednatel.
10. Přílohy  
Příloha č. 1 - Technická specifikace a popis rozsahu plnění.



městská část Praha 2

Bc. Jan Kolář, místostarosta



na základě plné moci

Příloha smlouvy č. 1 Technická specifikace a popis rozsahu plnění.

### *Popis současného stavu*

Pro odvod tepelné zátěže od IT technologie jsou v současné době použity dvě InRow klimatizační jednotky s přímým výparem typu APC ACRD101. Jednotky jsou instalovány v prostoru serverovny v řadě 19" stojanů (viz. FOTO č.1), vnější část klimatizací (kondenzátory) jsou instalovány ve vnějším prostoru vedle serverovny na ocelové konstrukci – FOTO č.2. Jednotky jsou napájeny z rozváděče na chodbě před serverovnou – viz. FOTO č. 3 a rozváděče v serverovně (disponuje sekci zálohovanou z UPS) viz. FOTO č.4.

**FOTO č.1**

**FOTO č.2**

FOTO č.3

FOTO č.4

## *Popis požadovaného řešení*

S ohledem na stáří technologie a její provozní efektivitu je navržena její výměna a to v souladu s následující specifikací. V prostoru serverovny budou instalovány (v prostoru po stávajících klimatizacích) 2 ks přesné klimatizace (detailní popis níže). Zařízení bude pracovat v režimu N+1 při zatížení do 10kW ztrátového tepla. Klimatizační jednotky nasávají teplý vzduch v zadní části jednotky a chladný vzduch distribuují do prostoru studené uličky před sebe – resp. do stran podél čela chlazených racků. Jednotky budou postaveny přímo na stejné místo, jako jsou stávající klimatizace - tedy na zdvojenou podlahu a budou ustaveny do rovnováhy.

Jednotky budou vzájemně komunikačně propojeny. Tato komunikace mezi jednotkami zajistí vzájemnou koordinaci chodu.

Klimatizační jednotky použité pro tuto aplikaci budou v tzv. konfiguraci InRow – v řadě s IT racky a budou vybaveny technologií plynulého řízení výkonu jak na straně kompresoru, tak na straně množství oběhového vzduchu. Klíčová řídicí hodnota bude teplota, vlhkost a množství dodávaného vzduchu do studené uličky.

Klimatizační InRow jednotka na straně chladiva bude jedno okruhová a bude vybavena jedním kompresorem s plynulou regulací výkonu (30 – 100 %). Regulace výkonu kompresoru bude zajištěna změnou otáček motoru kompresoru. Systémy s přepouštěním mezi sáním a výtlačem nebo mařením výkonu nejsou přípustné. Technologie řízení kompresoru musí zajistit plynulý rozběh kompresoru. Součástí chladicího okruhu bude EEV. Všechna připojení u vnitřní jednotky a to jak pro chladivový okruh, tak pro elektrické napájení budou ze spodní strany. Vedení potrubí v serverovně bude pod zdvojenou podlahou a bude koordinováno se stávajícími rozvody pod podlahou.

Vnitřní jednotka bude s vnější jednotkou propojena dvojpotrubím chladiva, které bude v celé své délce izolované (a to jak potrubí plynného, tak kapalného chladiva). Vzdálenost (délka potrubí) mezi vnitřní a vnější jednotkou je 10 m.

V místech mimo žlab s víkem bude izolace opatřena vhodnou ochranou (nátěrem či jiným adekvátním způsobem), který zabrání stárnutí a rozpadu izolace vlivem UV záření.

Před vnitřní i venkovní jednotkou budou do potrubí vloženy uzavírací ventily pro možnost servisně oddělit trasu od jednotek. Veškeré armatury budou výhradně letovací. Vnější jednotky budou umístěné na konstrukci na střeše objektu. Jednotky budou umístěny na stávající ocelové konstrukci pomocí pomocné konstrukce - ocelových profilů upevněných k této konstrukci - návrh a dodávka bude součástí plnění, dle konkrétně dodaného typu jednotek. Připevnění k základu bude provedeno pomocí šroubů. Vnější jednotky budou od konstrukce odděleny gumovou podložkou (silentbloky) pro zamezení přenosu vibrací do konstrukce.

Rozměry konstrukce a fotografie umístění stávajících vnějších jednotek na konstrukci:



Veškeré prostupy stěnou budovy i dalšími směry budou po realizaci úprav požárně utěsněny.

Regulace vnitřní klimatizační jednotky uvede do chodu chladivový okruh s přímým chlazením v případě požadavku na snížení teploty. Veličina určující řízení jednotky bude výstupní teplota a vlhkost z jednotky. Pro řešení rovnoměrného zaplavení uličky, resp. případných kritických

racků, bude každá jednotka vybavena sadou vzdálených teplotních senzorů, které lze instalovat na přední dveře ICT stojanů a využít je k řízení výkonu jednotky.

Napájení klimatizačních jednotek bude realizováno ze dvou nezávislých napájecích směrů – z nezálohované sítě a ze sítě zálohované z UPS. Vnitřní jednotky a venkovní jednotky budou vybaveny automatickým přepínačem směru napájení. Automatický přepínač směru napájení bude nedílnou součástí jednotky a bude umístěn v rámci půdorysu jednotky. Napájecí kabel pro venkovní jednotku bude veden společně s propojovacím potrubím. Napájecí kabel pro venkovní jednotku bude na střechu veden přes rozvaděč přepětových ochran, který bude umístěn uvnitř serverovny na stěně na rozhraní prostředí. Dodání a instalace rozvaděče a všech napájecích kabelů pro klimatizace je součástí plnění. Délka napájecích kabelů z rozvaděče FOTO č.3 k vnějším jednotkám je 20m, k vnitřním jednotkám 12m, z rozvaděče FOTO č. 4 k vnějším jednotkám 12m, k vnitřním 6 m.

Jednotky budou mít možnost dovybavit je integrovaným parním zvlhčovačem. Pro odvod kondenzátu od jednotek budou jednotky vybaveny čerpadly kondenzátu. Jednotky se v serverovně napojí na stávající potrubí pro odvod kondenzátu. Vzdálenost od jednotky klimatizace do místa připojení je 4m.

#### *Technická specifikace vnitřních klimatizačních jednotek:*

<b>Popis</b>	<b>Požadovaná hodnota / parametr</b>	<b>Nabízená hodnota / parametr</b>
Provedení	2 ks vnitřní meziracková klimatizační jednotka včetně veškerého příslušenství dle popisu plnění a technických specifikací	2 ks vnitřní meziracková klimatizační jednotka včetně veškerého příslušenství dle popisu plnění a technických specifikací
Chladicí výkon pro režim přímého kompresorového chlazení	min. 10,0 kW	10,0 kW
Parametry vstupní vzduchu	32 °C; 25 – 30 % r.v	32 °C; 25 – 30 % r.v
Zdvojené napájení – integrovaná ATS	Ano, u všech jednotek	Ano, u všech jednotek
Půdorysné rozměry:	v mm	
Šířka	max. 300 mm	300 mm
Hloubka	max. 1200 mm	1070 mm
Výška jednotky	max. 2000 mm	1991 mm
Zvlhčovač	Ano, možnost integrovaného zvlhčovače	Ano, možnost integrovaného zvlhčovače
Kondenzační pumpa	Ano, u všech jednotek	Ano, u všech jednotek
Servisní přístup	Zepředu a zezadu, bez potřeby posunu jednotky - platí i pro aplikaci mezi racky hloubky 1200 mm	Zepředu a zezadu, bez potřeby posunu jednotky – platí i pro aplikaci mezi racky hloubky 1200 mm
Modulace výkonu kompresoru	Systém spojitého řízení kompresoru Minimální výkonový rozsah regulace 30 % - 100 % pro výkon chlazení	Systém spojitého řízení kompresoru, výkonový rozsah regulace 30 % - 100 % pro výkon chlazení
Regulace chladicího výkonu	Na konstantní výstupní teplotu	Na konstantní výstupní teplotu
Modulace vzduchového výkonu	Plynulá (DC/EC ventilátory) stejně pro celou skupinu jednotek dle potřeby ve studené uličce (dle snímačů	Plynulá (DC/EC ventilátory) stejně pro celou skupinu jednotek dle potřeby ve studené uličce (dle snímačů

	teploty na předních dveřích racků)	teploty na předních dveřích racků)
Kompatibilita se zakrytými studenými uličkami	Ano. Systém pro řízení skupiny jednotek při aplikaci se zakrytými uličkami.	Ano. Systém pro řízení skupiny jednotek při aplikaci se zakrytými uličkami.
Elektronický vstřikovací ventil	Ano	Ano
Připojení jednotky	Spodní připojení chladícího okruhu a napájení, spodní připojení pro kondenzát vč. čerpadla kondenzátu	Spodní připojení chladícího okruhu a napájení, spodní připojení pro kondenzát vč. čerpadla kondenzátu
Třída filtrace vzduchu	Filtrace min. G4	Filtrace G4
<b>Popis</b>	<b>Požadovaná hodnota / parametr</b>	<b>Nabízená hodnota / parametr</b>
Monitorovací protokol	podpora min. ModBus-TCP a SNMP/HTTP	podpora ModBus-TCP a SNMP/HTTP
Chladivo	Odpovídající třídě R32	Odpovídající třídě R32

*Technická specifikace vnějších klimatizačních jednotek:*

<b>Popis</b>	<b>Požadovaná hodnota / parametr</b>	<b>Nabízená hodnota / parametr</b>
Provedení	2 ks venkovní jednotka včetně veškerého příslušenství dle popisu plnění a technických specifikací	2 ks venkovní jednotka včetně veškerého příslušenství dle popisu plnění a technických specifikací
Zdvojené napájení – integrovaná ATS	ano, u všech jednotek	ano, u všech jednotek
Hladina akustického výkonu	max. 71 dB(A)	56,2 dB(A)
Půdorysné rozměry		
Délka	max. 1500 mm	1240 mm
Šířka	max. 800 mm	512 mm
Výška	Max. 1500 mm	1233 mm
Hmotnost	max. 150 kg	128 kg
Typ ventilátorů	EC ventilátory	EC ventilátory
Rozsah provozních teplot	min. v rozsahu od - 15°C do + 45 °C	rozsah od - 15°C do + 45 °C

*Rozsah požadovaných instalačních a servisních prací:*

<b>Popis</b>	<b>Počet v ks</b>
Základní realizační dokumentace obsahující popis a harmonogram jednotlivých fází realizace, návrh akceptačního protokolu, výčet předávané technické dokumentace	1
Uzavírací ventily na rozvodech chladiva	2
StartUp klimatizací (certifikované uvedení do provozu)	2
Demontáž stávajících klimatizačních jednotek – InRow jednotka APC ACRD101 (vnitřní a vnější jednotka) včetně propojovacího potrubí chladiva	2
Odsátí chladiva ze stávajících klimatizačních jednotek, ekologická likvidace odsátého chladiva	1
Stěhování technologie klimatizací (staré a nové jednotky)	1
Montáž jednotek klimatizací (vnitřní a vnější část) včetně potřebných úprav konstrukce pro usazení vnějších částí klimatizací, napojení na odvod kondenzátu	2
Dodání a montáž nového propojovacího potrubí chladiva mezi vnitřní a venkovní jednotkou (délka trasy 10 m)	2
Dopojení chladivového okruhu	2
Tlaková zkouška	2
Vakuování	2
Chladivo třídy R32	1
Revize chladivového okruhu	2
Úpravy elektro – výměna – doplnění jističů ve stávajících rozváděcích pro napájení klimatizací ze dvou nezávislých napájecích směrů, napájecí kabely, rozváděč s přepětovými ochranami	1
Revizní zpráva elektro	1
Převzetí stávajících klimatizací k ekologické likvidaci	1
Stavební příprava – prostupy včetně jejich zpětné zapravení a opravy, protipožární zatěsnění prostupů	1
Doprava	1

## PLNÁ MOC

Já, podepsaná

**COMPLETE CZ, spol. s r. o.**

IČ 26707829

sídlem Legerova 1853/24, Nové Město, 120 00 Praha2

zapsaná v OR u Městského soudu v Praze v oddíle C vložce 88727

zastoupená jednatelem Martinem Petrovkou

zmocňuji



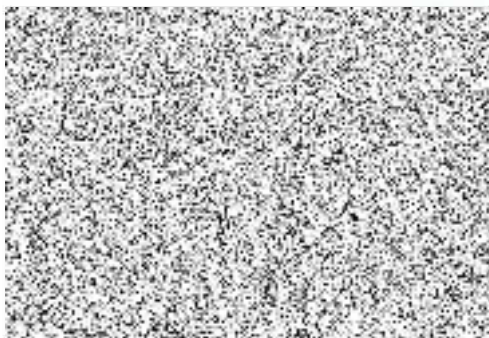
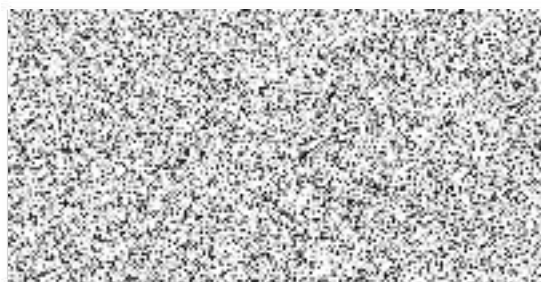
jako výkonného ředitele

aby mne

v rámci mé podnikatelské činnosti zastupoval v obchodních jednáních s mými obchodními partnery a zákazníky, uzavíral jakékoli smlouvy v rámci mé obchodní a podnikatelské činnosti včetně pracovněprávních smluv, uzavíral dodatky k těmto smlouvám, tyto smlouvy vypovídal nebo od nich odstupoval, přijímal nebo poskytoval plnění na základě těchto smluv, taková plnění vymáhal, aby se nároků na základě těchto smluv vzdával a aby činil veškerá ostatní právní jednání s mou obchodní a podnikatelskou činností související včetně pracovněprávních úkonů, zakládání, upravování a rozvazování pracovních poměrů s mými zaměstnanci.

V zadávacích řízeních podle zákona č. 134/2016 Sb., o zadávání veřejných zakázek, činil veškerá právní jednání v oblasti veřejných zakázek, zejména aby za mne podepisoval a podával nabídky, uzavíral za mne jako vybraný uchazeč se zadavatelem veřejných zakázek smlouvy a poskytoval za mne zadavatelům veřejných zakázek veškerou potřebnou součinnost, podával za mne námítky proti všem úkonům zadavatelů veřejných zakázek, podával za mne návrhy na zahájení řízení a podněty k přezkumu k Úřadu pro ochranu hospodářské soutěže a činil veškerá jiná právní jednání s veřejnými zakázkami související.

V Praze dne 1. září 2022

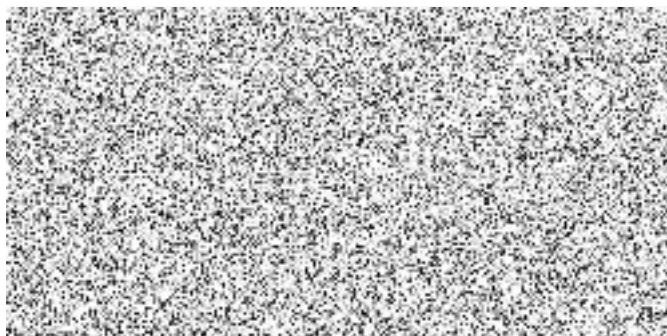


**Doložka**

**potvrzující, že byly splněny podmínky platnosti právního  
úkonu, ve smyslu ust. § 43 zákona č. 131/2000 Sb., o  
hlavním městě Praze, ve znění pozdějších předpisů**

**Zveřejněno: od / do /**

**Schváleno odsouhlaseno usnesením ZMČ RMČ  
č. 298 ze dne 15.5. 2023**



**Nehodící se škrtněte**