

SMLOUVA O DÍLO

Č.552 /OIRM/2023

(schválena na jednání RM dne 15.05.2023, č. usn. 0458/2023)

podle § 2586 a násl. zákona číslo 89/20012 Sb., občanský zákoník, v platném znění (dále jen „OZ“)

Touto smlouvou se zhotovitel zavazuje k provedení díla a objednatel se zavazuje k zaplacení ceny za jeho provedení.

I. SMLUVNÍ STRANY

1.1. objednatel: **město Příbram**
sídlo: Tyršova 108, 261 19 Příbram
zastoupené: Mgr. Janem Konvalinkou, starostou
IČO: 00243132
DIČ: CZ00243132
bankovní spojení: Česká spořitelna, a. s.
číslo účtu: XXXXXXXXXX
(dále jen „objednatel“)

a

1.2. zhotovitel: **STRABAG a.s.**
sídlo: Kačírkova 982/4, 158 00 Praha 5
zastoupený: Ing. Františkem Císařem, v zastoupení dle plné moci ze dne 1.11.2022 a Ing. Martinou Olexovou, v zastoupení dle plné moci ze dne 1.11.2022
IČO: 60838744
DIČ: CZ60838744
bankovní spojení: Československá obchodní banka, a.s.
číslo účtu: XXXXXXXXXX
zapsaný u Městského soudu v Praze oddíl B sp. zn. 7634
číslo smlouvy: SDI/SOAN/841/TC/SO/2023/006
(dále jen “zhotovitel“)

Zástupci obou stran uvedeni v odst. 1.1. a 1.2. prohlašují, že podle zákona, stanov, společenské smlouvy nebo jiného obdobného předpisu jsou oprávněni tuto smlouvu podepsat a k platnosti smlouvy není třeba podpisu jiné osoby.

1.3. Oprávnění zástupci k jednání:

Ve věcech smluvních:

- Objednatel: Mgr. Jan Konvalinka, starosta
- Zhotovitel: Ing. Františkem Císařem, v zastoupení dle plné moci ze dne 1.11.2022 a Ing. Martinou Olexovou, v zastoupení dle plné moci ze dne 1.11.2022

Ve věcech odborných:

- Po dobu provádění stavby budou objednatel na stavbě zastupovat, Vlasta Zajíčková, Ing. Pavel Bureš a Ing. Markéta Pavlišťová Havlová, MBA, kteří jsou oprávněni ke všem úkonům týkajícím se plnění smlouvy, vyjma změny či doplnění této smlouvy o dílo. Zástupci objednatel prostřednictvím TDS kontrolují kvalitu prováděných prací, jsou povinni a oprávněni ověřit, zda zhotovitelem vyúčtované práce odpovídají skutečně provedeným dohodnutým dodávkám a výkonům. Jsou dále oprávněni řešit technické problémy a předběžně projednávat změny a doplňky díla, jsou oprávněni provádět rozhodnutí týkající se projekčních změn díla, provedení dodatečných zkoušek nebo ověření, odstranění nebo náhrady prací, které nejsou v souladu

s podmínkami smlouvy. Uvedené osoby nejsou technickým dozorem ve smyslu stavebního zákona.

- Zástupcem zhotovitele na stavbě je: Ing. Radek Lhotka, který je pověřen řízením stavebních prací, koordinací poddodavatelů a řešením všech problémů souvisejících s realizací díla.

1.4. Vymezení pojmů:

- a) Objednatel je zadavatel po uzavření smlouvy na plnění veřejné zakázky.
- b) Zhotovitelem je dodavatel po uzavření smlouvy na plnění veřejné zakázky.
- c) Podzhotovitelem je poddodavatel po uzavření smlouvy na plnění veřejné zakázky.
- d) Příslušnou dokumentací je dokumentace zpracovaná v rozsahu stanoveném jiným právním předpisem (vyhláškou č. 169/2016 Sb., v platném znění).
- e) Položkovým rozpočtem je zhotovitelem oceněný soupis stavebních prací, dodávek a služeb, v němž jsou zhotovitelem uvedeny jednotkové ceny u všech položek stavebních prací, dodávek a služeb a jejich celkové ceny pro zadavatelem vymezené množství.

II. PŘEDMĚT DÍLA

2.1. Předmětem díla jsou stavební práce na akci „Most Pod Kovárnami“. Vše v podobě a kvalitě blíže specifikované v projektové dokumentaci stavby (dále jen „PD“) a v rozsahu daném dle přílohy č. 1 (Položkový rozpočet stavby), která je nedílnou součástí této smlouvy.

Předmětem plnění je tedy zhotovení díla v podobě a kvalitě dle projektové dokumentace s názvem „Přestavba mostu Pod Kovárnami“, kterou vyhotovila společnost MIDAKON s.r.o., se sídlem Na Návsi 18/4, 620 00 Brno, IČO: 08927677 v 09/21, a to v rozsahu a za použití konkrétních materiálů a zařízení dle přílohy č.1 této smlouvy o dílo. V případě rozporu mezi PD a položkovým rozpočtem je prioritní položkový rozpočet. Objednatel odpovídá vůči zhotoviteli v plném rozsahu za správnost a úplnost příslušné PD. To nezabavuje zhotovitele povinností uvedených v § 2594 OZ.

2.2 Sjednané dílo bude provedeno v souladu s obecně závaznými předpisy, případně podmínkami stavebního povolení, a projektovou dokumentací. Z hlediska technického a technologického sjednávají se jako závazné technické a technologické předpisy a normy týkající se provádění prací a použitých materiálů a aktuální pokyny výrobců dodaných materiálů a zařízení pro instalaci či aplikaci takových materiálů a zařízení. Provedení všech potřebných zkoušek zabezpečí zhotovitel na své náklady a uvedené doklady předá objednateli ve 2 vyhotoveních nejpozději ke dni odevzdání a převzetí dokončené stavby nebo akce.

2.3. Veškerá ujednání, technické podmínky a jiná ustanovení uvedená v akceptované nabídce zhotovitele jsou nedílnou součástí této smlouvy, pokud tato smlouva nestanoví jinak.

2.4. Dojde-li při realizaci díla k podstatným změnám, doplňkům nebo rozšíření předmětu díla vyplývajícím z podmínek při provádění díla nebo z odborných znalostí zhotovitele oproti PD díla, je zhotovitel povinen provést soupis těchto změn, doplňků nebo rozšíření ve formě změnových listů, ocenit je podle jednotkových cen použitých pro návrh ceny díla nebo sazbami uvedenými v ceníkách ÚRS v aktuální cenové úrovni (pokud práce nejsou obsaženy v nabídkovém rozpočtu) a předložit objednateli k odsouhlasení s tím, že bude uzavřen „Dodatek ke smlouvě“ (shrnující jednotlivé změnové listy s oceněním), v němž bude řešena změna ceny, případně i termínu dokončení. Zástupcem objednatele (případně i technickým dozorem stavebníka) odsouhlasené změnové listy nedávají samy o sobě právo zhotoviteli k realizaci těchto změn a na jejich úhradu. Při uzavírání případných dodatků k této smlouvě budou strany postupovat v souladu s příslušnými ustanoveními zákona č. 134/2016 Sb., o zadávání veřejných zakázek, v platném znění.

2.5. Zhotovitel prohlašuje, že s podpisem smlouvy mu bylo předáno jedno vyhotovení příslušné dokumentace, v plném rozsahu se seznámil s rozsahem a povahou díla, že mu jsou známy veškeré technické, kvalitativní a jiné podmínky nezbytné k realizaci díla, a že k provedení má potřebné oprávnění k podnikání a provedení díla zajistí osobami odborně způsobilými.

2.6. Zhotovitel, jako odborně způsobilá osoba, zkontroluje technickou část předané dokumentace nejpozději před zahájením prací na příslušné části díla a písemně upozorní objednatele bez zbytečného odkladu na zjištěné zjevné vady a nedostatky. Případný soupis těchto vad a nedostatků včetně návrhů na jejich odstranění a dopadem na cenu díla zhotovitel předá objednateli. Tím není dotčena odpovědnost objednatele dle čl. 2.1.

2.5. Zhotovitel odpovídá při plnění díla za dodržení veškerých standardů pro mostní stavby.

III. ČAS PLNĚNÍ

3.1. Zhotovitel se zavazuje zahájit stavební práce převzetím staveniště dle čl. 6.23. této smlouvy. Zahájení stavebních prací ze strany zhotovitele proběhne nejdéle do 5 dnů od obdržení výzvy pro zahájení prací.

V případě, že objednatel nevyzve zhotovitele k zahájení provádění díla nejpozději do 30 dnů ode dne účinnosti smlouvy, budou jak objednatel, tak zhotovitel oprávněni od této smlouvy odstoupit (tento nárok zanikne okamžikem doručení písemné výzvy k zahájení plnění). Tato smlouva nezakládá nárok zhotovitele na zahájení provádění díla a případné odstoupení dle tohoto článku nezakládá zhotoviteli jakékoliv nároky vůči objednateli. V případě, že zhotovitel zahájí provádění díla nebo provede část díla bez písemné výzvy dle tohoto odstavce, nebude mít vůči objednateli nárok na úhradu takové části ceny díla ani nákladů vynaložených na realizaci dané části díla, případně na náhradu toho, o co se v důsledku takových prací zvýší hodnota majetku objednatele. Bude však oprávněn odmontovat a odvézt ze staveniště vše, co v této souvislosti do té doby na staveništi umístil nebo namontoval, a to v případě, že se tím nesníží hodnota majetku objednatele oproti stavu v době uzavření této smlouvy. Zhotovitel je povinen při provádění díla dodržovat závazné termíny pro dokončení jednotlivých částí díla tak, jak je popsáno v časovém harmonogramu prací, který je přílohou č. 2 této smlouvy.

3.2. Zhotovitel se zavazuje provést a předat předmět díla dle čl. II do 16 týdnů od obdržení výzvy k zahájení provádění díla.

3.3. Nezahájí-li zhotovitel práce na realizaci díla ani do jednoho týdne po sjednaném termínu, je objednatel oprávněn od této smlouvy odstoupit. Stejně tak je objednatel oprávněn od této smlouvy odstoupit v případě prodloužení zhotovitele s prováděním díla dle časového harmonogramu prací, který je přílohou č. 2 této smlouvy.

3.4. V případě, že dojde vinou objednatele k přerušení prací, posunuje se termín dokončení díla o dobu prodloužení.

3.5. Dodržení času plnění zhotovitelem je závislé na řádné a včasné součinnosti objednatele dohodnuté v této smlouvě. Po dobu prodloužení objednatele s poskytnutím součinnosti není zhotovitel v prodloužení s plněním závazku provést dílo a konečný termín provedení díla se o tuto dobu prodloužuje.

3.6. Pokud klimatické podmínky neumožní dodržování technologických postupů, bude na nezbytně dlouhou dobu přerušena realizace díla, o čemž bude proveden zápis ve stavebním deníku. Zápis ve stavebním deníku je oprávněn provést zástupce objednatele či technický dozor stavebníka. O dobu takového přerušení se pak prodlouží termín dokončení díla.

3.7. Objednatel je oprávněn provádění díla kdykoliv přerušit, omezit nebo ukončit písemným oznámením zhotoviteli, které může být učiněno i formou zápisu ve stavebním deníku. O dobu takového přerušení se pak prodlouží termín dokončení díla. V případě, že přerušení provádění díla bylo vyvoláno faktem, že zhotovitel neprovádí dílo v souladu s podmínkami této smlouvy nebo sdělenými požadavky objednatele, termín dokončení díla se o dobu přerušení provádění prací do doby zjednání nápravy ze strany zhotovitele neprodlouží.

IV. CENA ZA DÍLO

4.1. Cena díla je stanovena v souladu se zákonem č. 526/1990 Sb., o cenách, v platném znění. Cena díla je stanovena na základě cenové nabídky zhotovitele, která tvoří nedílnou součást této smlouvy a je uvedena v položkovém rozpočtu stavby, který je přílohou č. 1 této smlouvy. Jednotkové ceny uvedené

v nabídce jsou pevné a obsahují veškeré náklady a zisk zhotovitele, nezbytné pro dokončení díla v rozsahu, který je dán touto smlouvou o dílo a v termínu dle této smlouvy o dílo. Způsob stanovení ceny a její výše byl odsouhlasen oběma smluvními stranami.

4.2. Smluvní strany se ve smyslu zákona č. 526/1990 Sb., o cenách, ve znění pozdějších předpisů, dohodly, že cena za zhotovení díla činí:

cena celkem 4 923 596,31 Kč bez DPH

K ceně bude připočtena DPH v zákonné výši ke dni vystavení daňového dokladu. DPH na výstupu bude vykázána a odvedena v souladu s platným zněním zákona o DPH. Objednatel pro dané plnění nevystupuje jako osoba povinná k dani.

4.3. STANOVENÁ A ODSOUHLASENÁ CENA JE CENOU NEJVÝŠE PŘÍPUSTNOU, tj. pokud jde o horní limit ceny za dílo, zhotovitel nemá právo požadovat bez souhlasu objednatele její zvýšení. Sjednanou cenu mohou smluvní strany změnit zejména v případě, že rozsah díla bude omezen o případné méněpráce, tj. pokud v průběhu provádění díla dojde ke zjištění, že některé práce a dodávky při zachování podoby a funkčnosti díla byly dodány v menším rozsahu, množství nebo ceně, než jaké předpokládá položkový rozpočet, dále v případě, že dojde na základě dohody stran k navýšení rozsahu díla o práce a dodávky, které nejsou předmětem díla, a dále v případě, že se při realizaci zjistí skutečnosti, které nebyly v době podpisu smlouvy známy, a zhotovitel je nezavinil ani nemohl předvídat a mají vliv na cenu díla, nebo v případě, že se při realizaci zjistí skutečnosti odlišné od projektové dokumentace předané objednatelem (neodpovídající geologické údaje apod.). Ve všech uvedených případech navýšení rozsahu díla nebo ceny díla je zapotřebí, aby se strany na takové změně předem dohodly, a to písemnou dohodou smluvních stran formou očíslovaného dodatku ke smlouvě. Součástí ceny díla je i odměna zhotovitele za splnění všech ostatních jemu stanovených povinností dle této smlouvy. Změna této smlouvy musí být v takovém případě uskutečněna způsobem, který připouští ust. § 222 zákona č. 134/2016 Sb., o zadávání veřejných zakázek, v platném znění.

4.4. Zhotovitel a objednatel se dohodli, že zhotovitel nese nebezpečí škody na zhotovovaném díle až do doby jeho protokolárního předání objednateli po řádném dokončení díla. Vlastníkem díla je po celou dobu provádění díla objednatel, vyjma těch materiálů a zařízení, která ještě nebyla do díla zabudována nebo instalována a ze strany objednatele ještě nedošlo k úhradě jejich ceny (viz položkový rozpočet díla a jemu odpovídající fakturace zhotovitele).

V. ZPŮSOB PLACENÍ DÍLA

5.1. Provedené práce budou zhotovitelem fakturovány jednou za měsíc, a to na základě objednatelem písemně potvrzeného a odsouhlaseného soupisu řádně provedených prací a dodávek. Datem zdanitelného plnění je poslední den příslušného měsíce.

5.2. Faktura bude pořízena ve dvou výtiscích a bude obsahovat všechny náležitosti odpovídající daňovému dokladu podle platných právních předpisů (zejména zákon o dani z přidané hodnoty, ve znění pozdějších předpisů).

Faktura musí zejména obsahovat:

pořadové číslo dokladu
název a sídlo organizace, obchodní název a adresu, IČO, DIČ
DIČ plátce
předmět prací a den plnění
den odeslání faktury a datum její splatnosti
označení banky a číslo účtu, na který má být splacena
celkovou fakturovanou částku s vyznačením DPH

Bez kterékoliv náležitosti je faktura neplatná.

5.3. Součástí každé faktury bude soupis provedených prací (položkově) včetně cen za jednotlivé položky, v členění a cenách dle nabídkového položkového rozpočtu. Soupisy provedených prací, které mají být podkladem pro fakturaci, musí být odsouhlaseny a potvrzeny technickým dozorem stavebníka

(dále též TDS) nebo přímo objednatelem. Bez tohoto soupisu je faktura neúplná a objednatel není povinen na ni plnit.

5.4. Nedojde-li mezi oběma stranami k dohodě při odsouhlasení množství nebo druhu provedených prací, je zhotovitel oprávněn fakturovat pouze práce, u kterých nedošlo k rozporu. Pokud bude faktura zhotovitele obsahovat i neodsouhlasené práce, je objednatel oprávněn uhradit pouze tu část faktury, se kterou souhlasí. Na zbývající část faktury nemůže zhotovitel uplatňovat žádné majetkové sankce, vyplývající z peněžitého dluhu objednatele.

5.5. Zhotovitel je oprávněn účtovat cenu díla v souladu s čl. 5.1. až do výše 90 % celkové ceny díla. Zbýlých 10 % celkové ceny díla bude zhotovitel oprávněn objednateli vyúčtovat po řádném a úplném dokončení díla dle této smlouvy bez vad a nedodělků a jeho předání a převzetí objednatelem. V případě, že dílo dle této smlouvy bude objednatelem převzato s vadami nebo nedodělků, bude zhotovitel oprávněn zbylých deset procent ceny díla vyúčtovat až po odstranění všech vad a nedodělků díla.

5.6. Zhotovitel předloží závěrečnou fakturu do 15 dnů po předání a převzetí díla.

5.7. Splatnost faktur je dohodnuta do 30 dnů po jejich obdržení objednatelem. V případě nedodržení termínu splatnosti faktury vzniká zhotoviteli právo na úrok z prodlení dle odst. 11.1. této smlouvy.

5.8. Smluvní strany se dále dohodly, že v případě, že se zhotovitel stane ve smyslu ust. § 106a zákona o dani z přidané hodnoty nespolehlivým plátcem daně a po dobu, kdy za něj ve smyslu uvedeného zákonného ustanovení bude považován (tedy až do doby, kdy bude rozhodnuto, že není nespolehlivým plátcem daně), bude objednatel oprávněn hradit účtované části ceny díla, co do částky odpovídající dani z přidané hodnoty, přímo na účet správce daně. Poukázáním příslušné částky na účet správce daně se v dané části bude považovat účtovaná částka za uhrazenou.

VI. ZPŮSOB PROVÁDĚNÍ DÍLA

6.1. Zhotovitel je povinen provést dílo v souladu se zpracovanou projektovou dokumentací, touto smlouvou, veškerými platnými ČSN, zákony a jejich prováděcími vyhláškami, bezpečnostními předpisy, které se týkají jeho činnosti spojené s realizací díla a dále s pokyny výrobců materiálů či dodaných zařízení pro instalaci či aplikaci takových materiálů či zařízení (vše dále jen „předpisy“). Pokud porušením uvedených předpisů vznikne jakákoliv škoda, nese veškeré vzniklé náklady zhotovitel. V případě, že zhotovitel nebude přes písemné upozornění objednatele dle odst. 6.2. provádět dílo v souladu s předpisy, bude objednatel oprávněn jednostranně nechat tu kterou část díla na náklady zhotovitele provést jiným dodavatelem, a to bez vlivu na záruku, kterou za kvalitu díla poskytl zhotovitel dle této smlouvy.

6.2. Objednatel je oprávněn kontrolovat provádění díla na všech jeho stupních. Zjistí-li objednatel, že zhotovitel provádí dílo v rozporu se svými povinnostmi či s předpisy shora uvedenými nebo nedodržuje jiné podmínky této smlouvy, je objednatel oprávněn dožadovat se toho, aby zhotovitel odstranil vady vzniklé takovou jeho činností a dílo prováděl řádným způsobem. Jestliže tak zhotovitel neučiní ani v přiměřené lhůtě mu k tomu poskytnuté a postup zhotovitele by vedl nepochybně k dalšímu porušení smlouvy, je objednatel oprávněn odstoupit od smlouvy. V tomto případě je objednatel povinen zaplatit zhotoviteli řádně provedené a objednatelem odsouhlasené práce a zároveň je oprávněn uplatnit smluvní pokutu dle odst. 11.4. této smlouvy.

6.3. Práce, které vykazují již v průběhu provádění díla nedostatky nebo odporují smlouvě, musí zhotovitel nahradit bezvadnými pracemi. Vznikla-li by nahrazováním škoda objednateli, hradí zhotovitel i ji.

6.4. Materiály či výrobky, které neodpovídají projektové dokumentaci, zadávacím podkladům nebo nevyhovují zkouškám, musí být z nařízení objednatele odstraněny ze staveniště ihned. Nestane-li se tak, může jejich odstranění na náklady zhotovitele zajistit objednatel.

6.5. Zhotovitel přebírá v plném rozsahu odpovědnost za vlastní řízení postupu prací pracovníky majícími odpovídající odbornou způsobilost a kvalifikaci.

6.6. Objednatel kontroluje provádění prací podle PD stavby a má přístup na všechna pracoviště zhotovitele, kde jsou uskladněny dodávky pro stavbu.

6.7. Koordinátora bezpečnosti práce ve smyslu zvláštních právních předpisů jmenuje objednatel. Zhotovitel odpovídá za sledování a dodržování předpisů bezpečnosti práce a ochrany zdraví při práci, vybavení pracovníků ochrannými pomůckami, zachování pořádku a dodržování hygienických předpisů na staveništi. Před prováděním jakýchkoliv prací je zhotovitel povinen pracovníky seznámit s riziky BOZP na pracovišti a provozně bezpečnostními předpisy.

6.8. Zhotovitel je povinen zajistit a financovat veškeré případné poddodavatelské práce a nese za ně záruku v plném rozsahu dle článků IX, X, XI.

6.9. Všechny ztráty a škody, které vzniknou na stavebních materiálech, dílech nebo celé stavbě až do dne předání stavby, jdou k tíži zhotovitele.

6.10. Za všechny škody, které vzniknou v důsledku provádění stavby třetím, na stavbě zúčastněným, osobám případně objednateli, odpovídá zhotovitel, který je povinen uhradit vzniklou škodu (to se týká i škod vzniklých např. nedostatečným obnovením původního stavu pozemku nebo na přilehlých komunikacích). Toto ustanovení se vztahuje i na škody vzniklé třetím, na stavbě nezúčastněným osobám. Zhotovitel se zavazuje, že po dobu provádění díla dle této smlouvy bude pojištěn pro případ vzniku výše uvedené odpovědnosti, a to s garantovaným pojistným plněním až do výše celkové ceny díla včetně DPH. Zhotovitel se zavazuje doložit příslušnou pojistnou smlouvu nejpozději do 10 pracovních dnů po uzavření této smlouvy. V případě, že tak neučiní, je objednatel oprávněn od této smlouvy odstoupit.

6.11. Zhotovitel je povinen vést na stavbě od dne převzetí staveniště do předání díla stavební deník (dále jen „SD“) o pracích, které provádí. Do deníku se zapisují všechny skutečnosti rozhodné pro plnění smlouvy.

6.12. Zápisy ve SD musí být prováděny denně odpovědným pracovníkem zhotovitele a podepsány stavbyvedoucím tak, aby z nich byl zřejmý postup a množství provedených prací, jejich jakost, zdůvodnění odchylek prací od PD. Podle zápisů ve SD bude objednatel posuzovat měsíční soupisy provedených prací.

6.13. Mimo odpovědného pracovníka zhotovitele a stavbyvedoucího může do SD provádět zápisy pouze určený zástupce objednatele a zhotovitele, TDS, koordinátor BOZP, zástupce správců inženýrských sítí, zpracovatel PD a příslušné oprávněné orgány státní správy.

6.14. Objednatel je povinen sledovat obsah SD a k zápisu připojovat svoje stanovisko. Nebude-li objednatel souhlasit se zápisem, je povinen zapsat svoje stanovisko se zdůvodněním nejpozději do 15 pracovních dnů po provedení zápisu, jinak se má za to, že s obsahem souhlasí.

6.15. Ve SD musí být mimo jiné uvedeno:
název, sídlo, IČO, DIČ zhotovitele, objednatele a zpracovatele PD,
přehled všech provedených zkoušek jakosti,
seznam dokumentace stavby včetně veškerých změn a doplňků,
seznam dokladů a úředních opatření týkajících se stavby (další náležitosti stanoví prováděcí právní předpisy ke stavebnímu zákonu).

6.16. Objednatel je oprávněn kontrolovat provádění díla na všech stupních jeho provádění. Jedná se zejména o konstrukce a práce, které vyžadují zvlášť kontrolu před jejich zakrytím. V případě, že se objednatel, ač řádně vyzván, nedostaví, je zhotovitel oprávněn pokračovat v pracích. Zhotovitel vyzve objednatele nejpozději 5 pracovních dnů předem ke kontrole zakrývaných konstrukcí a prací písemnou formou zápisem do SD nebo jinými dostupnými kontrolovatelnými prostředky. Pokud tak neučiní, je povinen na žádost objednatele dotyčné práce na svůj náklad odkrýt. Za účelem kontroly průběhu prací svolává objednatel kontrolní dny, které se budou konat dle potřeby, min. 1x týdně.

6.17. Zhotovitel je povinen písemně upozornit objednatele na zřejmou nevhodnost jeho pokynů nebo na nevhodnou povahu věcí převzatých k provedení díla od objednatele (nevhodné řešení v projektové dokumentaci apod.). Bude-li přes toto upozornění objednatel písemně trvat na provedení prací podle

svých podkladů, neodpovídá zhotovitel za vady díla z tohoto titulu vzniklé. Nesplní-li zhotovitel svoji upozorňovací povinnost, za tyto vady díla v plném rozsahu odpovídá.

6.18. Zhotovitel je povinen při odevzdávání díla uspořádat stroje a zařízení tak, aby bylo možno dílo řádně převzít a používat. Nejpozději do 15 dnů po odevzdání a převzetí díla objednatelem je zhotovitel povinen staveniště zcela vyklidit a následně upravit tak, jak mu to ukládá PD. Pokud tak neučiní, je mu objednatel oprávněn fakturovat smluvní pokutu ve smyslu čl.11.6.

6.19. Bez písemného souhlasu objednatele nesmí být použity jiné materiály, technologie nebo změny proti projektové dokumentaci či jiným předpisům (viz odst. 6.1.). Současně se zhotovitel zavazuje a ručí za to, že při realizaci díla nepoužije žádný materiál, o kterém je v době použití známo, že je škodlivý z hlediska platných hygienických norem. Pokud tak zhotovitel učiní, je povinen na písemné vyzvání objednatele provést okamžitou nápravu ve formě výměny takto použitého materiálu za materiál vhodný s tím, že veškeré náklady s tím spojené nese zhotovitel.

6.20. Objednatel je oprávněn v průběhu realizace požadovat záměny materiálů oproti původně navrženým a sjednaným materiálům. Požadavek na záměnu však musí být písemný a zhotovitel má právo na úhradu veškerých zbytečně vynaložených nákladů, pokud již původní materiál zajistil. Tím není dotčena povinnost stran postupovat podle ust. § 222 zákona č. 134/2016 Sb. v platném znění.

6.21. Zhotovitel je povinen zajistit dílo proti krádežím.

6.22. Odvoz a uložení (případně jiná likvidace přípustná dle zákona č. 185/2001 Sb. v platném znění) suti, zeminy a vybouraných hmot, jakož i dalšího odpadu vzniklého při provádění díla, jsou obsaženy v pevné smluvní ceně díla. Vlastníkem odpadu vzniklého při provádění díla dle této smlouvy se stává zhotovitel okamžikem, kdy se část předmětné stavby odpadem stane nebo kdy takový odpad při provádění díla vznikne. Zhotovitel se zavazuje po dobu provádění díla vést provozní evidenci odpadu vzniklého při provádění díla, a to podle vzorového výkazu, který bude objednatelem zhotoviteli předán při převzetí staveniště. Uvedená evidence bude zhotovitelem pravidelně předkládána objednateli jako součást soupisů prací a podkladů pro předání díla. K výzvě objednatele je zhotovitel povinen doložit objednateli doklady o likvidaci či uložení odpadů vzniklých při provádění díla, zejména suti, výkopku a vybouraných hmot, a to nejpozději do 10 dnů od takové výzvy objednatele.

6.23. Objednatel předá a zhotovitel převezme staveniště, tj. prostor určený PD pro stavbu a zařízení staveniště, prosto práv třetí osoby, které by bránily provádění díla. Zhotovitel převezme staveniště tak, aby byly stavební práce zahájeny do 5 pracovních dnů od doručení písemné výzvy objednatele zhotoviteli. O předání a převzetí staveniště se učiní písemný záznam. Převzetím staveniště jsou zahájeny práce (viz čl. 3.1.). Zařízení staveniště zabezpečuje zhotovitel v souladu se svými potřebami, dokumentací předanou objednatelem a s požadavky objednatele. V rámci zařízení staveniště zajistí zhotovitel v přiměřeném rozsahu podmínky pro výkon funkce autorského dozoru projektanta, TDS, případně koordinátora bezpečnosti a ochrany zdraví při práci.

6.24. Zhotovitel je povinen zajistit řádné vytyčení staveniště a během výstavby řádně pečovat o základní směrové a výškové body a to až do doby předání díla objednateli. Zhotovitel zajistí i podrobné vytyčení jednotlivých objektů a odpovídá za jeho správnost. Zhotovitel si opatří na své náklady potřebná povolení v souvislosti s odstraňováním stromů, dřevin atd. s tím, že zhotovitel i objednatel budou respektovat rozhodnutí příslušných orgánů státní správy.

6.25. Zhotovitel si zajistí v případě potřeby na vlastní náklady staveništní přípojku elektřiny, vodovodu a kanalizace, popř. dalších energií, včetně připojovacích míst určených správcem sítí. Veškeré energie spotřebované v přímé souvislosti se stavbou hradí zhotovitel.

6.26. Veškerá potřebná povolení k užívání veřejných ploch, příp. rozkopávkám či překopům veřejných komunikací zajišťuje zhotovitel a nese veškeré případné poplatky.

6.27. Jestliže v souvislosti se zahájením prací na staveništi bude třeba umístit nebo přemístit dopravní značky podle předpisů o pozemních komunikacích, obstará tyto záležitosti na své náklady zhotovitel. Zhotovitel dále odpovídá i za umístování, přemísťování a udržování dopravních značek v souvislosti s průběhem provádění díla. Veškerá potřebná povolení a rozhodnutí vztahující se k dopravně inženýrským opatřením zajišťuje zhotovitel a nese veškeré případné poplatky. Dále zhotovitel

v dostatečném předstihu informuje o všech omezeních v přístupu a příjezdu obyvatele a vlastníky nemovitostí dotčených stavbou.

6.28. Zhotovitel je povinen při realizaci díla udržovat na staveništi pořádek a čistotu a je povinen průběžně odstraňovat odpady a nečistoty vzniklé jeho pracemi v souladu s platnými zákony o odpadovém hospodářství. Pokud tyto povinnosti zhotovitel plnit nebude, nese riziko vzniku případných škod (a to i ve formě sankcí uložených objednateli ze strany orgánů státní správy nebo jiným způsobem). Nebude-li v době přejímacího řízení na staveništi pořádek a nebude-li uspořádán zbývající materiál, vymíňuje si objednatel právo nezahájit přejímací řízení či nepřevzít dílo do doby nápravy.

6.29. Zhotovitel je povinen, pokud to bude zapotřebí, vybudovat zařízení staveniště a deponie materiálu tak, aby nevznikly žádné škody na sousedních pozemcích a po ukončení prací uvést staveniště do původního stavu. Náklady na vybudování, udržování a odklizení zařízení staveniště a deponie materiálu jsou zahrnuty v ceně díla.

6.30. Zhotovitel je povinen využívat veřejné komunikace jen v souladu s platnými předpisy. Pokud vzniknou jejich užíváním škody, odpovídá za ně přímo zhotovitel.

6.31. Zhotovitel je povinen v případě rušení veřejného provozu či jiných obecně závazných právních předpisů (předpisy k ochraně lidského zdraví nebo životního prostředí) zabezpečit si příslušná povolení k takovému postupu a provést všechna opatření, která příslušné úřady nařídí. Náklady na tato opatření nese zhotovitel.

6.32. Zhotovitel je povinen zajistit přechody přes výkopy, pokud budou hloubeny, pro zabezpečení provozu a přístupu do existujících objektů (pro pěší i techniku).

6.33. Pokud je to potřebné k provedení, dokončení nebo uvedení díla do užívání, zajistí si zhotovitel na své náklady vytyčení všech inženýrských sítí v komunikacích a v terénu na svoje náklady. Zhotovitel bude postupovat ve stavebních pracích tak, aby nedošlo k poškození veškerých sítí. V případě jejich poškození po dobu provádění díla (tedy v době od převzetí staveniště do řádného dokončení a předání díla objednateli) opraví zhotovitel takové inženýrské sítě na vlastní náklady nebo na své náklady zajistí jejich opravu třetí osobou. O případném vytyčení inženýrských sítí bude proveden zápis do SD příslušným zástupcem vlastníka dotčené inženýrské sítě.

6.34. Zhotovitel je povinen zabezpečit staveniště proti vstupu nepovolaných osob a učinit veškerá opatření, aby vlivem provádění stavby nedocházelo k zatěžování okolí prašností, nadměrným hlukem či znečišťováním a aby nedocházelo k ohrožování bezpečnosti postupem provádění prací nebo provozem stavebních mechanismů. Za nepovolený vstup se nepovažuje výkon technického dozoru stavebníka, autorský dozor projektanta, případně výkon činnosti koordinátora bezpečnosti a ochrany zdraví při práci na staveništi.

6.35. Zhotovitel se před podpisem této smlouvy seznámil s PD a ostatními zadávacími podklady, které jsou potřeba k provedení díla dle této smlouvy, a prohlašuje, že tyto mu byly poskytnuty, a má zcela jasný přehled o způsobu provádění prací a jejich objemu.

6.36. V předmětu díla jsou obsaženy všechny dodávky a výkony, které patří k plnému dokončení díla tak, aby bylo provozuschopné, tedy aby je bylo možno užívat k účelu, pro který je zhotovováno, tedy včetně vedlejších nákladů souvisejících s umístěním stavby, zařízením staveniště a s plněním podmínek zadávací dokumentace.

6.37. Objednatel má právo změnit rozsah díla, případně vypustit provedení některých prací, aniž by zhotovitel mohl uplatňovat jakékoliv sankce vůči objednateli. V těchto případech je však povinen projednat změnu sjednané ceny, případně i termín dokončení díla. Tím není dotčena povinnost stran postupovat podle ust. § 222 zákona č. 134/2016 Sb. v platném znění.

6.38. Zhotovitel nese nebezpečí škody na zhotovovaném díle, a to až do doby jeho předání objednateli po řádném dokončení díla.

6.39. Změna poddodavatelů oproti obsahu nabídky podané zhotovitelem v zadávacím řízení na zhotovitele tohoto díla je možná pouze na základě písemného souhlasu objednatele. Objednatel se zavazuje, že takový souhlas nebude odírat v případě, že nový poddodavatel bude splňovat veškeré

kvalifikační požadavky, které splňoval původní poddodavatel a z informací, kterými bude objednatel v dané situaci disponovat, nebude vyplývat obava, že nový poddodavatel by mohl provést jemu svěřenou část díla vadně nebo jiným způsobem narušit realizaci díla dle této smlouvy. V případě, že prostřednictvím příslušného poddodavatele zhotovitel prokazoval splnění podmínek účasti v zadávacím řízení, musí nový poddodavatel splňovat danou část kvalifikace alespoň ve stejném rozsahu. Zhotovitel se zavazuje pro případ porušení povinností dle tohoto ustanovení uhradit objednateli smluvní pokutu ve výši 100 000 Kč.

6.40. Zhotovitel je povinen pořizovat fotodokumentaci před započítím díla, v jeho průběhu a po dokončení díla v potřebném rozsahu dle předmětu díla, dle požadavků objednatele, s digitálním vyznačením data pořízení. Tato fotodokumentace bude součástí předmětu díla a jeho ceny. Při vyúčtování každé části ceny díla zhotovitel přiloží k příslušné faktuře jen přiměřený počet fotografií postihujících průběh zhotovení dané části díla. V případě dílčích faktur tedy bude přiložena zhotovitelem jen fotodokumentace, která postihuje fakturované položky. V případě těch částí a dodávek díla, které budou v dalším postupu zakryté, nebo se stanou nepřístupnými, je zhotovitel povinen vést podrobnou fotodokumentaci (popř. videozáznam nebo digitální záznam) postihující detailně všechny tyto části. Fotodokumentaci je povinen zhotovitel pořádit rovněž při případném odstranění vad a nedodělků díla. V případě, že zhotovitel takovou dokumentaci nepovede nebo ji povede v nedostatečné podrobnosti, budou strany v případě sporu o kvalitu díla nebo jeho konkrétní části vycházet z dokumentace, kterou si pořídí objednatel a její obsah bude pro takový případ stranami považován za nesporný.

6.41. Zhotovitel je povinen zajistit kompletní dopravně inženýrské opatření, včetně projednání s příslušnými orgány státní správy.

VII. PŘEVZETÍ DÍLA

7.1. Zhotovitel splní svou povinnost provést dílo jeho řádným a úplným dokončením a předáním předmětu díla dle článku II. této smlouvy o dílo objednateli v dohodnutém termínu a místě bez vad a nedodělků a po prokázání bezchybné funkce dodaných a zhotovených zařízení či systémů. Podmínkou řádného dokončení díla a jeho předání objednateli je ze strany zhotovitele i předání všech listin, které se k dílu vztahují, jako jsou atesty, protokoly o provedených zkouškách, návody k použití, geodetická zaměření, geometrické plány, dokumentace skutečného provedení díla a další dokumenty, z jejichž povahy vyplývá, že se vztahují k dílu nebo některé jeho části, případně dokumenty, kterých je potřeba k tomu, aby bylo dílo nebo jeho část možno řádně užívat v souladu s právními předpisy (případně jsou podmínkou vydání kolaudačního souhlasu nebo rozhodnutí, uvedení díla do provozu a podobně).

7.2. V případě provádění dodávek vyžadujících provedení zkoušek se považuje provedení díla za dokončené teprve tehdy, když požadované zkoušky byly úspěšně provedeny a doloženy příslušnými doklady.

7.3. K převzetí dokončeného díla vyzve zhotovitel objednatele písemnou formou nejméně 7 dní před termínem zahájení předání díla. Objednatel zahájí převzetí díla do 7 dnů od termínu navrženého zhotovitelem. Objednatel přizve k předání a převzetí díla osoby vykonávající TDS, autorský dozor projektanta, případně další osoby dle uvážení (budoucího správce, uživatele apod.).

7.4. O předání a převzetí díla bude sepsán zápis s prohlášením o převzetí či nepřevzetí díla a podepsán oběma smluvními stranami. V případě, že objednatel převezme dílo s vadami a nedodělků, bude obsahem protokolu i soupis takových vad a nedodělků s uvedením termínu jejich odstranění. Nebude-li takový termín dohodnut, bude zhotovitel povinen odstranit je do 30 dnů ode dne sepsání předávacího protokolu. Ve stejném termínu (počínaje oznámením vady) bude zhotovitel povinen odstranit i případné další vady, které se na díle vyskytnou po dobu odstraňování vad a nedodělků, zjištěných při předání díla – o takových vadách se má za to, že jde o vady zjištěné při předání díla.

7.5. Objednatel není povinen převzít dílo vykazující vady a nedodělků. Může tak učinit v případě vad, které samy o sobě ani ve spojení s jinými nebrání užívání díla. Toto rozhodnutí je na vůli objednatele. Pro odstranění takovýchto vad platí přiměřeně čl. 7.4.

VIII. VADY DÍLA

8.1. Dílo má vady, jestliže jeho provedení neodpovídá předpisům dle odst. 6.1. této smlouvy, tedy zejména kvalitativním podmínkám stanoveným v předaných podkladech, platným ČSN, příslušným stavebně-technickým předpisům, případně pokynům výrobců dodaných zařízení a materiálů pro jejich instalaci či aplikaci, pokud není způsobilé k účelu, pro který bylo zhotoveno, nebo pokud nemá vlastnosti, které vyplývají z této smlouvy, případně předpisů nebo důvodných očekávání objednatele.

IX. ZÁRUKA

9.1. Zhotovitel zodpovídá za to, že předmět této smlouvy je zhotovený podle podmínek smlouvy, a že po dobu trvání záruky bude mít dílo vlastnosti dohodnuté v této smlouvě a vlastnosti stanovené právními předpisy, technickými normami, případně vlastnosti obvyklé. Záruční lhůta pro uplatnění nároků ze závad vzniklých při provozu díla je mezi smluvními stranami dohodnuta na 60 měsíců od data řádného dokončení díla (tedy od data předání díla, případně odstranění poslední vady a posledního nedostatku zjištěných při předání díla). Po tuto dobu odpovídá zhotovitel za vady, které objednatel zjistil a které oznámil zhotoviteli. Zhotovitel nepřebírá zodpovědnost za vady vzniklé v záruční době následnou stavební činností objednatele nebo jím pověřené osoby a poruchami inženýrských sítí nesouvisejících s předmětem plnění dle smlouvy o dílo a dále pak nesprávným užíváním díla. U specifických částí díla, které lze samostatně funkčně oddělit, se strany mohou písemně dohodnout (např. v předávacím protokole), že záruka za takové části díla se neposkytuje a že tuto ponese dodavatel takových zařízení dle jím stanovených záručních podmínek s tím, že zhotovitel předá spolu s takovou částí díla i platný a potvrzený záruční list dodavatele takového zařízení, záruční lhůta však nesmí být kratší než 24 měsíců.

9.2. Záruka se nevztahuje na přirozené opotřebení součástí a na závady vzniklé mechanickým poškozením či neodbornou manipulací a péčí a dále na poškození živelnou událostí.

9.3. Objednatel je povinen vady písemně reklamovat u zhotovitele bez zbytečného odkladu po jejich zjištění. V reklamaci musí být vady popsány a musí být uvedeno, jak se projevují.

9.4. Zhotovitel je povinen odstranit reklamované vady neprodleně po jejich oznámení, případně v termínu, který bude objednatel požadovat v oznámení reklamace. Objednatel má i přes sjednanou smluvní pokutu nárok na náhradu škody a ušlého zisku z důvodu nefunkčnosti nebo částečné nefunkčnosti díla do doby odstranění reklamované vady.

9.5. Reklamaci lze uplatnit do posledního dne záruční lhůty, přičemž i reklamace odeslaná objednatelem v poslední den záruční lhůty se považuje za včas uplatněnou.

9.6. Neodstraní-li zhotovitel uplatněnou vadu v termínu popsaném v odst. 9.4. této smlouvy, je objednatel oprávněn odstranit takovou vadu a nedodělek na náklady zhotovitele sám nebo prostřednictvím třetí osoby. Veškeré takto vynaložené nebo s odstraněním vady související náklady uhradí objednateli zhotovitel. V případě, že objednatel bude vadu odstraňovat sám, má právo na náhradu ve výši stanovené dle aktuálního ceníku stavebních prací ÚRS.

9.7. Objednatel má právo v záruční době reklamovat i vady díla, které mělo dílo v době jeho předání a které nebyly uvedeny v protokolu o předání díla.

9.8. Zhotovitel se zavazuje odstranit i vady a provést požadavky, které budou zjištěny při kolaudačním řízení a uvedení díla do trvalého provozu, pokud takové řízení proběhne.

X. ZAJIŠTĚNÍ ZÁVAZKU (SMLUVNÍ POKUTY)

10.1. Dojde-li ze strany objednatele k prodlení při úhradě faktury, je objednatel povinen zaplatit zhotoviteli úrok z prodlení ve výši 0,2 % dlužné částky za každý den prodlení.

10.2. Za prodlení se splněním termínu pro řádné dokončení díla a jeho předání objednateli se zhotovitel objednateli zavazuje uhradit smluvní pokutu ve výši 0,2 % z celkové ceny díla za každý započatý den prodlení.

10.3. V případě, že zhotovitel bude bez řádného technicky ospravedlnitelného důvodu v prodlení s prováděním díla v termínech stanovených časovým harmonogramem prací tvořícím přílohu č. 2 této smlouvy, bude zhotovitel povinen uhradit objednateli smluvní pokutu ve výši 0,05 % z celkové ceny díla za každý den takového prodlení.

10.4. Jestliže zhotovitel oznámí objednateli, že dílo je připraveno k odevzdání a při přijímacím řízení se zjistí, že dílo není podle podmínek smlouvy ukončeno nebo připraveno k odevzdání (tzn. že dílo vykazuje vadu nebo vady dle této smlouvy), je zhotovitel povinen uhradit objednateli veškeré náklady s tím vzniklé a smluvní pokutu ve výši 5000 Kč.

10.5. Pokud zhotovitel neodstraní všechny vady a nedodělky díla zjištěné při přijímacím řízení nebo jinak uplatněné vady v termínech dle této smlouvy, je povinen uhradit objednateli smluvní pokutu ve výši 1000 Kč za každý nedodělek či vadu a den prodlení.

10.6. Pokud zhotovitel nevyklidí staveniště ve smyslu čl. 6.18. ve stanovené lhůtě, je povinen uhradit smluvní pokutu ve výši 0,05 % z celkové ceny díla za každý i započatý den, a to až do úplného vyklizení staveniště.

10.7. V případě prodlení zhotovitele s plněním jeho povinností uvedených v čl. VI této smlouvy nebo v případě porušení některé z tam uvedených povinností, bude objednatel oprávněn jednak na náklady zhotovitele sjednat nápravu ve formě zajištění splnění tam popsané povinnosti prostřednictvím vlastních pracovníků nebo pověření třetí osoby na náklady zhotovitele, jednak bude objednatel oprávněn uplatnit vůči zhotoviteli za každé takové porušení (i prodlení) smluvní pokutu až do výše 1 % z celkové ceny díla dle této smlouvy, kterou se zhotovitel zavazuje uhradit do 10 dnů poté, kdy vůči němu bude objednatelem uplatněna.

10.8. Vyplacením částky rovnající se smluvní pokutě není dotčen nárok na náhradu škody a náhradu ušlého zisku objednatele.

10.9. Jestliže objednateli vznikne právo na smluvní pokutu vůči zhotoviteli, je objednatel bez dalšího oprávněn o tuto částku snížit proplacení faktury (dílčí faktury) zhotoviteli. Pokud tak objednatel učiní, oznámí tuto skutečnost zhotoviteli.

XI. ODPOVĚDNÉ ZADÁVÁNÍ

11.1. Zhotovitel se zavazuje při plnění této smlouvy dodržovat pracovněprávní předpisy a předpisy o zaměstnanosti včetně zákazu nelegálního zaměstnávání, předpisy vztahující se k pobytu cizinců v České republice, předpisy stanovící podmínky zdravotní způsobilosti zaměstnanců, a předpisy k ochraně životního prostředí. Zhotovitel je povinen umožnit objednateli kontrolovat u svých zaměstnanců, podílejících se na plnění této smlouvy, zda jsou odměňováni v souladu s platnými právními předpisy. Porušení povinností dle tohoto odstavce se považuje za podstatné porušení smlouvy.

11.2. Zhotovitel se zavazuje při plnění smlouvy dodržovat veškeré předpisy v oblasti bezpečnosti a ochrany zdraví při práci (BOZP), jakož i předpisy hygienické a požární, a to rovněž ve vztahu ke svým zaměstnancům při plnění této smlouvy.

11.3. Zhotovitel se zavazuje řádně a včas hradit své závazky vůči poddodavatelům a umožnit objednateli kontrolu dodržení této povinnosti. V případě, že zhotovitel bude v prodlení s úhradou řádně provedených a vyfakturovaných poddodávek souvisejících s plněním dle této smlouvy, je objednatel oprávněn provést předmětnou úhradu dotčenému poddodavateli přímo; v takovém případě se již předmětná část ceny díla považuje za uhrazenou a nebude ze strany objednatele placena zhotoviteli.

XII. PODSTATNÉ PORUŠENÍ SMLOUVY

12.1. Smluvní strany se dohodly, že podstatnými podmínkami této smlouvy, jejichž neplnění opravňuje druhou stranu k odstoupení od smlouvy, jsou zejména:

Provedení díla v rozsahu a kvalitě dle této smlouvy.

Provedení díla v kvalitě odpovídající předpisům dle této smlouvy (odst. 6.1.).

Provedení díla v dohodnutém termínu.

Provedení díla za cenu dle dohody o ceně nejvýše přípustné.

Placení ceny díla objednatelem ve výši a termínech stanovených touto smlouvou.

12.2. Odstoupení od smlouvy se řídí příslušnými ustanoveními OZ. Zhotovitel má nárok na úhradu nákladů za řádné provedení díla ke dni odstoupení od smlouvy a to v cenách stanovených touto smlouvou nebo na základě ní. Tento článek smlouvy nebude případným odstoupením od smlouvy dotčen.

12.3. Objednatel si vyhrazuje právo jednostranně odstoupit od smlouvy v případě, že mu nebude poskytnut limit finančních prostředků potřebných k realizaci díla. V tomto případě se objednatel zavazuje uhradit zhotoviteli jednoznačně prokázané náklady související s přípravou a realizací díla ke dni odstoupení od smlouvy. Takovými náklady nejsou náklady na účast v případném zadávacím nebo výběrovém řízení či náklady na zhotovení nabídky ceny díla pro potřeby výběru vhodného zhotovitele objednatelem.

12.4. Objednatel má právo omezit rozsah předmětu díla dle této smlouvy. Tímto omezením nebo zastavením výstavby nevznikne zhotoviteli právo na jakékoliv smluvní pokuty a majetkové sankce vůči objednateli.

XIII. DALŠÍ UJEDNÁNÍ

13.1. Smluvní vztahy mezi objednatelem a zhotovitelem lze měnit jen po vzájemné dohodě písemnými očíslovanými dodatky k této smlouvě o dílo. Jedna strana se vyjádří k návrhu dodatku strany druhé do pěti dnů ode dne doručení. Jiné zápisy a protokoly se za změnu smlouvy nepovažují.

13.2. Nastanou-li u některé ze stran skutečnosti bránící řádnému plnění této smlouvy, je dotčená strana povinna toto ihned bezodkladně oznámit druhé straně a vyvolat jednání zástupců oprávněných k podpisu smlouvy.

13.3. Práva a závazky, které pro smluvní strany ze smlouvy vyplývají, přecházejí na jejich případné právní nástupce.

13.4. Vstup na staveniště mají povolen jen přímí účastníci výstavby, tj. zaměstnanci zhotovitele a jeho poddávatelů, pracovníci objednatele zajišťující výstavbu, pracovníci státního dohledu, kontrolních orgánů, pozvaní účastníci jednání a určení pracovníci objednatele.

13.5. Zhotovitel odpovídá i za škodu způsobenou okolnostmi, které mají původ v povaze přístroje nebo jiné věci, jichž bylo při plnění závazků použito a této odpovědnosti se nemůže zbavit.

13.6. Zhotovitel se zavazuje, že pro plnění závazků vyplývajících z této smlouvy použije jen zařízení a výrobky certifikované v ČR, schválené autorizovanou zkušebnou s doklady v české řeči.

13.7. Objednatel bere na vědomí a souhlasí s nutným omezením v nezbytné míře standardního provozu v souvislosti s prováděním stavby (díla) dle této smlouvy o dílo.

13.8. Tato smlouva je vyhotovena ve čtyřech stejnopisech, z nichž každý má platnost originálu a každá ze smluvních stran obdrží po dvou výtiscích smlouvy.

13.9. Další vzájemné vztahy, neupravené ve smlouvě, se řídí příslušnými ustanoveními OZ.

13.10. Smluvní strany prohlašují, že tuto smlouvu uzavřely svobodně a vážně, že jim nejsou známy jakékoliv skutečnosti, které by její uzavření vylučovaly, neuvedli se vzájemně v omyl a berou na vědomí, že v plném rozsahu nesou veškeré důsledky plynoucí z vědomě jimi udaných nepravdivých údajů.

13.11. Smlouva nabývá platnosti dnem podpisu smluvními stranami a účinnosti zveřejněním v registru smluv.

13.12. Případné rozpory vzniklé při projednávání a provádění díla bude zhotovitel a objednatel řešit cestou dohody. Nedojde-li k dohodě, předloží věc soudu. Smluvní strany se dohodly ve smyslu občanského soudního řádu, že místně příslušný obecný soud pro rozhodování případných sporů mezi smluvními stranami je místně a věcně příslušný obecný soud objednatele stanovený podle příslušných právních předpisů (v době sepsání této smlouvy podle zákona č. 99/1963 Sb., občanský soudní řád, v platném znění).

13.13. K platnosti této smlouvy včetně jejích dodatků je potřeba písemná forma. Jakákoliv vedlejší ujednání, nejsou-li učiněna v písemné formě, jsou neplatná.

13.14. Objednatel i zhotovitel výslovně souhlasí s tím, aby tato smlouva byla uvedena v evidenci smluv vedené objednatelem a byla v plném znění včetně jejích příloh zveřejněna na profilu zadavatele v souladu se zákonem č. 134/2016 Sb., o zadávání veřejných zakázek, ve znění pozdějších předpisů, a v registru smluv ve smyslu příslušných zákonných ustanovení zákona č. 340/2015 Sb., o registru smluv, v platném znění. Smluvní strany prohlašují, že skutečnosti uvedené v této smlouvě nepovažují za obchodní tajemství a udělují svolení k jejich užití a zveřejnění bez stanovení jakýchkoliv dalších podmínek.

13.15. Pokud by se stala ustanovení této smlouvy neplatnými, a to z jakéhokoliv důvodu, nebude tím dotčena platnost smlouvy jako celku s přihlédnutím k ostatním ustanovením. Smluvní strany se zavazují, že v takovém případě co možná nejrychleji dohodnou náhradní ustanovení, která budou těmto neplatným co možná nejbližší, a jejichž pomocí by mohlo být zaručeno dosažení hospodářského a právního účelu minulé dohody.

13.16. Nedílnou součástí uzavřené smlouvy o dílo jsou přílohy:

- Příloha č. 1 Položkový rozpočet stavby
- Příloha č. 2 Časový harmonogram prací

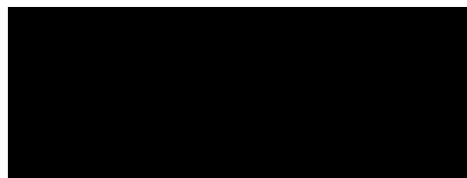
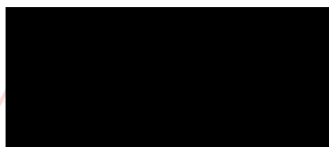
V Příbrami dne

za objednatele:

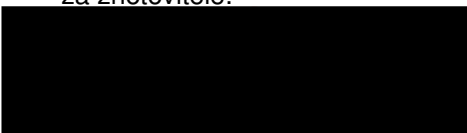
**Mgr. Jan
Konvalinka**

.....
město Příbram

Mgr. Jan Konvalinka, starosta



za zhotovitele:



.....
STRABAG a.s.

Ing. František Císař
Technický vedoucí oblasti
v zastoupení dle plné moci ze dne
1.11.2022

.....
STRABAG a

Ing. Martina Olexová
Ekonomická vedoucí oblasti
v zastoupení dle plné moci ze dne
1.11.2022





Firma:

Rekapitulace ceny

Stavba: 2108 - Most Pod Kovárnami, Příbram

Celková cena bez DPH: 4 923 596,31

Celková cena s DPH: 5 957 551,54

Objekt	Popis	Cena bez DPH	DPH	Cena s DPH
SO 000	Vedlejší a ostatní náklady	471 569,19	99 029,53	570 598,72
SO 001	Demolice stávajícího mostu	537 476,10	112 869,98	650 346,08
SO 201	Most Pod Kovárnami	3 845 857,63	807 630,10	4 653 487,73
SO 301	Přeložka vodovodní přípojky DN 25	68 693,39	14 425,61	83 119,00



Firma:

Soupis prací objektu

Stavba: 2108 Most Pod Kovárnami, Příbram
Rozpočet: SO 000 Vedlejší a ostatní náklady

SO 000 471 569,19

Poř. číslo	Kód položky	Varianta	Název Položky	MJ	Množství	Cena	
						Jednotková	Celkem
1	2	3	4	5	6	7	8
	0		Všeobecné konstrukce a práce				471 569,19
1	02620		ZKOUŠENÍ KONSTRUKCÍ A PRACÍ NEZÁVISLOU ZKOUŠEBNOU včetně zkoušek modulu přetvárnosti na plání a štrkových vrstvách zahrnuje veškeré náklady spojené s objednatelem požadovanými zkouškami	KPL	1,000	34 379,41	34 379,41
2	02730		POMOC PRÁCE ZŘÍZ NEBO ZAJIŠŤ OCHRANU INŽENÝRSKÝCH SÍTÍ ochrana stávajících inženýrských sítí zahrnuje veškeré náklady spojené s objednatelem požadovanými pracemi	KPL	1,000	24 546,90	24 546,90
3	02910		OSTATNÍ POŽADAVKY - ZEMĚMĚŘIČSKÁ MĚŘENÍ zaměření skutečného provedení stavby na podkladu katastrální mapy, 4x v tištěné podobě, 2x elektronicky zahrnuje veškeré náklady spojené s objednatelem požadovanými pracemi, - pro stanovení orientační investorské ceny určete jednotkovou cenu jako 1% odhadované ceny stavby	KPL	1,000	11 459,80	11 459,80
4	02911		OSTATNÍ POŽADAVKY - GEODETICKÉ ZAMĚŘENÍ geodetické zaměření během výstavby zahrnuje veškeré náklady spojené s objednatelem požadovanými pracemi	KPL	1,000	45 839,21	45 839,21
5	02920		OSTATNÍ POŽADAVKY - OCHRANA ŽIVOTNÍHO PROSTŘEDÍ Před započítím stavby dojde ke zhodnocení lokality biologickým dozorem, který ověří výskyt chráněných živočichů dle § 50 a 56 zákona České národní rady č. 114/1992 Sb., o ochraně přírody a krajiny v dotčené lokalitě. V případě potřeby zajistí dále opatření na jejich ochranu nebo přenesení do stavbou nedotčených míst. zahrnuje veškeré náklady spojené s objednatelem požadovanými pracemi	KPL	1,000	11 459,80	11 459,80
6	02940		OSTATNÍ POŽADAVKY - VYPRACOVÁNÍ DOKUMENTACE havarijní a povodňový plán, včetně zajištění jeho schválení zahrnuje veškeré náklady spojené s objednatelem požadovanými pracemi	KPL	1,000	11 459,80	11 459,80
7	029412		OSTATNÍ POŽADAVKY - VYPRACOVÁNÍ MOSTNÍHO LISTU 4 paré zahrnuje veškeré náklady spojené s objednatelem požadovanými pracemi	KPL	1,000	13 751,76	13 751,76
8	02943		OSTATNÍ POŽADAVKY - VYPRACOVÁNÍ RDS 4 paré + 2x v el.podobě zahrnuje veškeré náklady spojené s objednatelem požadovanými pracemi	KPL	1,000	177 626,96	177 626,96
9	02944		OSTATNÍ POŽADAVKY - DOKUMENTACE SKUTEČNÉHO PROVEDENÍ 4 paré + 2x v el.podobě, včetně závěrečné zprávy zhotovitele platí pouze pro objekt SO201 zahrnuje veškeré náklady spojené s objednatelem požadovanými pracemi	KPL	1,000	20 627,65	20 627,65
10	02945		OSTATNÍ POŽADAVKY - GEOMETRICKÝ PLÁN geometrický plán pro zápis do KN dle upřesnění TDS ČERPÁNÍ JEN SE SOUHLASEM OBJEDNATELE 10 ks paré položka zahrnuje: - přípravu podkladů, vyhotovení žádosti pro vklad na katastrální úřad - polní práce spojené s vyhotovením geometrického plánu - výpočetní a grafické kancelářské práce - úřední ověření výsledného elaborátu - schválení návrhu vkladu do katastru nemovitostí příslušným katastrálním úřadem	KPL	1,000	22 919,61	22 919,61
11	02953		OSTATNÍ POŽADAVKY - HLAVNÍ MOSTNÍ PROHLÍDKA 3 paré položka zahrnuje : - úkony dle ČSN 73 6221 - provedení hlavní mostní prohlídky oprávněnou fyzickou nebo právnickou osobou - vyhotovení záznamu (protokolu), který jednoznačně definuje stav mostu	KUS	1,000	13 751,76	13 751,76
12	02960		OSTATNÍ POŽADAVKY - ODBOBNÝ DOZOR technický dozor investora zahrnuje veškeré náklady spojené s objednatelem požadovaným dozorem	KPL	1,000	0,00	0,00
13	029611		OSTATNÍ POŽADAVKY - ODBOBNÝ DOZOR - GEOTECHNICKÝ DOZOR zahrnuje veškeré náklady spojené s objednatelem požadovaným dozorem	HOD	6,000	1 203,28	7 219,68
14	03100		ZAŘÍZENÍ STAVENIŠTĚ - ZŘÍZENÍ, PROVOZ, DEMONTÁŽ zařízení stavenišť včetně jeho oplocení zahrnuje objednatel pvolené náklady na pořízení (event. pronájem), provozování, udržování a likvidaci zhotovitelova zařízení	KPL	1,000	36 417,54	36 417,54
15	03720		POMOC PRÁCE ZAJIŠŤ NEBO ZŘÍZ REGULACI A OCHRANU DOPRAVY kompletní realizace/ demontáž a vyřízení dopravního značení DIO 1,000000 = 1,000 [A] zahrnuje objednatel pvolené náklady na požadovaná zařízení zhotovitele	KPL	1,000	40 109,31	40 109,31



Firma:

Soupis prací objektu

2108 Most Pod Kovárnami, Příbram

Stavba:

SO 001 537 476,10

Rozpočet:

SO 001 Demolice stávajícího mostu

Poř. číslo	Kód položky	Varianta	Název Položky	MJ	Množství	Cena	
						Jednotková	Celkem
1	2	3	4	5	6	7	8
	0		Všeobecné konstrukce a práce				149 011,92
1	014102		POPLATKY ZA SKLÁDKU železobeton 2,5t/m3 <i>deska mezi nosníky: 0,55*8,2*2,5 = 11,275 [A]</i> <i>deska pod chodníkem: 0,17*8,2*2,5 = 3,485 [B]</i> <i>Celkem: A+B = 14,760 [C]</i> zahrnuje veškeré poplatky provozovateli skládky související s uložením odpadu na skládce.	T	14,760	171,90	2 537,24
2	014122		POPLATKY ZA SKLÁDKU TYP S-OO (OSTATNÍ ODPAD) zemina - 1,8 t/m3 kamenivo - 2,2 t/m3 <i>kámenz opěr: 41,628*2,2 = 91,582 [A]</i> <i>pročištění koryta na vtoku: 4,0*0,8*15*1,8 = 86,400 [B]</i> <i>výkop za opěrami: 73,523*1,8 = 132,341 [C]</i> <i>sjezd d ostavební jámy: 3,0*1,5*6,0*2*1,8 = 97,200 [E]</i> <i>Celkem: A+B+C+E = 407,523 [F]</i> zahrnuje veškeré poplatky provozovateli skládky související s uložením odpadu na skládce.	T	407,523	349,59	142 465,97
3	014132		POPLATKY ZA SKLÁDKU TYP S-NO (NEBEZPEČNÝ ODPAD) živice v tl. 100 mm <i>(7,856-0,86)*2,0 = 13,992 [A]</i> zahrnuje veškeré poplatky provozovateli skládky související s uložením odpadu na skládce.	T	13,992	286,50	4 008,71
4	112234	1	Zemní práce ODSTRANĚNÍ PAŘEZŮ D PŘES 0,9M, ODVOZ DO 5KM	KUS	1,000	1 645,13	1 645,13
			Odstranění pařezů se měří v [ks] vytrhaných nebo vykopaných pařezů, průměr pařezu je uvažován dle stromu ve výšce 1,3m nad terénem, u stávajícího pařezu se stanoví jako změřený průměr vynásobený koeficientem 1/1,38. Položka zahrnuje zejména: - vytrhání nebo vykopání pařezů - veškeré zemní práce spojené s odstraněním pařezů - dopravu a uložení pařezů, případně další práce s nimi dle pokynů zadávací dokumentace - zásep jam po pařezech.				266 720,65
5	113321		ODSTRANĚNÍ PAŘEZŮ D PŘES 0,9M, ODVOZ DO 5KM	M3	13,113	238,35	3 125,48
			odvoz na mezikládku, bude použito na zásep křidel z lice SO 201 <i>0,3*(14,45+29,26) = 13,113 [A]</i>				
			Položka zahrnuje veškerou manipulaci s vybouranou sutí a s vybouranými hmotami vč. uložení na skládku. Nezahrnuje poplatek za skládku, který se vyžaduje v položce 0141** (s výjimkou malého množství bouraného materiálu, kde je možné poplatek zahrnout do jednotkové ceny bourání – tento fakt musí být uveden v doplňujícím textu k položce).				
6	11333		ODSTRANĚNÍ PODKLADU ZPEVNĚNÝCH PLOCH S ASFALTOVÝM odstranění živých vrstev vozovky tl. 100 mm, vč. dopravy na skládku, způsob odstranění/frézování v kompetenci zhotovitele, 0,86 m3 (2,3+3,1*0,15) bude použito na dospění krajnic v pol. 56963 <i>mimo most: 0,1*(14,45+29,26) = 4,371 [A]</i> <i>na mostě: 0,1*30,1 = 3,010 [B]</i> <i>na chodníku: 0,05*1,0*9,5 = 0,475 [C]</i> <i>Celkem: A+B+C = 7,856 [D]</i>	M3	7,856	1 163,94	9 143,91
			Položka zahrnuje veškerou manipulaci s vybouranou sutí a s vybouranými hmotami vč. uložení na skládku. Nezahrnuje poplatek za skládku, který se vyžaduje v položce 0141** (s výjimkou malého množství bouraného materiálu, kde je možné poplatek zahrnout do jednotkové ceny bourání – tento fakt musí být uveden v doplňujícím textu k položce).				
7	114251		ODSTRANĚNÍ KONSTRUKCÍ VODNÍCH KORYT Z LOM KAM NA M C, ODVOZ DO 1KM <i>u opěry 2: 0,7*4,0*1,0*2 = 5,600 [A]</i>	M3	5,600	1 730,81	9 692,54
			Odstranění konstrukcí vodních koryt se měří v [m3] vybouraných hmot ve stavu před vybouráním. Položka zahrnuje veškerou manipulaci s vybouranou sutí a s vybouranými hmotami vč. uložení na skládku. Nezahrnuje poplatek za skládku, který se vyžaduje v položce 0141** (s výjimkou malého množství bouraného materiálu, kde je možné poplatek zahrnout do jednotkové ceny bourání – tento fakt musí být uveden v doplňujícím textu k položce).				
8	11512		ČERPÁNÍ VODY DO 1000 L/M IN	HOD	400,000	89,37	35 748,00
			Položka čerpání vody na povrchu zahrnuje i potrubí, pohotovost záložní čerpací soupravy a zřízení čerpací jímky. Součástí položky je také následná demontáž a likvidace těchto zařízení				
9	11526R		PŘEVEDENÍ VODY POTRUBÍM DN 1000 NEBO ŽLABY R.O. DO 2,8M provizorní zatrubnění potoka 3xDN1000 vč. uložení a odstranění, vč. nákupu materiálu roury, manipulace, přemístění, odvozu <i>3*15 = 45,000 [A]</i>	M	45,000	2 851,96	128 338,20
			Položka převezení vody na povrchu zahrnuje zřízení, udržování a odstranění příslušného zařízení. Převezení vody se uvádí buď průměrem potrubí (DN) nebo délkou rozvinutého obvodu žlabu (r.o.).				
10	122831		ODKOPÁVKY A PROKOPÁVKY OBECNÉ TR. II, ODVOZ DO 1KM bude použito pro zásep křidel z lice SO 201 <i>25,44-13,113 = 12,327 [A]</i>	M3	12,327	235,60	2 904,24

		<p>provoz zahrnuje:</p> <ul style="list-style-type: none"> - vodorovná a svislá doprava, přemístění, přeložení, manipulace s výkopkem - kompletní provedení vykopávky nezapažené i zapažené - ošetření výkopiště po celou dobu práce v něm vč. klimatických opatření - zřízení vykopávek v blízkosti podzemního vedení, konstrukcí a objektů vč. jejich dočasného zajištění - zřízení pod vodou, v okolí výbušnin, ve stísněných prostorech a pod. - těžení po vrstvách, pásech a po jiných nutných částech (figurách) - čerpání vody vč. čerpacích jímek, potrubí a pohotovostní čerpací soupravy (viz ustanovení k pol. 1151.2) - potřebné snížení hladiny podzemní vody - těžení a rozpojování jednotlivých balvanů - vytahování a nošení výkopku - svahování a přesvah. svahů do konečného tvaru, výměna hornin v podloží a v pláni znehodnocené klimatickými vlivy - eventuelně nutné druhotné rozpojení odstřelené horniny - ruční vykopávky, odstranění kořenů a napadávek - pažení, vzepření a rozepření vč. přepažování (vyjma štetových stěn) - úpravu, ochranu a očištění dna, základové spáry, stěn a svahů - zhutnění podloží, případně i svahů vč. svahování - zřízení stupňů v podloží a lavic na svazích, není-li pro tyto práce zřízena samostatná položka - udržování výkopiště a jeho ochrana proti vodě - odvedení nebo obvedení vody v okolí výkopiště a ve výkopišti - třídění výkopku - veškeré pomocné konstrukce umožňující provedení vykopávky (příjezdy, sjezdy, nájezdy, lešení, podpěr. konstr., přemostění, zpevněné plochy, zakrytí a pod.) - nezahrnuje uložení zeminy (na skládku, do násypu) ani poplatky za skládku, 				
11	122836	ODKOPÁVKY A PROKOPÁVKY OBEČNÉ TR. II, ODVOZ DO 12KM	M3	73,523	334,16	24 568,45
		<p><i>výkop za rubem op1: 5,5*8,5 = 46,750 [A]</i></p> <p><i>výkop za rubem op2: 4,6*8,5 = 39,100 [B]</i></p> <p><i>Celkem: A+B = 85,850 [C]</i></p> <p><i>pro zásyp křídél z líce: 25,44-13,113 = 12,327 [D]</i></p> <p><i>Celkem: C-D = 73,523 [E]</i></p>				
		<p>provoz zahrnuje:</p> <ul style="list-style-type: none"> - vodorovná a svislá doprava, přemístění, přeložení, manipulace s výkopkem - kompletní provedení vykopávky nezapažené i zapažené - ošetření výkopiště po celou dobu práce v něm vč. klimatických opatření - zřízení vykopávek v blízkosti podzemního vedení, konstrukcí a objektů vč. jejich dočasného zajištění - zřízení pod vodou, v okolí výbušnin, ve stísněných prostorech a pod. - těžení po vrstvách, pásech a po jiných nutných částech (figurách) - čerpání vody vč. čerpacích jímek, potrubí a pohotovostní čerpací soupravy (viz ustanovení k pol. 1151.2) - potřebné snížení hladiny podzemní vody - těžení a rozpojování jednotlivých balvanů - vytahování a nošení výkopku - svahování a přesvah. svahů do konečného tvaru, výměna hornin v podloží a v pláni znehodnocené klimatickými vlivy - eventuelně nutné druhotné rozpojení odstřelené horniny - ruční vykopávky, odstranění kořenů a napadávek - pažení, vzepření a rozepření vč. přepažování (vyjma štetových stěn) - úpravu, ochranu a očištění dna, základové spáry, stěn a svahů - zhutnění podloží, případně i svahů vč. svahování - zřízení stupňů v podloží a lavic na svazích, není-li pro tyto práce zřízena samostatná položka - udržování výkopiště a jeho ochrana proti vodě - odvedení nebo obvedení vody v okolí výkopiště a ve výkopišti - třídění výkopku - veškeré pomocné konstrukce umožňující provedení vykopávky (příjezdy, sjezdy, nájezdy, lešení, podpěr. konstr., přemostění, zpevněné plochy, zakrytí a pod.) - nezahrnuje uložení zeminy (na skládku, do násypu) ani poplatky za skládku, 				
12	122836	1 ODKOPÁVKY A PROKOPÁVKY OBEČNÉ TR. II, ODVOZ DO 12KM	M3	54,000	282,13	15 235,02
		<p><i>sjezd za rubem opěr v trase silnice</i></p> <p><i>sjezd do stavební jámy: 3,0*1,5*6*2 = 54,000 [A]</i></p>				
		<p>provoz zahrnuje:</p> <ul style="list-style-type: none"> - vodorovná a svislá doprava, přemístění, přeložení, manipulace s výkopkem - kompletní provedení vykopávky nezapažené i zapažené - ošetření výkopiště po celou dobu práce v něm vč. klimatických opatření - zřízení vykopávek v blízkosti podzemního vedení, konstrukcí a objektů vč. jejich dočasného zajištění - zřízení pod vodou, v okolí výbušnin, ve stísněných prostorech a pod. - těžení po vrstvách, pásech a po jiných nutných částech (figurách) - čerpání vody vč. čerpacích jímek, potrubí a pohotovostní čerpací soupravy (viz ustanovení k pol. 1151.2) - potřebné snížení hladiny podzemní vody - těžení a rozpojování jednotlivých balvanů - vytahování a nošení výkopku - svahování a přesvah. svahů do konečného tvaru, výměna hornin v podloží a v pláni znehodnocené klimatickými vlivy - eventuelně nutné druhotné rozpojení odstřelené horniny - ruční vykopávky, odstranění kořenů a napadávek - pažení, vzepření a rozepření vč. přepažování (vyjma štetových stěn) - úpravu, ochranu a očištění dna, základové spáry, stěn a svahů - zhutnění podloží, případně i svahů vč. svahování - zřízení stupňů v podloží a lavic na svazích, není-li pro tyto práce zřízena samostatná položka - udržování výkopiště a jeho ochrana proti vodě - odvedení nebo obvedení vody v okolí výkopiště a ve výkopišti - třídění výkopku - veškeré pomocné konstrukce umožňující provedení vykopávky (příjezdy, sjezdy, nájezdy, lešení, podpěr. konstr., přemostění, zpevněné plochy, zakrytí a pod.) - nezahrnuje uložení zeminy (na skládku, do násypu) ani poplatky za skládku, 				

13	12960	ČIŠTĚNÍ VODOTEČÍ A MELIORAČNÍ KANÁLŮ OD NÁNOSŮ	M3	48,000	756,66	36 319,68
		Výkopy v korytě, vč vytvoření těsnicí hrázky a jejího následného odstranění <i>pročištění koryta na vtoku: 4,0*0,8*15 = 48,000 [A]</i>				
		Součástí položky je vodorovná a svislá doprava, přemístění, přeložení, manipulace s materiálem a uložení na skládku. Nezahrnuje poplatek za skládku, který se vykazuje v položce 0141** (s výjimkou malého množství materiálu, kde je možné poplatek zahrnout do jednotkové ceny položky – tento fakt musí být uveden v doplňujícím textu k položce)				
	7	Přidružená stavební výroba				10 726,40
14	709612	DEMONTÁŽ CHRÁNIČKY/TRUBKY	M	20,000	536,32	10 726,40
		chráničku nutno rozřezat bez porušení kabelů, vč odvoz do výkupy železa, vč konstrukce pro provizorní podepření kabelů <i>10*2 = 20,000 [A]</i>				
		1. Položka obsahuje: - veškeré práce a materiál obsažený v názvu položky 2. Položka neobsahuje: X 3. Způsob měření: Udává se počet kusů kompletní konstrukce nebo práce.				
	9	Ostatní konstrukce a práce				111 017,13
15	919112	ŘEZÁNÍ ASFALTOVÉHO KRYTU VOZOVEK TL DO 100MM	M	8,600	85,96	739,26
		nařezání spáry před odstraněním vozovky včetně spotřeby vody <i>4,8+3,8 = 8,600 [A]</i>				
		položka zahrnuje řezání vozovkové vrstvy v předepsané tloušťce, včetně spotřeby vody				
16	966131	BOURÁNÍ KONSTRUKCÍ Z KAMENNA M CS ODVOZEM DO 1KM	M3	3,840	1 510,81	5 801,51
		vče. očištění, bude použito na zpětnou obnovu zidky <i>křídlo vlevo u op1: 0,6*4,0*1,6 = 3,840 [A]</i>				
		položka zahrnuje: - rozbourání konstrukce bez ohledu na použitou technologii - veškeré pomocné konstrukce (řešení a pod.) - veškerou manipulaci s vybouranou sutí a hmotami včetně uložení na skládku. Nezahrnuje poplatek za skládku, který se vykazuje v položce 0141** (s výjimkou malého množství bouraného materiálu, kde je možné poplatek zahrnout do jednotkové ceny bourání – tento fakt musí být uveden v doplňujícím textu k položce) - veškeré další práce plynoucí z technologického předpisu a z platných předpisů				
17	966136	BOURÁNÍ KONSTRUKCÍ Z KAMENNA M CS ODVOZEM DO 12KM	M3	41,628	1 629,07	67 814,93
		<i>opěra 1: 1,6*2,2*5,7 = 20,064 [A]</i> <i>opěra 2: 1,6*2,2*5,7 = 20,064 [B]</i> <i>pravé křídlo op1: 0,5*1,5*2,0 = 1,500 [C]</i> <i>Celkem: A+B+C = 41,628 [D]</i>				
		položka zahrnuje: - rozbourání konstrukce bez ohledu na použitou technologii - veškeré pomocné konstrukce (řešení a pod.) - veškerou manipulaci s vybouranou sutí a hmotami včetně uložení na skládku. Nezahrnuje poplatek za skládku, který se vykazuje v položce 0141** (s výjimkou malého množství bouraného materiálu, kde je možné poplatek zahrnout do jednotkové ceny bourání – tento fakt musí být uveden v doplňujícím textu k položce) - veškeré další práce plynoucí z technologického předpisu a z platných předpisů				
18	966166	BOURÁNÍ KONSTRUKCÍ ZE ŽELEZOBETONU S ODVOZEM DO 12KM	M3	5,904	3 551,50	20 968,06
		<i>deska mezi nosníky: 0,55*8,2 = 4,510 [A]</i> <i>deska pod chodníkem: 0,17*8,2 = 1,394 [B]</i> <i>Celkem: A+B = 5,904 [C]</i>				
		položka zahrnuje: - rozbourání konstrukce bez ohledu na použitou technologii - veškeré pomocné konstrukce (řešení a pod.) - veškerou manipulaci s vybouranou sutí a hmotami včetně uložení na skládku. Nezahrnuje poplatek za skládku, který se vykazuje v položce 0141** (s výjimkou malého množství bouraného materiálu, kde je možné poplatek zahrnout do jednotkové ceny bourání – tento fakt musí být uveden v doplňujícím textu k položce) - veškeré další práce plynoucí z technologického předpisu a z platných předpisů				
19	967186	VYBOURÁNÍ ČÁSTÍ KONSTRUKCÍ KOVOVÝCH S ODVOZEM DO 12KM	T	4,805	3 266,05	15 693,37
		Odvoz do výkupy železa <i>příhradový nosník: (0,008*12,1+0,1*0,01*2,0*28+0,4*0,2*0,01*20)*7,85*2 = 2,650 [A]</i> <i>nosník pod chodníkem: 0,002*12,1*7,85 = 0,190 [B]</i> <i>plech na podhledu: 0,005*4,7*10*7,85 = 1,845 [C]</i> <i>zábradlí: 0,02*6,0 = 0,120 [D]</i> <i>Celkem: A+B+C+D = 4,805 [E]</i>				
		položka zahrnuje: - veškerou manipulaci s vybouranou sutí a hmotami včetně uložení na skládku, - veškeré další práce plynoucí z technologického předpisu a z platných předpisů, nezahrnuje poplatek za skládku, který se vykazuje v položce 0141** (s výjimkou malého množství bouraného materiálu, kde je možné poplatek zahrnout do jednotkové ceny bourání – tento fakt musí být uveden v doplňujícím textu k položce)				



Firma:

Soupis prací objektu

 Stavba: 2108 Most Pod Kovárnami, Příbram
 Rozpočet: SO 201 Most Pod Kovárnami

SO 201 3 845 857,63

Poř. číslo	Kód položky	Varianta	Název Položky	MJ	Množství	Cena	
						Jednotková	Celkem
1	2	3	4	5	6	7	8
	0		Všeobecné konstrukce a práce				2 864,95
1	02950		OSTATNÍ POŽADAVKY - POSUDKY, KONTROLY, REVIZNÍ ZPRÁVY kamerová zkouška pro zjištění funkčnosti kanalizace u op 2 zahrnuje veškeré náklady spojené s objednatelům požadovanými pracemi	KPL	1,000	2 864,95	2 864,95
	1		Zemní práce				12 420,94
2	014122		POPLATKY ZA SKLÁDKU TYP S-OO (OSTATNÍ ODPAD) zemina zemina z mikropilot: $9*2*4*3,14*0,1*0,1*1,8 = 4,069 [A]$ zahrnuje veškeré poplatky provozovateli skládky související s uložením odpadu na skládce.	T	4,069	401,09	1 632,04
3	122736.1		ODKOPÁVKY A PROKOPÁVKY OBEČNÉ TR. I, ODVOZ DO 12KM sanace podloží, BUDE POUŽITO POUZE SE SOUHLASEM OBJEDNATELE bude použito v případě nevyhovujícího Edel2 včetně skládkového, odvozu $(12,78+9,9)*0,3 = 6,804 [A]$ převzat zahrnuje: - vodorovná a svislá doprava, přemístění, přeložení, manipulace s výkopkem - kompletní provedení vykopávky nezapažené i zapažené - ošetření výkopiště po celou dobu práce v něm vč. klimatických opatření - zřízení vykopávek v blízkosti podzemního vedení, konstrukcí a objektů vč. jejich dočasného zajištění - zřízení pod vodou, v okolí výbušnin, ve stísněných prostorech a pod. - příplatek za lepihost - těžení po vrstvách, pásech a po jiných nutných částech (figurách) - čerpání vody vč. čerpacích jímek, potrubí a pohotovostní čerpači soupravy (viz ustanovení k pol. 1151,2) - potřebné snížení hladiny podzemní vody - těžení a rozpojování jednotlivých balvanů - vytažování a nošení výkopku - svahování a přesvah. svahů do konečného tvaru, výměna hornin v podloží a v pláni znehodnocené klimatickými vlivy - ruční vykopávky, odstranění kořenů a napadávek - pažení, vzepření a rozepření vč. přepažování (vyjma štětových stěn) - úprava, ochranu a očištění dna, základové spáry, stěn a svahů - zhutnění podloží, případně i svahů vč. svahování - zřízení stupňů v podloží a lavic na svazích, není-li pro tyto práce zřízena samostatná položka - udržování výkopiště a jeho ochrana proti vodě - odvedení nebo obvedení vody v okolí výkopiště a ve výkopišti - třídění výkopku - veškeré pomocné konstrukce umožňující provedení vykopávky (příjezdy, sjezdy, nájezdy, lešení, podpěr. konstr., přemostění, zpevněné plochy, zakrytí a pod.) - nezahrnuje uložení zeminy (na skládku, do násypu) ani poplatky za skládku,	M3	6,804	334,16	2 273,62
4	171103		ULOŽENÍ SYPANINY DO NÁSPŮ SE ZHUTNĚNÍM DO 100% PS zpětný zásep z pol. 113321 a z pol. 122736 z SO 001 zásep křídél z líce: $5,3*2,4/2*4 = 25,440 [A]$	M3	25,440	334,72	8 515,28
	2		položka zahrnuje: - kompletní provedení zemní konstrukce vč. výběru vhodného materiálu - úprava ukládaného materiálu vlhčením, tříděním, promícháním nebo vysoušením, příp. jiné úpravy za účelem zlepšení jeho mech. vlastností - hutnění i různě míry hutnění - ošetření úložiště po celou dobu práce v něm vč. klimatických opatření - zřízení v okolí vedení, konstrukcí a objektů a jejich dočasné zajištění - zřízení provádění vč. hutnění ve ztížených podmínkách a stísněných prostorech - ztížené ukládání sypaniny pod vodu - ukládání po vrstvách a po jiných nutných částech (figurách) vč. dosypávek - spouštění a nošení materiálu - výměna částí zemní konstrukce znehodnocené klimatickými vlivy - ruční hutnění a výplň jam a prohlubní v podloží - úprava, očištění, ochrana a zhutnění podloží - svahování, hutnění a uzavírání povrchů svahů - zřízení lavic na svazích - udržování úložiště a jeho ochrana proti vodě - odvedení nebo obvedení vody v okolí úložiště a v úložišti - veškeré pomocné konstrukce umožňující provedení zemní konstrukce (příjezdy, sjezdy, nájezdy, lešení, podpěrné konstrukce, přemostění, zpevněné plochy, zakrytí a pod.)				638 834,79
5	21331		DRENÁŽNÍ VRSTVY Z BETONU M EZEROVITĚHO (DRENÁŽNÍHO) Kolem rubové drenáže $0,3*0,3*5,0*2 = 0,900 [A]$	M3	0,900	5 032,52	4 529,27
	6		položka zahrnuje: - dodávku předepsaného materiálu pro drenážní vrstvu, včetně mimostaveništní a vnitrostaveništní dopravy - provedení drenážní vrstvy předepsaných rozměrů a předepsaného tvaru				
6	21341		DRENÁŽNÍ VRSTVY Z PLASTBETONU (PLASTMALTU) $V\text{ůžlabí: } 10,0*0,04*0,15 = 0,060 [A]$ Kolem trubičky odv. iz.: $0,4*0,4*0,004*2 = 0,001 [B]$ Celkem: $A+B = 0,061 [C]$	M3	0,061	225 372,93	13 747,75
	7		položka zahrnuje: - dodávku předepsaného materiálu pro drenážní vrstvu, včetně mimostaveništní a vnitrostaveništní dopravy - provedení drenážní vrstvy předepsaných rozměrů a předepsaného tvaru				
7	227841		MIKROPILOTY KOMPLET D DO 200MM NA POVRCHU zřízení mikropilot vč. ocelového nátrubku P20x250x250 mm, trubka 89/ 16 délka kořene 3,5 m, délka trubky 4,5 m (vetknutí do opěry 0,5m)	M	72,000	3 781,74	272 285,28

			$4,0^*9^*2 = 72,000 [A]$				
			Položka mikropiloty obsahuje kompletní práce, které jsou nutné pro předepsanou funkci mikropilot, t.j. dodání trubek a inje nich hmot, osazení a zainjektování trubek, včetně pomocných konstrukcí (lešení, montážní plošiny a pod.). Neobsahuje vrty (uvedou se v položce 261 nebo 266).				
8	26145		VRTY PRO KOTVENÍ, INJEKTÁŽ A MIKROPILOTY NA POVRCHU TŘ. IV D DO 300MM	M	72,000	4 450,22	320 415,84
			vrty pro mikropiloty prům. min. 200 mm, třída vrtatelnosti IV včetně odvozu zeminy na skládku				
			$4,0^*9^*2 = 72,000 [A]$				
			položka zahrnuje: přemístění, montáž a demontáž vrtných souprav svislou dopravu zeminy z vrtu vodorovnou dopravu zeminy bez uložení na skládku případně nutné pažení dočasné (včetně odpažení) i trvalé				
9	272314		ZÁKLADY Z PROSTÉHO BETONU DO C25/30	M3	1,920	12 315,13	23 645,05
			pod kamenou zídku vlevo u OP1, vč konstrukčního vyztužení karí sítí (50kg)				
			$0,6^*0,8^*4,0 = 1,920 [A]$				
			Podání čerstvého betonu (betonové směsi) požadované kvality, jeho uložení do požadovaného tvaru při jakémkoliv hustotě výztuže, konzistenci čerstvého betonu a způsobu hutnění, ošetření a ochranu betonu, - zhotovení nepropustného, mrazuvzdorného betonu a betonu požadované trvanlivosti a vlastností, - užití potřebných přísad a technologií výroby betonu, - zřízení pracovních a dilatačních spar, včetně potřebných úprav, výplně, vložek, opracování, očištění a ošetření, - bednění požadovaných konstr. (i ztracené) s úpravou dle požadované kvality povrchu betonu, včetně odbedňovacích a odkružovacích prostředků, - podpěrné konstr. (skruže) a lešení všech druhů pro bednění, uložení čerstvého betonu, výztuže a doplňkových konstr., vč. požadovaných otvorů, ochranných a bezpečnostních opatření a základů těchto konstrukcí a lešení, - vytvoření kotevních čel, kapes, náltků, a sedel, - zřízení všech požadovaných otvorů, kapes, výklenků, prostupů, dutin, drážek a pod., vč. zřízení práce a úprav kolem nich, - úpravy pro osazení výztuže, doplňkových konstrukcí a vybavení, - úpravy povrchu pro položení požadované izolace, povlaků a nátěrů, případně vyspravení, - zřízení práce u kabelových a injeztážních trubek a ostatních zařízení osazovaných do betonu, - konstrukce betonových kloubů, upevnění kotevních prvků a doplňkových konstrukcí, - nátěry zabraňující soudržnost betonu a bednění, - výplň, těsnění a tmelení spar a spojů, - opatření povrchů betonu izolací proti zemi vlhkosti v částech, kde přijdou do styku se zeminou nebo kamenivem, - případné zřízení spojovací vrstvy u základů, - úpravy pro osazení zařízení ochrany konstrukce proti vlivu bludných proudů,				
10	28999		OPLAŠTĚNÍ (ZPEVNĚNÍ) Z FOLIE	M2	20,000	210,58	4 211,60
			HDPE folie v přechodové oblasti zahrnuje všechny práce a dodávku materiálu vč.množství potřebného na přesahy (není součástí M.J)				
			$2,0^*5,0^*2 = 20,000 [A]$				
			Položka zahrnuje: - dodávku předepsané fólie - úpravu, očištění a ochranu podkladu - přichycení k podkladu, případně zatížení - úpravy spojů a zajištění okrajů - úpravy pro odvodnění - nutné přesahy - mimostaveništní a vnitrostaveništní dopravu				
3							
11	31717		SVISLÉ KONSTRUKCE KOVOVÉ KONSTRUKCE PRO KOTVENÍ ŘÍMSY	KG	156,000	205,89	32 118,84
			dodávka a osazení kotevního prvku vč.dodatečných vrtů, zálivky atd. 6,0kg/ks				
			$6,0^*(13+13) = 156,000 [A]$				
			Položka zahrnuje dodávku (výrobu) kotevního prvku předepsaného tvaru a jeho osazení do předepsané polohy včetně nezbytných prací (vrty, zálivky apod.)				
12	317326		ŘÍMSY ZE ŽELEZOBETONU DO C40/50	M3	8,580	20 702,72	177 629,34
			beton C 35/45 komplet vč.bednění, povrchové úpravy, zřízení podélných i příčných pracovních a dilatačních spar, strážže výplně, těsnění a tmelení spar a spojů, vč.fežání spar atd.				
			levá římsa: $0,24^*13,0 = 3,120 [A]$				
			pravá římsa: $0,42^*13,0 = 5,460 [B]$				
			Celkem: A+B = 8,580 [C]				

		<p>položka zahrnuje:</p> <ul style="list-style-type: none"> - dodání čerstvého betonu (betonové směsi) požadované kvality, jeho uložení do požadovaného tvaru při jakékoliv hustotě výztuže, konzistenci čerstvého betonu a způsobu hutnění, ošetření a ochranu betonu, - zhotovení nepropustného, mrazuvzdorného betonu a betonu požadované trvanlivosti a vlastností, - užití potřebných přísad a technologií výroby betonu, - zřízení pracovních a dilatačních spar, včetně potřebných úprav, výplně, vložek, opracování, očištění a ošetření, - bednění požadovaných konstr. (i ztracené) s úpravou dle požadované kvality povrchu betonu, včetně odbedňovacích a odskružovacích prostředků, - podpěrné konstr. (skruže) a lešení všech druhů pro bednění, uložení čerstvého betonu, výztuže a doplňkových konstr., vč. požadovaných otvorů, ochranných a bezpečnostních opatření a základů těchto konstrukcí a lešení, - vytvoření kotevních čel, kapes, náltků, a sedel, - zřízení všech požadovaných otvorů, kapes, výklenků, prostupů, dutin, drážek a pod., vč. zřízení práce a úprav kolem nich, - úpravy pro osazení výztuže, doplňkových konstrukcí a vybavení, - úpravy povrchu pro položení požadované izolace, povlaků a nátěrů, případně vyspravení, - zřízení práce u kabelových a injektážních trubek a ostatních zařízení osazovaných do betonu, - konstrukce betonových kloubů, upevnění kotevních prvků a doplňkových konstrukcí, - nátěry zabraňující soudržnost betonu a bednění, - výplň, těsnění a tmelení spar a spojů, - opatření povrchů betonu izolací proti zemní vlhkosti v částech, kde přijdou do styku se zeminou nebo kamenivem, - případně zřízení spojovací vrstvy u základů, 				
13	317365	VÝZTUŽ ŘÍMSZ OCELI 10505, B500B	T	1,544	33 233,43	51 312,42
		zahrnuje všechny práce a dodávku materiálu vč.svarů a opatření PKO 0,18t/ m3				
		<i>8,58*0,18 = 1,544 [A]</i>				
		položka zahrnuje:				
		<ul style="list-style-type: none"> - dodání betonářské výztuže v požadované kvalitě, stříhání, řezání, ohýbání a spojování do všech požadovaných tvarů (vč. armakošů) a uložení s požadovaným zajištěním polohy a krytí výztuže betonem, - veškeré svary nebo jiné spoje výztuže, - pomocné konstrukce a práce pro osazení a upevnění výztuže, - zednické výpomoci pro montáž betonářské výztuže, - úpravy výztuže pro osazení doplňkových konstrukcí, - ochranu výztuže do doby jejího zabetonování, - úpravy výztuže pro zřízení železobetonových kloubů, kotevních prvků, závěsných ok a doplňkových konstrukcí, - veškerá opatření pro zajištění soudržnosti výztuže a betonu, - vodivé propojení výztuže, které je součástí ochrany konstrukce proti vlivům bludných proudů, vyvedení do měřících skříní nebo míst pro měření bludných proudů (vlastní měřicí skříně se uvádějí položkami SD 74) - povrchovou antikorozi úpravu výztuže, - separaci výztuže, - osazení měřících zařízení a úpravy pro ně, - osazení měřících skříní nebo míst pro měření bludných proudů. 				
14	327212	ZDI OPĚRNÉ, ZÁRUBNÍ, NÁBŘEŽNÍ Z LOMOVÉHO KAMENE NA MC	M3	3,840	14 018,23	53 830,00
		zídka vlevo u OP1, použit materiál z meziskládky SO 001				
		<i>Křídlo vlevo u op1: 0,6*4,0*1,6 = 3,840 [A]</i>				
		položka zahrnuje dodávku a osazení lomového kamene, jeho výběr a případnou úpravu, dodávku předepsané malty, spárování.				
15	333325	MOSTNÍ OPĚRY A KŘÍDLA ZE ŽELEZOVÉHO BETONU DO C30/37	M3	31,055	11 572,73	359 391,13
		kompletní provedení vč.bednění, zřízení pracovních a dilatačních spar, výplně, těsnění a tmelení spar a spojů, zřízení případných prostupů vč.nátěrů proti zemní vlhkosti, letopočtu výseem do betonu atd.				
		<i>Opěra 1: 1,0*1,8*6,22 = 11,196 [A]</i>				
		<i>Opěra 2: 1,0*1,9*6,22 = 11,818 [B]</i>				
		<i>Křídla: 0,55*1,7*2,15*4 = 8,041 [C]</i>				
		<i>Čelkem: A+B+C = 31,055 [D]</i>				
		<ul style="list-style-type: none"> - dodání čerstvého betonu (betonové směsi) požadované kvality, jeho uložení do požadovaného tvaru při jakékoliv hustotě výztuže, konzistenci čerstvého betonu a způsobu hutnění, ošetření a ochranu betonu, - zhotovení nepropustného, mrazuvzdorného betonu a betonu požadované trvanlivosti a vlastností, - užití potřebných přísad a technologií výroby betonu, - zřízení pracovních a dilatačních spar, včetně potřebných úprav, výplně, vložek, opracování, očištění a ošetření, - bednění požadovaných konstr. (i ztracené) s úpravou dle požadované kvality povrchu betonu, včetně odbedňovacích a odskružovacích prostředků, - podpěrné konstr. (skruže) a lešení všech druhů pro bednění, uložení čerstvého betonu, výztuže a doplňkových konstr., vč. požadovaných otvorů, ochranných a bezpečnostních opatření a základů těchto konstrukcí a lešení, - vytvoření kotevních čel, kapes, náltků, a sedel, - zřízení všech požadovaných otvorů, kapes, výklenků, prostupů, dutin, drážek a pod., vč. zřízení práce a úprav kolem nich, - úpravy pro osazení výztuže, doplňkových konstrukcí a vybavení, - úpravy povrchu pro položení požadované izolace, povlaků a nátěrů, případně vyspravení, - zřízení práce u kabelových a injektážních trubek a ostatních zařízení osazovaných do betonu, - konstrukce betonových kloubů, upevnění kotevních prvků a doplňkových konstrukcí, - nátěry zabraňující soudržnost betonu a bednění, - výplň, těsnění a tmelení spar a spojů, - opatření povrchů betonu izolací proti zemní vlhkosti v částech, kde přijdou do styku se zeminou nebo kamenivem, - případně zřízení spojovací vrstvy u základů, - úpravy pro osazení zařízení ochrany konstrukce proti vlivu bludných proudů 				
16	333365	VÝZTUŽ MOSTNÍCH OPĚR A KŘÍDEL Z OCELI 10505, B500B	T	5,279	33 233,43	175 439,28
		komplet včetně svarů a PKO 0,17t/ m3				

			31,055*0,17 = 5,279 [A]				
			<p>Položka zahrnuje veškerý materiál, výrobky a polotovary, včetně mimostaveništní a vnitrostaveništní dopravy (rovněž přesuny), včetně naložení a složení, případně s uložením</p> <ul style="list-style-type: none"> - dodání betonářské výztuže v požadované kvalitě, stříhání, řezání, ohýbání a spojování do všech požadovaných tvarů (vč. armakošů) a uložení s požadovaným zajištěním polohy a krytí výztuže betonem, - veškeré svary nebo jiné spoje výztuže, - pomocné konstrukce a práce pro osazení a upevnění výztuže, - zednické výpomoci pro montáž betonářské výztuže, - úpravy výztuže pro osazení doplňkových konstrukcí, - ochranu výztuže do doby jejího zabetonování, - úpravy výztuže pro zřízení železobetonových kloubů, kotevnických prvků, závěsných ok a doplňkových konstrukcí, - veškerá opatření pro zajištění soudržnosti výztuže a betonu, - vodivé propojení výztuže, které je součástí ochrany konstrukce proti vlivům bludných proudů, vyvedení do měřících skříní nebo míst pro měření bludných proudů (vlastní měřicí skříně se uvádějí položkami SD 74), - povrchovou antikorozi úpravu výztuže, - separaci výztuže, - osazení měřících zařízení a úpravy pro ně, - osazení měřících skříní nebo míst pro měření bludných proudů. 				
17	389325		MOSTNÍ RÁMOVÉ KONSTRUKCE ZE ŽELEZOBETONU C30/37	M3	18,480	20 413,28	377 237,41
			včetně ztraceného bednění mezi nosníky				
			0,33*5,6*10 = 18,480 [A]				
			<p>Položka zahrnuje veškerý materiál, výrobky a polotovary, včetně mimostaveništní a vnitrostaveništní dopravy (rovněž přesuny), včetně naložení a složení, případně s uložením</p> <ul style="list-style-type: none"> - uložení do požadovaného tvaru při jakémkoliv hustotě výztuže, konzistenci čerstvého betonu a způsobu hutnění, ošetření a ochranu betonu, - zhotovení nepropustného, mrazuvzdorného betonu a betonu požadované trvanlivosti a vlastností, - užití potřebných přísad a technologií výroby betonu, - zřízení pracovních a dilatačních spar, včetně potřebných úprav, výplně, vložek, opracování, očištění a ošetření, - bednění požadovaných konstr. (i ztracené) s úpravou dle požadované kvality povrchu betonu, včetně odbedňovacích a odskrúzovacích prostředků, - podpěrné konstr. (skruže) a lešení všech druhů pro bednění, uložení čerstvého betonu, výztuže a doplňkových konstr., vč. požadovaných otvorů, ochranných a bezpečnostních opatření a základů těchto konstrukcí a lešení, - vytvoření kotevnických čel, kapes, nálitků, a sedel, - zřízení všech požadovaných otvorů, kapes, výklenků, vstupů, dutin, drážek a pod., vč. zřízení práce a úprav kolem nich, - úpravy pro osazení výztuže, doplňkových konstrukcí a vybavení, - úpravy povrchu pro položení požadované izolace, povlaků a nátěrů, případně vyspravení, - zřízení práce u kabelových a injektážních trubek a ostatních zařízení osazovaných do betonu, - konstrukce betonových kloubů, upevnění kotevnických prvků a doplňkových konstrukcí, - nátěry zabraňující soudržnost betonu a bednění, - výplň, těsnění a tmelení spar a spojů, - opatření povrchů betonu izolaci proti zemní vlhkosti v částech, kde přijdou do styku se zeminou nebo kamenivem, - případné zřízení spojovací vrstvy u základů, - úpravy pro osazení zařízení ochrany konstrukce proti vlivu bludných proudů 				
18	389365		VÝZTUŽ MOSTNÍ RÁMOVÉ KONSTRUKCE Z OCELI 10505, B500B	T	2,772	33 233,43	92 123,07
			18,48*0,15 = 2,772 [A]				
			<p>Položka zahrnuje veškerý materiál, výrobky a polotovary, včetně mimostaveništní a vnitrostaveništní dopravy (rovněž přesuny), včetně naložení a složení, případně s uložením</p> <ul style="list-style-type: none"> - dodání betonářské výztuže v požadované kvalitě, stříhání, řezání, ohýbání a spojování do všech požadovaných tvarů (vč. armakošů) a uložení s požadovaným zajištěním polohy a krytí výztuže betonem, - veškeré svary nebo jiné spoje výztuže, - pomocné konstrukce a práce pro osazení a upevnění výztuže, - zednické výpomoci pro montáž betonářské výztuže, - úpravy výztuže pro osazení doplňkových konstrukcí, - ochranu výztuže do doby jejího zabetonování, - úpravy výztuže pro zřízení železobetonových kloubů, kotevnických prvků, závěsných ok a doplňkových konstrukcí, - veškerá opatření pro zajištění soudržnosti výztuže a betonu, - vodivé propojení výztuže, které je součástí ochrany konstrukce proti vlivům bludných proudů, vyvedení do měřících skříní nebo míst pro měření bludných proudů (vlastní měřicí skříně se uvádějí položkami SD 74), - povrchovou antikorozi úpravu výztuže, - separaci výztuže, - osazení měřících zařízení a úpravy pro ně, - osazení měřících skříní nebo míst pro měření bludných proudů. 				
	4		Vodorovné konstrukce				1 187 915,64
19	42417B		MOSTNÍ NOSNÍKY Z OCELI S355	T	9,931	81 651,10	810 877,07
			včetně přivaření otvorů pro zatažení výztuže, vč PKO dolní pásnice				
			0,0613*9*18 = 9,931 [A]				

			<ul style="list-style-type: none"> - dílenská dokumentace, včetně technologického předpisu spojování, - dodání materiálu v požadované kvalitě a výroba konstrukce (včetně pomůcek, přípravků a prostředků pro výrobu) bez ohledu na náročnost a její hmotnost, - dodání spojovacího materiálu, - zřízení montážních a dilatačních spojů, spar, včetně potřebných úprav, vložek, opracování, očištění a ošetření, - podpěr. konstr. a lešení všech druhů pro montáž konstrukcí i doplňkových, včetně požadovaných otvorů, ochranných a bezpečnostních opatření a základů pro tyto konstrukce a lešení, - montáž konstrukce na staveništi, včetně montážních prostředků a pomůcek a zednických výpomocí, - výplň, těsnění a tmelení spar a spojů, - všechny druhy ocelového kotvení, - dílenskou přejímkou a montážní prohlídkou, včetně požadovaných dokladů, - zřízení kotevních otvorů nebo jam, nejsou-li částí jiné konstrukce, - osazení kotvení nebo přímo části konstrukce do podpůrné konstrukce nebo do zeminy, - výplň kotevních otvorů (příp. podlití patních desek) maltou, betonem nebo jinou speciální hmotou, vyplnění jam zeminou, - veškeré druhy protikorozní ochrany a nátěry konstrukcí, - zvláštní spojovací prostředky, rozehratelnost konstrukce, - ochranná opatření před účinky bludných proudů - ochranu před přepětím. 				
20	434212	SCHODIŠŤOVÉ STUPNĚ, Z LOMOVÉHO KAMENE NA M3		M3	0,864	18 985,61	16 403,57
		vytvarování dlažby do tvaru schodiště					
		$2,4 \cdot 0,4 \cdot 0,6 \cdot 1,5 = 0,864 [A]$					
		Položka zahrnuje veškerý materiál, výrobky a polotovary, včetně mimostaveništní a vnitrostaveništní dopravy (rovněž přesuny), včetně naložení a složení, případně s uložením.					
21	451312	PODKLADNÍ A VÝPLŇOVÉ VRSTVY Z PROSTÉHO BETONU C12/15		M3	5,633	7 981,04	44 957,20
		podkladní beton pod operou: $1,35 \cdot 0,15 \cdot 6,5 \cdot 2 = 2,633 [A]$					
		pod drenáží: $0,25 \cdot 1,2 \cdot 5,0 \cdot 2 = 3,000 [B]$					
		Celkem: A+B = 5,633 [C]					
		Uložení čerstvého betonu (betonové směsi) požadované kvality, jeho uložení do požadovaného tvaru při jakékoliv hustotě výztuže, konzistenci čerstvého betonu a způsobu hutnění, ošetření a ochranu betonu,					
		- zhotovení nepropustného, mrazuvzdorného betonu a betonu požadované trvanlivosti a vlastností,					
		- užití potřebných přísad a technologií výroby betonu,					
		- zřízení pracovních a dilatačních spar, včetně potřebných úprav, výplně, vložek, opracování, očištění a ošetření,					
		- bednění požadovaných konstr. (i ztracené) s úpravou dle požadované kvality povrchu betonu, včetně odbedňovacích a odsukřovacích prostředků,					
		- podpěrné konstr. (skruže) a lešení všech druhů pro bednění, uložení čerstvého betonu, výztuže a doplňkových konstr., vč. požadovaných otvorů, ochranných a bezpečnostních opatření a základů těchto konstrukcí a lešení,					
		- vytvoření kotevních čel, kapes, náltků, a sedel,					
		- zřízení všech požadovaných otvorů, kapes, výklenků, prostupů, dutin, drážek a pod., vč. zřízení práce a úprav kolem nich,					
		- úpravy pro osazení výztuže, doplňkových konstrukcí a vybavení,					
		- úpravy povrchu pro položení požadované izolace, povlaků a nátěrů, případně vyspravení,					
		- zřízení práce u kabelových a injektážních trubek a ostatních zařízení osazovaných do betonu,					
		- konstrukce betonových kloubů, upevnění kotevních prvků a doplňkových konstrukcí,					
		- nátěry zabraňující soudržnost betonu a bednění,					
		- výplň, těsnění a tmelení spar a spojů,					
		- opatření povrchů betonu izolací proti zemní vlhkosti v částech, kde přijdou do styku se zeminou nebo kamenivem,					
		- případné zřízení spojovací vrstvy u základů,					
		- úpravy pro osazení zařízení ochrany konstrukce proti vlivu bludných proudů					
22	451314	PODKLADNÍ A VÝPLŇOVÉ VRSTVY Z PROSTÉHO BETONU C25/30		M3	1,800	6 853,27	12 335,89
		podkl.beton pod dlažbu z lom.kamene, pod schodiště C20/25, tl.150mm					
		pod dlažbu + schody : $(5,6+2,9+1,5) \cdot 0,15 \cdot 1,2 = 1,800 [A]$					
		Uložení čerstvého betonu (betonové směsi) požadované kvality, jeho uložení do požadovaného tvaru při jakékoliv hustotě výztuže, konzistenci čerstvého betonu a způsobu hutnění, ošetření a ochranu betonu,					
		- zhotovení nepropustného, mrazuvzdorného betonu a betonu požadované trvanlivosti a vlastností,					
		- užití potřebných přísad a technologií výroby betonu,					
		- zřízení pracovních a dilatačních spar, včetně potřebných úprav, výplně, vložek, opracování, očištění a ošetření,					
		- bednění požadovaných konstr. (i ztracené) s úpravou dle požadované kvality povrchu betonu, včetně odbedňovacích a odsukřovacích prostředků,					
		- podpěrné konstr. (skruže) a lešení všech druhů pro bednění, uložení čerstvého betonu, výztuže a doplňkových konstr., vč. požadovaných otvorů, ochranných a bezpečnostních opatření a základů těchto konstrukcí a lešení,					
		- vytvoření kotevních čel, kapes, náltků, a sedel,					
		- zřízení všech požadovaných otvorů, kapes, výklenků, prostupů, dutin, drážek a pod., vč. zřízení práce a úprav kolem nich,					
		- úpravy pro osazení výztuže, doplňkových konstrukcí a vybavení,					
		- úpravy povrchu pro položení požadované izolace, povlaků a nátěrů, případně vyspravení,					
		- zřízení práce u kabelových a injektážních trubek a ostatních zařízení osazovaných do betonu,					
		- konstrukce betonových kloubů, upevnění kotevních prvků a doplňkových konstrukcí,					
		- nátěry zabraňující soudržnost betonu a bednění,					
		- výplň, těsnění a tmelení spar a spojů,					
		- opatření povrchů betonu izolací proti zemní vlhkosti v částech, kde přijdou do styku se zeminou nebo kamenivem,					
		- případné zřízení spojovací vrstvy u základů,					
		- úpravy pro osazení zařízení ochrany konstrukce proti vlivu bludných proudů					

23	45152	PODKLADNÍ A VÝPLŇOVÉ VRSTVY Z KAMENIVA DRČENÉHO	M3	58,200	1 383,27	80 506,31
		přechodová oblast záryp - materiál vhodný do násypu + záryp sjezdu				
		rub opěr: $2,6 \times 5,0 \times 1,2^2 = 31,200$ [A]				
		sjezd d ostavební jámy: $3,0 \times 1,5 \times 6,0 = 27,000$ [B]				
		Celkem: A+B = 58,200 [C]				
		položka zahrnuje dodávku předepsaného kameniva, mimostaveništní a vnitrostaveništní dopravu a jeho uložení není-li v zadávací dokumentaci uvedeno jinak, jedná se o nakupovaný materiál				
24	45157	PODKLADNÍ A VÝPLŇOVÉ VRSTVY Z KAMENIVA TĚŽENÉHO	M3	6,000	1 171,57	7 029,42
		štěrkopískový obsyp HDPE folie tl.150+150 mm				
		obsyp HDPE: $2,0 \times 5,0 \times 0,3^2 = 6,000$ [A]				
		položka zahrnuje dodávku předepsaného kameniva, mimostaveništní a vnitrostaveništní dopravu a jeho uložení není-li v zadávací dokumentaci uvedeno jinak, jedná se o nakupovaný materiál				
25	458311	VÝPLŇ ZA OPĚRAMI A ZDMI Z PROSTÉHO BETONU C8/10	M3	13,000	4 379,36	56 931,68
		přechodový klín za rubem				
		$1,3 \times 5,0 \times 2 = 13,000$ [A]				
		obsyp čerstvého betonu (betonové úmky, požadované množství) jeho uložení do požadovaného tvaru při jakékoliv hustotě výztuže, konzistenci čerstvého betonu a způsobu hutnění, ošetření a ochranu betonu,				
		- zhotovení nepropustného, mrazuvzdorného betonu a betonu požadované trvanlivosti a vlastností,				
		- užití potřebných přísad a technologií výroby betonu,				
		- zřízení pracovních a dilatačních spar, včetně potřebných úprav, výplně, vloček, opracování, očištění a ošetření,				
		- bednění požadovaných konstr. (i ztracené) s úpravou dle požadované kvality povrchu betonu, včetně odbedňovacích a odsukřovacích prostředků,				
		- podpěrné konstr. (skruže) a lešení všech druhů pro bednění, uložení čerstvého betonu, výztuže a doplňkových konstr., vč. požadovaných otvorů, ochranných a bezpečnostních opatření a základů těchto konstrukcí a lešení,				
		- vytvoření kotevních čel, kapes, nálitků, a sedel,				
		- zřízení všech požadovaných otvorů, kapes, výklenků, prostupů, dutin, drážek a pod., vč. zřízení práce a úprav kolem nich,				
		- úpravy pro osazení výztuže, doplňkových konstrukcí a vybavení,				
		- úpravy povrchu pro položení požadované izolace, povlaků a nátěrů, případně vyspravení,				
		- zřízení práce u kabelových a injektážních trubek a ostatních zařízení osazovaných do betonu,				
		- konstrukce betonových kloubů, upevnění kotevních prvků a doplňkových konstrukcí,				
		- nátěry zabraňující soudržnost betonu a bednění,				
		- výplň, těsnění a tmelení spar a spojů,				
		- opatření povrchů betonu izolaci proti zemní vlhkosti v částech, kde přijdou do styku se zeminou nebo kamenivem,				
		- případně zřízení spojovací vrstvy u základů,				
		- úpravy pro osazení zařízení ochrany konstrukce proti vlivu bludných proudů				
26	46451	POHOZDNA A SVAHŮ Z LOMOVÉHO KAMENE	M3	12,480	1 523,64	19 015,03
		těžký kamenný zához svahů koryta, kameny >1T, včetně srovnání z meziskládky z pol. 114251 SO 001 bude použito 5,60m3, zbytek nákup				
		OP1 vpravo: $4,0 \times 1,3 \times 0,8 = 4,160$ [A]				
		OP2 vlevo $4,0 \times 1,3 \times 0,8 = 4,160$ [B]				
		OP2 vpravo: $4,0 \times 1,3 \times 0,8 = 4,160$ [C]				
		Celkem: A+B+C = 12,480 [D]				
		položka zahrnuje dodávku předepsaného kamene, mimostaveništní a vnitrostaveništní dopravu a jeho uložení není-li v zadávací dokumentaci uvedeno jinak, jedná se o nakupovaný materiál				
27	465512	DLAŽBY Z LOMOVÉHO KAMENE NA MC	M3	3,777	12 109,73	45 738,45
		tl.200 mm				
		kompletní provedení dlažby vč.položení do bet.lože, spárování, těsnění, tmelení a vyplnění spar proti CHPL,				
		pod dlažbu za křídly : $(5,6+2,9+1,3) \times 0,2 \times 1,2 = 2,352$ [A]				
		podél opěr: $0,75 \times 9,5 \times 0,2 = 1,425$ [B]				
		Celkem: A+B = 3,777 [C]				
		položka zahrnuje:				
		- nutné zemní práce (svahování, úpravu pláně a pod.)				
		- zřízení spojovací vrstvy				
		- zřízení lože dlažby z cementové malty předepsané kvality a předepsané tloušťky				
		- dodávku a položení dlažby z lomového kamene do předepsaného tvaru				
		- spárování, těsnění, tmelení a vyplnění spar MC případně s vyklínováním				
		- úprava povrchu pro odvedení srážkové vody				
		- nezahrnuje podklad pod dlažbu, vyžaduje se samostatně položkami SD 45				
28	467314	STUPNĚ A PRAHY VODNÍCH KORYT Z PROSTÉHO BETONU C25/30	M3	11,400	8 256,23	94 121,02
		patka v korytě, C20/25				
		$0,8 \times 0,75 \times 9,5 \times 2 = 11,400$ [A]				

		<p>položka zahrnuje:</p> <ul style="list-style-type: none"> - nutné zemní práce (hloubení rýh apod.) - dodání čerstvého betonu (betonové směsi) požadované kvality, jeho uložení do požadovaného tvaru při jakémkoliv konzistenci čerstvého betonu a způsobu hutnění, ošetření a ochranu betonu, - zhotovení nepropustného, mrazuvzdorného betonu a betonu požadované trvanlivosti a vlastností, - užití potřebných přísad a technologií výroby betonu, - zřízení pracovních a dilatačních spar, včetně potřebných úprav, výplně, vložek, opracování, očištění a ošetření, - bednění požadovaných konstr. (i ztracené) s úpravou dle požadované kvality povrchu betonu, včetně odbedňovacích a odskružovacích prostředků, - podpěrné konstr. (skruže) a lešení všech druhů pro bednění, uložení čerstvého betonu, výztuže a doplňkových konstr., vč. požadovaných otvorů, ochranných a bezpečnostních opatření a základů těchto konstrukcí a lešení, - vytvoření kotevních čel, kapes, náltků, a sedel, - zřízení všech požadovaných otvorů, kapes, výklenků, prostupů, dutin, drážek a pod., vč. zřízení práce a úprav kolem nich, - úpravy pro osazení doplňkových konstrukcí a vybavení, - úpravy povrchu pro položení požadované izolace, povlaků a nátěrů, případně vyspravení, - konstrukce betonových kloubů, upevnění kotevních prvků a doplňkových konstrukcí, - nátěry zabraňující soudržnost betonu a bednění, - výplň, těsnění a tmelení spar a spojů, - opatření povrchů betonu izolací proti zemní vlhkosti v částech, kde přijdou do styku se zeminou nebo kamenivem, - případné zřízení spojovací vrstvy u základů 				
	5	Komunikace				155 757,59
29	56331	VOZOVKOVÉ VRSTVY ZE ŠTĚRKODRTI TL DO 50M M	M2	8,395	94,05	789,55
		lože pod dlažbu ŠD fr. 4				
		$5,4 * 1,15 + 1,90 * 1,15 = 8,395 [A]$				
		- dodání kameniva předepsané kvality a zrnitosti				
		- rozprostření a zhutnění vrstvy v předepsané tloušťce				
		- zřízení vrstvy bez rozlišení šířky, pokládání vrstvy po etapách				
		- nezahrnuje postřiky, nátěry				
30	56333	VOZOVKOVÉ VRSTVY ZE ŠTĚRKODRTI TL DO 150MM	M2	102,795	226,15	23 247,09
		2x 150 mm na předpolích mostu, 1x 150 mm pod chodníkem, vč přehutnění podkladu				
		$předpolí: 2 * (19,9 + 27,3) = 94,400 [A]$				
		$pod chodníkem: 5,4 * 1,15 + 1,90 * 1,15 = 8,395 [B]$				
		$Celkem: A+B = 102,795 [C]$				
		- dodání kameniva předepsané kvality a zrnitosti				
		- rozprostření a zhutnění vrstvy v předepsané tloušťce				
		- zřízení vrstvy bez rozlišení šířky, pokládání vrstvy po etapách				
		- nezahrnuje postřiky, nátěry				
31	56336	VOZOVKOVÉ VRSTVY ZE ŠTĚRKODRTI TL DO 300MM	M2	47,200	414,98	19 587,06
		sanace podloží, BUDE POUŽITO POUZE SE SOUHLASEM OBJEDNATELE bude použito v případě nevyhovujícího Edef2				
		$mimo most : (19,9 + 27,3) = 47,200 [A]$				
		- dodání kameniva předepsané kvality a zrnitosti				
		- rozprostření a zhutnění vrstvy v předepsané tloušťce				
		- zřízení vrstvy bez rozlišení šířky, pokládání vrstvy po etapách				
		- nezahrnuje postřiky, nátěry				
32	56963	ZPEVNĚNÍ KRAJNIC Z RECYKLOVANÉHO MATERIÁLU TL DO 150MM	M2	5,700	235,84	1 344,29
		$2,6 + 3,1 = 5,700 [A]$				
		- dodání recyklátu v požadované kvalitě				
		- očištění podkladu				
		- uložení recyklátu dle předepsaného technologického předpisu, zhutnění vrstvy v předepsané tloušťce				
		- zřízení vrstvy bez rozlišení šířky, pokládání vrstvy po etapách, včetně pracovních spar a spojů				
		- úpravu napojení, ukončení				
		- nezahrnuje postřiky, nátěry				
33	572121	INFILTRAČNÍ POSTŘÍK ASFALTOVÝ DO 1,0KG/M2	M2	47,200	92,29	4 356,09
		$předpolí: 19,9 + 27,3 = 47,200 [A]$				
		- dodání všech předepsaných materiálů pro postřiky v předepsaném množství				
		- provedení dle předepsaného technologického předpisu				
		- zřízení vrstvy bez rozlišení šířky, pokládání vrstvy po etapách				
		- úpravu napojení, ukončení				
34	572214	SPOJOVACÍ POSTŘÍK Z MODIFIK EM ULZE DO 0,5KG/M2	M2	84,700	35,89	3 039,88
		0,30 kg/m2				
		$most: 3,75 * 10 = 37,500 [A]$				
		$předpolí: (19,9 + 27,3) = 47,200 [B]$				
		$Celkem: A+B = 84,700 [C]$				
		- dodání všech předepsaných materiálů pro postřiky v předepsaném množství				
		- provedení dle předepsaného technologického předpisu				
		- zřízení vrstvy bez rozlišení šířky, pokládání vrstvy po etapách				
		- úpravu napojení, ukončení				
35	574B34	ASFALTOVÝ BETON PRO OBRUSNÉ VRSTVY MODIFIK ACO 11+, 11S TL 40MM	M2	84,700	533,21	45 162,89
		ACO 11 + tl.40 mm				
		$most: 3,75 * 10 = 37,500 [A]$				
		$předpolí: (19,9 + 27,3) = 47,200 [B]$				
		$Celkem: A+B = 84,700 [C]$				

			<p>položka zahrnuje:</p> <ul style="list-style-type: none"> - dodání předepsaného izolačního materiálu - očištění a ošetření podkladu, zadávací dokumentace může zahrnout i případné vyspravení - zřízení izolace jako kompletního povlaku, případně komplet. soustavy nebo systému podle příslušného technolog. předpisu - zřízení izolace i jednotlivých vrstev po etapách, včetně pracovních spár a spojů - úprava u okrajů, rohů, hran, dilatačních i pracovních spojů, kotev, obrubníků, dilatačních zařízení, odvodnění, otvorů, neizolovaných míst a pod. - zajištění odvodnění povrchu izolace, včetně odvodnění nejnižších míst, pokud dokumentace pro zadání stavby nestanoví jinak - ochrana izolace do doby zřízení definitivní ochranné vrstvy nebo konstrukce - úprava, očištění a ošetření prostoru kolem izolace - provedení požadovaných zkoušek - nezahrnuje ochranné vrstvy, např. lité asfalt, asfaltový beton <p>v této položce se vykáže i izolace rámových konstrukcí (mosty, propusty, kolektory)</p>				
41	711502		<p>OCHRANA IZOLACE NA POVRCHU ASFALTOVÝMI PÁSY</p> <p>ochrana izolace pod římsou</p> <p>$10^* (0,65+1,45) = 21,000 [A]$</p>	M2	21,000	441,20	9 265,20
42	711509		<p>položka zahrnuje:</p> <ul style="list-style-type: none"> - dodání předepsaného ochranného materiálu - zřízení ochrany izolace <p>OCHRANA IZOLACE NA POVRCHU TEXTILÍ</p> <p>rub opěr a křídla 600g/ m2</p> <p>op1: 2,1*5,0 = 10,500 [A]</p> <p>op2: 2,2*5,0 = 11,000 [B]</p> <p>křídla: 1,8*2,75*4 = 19,800 [C]</p> <p>Celkem: 1,3*(A+B+C) = 53,690 [D]</p>	M2	53,690	195,28	10 484,58
43	711509	1	<p>položka zahrnuje:</p> <ul style="list-style-type: none"> - dodání předepsaného ochranného materiálu - zřízení ochrany izolace <p>OCHRANA IZOLACE NA POVRCHU TEXTILÍ</p> <p>sanace podloží, BUDE POUŽITO POUZE SE SOUHLASEM OBJEDNATELE bude použito v případě nevyhovujícího Edel2</p> <p>mimo most : (19,9+27,3) = 47,200 [A]</p>	M2	47,200	177,74	8 389,33
44	78382		<p>položka zahrnuje:</p> <ul style="list-style-type: none"> - dodání předepsaného ochranného materiálu - zřízení ochrany izolace <p>NÁTĚRY BETON KONSTR TYP S2 (OS-B)</p> <p>nátěr nosné konstrukce typ S2</p> <p>$8,0^* 0,5^* 2 = 8,000 [A]$</p>	M2	8,000	366,71	2 933,68
45	78383		<p>položka zahrnuje kompletní povlaky (i různobarevné), včetně úpravy podkladu (odmaštění, odstranění starých nátěrů a nečistot) a jeho vyspravení, provedení nátěru předepsaným postupem a splnění všech požadavků daných technologickým předpisem.</p> <p>NÁTĚRY BETON KONSTR TYP S4 (OS-C)</p> <p>nátěr říms</p> <p>$0,3^* 13,0^* 2 = 7,800 [A]$</p>	M2	7,800	435,47	3 396,67
			<p>položka zahrnuje kompletní povlaky (i různobarevné), včetně úpravy podkladu (odmaštění, odstranění starých nátěrů a nečistot) a jeho vyspravení, provedení nátěru předepsaným postupem a splnění všech požadavků daných technologickým předpisem.</p>				
			Potrubí				86 692,00
46	81458		<p>POTRUBÍ Z TRUB BETONOVÝCH DN DO 600MM</p> <p>bude použito jen se souhlasem investora po vyhodnocení kamerové zkoušky, v případě kolize se spodní stavbou či v případě zjištění nefunkčnosti</p>	M	8,000	3 875,71	31 005,68
			<p>položky pro zhotovení potrubí platí bez ohledu na sklon zahrnuje:</p> <ul style="list-style-type: none"> - výrobní dokumentaci (včetně technologického předpisu) - dodání veškerého trubního a pomocného materiálu (trouby, trubky, tvarovky, spojovací a těsnící materiál a pod.), podpěrných, závěsných a upevňovacích prvků, včetně potřebných úprav - úprava a příprava podkladu a podpěr, očištění a ošetření podkladu a podpěr - zřízení plně funkčního potrubí, kompletní soustavy, podle příslušného technologického předpisu - zřízení potrubí i jednotlivých částí po etapách, včetně pracovních spár a spojů, pracovního zaslepení konců a pod. - úprava prostupů, průchoďů šachtami a komorami, okolí podpěr a vyústění, zaústění, napojení, vyvedení a upevnění odpad. vyústí - ochrana potrubí nátěrem (vč. úpravy povrchu), případně izolací, nejsou-li tyto práce předmětem jiné položky - úprava, očištění a ošetření prostoru kolem potrubí - položky platí pro práce prováděné v prostoru zapáženém i nezapáženém a i v kolektorech, chráničkách - položky zahrnují i práce spojené s nutnými obtoky, převáděním a čerpáním vody <p>nezahrnuje zkoušky vodotěsnosti a televizní prohlídku</p>				
47	87533		<p>POTRUBÍ DREN Z TRUB PLAST DN DO 150MM</p> <p>rubová drenáž DN150 včetně vyústění na lic</p> <p>$(5,0+1,2)^* 2 = 12,400 [A]$</p>	M	12,400	1 077,26	13 358,02

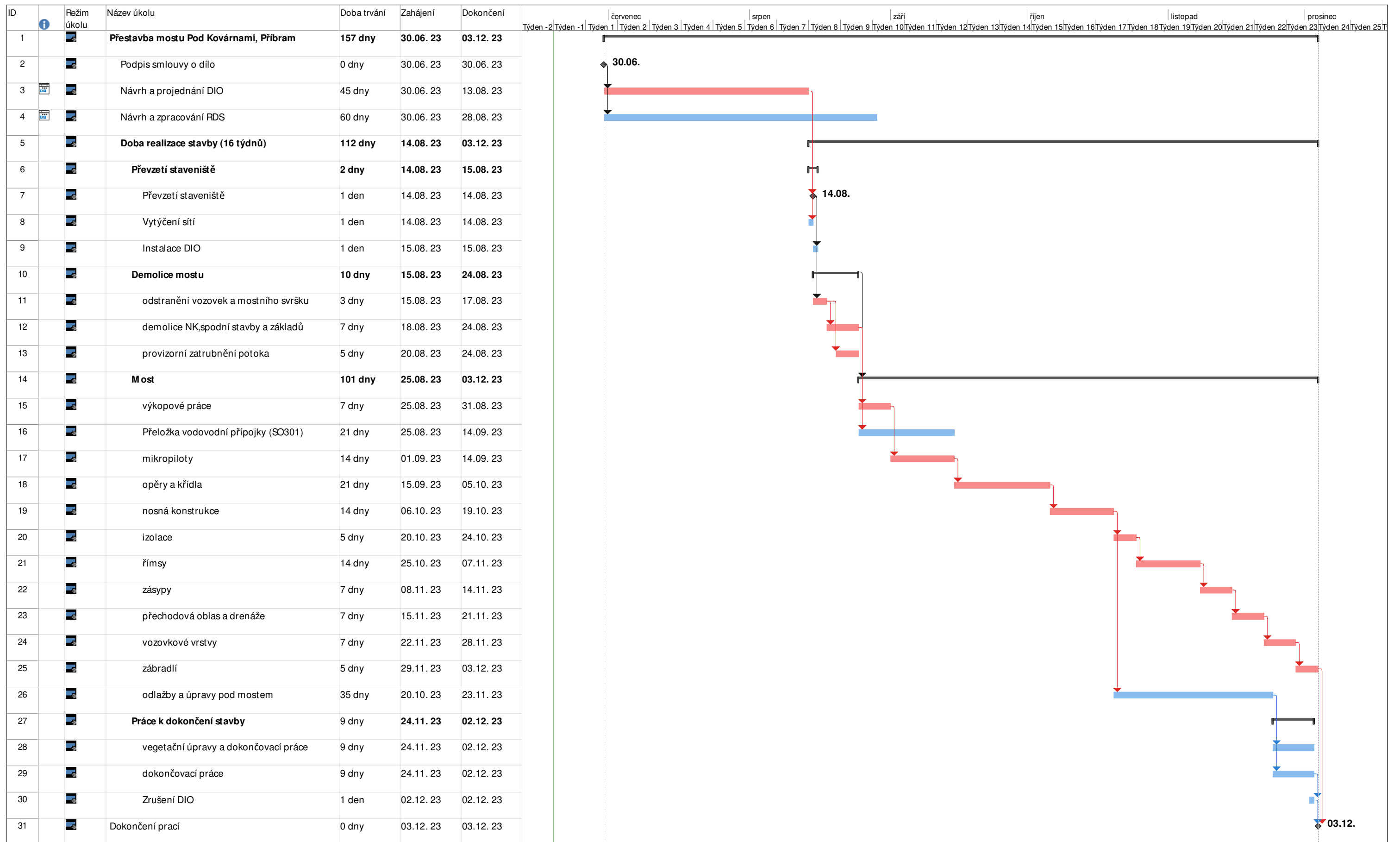
			<p>položky pro zhotovení potrubí platí bez ohledu na sklon zahrnuje:</p> <ul style="list-style-type: none"> - výrobní dokumentaci (včetně technologického předpisu) - dodání veškerého trubního a pomocného materiálu (trouby, trubky, tvarovky, spojovací a těsnicí materiál a pod.), podpěrných, závěsných a upevňovacích prvků, včetně potřebných úprav - úprava a příprava podkladu a podpěr, očištění a ošetření podkladu a podpěr - zřízení plně funkčního potrubí, kompletní soustavy, podle příslušného technologického předpisu - zřízení potrubí i jednotlivých částí po etapách, včetně pracovních spar a spojů, pracovního zaslepení konců a pod. - úprava prostupů, průchodů šachtami a komorami, okolí podpěr a vyústění, zaústění, napojení, vyvedení a upevnění odpad. výustí - ochrana potrubí nátěrem (vč. úpravy povrchu), případně izolací, nejsou-li tyto práce předmětem jiné položky - úprava, očištění a ošetření prostoru kolem potrubí - položky platí pro práce prováděné v prostoru zapazeném i nezapazeném a i v kolektorech, chráničkách - položky zahrnují i práce spojené s nutnými obtoky, převáděním a čerpáním vody 				
48	87627		<p>CHRÁNIČKY Z TRUB PLASTOVÝCH DN DO 100MM</p> <p>chránička DN100, 2 ks půlené chráničky, přesah za římsu 2,0 m <i>(13*4)*2 = 34,000 [A]</i></p>	M	34,000	1 244,95	42 328,30
			<p>položky pro zhotovení potrubí platí bez ohledu na sklon zahrnuje:</p> <ul style="list-style-type: none"> - výrobní dokumentaci (včetně technologického předpisu) - dodání veškerého trubního a pomocného materiálu (trouby, trubky, tvarovky, spojovací a těsnicí materiál a pod.), podpěrných, závěsných a upevňovacích prvků, včetně potřebných úprav - úprava a příprava podkladu a podpěr, očištění a ošetření podkladu a podpěr - zřízení plně funkčního potrubí, kompletní soustavy, podle příslušného technologického předpisu - zřízení potrubí i jednotlivých částí po etapách, včetně pracovních spar a spojů, pracovního zaslepení konců a pod. - úprava prostupů, průchodů šachtami a komorami, okolí podpěr a vyústění, zaústění, napojení, vyvedení a upevnění odpad. výustí - ochrana potrubí nátěrem (vč. úpravy povrchu), případně izolací, nejsou-li tyto práce předmětem jiné položky - úprava, očištění a ošetření prostoru kolem potrubí - včetně případně předepsaného utěsnění konců chrániček - položky platí pro práce prováděné v prostoru zapazeném i nezapazeném a i v kolektorech, chráničkách 				
	9		Ostatní konstrukce a práce				254 734,42
49	9112B1		<p>ZÁBRADLÍ MOSTNÍ SE SVISLOU VÝPLNÍ - DODÁVKA A MONTÁŽ</p> <p><i>13,0*2 = 26,000 [A]</i></p>	M	26,000	7 276,98	189 201,48
			<p>položka zahrnuje:</p> <ul style="list-style-type: none"> - dodání zábradlí včetně předepsané povrchové úpravy - kotvení sloupků, t.j. kotevní desky, šrouby z nerez oceli, vrty a zálivku, pokud zadávací dokumentace nestanoví jinak - případné nivelační hmoty pod kotevní desky 				
50	91345		<p>NIVELAČNÍ ZNAČKY KOVOVÉ</p> <p>nulté měření provést během výstavby, výsledky předat SD</p>	KUS	4,000	974,08	3 896,32
			<p>položka zahrnuje:</p> <ul style="list-style-type: none"> - dodání a osazení nivelační značky včetně nutných zemních prací - vnitrostaveništní a mimostaveništní dopravu 				
51	914A21		<p>EV ČÍSLO MOSTU OCELI SFOLII TŘ.1 DODÁVKA A MONTÁŽ</p> <p>vč. připevnění na zábradlí</p>	KUS	2,000	3 781,74	7 563,48
			<p>položka zahrnuje:</p> <ul style="list-style-type: none"> - dodávku a montáž značek v požadovaném provedení 				
52	917223		<p>SILNIČNÍ A CHODNÍKOVÉ OBRUBKY Z BETONOVÝCH OBRUBNÍKŮ ŠÍŘ 100MM</p> <p>do bet.lože, vč.bet.boční opěry <i>5,3+0,5+0,8+1,95+2,8+1,5+3,8+2,0+1,5+3,8 = 23,950 [A]</i></p>	M	23,950	902,36	21 611,52
			<p>Položka zahrnuje:</p> <ul style="list-style-type: none"> - dodání a pokládku betonových obrubníků o rozměrech předepsaných zadávací dokumentací - betonové lože i boční betonovou opěrku. 				
53	917224		<p>SILNIČNÍ A CHODNÍKOVÉ OBRUBKY Z BETONOVÝCH OBRUBNÍKŮ ŠÍŘ 150MM</p> <p><i>podél komunikace: 5,3+2,0+2,0+1,0 = 10,300 [A]</i></p>	M	10,300	1 061,30	10 931,39
			<p>Položka zahrnuje:</p> <ul style="list-style-type: none"> - dodání a pokládku betonových obrubníků o rozměrech předepsaných zadávací dokumentací - betonové lože i boční betonovou opěrku. 				
54	919111		<p>ŘEZÁNÍ ASFALTOVÉHO KRYTU VOZOVEK TL DO 50MM</p> <p>nařezání spáry ve vozovce včetně spotřeby vody <i>4,8+3,8 = 8,600 [A]</i></p>	M	8,600	117,92	1 014,11
			<p>položka zahrnuje řezání vozovkové vrstvy v předepsané tloušťce, včetně spotřeby vody</p>				
55	931326		<p>TĚSNĚNÍ DILATAČ SPAR ASF ZÁLIVKOU M ODIFIK PRŮŘ DO 800MM 2</p> <p><i>řezaná spára : 4,2*2+4,4+3,8 = 16,600 [A]</i> <i>podél říms : 13,0*2 = 26,000 [B]</i> <i>mezi obrubníkem a vozovkou : 2,0*2+5,3+1,0 = 10,300 [C]</i> <i>Celkem: A+B+C = 52,900 [D]</i></p>	M	52,900	92,29	4 882,14
			<p>položka zahrnuje dodávku a osazení předepsaného materiálu, očištění ploch spáry před úpravou, očištění okolí spáry po úpravě</p>				
56	93135		<p>TĚSNĚNÍ DILATAČ SPAR PRVÝ PÁSKOU NEBO KRUH PROFILEM z příl.č.03</p> <p><i>podél říms : 13,0*2 = 26,000 [A]</i></p>	M	26,000	46,41	1 206,66
			<p>položka zahrnuje dodávku a osazení předepsaného materiálu, očištění ploch spáry před úpravou, očištění okolí spáry po úpravě</p>				
57	936541		<p>MOSTNÍ ODVODŇOVACÍ TRUBKA (POVRCHŮ IZOLACE) Z NEREZ OCELI</p>	KUS	2,000	2 532,62	5 065,24

		<p>položka zahrnuje:</p> <ul style="list-style-type: none"> - výrobní dokumentaci (včetně technologického předpisu) - dodání kompletní odvodňovací soupravy z předepsaného materiálu, včetně všech montážních a přepravních úprav a zařízení - dodání spojovacího, kotevního a těsnícího materiálu - úprava a příprava úložného prostoru, včetně kotevních prvků, jejich očištění a ošetření - zřízení kompletní odvodňovací soupravy, dle příslušného technologického předpisu, včetně všech výškových a směrových úprav - zřízení odvodňovací soupravy po etapách, včetně pracovních spar a spojů - prodloužení odpadní trouby pod spodní líc nosné konstr. nebo zaústěním odvodňovače do dalšího odvodňovacího zařízení - úprava odvod. soupravy na styku s ostatními konstrukcemi a zařízeními (u obrubníku, podél vozovek, napojení izolací a pod.) - ochrana odvodňovací soupravy do doby provedení definitivního stavu, veškeré provizorní úpravy a opatření - konečné úpravy odvodňovací soupravy jako povrchové povlaky, zálivky, které nejsou součástí jiných konstr., vyčištění, tmelení, těsnění, výplň spar a pod. - úprava, očištění a ošetření prostoru kolem odvodňovací soupravy - opatření odvodňovače znakem výrobce a typovým číslem - provedení odborné prohlídky, je-li požadována 				
58	969258	VYBOURÁNÍ POTRUBÍ DN DO 600M M KANALIZAČ	M	8,000	1 170,26	9 362,08
		bude použito jen se souhlasem investora po vyhodnocení kamerové zkoušky, v případě kolize se spodní stavbou či v případě zjištění nefunkčnosti, vč odvozu na skládku, poplatků za skládku				
		<ul style="list-style-type: none"> - položka zahrnuje veškerou manipulaci s vybouranou suťí a hmotami včetně uložení na skládku. Nezahrnuje poplatek za skládku, který se vykazuje v položce 0141** (s výjimkou malého množství bouraného materiálu, kde je možné poplatek zahrnout do jednotkové ceny bourání – tento fakt musí být uveden v doplňujícím textu k položce) - položka zahrnuje veškeré další práce plynoucí z technologického předpisu a z platných předpisů 				

Položkový rozpočet

S:	11091	Město Příbram
O:	01	Přestavba mostu Pod Kovárnami
R:	11091/01	SO 301 - Přeložka vodovodní přípojky DN25

P.č.	Číslo položky	Název položky	MJ	Množství	Cena / MJ	Celkem
Díl: 1 Zemní práce						45 188,44
1	121101101R00	Sejmutí ornice s přemístěním do 50 m 20,03*0,6*0,1	m3	1,202	103,02	123,83
				1,200		
2	132201211R00	Hloubení rýh šířky do 200 cm v hor.3 do 100 m3 20,03*0,6*1,45	m3	17,426	779,27	13 579,56
				17,430		
3	151101101R00	Pažení a rozeprání stěn rýh - příložné - hl. do 2m 20,03*1,55*2	m2	62,093	170,75	10 602,38
				62,090		
4	151101111R00	Odstranění pažení stěn rýh - příložné - hl. do 2 m	m2	62,093	36,79	2 284,40
5	161101101R00	Svislé přemístění výkopku z hor.1-4 do 2,5 m	m3	17,426	170,18	2 965,56
6	162701105R00	Vodorovné přemístění výkopku z hor.1-4 do 10000 m 17,4261-12,6189	m3	4,807	339,78	1 633,32
				4,810		
7	171201201R00	Uložení sypaniny na skl.-modelace na výšku přes 2m	m3	4,807	22,12	106,33
8	174101101R00	Zásyp jam, rýh, šachet se zhutněním 20,03*0,6*1,05	m3	12,619	165,59	2 089,58
				12,620		
9	175101101RT2	Obsyp potrubí bez prohození sypaniny s dodáním štěrkopísku frakce 0 - 22 mm 20,03*0,6*0,3	m3	3,605	1 543,64	5 564,82
				3,610		
10	181301102R00	Rozprostření ornice, rovina, tl. 10-15 cm, do 500m2 20,03*0,6	m2	12,018	87,21	1 048,09
				12,020		
11	199000002R00	Poplatek za skládku horniny 1- 4	m3	4,807	985,54	4 737,49
12	180400020RA0	Založení trávníku parkového, rovina, dodání osiva 20,03*0,6	m2	12,018	37,70	453,08
				12,020		
Díl: 8 Trubní vedení						22 336,75
13	871161121R00	Montáž trubek polyetylenových ve výkopu d 32 mm	m	20,030	25,10	502,75
14	871211121R00	Montáž trubek polyetylenových ve výkopu d 63 mm	m	18,000	38,28	689,04
15	892241111R00	Tlaková zkouška vodovodního potrubí DN 80	m	20,030	28,19	564,65
16	892233111R00	Desinfekce vodovodního potrubí DN 70	m	20,030	95,23	1 907,46
17	80001	Identifikační vodič CYKY 6mm2, D+M	m	20,030	27,50	550,83
18	80002	Páska výstražná "Pozor vodovod", D+M	m	20,030	45,84	918,18
19	80003	Odpojení stáv.vodovodní přípojky	soub	2,000	1 879,41	3 758,82
20	80004	Napojení nové přípojky na stávající	ks	2,000	3 953,63	7 907,26
21	80005	Propojení identif.vodiče na stávající	ks	2,000	515,69	1 031,38
22	286134111R	Trubka tlaková PE100 32x3,0 mm PN16 tyč 6 m	m	22,000	52,94	1 164,68
23	286134121R	Trubka tlaková PE100 63x5,8 mm PN16 tyč 6 m	m	18,000	185,65	3 341,70
Díl: 99 Staveništní přesun hmot						1 168,20
24	998276101R00	Přesun hmot, trubní vedení plastová, otevř. výkop	t	6,197	188,51	1 168,20
Celkem						68 693,39



Projekt: harmonogram Datum: 19.06. 23	Úkol		Neaktivní úkol		Ruční úkoly zahrnuté v souhrnném úkolu		Vnější milník		Průběh ručně zadaného úkolu
	Rozdělení		Neaktivní milník		Ruční souhrn		Konečný termín		
	Milník		Neaktivní souhrn		Pouze zahájení		Kritický		
	Souhrnný		Ruční úkol		Pouze s datem dokončení		Kritické rozdělení		
	Souhrn projektu		Pouze s dobou trvání		Vnější úkoly		Průběh		

PLNÁ MOC

Obchodní firma: **STRABAG a.s., IČ 608 38 744**
se sídlem: Kačírkova 982/4, Jinonice, 158 00 Praha 5
registrace: obchodní rejstřík vedený Městským soudem v Praze, oddíl B, vložka 7634
jejímž jménem jednájí: Dipl. Ing. Moritz Freyborn, předseda představenstva
Ing. Pavel Brychcín, člen představenstva

z m o c ň u j e

své zaměstnance

Ing. František CÍSAŘ, narozený [redacted] – *technický*
vedoucí oblasti Mosty

Ing. Martina OLEXOVÁ, narozená [redacted] – *ekonomická*
vedoucí oblasti Mosty

Ing. Tomáš PTÁČEK, narozený [redacted] – *vedoucí*
obchodně technického úseku oblasti Mosty

k. zastupování obchodní firmy z titulu výkonu své funkce

- ve všech úkonech při zadávání veřejných zakázek s předpokládanou cenou do 75 mil. Kč (slovy: sedmdesát pět milionů korun českých) bez DPH.

Zmocněnci jsou zejména oprávněni podávat a podepisovat nabídky, podávat námítky proti úkonům zadavatele, podávat návrhy na přezkoumání úkonů zadavatele, uzavírat smlouvy, uplatňovat nároky z uzavřených smluv a potvrzovat plnění.

- Dále jsou zmocněnci na základě této plné moci zmocněni k zastupování obchodní firmy STRABAG a.s. při všech jednáních s obchodními partnery, fyzickými a právnickými osobami a případně s dalšími orgány a organizacemi státní správy, pokud to vyžaduje bezprostředně výkon jejich činnosti včetně projednání a podepisování příslušných smluv a dohod, popř. dalších úkonů v obchodních věcech, pokud hodnota jednotlivého úkonu nepřesáhne 75 mil. Kč (slovy: sedmdesát pět milionů korun českých) bez DPH.

Zmocněnci jednájí a podepisují vždy dva společně.

Tato plná moc se uděluje na dobu určitou do 31.12.2023.

V Praze dne 1.11.2022

[redacted]
Dipl. Ing. Moritz Freyborn
předseda představenstva
STRABAG a.s.

[redacted]
Ing. Pavel Brychcín
člen představenstva
STRABAG a.s.

Zmocnění přijímám:

[redacted]
Ing. František Císař
technický vedoucí
oblasti Mosty

[redacted]
Ing. Martina Olexová
ekonomická vedoucí
oblasti Mosty

[redacted]
Ing. Tomáš Ptáček
vedoucí OTÚ
oblasti Mosty