



4270 / 23

FOND VYSOČINY PROGRAM „SPORTOVIŠTĚ, KLUBOVNY A TÁBOROVÉ ZÁKLADNY 2023“

SMLOUVA O POSKYTNUTÍ DOTACE

uzavřená na základě dohody smluvních stran nikoliv na úkor ochrany kterékoliv ze smluvních stran ve smyslu § 1746 odst. 2 zákona č. 89/2012 Sb., občanský zákoník, ve znění pozdějších předpisů (dále jen „občanský zákoník“)

(ID FV02877.0007)

Čl. 1

Smluvní strany

Kraj Vysočina

se sídlem: Žižkova 1882/57, 586 01 Jihlava
IČO: 70890749
zastoupený: Mgr. Vítězslavem Schrekem, MBA, hejtmanem kraje
k podpisu smlouvy pověřen: RNDr. Jan Břížďala, člen rady kraje
(dále jen „Kraj“)
bankovní spojení: Československá obchodní banka, a. s.
číslo účtu: 217808983/0300

a

Spolek KUŠ pro environmentální a multikulturní výchovu

se sídlem: Tyršova 583, 588 13 Polná
IČO: 48461334
zastupuje: MgA. Matěj Kolář, předseda
(dále jen „Příjemce“)
bankovní spojení: Fio banka, a.s.
číslo účtu: 2900369291/2010

Čl. 2

Účel smlouvy

Účelem této smlouvy je poskytnutí účelové veřejné finanční podpory z Fondu Vysočiny (dále jen „dotace“) na realizaci projektu „Modernizace kuchyně tábora "Na Kuši"“, blíže specifikovaného v žádosti o poskytnutí dotace, která tvoří nedílnou součást této smlouvy jako Příloha č. 1 (dále jen „projekt“).

Čl. 3 Závaznost návrhu

- 1) Doba platnosti tohoto návrhu smlouvy je omezena na 30 kalendářních dnů od prokazatelného doručení návrhu této smlouvy Příjemci.
- 2) Pokud tento návrh smlouvy nebude Příjemcem akceptován a podepsaný oprávněnou osobou doručen Kraji na adresu uvedenou v záhlaví této smlouvy v termínu podle Čl. 3 odst. 1) této smlouvy nebo v tomto termínu Příjemce nepožádá Kraj o prodloužení termínu, návrh smlouvy zaniká a nárok na dotaci nevznikne.

Čl. 4 Závazek Příjemce

- 1) Příjemce dotaci za podmínek stanovených v této smlouvě přijímá a zavazuje se, že bude projekt realizovat svým jménem, na svou vlastní odpovědnost, v souladu s právními předpisy a podmínkami této smlouvy.
- 2) Příjemce se zavazuje vrátit dotaci do 15 kalendářních dnů ode dne, kdy Kraji písemně sdělí, že u projektu, který byl zrealizován, nebude nadále plnit podmínky dané touto smlouvou (udržitelnost, archivace, povinnost umožnit kontrolu,...) na účet uvedený v záhlaví této smlouvy.

Čl. 5 Dotace

- 1) Kraj poskytuje Příjemci na projekt dotaci ve výši **80 000 Kč** (slovy: osmdesát tisíc korun českých).
- 2) Pro účely této smlouvy se rozumí:
 - a) **Celkové náklady projektu** (objem projektu) jsou náklady tvořené součtem dotace a vlastním podílem Příjemce.
 - b) **Vlastní podíl Příjemce** jsou prostředky, které jsou tvořeny vlastními prostředky Příjemce.

Celkové náklady projektu	229 210 Kč
Výše dotace v Kč	80 000 Kč
Výše dotace v %	34,9 % z celkových nákladů na projekt
Vlastní podíl Příjemce v %	65,1 % z celkových nákladů na projekt
Vlastní podíl Příjemce v Kč	149 210 Kč

- 3) Výše dotace uvedená v Čl. 5. odst. 1) této smlouvy je maximální. Pokud skutečné celkové náklady projektu překročí celkovou výši nákladů projektu uvedenou v tabulce v odst. 2), uhradí Příjemce částku tohoto překročení z vlastních zdrojů. Pokud budou skutečné celkové náklady projektu nižší než výše celkových nákladů projektu uvedených v tabulce v odst. 2), výše dotace uvedená v odst. 1) zůstane nezměněna pouze v případě, kdy bude vlastní podíl Příjemce stále tvořit minimální procentní hodnotu uvedenou ve výzvě k předkládání projektů (tj. 50 %), v ostatních případech bude částka dotace úměrně snížena tak, aby byl vždy dodržen vlastní podíl příjemce uvedený v závorce výše.

- 4) Dotace je veřejnou finanční podporou ve smyslu zákona č. 320/2001 Sb., o finanční kontrole ve veřejné správě a o změně některých zákonů (zákon o finanční kontrole), ve znění pozdějších předpisů, a vztahují se na ni všechna ustanovení tohoto zákona.
- 5) Souběh dotace z několika programů Fondu Vysočiny či dalších dotačních titulů Kraje na realizaci jednoho projektu není možný. Souběh dotace z Fondu Vysočiny s dotacemi jiných poskytovatelů se nevylučuje. Výše poskytnutých dotací na projekt však v takovém případě nesmí přesáhnout 100 % celkových nákladů na projekt.

Čl. 6 Způsob poskytnutí dotace

Dotace bude poskytnuta jednorázově bankovním převodem na účet Příjemce, a to nejpozději do 90 kalendářních dnů ode dne včasného, řádného a prokazatelného doručení závěrečné zprávy dle Čl. 8 písm. f) této smlouvy. V případě, že závěrečná zpráva nebude ani po případné výzvě předložena ve struktuře dle Čl. 8 písm. f) této smlouvy, nárok na vyplacení dotace bez dalšího zaniká.

Čl. 7 Podmínky použití dotace

- 1) Příjemce je oprávněn čerpat dotaci k realizaci projektu a povinen projekt zrealizovat nejdříve ode dne 1. 1. 2023, nejpozději však do 31. 12. 2023. Pouze v tomto období mohou vznikat uznatelné náklady na realizaci projektu.
- 2) Čerpáním dotace se pro účely této smlouvy rozumí úhrada celkových nákladů souvisejících s realizací projektu, které nejsou touto smlouvou označeny jako náklady neuznatelné. Celkové náklady projektu ve skutečné výši musí být vyúčtovány, uhrazeny a promítnuty v účetnictví Příjemce nejpozději do dne uvedeného v Čl. 7 odst. 1) této smlouvy.
- 3) Neuznatelné náklady projektu jsou:
 - a) platby daní a poplatků státnímu rozpočtu, daň z přidané hodnoty (s výjimkou uvedenou v Čl. 8 písm. d) této smlouvy), platby daní a poplatků krajům, obcím a státním fondům,
 - b) alkohol a tabákové výrobky,
 - c) náklady na nákup věcí osobní potřeby,
 - d) úhrada úvěrů a půjček,
 - e) penále, pokuty, náhrady škod a manka, náklady na právní spory,
 - f) náklady na zajištění publicity projektu,
 - g) dotace a dary,
 - h) náklady na pohoštění,
 - i) běžné provozní náklady (např. telefonní služby, energie, poplatky za připojení k síti, bankovní poplatky, sečení trávy, nákup paliv),
 - j) mzdové náklady a platy vč. povinného pojistného placeného zaměstnavatelem,
 - k) vybavení a úpravy dětských koutků a dětských hřišť (např. pískoviště, dětské skluzavky, houpačky),
 - l) projektové dokumentace a studie,
 - m) mobilní sportovní vybavení (švédské bedny, míče, přenosné basketbalové koše apod.),
 - n) společenské hry,

- o) přístroje spotřební elektroniky, vybavení kuchyňských linek a vybavení stanů, týpí, chatek a ložnic (matrace, lůžkoviny).
- 4) Uznatelné náklady projektu jsou:
- a) výstavba, opravy a udržování, pořízení a technické zhodnocení (vč. podlimitního) dlouhodobého hmotného majetku,
 - b) nákup ostatních služeb,
 - c) ostatní osobní výdaje (dohoda o provedení práce, dohoda o pracovní činnosti) vč. povinného pojistného placeného zaměstnavatelem,
 - d) nákup materiálu jinde nezařazený,
 - e) drobný dlouhodobý hmotný majetek (inventář související s výstavbou, technickým zhodnocením, opravou či údržbou sportovišť, kluboven a táborových základen).
- 5) V případě, že dojde k rozporu mezi Čl. 7 odst. 3) této smlouvy a Přílohou č. 1 této smlouvy, použijí se přednostně ustanovení Čl. 7 odst. 3) této smlouvy. Pokud dojde k vzájemnému rozporu mezi Čl. 7 odst. 3) a odst. 4) této smlouvy, případně nebudou některé náklady uvedeny v těchto ustanoveních, platí, že se jedná o náklady neuznatelné.
- 6) Vymezení neuznatelných a uznatelných nákladů dle Čl. 7 odst. 3) a odst. 4) této smlouvy vychází z definic jednotlivých položek druhového třídění rozpočtové skladby uvedených ve vyhlášce Ministerstva financí č. 412/2021 Sb., o rozpočtové skladbě.

Čl. 8

Základní povinnosti Příjemce

Příjemce se zavazuje:

- a) dotaci přijmout,
- b) realizovat projekt při dodržování této smlouvy a respektování zásad zdravého finančního řízení, zejména efektivnosti a hospodárnosti,
- c) vést účetnictví v souladu s obecně platnými předpisy, zejm. zákonem č. 563/1991 Sb., o účetnictví, ve znění pozdějších předpisů (dále jen „zákon o účetnictví“), a **zajistit řádné a oddělené sledování celkových nákladů na projekt** (např. analytickým účtem, účelovým znakem, střediskem, činností, ORGem apod.). Pokud Příjemce nevede účetnictví podle zákona o účetnictví, je povinen vést daňovou evidenci podle zákona č. 586/1992 Sb., o daních z příjmů, ve znění pozdějších předpisů, rozšířenou tak, aby příslušné doklady vztahující se k dotaci splňovaly náležitosti účetního dokladu ve smyslu § 11 zákona o účetnictví, aby předmětné doklady byly správné, úplné, průkazné, srozumitelné, vedené v písemné formě chronologicky a způsobem zaručujícím jejich trvalost a aby uskutečněné příjmy a výdaje byly v daňové evidenci sledovány odděleně **ve vztahu k projektu** (na dokladech musí být jednoznačně uvedeno, že se vážou k projektu). Příjemce odpovídá za řádné vedení a viditelné označení **prvotních účetních dokladů** prokazujících celkové náklady projektu (faktury, výdajové pokladní doklady, paragony, účtenky apod.) uvedením „**spolufinancováno z Fondu Vysočiny ID FV02877.0007**“,
- d) zajistit, aby do celkových nákladů na projekt nebyly zahrnuty náklady na vlastní daně, (vyjma daní z mezd a odměn zaměstnanců, pokud jsou mzdové a ostatní osobní náklady touto smlouvou definovány jako uznatelné). Všechny náklady musí být kalkulovány bez daně z přidané hodnoty (dále jen „DPH“) v případě, kdy Příjemce je jejím plátcem. Výjimkou jsou pouze takové náklady, u nichž Příjemce nemůže uplatnit odpočet DPH na

vstupu podle zákona č. 235/2004 Sb., o dani z přidané hodnoty, ve znění pozdějších předpisů. V takovém případě může Příjemce dotaci využít i na finanční krytí takové DPH, která je účtována jako náklad. (V případě aplikace režimu přenesení daňové povinnosti ve smyslu § 92e zákona č. 235/2004 Sb., o dani z přidané hodnoty, ve znění pozdějších předpisů, uhradit DPH nejpozději do data ukončení realizace projektu uvedeného v Čl. 7 odst. 1) této smlouvy). Úhradou DPH je v tomto případě myšlen převod na účet příslušného Finančního úřadu nebo na zvláštní bankovní účet Příjemce, zřízený speciálně pro účely daňových záloh,

- e) prokázat úhradu celkových nákladů projektu, a to buď výpisem ze svého bankovního účtu (možno i výpisem z elektronického bankovníctví) nebo svými pokladními doklady,
- f) doručit Kraji finanční vypořádání dotace na formuláři závěrečné zprávy, jejíž vzor je umístěn na www.fondvysociny.cz v materiálech u příslušného programu, a to nejpozději do 31. 1. 2024.
Přílohou formuláře závěrečné zprávy dále musí být:
 - fotodokumentace zrealizovaného projektu vč. povinné publicity,
 - kopie účetních dokladů o výši celkových nákladů projektu a jejich úhradě,
 - kopie záznamů prokazující zaúčtování a oddělené sledování celkových nákladů projektu dle Čl. 8 písm. c), např. výpis z účetního deníku, hlavní knihy, peněžního deníku, apod.“
- g) zajistit publicitu v souladu s Čl. 10 této smlouvy,
- h) zajistit udržitelnost projektu v souladu s Čl. 11 této smlouvy,
- i) že v případě pokud dojde, bez předchozího souhlasu Kraje, k jeho přeměně nebo zrušení s likvidací (§ 10a odst. 5 písm. k) zákona č. 250/2000 Sb., o rozpočtových pravidlech územních rozpočtů, ve znění pozdějších předpisů) přede dnem předložení závěrečné zprávy dle Čl. 8 bodu f) je povinen do 15 kalendářních dnů ode dne tohoto rozhodnutí vrátit celou částku dotace, a dále pak pokud nastane tato skutečnost až v průběhu udržitelnosti projektu stanovené dle Čl. 11 této smlouvy, pak opět vrátí do 15 dnů od tohoto rozhodnutí celou částku dotace,
- j) umožnit kontrolu v souladu s Čl. 9 této smlouvy,
- k) uchovat po dobu, kdy je Kraj oprávněn provádět kontrolu dle Čl. 9 odst. 2) této smlouvy, originály dokladů prokazující celkové náklady projektu (faktury, paragony, účtenky, výdajové pokladní doklady apod.), jejich úhradu a zaúčtování.

Čl. 9 Kontrola

- 1) Kraj je oprávněn provádět kontrolu plnění této smlouvy a finanční kontrolu ve smyslu zákona č. 320/2001 Sb., o finanční kontrole ve veřejné správě a o změně některých zákonů (zákon o finanční kontrole), ve znění pozdějších předpisů (dále jen „kontrola“).
- 2) Kraj je oprávněn provádět kontrolu v průběhu realizace projektu i po jeho dokončení, a to po dobu deseti let počítaných od 1. ledna roku následujícího po roce, v němž měla být splněna poslední z povinností stanovených Čl. 8 písm. a) – písm. i) této smlouvy.
- 3) Příjemce je povinen poskytnout součinnost při výkonu kontrolní činnosti dle Čl. 9 této smlouvy.

Čl. 10 Publicita

- 1) Příjemce je povinen v případě informování sdělovacích prostředků o projektu uvést fakt, že projekt byl podpořen Krajem.
- 2) Příjemce dotace je povinen prezentovat Kraj v následujícím rozsahu:
 - v místě realizace projektu umístit „Sponzorský vzkaz Kraje Vysočina“ v grafickém provedení a dle manuálu, který je ke stažení na www.kr-vysocina.cz/publicita, prostor s umístěným sponzorským vzkazem, či konkrétní majetek podpořený v rámci projektu, musí být přístupný veřejnosti (např. u vstupu, u označení provozovny, ve vývěsce, u otevírací doby apod.). Alternativně je možné vylepit samolepku se „Sponzorským vzkazem Kraje Vysočina“, kterou obdrží Příjemce od kontaktní osoby uvedené v článku 13 odst. 3) této smlouvy. „Sponzorský vzkaz Kraje Vysočina“ musí být jednoznačně ztotožněn s realizovaným projektem (např. se uvede název realizovaného projektu),
 - v případě slavnostního otevření/zprovoznění projektu umístit „Sponzorský vzkaz kraje“ na pozvánkách, plakátech, programech, vstupenkách apod., pokud jsou k této příležitosti vytvářeny,
 - verbálně prezentovat Kraj v médiích a na případných tiskových konferencích pořádaných u příležitosti projektu,
 - v případě, že je projekt prezentován na internetových stránkách Příjemce nebo stránkách souvisejících s konáním realizace projektu, umístí Příjemce „Sponzorský vzkaz Kraje Vysočina“ s aktivním odkazem na www.kr-vysocina.cz,
 - v případě, že je projekt prezentován na sociálních sítích umístí zde Příjemce informaci o dotační podpoře kraje - například formou textu či sponzorského vzkazu Kraje Vysočina, který je ke stažení na www.kr-vysocina.cz/publicita nebo nasdílení image spotu z YouTube kanálu Kraje Vysočina.
- 3) Publicita dle Čl. 10 odst. 2) bude probíhat nejméně po dobu realizace projektu, a dále v době udržitelnosti stanovené v Čl. 11.
- 4) „Logotyp Kraje Vysočina“ je ochrannou známkou, která požívá ochrany podle zákona č. 441/2003 Sb., o ochranných známkách a o změně zákona č. 6/2002 Sb. o soudech, soudcích, přísedících a státní správě soudů a o změně některých dalších zákonů (zákon o soudech a soudcích), ve znění pozdějších předpisů, (zákon o ochranných známkách), ve znění pozdějších předpisů. Příjemce je tímto oprávněn logo Kraje v souladu s touto smlouvou použít.

Čl. 11 Udržitelnost projektu

Příjemce je povinen nakládat po dobu tří let ode dne nabytí platnosti této smlouvy s veškerým majetkem podpořeným v rámci projektu dle této smlouvy v souladu se zaměřením projektu a s péčí řádného hospodáře. Příjemce nesmí majetek podpořený z poskytnuté dotace či jeho část podpořenou z dotace po dobu tří let od nabytí platnosti této smlouvy prodat, zastavit či darovat bez vědomí a předchozího písemného souhlasu Kraje.

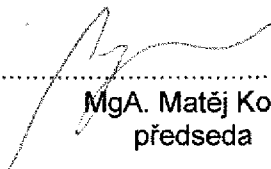
Čl. 12 Důsledky porušení povinností Příjemce

- 1) V případě, že se Příjemce dopustí porušení rozpočtové kázně ve smyslu zákona č. 250/2000 Sb., o rozpočtových pravidlech územních rozpočtů, ve znění pozdějších předpisů, bude postupováno dle ustanovení tohoto zákona.
- 2) V případě že dotace ještě nebyla vyplacena, smlouva bez dalšího zaniká, a to ke dni rozhodnutí Příjemce o přeměně nebo zrušení s likvidací, pokud nebylo mezi smluvními stranami dodatkem této smlouvy dohodnuto jinak.

Čl. 13 Závěrečná ujednání

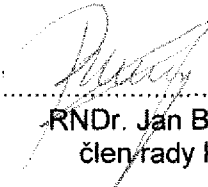
- 1) Tato smlouva nabývá platnosti dnem podpisu oprávněnými zástupci obou smluvních stran a účinnosti dnem uveřejnění v informačním systému veřejné správy - Registru smluv.
- 2) Smluvní strany se dohodly, že zákonnou povinnost dle § 5 odst. 2) zákona č. 340/2015 Sb., o zvláštních podmínkách účinnosti některých smluv, uveřejňování těchto smluv a o registru smluv (zákon o registru smluv), ve znění pozdějších předpisů, splní Kraj.
- 3) Kontaktní osobou Kraje oprávněnou a povinnou poskytovat Příjemci veškerou nezbytnou součinnost dle této smlouvy je Ing. Zdeněk Beneš, tel: 564 602 940 email: benes.z@kr-vysocina.cz a Mgr. Petr Horký, tel: 564 602 941, email: horky.p@kr-vysocina.cz .
- 4) Jakékoli změny této smlouvy lze provádět pouze formou písemných postupně číslovaných dodatků na základě dohody obou smluvních stran s výjimkou změny Čl. 1 a Čl. 13 odst. 3) této smlouvy. Změnu identifikačních údajů Příjemce uvedených v Čl. 1 této smlouvy je oprávněn provést Příjemce jednostranně s tím, že tuto změnu je povinen oznámit Kraji. Změnu Čl. 13 odst. 3) této smlouvy je oprávněn provést Kraj jednostranně s tím, že tuto změnu je povinen oznámit Příjemci. Změny v realizaci projektu, které zásadním způsobem mění jeho zaměření, není možné povolit.
- 5) Vztahy touto smlouvou neupravené se řídí příslušnými ustanoveními občanského zákoníku.
- 6) Vzhledem k veřejnoprávnímu charakteru Kraje Příjemce výslovně prohlašuje, že je s touto skutečností obeznámen a souhlasí se zveřejněním celého textu smlouvy včetně podpisů. Smluvní strany se zavazují, že obchodní a technické informace, které jim byly svěřeny druhou stranou mimo text této smlouvy, nezpřístupní třetím osobám bez písemného souhlasu druhé strany a nepoužijí tyto informace k jiným účelům, než je plnění podmínek této smlouvy.
- 7) Smluvní strany prohlašují, že tato smlouva byla sepsána na základě pravdivých údajů, podle jejich svobodné a vážné vůle, a na důkaz toho připojují své podpisy.
- 8) Nedílnou součástí této smlouvy je:
Příloha č. 1 - Žádost o poskytnutí dotace
- 9) O poskytnutí dotace dle této smlouvy rozhodla Rada Kraje Vysočina dne 25. 4. 2023 usnesením č. 0778/14/2023/RK.

V JIHLAVĚ dne 12.6.2023


MgA. Matěj Kolář
předseda



V Jihlavě dne 23.6.2023


RNDr. Jan Bříždala
člen rady kraje

ŽÁDOST O POSKYTNUTÍ DOTACE Z FONDU VYSOČINY

Evidenční číslo (žadatel nevyplňuje)	
Kód elektronické žádosti (po finálním vyplnění žádosti klikněte na „Odeslat data“ v záhlaví formuláře)	FV02877-15_01_23-10
Název programu	SPORTOVIŠTĚ, KLUBOVNY A TÁBOROVÉ ZÁKLADNY 2023
Název projektu	Modernizace kuchyně tábora "Na Kuši"
Podprogram	Podprogram C: Táborové základny
Identifikační údaje žadatele	IČO: 48461334
	Přesný název: Spolek KUŠ pro environmentální a multikulturní výchovu
	Právní forma: Právní osoba - nestátní nezisková organizace (církevní organizace, nadace a nadační fond, o.p.s., zapsaný spolek, ústav, ...)
	Ulice, čp: Tyršova 583
	Obec: Polná
	PSČ: 58813
	Sídlo pošty:
	Název banky: 2010 Fio banka, a.s.
Číslo účtu: 2900369291/2010	
Statutární zástupce žadatele <i>V případě, kdy pro právní úkon podání žádosti je nutné více osob, uvedou se všechny tyto osoby</i>	Titul: MgA.
	Jméno: Matěj
	Příjmení: Kolář
	Funkce: předseda

Statutární zástupce žadatele <i>V případě, kdy pro právní úkon podání žádosti je nutné více osob, uvedou se všechny tyto osoby</i>	Titul:
	Jméno:
	Příjmení:
	Funkce:
Statutární zástupce žadatele <i>V případě, kdy pro právní úkon podání žádosti je nutné více osob, uvedou se všechny tyto osoby</i>	Titul:
	Jméno:
	Příjmení:
	Funkce:
Žádost zpracoval (kontaktní osoba projektu)	Jméno: Matěj
	Příjmení: Kolář
	Email: groban@seznam.cz
	Tel.: +420776357898
Identifikační údaje zřizovatele (vyplní jen žadatel, pokud je příspěvkovou organizací zřizovanou obcí)	Přesný název:
	IČO:
	Název banky:
	Číslo účtu:
1. Lokalizace projektu <i>Uvedte v jaké obci bude projekt realizován (název obce včetně okresu); v případě, že bude realizace projektu probíhat na území více obcí, tak je vypište nebo v případě dopadu na větší území uveďte vyšší administrativní jednotku (např. obvod ORP, okres, celý kraj)</i>	Rohozná č.p.102, okres Jihlava, kraj Vysočina
2. Odůvodnění projektu a jeho cíle <i>Popište co vás k podání žádosti vede; jaká je výchozí situace, jaký problém chcete vyřešit; co tím chcete dosáhnout, jaké jsou cíle projektu - co chcete zlepšit, zkvalitnit...</i>	Cílem projektu je rekonstrukce vnitřního zázemí kuchyně, modernizace, zvýšení hygienických standartů táborového zázemí, komfortu pro účastníky volnočasových akcí a umožnit částečné využívání základny celoročně (mj. také v zimním období).

<p>3. Popis projektu <i>Popište co konkrétně bude obsahem projektu; co chcete pořizovat, budovat, vylepšovat, organizovat atp.; v jakém množství a rozsahu - uveďte základní parametry projektu (kolik, čeho)</i></p>	<p>Máme nově nakoupené nerezové kuchyňské spotřebiče v profesionální úrovni (konvektomat, sporák, nová kamna), vybavení chceme umístit do důstojně opraveného prostředí - bude třeba nové rozvody elektřiny, obklady, dlažba, řešení odsávání par. Do chodby plánujeme posuvné dveře. V předsíni (hlavní vchod do budovy) budeme měnit vstupní dvoukřídle izolační dveře a upravovat výšku podlahy. Ve skladu potravin (spíží) je naplánováno vylepšit stávající podlahu betonovou stěrkou, aby byl povrch snadněji hygienicky omyvatelný (dosud jen hrubý beton).</p> <ul style="list-style-type: none"> - dvoukřídle masivní dveře s izolací (1ks) - posuvné dveře vnitřní (1ks) - betony, nivelační stěrky, cementové tepidlo, omítky - kabeláž, rozvody elektřiny, vody, odpadů, vzduchotechnika - obklady (cca. 15m²) a dlažba (60m²) - kompletní renovace 4 místností (kuchyně + zázemí, spíží)
<p>4. Cílové skupiny projektu <i>Popište komu realizace projektu pomůže; jaký to bude mít pro ně konkrétní přínos, jak to zlepší jejich podmínky atp.</i></p>	<p>Cílovou skupinou jsou nejen děti a mládež, včetně instruktorů (6-26let), ale také další táborevý personál (vedoucí, kuchařky, zdravotníci, techničtí pracovníci) 26 - 70let.</p> <p>Proměna kuchyně s moderním vybavením zvýší pocit komfortu a může motivovat také starší (včetně seniorů) k návštěvě základny (přes šk. rok mimo tábory sem jezdí především mládež, zázemí je dosud velmi spartánské).</p>
<p>5. Předpokládaný časový harmonogram realizace projektu - začátek/ukončení projektu <i>Popište zahájení a ukončení základních realizačních fází projektu (např. výběr dodavatele, přípravné práce, vlastní realizace apod.); v případě organizace kulturní/sportovní akce uveďte přesný termín jejího konání; pokud nejsou známy přesná data, tak uveďte kalendářní měsíc</i></p>	<p>leden - prosinec 2022</p> <p>Přípravné fáze už jsou v procesu, výroba dveří zadána u místního truhláře. Vyklizení a brigádnické práce na demolici stávajících obkladů během února, března. Hlavní "stavební" část chceme realizovat v jarních měsících (duben - červen) před letní táborevou sezónou, aby byla kuchyně do léta hotova. Nejpozději na podzim dojde k instalaci dveří (podle možností výrobce).</p>

<p>6. Organizační a odborné zabezpečení projektu <i>Popište vaše zkušenosti s realizací podobných akcí; jaké máte zkušenosti s realizací projektů (podávání žádosti); kdo bude projekt realizovat (přímo žadatel nebo prostřednictvím odborné firmy); jaké organizační kroky budete muset podniknout, aby projekt byl zrealizován; jaké povolení musíte vyřídít pro zdárný průběh projektu</i></p>	<p>Krajský Fond Vysočiny jsme úspěšně využili již několikrát, projekt budou brigádnicky svépomocí realizovat dobrovolníci z našeho spolku. Odborné řemeslníky (truhláře, elektrikáře) již máme oslovené. Práce budou probíhat v součinnosti s Pavlem Oberreiterem (mj. instalatér, topenář), správcem střediska volného času TEMPO Polná a ředitelem Mgr. Tomášem Klímov.</p> <p>výběr v minulosti realizovaných projektů: 2022 Tři velké kulturní akce "Na Kuši" / Kraj Vysočina 2022 Otevřená přírodní zahrada "Na Kuši" 2022 Obnova zázemí tábora Rohozná "Na Kuši" 2021 Letní kempy Spolku KUŠ / MŠMT 2021 Maraton pro krajinu / Beltain / Víkend otevřených zahrad / Kraj Vysočina 2020 rozvoj Rohozné podpořila Grantem Perpedes nadace Agosto Foundation 2019 Přírodní zahrada „Na Kuši“ / Maraton pro krajinu / malé projekty KOUS Vysočina 2015 – 2018 Pesach / Město Polná 2016 Přírodní zahrada „Na Kuši“ / Kraj Vysočina 2016 Obnova inventáře a opravy zázemí tábora Rohozná „Na Kuši“ / Kraj Vysočina 2013 Duši na Kuši! celoroční aktivity pro děti a mládež 2012 Rohozná žije! / Kraj Vysočina 2011 ALE KUŠ! podpora celoroční činnosti / Kraj Vysočina 2009 Spolu / celoroční činnost s dětmi a mládeží Kraj Vysočina 1998 Egypt / Open Society Fund</p>				
<p>7. Rozpočet projektu <i>U žadatelů, kteří mohou uplatnit odpočet DPH na vstupu, se náklady uvádějí bez DPH. Ostatní žadatelé uvádějí náklady včetně DPH.</i> částky uvádějte v celých Kč</p>	<p>Celkové náklady na projekt</p>	<p>229 210</p>	<p>Kč</p>	<p>100,00</p>	<p>%</p>
	<p>Požadovaná výše dotace</p>	<p>80 000</p>	<p>Kč</p>	<p>34,90</p>	<p>%</p>
	<p>- z toho investiční dotace</p>	<p>80 000</p>	<p>Kč</p>	<p>100,00</p>	<p>%</p>
	<p>- z toho neinvestiční dotace</p>		<p>Kč</p>	<p>,00</p>	<p>%</p>
	<p>Spoluúčast žadatele</p>	<p>149 210</p>	<p>Kč</p>	<p>65,10</p>	<p>%</p>
	<p>- z toho investiční spoluúčast</p>	<p>149 210</p>	<p>Kč</p>	<p>100,00</p>	<p>%</p>
	<p>- z toho neinvestiční spoluúčast</p>		<p>Kč</p>	<p>,00</p>	<p>%</p>
<p>8. Plátcovství DPH u žadatele (zakřížkujte vhodnou variantu)</p>					
<p>žadatel je plátcem DPH a u zdanitelných plnění přijatých v souvislosti s financováním daného projektu nemá nárok na odpočet daně z přidané hodnoty</p>					<p><input type="checkbox"/></p>
<p>žadatel je plátcem DPH a u zdanitelných plnění přijatých v souvislosti s financováním daného projektu má nárok na odpočet daně z přidané hodnoty</p>					<p><input type="checkbox"/></p>

žadatel není plátcem DPH

8

9. Identifikace osob, v nichž má žadatel přímý podíl a výše tohoto podílu podle zákona č. 250/2000 Sb., o rozpočtových pravidlech územních rozpočtů – §10a, odst. 3, písm. f) 3.

Podílem je myšlen obchodní podíl definovaný v § 31 zákona č. 90/2012 Sb., o obchodních korporacích, ve znění pozdějších předpisů. Právnícká osoba podnikající uvede **přímý obchodní podíl** v jiných právníckých osobách. Pokud právnícká osoba nemá přímý obchodní podíl v žádných právníckých osobách nebo pokud je žadatel fyzickou osobou pak níže uvedenou tabulku nevyplňuje.

Pořadové číslo	IČO	Název právnické osoby, v níž má žadatel přímý podíl	Výše podílu v %
1			
2			
3			
4			
5			
6			
7			
8			
9			
10			

v případě potřeby rozveďte v samostatné příloze k žádosti

10. Prohlášení žadatele, že zajistí podíl na spolufinancování projektu a souhlasí se zveřejněním vybraných údajů o projektu

Žadatel prohlašuje, že zajistí podíl na spolufinancování projektu a souhlasí se zveřejněním svého jména (obchodního jména), adresy (sídla), názvu projektu a výše přidělené dotace pro účely administrace čerpání prostředků z Fondu Vysočina.

11. Prohlášení žadatele o vypořádání závazků (netýká se obcí, svazků obcí a organizací zřizovaných a zakládaných Krajem Vysočina)

Žadatel prohlašuje, že:

a) má vypořádány závazky vůči státnímu rozpočtu a státním fondům (za závazky vůči státnímu rozpočtu se považují závazky vůči finančnímu úřadu, Správě sociálního zabezpečení, zdravotním pojišťovnám a Celní správě; za státní fondy se považují Státní fond životního prostředí, Pozemkový fond, Státní fond rozvoje bydlení a Státní fond dopravní infrastruktury),

b) na majetek žadatele není vyhlášen konkurz nebo podán návrh na konkurz a žadatel není v likvidaci.

12. Prohlášení žadatele o účetním období (nevyplňuje žadatel, který používá účetní období shodné s kalendářním rokem a žadatel, který není účetní jednotkou)

Žadatel prohlašuje, že používá účetní období (hospodářský rok) od do .

13. Prohlášení žadatele o vlastnických vztazích

Žadatel prohlašuje, že pokud realizace projektu probíhá na jiných nemovitostech, než jsou ve vlastnictví žadatele (objekty, budovy či pozemky), má vypořádány s jejich majiteli vlastnické vztahy tak, aby neohrožily realizaci projektu a jeho návaznou udržitelnost.

14. Seznam dokladů (Uveďte seznam všech dokladů, které k žádosti přikládáte a očísľujte

je.)

1. Stručný popis naplnění specifických kritérií
2. Kopie dokladu o právní subjektivitě žadatele
3. Úplný výpis platných údajů z evidence skutečných majitelů
4. Zákres místa realizace projektu v mapě (a, b, c)
6. Podrobný položkový rozpis nákladů projektu (a, b)
7. Fotodokumentace stávajícího stavu táborové základny

V Jihlavě

dne 15. 1. 2023

MgA. Matěj Kolář



Spolek KUŠ

POLNA

ICO 48461334

www.rohozna.net

.....
Razítko, jméno/a a podpis/y
statutárního
zástupce/zástupců žadatele

Detailní rozpočet plánovaných investic pro účely projektu
Modernizace kuchyně tábora "Na Kuši"
podle místnosti / jaro 2023

dvoukřídle vstupní dveře objektu 70000

Kuchyň

elektroinstalace	15800
odpady a rozvody vody	2650
vzduchotechnika, odsávání	8500
omítky	6800
obklady	14500
lepidlo	3200
samonivelační stěrka	4200
dlažba	7680
dveře do pouzdra	25000
celkem	88330

Vstupní chodba

podlaha - štěrky	2200
podlaha - beton	4500
dlažba	6000
lepidlo	1450
oprava omítek	7500
malba	1800
celkem	23450

Spíž - sklad potravin

oprava omítek	9400
samonivelační stěrka	3400
dlažba/nátěr	4500
lepidlo	1200
malba	1500
celkem	20000

Kancelář - zázemí kuchyně

podlaha samonivelační stěrka	4200
lepidlo	1450
dlažba	7680
oprava omítek	7600
malba	1500
celkem	22430

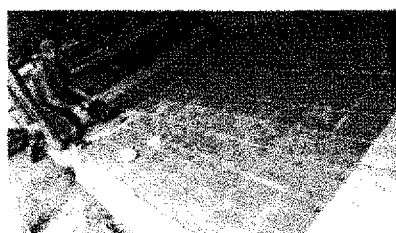
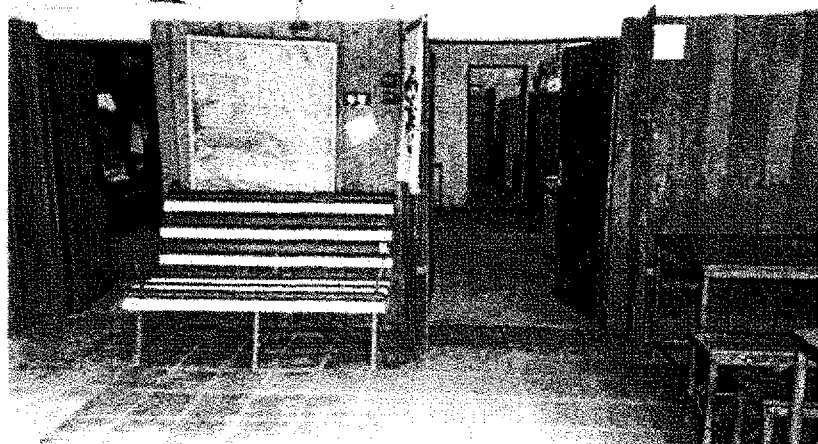
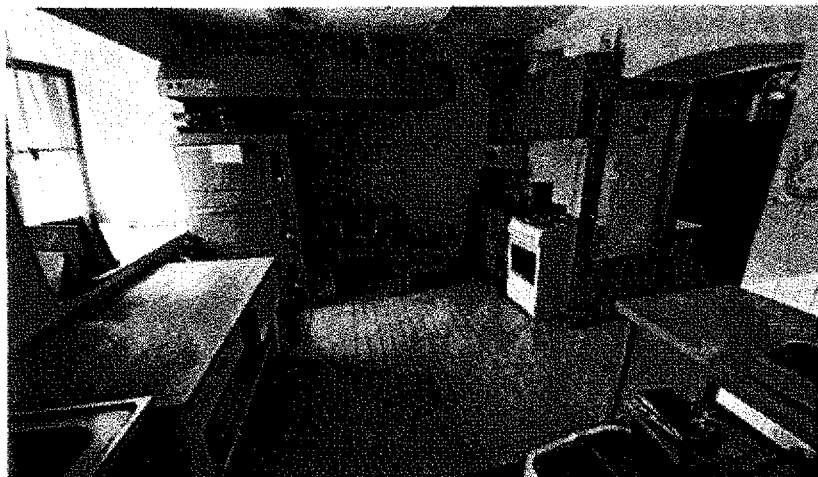


Rozpočet projektu Modernizace kuchyně tábora "Na Kuši"
na rok 2023 podle nákladových položek (struktura podle vyhlášky č. 504/2002 Sb.)

A - Výdaje

Nákladová položka	Celkové náklady projektu	Podíl příjemce dotace	Požadovaná dotace Kraj Vysočina	D
				Poznámka - komentář specifikace jednotlivých položek
1. Provozní náklady celkem				
1.1. Materiálové náklady celkem				
	15800	15800		nová elektroinstalace, kabeláž, zásuvky, vypínače
	2650	2650		odpady a rozvody vody
	8500	8500		vzduchotechnika, odsavač par
	31300	31300		opravy omítek, štuk
	14500	14500		obklady
	7300	7300		cementové lepidlo na obklady a dlažbu
	14000	14000		samonivelační stěrka (kuchyně, předsíň, kancelář + sklad potravin)
	25860	25860		dlažba
	4500	4500		podlaha - beton
	4800	4800		malířská barva
1.2.4. Ostatní služby				
instalatér, elektrikář	5000	5000		odborné instalatérské a elektrikářské práce
1.2.2. Opravy a údržba				
opravy a údržba budov	25000	15000	10000	nové dveře do kuchyně (zasouvací do pouzdra)
	70000		70000	dvoukřídle vstupní dveře z masivu včetně zárubní (izolované, eurohranol)
Celkové náklady na realizaci projektu	229210	149210	80000	

Příloha č.7 projektu
Modernizace kuchyně tábora „Na Kuši“
FOTODOKUMENTACE stávajícího stavu
(v rámci projektu plánujeme opravy 4 místností)



Kraj Vysočina	
Kraj Vysočina, Žižkova 1882/57, Jihlava, 58601	KUJIXP1NKH8A KUJI 5004/2023

Průvodka doručeného digitálního dokumentu - datová zpráva

Odesílatel el. podání:	Spolek KUŠ pro environmentální a multikulturní výchovu, Tyršova 583, 58813 Polná
ID DS odesílatele:	tfww99k
Datum podání:	16.01.2023 00:05:11
Věc:	Fond Vysočiny, Program „SPORTOVIŠTĚ, KLUBOVNY A TÁBOROVÉ ZÁKLADNY 2023“
Seznam el. souborů:	Textová zpráva.PDF; zádost_dotace_TABOR.pdf; Příloha_č1_Specifická_kritéria_C_Táborové_základny.pdf; Příloha_č2_doklad_o_právní_subjektivitě.pdf; Příloha_č3_úplný_výpis_platných_údajů.pdf; Příloha_č4a_místo.pdf; Příloha_č4b_vypis_z_katastru_mápa_.pdf; Příloha_č4c_vypis_z_katastru_detail_.pdf; Příloha_č6a_položkový_rozpočet.pdf; Příloha_č6b_Detailní_rozpočet_oprav_zázemí_tábora_jaro_2023.pdf; Příloha_č7_foto_stavající_stav.pdf
Počet příloh dokumentu:	10
Příjemce/zpracovatel podání:	Podatelna a Výpravna
Do schránky:	Kraj Vysočina
Zpracoval:	Petreková Iva, Refo_POD,VYP
Identifikátor el. podání:	KUJI0C31KM8V
Předmět el. podání:	Fond Vysočiny, Program „SPORTOVIŠTĚ, KLUBOVNY A TÁBOROVÉ ZÁKLADNY 2023“
Datum doručení el. podání:	16.01.2023 00:05:11
Datum zpracování el. podání:	16.01.2023 07:57:33
Výsledek zpracování el. podání:	podání přijato
Přiděleno útvaru MV:	Odbor školství

Podáním je dokument obsažen ve zprávě.

Informace o uznávaném elektronickém podpisu / kvalifikovaném časovém razítku

Datová zpráva	ds_1129323818.zfo
Uznávaný elektronický podpis:	ANO
Výsledek ověření-vnitřní časové razítko:	Platný
Podrobnosti ověření:	OK
Datum ověření:	16.01.2023 07:57:34
Držitel použitého certifikátu:	CZ:PostSignum TSA - TSU 5;Česká pošta, s.p.;Time Stamping Authority
Platnost použitého certifikátu od-do:	09.09.2022 13:00:58 - 17.10.2028 13:00:58
Výsledek ověření-podpis a vnitřní časové razítko:	Platný
Podrobnosti ověření:	OK
Datum ověření:	16.01.2023 07:57:34
Držitel použitého certifikátu:	CZ;Informační systém datových schránek - produkční prostředí;Ministerstvo vnitra České republiky;ondrej.menousek@mvcv.cz
Platnost použitého certifikátu od-do:	21.02.2022 14:30:02 - 13.03.2023 14:30:02
Výsledek ověření-vnitřní časové razítko:	Neplatný
Podrobnosti ověření:	Odvolání certifikátu - nejsou dostupné informace o odvolání certifikátu z doby platnosti certifikátu
Datum ověření:	16.01.2023 07:57:34
Držitel použitého certifikátu:	CZ;PostSignum TSA - TSU 5;Česká pošta, s.p.;Time Stamping Authority
Platnost použitého certifikátu od-do:	09.09.2022 13:00:58 - 17.10.2028 13:00:58
Dokument	Textová zpráva.PDF
Uznávaný elektronický podpis:	NE
Příloha	zádost_dotace_TABOR.pdf
Uznávaný elektronický podpis:	NE
Příloha	Příloha_č1_Specifická_kritéria_C_Táborové_základny.pdf
Uznávaný elektronický podpis:	NE
Příloha	Příloha_č2_doklad_o_právní_subjektivitě.pdf

Uznávaný elektronický podpis:	ANO
Výsledek ověření-vnitřní podpis:	Platný
Podrobnosti ověření:	OK
Datum ověření:	16.01.2023 07:57:40
Držitel použitého certifikátu:	CZ;Ověřený výpis;ČR - Krajský soud v Brně;vypisor@ksoud.brn.justice.cz
Platnost použitého certifikátu od-do:	16.12.2020 10:23:05 - 05.01.2024 10:23:05
Příloha	Příloha_č3_úplný_výpis_platných_údajů.pdf
Uznávaný elektronický podpis:	ANO
Výsledek ověření-vnitřní podpis:	Platný
Podrobnosti ověření:	OK
Datum ověření:	16.01.2023 07:57:41
Držitel použitého certifikátu:	CZ;Ověřený výpis;ČR - Krajský soud v Brně;vypisor@ksoud.brn.justice.cz
Platnost použitého certifikátu od-do:	16.12.2020 10:23:05 - 05.01.2024 10:23:05
Příloha	Příloha_č4a_místo.pdf
Uznávaný elektronický podpis:	NE
Příloha	Příloha_č4b_vypis_z_katastru_mapa_.pdf
Uznávaný elektronický podpis:	NE
Příloha	Příloha_č4c_vypis_z_katastru_detail_.pdf
Uznávaný elektronický podpis:	NE
Příloha	Příloha_č6a_položkový_rozpočet.pdf
Uznávaný elektronický podpis:	NE
Příloha	Příloha_č6b_Detailní_rozpočet_oprav_zázemí_tábora_jaro_2023.pdf
Uznávaný elektronický podpis:	NE
Příloha	Příloha_č7_foto_stavajici_stav.pdf
Uznávaný elektronický podpis:	NE