



4012/23

## FOND VYSOČINY PROGRAM „SPORTOVIŠTĚ, KLUBOVNY A TÁBOROVÉ ZÁKLADNY 2023“

### SMLOUVA O POSKYTNUTÍ DOTACE

uzavřená na základě dohody smluvních stran nikoliv na úkor ochrany kterékoliv ze smluvních stran ve smyslu § 1746 odst. 2 zákona č. 89/2012 Sb., občanský zákoník, ve znění pozdějších předpisů (dále jen „občanský zákoník“)

(ID FV02877.0059)

#### Čl. 1

#### Smluvní strany

##### Kraj Vysočina

se sídlem: Žižkova 1882/57, 586 01 Jihlava  
IČO: 70890749  
zastoupený: Mgr. Vítězslavem Schrekem, MBA, hejtmanem kraje  
k podpisu smlouvy pověřen: RNDr. Jan Břížďala, člen rady kraje  
(dále jen „Kraj“)  
bankovní spojení: Československá obchodní banka, a. s.  
číslo účtu: 217808983/0300

a

##### SH ČMS - Sbor dobrovolných hasičů Jetřichovec

se sídlem: Jetřichovec 46, 395 01 Pacov  
IČO: 63893576  
zastupuje: Zdeněk Smetana, starosta  
(dále jen „Příjemce“)  
bankovní spojení: Komerční banka, a.s.  
číslo účtu: 107-9874260277/0100

#### Čl. 2

#### Účel smlouvy

Účelem této smlouvy je poskytnutí účelové veřejné finanční podpory z Fondu Vysočiny (dále jen „dotace“) na realizaci projektu „Rekonstrukce klubovny mladých hasičů - II. etapa“, blíže specifikovaného v žádosti o poskytnutí dotace, která tvoří nedílnou součást této smlouvy jako Příloha č. 1 (dále jen „projekt“).

### Čl. 3 Závaznost návrhu

- 1) Doba platnosti tohoto návrhu smlouvy je omezena na 30 kalendářních dnů od prokazatelného doručení návrhu této smlouvy Příjemci.
- 2) Pokud tento návrh smlouvy nebude Příjemcem akceptován a podepsán oprávněnou osobou doručen Kraji na adresu uvedenou v záhlaví této smlouvy v termínu podle Čl. 3 odst. 1) této smlouvy nebo v tomto termínu Příjemce nepožádá Kraj o prodloužení termínu, návrh smlouvy zaniká a nárok na dotaci nevznikne.

### Čl. 4 Závazek Příjemce

- 1) Příjemce dotaci za podmínek stanovených v této smlouvě přijímá a zavazuje se, že bude projekt realizovat svým jménem, na svou vlastní odpovědnost, v souladu s právními předpisy a podmínkami této smlouvy.
- 2) Příjemce se zavazuje vrátit dotaci do 15 kalendářních dnů ode dne, kdy Kraji písemně sdělí, že u projektu, který byl zrealizován, nebude nadále plnit podmínky dané touto smlouvou (udržitelnost, archivace, povinnost umožnit kontrolu,...) na účet uvedený v záhlaví této smlouvy.

### Čl. 5 Dotace

- 1) Kraj poskytuje Příjemci na projekt dotaci ve výši **80 000 Kč** (slovy: osmdesát tisíc korun českých).
- 2) Pro účely této smlouvy se rozumí:
  - a) **Celkové náklady projektu** (objem projektu) jsou náklady tvořené součtem dotace a vlastním podílem Příjemce.
  - b) **Vlastní podíl Příjemce** jsou prostředky, které jsou tvořeny vlastními prostředky Příjemce.

<b>Celkové náklady projektu</b>	<b>165 044 Kč</b>
Výše dotace v Kč	80 000 Kč
Výše dotace v %	48,47 % z celkových nákladů na projekt
Vlastní podíl Příjemce v %	51,53 % z celkových nákladů na projekt
Vlastní podíl Příjemce v Kč	85 044 Kč

- 3) Výše dotace uvedená v Čl. 5. odst. 1) této smlouvy je maximální. Pokud skutečné celkové náklady projektu překročí celkovou výši nákladů projektu uvedenou v tabulce v odst. 2), uhradí Příjemce částku tohoto překročení z vlastních zdrojů. Pokud budou skutečné celkové náklady projektu nižší než výše celkových nákladů projektu uvedených v tabulce v odst. 2), výše dotace uvedená v odst. 1) zůstane nezměněna pouze v případě, kdy bude vlastní podíl Příjemce stále tvořit minimální procentní hodnotu uvedenou ve výzvě k předkládání projektů (tj. 50 %), v ostatních případech bude částka dotace úměrně snížena tak, aby byl vždy dodržen vlastní podíl příjemce uvedený v závorce výše.

- 4) Dotace je veřejnou finanční podporou ve smyslu zákona č. 320/2001 Sb., o finanční kontrole ve veřejné správě a o změně některých zákonů (zákon o finanční kontrole), ve znění pozdějších předpisů, a vztahují se na ni všechna ustanovení tohoto zákona.
- 5) Souběh dotace z několika programů Fondu Vysočiny či dalších dotačních titulů Kraje na realizaci jednoho projektu není možný. Souběh dotace z Fondu Vysočiny s dotacemi jiných poskytovatelů se nevylučuje. Výše poskytnutých dotací na projekt však v takovém případě nesmí přesáhnout 100 % celkových nákladů na projekt.

## **Čl. 6**

### **Způsob poskytnutí dotace**

Dotace bude poskytnuta jednorázově bankovním převodem na účet Příjemce, a to nejpozději do 90 kalendářních dnů ode dne včasného, řádného a prokazatelného doručení závěrečné zprávy dle Čl. 8 písm. f) této smlouvy. V případě, že závěrečná zpráva nebude ani po případné výzvě předložena ve struktuře dle Čl. 8 písm. f) této smlouvy, nárok na vyplacení dotace bez dalšího zaniká.

## **Čl. 7**

### **Podmínky použití dotace**

- 1) Příjemce je oprávněn čerpat dotaci k realizaci projektu a povinen projekt zrealizovat nejdříve ode dne 1. 1. 2023, nejpozději však do 31. 12. 2023. Pouze v tomto období mohou vznikat uznatelné náklady na realizaci projektu.
- 2) Čerpáním dotace se pro účely této smlouvy rozumí úhrada celkových nákladů souvisejících s realizací projektu, které nejsou touto smlouvou označeny jako náklady neuznatelné. Celkové náklady projektu ve skutečné výši musí být vyúčtovány, uhrazeny a promítnuty v účetnictví Příjemce nejpozději do dne uvedeného v Čl. 7 odst. 1) této smlouvy.
- 3) Neuznatelné náklady projektu jsou:
  - a) platby daní a poplatků státnímu rozpočtu, daň z přidané hodnoty (s výjimkou uvedenou v Čl. 8 písm. d) této smlouvy), platby daní a poplatků krajům, obcím a státním fondům,
  - b) alkohol a tabákové výrobky,
  - c) náklady na nákup věcí osobní potřeby,
  - d) úhrada úvěrů a půjček,
  - e) penále, pokuty, náhrady škod a manka, náklady na právní spory,
  - f) náklady na zajištění publicity projektu,
  - g) dotace a dary,
  - h) náklady na pohoštění,
  - i) běžné provozní náklady (např. telefonní služby, energie, poplatky za připojení k síti, bankovní poplatky, sečení trávy, nákup paliv),
  - j) mzdové náklady a platy vč. povinného pojistného placeného zaměstnavatelem,
  - k) vybavení a úpravy dětských koutků a dětských hřišť (např. pískoviště, dětské skluzavky, houpačky),
  - l) projektové dokumentace a studie,
  - m) mobilní sportovní vybavení (švédské bedny, míče, přenosné basketbalové koše apod.),
  - n) společenské hry,

- o) přístroje spotřební elektroniky, vybavení kuchyňských linek a vybavení stanů, týpí, chatek a ložnic (matrace, lůžkoviny).
- 4) Uznatelné náklady projektu jsou:
- a) výstavba, opravy a udržování, pořízení a technické zhodnocení (vč. podlimitního) dlouhodobého hmotného majetku,
  - b) nákup ostatních služeb,
  - c) ostatní osobní výdaje (dohoda o provedení práce, dohoda o pracovní činnosti) vč. povinného pojistného placeného zaměstnavatelem,
  - d) nákup materiálu jinde nezařazený,
  - e) drobný dlouhodobý hmotný majetek (inventář související s výstavbou, technickým zhodnocením, opravou či údržbou sportovišť, kluboven a táborových základen).
- 5) V případě, že dojde k rozporu mezi Čl. 7 odst. 3) této smlouvy a Přílohou č. 1 této smlouvy, použijí se přednostně ustanovení Čl. 7 odst. 3) této smlouvy. Pokud dojde k vzájemnému rozporu mezi Čl. 7 odst. 3) a odst. 4) této smlouvy, případně nebudou některé náklady uvedeny v těchto ustanoveních, platí, že se jedná o náklady neuznatelné.
- 6) Vymezení neuznatelných a uznatelných nákladů dle Čl. 7 odst. 3) a odst. 4) této smlouvy vychází z definic jednotlivých položek druhového třídění rozpočtové skladby uvedených ve vyhlášce Ministerstva financí č. 412/2021 Sb., o rozpočtové skladbě.

## Čl. 8

### Základní povinnosti Příjemce

Příjemce se zavazuje:

- a) dotaci přijmout,
- b) realizovat projekt při dodržování této smlouvy a respektování zásad zdravého finančního řízení, zejména efektivnosti a hospodárnosti,
- c) vést účetnictví v souladu s obecně platnými předpisy, zejm. zákonem č. 563/1991 Sb., o účetnictví, ve znění pozdějších předpisů (dále jen „zákon o účetnictví“), a **zajistit řádné a oddělené sledování celkových nákladů na projekt** (např. analytickým účtem, účelovým znakem, střediskem, činností, ORGem apod.). Pokud Příjemce nevede účetnictví podle zákona o účetnictví, je povinen vést daňovou evidenci podle zákona č. 586/1992 Sb., o daních z příjmů, ve znění pozdějších předpisů, rozšířenou tak, aby příslušné doklady vztahující se k dotaci splňovaly náležitosti účetního dokladu ve smyslu § 11 zákona o účetnictví, aby předmětné doklady byly správné, úplné, průkazné, srozumitelné, vedené v písemné formě chronologicky a způsobem zaručujícím jejich trvalost a aby uskutečněné příjmy a výdaje byly v daňové evidenci sledovány odděleně **ve vztahu k projektu** (na dokladech musí být jednoznačně uvedeno, že se vážou k projektu). Příjemce odpovídá za řádné vedení a viditelné označení **prvotních účetních dokladů** prokazujících celkové náklady projektu (faktury, výdajové pokladní doklady, paragony, účtenky apod.) uvedením „**spolufinancováno z Fondu Vysočiny ID FV02877.0059**“,
- d) zajistit, aby do celkových nákladů na projekt nebyly zahrnuty náklady na vlastní daně, (vyjma daní z mezd a odměn zaměstnanců, pokud jsou mzdové a ostatní osobní náklady touto smlouvou definovány jako uznatelné). Všechny náklady musí být kalkulovány bez daně z přidané hodnoty (dále jen „DPH“) v případě, kdy Příjemce je jejím plátcem. Výjimkou jsou pouze takové náklady, u nichž Příjemce nemůže uplatnit odpočet DPH na

vstupu podle zákona č. 235/2004 Sb., o dani z přidané hodnoty, ve znění pozdějších předpisů. V takovém případě může Příjemce dotaci využít i na finanční krytí takové DPH, která je účtována jako náklad. (V případě aplikace režimu přenesení daňové povinnosti ve smyslu § 92e zákona č. 235/2004 Sb., o dani z přidané hodnoty, ve znění pozdějších předpisů, uhradit DPH nejpozději do data ukončení realizace projektu uvedeného v Čl. 7 odst. 1) této smlouvy). Úhradou DPH je v tomto případě myšlen převod na účet příslušného Finančního úřadu nebo na zvláštní bankovní účet Příjemce, zřízený speciálně pro účely daňových záloh,

- e) prokázat úhradu celkových nákladů projektu, a to buď výpisem ze svého bankovního účtu (možno i výpisem z elektronického bankovníctví) nebo svými pokladními doklady,
- f) doručit Kraji finanční vypořádání dotace na formuláři závěrečné zprávy, jejíž vzor je umístěn na [www.fondvysociny.cz](http://www.fondvysociny.cz) v materiálech u příslušného programu, a to nejpozději do 31. 1. 2024.

Přílohou formuláře závěrečné zprávy dále musí být:

- fotodokumentace zrealizovaného projektu vč. povinné publicity,
- kopie účetních dokladů o výši celkových nákladů projektu a jejich úhradě,
- kopie záznamů prokazující zaúčtování a oddělené sledování celkových nákladů projektu dle Čl. 8 písm. c), např. výpis z účetního deníku, hlavní knihy, peněžního deníku, apod.“

- g) zajistit publicitu v souladu s Čl. 10 této smlouvy,
- h) zajistit udržitelnost projektu v souladu s Čl. 11 této smlouvy,
- i) že v případě pokud dojde, bez předchozího souhlasu Kraje, k jeho přeměně nebo zrušení s likvidací (§ 10a odst. 5 písm. k) zákona č. 250/2000 Sb., o rozpočtových pravidlech územních rozpočtů, ve znění pozdějších předpisů) přede dnem předložení závěrečné zprávy dle Čl. 8 bodu f) je povinen do 15 kalendářních dnů ode dne tohoto rozhodnutí vrátit celou částku dotace, a dále pak pokud nastane tato skutečnost až v průběhu udržitelnosti projektu stanovené dle Čl. 11 této smlouvy, pak opět vrátí do 15 dnů od tohoto rozhodnutí celou částku dotace,
- j) umožnit kontrolu v souladu s Čl. 9 této smlouvy,
- k) uchovat po dobu, kdy je Kraj oprávněn provádět kontrolu dle Čl. 9 odst. 2) této smlouvy, originály dokladů prokazující celkové náklady projektu (faktury, paragony, účtenky, výdajové pokladní doklady apod.), jejich úhradu a zaúčtování.

## Čl. 9

### Kontrola

- 1) Kraj je oprávněn provádět kontrolu plnění této smlouvy a finanční kontrolu ve smyslu zákona č. 320/2001 Sb., o finanční kontrole ve veřejné správě a o změně některých zákonů (zákon o finanční kontrole), ve znění pozdějších předpisů (dále jen „kontrola“).
- 2) Kraj je oprávněn provádět kontrolu v průběhu realizace projektu i po jeho dokončení, a to po dobu deseti let počítaných od 1. ledna roku následujícího po roce, v němž měla být splněna poslední z povinností stanovených Čl. 8 písm. a) – písm. i) této smlouvy.
- 3) Příjemce je povinen poskytnout součinnost při výkonu kontrolní činnosti dle Čl. 9 této smlouvy.

## **Čl. 10 Publicita**

- 1) Příjemce je povinen v případě informování sdělovacích prostředků o projektu uvést fakt, že projekt byl podpořen Krajem.
- 2) Příjemce dotace je povinen prezentovat Kraj v následujícím rozsahu:
  - v místě realizace projektu umístit „Sponzorský vzkaz Kraje Vysočina“ v grafickém provedení a dle manuálu, který je ke stažení na [www.kr-vysocina.cz/publicita](http://www.kr-vysocina.cz/publicita), prostor s umístěným sponzorským vzkazem, či konkrétní majetek podpořený v rámci projektu, musí být přístupný veřejnosti (např. u vstupu, u označení provozovny, ve vývěsce, u otevírací doby apod.). Alternativně je možné vylepit samolepku se „Sponzorským vzkazem Kraje Vysočina“, kterou obdrží Příjemce od kontaktní osoby uvedené v článku 13 odst. 3) této smlouvy. „Sponzorský vzkaz Kraje Vysočina“ musí být jednoznačně ztotožněn s realizovaným projektem (např. se uvede název realizovaného projektu),
  - v případě slavnostního otevření/zprovoznění projektu umístit „Sponzorský vzkaz kraje“ na pozvánkách, plakátech, programech, vstupenkách apod., pokud jsou k této příležitosti vytvářeny,
  - verbálně prezentovat Kraj v médiích a na případných tiskových konferencích pořádaných u příležitosti projektu,
  - v případě, že je projekt prezentován na internetových stránkách Příjemce nebo stránkách souvisejících s konáním realizace projektu, umístí Příjemce „Sponzorský vzkaz Kraje Vysočina“ s aktivním odkazem na [www.kr-vysocina.cz](http://www.kr-vysocina.cz),
  - v případě, že je projekt prezentován na sociálních sítích umístí zde Příjemce informaci o dotační podpoře kraje - například formou textu či sponzorského vzkazu Kraje Vysočina, který je ke stažení na [www.kr-vysocina.cz/publicita](http://www.kr-vysocina.cz/publicita) nebo nasdílení image spotu z YouTube kanálu Kraje Vysočina.
- 3) Publicita dle Čl. 10 odst. 2) bude probíhat nejméně po dobu realizace projektu, a dále v době udržitelnosti stanovené v Čl. 11.
- 4) „Logotyp Kraje Vysočina“ je ochrannou známkou, která požívá ochrany podle zákona č. 441/2003 Sb., o ochranných známkách a o změně zákona č. 6/2002 Sb. o soudech, soudcích, přísedících a státní správě soudů a o změně některých dalších zákonů (zákon o soudech a soudcích), ve znění pozdějších předpisů, (zákon o ochranných známkách), ve znění pozdějších předpisů. Příjemce je tímto oprávněn logo Kraje v souladu s touto smlouvou použít.

## **Čl. 11 Udržitelnost projektu**

Příjemce je povinen nakládat po dobu tří let ode dne nabytí platnosti této smlouvy s veškerým majetkem podpořeným v rámci projektu dle této smlouvy v souladu se zaměřením projektu a s péčí řádného hospodáře. Příjemce nesmí majetek podpořený z poskytnuté dotace či jeho část podpořenou z dotace po dobu tří let od nabytí platnosti této smlouvy prodat, zastavit či darovat bez vědomí a předchozího písemného souhlasu Kraje.

## Čl. 12 Důsledky porušení povinností Příjemce

- 1) V případě, že se Příjemce dopustí porušení rozpočtové kázně ve smyslu zákona č. 250/2000 Sb., o rozpočtových pravidlech územních rozpočtů, ve znění pozdějších předpisů, bude postupováno dle ustanovení tohoto zákona.
- 2) V případě že dotace ještě nebyla vyplacena, smlouva bez dalšího zaniká, a to ke dni rozhodnutí Příjemce o přeměně nebo zrušení s likvidací, pokud nebylo mezi smluvními stranami dodatkem této smlouvy dohodnuto jinak.

## Čl. 13 Závěrečná ujednání

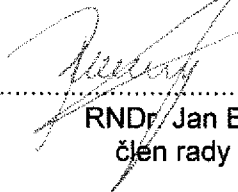
- 1) Tato smlouva nabývá platnosti dnem podpisu oprávněnými zástupci obou smluvních stran a účinnosti dnem uveřejnění v informačním systému veřejné správy - Registru smluv.
- 2) Smluvní strany se dohodly, že zákonnou povinnost dle § 5 odst. 2) zákona č. 340/2015 Sb., o zvláštních podmínkách účinnosti některých smluv, uveřejňování těchto smluv a o registru smluv (zákon o registru smluv), ve znění pozdějších předpisů, splní Kraj.
- 3) Kontaktní osobou Kraje oprávněnou a povinnou poskytovat Příjemci veškerou nezbytnou součinnost dle této smlouvy je Ing. Zdeněk Beneš, tel: 564 602 940 email: [benes.z@kr-vysocina.cz](mailto:benes.z@kr-vysocina.cz) a Mgr. Petr Horký, tel: 564 602 941, email: [horky.p@kr-vysocina.cz](mailto:horky.p@kr-vysocina.cz) .
- 4) Jakékoli změny této smlouvy lze provádět pouze formou písemných postupně číslovaných dodatků na základě dohody obou smluvních stran s výjimkou změny Čl. 1 a Čl. 13 odst. 3) této smlouvy. Změnu identifikačních údajů Příjemce uvedených v Čl. 1 této smlouvy je oprávněn provést Příjemce jednostranně s tím, že tuto změnu je povinen oznámit Kraji. Změnu Čl. 13 odst. 3) této smlouvy je oprávněn provést Kraj jednostranně s tím, že tuto změnu je povinen oznámit Příjemci. Změny v realizaci projektu, které zásadním způsobem mění jeho zaměření, není možné povolit.
- 5) Vztahy touto smlouvou neupravené se řídí příslušnými ustanoveními občanského zákoníku.
- 6) Vzhledem k veřejnoprávnímu charakteru Kraje Příjemce výslovně prohlašuje, že je s touto skutečností obeznámen a souhlasí se zveřejněním celého textu smlouvy včetně podpisů. Smluvní strany se zavazují, že obchodní a technické informace, které jim byly svěřeny druhou stranou mimo text této smlouvy, nezpřístupní třetím osobám bez písemného souhlasu druhé strany a nepoužijí tyto informace k jiným účelům, než je plnění podmínek této smlouvy.
- 7) Smluvní strany prohlašují, že tato smlouva byla sepsána na základě pravdivých údajů, podle jejich svobodné a vážné vůle, a na důkaz toho připojují své podpisy.
- 8) Nedílnou součástí této smlouvy je:  
Příloha č. 1 - Žádost o poskytnutí dotace
- 9) O poskytnutí dotace dle této smlouvy rozhodla Rada Kraje Vysočina dne 25. 4. 2023 usnesením č. 0778/14/2023/RK.

V Jetřichovci dne 13.6.2023



Zdeněk Smetana  
starosta

V Jihlavě dne 23.6.2023



RNDr. Jan Břížďala  
člen rady kraje

Sdružení hasičů Čech, Moravy a Slezska  
SBOR DOBROVOLNÝCH HASIČŮ  
Jetřichovec (2)  
395 01 Pacov



## ŽÁDOST O POSKYTNUTÍ DOTACE Z FONDU VYSOČINY

<b>Evidenční číslo</b> (žadatel nevyplňuje)	
<b>Kód elektronické žádosti</b> (po finálním vyplnění žádosti klikněte na „Odeslat data“ v záhlaví formuláře)	FV02877-19-001-23-71
<b>Název programu</b>	SPORTOVIŠTĚ, KLUBOVNY A TÁBOROVÉ ZÁKLADNY 2023
<b>Název projektu</b>	Rekonstrukce klubovny mladých hasičů - II. etapa
<b>Podprogram</b>	Podprogram B: Klubovny
<b>Identifikační údaje žadatele</b>	IČO: 63893576
	Přesný název: SH ČMS - Sbor dobrovolných hasičů Jetřichovec
	Právní forma: Právnícká osoba - nestátní nezisková organizace (církvní organizace, nadace a nadační fond, o.p.s., zapsaný spolek, ústav, ...)
	Ulice, čp: Jetřichovec 46
	Obec: Pacov
	PSČ: 39501
	Sídlo pošty: Pacov
	Název banky: 0100 Komerční banka, a.s.
Číslo účtu: 107-9874260277/0100	
<b>Statutární zástupce žadatele</b> <i>V případě, kdy pro právní úkon podání žádosti je nutné více osob, uvedou se všechny tyto osoby</i>	Titul:
	Jméno: Zdeněk
	Příjmení: Smetana
	Funkce: starosta sboru

<b>Statutární zástupce žadatele</b> <i>V případě, kdy pro právní úkon podání žádosti je nutné více osob, uvedou se všechny tyto osoby</i>	Titul:
	Jméno:
	Příjmení:
	Funkce:
<b>Statutární zástupce žadatele</b> <i>V případě, kdy pro právní úkon podání žádosti je nutné více osob, uvedou se všechny tyto osoby</i>	Titul:
	Jméno:
	Příjmení:
	Funkce:
<b>Žádost zpracoval (kontaktní osoba projektu)</b>	Jméno:           Monika
	Příjmení:       Strašíková
	Email:           monika.strasikova@straziste.cz
	Tel.:             734445453
<b>Identifikační údaje zřizovatele (vyplní jen žadatel, pokud je příspěvkovou organizací zřizovanou obcí)</b>	Přesný název:
	IČO:
	Název banky:
	Číslo účtu:
<b>1. Lokalizace projektu</b> <i>Uvedte v jaké obci bude projekt realizován (název obce včetně okresu); v případě, že bude realizace projektu probíhat na území více obcí, tak je vypište nebo v případě dopadu na větší území uvedte vyšší administrativní jednotku (např. obvod ORP, okres, celý kraj)</i>	- místní část Jetřichovec (okres Pelhřimov) - Město Pacov - ORP Pacov

<p><b>2. Odůvodnění projektu a jeho cíle</b>  <i>Popište co vás k podání žádosti vede; jaká je výchozí situace, jaký problém chcete vyřešit; co tím chcete dosáhnout, jaké jsou cíle projektu - co chcete zlepšit, zkvalitnit...</i></p>	<p>Předmětem projektu je rekonstrukce klubovny mladých hasičů č.p. 58 v místní části Jetřichovec ležící na p.č. st 76/2, k.ú. Jetřichovec. Klubovnu se žadatel snaží po částech zrekonstruovat tak, aby zajistil kvalitní a nezbytné zázemí pro mladé hasiče, ale i ostatní zájmové spolky, které klubovnu využívají. V rámci II. fáze rekonstrukce klubovny se žadatel rozhodl pro výměnu podlah v několika místnostech budovy.</p> <p>Klubovna je pravidelně využívána pro nácvik a zdokonalování mladých hasičů, kteří se zde učí vázání uzlů, určování topografických značek a azimutů aj. Činnost spolku mladých hasičů se zaměřuje především na výchovu dětí v oblasti požární tematiky. Všechny naučené znalosti a dovednosti pak děti využívají ve hře Plamen a dalších soutěžích, kterých se spolek účastní. Nácvik je tedy velmi důležitou přípravou pro soutěže mladých hasičů.</p> <p>Klubovna je také využívána střediskem volného času Sít', které zde pořádá tvořivé dílny, RC Sovička, která pořádá cvičení pro nejmenší a SDH Pacov. V místní klubovně je také možnost sportovního vyžití pro milovníky stolního tenisu a široká nabídka stolních her.</p>
<p><b>3. Popis projektu</b>  <i>Popište co konkrétně bude obsahem projektu; co chcete pořízovat, budovat, vylepšovat, organizovat atp.; v jakém množství a rozsahu - uveďte základní parametry projektu (kolik, čeho)</i></p>	<p>Předmětem projektu je výměna podlah objektu klubovny mladých hasičů. Jedná se o podlahy v místnostech 001 zádveří, 003 klubovna, 004 zázemí klubovny a 008 chodba viz. příloha půdorys objektu. V rámci projektu bude opravena nevyhovující (dožilá) teracová dlažba v předmětných místnostech, která bude vyspravena, obroušena a potažena novým PVC.</p> <p>Vzhledem k pravidelnému využití klubovny je nutné zajistit dostatečně a bezpečné zázemí pro děti a mládež využívající klubovnu.</p> <p>Prostřednictvím projektu dojde nejen ke zvýšení bezpečnosti klubovny mladých hasičů, ale i zvýšení její atraktivnosti.</p>
<p><b>4. Cílové skupiny projektu</b>  <i>Popište komu realizace projektu pomůže; jaký to bude mít pro ně konkrétní přínos, jak to zlepší jejich podmínky atp.</i></p>	<ul style="list-style-type: none"> <li>- obyvatelé místní části Jetřichovec</li> <li>- mladí hasiči</li> <li>- děti, žáci, mládež navštěvující spolky, které využívají tento prostor.</li> </ul>

<p><b>5. Předpokládaný časový harmonogram realizace projektu - začátek/ukončení projektu</b>  <i>Popište zahájení a ukončení základních realizačních fází projektu (např. výběr dodavatele, přípravné práce, vlastní realizace apod.); v případě organizace kulturní/sportovní akce uveďte přesný termín jejího konání; pokud nejsou známy přesná data, tak uveďte kalendářní měsíc</i></p>	<p>Projekt bude zahájen nejdříve po podpisu smlouvy o poskytnutí dotace a ukončen nejdéle 31.12.2023 v souladu s podmínkami výzvy.</p> <p>Po ukončení realizace proběhne závěrečné vyúčtování.</p>				
<p><b>6. Organizační a odborné zabezpečení projektu</b>  <i>Popište vaše zkušenosti s realizací podobných akcí; jaké máte zkušenosti s realizací projektů (podávání žádostí); kdo bude projekt realizovat (přímo žadatel nebo prostřednictvím odborné firmy); jaké organizační kroky budete muset podniknout, aby projekt byl zrealizován; jaké povolení musíte vyřídít pro zdárný průběh projektu</i></p>	<p>SDH Jetřichovec má zkušenosti s podáváním žádostí do programu Fondu Vysočiny. Vlastní realizaci provede odborná firma vybraná na základě poptávkového řízení.</p>				
<p><b>7. Rozpočet projektu</b>  <i>U žadatelů, kteří mohou uplatnit odpočet DPH na vstupu, se náklady uvádějí bez DPH. Ostatní žadatelé uvádějí náklady včetně DPH.</i>  <b>částky uvádějte v celých Kč</b></p>	<p><b>Celkové náklady na projekt</b></p>	<p><b>165 044</b></p>	<p><b>Kč</b></p>	<p><b>100,00</b></p>	<p><b>%</b></p>
	<p><b>Požadovaná výše dotace</b></p>	<p><b>80 000</b></p>	<p><b>Kč</b></p>	<p><b>48,47</b></p>	<p><b>%</b></p>
	<p>- z toho investiční dotace</p>	<p><b>80 000</b></p>	<p><b>Kč</b></p>	<p><b>100,00</b></p>	<p><b>%</b></p>
	<p>- z toho neinvestiční dotace</p>		<p><b>Kč</b></p>	<p><b>,00</b></p>	<p><b>%</b></p>
	<p><b>Spoluúčast žadatele</b></p>	<p><b>85 044</b></p>	<p><b>Kč</b></p>	<p><b>51,53</b></p>	<p><b>%</b></p>
	<p>- z toho investiční spoluúčast</p>	<p><b>85 044</b></p>	<p><b>Kč</b></p>	<p><b>100,00</b></p>	<p><b>%</b></p>
	<p>- z toho neinvestiční spoluúčast</p>		<p><b>Kč</b></p>	<p><b>,00</b></p>	<p><b>%</b></p>
<p><b>8. Plátcovství DPH u žadatele (zakřížkujte vhodnou variantu)</b></p>					
<p>žadatel je plátcem DPH a u zdanitelných plnění přijatých v souvislosti s financováním daného projektu <b>nemá</b> nárok na odpočet daně z přidané hodnoty</p>					<p><input type="checkbox"/></p>
<p>žadatel je plátcem DPH a u zdanitelných plnění přijatých v souvislosti s financováním daného projektu <b>má</b> nárok na odpočet daně z přidané hodnoty</p>					<p><input type="checkbox"/></p>
<p>žadatel není plátcem DPH</p>					<p><input checked="" type="checkbox"/></p>

**9. Identifikace osob, v nichž má žadatel přímý podíl a výše tohoto podílu podle zákona č. 250/2000 Sb., o rozpočtových pravidlech územních rozpočtů – §10a, odst. 3, písm. f) 3.**

Podílem je myšlen obchodní podíl definovaný v § 31 zákona č. 90/2012 Sb., o obchodních korporacích, ve znění pozdějších předpisů. Právnícká osoba podnikající uvede **přímý obchodní podíl** v jiných právníckých osobách. Pokud právnícká osoba nemá přímý obchodní podíl v žádných právníckých osobách nebo pokud je žadatel fyzickou osobou pak níže uvedenou tabulku nevyplňuje.

Pořadové číslo	IČO	Název právnické osoby, v níž má žadatel přímý podíl	Výše podílu v %
1			
2			
3			
4			
5			
6			
7			
8			
9			
10			

v případě potřeby rozvedte v samostatné příloze k žádosti

**10. Prohlášení žadatele, že zajistí podíl na spolufinancování projektu a souhlasí se zveřejněním vybraných údajů o projektu**

Žadatel prohlašuje, že zajistí podíl na spolufinancování projektu a souhlasí se zveřejněním svého jména (obchodního jména), adresy (sídla), názvu projektu a výše přidělené dotace pro účely administrace čerpání prostředků z Fondu Vysočina.

**11. Prohlášení žadatele o vypořádání závazků (netýká se obcí, svazků obcí a organizací zřízovaných a zakládaných Krajem Vysočina)**

Žadatel prohlašuje, že:

**a) má vypořádány závazky vůči státnímu rozpočtu a státním fondům** (za závazky vůči státnímu rozpočtu se považují závazky vůči finančnímu úřadu, Správě sociálního zabezpečení, zdravotním pojišťovnám a Celní správě; za státní fondy se považují Státní fond životního prostředí, Pozemkový fond, Státní fond rozvoje bydlení a Státní fond dopravní infrastruktury),

**b) na majetek žadatele není vyhlášen konkurz nebo podán návrh na konkurz a žadatel není v likvidaci.**

**12. Prohlášení žadatele o účetním období (nevyplňuje žadatel, který používá účetní období shodné s kalendářním rokem a žadatel, který není účetní jednotkou)**

Žadatel prohlašuje, že používá účetní období (hospodářský rok) od do .

**13. Prohlášení žadatele o vlastnických vztazích**

Žadatel prohlašuje, že pokud realizace projektu probíhá na jiných nemovitostech, než jsou ve vlastnictví žadatele (objekty, budovy či pozemky), má vypořádány s jejich majiteli vlastnické vztahy tak, aby neohrozily realizaci projektu a jeho návaznou udržitelnost.

**14. Seznam dokladů (Uvedte seznam všech dokladů, které k žádosti přikládáte a očísľujte je.)**


1. Stručný popis naplnění specifických kritérií
  2. Kopie o dokladu o právní subjektivitě žadatele
  3. Úplný výpis platných údajů z evidence skutečných majitelů
  4. Zákres místa realizace projektu
  5. Kopie příslušného povolení k realizaci stavby - **NENÍ RELEVANTNÍ**
  6. Podrobný položkový rozpis nákladů projektu
  7. Fotodokumentace stávajícího stavu klubovny
- Příloha: půdorys objektu

V Jetřichovci

dne 19.01.2023

.....  
Razítko, jméno/a a podpis/y  
statutárního  
zástupce/zástupců žadatele

89

Kraj Vysočina			
Kraj Vysočina, Žižkova 1882/57, Jihlava, 58601		KUJIXP1NO2K3	
		KUJI 8751/2023	
<b>Průvodka doručeného digitálního dokumentu - datová zpráva</b>			
Odesílatel el. podání:	SH ČMS - Sbor dobrovolných hasičů Jetřichovec, 46, 39501 Pacov		
ID DS odesílatele:	hz5rsb9		
Datum podání:	20.01.2023 08:23:33		
Věc:	Fond Vysočiny, Program „SPORTOVIŠTĚ, KLUBOVNY A TÁBOROVÉ ZÁKLADNY 2023“		
Seznam el. souborů:	zadost_dotace_SDH_Jetřichovec.pdf; 7_Fotodokumentace_současného_stavu.pdf; Příloha_Púdorys_klubovny.pdf; 1_stručný_popis_specifických_kritérií.pdf; 2_Kopie_dokladu_o_právní_subjektivitě.pdf; 3_Výpis_skutečných_majitelů.pdf; 4_Zákres_místa_realizace_projektu.pdf; 6_Podrobný_položkový_rozpis_nákladů.pdf		
Počet příloh dokumentu:	7		
Příjemce/zpracovatel podání:	Podatelna a Výpravna		
Do schránky:	Kraj Vysočina		
Zpracoval:	Škrdlová Zuzana, Refo_POD,VYP		
Identifikátor el. podání:	KUJI0C31V6F		
Předmět el. podání:	Fond Vysočiny, Program „SPORTOVIŠTĚ, KLUBOVNY A TÁBOROVÉ ZÁKLADNY 2023“		
Datum doručení el. podání:	20.01.2023 08:23:33		
Datum zpracování el. podání:	20.01.2023 09:33:26		
Výsledek zpracování el. podání:	podání přijato		
Přiděleno útvaru MV:	Odbor školství		
<b>Podáním je dokument obsažený ve zprávě.</b>			
<b>Informace o uznávaném elektronickém podpisu / kvalifikovaném časovém razítku</b>			
Datová zpráva	ds_1131757673.zfo		
Uznávaný elektronický podpis:	ANO		
Výsledek ověření-vnitřní časové razítko:	Platný		
Podrobnosti ověření:	OK		
Datum ověření:	20.01.2023 09:33:26		
Držitel použitého certifikátu:	CZ;PostSignum TSA - TSU 6;Česká pošta, s.p.;Time Stamping Authority		
Platnost použitého certifikátu od-do:	09.09.2022 13:15:18 - 17.10.2028 13:15:18		
Výsledek ověření-podpis a vnitřní časové razítko:	Platný		
Podrobnosti ověření:	OK		
Datum ověření:	20.01.2023 09:33:26		
Držitel použitého certifikátu:	CZ;Informační systém datových schránek - produkční prostředí;Ministerstvo vnitra České republiky;ondrej.menousek@mvcz.cz		
Platnost použitého certifikátu od-do:	21.02.2022 14:30:02 - 13.03.2023 14:30:02		
Výsledek ověření-vnitřní časové razítko:	Platný		
Podrobnosti ověření:	OK		
Datum ověření:	20.01.2023 09:33:26		
Držitel použitého certifikátu:	CZ;PostSignum TSA - TSU 6;Česká pošta, s.p.;Time Stamping Authority		
Platnost použitého certifikátu od-do:	09.09.2022 13:15:18 - 17.10.2028 13:15:18		
Dokument	zadost_dotace_SDH_Jetřichovec.pdf		
Uznávaný elektronický podpis:	NE		
Příloha	7_Fotodokumentace_současného_stavu.pdf		
Uznávaný elektronický podpis:	NE		
Příloha	Příloha_Púdorys_klubovny.pdf		
Uznávaný elektronický podpis:	NE		
Příloha	1_stručný_popis_specifických_kritérií.pdf		
Uznávaný elektronický podpis:	NE		
Příloha	2_Kopie_dokladu_o_právní_subjektivitě.pdf		
Uznávaný elektronický podpis:	ANO		

**Program: „SPORTOVIŠTĚ, KLUBOVNY A TÁBOROVÉ ZÁKLADNY 2023“**

**Podprogram: B Klubovny**

**Název projektu: Rekonstrukce klubovny mladých hasičů – II. etapa**

<b>Položka</b>	<b>Množství</b>	<b>Cena bez DPH</b>	<b>Cena celkem s DPH</b>
<b>Pokládka PVC</b>	64 m <sup>2</sup>	120 320 Kč	145 587 Kč
<i>(cena zahrnuje: sanace stávající krytiny, přebroušení podkladu, penetrování, samonivelační stěrka, přebroušení, PVC – zátěžové, zvukově izolační, pokládka vč. lepení)</i>			
<b>Zalištování</b>	60 m/b	12 720 Kč	15 391 Kč
<i>(cena zahrnuje: obvodová podlahová lišta, montáž)</i>			
<b>Prořez</b>	5 %	3 360 Kč	4 066 Kč

**Celkové náklady projektu: 165 044 Kč vč. DPH**

**Dotace: 80 000 Kč vč. DPH**

**Vlastní zdroje žadatele: 85 044 Kč vč. DPH**



## Cenová nabídka

Datum: 19. 01. 2023

**Dodavatel:** Impress Pacov, s.r.o.  
Nádražní 1235  
39501 Pacov

**Odběratel:** Klubovna - Jetřichovec

### Cenový rozpočet na dodání a pokládku PVC klubovna - Jetřichovec

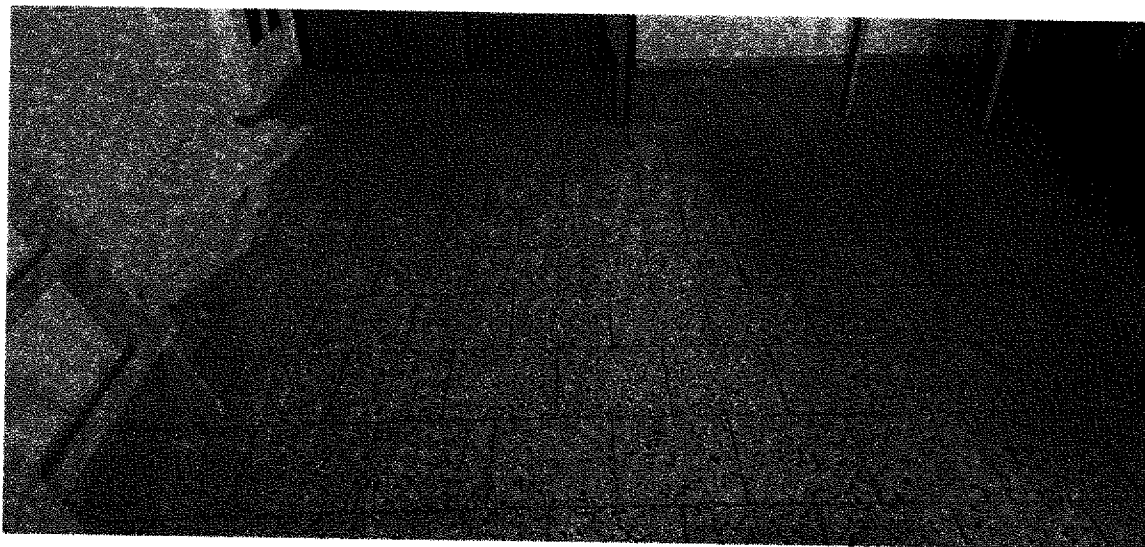
	druh zboží	cena za jednotku	množství	cena celkem
1	<b>Pokládka PVC</b> cena zahrnuje: <ul style="list-style-type: none"><li>- Sanace stávající krytiny</li><li>- Přebroušení podkladu</li><li>- Penetrování</li><li>- Samonivelační stěrka</li><li>- Přebroušení</li><li>- PVC – zátěžové, zvukově izolační</li><li>- Pokládka vč. lepení</li></ul>	1 880,-/m2	64 m2	120 320,-
2	<b>Zalištování</b> cena zahrnuje: <ul style="list-style-type: none"><li>- Obvodová podlahová lišta</li><li>- montáž</li></ul>	212,-Kč/mb	60 m/b	12 720,-
3				
4	prořez		5%	3 360,-
5				
6				
7				
8				
9				
10	<b>celkem</b>			<b>136 400,-</b>

**-ceny jsou uvedeny bez DPH-**

001 ZÁDVEŘÍ



003 KLUBOVNA



004 ZÁZEMÍ KLUBOVNY



008 CHODBA

