

Smluvní strany:

1. statutární město Hradec Králové

IČO: 00268810

DIČ: CZ00268810

Sídlo: Československé armády 408, 502 00 Hradec Králové

Zastoupené: Mgr. et Mgr. Pavlínou Springerovou, Ph.D., primátorkou města,
(dále jen „půjčitel“)

a

2. Dům dětí a mládeže, Hradec Králové, Rautenkrancova 1241

zapsaný v obchodním rejstříku vedeném Krajským soudem v Hradci Králové, oddíl Pr,
vločka 1034

IČO: 61222275

Sídlo: Rautenkrancova 1241, 500 03 Hradec Králové

Zastoupený: Mgr. Vojtěchem Horákem, ředitelem

(dále jen „vypůjčitel“)

za účasti **Klubu dětí a mládeže Hradec Králové, z. s.**, se sídlem Hradecká 1687/8, Nový
Hradec Králové, 500 12 Hradec Králové, zastoupeného MUDr. Danou Lilákovou, předsedkyní
spolku

IČO: 26679302, ID datové schránky: ai6rw5m

(dále jen „KDM“)

uzavírají níže uvedeného dne, měsíce a roku tento

**Dodatek č. 9
ke smlouvě o výpůjčce č. 120/2006
CES 2006/0438**

spojený s uzavřením smlouvy o vypořádání záležitostí souvisejících se změnou užívání
Loděnice DDM

I.

Smluvní strany uzavřely dne 30.11.2006 smlouvu o výpůjčce č. 120/2006. Tato smlouva byla
měněna na základě dodatků č. 1 až 8 (dále jen „smlouva“).

Smluvní strany se dohodly, že předmět výpůjčky se zužuje o nemovitosti a stavbu souhrnně
označované jako Loděnice DDM, konkrétně o pozemek st. p. č. 536 (včetně objektu obč.
vybavenosti bez LV; býv. sociální zařízení – WC, t.č. bez využití), část pozemku p. p. č. 129/1,
část pozemku p. p. č. 440 a část pozemku p. p. č. 120/6, vše v k. ú. Malšovice u Hradce
Králové. Zúžení předmětu výpůjčky je vyznačeno v příloze č. 1: *zúžení předmětu výpůjčky*,
která tvoří nedílnou součást tohoto dodatku č. 9.

Smluvní strany se dále dohodly, že právo vypůjčitele užívat předmět výpůjčky je omezeno jeho
povinností strpět užití předmětu výpůjčky KDM, a to za účelem vjezdu, chůze, jízdy a výjezdu
po trase vyznačené na plánu, který tvoří přílohu č. 1 tohoto dodatku, žlutou šipkou. V
případě vjezdu automobilu KDM s vozíkem je právo vypůjčitele užívat předmět výpůjčky dále

omezeno povinností strpět právo otáčení takového vozidla po trase a v prostoru vyznačeném žlutou šipkou a žlutým ohraničením na plánu v příloze č. 1.

Půjčitel tímto dodatkem zároveň zřizuje vypůjčiteli smluvní právo užívat za účelem průjezdu k budově garáže stojící na pozemku č. parc. 534/3 v k. ú. Malšovice u Hradce Králové pozemky č. parc. 440 a 120/6, oba v k. ú. Malšovice u Hradce Králové, a to v rozsahu znázorněném zelenou šipkou na plánu v příloze č. 1 k tomuto dodatku. Půjčitel zároveň prohlašuje, že tímto smluvním právem vypůjčitele omezí užívací právo KDM jako nájemce těchto pozemků.

Vypůjčitel se zavazuje udržovat trasu, kterou je podle shora uvedeného ujednání oprávněn užívat KDM, průchozí a průjezdnou tak, aby KDM mohl své právo vjezdu, chůze, jízdy, výjezdu a otáčení vozidla řádně užívat. KDM se zavazuje udržovat trasu, kterou je oprávněn podle shora uvedeného ujednání užívat vypůjčitel, průjezdnou tak, aby vypůjčitel mohl své právo průjezdu řádně užívat.

II.

Půjčitel prohlašuje, že prostřednictvím své příspěvkové organizace Správa nemovitostí Hradec Králové uzavře s KDM nájemní smlouvu, jejímž předmětem bude právo KDM užívat část pozemku p.p.č. 440 a část p.p.č. 120/6 o ploše 693,5 m² a část o ploše 50 m², včetně součástí a příslušenství (dále jen „Předmět nájmu“), vše v k. ú. Malšovice u Hradce Králové. Předmět nájmu je v plánu, který tvoří přílohu č. 1 tohoto dodatku, vyznačen červenou barvou. Půjčitel a vypůjčitel prohlašují, že tyto nemovitosti tvořily dříve předmět výpůjčky podle smlouvy. S ohledem na to se půjčitel, vypůjčitel a KDM dohodli na následujícím vypořádání záležitostí souvisejících ze změnou užívání uvedených nemovitostí:

Vypůjčitel užívá objekt tvořící součást pozemku p.p.č. 440 v té části, ve které uvedený pozemek patří do Předmětu nájmu. Vypůjčitel se s ohledem na to zavazuje tento objekt vyklidit a vyklizený předat Správě nemovitostí Hradec Králové, příspěvkové organizaci, a to nejpozději do 14 kalendářních dnů ode dne podpisu tohoto dodatku, přičemž den podpisu dodatku se do této lhůty nezapočítává. K předání objektu vypůjčitel vyzve Správu nemovitostí Hradec Králové, příspěvkovou organizaci, písemně e-mailem na adresu uvedenou v čl. III tohoto dodatku.

Na pozemcích tvořících Předmět nájmu se dále nachází ohniště užívané vypůjčitelem a mobilní WC ve vlastnictví vypůjčitele. Vypůjčitel se s ohledem na to zavazuje ohniště a mobilní WC odstranit z Předmětu nájmu, a to do 14 kalendářních dnů ode dne podpisu tohoto dodatku, přičemž den podpisu dodatku se do této lhůty nezapočítává. Odstranění ohniště a mobilních WC vypůjčitel oznámí Správě nemovitostí Hradec Králové, příspěvkové organizaci, písemně e-mailem na adresu uvedenou v čl. III tohoto dodatku.

Vypůjčitel prohlašuje, že Předmět výpůjčky i Předmět nájmu jsou z hlediska odběru elektrické energie připojeny z jednoho rozvaděče, k odběru elektrické energie z něj je přihlášen vypůjčitel. S ohledem na změnu užívacích práv se KDM zavazuje zajistit v rámci uvedeného rozvaděče podružné měření spotřeby elektrické energie pro Předmět nájmu, a to neprodleně nejpozději do dne 31.07.2023. KDM se dále zavazuje jím spotřebovanou elektrickou energii tak, jak bude změřena podružným měřením, hradit vypůjčiteli, a to k poslednímu dni v měsíci, kdy k tomu bude vypůjčitelem vyzván, bezhotovostním způsobem na účet vypůjčitele u banky [redacted]. Vypůjčitel je povinen k výzvě, kterou bude činit k úhradě elektrické energie, doložit vyúčtování spotřeby od dodavatele elektrické energie.

KDM prohlašuje, že podružné měření podle předchozího odstavce zajistí na své náklady a náhradu těchto nákladů nebude nyní ani v budoucnu včetně období po skončení nájmu

požadovat ani po půjčitel, ani po vypůjčitel. KDM pro vyloučení jakýchkoliv pochybností prohlašuje, že se práva na náhradu těchto nákladů výslovně vzdává.

III.

Správcem budov, které jsou předmětem výpůjčky, je Správa nemovitostí Hradec Králové, příspěvková organizace, IČO: 64811069, kontakt: e-mail: info@snhk.cz a správcem pozemků a oplocení, které jsou předmětem výpůjčky, jsou Technické služby Hradec Králové, IČO: 64809447, kontakt: e-mail: info@tshk.cz. Případné požadavky na opravy a investice uplatňuje vypůjčitel prostřednictvím uvedených správců, a to písemně.

IV.

1. Ostatní ujednání smlouvy tímto dodatkem č. 9 nedotčená zůstávají beze změny.
2. Dodatek č. 9 ke smlouvě je vyhotoven ve třech stejnopisech, z nichž jeden obdrží půjčitel, jeden vypůjčitel a jeden KDM.
3. Smluvní strany prohlašují, že se s textem tohoto dodatku seznámily, souhlasí s ním a na důkaz toho připojují své vlastnoruční podpisy.
4. Je-li nebo stane-li se některé ustanovení dodatku neplatné či neúčinné, nedotýká se to ostatních ustanovení tohoto dodatku, která zůstávají platná a účinná. Smluvní strany se v tomto případě zavazují dohodou nahradit ustanovení neplatné/neúčinné novým ustanovením platným/účinným, které nejlépe odpovídá původně zamýšlenému ekonomickému účelu ustanovení neplatného/neúčinného. Uvedené platí obdobně i v případě zrušení dodatku dle § 7 zákona o registru smluv. Do té doby platí odpovídající úprava obecně závazných právních předpisů České republiky.
5. Smluvní strany prohlašují, že na tento dodatek se mj. vztahuje zákon č. 340/2015 Sb., o zvláštních podmínkách účinnosti některých smluv, uveřejňování těchto smluv a o registru smluv (zákon o registru smluv), a půjčitel je dle § 2 cit. zákona subjektem, jehož smlouvy se povinně uveřejňují prostřednictvím registru smluv.
6. Tento dodatek byl schválen Radou města Hradec Králové, usnesením č. RM/2023/764. dne 13.06.2023, vstupuje v platnost dnem podpisu obou smluvních stran a účinnosti nabývá nejdříve dnem 01.07.2023 nebo dnem uveřejnění v registru smluv, přičemž rozhodná je skutečnost, která nastane později.
7. Vypůjčitel prohlašuje, že souhlasí s uveřejněním tohoto dodatku v plném znění (včetně všech příloh).
8. Smluvní strany prohlašují, že dodatek č. 9 neobsahuje žádná obchodní tajemství a vypůjčitel souhlasí s uveřejněním dodatku (vč. metadat) bez stanovení jakýchkoliv dalších podmínek.
9. Dle § 5 odst. 5 zákona o registru smluv, je k řádnému uveřejnění dodatku třeba, aby byl uveřejněn způsobem tam stanoveným, a to včetně vyplnění metadat. Smluvní strany se dohodly, že uveřejní metadata v níže uvedeném rozsahu a prohlašují, že uvedený rozsah metadat:

- identifikace smluvních stran:

1. Půjčitel: **statutární město Hradec Králové**
Sídlo: Československé armády 408, 502 00 Hradec Králové
IČO: 00268810
ID: bebb2in
2. Vypůjčitel: **Dům dětí a mládeže, Hradec Králové, Rautenkrancova 1241**
Sídlo: Rautenkrancova 1241, 500 03 Hradec Králové
IČO: 61222275
ID: vu5kjqw
3. Účastník: **Klub dětí a mládeže Hradec Králové, z.s.**
Sídlo: Hradecká 1687/8, 500 12 Hradec Králové
IČO: 26679302
ID: ai6rw5m

- vymezení předmětu smlouvy: smlouva o výpůjčce – zúžení předmětu výpůjčky o soubor nemovitostí a stavby souhrnně označované jako Loděnice DDM v k. ú. Malšovice u Hradce Králové, obec Hradec Králové
- hodnota: - 56.807,5 Kč bez DPH
- datum uzavření smlouvy: datum podpisu smlouvy poslední smluvní stranou

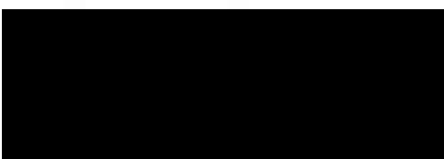
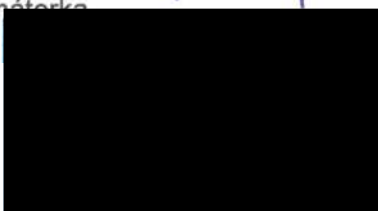
považují za správný, úplný a v tomto znění plně odpovídající a vyhovující požadavkům zákona o registru smluv.



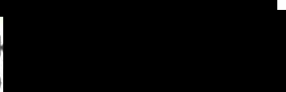
Seznam příloh:

Příloha č. 1: zúžení předmětu výpůjčky

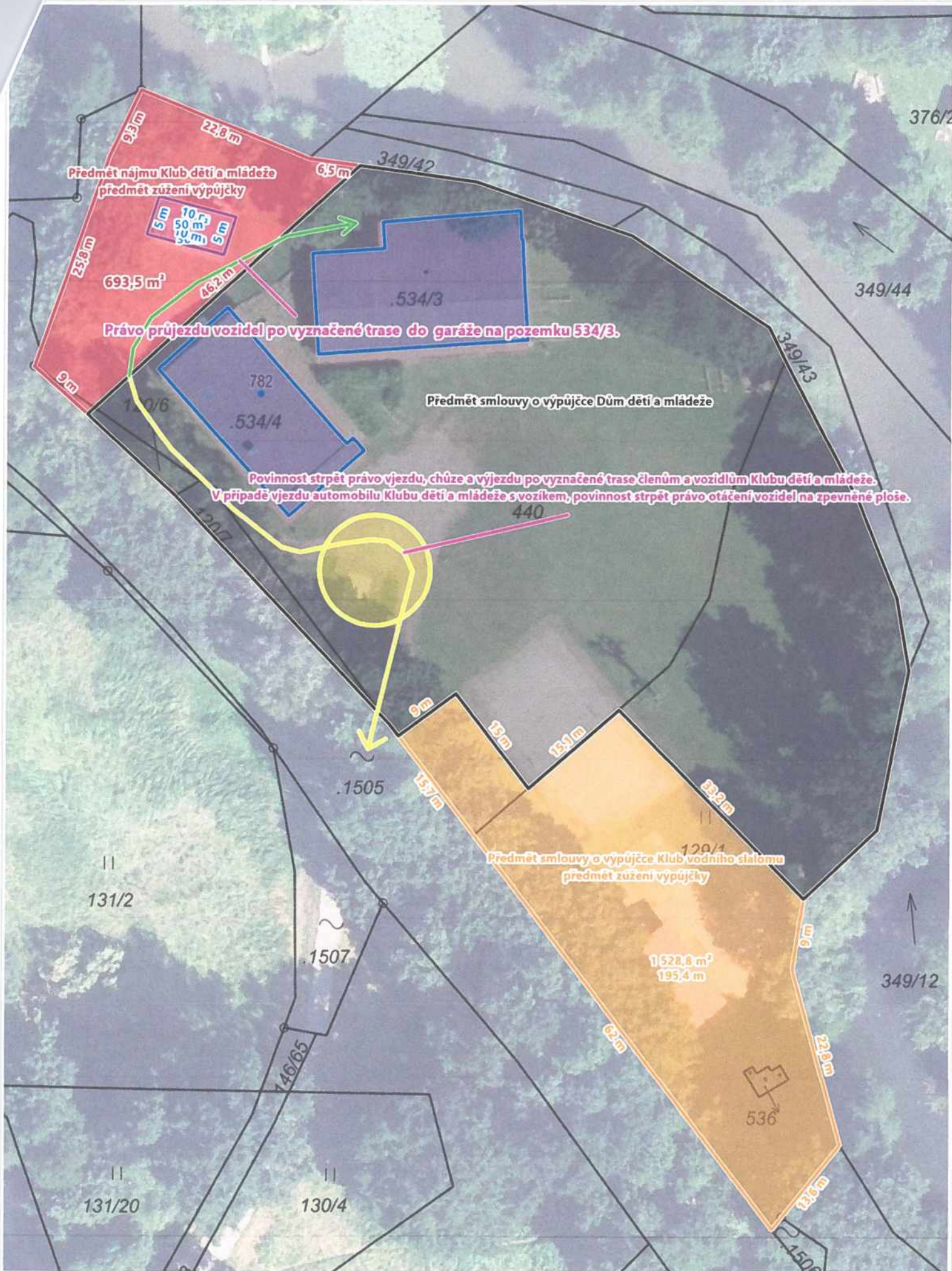
V Hradci Králové dne **29. 06. 2023**

V Hradci Králové dne **19-06-2023**


za půjčitele
Mgr. et Mgr. Pavlína Springerova, Ph.D.
primátorka



za vypůjčitele
Mgr. Voitech
ředitel


06. 2023
za KDM
MUDr. Dana Lilák
předsedkyně spo


Priloha č. 1: zúžení predmetu vypúčky



Predmet najmu Klub deti a mladeze
predmet zúžení vypúčky



693,5 m²

Právo průjezdu vozidel po vyznačené trase do garáže na pozemku 534/3.

Predmet smlouvy o vypúčke Dúm deti a mladeze

Povinnost strpět právo vjezdu, chůze a výjezdu po vyznačené trase členům a vozidlům Klubu deti a mladeze.
V případě vjezdu automobilu Klubu deti a mladeze s vozikem, povinnost strpět právo otáčení vozidel na zpevněné ploše.

Predmet smlouvy o vypúčke Klub vodního slalomu
predmet zúžení vypúčky

1528,8 m²
195,4 m