

SMLOUVA O DÍLO

Č.553 /OIRM/2023

(schválena na jednání RM dne 15.05.2023, č. usn. 0458/2023)

podle § 2586 a násl. zákona číslo 89/20012 Sb., občanský zákoník, v platném znění (dále jen „OZ“)

Touto smlouvou se zhotovitel zavazuje k provedení díla a objednatel se zavazuje k zaplacení ceny za jeho provedení.

I. SMLUVNÍ STRANY

1.1. objednatel: **město Příbram**
sídlo: Tyršova 108, 261 19 Příbram
zastoupené: Mgr. Janem Konvalinkou, starostou
IČO: 00243132
DIČ: CZ00243132
bankovní spojení: Česká spořitelna, a. s.
číslo účtu: XXXXXXXXXX
(dále jen „objednatel“)

a

1.2. zhotovitel: **STRABAG a.s.**
sídlo: Kačírkova 982/4, 158 00 Praha 5
zastoupený: Ing. Františkem Císařem, v zastoupení dle plné moci ze dne 1.11.2022 a Ing. Martinou Olexovou, v zastoupení dle plné moci ze dne 1.11.2022
IČO: 60838744
DIČ: CZ60838744
bankovní spojení: Československá obchodní banka, a.s.
číslo účtu: XXXXXXXXXX
zapsaný u Městského soudu v Praze oddíl B sp. zn. 7634
číslo smlouvy: SDI/SOAN/841/TC/SO/2023/007
(dále jen “zhotovitel“)

Zástupci obou stran uvedeni v odst. 1.1. a 1.2. prohlašují, že podle zákona, stanov, společenské smlouvy nebo jiného obdobného předpisu jsou oprávněni tuto smlouvu podepsat a k platnosti smlouvy není třeba podpisu jiné osoby.

1.3. Oprávnění zástupci k jednání:

Ve věcech smluvních:

- Objednatel: Mgr. Jan Konvalinka, starosta
- Zhotovitel: Ing. Františkem Císařem, v zastoupení dle plné moci ze dne 1.11.2022 a Ing. Martinou Olexovou, v zastoupení dle plné moci ze dne 1.11.2022

Ve věcech odborných:

- Po dobu provádění stavby budou objednatel na stavbě zastupovat, Vlasta Zajíčková, Ing. Pavel Bureš a Ing. Markéta Pavlišťová Havlová, MBA, kteří jsou oprávněni ke všem úkonům týkajícím se plnění smlouvy, vyjma změny či doplnění této smlouvy o dílo. Zástupci objednatel prostřednictvím TDS kontrolují kvalitu prováděných prací, jsou povinni a oprávněni ověřit, zda zhotovitelem vyúčtované práce odpovídají skutečně provedeným dohodnutým dodávkám a výkonům. Jsou dále oprávněni řešit technické problémy a předběžně projednávat změny a doplňky díla, jsou oprávněni provádět rozhodnutí týkající se projekčních změn díla, provedení dodatečných zkoušek nebo ověření, odstranění nebo náhrady prací, které nejsou v souladu

s podmínkami smlouvy. Uvedené osoby nejsou technickým dozorem ve smyslu stavebního zákona.

- Zástupcem zhotovitele na stavbě je: Ing. Radek Lhotka, který je pověřen řízením stavebních prací, koordinací poddodavatelů a řešením všech problémů souvisejících s realizací díla.

1.4. Vymezení pojmů:

- a) Objednatel je zadavatel po uzavření smlouvy na plnění veřejné zakázky.
- b) Zhotovitelem je dodavatel po uzavření smlouvy na plnění veřejné zakázky.
- c) Podzhotovitelem je poddodavatel po uzavření smlouvy na plnění veřejné zakázky.
- d) Příslušnou dokumentací je dokumentace zpracovaná v rozsahu stanoveném jiným právním předpisem (vyhláškou č. 169/2016 Sb., v platném znění).
- e) Položkovým rozpočtem je zhotovitelem oceněný soupis stavebních prací, dodávek a služeb, v němž jsou zhotovitelem uvedeny jednotkové ceny u všech položek stavebních prací, dodávek a služeb a jejich celkové ceny pro zadavatelem vymezené množství.

II. PŘEDMĚT DÍLA

2.1. Předmětem díla jsou stavební práce na akci „Lávka Špitálská“. Vše v podobě a kvalitě blíže specifikované v projektové dokumentaci stavby (dále jen „PD“) a v rozsahu daném dle přílohy č. 1 (Položkový rozpočet stavby), která je nedílnou součástí této smlouvy.

Předmětem plnění je tedy zhotovení díla v podobě a kvalitě dle projektové dokumentace s názvem „Rekonstrukce lávky PP05 - Špitálská - Obora“, kterou vyhotovila společnost Kucián statika s.r.o., se sídlem 17. listopadu 236, 530 02 Pardubice, IČO 08055475 v 02/22, a to v rozsahu a za použití konkrétních materiálů a zařízení dle přílohy č.1 této smlouvy o dílo. V případě rozporu mezi PD a položkovým rozpočtem je prioritní položkový rozpočet. Objednatel odpovídá vůči zhotoviteli v plném rozsahu za správnost a úplnost příslušné PD. To nezbujuje zhotovitele povinností uvedených v § 2594 OZ.

2.2 Sjednané dílo bude provedeno v souladu s obecně závaznými předpisy, případně podmínkami stavebního povolení, a projektovou dokumentací. Z hlediska technického a technologického sjednávají se jako závazné technické a technologické předpisy a normy týkající se provádění prací a použitých materiálů a aktuální pokyny výrobců dodaných materiálů a zařízení pro instalaci či aplikaci takových materiálů a zařízení. Provedení všech potřebných zkoušek zabezpečí zhotovitel na své náklady a uvedené doklady předá objednateli ve 2 vyhotoveních nejpozději ke dni odevzdání a převzetí dokončené stavby nebo akce.

2.3. Veškerá ujednání, technické podmínky a jiná ustanovení uvedená v akceptované nabídce zhotovitele jsou nedílnou součástí této smlouvy, pokud tato smlouva nestanoví jinak.

2.4. Dojde-li při realizaci díla k podstatným změnám, doplňkům nebo rozšíření předmětu díla vyplývajícím z podmínek při provádění díla nebo z odborných znalostí zhotovitele oproti PD díla, je zhotovitel povinen provést soupis těchto změn, doplňků nebo rozšíření ve formě změnových listů, ocenit je podle jednotkových cen použitých pro návrh ceny díla nebo sazbami uvedenými v ceníkách ÚRS v aktuální cenové úrovni (pokud práce nejsou obsaženy v nabídkovém rozpočtu) a předložit objednateli k odsouhlasení s tím, že bude uzavřen „Dodatek ke smlouvě“ (shrnující jednotlivé změnové listy s oceněním), v němž bude řešena změna ceny, případně i termínu dokončení. Zástupcem objednatele (případně i technickým dozorem stavebníka) odsouhlasené změnové listy nedávají samy o sobě právo zhotoviteli k realizaci těchto změn a na jejich úhradu. Při uzavírání případných dodatků k této smlouvě budou strany postupovat v souladu s příslušnými ustanoveními zákona č. 134/2016 Sb., o zadávání veřejných zakázek, v platném znění.

2.5. Zhotovitel prohlašuje, že s podpisem smlouvy mu bylo předáno jedno vyhotovení příslušné dokumentace, v plném rozsahu se seznámil s rozsahem a povahou díla, že mu jsou známy veškeré technické, kvalitativní a jiné podmínky nezbytné k realizaci díla, a že k provedení má potřebné oprávnění k podnikání a provedení díla zajistí osobami odborně způsobilými.

2.6. Zhotovitel, jako odborně způsobilá osoba, zkontroluje technickou část předané dokumentace nejpozději před zahájením prací na příslušné části díla a písemně upozorní objednatele bez zbytečného odkladu na zjištěné zjevné vady a nedostatky. Případný soupis těchto vad a nedostatků včetně návrhů na jejich odstranění a dopadem na cenu díla zhotovitel předá objednateli. Tím není dotčena odpovědnost objednatele dle čl. 2.1.

2.5. Zhotovitel odpovídá při plnění díla za dodržení veškerých standardů pro mostní stavby.

III. ČAS PLNĚNÍ

3.1. Zhotovitel se zavazuje zahájit stavební práce převzetím staveniště dle čl. 6.23. této smlouvy. Zahájení stavebních prací ze strany zhotovitele proběhne nejdéle do 5 dnů od obdržení výzvy pro zahájení prací.

V případě, že objednatel nevyzve zhotovitele k zahájení provádění díla nejpozději do 30 dnů ode dne účinnosti smlouvy, budou jak objednatel, tak zhotovitel oprávněni od této smlouvy odstoupit (tento nárok zanikne okamžikem doručení písemné výzvy k zahájení plnění). Tato smlouva nezakládá nárok zhotovitele na zahájení provádění díla a případné odstoupení dle tohoto článku nezakládá zhotoviteli jakékoliv nároky vůči objednateli. V případě, že zhotovitel zahájí provádění díla nebo provede část díla bez písemné výzvy dle tohoto odstavce, nebude mít vůči objednateli nárok na úhradu takové části ceny díla ani nákladů vynaložených na realizaci dané části díla, případně na náhradu toho, o co se v důsledku takových prací zvýší hodnota majetku objednatele. Bude však oprávněn odmontovat a odvézt ze staveniště vše, co v této souvislosti do té doby na staveništi umístil nebo namontoval, a to v případě, že se tím nesníží hodnota majetku objednatele oproti stavu v době uzavření této smlouvy. Zhotovitel je povinen při provádění díla dodržovat závazné termíny pro dokončení jednotlivých částí díla tak, jak je popsáno v časovém harmonogramu prací, který je přílohou č. 2 této smlouvy.

3.2. Zhotovitel se zavazuje provést a předat předmět díla dle čl. II do 16 týdnů od obdržení výzvy k zahájení provádění díla.

3.3. Nezahájí-li zhotovitel práce na realizaci díla ani do jednoho týdne po sjednaném termínu, je objednatel oprávněn od této smlouvy odstoupit. Stejně tak je objednatel oprávněn od této smlouvy odstoupit v případě prodloužení zhotovitele s prováděním díla dle časového harmonogramu prací, který je přílohou č. 2 této smlouvy.

3.4. V případě, že dojde vinou objednatele k přerušení prací, posunuje se termín dokončení díla o dobu prodloužení.

3.5. Dodržení času plnění zhotovitelem je závislé na řádné a včasné součinnosti objednatele dohodnuté v této smlouvě. Po dobu prodloužení objednatele s poskytnutím součinnosti není zhotovitel v prodloužení s plněním závazku provést dílo a konečný termín provedení díla se o tuto dobu prodloužuje.

3.6. Pokud klimatické podmínky neumožní dodržování technologických postupů, bude na nezbytně dlouhou dobu přerušena realizace díla, o čemž bude proveden zápis ve stavebním deníku. Zápis ve stavebním deníku je oprávněn provést zástupce objednatele či technický dozor stavebníka. O dobu takového přerušení se pak prodlouží termín dokončení díla.

3.7. Objednatel je oprávněn provádění díla kdykoliv přerušit, omezit nebo ukončit písemným oznámením zhotoviteli, které může být učiněno i formou zápisu ve stavebním deníku. O dobu takového přerušení se pak prodlouží termín dokončení díla. V případě, že přerušení provádění díla bylo vyvoláno faktem, že zhotovitel neprovádí dílo v souladu s podmínkami této smlouvy nebo sdělenými požadavky objednatele, termín dokončení díla se o dobu přerušení provádění prací do doby zjednání nápravy ze strany zhotovitele neprodlouží.

IV. CENA ZA DÍLO

4.1. Cena díla je stanovena v souladu se zákonem č. 526/1990 Sb., o cenách, v platném znění. Cena díla je stanovena na základě cenové nabídky zhotovitele, která tvoří nedílnou součást této smlouvy a je

uvedena v položkovém rozpočtu stavby, který je přílohou č. 1 této smlouvy. Jednotkové ceny uvedené v nabídce jsou pevné a obsahují veškeré náklady a zisk zhotovitele, nezbytné pro dokončení díla v rozsahu, který je dán touto smlouvou o dílo a v termínu dle této smlouvy o dílo. Způsob stanovení ceny a její výše byl odsouhlasen oběma smluvními stranami.

4.2. Smluvní strany se ve smyslu zákona č. 526/1990 Sb., o cenách, ve znění pozdějších předpisů, dohodly, že cena za zhotovení díla činí:

cena celkem 4 562 246,86 Kč bez DPH

K ceně bude připočtena DPH v zákonné výši ke dni vystavení daňového dokladu. DPH na výstupu bude vykázána a odvedena v souladu s platným zněním zákona o DPH. Objednatel pro dané plnění nevystupuje jako osoba povinná k dani.

4.3. STANOVENÁ A ODSOUHLASENÁ CENA JE CENOU NEJVÝŠE PŘÍPUSTNOU, tj. pokud jde o horní limit ceny za dílo, zhotovitel nemá právo požadovat bez souhlasu objednatele její zvýšení. Sjednanou cenu mohou smluvní strany změnit zejména v případě, že rozsah díla bude omezen o případné méněpráce, tj. pokud v průběhu provádění díla dojde ke zjištění, že některé práce a dodávky při zachování podoby a funkčnosti díla byly dodány v menším rozsahu, množství nebo ceně, než jaké předpokládá položkový rozpočet, dále v případě, že dojde na základě dohody stran k navýšení rozsahu díla o práce a dodávky, které nejsou předmětem díla, a dále v případě, že se při realizaci zjistí skutečnosti, které nebyly v době podpisu smlouvy známy, a zhotovitel je nezavinil ani nemohl předvídat a mají vliv na cenu díla, nebo v případě, že se při realizaci zjistí skutečnosti odlišné od projektové dokumentace předané objednatelem (neodpovídající geologické údaje apod.). Ve všech uvedených případech navýšení rozsahu díla nebo ceny díla je zapotřebí, aby se strany na takové změně předem dohodly, a to písemnou dohodou smluvních stran formou očíslovaného dodatku ke smlouvě. Součástí ceny díla je i odměna zhotovitele za splnění všech ostatních jemu stanovených povinností dle této smlouvy. Změna této smlouvy musí být v takovém případě uskutečněna způsobem, který připouští ust. § 222 zákona č. 134/2016 Sb., o zadávání veřejných zakázek, v platném znění.

4.4. Zhotovitel a objednatel se dohodli, že zhotovitel nese nebezpečí škody na zhotovovaném díle až do doby jeho protokolárního předání objednateli po řádném dokončení díla. Vlastníkem díla je po celou dobu provádění díla objednatel, vyjma těch materiálů a zařízení, která ještě nebyla do díla zabudována nebo instalována a ze strany objednatele ještě nedošlo k úhradě jejich ceny (viz položkový rozpočet díla a jemu odpovídající fakturace zhotovitele).

V. ZPŮSOB PLACENÍ DÍLA

5.1. Provedené práce budou zhotovitelem fakturovány jednou za měsíc, a to na základě objednatelem písemně potvrzeného a odsouhlaseného soupisu řádně provedených prací a dodávek. Datem zdanitelného plnění je poslední den příslušného měsíce.

5.2. Faktura bude pořízena ve dvou výtiscích a bude obsahovat všechny náležitosti odpovídající daňovému dokladu podle platných právních předpisů (zejména zákon o dani z přidané hodnoty, ve znění pozdějších předpisů).

Faktura musí zejména obsahovat:

pořadové číslo dokladu
název a sídlo organizace, obchodní název a adresu, IČO, DIČ
DIČ plátce
předmět prací a den plnění
den odeslání faktury a datum její splatnosti
označení banky a číslo účtu, na který má být splacena
celkovou fakturovanou částku s vyznačením DPH

Bez kterékoliv náležitosti je faktura neplatná.

5.3. Součástí každé faktury bude soupis provedených prací (položkově) včetně cen za jednotlivé položky, v členění a cenách dle nabídkového položkového rozpočtu. Soupisy provedených prací, které

mají být podkladem pro fakturaci, musí být odsouhlaseny a potvrzeny technickým dozorem stavebníka (dále též TDS) nebo přímo objednatelem. Bez tohoto soupisu je faktura neúplná a objednatel není povinen na ni plnit.

5.4. Nedojde-li mezi oběma stranami k dohodě při odsouhlasení množství nebo druhu provedených prací, je zhotovitel oprávněn fakturovat pouze práce, u kterých nedošlo k rozporu. Pokud bude faktura zhotovitele obsahovat i neodsouhlasené práce, je objednatel oprávněn uhradit pouze tu část faktury, se kterou souhlasí. Na zbývající část faktury nemůže zhotovitel uplatňovat žádné majetkové sankce, vyplývající z peněžitého dluhu objednatele.

5.5. Zhotovitel je oprávněn účtovat cenu díla v souladu s čl. 5.1. až do výše 90 % celkové ceny díla. Zbýlých 10 % celkové ceny díla bude zhotovitel oprávněn objednateli vyúčtovat po řádném a úplném dokončení díla dle této smlouvy bez vad a nedodělků a jeho předání a převzetí objednatelem. V případě, že dílo dle této smlouvy bude objednatelem převzato s vadami nebo nedodělků, bude zhotovitel oprávněn zbylých deset procent ceny díla vyúčtovat až po odstranění všech vad a nedodělků díla.

5.6. Zhotovitel předloží závěrečnou fakturu do 15 dnů po předání a převzetí díla.

5.7. Splatnost faktur je dohodnuta do 30 dnů po jejich obdržení objednatelem. V případě nedodržení termínu splatnosti faktury vzniká zhotoviteli právo na úrok z prodlení dle odst. 11.1. této smlouvy.

5.8. Smluvní strany se dále dohodly, že v případě, že se zhotovitel stane ve smyslu ust. § 106a zákona o dani z přidané hodnoty nespolehlivým plátcem daně a po dobu, kdy za něj ve smyslu uvedeného zákonného ustanovení bude považován (tedy až do doby, kdy bude rozhodnuto, že není nespolehlivým plátcem daně), bude objednatel oprávněn hradit účtované části ceny díla, co do částky odpovídající dani z přidané hodnoty, přímo na účet správce daně. Poukázáním příslušné částky na účet správce daně se v dané části bude považovat účtovaná částka za uhrazenou.

VI. ZPŮSOB PROVÁDĚNÍ DÍLA

6.1. Zhotovitel je povinen provést dílo v souladu se zpracovanou projektovou dokumentací, touto smlouvou, veškerými platnými ČSN, zákony a jejich prováděcími vyhláškami, bezpečnostními předpisy, které se týkají jeho činnosti spojené s realizací díla a dále s pokyny výrobců materiálů či dodaných zařízení pro instalaci či aplikaci takových materiálů či zařízení (vše dále jen „předpisy“). Pokud porušením uvedených předpisů vznikne jakákoliv škoda, nese veškeré vzniklé náklady zhotovitel. V případě, že zhotovitel nebude přes písemné upozornění objednatele dle odst. 6.2. provádět dílo v souladu s předpisy, bude objednatel oprávněn jednostranně nechat tu kterou část díla na náklady zhotovitele provést jiným dodavatelem, a to bez vlivu na záruku, kterou za kvalitu díla poskytl zhotovitel dle této smlouvy.

6.2. Objednatel je oprávněn kontrolovat provádění díla na všech jeho stupních. Zjistí-li objednatel, že zhotovitel provádí dílo v rozporu se svými povinnostmi či s předpisy shora uvedenými nebo nedodrжуje jiné podmínky této smlouvy, je objednatel oprávněn dožadovat se toho, aby zhotovitel odstranil vady vzniklé takovou jeho činností a dílo prováděl řádným způsobem. Jestliže tak zhotovitel neučiní ani v přiměřené lhůtě mu k tomu poskytnuté a postup zhotovitele by vedl nepochybně k dalšímu porušení smlouvy, je objednatel oprávněn odstoupit od smlouvy. V tomto případě je objednatel povinen zaplatit zhotoviteli řádně provedené a objednatelem odsouhlasené práce a zároveň je oprávněn uplatnit smluvní pokutu dle odst. 11.4. této smlouvy.

6.3. Práce, které vykazují již v průběhu provádění díla nedostatky nebo odporují smlouvě, musí zhotovitel nahradit bezvadnými pracemi. Vznikla-li by nahrazováním škoda objednateli, hradí zhotovitel i ji.

6.4. Materiály či výrobky, které neodpovídají projektové dokumentaci, zadávacím podkladům nebo nevyhovují zkouškám, musí být z nařízení objednatele odstraněny ze staveniště ihned. Nestane-li se tak, může jejich odstranění na náklady zhotovitele zajistit objednatel.

6.5. Zhotovitel přebírá v plném rozsahu odpovědnost za vlastní řízení postupu prací pracovníky majícími odpovídající odbornou způsobilost a kvalifikaci.

6.6. Objednatel kontroluje provádění prací podle PD stavby a má přístup na všechna pracoviště zhotovitele, kde jsou uskladněny dodávky pro stavbu.

6.7. Koordinátora bezpečnosti práce ve smyslu zvláštních právních předpisů jmenuje objednatel. Zhotovitel odpovídá za sledování a dodržování předpisů bezpečnosti práce a ochrany zdraví při práci, vybavení pracovníků ochrannými pomůckami, zachování pořádku a dodržování hygienických předpisů na staveništi. Před prováděním jakýchkoliv prací je zhotovitel povinen pracovníky seznámit s riziky BOZP na pracovišti a provozně bezpečnostními předpisy.

6.8. Zhotovitel je povinen zajistit a financovat veškeré případné poddodavatelské práce a nese za ně záruku v plném rozsahu dle článků IX, X, XI.

6.9. Všechny ztráty a škody, které vzniknou na stavebních materiálech, dílech nebo celé stavbě až do dne předání stavby, jdou k tíži zhotovitele.

6.10. Za všechny škody, které vzniknou v důsledku provádění stavby třetím, na stavbě zúčastněným, osobám případně objednateli, odpovídá zhotovitel, který je povinen uhradit vzniklou škodu (to se týká i škod vzniklých např. nedostatečným obnovením původního stavu pozemku nebo na přilehlých komunikacích). Toto ustanovení se vztahuje i na škody vzniklé třetím, na stavbě nezúčastněným osobám. Zhotovitel se zavazuje, že po dobu provádění díla dle této smlouvy bude pojištěn pro případ vzniku výše uvedené odpovědnosti, a to s garantovaným pojistným plněním až do výše celkové ceny díla včetně DPH. Zhotovitel se zavazuje doložit příslušnou pojistnou smlouvu nejpozději do 10 pracovních dnů po uzavření této smlouvy. V případě, že tak neučiní, je objednatel oprávněn od této smlouvy odstoupit.

6.11. Zhotovitel je povinen vést na stavbě od dne převzetí staveniště do předání díla stavební deník (dále jen „SD“) o pracích, které provádí. Do deníku se zapisují všechny skutečnosti rozhodné pro plnění smlouvy.

6.12. Zápisy ve SD musí být prováděny denně odpovědným pracovníkem zhotovitele a podepsány stavbyvedoucím tak, aby z nich byl zřejmý postup a množství provedených prací, jejich jakost, zdůvodnění odchylek prací od PD. Podle zápisů ve SD bude objednatel posuzovat měsíční soupisy provedených prací.

6.13. Mimo odpovědného pracovníka zhotovitele a stavbyvedoucího může do SD provádět zápisy pouze určený zástupce objednatele a zhotovitele, TDS, koordinátor BOZP, zástupce správců inženýrských sítí, zpracovatel PD a příslušné oprávněné orgány státní správy.

6.14. Objednatel je povinen sledovat obsah SD a k zápisu připojovat svoje stanovisko. Nebude-li objednatel souhlasit se zápisem, je povinen zapsat svoje stanovisko se zdůvodněním nejpozději do 15 pracovních dnů po provedení zápisu, jinak se má za to, že s obsahem souhlasí.

6.15. Ve SD musí být mimo jiné uvedeno:
název, sídlo, IČO, DIČ zhotovitele, objednatele a zpracovatele PD,
přehled všech provedených zkoušek jakosti,
seznam dokumentace stavby včetně veškerých změn a doplňků,
seznam dokladů a úředních opatření týkajících se stavby (další náležitosti stanoví prováděcí právní předpisy ke stavebnímu zákonu).

6.16. Objednatel je oprávněn kontrolovat provádění díla na všech stupních jeho provádění. Jedná se zejména o konstrukce a práce, které vyžadují zvlášť kontrolu před jejich zakrytím. V případě, že se objednatel, ač řádně vyzván, nedostaví, je zhotovitel oprávněn pokračovat v pracích. Zhotovitel vyzve objednatele nejpozději 5 pracovních dnů předem ke kontrole zakrývaných konstrukcí a prací písemnou formou zápisem do SD nebo jinými dostupnými kontrolovatelnými prostředky. Pokud tak neučiní, je povinen na žádost objednatele dotyčné práce na svůj náklad odkrýt. Za účelem kontroly průběhu prací svolává objednatel kontrolní dny, které se budou konat dle potřeby, min. 1x týdně.

6.17. Zhotovitel je povinen písemně upozornit objednatele na zřejmou nevhodnost jeho pokynů nebo na nevhodnou povahu věcí převzatých k provedení díla od objednatele (nevhodné řešení v projektové dokumentaci apod.). Bude-li přes toto upozornění objednatel písemně trvat na provedení prací podle

svých podkladů, neodpovídá zhotovitel za vady díla z tohoto titulu vzniklé. Nesplní-li zhotovitel svoji upozorňovací povinnost, za tyto vady díla v plném rozsahu odpovídá.

6.18. Zhotovitel je povinen při odevzdávání díla uspořádat stroje a zařízení tak, aby bylo možno dílo řádně převzít a používat. Nejpozději do 15 dnů po odevzdání a převzetí díla objednatelem je zhotovitel povinen staveniště zcela vyklidit a následně upravit tak, jak mu to ukládá PD. Pokud tak neučiní, je mu objednatel oprávněn fakturovat smluvní pokutu ve smyslu čl.11.6.

6.19. Bez písemného souhlasu objednatele nesmí být použity jiné materiály, technologie nebo změny proti projektové dokumentaci či jiným předpisům (viz odst. 6.1.). Současně se zhotovitel zavazuje a ručí za to, že při realizaci díla nepoužije žádný materiál, o kterém je v době použití známo, že je škodlivý z hlediska platných hygienických norem. Pokud tak zhotovitel učiní, je povinen na písemné vyzvání objednatele provést okamžitou nápravu ve formě výměny takto použitého materiálu za materiál vhodný s tím, že veškeré náklady s tím spojené nese zhotovitel.

6.20. Objednatel je oprávněn v průběhu realizace požadovat záměny materiálů oproti původně navrženým a sjednaným materiálům. Požadavek na záměnu však musí být písemný a zhotovitel má právo na úhradu veškerých zbytečně vynaložených nákladů, pokud již původní materiál zajistil. Tím není dotčena povinnost stran postupovat podle ust. § 222 zákona č. 134/2016 Sb. v platném znění.

6.21. Zhotovitel je povinen zajistit dílo proti krádežím.

6.22. Odvoz a uložení (případně jiná likvidace přípustná dle zákona č. 185/2001 Sb. v platném znění) suti, zeminy a vybouraných hmot, jakož i dalšího odpadu vzniklého při provádění díla, jsou obsaženy v pevné smluvní ceně díla. Vlastníkem odpadu vzniklého při provádění díla dle této smlouvy se stává zhotovitel okamžikem, kdy se část předmětné stavby odpadem stane nebo kdy takový odpad při provádění díla vznikne. Zhotovitel se zavazuje po dobu provádění díla vést provozní evidenci odpadu vzniklého při provádění díla, a to podle vzorového výkazu, který bude objednatelem zhotoviteli předán při převzetí staveniště. Uvedená evidence bude zhotovitelem pravidelně předkládána objednateli jako součást soupisů prací a podkladů pro předání díla. K výzvě objednatele je zhotovitel povinen doložit objednateli doklady o likvidaci či uložení odpadů vzniklých při provádění díla, zejména suti, výkopku a vybouraných hmot, a to nejpozději do 10 dnů od takové výzvy objednatele.

6.23. Objednatel předá a zhotovitel převezme staveniště, tj. prostor určený PD pro stavbu a zařízení staveniště, prosto práv třetí osoby, které by bránily provádění díla. Zhotovitel převezme staveniště tak, aby byly stavební práce zahájeny do 5 pracovních dnů od doručení písemné výzvy objednatele zhotoviteli. O předání a převzetí staveniště se učiní písemný záznam. Převzetím staveniště jsou zahájeny práce (viz čl. 3.1.). Zařízení staveniště zabezpečuje zhotovitel v souladu se svými potřebami, dokumentací předanou objednatelem a s požadavky objednatele. V rámci zařízení staveniště zajistí zhotovitel v přiměřeném rozsahu podmínky pro výkon funkce autorského dozoru projektanta, TDS, případně koordinátora bezpečnosti a ochrany zdraví při práci.

6.24. Zhotovitel je povinen zajistit řádné vytyčení staveniště a během výstavby řádně pečovat o základní směrové a výškové body a to až do doby předání díla objednateli. Zhotovitel zajistí i podrobné vytyčení jednotlivých objektů a odpovídá za jeho správnost. Zhotovitel si opatří na své náklady potřebná povolení v souvislosti s odstraňováním stromů, dřevin atd. s tím, že zhotovitel i objednatel budou respektovat rozhodnutí příslušných orgánů státní správy.

6.25. Zhotovitel si zajistí v případě potřeby na vlastní náklady staveništní přípojku elektřiny, vodovodu a kanalizace, popř. dalších energií, včetně připojovacích míst určených správcem sítí. Veškeré energie spotřebované v přímé souvislosti se stavbou hradí zhotovitel.

6.26. Veškerá potřebná povolení k užívání veřejných ploch, příp. rozkopávkám či překopům veřejných komunikací zajišťuje zhotovitel a nese veškeré případné poplatky.

6.27. Jestliže v souvislosti se zahájením prací na staveništi bude třeba umístit nebo přemístit dopravní značky podle předpisů o pozemních komunikacích, obstará tyto záležitosti na své náklady zhotovitel. Zhotovitel dále odpovídá i za umístování, přemístování a udržování dopravních značek v souvislosti s průběhem provádění díla. Veškerá potřebná povolení a rozhodnutí vztahující se k dopravně inženýrským opatřením zajišťuje zhotovitel a nese veškeré případné poplatky. Dále zhotovitel

v dostatečném předstihu informuje o všech omezeních v přístupu a příjezdu obyvatele a vlastníky nemovitostí dotčených stavbou.

6.28. Zhotovitel je povinen při realizaci díla udržovat na staveništi pořádek a čistotu a je povinen průběžně odstraňovat odpady a nečistoty vzniklé jeho pracemi v souladu s platnými zákony o odpadovém hospodářství. Pokud tyto povinnosti zhotovitel plnit nebude, nese riziko vzniku případných škod (a to i ve formě sankcí uložených objednateli ze strany orgánů státní správy nebo jiným způsobem). Nebude-li v době přejímacího řízení na staveništi pořádek a nebude-li uspořádán zbývající materiál, vymíňuje si objednatel právo nezahájit přejímací řízení či nepřevzít dílo do doby nápravy.

6.29. Zhotovitel je povinen, pokud to bude zapotřebí, vybudovat zařízení staveniště a deponie materiálu tak, aby nevznikly žádné škody na sousedních pozemcích a po ukončení prací uvést staveniště do původního stavu. Náklady na vybudování, udržování a odklizení zařízení staveniště a deponie materiálu jsou zahrnuty v ceně díla.

6.30. Zhotovitel je povinen využívat veřejné komunikace jen v souladu s platnými předpisy. Pokud vzniknou jejich užíváním škody, odpovídá za ně přímo zhotovitel.

6.31. Zhotovitel je povinen v případě rušení veřejného provozu či jiných obecně závazných právních předpisů (předpisy k ochraně lidského zdraví nebo životního prostředí) zabezpečit si příslušná povolení k takovému postupu a provést všechna opatření, která příslušné úřady nařídí. Náklady na tato opatření nese zhotovitel.

6.32. Zhotovitel je povinen zajistit přechody přes výkopy, pokud budou hloubeny, pro zabezpečení provozu a přístupu do existujících objektů (pro pěší i techniku).

6.33. Pokud je to potřebné k provedení, dokončení nebo uvedení díla do užívání, zajistí si zhotovitel na své náklady vytyčení všech inženýrských sítí v komunikacích a v terénu na svoje náklady. Zhotovitel bude postupovat ve stavebních pracích tak, aby nedošlo k poškození veškerých sítí. V případě jejich poškození po dobu provádění díla (tedy v době od převzetí staveniště do řádného dokončení a předání díla objednateli) opraví zhotovitel takové inženýrské sítě na vlastní náklady nebo na své náklady zajistí jejich opravu třetí osobou. O případném vytyčení inženýrských sítí bude proveden zápis do SD příslušným zástupcem vlastníka dotčené inženýrské sítě.

6.34. Zhotovitel je povinen zabezpečit staveniště proti vstupu nepovolaných osob a učinit veškerá opatření, aby vlivem provádění stavby nedocházelo k zatěžování okolí prašností, nadměrným hlukem či znečišťováním a aby nedocházelo k ohrožování bezpečnosti postupem provádění prací nebo provozem stavebních mechanismů. Za nepovolený vstup se nepovažuje výkon technického dozoru stavebníka, autorský dozor projektanta, případně výkon činnosti koordinátora bezpečnosti a ochrany zdraví při práci na staveništi.

6.35. Zhotovitel se před podpisem této smlouvy seznámil s PD a ostatními zadávacími podklady, které jsou potřeba k provedení díla dle této smlouvy, a prohlašuje, že tyto mu byly poskytnuty, a má zcela jasný přehled o způsobu provádění prací a jejich objemu.

6.36. V předmětu díla jsou obsaženy všechny dodávky a výkony, které patří k plnému dokončení díla tak, aby bylo provozuschopné, tedy aby je bylo možno užívat k účelu, pro který je zhotovováno, tedy včetně vedlejších nákladů souvisejících s umístěním stavby, zařízením staveniště a s plněním podmínek zadávací dokumentace.

6.37. Objednatel má právo změnit rozsah díla, případně vypustit provedení některých prací, aniž by zhotovitel mohl uplatňovat jakékoliv sankce vůči objednateli. V těchto případech je však povinen projednat změnu sjednané ceny, případně i termín dokončení díla. Tím není dotčena povinnost stran postupovat podle ust. § 222 zákona č. 134/2016 Sb. v platném znění.

6.38. Zhotovitel nese nebezpečí škody na zhotovovaném díle, a to až do doby jeho předání objednateli po řádném dokončení díla.

6.39. Změna poddodavatelů oproti obsahu nabídky podané zhotovitelem v zadávacím řízení na zhotovitele tohoto díla je možná pouze na základě písemného souhlasu objednatele. Objednatel se zavazuje, že takový souhlas nebude odírat v případě, že nový poddodavatel bude splňovat veškeré

kvalifikační požadavky, které splňoval původní poddodavatel a z informací, kterými bude objednatel v dané situaci disponovat, nebude vyplývat obava, že nový poddodavatel by mohl provést jemu svěřenou část díla vadně nebo jiným způsobem narušit realizaci díla dle této smlouvy. V případě, že prostřednictvím příslušného poddodavatele zhotovitel prokazoval splnění podmínek účasti v zadávacím řízení, musí nový poddodavatel splňovat danou část kvalifikace alespoň ve stejném rozsahu. Zhotovitel se zavazuje pro případ porušení povinností dle tohoto ustanovení uhradit objednateli smluvní pokutu ve výši 100 000 Kč.

6.40. Zhotovitel je povinen pořizovat fotodokumentaci před započítáním díla, v jeho průběhu a po dokončení díla v potřebném rozsahu dle předmětu díla, dle požadavků objednatele, s digitálním vyznačením data pořízení. Tato fotodokumentace bude součástí předmětu díla a jeho ceny. Při vyúčtování každé části ceny díla zhotovitel přiloží k příslušné faktuře jen přiměřený počet fotografií postihujících průběh zhotovení dané části díla. V případě dílčích faktur tedy bude přiložena zhotovitelem jen fotodokumentace, která postihuje fakturované položky. V případě těch částí a dodávek díla, které budou v dalším postupu zakryté, nebo se stanou nepřístupnými, je zhotovitel povinen vést podrobnou fotodokumentaci (popř. videozáznam nebo digitální záznam) postihující detailně všechny tyto části. Fotodokumentaci je povinen zhotovitel pořádit rovněž při případném odstranění vad a nedodělků díla. V případě, že zhotovitel takovou dokumentaci nepovede nebo ji povede v nedostatečné podrobnosti, budou strany v případě sporu o kvalitu díla nebo jeho konkrétní části vycházet z dokumentace, kterou si pořídí objednatel a její obsah bude pro takový případ stranami považován za nesporný.

6.41. Zhotovitel je povinen zajistit kompletní dopravně inženýrské opatření, včetně projednání s příslušnými orgány státní správy.

VII. PŘEVZETÍ DÍLA

7.1. Zhotovitel splní svou povinnost provést dílo jeho řádným a úplným dokončením a předáním předmětu díla dle článku II. této smlouvy o dílo objednateli v dohodnutém termínu a místě bez vad a nedodělků a po prokázání bezchybné funkce dodaných a zhotovených zařízení či systémů. Podmínkou řádného dokončení díla a jeho předání objednateli je ze strany zhotovitele i předání všech listin, které se k dílu vztahují, jako jsou atesty, protokoly o provedených zkouškách, návody k použití, geodetická zaměření, geometrické plány, dokumentace skutečného provedení díla a další dokumenty, z jejichž povahy vyplývá, že se vztahují k dílu nebo některé jeho části, případně dokumenty, kterých je potřeba k tomu, aby bylo dílo nebo jeho část možno řádně užívat v souladu s právními předpisy (případně jsou podmínkou vydání kolaudačního souhlasu nebo rozhodnutí, uvedení díla do provozu a podobně).

7.2. V případě provádění dodávek vyžadujících provedení zkoušek se považuje provedení díla za dokončené teprve tehdy, když požadované zkoušky byly úspěšně provedeny a doloženy příslušnými doklady.

7.3. K převzetí dokončeného díla vyzve zhotovitel objednatele písemnou formou nejméně 7 dní před termínem zahájení předání díla. Objednatel zahájí převzetí díla do 7 dnů od termínu navrženého zhotovitelem. Objednatel přizve k předání a převzetí díla osoby vykonávající TDS, autorský dozor projektanta, případně další osoby dle uvážení (budoucího správce, uživatele apod.).

7.4. O předání a převzetí díla bude sepsán zápis s prohlášením o převzetí či nepřevzetí díla a podepsán oběma smluvními stranami. V případě, že objednatel převezme dílo s vadami a nedodělků, bude obsahem protokolu i soupis takových vad a nedodělků s uvedením termínu jejich odstranění. Nebude-li takový termín dohodnut, bude zhotovitel povinen odstranit je do 30 dnů ode dne sepsání předávacího protokolu. Ve stejném termínu (počínaje oznámením vady) bude zhotovitel povinen odstranit i případné další vady, které se na díle vyskytnou po dobu odstraňování vad a nedodělků, zjištěných při předání díla – o takových vadách se má za to, že jde o vady zjištěné při předání díla.

7.5. Objednatel není povinen převzít dílo vykazující vady a nedodělků. Může tak učinit v případě vad, které samy o sobě ani ve spojení s jinými nebrání užívání díla. Toto rozhodnutí je na vůli objednatele. Pro odstranění takovýchto vad platí přiměřeně čl. 7.4.

VIII. VADY DÍLA

8.1. Dílo má vady, jestliže jeho provedení neodpovídá předpisům dle odst. 6.1. této smlouvy, tedy zejména kvalitativním podmínkám stanoveným v předaných podkladech, platným ČSN, příslušným stavebně-technickým předpisům, případně pokynům výrobců dodaných zařízení a materiálů pro jejich instalaci či aplikaci, pokud není způsobilé k účelu, pro který bylo zhotoveno, nebo pokud nemá vlastnosti, které vyplývají z této smlouvy, případně předpisů nebo důvodných očekávání objednatele.

IX. ZÁRUKA

9.1. Zhotovitel zodpovídá za to, že předmět této smlouvy je zhotovený podle podmínek smlouvy, a že po dobu trvání záruky bude mít dílo vlastnosti dohodnuté v této smlouvě a vlastnosti stanovené právními předpisy, technickými normami, případně vlastnosti obvyklé. Záruční lhůta pro uplatnění nároků ze závad vzniklých při provozu díla je mezi smluvními stranami dohodnuta na 60 měsíců od data řádného dokončení díla (tedy od data předání díla, případně odstranění poslední vady a posledního nedostatku zjištěných při předání díla). Po tuto dobu odpovídá zhotovitel za vady, které objednatel zjistil a které oznámil zhotoviteli. Zhotovitel nepřebírá zodpovědnost za vady vzniklé v záruční době následnou stavební činností objednatele nebo jím pověřené osoby a poruchami inženýrských sítí nesouvisejících s předmětem plnění dle smlouvy o dílo a dále pak nesprávným užíváním díla. U specifických částí díla, které lze samostatně funkčně oddělit, se strany mohou písemně dohodnout (např. v předávacím protokole), že záruka za takové části díla se neposkytuje a že tuto ponese dodavatel takových zařízení dle jím stanovených záručních podmínek s tím, že zhotovitel předá spolu s takovou částí díla i platný a potvrzený záruční list dodavatele takového zařízení, záruční lhůta však nesmí být kratší než 24 měsíců.

9.2. Záruka se nevztahuje na přirozené opotřebení součástí a na závady vzniklé mechanickým poškozením či neodbornou manipulací a péčí a dále na poškození živelnou událostí.

9.3. Objednatel je povinen vady písemně reklamovat u zhotovitele bez zbytečného odkladu po jejich zjištění. V reklamaci musí být vady popsány a musí být uvedeno, jak se projevují.

9.4. Zhotovitel je povinen odstranit reklamované vady neprodleně po jejich oznámení, případně v termínu, který bude objednatel požadovat v oznámení reklamace. Objednatel má i přes sjednanou smluvní pokutu nárok na náhradu škody a ušlého zisku z důvodu nefunkčnosti nebo částečné nefunkčnosti díla do doby odstranění reklamované vady.

9.5. Reklamaci lze uplatnit do posledního dne záruční lhůty, přičemž i reklamace odeslaná objednatelem v poslední den záruční lhůty se považuje za včas uplatněnou.

9.6. Neodstraní-li zhotovitel uplatněnou vadu v termínu popsaném v odst. 9.4. této smlouvy, je objednatel oprávněn odstranit takovou vadu a nedodělek na náklady zhotovitele sám nebo prostřednictvím třetí osoby. Veškeré takto vynaložené nebo s odstraněním vady související náklady uhradí objednateli zhotovitel. V případě, že objednatel bude vadu odstraňovat sám, má právo na náhradu ve výši stanovené dle aktuálního ceníku stavebních prací ÚRS.

9.7. Objednatel má právo v záruční době reklamovat i vady díla, které mělo dílo v době jeho předání a které nebyly uvedeny v protokolu o předání díla.

9.8. Zhotovitel se zavazuje odstranit i vady a provést požadavky, které budou zjištěny při kolaudačním řízení a uvedení díla do trvalého provozu, pokud takové řízení proběhne.

X. ZAJIŠTĚNÍ ZÁVAZKU (SMLUVNÍ POKUTY)

10.1. Dojde-li ze strany objednatele k prodlení při úhradě faktury, je objednatel povinen zaplatit zhotoviteli úrok z prodlení ve výši 0,2 % dlužné částky za každý den prodlení.

10.2. Za prodlení se splněním termínu pro řádné dokončení díla a jeho předání objednateli se zhotovitel objednateli zavazuje uhradit smluvní pokutu ve výši 0,2 % z celkové ceny díla za každý započatý den prodlení.

10.3. V případě, že zhotovitel bude bez řádného technicky ospravedlnitelného důvodu v prodlení s prováděním díla v termínech stanovených časovým harmonogramem prací tvořícím přílohu č. 2 této smlouvy, bude zhotovitel povinen uhradit objednateli smluvní pokutu ve výši 0,05 % z celkové ceny díla za každý den takového prodlení.

10.4. Jestliže zhotovitel oznámí objednateli, že dílo je připraveno k odevzdání a při přejímacím řízení se zjistí, že dílo není podle podmínek smlouvy ukončeno nebo připraveno k odevzdání (tzn. že dílo vykazuje vadu nebo vady dle této smlouvy), je zhotovitel povinen uhradit objednateli veškeré náklady s tím vzniklé a smluvní pokutu ve výši 5000 Kč.

10.5. Pokud zhotovitel neodstraní všechny vady a nedodělky díla zjištěné při přejímacím řízení nebo jinak uplatněné vady v termínech dle této smlouvy, je povinen uhradit objednateli smluvní pokutu ve výši 1000 Kč za každý nedodělek či vadu a den prodlení.

10.6. Pokud zhotovitel nevyklidí staveniště ve smyslu čl. 6.18. ve stanovené lhůtě, je povinen uhradit smluvní pokutu ve výši 0,05 % z celkové ceny díla za každý i započatý den, a to až do úplného vyklizení staveniště.

10.7. V případě prodlení zhotovitele s plněním jeho povinností uvedených v čl. VI této smlouvy nebo v případě porušení některé z tam uvedených povinností, bude objednatel oprávněn jednak na náklady zhotovitele sjednat nápravu ve formě zajištění splnění tam popsané povinnosti prostřednictvím vlastních pracovníků nebo pověření třetí osoby na náklady zhotovitele, jednak bude objednatel oprávněn uplatnit vůči zhotoviteli za každé takové porušení (i prodlení) smluvní pokutu až do výše 1 % z celkové ceny díla dle této smlouvy, kterou se zhotovitel zavazuje uhradit do 10 dnů poté, kdy vůči němu bude objednatelem uplatněna.

10.8. Vyplacením částky rovnající se smluvní pokutě není dotčen nárok na náhradu škody a náhradu ušlého zisku objednatele.

10.9. Jestliže objednateli vznikne právo na smluvní pokutu vůči zhotoviteli, je objednatel bez dalšího oprávněn o tuto částku snížit proplacení faktury (dílčí faktury) zhotoviteli. Pokud tak objednatel učiní, oznámí tuto skutečnost zhotoviteli.

XI. ODPOVĚDNÉ ZADÁVÁNÍ

11.1. Zhotovitel se zavazuje při plnění této smlouvy dodržovat pracovněprávní předpisy a předpisy o zaměstnanosti včetně zákazu nelegálního zaměstnávání, předpisy vztahující se k pobytu cizinců v České republice, předpisy stanovící podmínky zdravotní způsobilosti zaměstnanců, a předpisy k ochraně životního prostředí. Zhotovitel je povinen umožnit objednateli kontrolovat u svých zaměstnanců, podílejících se na plnění této smlouvy, zda jsou odměňováni v souladu s platnými právními předpisy. Porušení povinností dle tohoto odstavce se považuje za podstatné porušení smlouvy.

11.2. Zhotovitel se zavazuje při plnění smlouvy dodržovat veškeré předpisy v oblasti bezpečnosti a ochrany zdraví při práci (BOZP), jakož i předpisy hygienické a požární, a to rovněž ve vztahu ke svým zaměstnancům při plnění této smlouvy.

11.3. Zhotovitel se zavazuje řádně a včas hradit své závazky vůči poddodavatelům a umožnit objednateli kontrolu dodržení této povinnosti. V případě, že zhotovitel bude v prodlení s úhradou řádně provedených a vyfakturovaných poddodávek souvisejících s plněním dle této smlouvy, je objednatel oprávněn provést předmětnou úhradu dotčenému poddodavateli přímo; v takovém případě se již předmětná část ceny díla považuje za uhrazenou a nebude ze strany objednatele placena zhotoviteli.

XII. PODSTATNÉ PORUŠENÍ SMLOUVY

12.1. Smluvní strany se dohodly, že podstatnými podmínkami této smlouvy, jejichž neplnění opravňuje druhou stranu k odstoupení od smlouvy, jsou zejména:

Provedení díla v rozsahu a kvalitě dle této smlouvy.

Provedení díla v kvalitě odpovídající předpisům dle této smlouvy (odst. 6.1.).

Provedení díla v dohodnutém termínu.

Provedení díla za cenu dle dohody o ceně nejvýše přípustné.

Placení ceny díla objednatelem ve výši a termínech stanovených touto smlouvou.

12.2. Odstoupení od smlouvy se řídí příslušnými ustanoveními OZ. Zhotovitel má nárok na úhradu nákladů za řádné provedení díla ke dni odstoupení od smlouvy a to v cenách stanovených touto smlouvou nebo na základě ní. Tento článek smlouvy nebude případným odstoupením od smlouvy dotčen.

12.3. Objednatel si vyhrazuje právo jednostranně odstoupit od smlouvy v případě, že mu nebude poskytnut limit finančních prostředků potřebných k realizaci díla. V tomto případě se objednatel zavazuje uhradit zhotoviteli jednoznačně prokázané náklady související s přípravou a realizací díla ke dni odstoupení od smlouvy. Takovými náklady nejsou náklady na účast v případném zadávacím nebo výběrovém řízení či náklady na zhotovení nabídky ceny díla pro potřeby výběru vhodného zhotovitele objednatelem.

12.4. Objednatel má právo omezit rozsah předmětu díla dle této smlouvy. Tímto omezením nebo zastavením výstavby nevznikne zhotoviteli právo na jakékoliv smluvní pokuty a majetkové sankce vůči objednateli.

XIII. DALŠÍ UJEDNÁNÍ

13.1. Smluvní vztahy mezi objednatelem a zhotovitelem lze měnit jen po vzájemné dohodě písemnými očíslovanými dodatky k této smlouvě o dílo. Jedna strana se vyjádří k návrhu dodatku strany druhé do pěti dnů ode dne doručení. Jiné zápisy a protokoly se za změnu smlouvy nepovažují.

13.2. Nastanou-li u některé ze stran skutečnosti bránící řádnému plnění této smlouvy, je dotčená strana povinna toto ihned bezodkladně oznámit druhé straně a vyvolat jednání zástupců oprávněných k podpisu smlouvy.

13.3. Práva a závazky, které pro smluvní strany ze smlouvy vyplývají, přecházejí na jejich případné právní nástupce.

13.4. Vstup na staveniště mají povolen jen přímí účastníci výstavby, tj. zaměstnanci zhotovitele a jeho poddodavatelů, pracovníci objednatele zajišťující výstavbu, pracovníci státního dohledu, kontrolních orgánů, pozvaní účastníci jednání a určení pracovníci objednatele.

13.5. Zhotovitel odpovídá i za škodu způsobenou okolnostmi, které mají původ v povaze přístroje nebo jiné věci, jichž bylo při plnění závazků použito a této odpovědnosti se nemůže zbavit.

13.6. Zhotovitel se zavazuje, že pro plnění závazků vyplývajících z této smlouvy použije jen zařízení a výrobky certifikované v ČR, schválené autorizovanou zkušebnou s doklady v české řeči.

13.7. Objednatel bere na vědomí a souhlasí s nutným omezením v nezbytné míře standardního provozu v souvislosti s prováděním stavby (díla) dle této smlouvy o dílo.

13.8. Tato smlouva je vyhotovena ve čtyřech stejnopisech, z nichž každý má platnost originálu a každá ze smluvních stran obdrží po dvou výtiscích smlouvy.

13.9. Další vzájemné vztahy, neupravené ve smlouvě, se řídí příslušnými ustanoveními OZ.

13.10. Smluvní strany prohlašují, že tuto smlouvu uzavřely svobodně a vážně, že jim nejsou známy jakékoliv skutečnosti, které by její uzavření vylučovaly, neuvedli se vzájemně v omyl a berou na vědomí, že v plném rozsahu nesou veškeré důsledky plynoucí z vědomě jimi udaných nepravdivých údajů.

13.11. Smlouva nabývá platnosti dnem podpisu smluvními stranami a účinnosti zveřejněním v registru smluv.

13.12. Případné rozpory vzniklé při projednávání a provádění díla bude zhotovitel a objednatel řešit cestou dohody. Nedojde-li k dohodě, předloží věc soudu. Smluvní strany se dohodly ve smyslu občanského soudního řádu, že místně příslušný obecný soud pro rozhodování případných sporů mezi smluvními stranami je místně a věcně příslušný obecný soud objednatele stanovený podle příslušných právních předpisů (v době sepsání této smlouvy podle zákona č. 99/1963 Sb., občanský soudní řád, v platném znění).

13.13. K platnosti této smlouvy včetně jejích dodatků je potřeba písemná forma. Jakákoliv vedlejší ujednání, nejsou-li učiněna v písemné formě, jsou neplatná.

13.14. Objednatel i zhotovitel výslovně souhlasí s tím, aby tato smlouva byla uvedena v evidenci smluv vedené objednatelem a byla v plném znění včetně jejích příloh zveřejněna na profilu zadavatele v souladu se zákonem č. 134/2016 Sb., o zadávání veřejných zakázek, ve znění pozdějších předpisů, a v registru smluv ve smyslu příslušných zákonných ustanovení zákona č. 340/2015 Sb., o registru smluv, v platném znění. Smluvní strany prohlašují, že skutečnosti uvedené v této smlouvě nepovažují za obchodní tajemství a udělují svolení k jejich užití a zveřejnění bez stanovení jakýchkoliv dalších podmínek.

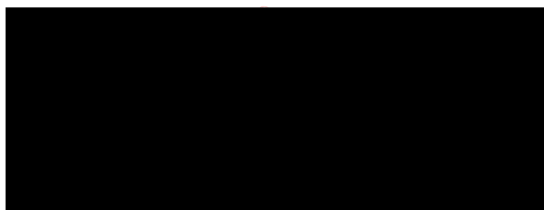
13.15. Pokud by se stala ustanovení této smlouvy neplatnými, a to z jakéhokoliv důvodu, nebude tím dotčena platnost smlouvy jako celku s přihlédnutím k ostatním ustanovením. Smluvní strany se zavazují, že v takovém případě co možná nejrychleji dohodnou náhradní ustanovení, která budou těmto neplatným co možná nejbližší, a jejichž pomocí by mohlo být zaručeno dosažení hospodářského a právního účelu minulé dohody.

13.16. Nedílnou součástí uzavřené smlouvy o dílo jsou přílohy:

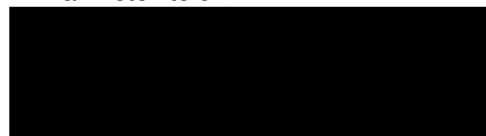
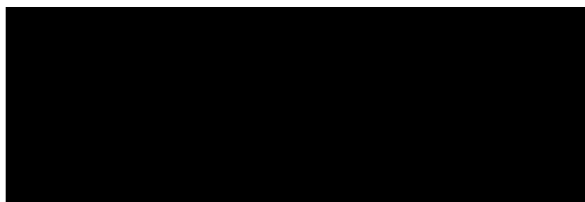
Příloha č. 1 Položkový rozpočet stavby
Příloha č. 2 Časový harmonogram prací

V Příbrami dne

za objednatele:



za zhotovitele:



STRABAG a.s.
Ing. František Císař
Technický vedoucí oblasti
v zastoupení dle plné moci ze dne
1.11.2022



.....
STRABAG a.s.
Ing. Martina Olexová
Ekonomická vedoucí oblasti
v zastoupení dle plné moci ze dne
1.11.2022



Firma: STRABAG a.s.

Rekapitulace ceny

Stavba: PP05 - Lávka pro chodce, PP05 Špitálská - Obora

Varianta: IV -

Celková cena bez DPH: 4 562 246,86

Celková cena s DPH: 5 520 318,70

Objekt	Popis	Cena bez DPH	DPH	Cena s DPH
010	010 - Vedlejší a ostatní náklady	496 528,65	104 271,02	600 799,67
SO_01_201	SO 201 - Demolice stávajícího mostu	373 887,81	78 516,44	452 404,25
SO201	SO 201 - Rekonstrukce lávky PP05	3 250 627,96	682 631,87	3 933 259,83
SO202	SO 202 - DIO	57 299,02	12 032,79	69 331,81
SO401+402	Ochrana a přeložení IS	383 903,42	80 619,72	464 523,14



Firma: STRABAG a.s.

Soupis prací objektu

Stavba: PP05 Lávka pro chodce, PP05 Špitálská - Obora
Rožpočet: 010 010 - Vedlejší a ostatní náklady

010 496 528,65

Poř. číslo	Kód položky	Varianta	Název položky	MJ	Množství	Jednotková cena	
						Jednotková	Celkem
1	2	3	4	5	6	9	10
0			Všeobecné konstrukce a práce				496 528,65
1	02620		ZKOUŠENÍ KONSTRUKCI A PRACI NEZAVISLOU ZKUSEBNOU	KPL	1,000	11 459,80	11 459,80
			zahrnuje veškeré náklady spojené s objednatelem požadovanými zkouškami				
3	02910		OSTATNÍ POŽADAVKY - ZEMĚMĚŘICSKÁ MĚŘENÍ	KPL	1,000	11 459,80	11 459,80
			zaměření skutečného provedení stavby na podkladu katastrální mapy, včetně výškopisu				
			zahrnuje veškeré náklady spojené s objednatelem požadovanými pracemi, - pro stanovení orientační investorské ceny určete jednotkovou cenu jako 1% odhadované ceny stavby				
4	02911		OSTATNÍ POŽADAVKY - GEODETICKÉ ZAMĚŘENÍ	KPL	1,000	28 649,51	28 649,51
			geodetické zaměření během výstavby rozsahu dle požadavků ČSN, ČSN EN, TP, TKP a KZP, doporučuji v popisu doplnit včetně vytyčení hranice staveniště včetně vyhotovení vytyčovacího protokolu stavby a zaměření včetně výkazu výměr demolovaných částí stavby				
			zahrnuje veškeré náklady spojené s objednatelem požadovanými pracemi				
5	02940		OSTATNÍ POŽADAVKY - VYPRACOVÁNÍ DOKUMENTACE	KPL	1,000	5 729,90	5 729,90
			vypracování havarijního, povodňového plánu a plánu BOZP				
			zahrnuje veškeré náklady spojené s objednatelem požadovanými pracemi				
6	029412		OSTATNÍ POŽADAVKY - VYPRACOVÁNÍ MOSTNÍHO LISTU	KUS	1,000	8 021,86	8 021,86
			3 paré				
			zahrnuje veškeré náklady spojené s objednatelem požadovanými pracemi				
7	02943		OSTATNÍ POŽADAVKY - VYPRACOVÁNÍ RDS	KPL	1,000	286 495,09	286 495,09
			3 paré + 2x v el.podobě				
			zahrnuje veškeré náklady spojené s objednatelem požadovanými pracemi				
8	02944		OSTATNÍ POŽADAVKY - DOKUMENTACE SKUTEČNÉHO PROVEDENÍ V DIGIT FORME	KPL	1,000	57 299,02	57 299,02
			4 paré + 2x v el.podobě, včetně Souhrnné závěrečné zprávy zhotovitele - 4 paré				
			zahrnuje veškeré náklady spojené s objednatelem požadovanými pracemi				
9	02945		OSTATNÍ POŽADAVKY - GEOMETRICKÝ PLÁN	KPL	1,000	22 919,61	22 919,61
			geometrický plán pro zápis do KN, 10ks paré				
			položka zahrnuje: - přípravu podkladů, vyhotovení žádosti pro vklad na katastrální úřad - polní práce spojené s vyhotovením geometrického plánu - výpočetní a grafické kancelářské práce - úřední ověření výsledného elaborátu - schválení návrhu vkladu do katastru nemovitostí příslušným katastrálním úřadem				
10	02953		OSTATNÍ POŽADAVKY - HLAVNÍ MOSTNÍ PRŮHLÍDKA	KUS	1,000	20 627,65	20 627,65
			3 paré				
			položka zahrnuje : - úkony dle ČSN 73 6221 - provedení hlavní mostní průhledky oprávněnou fyzickou nebo právnickou osobou - vyhotovení záznamu (protokolu), který jednoznačně definuje stav mostu				
11	02960		OSTATNÍ POŽADAVKY - ODBORNÝ DOZOR	KPL	1,000	0,00	0,00
			převzetí základové spáry objektu, kontrola souladu předpokládané geologie v projektu se skutečným stavem stanovení vhodnosti či podmínečné vhodnosti vytěžených materiálů do zpětných zásypů konstrukce Dozor v průběhu provádění pilot.				
			zahrnuje veškeré náklady spojené s objednatelem požadovaným dozorem				
12	02991		OSTATNÍ POŽADAVKY - INFORMAČNÍ TABULE	KUS	1,000	7 448,87	7 448,87
			billboard s účastníky výstavby 1,75 x 2,5 m dle grafického návrhu investora				
			položka zahrnuje: - dodání a osazení informačních tabulí v předepsaném provedení a množství s obsahem předepsaným zadavatelem - veškeré nosné a upevňovací konstrukce - základové konstrukce včetně nutných zemních prací - demontáž a odvoz po skončení platnosti - případně nutné opravy poškozených částí během platnosti				
13	03100		ZARÍZENÍ STAVENIŠTĚ - ZRÍZENÍ, PROVOZ, DEMONTÁŽ	KPL	1,000	36 417,54	36 417,54
			včetně oplocení staveniště včetně nákladů spojených se zřízením, provozováním a odstraněním mezideponií včetně dodržení všech podmínek v rozsahu stanovených Plánem BOZP				
			zahrnuje objednatel povolené náklady na pořízení (event. pronájem), provozování, udržování a likvidaci zhotovitelova zařízení				



Firma: STRABAG a.s.

Soupis prací objektu

Stavba: PP05 Lávka pro chodce, PP05 Špitálská - Obora
Rožpočet: SO_01_201 SO 201 - Demolice stávajícího mostu

SO_01_201 373 887,81

Poř. číslo	Kód položky	Varianta	Název položky	MJ	Množství	Jednotková cena	
						Jednotková	Celkem
1	2	3	4	5	6	9	10
0			Všeobecné konstrukce a práce				59 559,86
1	014102		POPLATKY ZA SKLÁDKU železobeton - stávající opěry a pilíř 3ks * (1*4*2,3) = 27,6 m3 2,5 * 27,6 = 69 t zahrnuje veškeré poplatky provozovatelů skládky související s uložením odpadu na skládce.	T	69,000	171,90	11 861,10
2	014122		POPLATKY ZA SKLÁDKU TYP S-OO (OSTÁTNÍ ODPAD) zemina - 1,9t/m3 zámková dlažba, vyústění kanalizace, obrubníky - 2,3 t/m3 zadláždění koryta - 2,3 t/m3 dřevo - 0,6 t/m3 položka se může lišit na základě stanovení vhodnosti či podmíněné vhodnosti vytěžených materiálů geotechnikem - viz pol. 029611 a zpětném využití na stavbě, skutečné čerpání dle souhlasu objednatel zemina z výkopů: pravá opěra: 7,67*3,8=29,2 m3; levá opěra: 16,1*3*0,5= 24,2 m3; celkem: 53,4 m3 * 1,9= 101,5 t dřevo stávající nosné kce: 6,52m3 * 0,6 = 3,91 t zadláždění koryta: 2,25*2,3 = 5,175 t nánosy dna koryta: 8,4 m3*1,8 = 15,12 t CELKEM: 101,5 + 3,91 + 5,175 + 15,12 = 110,6 t zahrnuje veškeré poplatky provozovatelů skládky související s uložením odpadu na skládce.	T	125,705	379,45	47 698,76
1			Zemní práce				64 226,10
20	11110		ODSTRANĚNÍ TRAVIN Odstranění travin v korytě a na březích 30m2 odstranění travin bez ohledu na způsob provedení přemístění travin s uložením na hromady	M2	30,000	77,93	2 337,90
19	112014		KÁCENÍ STROMŮ D KMENŮ DO 0,5M S ODSTRANĚNÍM PAREZŮ, ODVOZ DO 5KM Kácení stávajícího stromu u opěry O1 včetně odvozu dřeva na skládku Kácení stromů se měří v [ks] poražených stromů (průměr stromů se měří ve výšce 1,3m nad terémem) a zahrnuje zejména: - poražení stromu a osekání větví - spálení větví na hromadách nebo štěpkování - dopravu a uložení kmenů, případně další práce s nimi dle pokynů zadávací dokumentace Odstranění pařezů se měří v [ks] vytrhaných nebo vykopaných pařezů a zahrnuje zejména: - vytrhání nebo vykopání pařezů - veškeré zemní práce spojené s odstraněním pařezů - dopravu a uložení pařezů, případně další práce s nimi dle pokynů zadávací dokumentace - zásyp jam po pařezech	KUS	1,000	4 008,85	4 008,85
21	11317		ODSTRANĚNÍ KRYTŮ ZPEVNĚNÝCH PLOCH Z DLAŽEB KOSTEK Odstranění krytů stávajících chodníků. Uskladnění v průběhu výstavby. Pokud možné, bude znovu použito. 4*1,5 = 6m2 *0,15 = 0,9 m3 Položka zahrnuje veškerou manipulaci s vybouranou sutí a s vybouranými hmotami vč. uložení na skládku. Nezahrnuje poplatek za skládku, který se vyžaduje v položce 0141** (s výjimkou malého množství bouraného materiálu, kde je možné poplatek zahrnout do jednotkové ceny bourání – tento fakt musí být uveden v doplňujícím textu k položce).	M3	0,900	624,30	561,87
4	113328		ODSTRANĚNÍ PODKL ZPEVNĚNÝCH PLOCH Z KAMENIVA NESTMEL, ODVOZ DO 20KM výkop vozovkových vrstev u stávajících chodníků: 0,15*19m2= 2,85 m3 Položka zahrnuje veškerou manipulaci s vybouranou sutí a s vybouranými hmotami vč. uložení na skládku. Nezahrnuje poplatek za skládku, který se vyžaduje v položce 0141** (s výjimkou malého množství bouraného materiálu, kde je možné poplatek zahrnout do jednotkové ceny bourání – tento fakt musí být uveden v doplňujícím textu k položce).	M3	2,850	334,16	952,36
22	11352		ODSTRANĚNÍ CHODNIKOVÝCH A SILNIČNÍCH OBRUBNÍKŮ BETONOVÝCH Odstranění stávajících betonových obrubníků. Včetně uskladnění v průběhu výstavby. Včetně odstranění skluzů mezi stávající lávkou a mostem. 10m Položka zahrnuje veškerou manipulaci s vybouranou sutí a s vybouranými hmotami vč. uložení na skládku. Nezahrnuje poplatek za skládku, který se vyžaduje v položce 0141** (s výjimkou malého množství bouraného materiálu, kde je možné poplatek zahrnout do jednotkové ceny bourání – tento fakt musí být uveden v doplňujícím textu k položce).	M	14,000	208,10	2 913,40
6	113728		FŘEZOVANÍ ZPEVNĚNÝCH PLOCH ASFALTOVÝCH, ODVOZ DO 20KM codníky mimo most tl.150mm 19 m2 * 0,15 = 2,85 m3 Položka zahrnuje veškerou manipulaci s vybouranou sutí a s vybouranými hmotami vč. uložení na skládku. Nezahrnuje poplatek za skládku, který se vyžaduje v položce 0141** (s výjimkou malého množství bouraného materiálu, kde je možné poplatek zahrnout do jednotkové ceny bourání – tento fakt musí být uveden v doplňujícím textu k položce).	M3	2,850	1 163,94	3 317,23
23	114154		ODSTR DLAŽ VOD KOR Z LOMKAM NA MC VČET PODKL, ODVOZ DO 5KM	M3	2,250	1 730,81	3 894,32

		Odstranění zadláždění u stávající opěry O2. Včetně odvozu na skládku. 3*3 = 9m2 * 0,25 = 2,25 m3				
		Odstranění konstrukcí vodních koryt se měří v [m3] vybouraných hmot ve stavu před vybouráním. Položka zahrnuje veškerou manipulaci s vybouranou suťí a s vybouranými hmotami vč. uložení na skládku. Nezahrnuje poplatek za skládku, který se vykazuje v položce 0141** (s výjimkou malého množství bouraného materiálu, kde je možné poplatek zahrnout do jednotkové ceny bourání – tento fakt musí být uveden v doplňujícím textu k položce).				
7	122731	ODKOPÁVKY A PROKOPÁVKY OBECNÉ TR. I. ODVOZ DO 1KM odvoz na mezikládku pro vhodnou zeminu k dosypání kuželů a svahů humozní zeminu ze svrchním vrstev zachovat pro zpětné využití BUDE ČERPÁNO SE SOUHLASEM OBJEDNATELE NA ZÁKLADĚ VYUŽITELNOSTI ZEMINY PRO ZPĚTNÝ ZÁSYP zemina z výkopů: pravá opěra: 7,67*3,8=29,2 m3; levá opěra: 16,1*3*0,5= 24,2 m3; celkem: 53,4 m3 dosypání svahů a kuželů mostu a koryto: 26 m3 celkem: 53,4+26 = 79,4 m3	M3	79,400	235,60	18 706,64
		položka zahrnuje: - vodorovná a svislá doprava, přemístění, přeložení, manipulace s výkopkem - kompletní provedení vykopávky nezapažené i zapažené - ošetření výkopiště po celou dobu práce v něm vč. klimatických opatření - ztížení výkopávek v blízkosti podzemního vedení, konstrukcí a objektů vč. jejich dočasného zajištění - ztížení pod vodou, v okolí výbušnin, ve stísněných prostorech a pod. - příplatek za lepivost - těžení po vrstvách, pásech a po jiných nutných částech (figurách) - čerpání vody vč. čerpacích jímek, potrubí a pohotovostní čerpací soupravy (viz ustanovení k pol. 1151,2) - potřebné snížení hladiny podzemní vody - těžení a rozpojování jednotlivých balvanů - vytahování a nošení výkopku - svahování a přesvah. svahů do konečného tvaru, výměna hornin v podloží a v pláni znehodnocené klimatickými vlivy - ruční vykopávky, odstranění kořenů a napadávek - pažení, vzepření a rozepření vč. přepažování (výjma štětových stěn) - úpravu, ochranu a očištění dna, základové spáry, stěn a svahů - zhutnění podloží, případně i svahů vč. svahování - zřízení stupňů v podloží a lavic na svazích, není-li pro tyto práce zřízena samostatná položka - udržování výkopiště a jeho ochrana proti vodě - odvedení nebo obvedení vody v okolí výkopiště a ve výkopišti - třídění výkopku - veškeré pomocné konstrukce umožňující provedení vykopávky (přijezdy, sjezdy, nájezdy, lešení, podpěr. konstr., přemostění, zpevněné plochy, zakrytí a pod.) - nezahrnuje uložení zeminy (na skládku, do násypu) ani poplatky za skládku, vykazuje se v položce č.0141**				
8	122738	ODKOPÁVKY A PROKOPÁVKY OBECNÉ TR. I. ODVOZ DO 20KM odvoz na skládku v případě nevhodnosti zeminy pro zpětný zásyp kuželů a svahů humozní zeminu ze svrchním vrstev zachovat pro zpětné využití BUDE ČERPÁNO SE SOUHLASEM OBJEDNATELE NA ZÁKLADĚ VYUŽITELNOSTI ZEMINY PRO ZPĚTNÝ ZÁSYP zemina z výkopů: pravá opěra: 7,67*3,8=29,2 m3; levá opěra: 16,1*3*0,5= 24,2 m3; celkem: 53,4 m3 dosypání svahů a kuželů mostu a koryto: 26 m3 celkem: 53,4+26 = 79,4 m3	M3	79,400	334,16	26 532,30
		položka zahrnuje: - vodorovná a svislá doprava, přemístění, přeložení, manipulace s výkopkem - kompletní provedení vykopávky nezapažené i zapažené - ošetření výkopiště po celou dobu práce v něm vč. klimatických opatření - ztížení výkopávek v blízkosti podzemního vedení, konstrukcí a objektů vč. jejich dočasného zajištění - ztížení pod vodou, v okolí výbušnin, ve stísněných prostorech a pod. - příplatek za lepivost - těžení po vrstvách, pásech a po jiných nutných částech (figurách) - čerpání vody vč. čerpacích jímek, potrubí a pohotovostní čerpací soupravy (viz ustanovení k pol. 1151,2) - potřebné snížení hladiny podzemní vody - těžení a rozpojování jednotlivých balvanů - vytahování a nošení výkopku - svahování a přesvah. svahů do konečného tvaru, výměna hornin v podloží a v pláni znehodnocené klimatickými vlivy - ruční vykopávky, odstranění kořenů a napadávek - pažení, vzepření a rozepření vč. přepažování (výjma štětových stěn) - úpravu, ochranu a očištění dna, základové spáry, stěn a svahů - zhutnění podloží, případně i svahů vč. svahování - zřízení stupňů v podloží a lavic na svazích, není-li pro tyto práce zřízena samostatná položka - udržování výkopiště a jeho ochrana proti vodě - odvedení nebo obvedení vody v okolí výkopiště a ve výkopišti - třídění výkopku - veškeré pomocné konstrukce umožňující provedení vykopávky (přijezdy, sjezdy, nájezdy, lešení, podpěr. konstr., přemostění, zpevněné plochy, zakrytí a pod.) - nezahrnuje uložení zeminy (na skládku, do násypu) ani poplatky za skládku, vykazuje se v položce č.0141**				
10	17120	ULOŽENÍ SYPANINY DO NÁSYPU A NA SKLÁDKY BEZ ZHUTNĚNÍ složení zeminy na skládku, případně mezideponii 79,4 m3	M3	79,400	12,61	1 001,23

položka zahrnuje:
 - kompletní provedení zemní konstrukce do předepsaného tvaru
 - ošetření úložiště po celou dobu práce v něm vč. klimatických opatření
 - ztížení v okolí vedení, konstrukcí a objektů a jejich dočasné zajištění
 - ztížení provádění ve ztížených podmínkách a stísněných prostorech
 - ztížené ukládání sypaniny pod vodu
 - ukládání po vrstvách a po jiných nutných částech (figurách) vč. dosypávek
 - spouštění a nošení materiálu
 - úprava, očištění a ochrana podloží a svahů
 - svaňování, uzavírání povrchů svahů
 - udržování úložiště a jeho ochrana proti vodě
 - odvedení nebo obvedení vody v okolí úložiště a v úložišti
 - veškeré pomocné konstrukce umožňující provedení zemní konstrukce (příjezdy, sjezdy, nájezdy, lešení, podpěrné konstrukce, přemostění, zpevněné plochy, zakrytí a pod.)

9		Ostatní konstrukce a práce	250 101,85			
12	914113	DOPRAVNÍ ZNAČKY ZAKLADNÍ VELIKOSTI OCELOVÉ NEREFLEXNÍ - DEMONTÁŽ	KUS	2,000	292,22	584,44
		odstranění původního SDZ včetně odvozu na cestmistrovství				
		Položka zahrnuje odstranění, demontáž a odklizení materiálu s odvozem na předepsané místo				
18	914913	SLOUPKY A STOJKY DZ Z OCEL TRUBEK ZABETON DEMONTÁŽ	KUS	1,000	8 617,77	8 617,77
		Demontáž stávajícího sloupku signalizačního zařízení. Včetně odpojení, uskladnění po dobu výstavby.				
		Položka zahrnuje odstranění, demontáž a odklizení materiálu s odvozem na předepsané místo				
13	919113	ŘEZÁNÍ ASFALTOVÉHO KRYTU VOZOVEK TL DO 150MM	M	5,000	162,57	812,85
		nařezání spáry před frézováním včetně spotřeby vody				
		5m				
		položka zahrnuje řezání vozovkové vrstvy v předepsané tloušťce, včetně spotřeby vody				
16	966168	BOURÁNÍ KONSTRUKCI ZE ŽELEZOBETONU S ODVOZEM DO 20KM	M3	27,600	7 958,25	219 647,70
		bourání stávající opěry a pilířů				
		železobeton - stávající opěry a pilíř 3ks * (1*4*2,3) = 27,6 m3 2,5 * 27,6 = 69 t				
		položka zahrnuje: - rozbourání konstrukce bez ohledu na použítou technologii - veškeré pomocné konstrukce (lešení a pod.) - veškerou manipulaci s vybouranou sutí a hmotami včetně uložení na skládku. Nezahrnuje poplatek za skládku, který se vykazuje v položce 0141** (s výjimkou malého množství bouraného materiálu, kde je možné poplatek zahrnout do jednotkové ceny bourání – tento fakt musí být uveden v doplňujícím textu k položce) - veškeré další práce plynoucí z technologického předpisu a z platných předpisů				
17	966176	BOURÁNÍ KONSTRUKCI ZE DŘEVA S ODVOZEM DO 12KM	M3	6,520	3 134,83	20 439,09
		Bourání stávající dřevěné konstrukce včetně potřebné mechanizace				
		6,52 m3				
		položka zahrnuje: - rozbourání konstrukce bez ohledu na použítou technologii - veškeré pomocné konstrukce (lešení a pod.) - veškerou manipulaci s vybouranou sutí a hmotami včetně uložení na skládku. Nezahrnuje poplatek za skládku, který se vykazuje v položce 0141** (s výjimkou malého množství bouraného materiálu, kde je možné poplatek zahrnout do jednotkové ceny bourání – tento fakt musí být uveden v doplňujícím textu k položce) - veškeré další práce plynoucí z technologického předpisu a z platných předpisů				



Firma: STRABAG a.s.

Soupis prací objektu

Stavba: PP05 Lávka pro chodce, PP05 Špitálská - Obora
Rozpočet: SO201 SO 201 - Rekonstrukce lávky PP05

SO201 3 250 627,96

Poř. číslo	Kód položky	Varianta	Název položky	MJ	Množství	Jednotková cena	
						Jednotková	Celkem
1	2	3	4	5	6	9	10
		0	Všeobecné konstrukce a práce				0,00
		1	Zemní práce				57 601,31
3	11512		CERPÁNÍ VODY DO 1000 L/MIN čerpání vody v průběhu výstavby komplet po celou dobu výstavby Položka čerpání vody na povrchu zahrnuje i potrubí, pohotovost záložní čerpací soupravy a zařízení čerpací jímky. Součástí položky je také následná demontáž a likvidace těchto zařízení	KPL	1,000	178,74	178,74
7	125731		VÝKOPAVKY ZE ZEMNÍKU A SKLADEK TR. I, ODVOZU DO 1KM dovoz materiálu zeminy pro dosypání svahů a kuželů mimo komunikaci pro zpětné využití z mezískládky 79,4 m3 - viz 01-SO201 - demolice položka zahrnuje: - vodorovná a svislá doprava, přemístění, přeložení, manipulace s výkopkem - kompletní provedení výkopky nezapažené i zapažené - ošetření výkopisté po celou dobu práce v něm vč. klimatických opatření - ztížení výkopávek v blízkosti podzemního vedení, konstrukcí a objektů vč. jejich dočasného zajištění - ztížení pod vodou, v okolí výbušnin, ve stísněných prostorech a pod. - příplatek za lepivost - těžení po vrstvách, pásech a po jiných nutných částech (figurách) - čerpání vody vč. čerpacích jímek, potrubí a pohotovostní čerpací soupravy (viz ustanovení k pol. 1151,2) - potřebné snížení hladiny podzemní vody - těžení a rozpojování jednotlivých balvanů - vytahování a nošení výkopku - ruční výkopky, odstranění kořenů a napadávek - pažení, vzepření a rozeptění vč. přeřezávání (vyjma štětových stěn) - úpravu, ochranu a očištění dna, základové spáry, stěn a svahů - udržování výkopisté a jeho ochrana proti vodě - odvedení nebo obvedení vody v okolí výkopisté a ve výkopisté - třídění výkopku - veškeré pomocné konstrukce umožňující provedení výkopky (přijezdy, sjezdy, nájezdy, lešení, podpěr. konstr., přemostění, zpevněné plochy, zakrytí a pod.) položka nezahrnuje: - práce spojené s otvirkou zemníku	M3	79,400	156,30	12 410,22
8	12960		ČIŠTĚNÍ VODOTEČÍ A MELIORAČ KANALU OD NANOSŮ kompletní vyčištění celého prostoru pod mostem a přesahem 5,0 m na obě strany od mostu, včetně odvozu na skládku 14*3*0,2 = 8,4 m3 Součástí položky je vodorovná a svislá doprava, přemístění, přeložení, manipulace s materiálem a uložení na skládku. Nezahrnuje poplatek za skládku, který se vyžaduje v položce 0141** (s výjimkou malého množství materiálu, kde je možné poplatek zahrnout do jednotkové ceny položky – tento fakt musí být uveden v doplňujícím textu k položce)	M3	8,400	756,66	6 355,94
9	171101		ÚLOŽENÍ SYPANINY DO NASYPŮ SE ZHUTNĚNÍM DO 95% PS dosypání svahů a kuželů mostu z vykopaného materiálu z mezískládky 79,4 m3 - viz SO001 položka zahrnuje: - kompletní provedení zemní konstrukce vč. výběru vhodného materiálu - úprava ukládaného materiálu vlhčením, tříděním, promícháním nebo vysoušením, příp. jiné úpravy za účelem zlepšení jeho mech. vlastností - hutnění i různé míry hutnění - ošetření úložiště po celou dobu práce v něm vč. klimatických opatření - ztížení v okolí vedení, konstrukcí a objektů a jejich dočasné zajištění - ztížení provádění vč. hutnění ve ztížených podmínkách a stísněných prostorech - ztížené ukládání sypaniny pod vodu - ukládání po vrstvách a po jiných nutných částech (figurách) vč. dosypávek - spouštění a nošení materiálu - výměna částí zemní konstrukce znehodnocené klimatickými vlivy - ruční hutnění a výplň jam a prohlubní v podloží - úprava, očištění, ochrana a zhutnění podloží - svahování, hutnění a uzavírání povrchů svahů - zařízení lavic na svazích - udržování úložiště a jeho ochrana proti vodě - odvedení nebo obvedení vody v okolí úložiště a v úložišti - veškeré pomocné konstrukce umožňující provedení zemní konstrukce (přijezdy, sjezdy, nájezdy, lešení, podpěrné konstrukce, přemostění, zpevněné plochy, zakrytí a pod.)	M3	79,400	401,98	31 917,21
12	18222		ROZPROSTŘENÍ ORNICE VE SVAHU V TL DO 0,15M tl. cca 100 mm rozprostření humózní zeminy z původní plochy z dočasného záboru do ploch určených k osetí, včetně dovozu z mezískládky 2* (5*4m) = 40 m2 položka zahrnuje: nutné přemístění ornice z dočasných skládek vzdálených do 50m rozprostření ornice v předepsané tloušťce ve svahu přes 1:5	M2	40,000	128,37	5 134,80
13	18241		ZALOŽENÍ TRAVNIKU RUCNÍM VYSEVEM plochy určené k osetí - břehové svahy Zahrnuje dodání předepsané travní směsi, její výsev na ornici, zalévání, první pokosení, to vše bez ohledu na sklon terénu	M2	40,000	40,11	1 604,40
		2	Základy				801 685,88
14	21331		DRENAŽNÍ VRSTVY Z BETONU MEZEROVÍTEHO (DRENAŽNÍHO)	M3	0,650	5 032,52	3 271,14

		ochrana drenáže dodávka a zásyp se zhutněním vč.dopravy 0,3*0,3*3,6*2= 0,65 m3				
		Položka zahrnuje: - dodávku předepsaného materiálu pro drenážní vrstvu, včetně mimostaveništní a vnitrostaveništní dopravy - provedení drenážní vrstvy předepsaných rozměrů a předepsaného tvaru				
60	224325	PILOTY ZE ŽELEZOBETONU C30/37	M3	20,360	7 314,97	148 932,79
		pilotové založení délka pilot může být upravena na základě zastižené geologie 4ks * 0,64m2 * 8m = 20,36 m3				
		položka zahrnuje: - dodání čerstvého betonu (betonové směsi) požadované kvality, jeho uložení do požadovaného tvaru při jakékoliv hustotě výztuže, konzistenci čerstvého betonu a způsobu hutnění, ošetření a ochranu betonu - zhotovení nepropustného, mrazuvzdorného betonu a betonu požadované trvanlivosti a vlastností - užití potřebných přísad a technologií výroby betonu - zřízení pracovních a dilatačních spar, včetně potřebných úprav, výplně, vložek, opracování, očištění a ošetření - bednění požadovaných konstr. (i ztracené) s úpravou dle požadované kvality povrchu betonu, včetně odbedňovacích a odskrúzovacích prostředků - podpěrné konstr. (skruže) a lešení všech druhů pro bednění, uložení čerstvého betonu, výztuže a doplňkových konstr., vč. požadovaných otvorů, ochranných a bezpečnostních opatření a základů těchto konstrukcí a lešení - vytvoření kotevnicích čel, kapes, nálitků, a sedel - zřízení všech požadovaných otvorů, kapes, výklenků, prostupů, dutin, drážek a pod., vč. zřízení práce a úprav kolem nich - úpravy pro osazení výztuže, doplňkových konstrukcí a vybavení - úpravy povrchu pro položení požadované izolace, povlaků a nátěrů, případně vyspravení - upevnění kotevnicích prvků a doplňkových konstrukcí - nátěry zabraňující soudržnost betonu a bednění - výplň, těsnění a tmelení spar a spojů - opatření povrchů betonu izolací proti zemní vlhkosti v částech, kde přijdou do styku se zeminou nebo kamenivem - případné zřízení spojovací vrstvy u základů - úpravy pro osazení zařízení ochrany konstrukce proti vlivu bludných proudů - objem betonu pro přebetonování a nadbetonování, který se nepřičítá ke stanovenému objemu výplně piloty - ukončení piloty pod ústím vrtu a vyplnění zbývajících částí sypaninou nebo kamenivem - odbourání a odstranění znehodnocené části výplně a úprava hlavy piloty před				
61	224365	VÝZTUŽ PILOT Z OCELI 10505, B500B	T	3,050	47 960,86	146 280,62
		výztuž pilot 150 kg / m3 20,36 * 0,15 = 3,05 t				
		položka zahrnuje: - veškerý materiál, výrobky a polotovary, včetně mimostaveništní a vnitrostaveništní dopravy - dodání betonářské výztuže v požadované kvalitě, stříhání, fezáni, ohýbání a spojování do všech požadovaných tvarů (vč. armakošů) a uložení s požadováním zajištěním polohy a krytí výztuže betonem - veškeré svary nebo jiné spoje výztuže - pomocné konstrukce a práce pro osazení a upevnění výztuže - zednické výpomoci pro montáž betonářské výztuže - úpravy výztuže pro osazení doplňkových konstrukcí - ochranu výztuže do doby jejího zabetonování - úpravy výztuže pro zřízení kotevnicích prvků, závěsných ok a doplňkových konstrukcí - veškerá opatření pro zajištění soudržnosti výztuže a betonu - vodivé propojení výztuže, které je součástí ochrany konstrukce proti vlivům bludných proudů, vyvedení do měřících skříní nebo míst pro měření bludných proudů (vlastní měřící skříně se uvádějí položkami SD 74) - povrchovou antikorozní úpravu výztuže - separaci výztuže - osazení měřících zařízení a úpravy pro ně - osazení měřících skříní nebo míst pro měření bludných proudů				
69	23217	STĚTOVÉ STĚNY BERANĚNÉ Z KOVOVÝCH DILCŮ DOČASNĚ (HMOTNOST)	T	10,038	26 357,55	264 577,09
		Dočasné pažení 58,7 kg/m Komplet. Včetně demontáže. 18*9,5m = 171m 171*58,7 = 10 038 kg = 10,038t				

		<ul style="list-style-type: none"> - zřízení stěny - opotřebení štětovnic, případně jejich ošetřování, řezání, nastavování a další úpravy - kleštiny, převázky, a další pomocné a doplňkové konstrukce - nastražení a zaberanění štětovnic do jakékoliv třídy horniny - veškerou dopravu, nájem, provoz a přemístění beranících zařízení a dalších mechanismů - lešení a podpěrné konstrukce pro práci a manipulaci beranících zařízení a dalších mechanismů - beranící plošiny vč. zemních prací, zpevnění, odvodnění a pod. - při provádění z lodí náklady na prám nebo lodi - těsnění stěny, je-li nutné - kotvení stěny, je-li nutné nebo vzeptění, případně rozepření - vodící piloty nebo stabilizační hrázky - zhotovení koutových štětovnic - dílenská dokumentace, včetně technologického předpisu spojování, - dodání spojovacího materiálu, - zřízení montážních a dilatačních spojů, spar, včetně potřebných úprav, vložek, opracování, očištění a ošetření, - jakákoliv doprava a manipulace dílců a montážních sestav, včetně dopravy konstrukce z výroby na stavbu, - montážní dokumentace včetně technologického předpisu montáže, - výpiň, těsnění a tmelení spar a spojů, - veškeré druhy opracování povrchů, včetně úprav pod nátěry a pod izolaci, - veškeré druhy dílenských základů a základních nátěrů a povlaků, - všechny druhy ocelového kotvení, - dílenskou přejímkou a montážní prohlídkou, včetně požadovaných dokladů 				
62	264141	VRTY PRO PILOTY TR. I D DO 1000MM	M	12,000	6 873,10	82 477,20
		<p>Vrty pro piloty - třída vrtatelnosti I průměr pilot 900mm 3m z délky každé piloty</p> <p>4*3 m = 12 m</p> <p>položka zahrnuje:</p> <ul style="list-style-type: none"> - zřízení vrtu, svislou a vodorovnou dopravu zeminy bez uložení na skládku, vrtací práce zapaž. i nepaž. vrtu - čerpání vody z vrtu, vyčištění vrtu - zabezpečení vrtacích prací - dopravu, nájem, provoz a přemístění, montáž a demontáž vrtacích zařízení a dalších mechanismů - lešení a podpěrné konstrukce pro práci a manipulaci s vrtacím zařízením a dalších mechanismů - vrtací plošiny vč. zemních prací, zpevnění, odvodnění a pod. - v případě zapažení dočasnými pažnicemi jejich opotřebení - v případě zapažení suspenzí veškeré hospodaření s ní - nezahrnuje zapažení trvalými pažnicemi - nezahrnuje uložení zeminy na skládku a poplatek za skládku <p>nevykazuje se hluché vrtání</p>				
64	264341	VRTY PRO PILOTY TR. III D DO 1000MM	M	12,000	7 090,96	85 091,52
		<p>Vrty pro piloty - třída vrtatelnosti III 3m z délky každé piloty</p> <p>4*3 = 12 m</p> <p>položka zahrnuje:</p> <ul style="list-style-type: none"> - zřízení vrtu, svislou a vodorovnou dopravu zeminy bez uložení na skládku, vrtací práce zapaž. i nepaž. vrtu - čerpání vody z vrtu, vyčištění vrtu - zabezpečení vrtacích prací - dopravu, nájem, provoz a přemístění, montáž a demontáž vrtacích zařízení a dalších mechanismů - lešení a podpěrné konstrukce pro práci a manipulaci s vrtacím zařízením a dalších mechanismů - vrtací plošiny vč. zemních prací, zpevnění, odvodnění a pod. - v případě zapažení dočasnými pažnicemi jejich opotřebení - v případě zapažení suspenzí veškeré hospodaření s ní - nezahrnuje zapažení trvalými pažnicemi - nezahrnuje uložení zeminy na skládku a poplatek za skládku <p>nevykazuje se hluché vrtání</p>				
65	264441	VRTY PRO PILOTY TR. IV D DO 1000MM	M	8,000	7 208,21	57 665,68
		<p>Vrty pro piloty - třída vrtatelnosti IV průměr pilot 900mm 2m z délky každé piloty</p> <p>4*2 = 8 m</p> <p>položka zahrnuje:</p> <ul style="list-style-type: none"> - zřízení vrtu, svislou a vodorovnou dopravu zeminy bez uložení na skládku, vrtací práce zapaž. i nepaž. vrtu - čerpání vody z vrtu, vyčištění vrtu - zabezpečení vrtacích prací - dopravu, nájem, provoz a přemístění, montáž a demontáž vrtacích zařízení a dalších mechanismů - lešení a podpěrné konstrukce pro práci a manipulaci s vrtacím zařízením a dalších mechanismů - vrtací plošiny vč. zemních prací, zpevnění, odvodnění a pod. - v případě zapažení dočasnými pažnicemi jejich opotřebení - v případě zapažení suspenzí veškeré hospodaření s ní - nezahrnuje zapažení trvalými pažnicemi - nezahrnuje uložení zeminy na skládku a poplatek za skládku <p>nevykazuje se hluché vrtání</p>				
70	272315	ZÁKLADY Z PROSTĚHO BETONU DO C30/37	M3	0,800	12 315,13	9 852,10
		Základ pro sloup signalizačního zařízení 0,8m3				

		<ul style="list-style-type: none"> - dodání čerstvého betonu (betonové směsi) požadované kvality, jeho uložení do požadovaného tvaru při jakékoliv hustotě výztuže, konzistenci čerstvého betonu a způsobu hutnění, ošetření a ochranu betonu, - zhotovení nepropustného, mrazuvzdorného betonu a betonu požadované trvanlivosti a vlastností, - užití potřebných přísad a technologií výroby betonu, - zřízení pracovních a dilatačních spar, včetně potřebných úprav, výplně, vložek, opracování, očištění a ošetření, - bednění požadovaných konstr. (i ztracené) s úpravou dle požadované kvality povrchu betonu, včetně odbedňovacích a odskrúžovacích prostředků, - podpěrné konstr. (skruže) a lešení všech druhů pro bednění, uložení čerstvého betonu, výztuže a doplňkových konstr., vč. požadovaných otvorů, ochranných a bezpečnostních opatření a základů těchto konstrukcí a lešení, - vytvoření kotevních čel, kapes, náltků, a sedel, - zřízení všech požadovaných otvorů, kapes, výklenků, prostupů, dutin, drážek a pod., vč. ztížení práce a úprav kolem nich, - úpravy pro osazení výztuže, doplňkových konstrukcí a vybavení, - úpravy povrchu pro položení požadované izolace, povlaků a nátěrů, případně vyspravení, - ztížení práce u kabelových a injektážních trubek a ostatních zařízení osazovaných do betonu, - konstrukce betonových kloubů, upevnění kotevních prvků a doplňkových konstrukcí, - nátěry zabraňující soudržnost betonu a bednění, - výplň, těsnění a tmelení spar a spojů, - opatření povrchů betonu izolaci proti zemní vlhkosti v částech, kde přijdou do styku se zeminou nebo kamenivem, - případné zřízení spojovací vrstvy u základů, - úpravy pro osazení zařízení ochrany konstrukce proti vlivu bludných proudů, 				
19	28999	OPLASTĚNÍ (ZPEVNĚNÍ) Ž FOLIE HDPE folie v přechodové oblasti zahrnuje všechny práce a dodávku materiálu vč.množství potřebného na přesahy (není součástí MJ) $(1,2 + 3,0) * 4 = 16,8 \text{ m}^2$ Položka zahrnuje: - dodávku předepsané fólie - úpravu, očištění a ochranu podkladu - přichycení k podkladu, případné zatižení - úpravy spojů a zajištění okrajů - úpravy pro odvodnění - nutné přesahy - mimostaveništní a vnitrostaveništní dopravu	M2	16,800	210,58	3 537,74
3		Svislé konstrukce				765 571,15
23	333325	MOSTNÍ OPĚRY A KRÍDLA ZE ŽELEZOVÉHO BETONU DO C30/37 mostní opěry kompletní provedení vč.bednění, zřízení pracovních a dilatačních spar, výplně, těsnění a tmelení spar a spojů, zřízení případných prostupů vč.nátěrů proti zemní (ALP, ALN) vlhkosti, letopočtu vlysem do betonu atd. $3,8\text{m}^2 * 3,6\text{m} = 13,68 \text{ m}^3 * 2\text{ks} = 27,36$ <ul style="list-style-type: none"> - dodání čerstvého betonu (betonové směsi) požadované kvality, jeho uložení do požadovaného tvaru při jakékoliv hustotě výztuže, konzistenci čerstvého betonu a způsobu hutnění, ošetření a ochranu betonu, - zhotovení nepropustného, mrazuvzdorného betonu a betonu požadované trvanlivosti a vlastností, - užití potřebných přísad a technologií výroby betonu, - zřízení pracovních a dilatačních spar, včetně potřebných úprav, výplně, vložek, opracování, očištění a ošetření, - bednění požadovaných konstr. (i ztracené) s úpravou dle požadované kvality povrchu betonu, včetně odbedňovacích a odskrúžovacích prostředků, - podpěrné konstr. (skruže) a lešení všech druhů pro bednění, uložení čerstvého betonu, výztuže a doplňkových konstr., vč. požadovaných otvorů, ochranných a bezpečnostních opatření a základů těchto konstrukcí a lešení, - vytvoření kotevních čel, kapes, náltků, a sedel, - zřízení všech požadovaných otvorů, kapes, výklenků, prostupů, dutin, drážek a pod., vč. ztížení práce a úprav kolem nich, - úpravy pro osazení výztuže, doplňkových konstrukcí a vybavení, - úpravy povrchu pro položení požadované izolace, povlaků a nátěrů, případně vyspravení, - ztížení práce u kabelových a injektážních trubek a ostatních zařízení osazovaných do betonu, - konstrukce betonových kloubů, upevnění kotevních prvků a doplňkových konstrukcí, - nátěry zabraňující soudržnost betonu a bednění, - výplň, těsnění a tmelení spar a spojů, - opatření povrchů betonu izolaci proti zemní vlhkosti v částech, kde přijdou do styku se zeminou nebo kamenivem, - případné zřízení spojovací vrstvy u základů, - úpravy pro osazení zařízení ochrany konstrukce proti vlivu bludných proudů 	M3	27,360	12 203,74	333 894,33
24	333365	VÝZTUŽ MOSTNÍCH OPĚR A KRÍDEL Z OCELI 10505, B500B výztuž křídel komplet včetně svarů a PKO 0,18t/m3 $27,36 * 0,18 = 4,92 \text{ t}$	T	4,920	33 233,43	163 508,48

		<p>Položka zahrnuje veškerý materiál, výrobky a polotovary, včetně mimostaveništní a vnitrostaveništní dopravy (rovněž přesuny), včetně naložení a složení, případně s uložením</p> <ul style="list-style-type: none"> - dodání betonářské výztuže v požadované kvalitě, stříhání, řezání, ohýbání a spojování do všech požadovaných tvarů (vč. armakošů) a uložení s požadovaným zajištěním polohy a krytí výztuže betonem, - veškeré svary nebo jiné spoje výztuže, - pomocné konstrukce a práce pro osazení a upevnění výztuže, - zednické výpomoci pro montáž betonářské výztuže, - úpravy výztuže pro osazení doplňkových konstrukcí, - ochranu výztuže do doby jejího zabetonování, - úpravy výztuže pro zřízení železobetonových kloubů, kotevnic prvků, závěsných ok a doplňkových konstrukcí, - veškerá opatření pro zajištění soudržnosti výztuže a betonu, - vodivé propojení výztuže, které je součástí ochrany konstrukce proti vlivům bludných proudů, vyvedení do měřících skříní nebo míst pro měření bludných proudů (vlastní měřicí skříně se uvádějí položkami SD 74), - povrchovou antikorozní úpravu výztuže, - separaci výztuže, - osazení měřících zařízení a úpravy pro ně, - osazení měřících skříní nebo míst pro měření bludných proudů. 				
78	348173	ZABRADLI Z DILCU KOVOVÝCH ŽAROVĚ ZINK PONOREM S NATĚREM	KG	2 321,000	115,54	268 168,34
		<p>kovová konstrukce zábradlí včetně kotvení jackl 90*10: 830 kg U100: 1113 kg P110: 165 kg + 10 % spoje a kotvení celkem: 2110 + 211 = 2321 kg</p> <ul style="list-style-type: none"> - dílenská dokumentace, včetně technologického předpisu spojování, - dodání materiálu v požadované kvalitě a výroba konstrukce (včetně pomůcek, přípravků a prostředků pro výrobu) bez ohledu na náročnost a její hmotnost, - dodání spojovacího materiálu, - zřízení montážních a dilatačních spojů, spar, včetně potřebných úprav, vložek, opracování, očištění a ošetření, - podpěr. konstr. a lešení všech druhů pro montáž konstrukcí i doplňkových, včetně požadovaných otvorů, ochranných a bezpečnostních opatření a základů pro tyto konstrukce a lešení, - montáž konstrukce na staveništi, včetně montážních prostředků a pomůcek a zednických výpomocí, - výplň, těsnění a tmelení spar a spojů, - všechny druhy ocelového kotvení, - dílenskou přejímkou a montážní prohlídkou, včetně požadovaných dokladů, - zřízení kotevnic otvorů nebo jam, nejsou-li částí jiné konstrukce, - osazení kotvení nebo přímo částí konstrukce do podpůrné konstrukce nebo do zeminy, - výplň kotevnic otvorů (příp. podlití patních desek) maltou, betonem nebo jinou speciální hmotou, vyplnění jam zeminou, - veškeré druhy protikorozní ochrany a nátěry konstrukcí, - zvláštní spojovací prostředky, rozebíratelnost konstrukce, - ochranná opatření před účinky bludných proudů - ochranu před přepětím. 				
	4	Vodorovné konstrukce				1 167 206,77
66	421325	MOSTNÍ NOSNÉ DESKOVÉ KONSTRUKCE ZE ŽELEZOBETONU C30/37	M3	10,690	22 219,36	237 524,96
		<p>Sřpažená deska mostovky. Včetně bednění a povrchové úpravy.</p> <p>0,2*3,6*14,85 = 10,69 m3</p> <ul style="list-style-type: none"> - dodání čerstvého betonu (betonové směsi) požadované kvality, jeho uložení do požadovaného tvaru při jakémkoliv hustotě výztuže, konzistenci čerstvého betonu a způsobu hutnění, ošetření a ochrany betonu, - zhotovení nepropustného, mrazuvzdorného betonu a betonu požadované trvanlivosti a vlastností, - užití potřebných přísad a technologií výroby betonu, - zřízení pracovních a dilatačních spar, včetně potřebných úprav, výplně, vložek, opracování, očištění a ošetření, - bednění požadovaných konstr. (i ztracené) s úpravou dle požadované kvality povrchu betonu, včetně odbedňovacích a odsukřovacích prostředků, - podpěrné konstr. (skruže) a lešení všech druhů pro bednění, uložení čerstvého betonu, výztuže a doplňkových konstr., vč. požadovaných otvorů, ochranných a bezpečnostních opatření a základů těchto konstrukcí a lešení, - vytvoření kotevnic čel, kapes, náltků, a sedel, - zřízení všech požadovaných otvorů, kapes, výklenků, prostupů, dutin, drážek a pod., vč. ztlížení práce a úprav kolem nich, - úpravy pro osazení výztuže, doplňkových konstrukcí a vybavení, - úpravy povrchu pro položení požadované izolace, povlaků a nátěrů, případně vyspravení, - ztlížení práce u kabelových a injektážních trubek a ostatních zařízení osazovaných do betonu, - konstrukce betonových kloubů, upevnění kotevnic prvků a doplňkových konstrukcí, - nátěry zabraňující soudržnost betonu a bednění, - výplň, těsnění a tmelení spar a spojů, - opatření povrchů betonu izolací proti zemní vlhkosti v částech, kde přijdou do styku se zeminou nebo kamenivem, - případné zřízení spojovací vrstvy u základů, - úpravy pro osazení zařízení ochrany konstrukce proti vlivu bludných proudů 				
67	421365	VÝZTUŽ MOSTNÍ DESKOVÉ KONSTRUKCE Z OCELI 10505, B500B	T	1,600	33 233,43	53 173,49
		<p>Výztuž desky mostovky. 150 kg/m3</p> <p>10,69 m3 * 0,15 = 1,6 t</p>				

		<p>Položka zahrnuje veškerý materiál, výrobky a polotovary, včetně mimostaveništní a vnitrostaveništní dopravy (rovněž přesuny), včetně naložení a složení, případně s uložením</p> <ul style="list-style-type: none"> - dodání betonářské výztuže v požadované kvalitě, stříhání, řezání, ohýbání a spojování do všech požadovaných tvarů (vč. armakošů) a uložení s požadovaným zajištěním polohy a krytí výztuže betonem, - veškeré svary nebo jiné spoje výztuže, - pomocné konstrukce a práce pro osazení a upevnění výztuže, - zednické výpomoci pro montáž betonářské výztuže, - úpravy výztuže pro osazení doplňkových konstrukcí, - ochranu výztuže do doby jejího zabetonování, - úpravy výztuže pro zřízení železobetonových kloubů, kotevních prvků, závěsných ok a doplňkových konstrukcí, - veškerá opatření pro zajištění soudržnosti výztuže a betonu, - vodivé propojení výztuže, které je součástí ochrany konstrukce proti vlivům bludných proudů, vyvedení do měřících skříní nebo míst pro měření bludných proudů (vlastní měřící skříně se uvádějí položkami SD 74. - povrchovou antikorozní úpravu výztuže, - separaci výztuže, - osazení měřících zařízení a úpravy pro ně, - osazení měřících skříní nebo míst pro měření bludných proudů. 				
68	42417B	<p>MOSTNÍ NOSNIKY Z OCELI S 355</p> <p>Ocelová nosná konstrukce S355 Včetně povrchové úpravy.</p> <p>3*IPE550 dl.14,85 m 3*14,85*105,5 = 4700 kg = 4,7 t</p> <p>3*HEA220 dl. 2,6 m 3*2,6*50,5 = 393,9 kg = 0,394 t</p> <p>2*HEA300 dl. 2,6m 2*2,6*88,3 = 459 kg = 0,46 t</p> <p>celkem 4,7+0,394+0,46 = 5,55 t</p> <p>+ 10% (výztuhy, ztužení, uložení, svary) 5,55 + 0,555 = 6,105 t</p>	T	6,105	104 559,25	638 334,22
		<ul style="list-style-type: none"> - dílenská dokumentace, včetně technologického předpisu spojování, - dodání materiálu v požadované kvalitě a výroba konstrukce (včetně pomůcek, přípravků a prostředků pro výrobu) bez ohledu na náročnost a její hmotnost, - dodání spojovacího materiálu, - zřízení montážních a dilatačních spojů, spar, včetně potřebných úprav, vložek, opracování, očištění a ošetření, - podpěr. konstr. a lešení všech druhů pro montáž konstrukcí i doplňkových, včetně požadovaných otvorů, ochranných a bezpečnostních opatření a základů pro tyto konstrukce a lešení, - montáž konstrukce na staveništi, včetně montážních prostředků a pomůcek a zednických výpomocí, - výplň, těsnění a tmelení spar a spojů, - všechny druhy ocelového kotvení, - dílenskou přejímkou a montážní prohlídkou, včetně požadovaných dokladů, - zřízení kotevních otvorů nebo jam, nejsou-li částí jiné konstrukce, - osazení kotvení nebo přímo částí konstrukce do podpěrné konstrukce nebo do zeminy, - výplň kotevních otvorů (příp. podlití patních desek) maltou, betonem nebo jinou speciální hmotou, vyplnění jam zeminou, - veškeré druhy protikorozní ochrany a nátěry konstrukcí, - zvláštní spojovací prostředky, rozebíratelnost konstrukce, - ochranná opatření před účinky bludných proudů - ochranu před přepětím. 				
80	42861	<p>MOSTNÍ LOŽISKA ELASTOMEROVÁ PRO ZATÍŽ DO 1,0MN</p> <p>Elastomerová ložiska Komplet, včetně montáže, kotvení.</p>	KUS	6,000	17 224,08	103 344,48
		<ul style="list-style-type: none"> - výrobní dokumentaci, jde-li o ložisko individuálně vyráběné - dodání kompletních ložisek požadované kvality - přípravu, očištění a úpravy uložných ploch - osazení ložisek podle předepsaného technologického předpisu bez ohledu na způsob uložení a kotvení - uložení do malty jakéhokoliv druhu včetně dodávky této malty - uložení na plastické vložky nebo maltu včetně dodávky této vložky nebo malty - uložení na vrstvu plastbetonové malty nebo podobné vrstvy jako ochranu proti průchodu bludných proudů - vyplnění kotevních otvorů - lešení a podpěrné konstrukce - tmelení, těsnění a výplň spar - nastavení ložisek a odborná prohlídka - dočasné zpevnění nebo naopak dočasné uvolnění ložisek - opatření ložisek znakem výrobce a typovým číslem - úpravy, očištění a ošetření okolí ložisek - přiměřeným způsobem je nutné zahrnout ustanovení pro TMCH 94 pro kovové konstrukce. 				
27	45131Z	<p>PODKLADNÍ A VYPLNOVÉ VRSTVY Z PROSTĚHO BETONU C12/15</p> <p>podkladní beton pod základy a drenáží za rubem opěr</p> <p>základy: 1,5*3,6*0,1*2= 1,08 m3 drenáž: 0,25*3,6*2*0,8= 1,44 m3</p>	M3	2,520	10 287,87	25 925,43

		<ul style="list-style-type: none"> - dodání čerstvého betonu (betonové směsi) požadované kvality, jeho uložení do požadovaného tvaru při jakékoliv hustotě výztuže, konzistenci čerstvého betonu a způsobu hutnění, ošetření a ochranu betonu, - zhotovení nepropustného, mrazuvzdorného betonu a betonu požadované trvanlivosti a vlastností, - užití potřebných přísad a technologií výroby betonu, - zřízení pracovních a dilatačních spar, včetně potřebných úprav, výplně, vložek, opracování, očištění a ošetření, - bednění požadovaných konstr. (i ztracené) s úpravou dle požadované kvality povrchu betonu, včetně odbedňovacích a odskrůzovacích prostředků, - podpěrné konstr. (skruže) a lešení všech druhů pro bednění, uložení čerstvého betonu, výztuže a doplňkových konstr., vč. požadovaných otvorů, ochranných a bezpečnostních opatření a základů těchto konstrukcí a lešení, - vytvoření kotevních čel, kapes, náltků, a sedel, - zřízení všech požadovaných otvorů, kapes, výklenků, prostupů, dutin, drážek a pod., vč. ztížení práce a úprav kolem nich, - úpravy pro osazení výztuže, doplňkových konstrukcí a vybavení, - úpravy povrchu pro položení požadované izolace, povlaků a nátěrů, případně vyspravení, - ztížení práce u kabelových a injektážních trubek a ostatních zařízení osazovaných do betonu, - konstrukce betonových kloubů, upevnění kotevních prvků a doplňkových konstrukcí, - nátěry zabraňující soudržnost betonu a bednění, - výplň, těsnění a tmelení spar a spojů, - opatření povrchů betonu izolací proti zemní vlhkosti v částech, kde přijdou do styku se zeminou nebo kamenivem, - případné zřízení spojovací vrstvy u základů, - úpravy pro osazení zařízení ochrany konstrukce proti vlivu bludných proudů 				
76	451312 1	PODKLADNÍ A VYPLNOVÉ VRSTVY Z PROSTĚHO BETONU C12/15 betonové lože pod obruby 0,1 m2 * 36,7 = 3,67 m3	M3	3,670	6 509,48	23 889,79
		<ul style="list-style-type: none"> - dodání čerstvého betonu (betonové směsi) požadované kvality, jeho uložení do požadovaného tvaru při jakékoliv hustotě výztuže, konzistenci čerstvého betonu a způsobu hutnění, ošetření a ochranu betonu, - zhotovení nepropustného, mrazuvzdorného betonu a betonu požadované trvanlivosti a vlastností, - užití potřebných přísad a technologií výroby betonu, - zřízení pracovních a dilatačních spar, včetně potřebných úprav, výplně, vložek, opracování, očištění a ošetření, - bednění požadovaných konstr. (i ztracené) s úpravou dle požadované kvality povrchu betonu, včetně odbedňovacích a odskrůzovacích prostředků, - podpěrné konstr. (skruže) a lešení všech druhů pro bednění, uložení čerstvého betonu, výztuže a doplňkových konstr., vč. požadovaných otvorů, ochranných a bezpečnostních opatření a základů těchto konstrukcí a lešení, - vytvoření kotevních čel, kapes, náltků, a sedel, - zřízení všech požadovaných otvorů, kapes, výklenků, prostupů, dutin, drážek a pod., vč. ztížení práce a úprav kolem nich, - úpravy pro osazení výztuže, doplňkových konstrukcí a vybavení, - úpravy povrchu pro položení požadované izolace, povlaků a nátěrů, případně vyspravení, - ztížení práce u kabelových a injektážních trubek a ostatních zařízení osazovaných do betonu, - konstrukce betonových kloubů, upevnění kotevních prvků a doplňkových konstrukcí, - nátěry zabraňující soudržnost betonu a bednění, - výplň, těsnění a tmelení spar a spojů, - opatření povrchů betonu izolací proti zemní vlhkosti v částech, kde přijdou do styku se zeminou nebo kamenivem, - případné zřízení spojovací vrstvy u základů, - úpravy pro osazení zařízení ochrany konstrukce proti vlivu bludných proudů 				
28	451314	PODKLADNÍ A VYPLNOVÉ VRSTVY Z PROSTĚHO BETONU C25/30 podkladní beton tl. 100 mm pod dlažbu z lom. kamene C25/30, odláždění svahu 9,4 m2 + 9,6 m2 = 19 m2 19*0,1 = 1,9 m3 celkem: 8,65+0,95 = 9,6m3	M3	1,900	6 853,27	13 021,21
		<ul style="list-style-type: none"> - dodání čerstvého betonu (betonové směsi) požadované kvality, jeho uložení do požadovaného tvaru při jakékoliv hustotě výztuže, konzistenci čerstvého betonu a způsobu hutnění, ošetření a ochranu betonu, - zhotovení nepropustného, mrazuvzdorného betonu a betonu požadované trvanlivosti a vlastností, - užití potřebných přísad a technologií výroby betonu, - zřízení pracovních a dilatačních spar, včetně potřebných úprav, výplně, vložek, opracování, očištění a ošetření, - bednění požadovaných konstr. (i ztracené) s úpravou dle požadované kvality povrchu betonu, včetně odbedňovacích a odskrůzovacích prostředků, - podpěrné konstr. (skruže) a lešení všech druhů pro bednění, uložení čerstvého betonu, výztuže a doplňkových konstr., vč. požadovaných otvorů, ochranných a bezpečnostních opatření a základů těchto konstrukcí a lešení, - vytvoření kotevních čel, kapes, náltků, a sedel, - zřízení všech požadovaných otvorů, kapes, výklenků, prostupů, dutin, drážek a pod., vč. ztížení práce a úprav kolem nich, - úpravy pro osazení výztuže, doplňkových konstrukcí a vybavení, - úpravy povrchu pro položení požadované izolace, povlaků a nátěrů, případně vyspravení, - ztížení práce u kabelových a injektážních trubek a ostatních zařízení osazovaných do betonu, - konstrukce betonových kloubů, upevnění kotevních prvků a doplňkových konstrukcí, - nátěry zabraňující soudržnost betonu a bednění, - výplň, těsnění a tmelení spar a spojů, - opatření povrchů betonu izolací proti zemní vlhkosti v částech, kde přijdou do styku se zeminou nebo kamenivem, - případné zřízení spojovací vrstvy u základů, - úpravy pro osazení zařízení ochrany konstrukce proti vlivu bludných proudů 				
29	45152	PODKLADNÍ A VYPLNOVÉ VRSTVY Z KAMENIVA DRCENÉHO	M3	15,120	1 383,27	20 915,04

		přechodová oblast záryp - materiál vhodný do násypu, ochranný záryp				
		přechodová oblast: 0,6*3,5*3,6*2=15,12m3				
		položka zahrnuje dodávku předepsaného kameniva, mimostaveništní a vnitrostaveništní dopravu a jeho uložení není-li v zadávací dokumentaci uvedeno jinak, jedná se o nakupovaný materiál				
30	45157	PODKLADNÍ A VYPLNOVÉ VRSTVY Z KAMENIVA TĚŽENÉHO	M3	4,320	1 171,57	5 061,18
		šterkopískový obsyp HDPE folie tl.150+150mm				
		0,3*(1,1+2,9)*3,6= 4,32m3				
		položka zahrnuje dodávku předepsaného kameniva, mimostaveništní a vnitrostaveništní dopravu a jeho uložení není-li v zadávací dokumentaci uvedeno jinak, jedná se o nakupovaný materiál				
31	465512	DLAŽBY Z LOMOVÉHO KAMENE NA MC	M3	3,800	12 109,73	46 016,97
		tl. 200 mm kompletní provedení dlažby vč. položení do bet.lože, spárování, těsnění, tmelení a vyplnění spar proti CHRL, Dlažba svahu				
		9,4 m2 + 9,6 m2 = 19 m2 19*0,2 = 3,8 m3				
		položka zahrnuje: - nutné zemní práce (svahování, úpravu pláňe a pod.) - zřízení spojovací vrstvy - zřízení lože dlažby z cementové malty předepsané kvality a předepsané tloušťky - dodávku a položení dlažby z lomového kamene do předepsaného tvaru - spárování, těsnění, tmelení a vyplnění spar MC případně s vyklínováním - úprava povrchu pro odvedení srážkové vody - nezahrnuje podklad pod dlažbu, vykazuje se samostatně položkami SD 45				
5		Komunikace				74 390,03
34	56334	VOZOVKOVÉ VRSTVY ZE STERKODRTI TL. DO 200MM	M2	64,300	276,65	17 788,60
		ŠDa 0/63 dlažba tl.150mm za opěrou O2: 9*3,5 = 31,5 m2 za opěrou O1: 3,3 m2 tl. 150mm celkem 31,5+3,3 = 34,8 m2				
		pod ACO11, tl. 200mm za opěrou O1 29,5m2				
		CELKEM: 34,8 + 29,5 = 64,3 M2				
		- dodání kameniva předepsané kvality a zrnitosti - rozproštění a zhutnění vrstvy v předepsané tloušťce - zřízení vrstvy bez rozlišení šířky, pokládání vrstvy po etapách - nezahrnuje postřiky, nátěry				
72	56361	VOZOVKOVÉ VRSTVY Z RECYKLOVANÉHO MATERIÁLU TL DO 50MM	M2	29,500	76,91	2 268,85
		RECYKLOVANÝ ASFALTOVÝ MATERIÁL				
		- dodání recyklátu v požadované kvalitě - očištění podkladu - uložení recyklátu dle předepsaného technologického předpisu, zhutnění vrstvy v předepsané tloušťce - zřízení vrstvy bez rozlišení šířky, pokládání vrstvy po etapách, včetně pracovních spar a spojů - úpravu napojení, ukončení - nezahrnuje postřiky, nátěry				
35	572121	INFILTRAČNÍ POSTŘIK ASFALTOVÝ DO 1,0KG/M2	M2	29,500	92,29	2 722,56
		infiltrační postřik emulzní PI-C				
		vozovka mimo most				
		29,5m2				
		- dodání všech předepsaných materiálů pro postřiky v předepsaném množství - provedení dle předepsaného technologického předpisu - zřízení vrstvy bez rozlišení šířky, pokládání vrstvy po etapách - úpravu napojení, ukončení				
71	574A43	ASFALTOVÝ BETON PRO OBRUSNÉ VRSTVY ACO 11 TL. 50MM	M2	29,500	563,98	16 637,41
		ASFALTOVÝ BETON OBRUSNÝ ACO 11				
		- dodání směsi v požadované kvalitě - očištění podkladu - uložení směsi dle předepsaného technologického předpisu, zhutnění vrstvy v předepsané tloušťce - zřízení vrstvy bez rozlišení šířky, pokládání vrstvy po etapách, včetně pracovních spar a spojů - úpravu napojení, ukončení podél obrubníků, dilatačních zařízení, odvodňovacích proužků, odvodňovačů, vpustí, šachet a pod. - nezahrnuje postřiky, nátěry - nezahrnuje těsnění podél obrubníků, dilatačních zařízení, odvodňovacích proužků, odvodňovačů, vpustí, šachet a pod.				
73	582617	KRYTY Z BETON DLAŽDIC SE ZAMKEM SEDYCH RELIEF TL 60MM DO LOŽE Z KAM	M2	34,800	1 004,96	34 972,61
		BETONOVÁ ZAMKOVÁ DLAŽBA 60mm do lože z drobného drceného kameniva DDK 2-4 L				
		za opěrou O2: 9*3,5 = 31,5 m2 za opěrou O1: 3,3 m2 tl. 150mm celkem 31,5+3,3 = 34,8 m2				

- dodání dlažebního materiálu v požadované kvalitě, dodání materiálu pro předepsané lože v tloušťce předepsané dokumentací a pro předepsanou výplň spar
- očištění podkladu
- uložení dlažby dle předepsaného technologického předpisu včetně předepsané podkladní vrstvy a předepsané výplně spar
- zřízení vrstvy bez rozlišení šířky, pokládání vrstvy po etapách
- úpravu napojení, ukončení podél obrubníků, dilatačních zařízení, odvodňovacích proužků, odvodňovačů, vpusť, šachet a pod., nestanoví-li zadávací dokumentace jinak
- nezahrnuje postřiky, nátěry
- nezahrnuje těsnění podél obrubníků, dilatačních zařízení, odvodňovacích proužků, odvodňovačů, vpusť, šachet a pod.

7		Přidružená stavební výroba	37 004,26			
41	711112	IZOLACE BĚŽNÝCH KONSTRUKCI PROTI ZEMNÍ VLHKOSTI ASFALTOVÝMI PÁSY NAIP rub NK: 3,5*3,2*2= 22,4 m2	M2	22,400	584,45	13 091,68
		položka zahrnuje: - dodání předepsaného izolačního materiálu - očištění a ošetření podkladu, zadávací dokumentace může zahrnout i případné vyspravení - zřízení izolace jako kompletního povlaku, případně komplet. soustavy nebo systému podle příslušného technolog. předpisu - zřízení izolace i jednotlivých vrstev po etapách, včetně pracovních spár a spojů - úprava u okrajů, rohů, hran, dilatačních i pracovních spojů, kotev, obrubníků, dilatačních zařízení, odvodnění, otvorů, neizolovaných míst a pod. - zajištění odvodnění povrchu izolace, včetně odvodnění nejnižších míst, pokud dokumentace pro zadání stavby nestanoví jinak - ochrana izolace do doby zřízení definitivní ochranné vrstvy nebo konstrukce - úprava, očištění a ošetření prostoru kolem izolace - provedení požadovaných zkoušek - nezahrnuje ochranné vrstvy, např. geotextilií				
44	711509	OCHRANA IZOLACE NA POVRCHU TEXTILII rub opěr a křidel 600g/m2 3,5*3,2*2= 22,4 m2	M2	22,400	195,28	4 374,27
		položka zahrnuje: - dodání předepsaného ochranného materiálu - zřízení ochrany izolace				
45	78382	NÁTĚRY BETON KONSTR TYP S2 (OS-B) nátěr NK - dle specifikace uvedené v technické zprávě. Včetně kompletní povrchové úpravy přímo pojízdné desky mostovky. 14,8*3,6 = 53,28m2	M2	53,280	366,71	19 538,31
		- položka zahrnuje kompletní povlaky (i různobarevné), včetně úpravy podkladu (odmaštění, odstranění starých nátěrů a nečistot) a jeho vyspravení, provedení nátěru předepsaným postupem a splnění všech požadavků daných technologickým předpisem.				
8		Potrubi	47 043,84			
47	87533	POTRUBÍ DREN Z TRUB PLAST DN DO 150MM rubová drenáž DN150 včetně vyústění na líc 2*3,5+2*1 = 9 m	M	9,000	1 077,26	9 695,34
		položky pro zhotovení potrubí platí bez ohledu na sklon zahrnuje: - výrobní dokumentaci (včetně technologického předpisu) - dodání veškerého trubního a pomocného materiálu (trouby, trubky, tvarovky, spojovací a těsnící materiál a pod.), podpěrných, závěsných a upevňovacích prvků, včetně potřebných úprav - úprava a příprava podkladu a podpěr, očištění a ošetření podkladu a podpěr - zřízení plně funkčního potrubí, kompletní soustavy, podle příslušného technologického předpisu - zřízení potrubí i jednotlivých částí po etapách, včetně pracovních spár a spojů, pracovního zaslepení konců a pod. - úprava prostupů, průchodů šachtami a komorami, okolí podpěr a vyústění, zaústění, napojení, vyvedení a upevnění odpad. výustí - ochrana potrubí nátěrem (vč. úpravy povrchu), případně izolací, nejsou-li tyto práce předmětem jiné položky - úprava, očištění a ošetření prostoru kolem potrubí - položky platí pro práce prováděné v prostoru zapaženém i nezapazeném a i v kolektorech, chráničkách - položky zahrnují i práce spojené s nutnými obtoky, převáděním a čerpáním vody				
74	87633	CHRANIČKY Z TRUB PLASTOVÝCH DN DO 150MM 2* chránička pod mostem pro převedení sítí 2*15m = 30m	M	30,000	1 244,95	37 348,50
		položky pro zhotovení potrubí platí bez ohledu na sklon zahrnuje: - výrobní dokumentaci (včetně technologického předpisu) - dodání veškerého trubního a pomocného materiálu (trouby, trubky, tvarovky, spojovací a těsnící materiál a pod.), podpěrných, závěsných a upevňovacích prvků, včetně potřebných úprav - úprava a příprava podkladu a podpěr, očištění a ošetření podkladu a podpěr - zřízení plně funkčního potrubí, kompletní soustavy, podle příslušného technologického předpisu - zřízení potrubí i jednotlivých částí po etapách, včetně pracovních spár a spojů, pracovního zaslepení konců a pod. - úprava prostupů, průchodů šachtami a komorami, okolí podpěr a vyústění, zaústění, napojení, vyvedení a upevnění odpad. výustí - ochrana potrubí nátěrem (vč. úpravy povrchu), případně izolací, nejsou-li tyto práce předmětem jiné položky - úprava, očištění a ošetření prostoru kolem potrubí včetně případně předepsaného utěsnění konců chrániček - položky platí pro práce prováděné v prostoru zapaženém i nezapazeném a i v kolektorech, chráničkách				
9		Ostatní konstrukce a práce	300 124,72			

84	914922	SLOUPKY A STOJKY DZ Z OCEL TRUBEK DO PATKY MONTAZ S PRESUNEM Zpětná montáž stávajícího sloupu signalizačního zařízení včetně betonového základu a zapojení položka zahrnuje: - opravu demontovaného zařízení z dočasné skládky - osazení a montáž zařízení na místě určeném projektem - nutnou opravu poškozených částí nezahrnuje dodávku sloupku, stojky a upevňovacího zařízení	KUS	1,000	10 862,75	10 862,75
51	914A21	EV ČÍSLO MOSTU OCEL S FOLII TR.1 DODAVKA A MONTAZ komplet položka zahrnuje: - dodávku a montáž značek v požadovaném provedení	KUS	2,000	3 781,74	7 563,48
82	916151	SEMAFOROVA PRENOSNA SOUPRAVA - DOD A MONTAZ dočasné SZ v průběhu výstavby komplet, včetně zapojení, odpojení a údržby po celou dobu výstavby položka zahrnuje: - dodání zařízení v předepsaném provedení včetně jejich osazení (souprava zahrnuje 2 semafony) - údržbu po celou dobu trvání funkce, náhradu zničených nebo ztracených kusů, nutnou opravu poškozených částí - napájení z baterie včetně záložní baterie	KUS	1,000	17 189,71	17 189,71
77	916A1	PARKOVACI SLOUPKY A ZABRANY KOVOVE sloupky pro zabránění vjezdu vozidel na most komplet, včetně montáže, povrchové úpravy položka zahrnuje dodání zařízení v předepsaném provedení včetně jeho osazení	KUS	2,000	7 690,58	15 381,16
75	917224	SILNICNI A CHODNIKOVE OBRUBY Z BETONOVYCH OBRUBNIKU SIR 150MM za opěrou O2: 2*9m = 18 m za opěrou O1: 2,3+2,6+3,2+1,5+1,6+1,5+6= 18,7 m Položka zahrnuje: dodání a pokládku betonových obrubníků o rozměrech předepsaných zadávací dokumentací betonové lože i boční betonovou opěrku.	M	36,700	902,36	33 116,61
53	919111	REZANI ASFALTOVEHO KRYTU VOZOVKE TL DO 50MM stará x nová asfaltová komunikace 2,2+2,8=5m položka zahrnuje řezání vozovkové vrstvy v předepsané tloušťce, včetně spotřeby vody	M	5,000	117,92	589,60
81	93151	MOSTNI ZAVERY POVRCHOVE POSUN DO 60MM 2*3,5m komplet, včetně kovových profilů a kotvení do betonu. - výrobní dokumentace (vč. technologického předpisu) - dodání kompletního díl. zařízení vč. všech přepravních a montážních úprav a zařízení - řezání a sváření na staveništi a eventuelní nutnou opravu nátěrů po těchto úkonech - bednění a dodatečné zabetonování dilatačního zařízení - pro kovové součásti je nutné užít ustanovení pro TMCH.94 - dodání spojovacího, kotevního a těsnícího materiálu - úprava a příprava prostoru, včetně kotevních prvků, jejich ošetření a očištění - zřízení kompletního mostního závěru podle příslušného technolog. předpisu, včetně předepsaného nastavení - zřízení mostního závěru po etapách, včetně pracovních spar a spojů - úprava most. závěru ve styku s ostatními konstrukcemi a zařízeními (u obrubníků a podél vozovek, na chodnících, na římsách, napojení izolací a pod.) - ochrana mostního závěru proti bludným proudům a vývody pro jejich měření - ochrana mostního závěru do doby provedení definitivního stavu, veškeré provizorní úpravy a opatření - konečné úpravy most. závěru jako povrchové povlaky, závlivky, které nejsou součástí jiných konstrukcí, vyčištění, osaz. krytek šroubů, tmelení, těsnění, výplň spar a pod. - úprava, očištění a ošetření prostoru kolem mostního závěru - opatření mostního závěru znakem výrobce a typovým číslem - provedení odborné prohlídky, je-li požadována	M	7,000	8 938,65	62 570,55
79	93610	DROBNÉ DOPLNK KONSTR DŘEVĚNÉ dřevěné hranoly zábradlí včetně povrchové úpravy a montáže 0,08*0,08*1,66 m = 0,0106 m3/ks 220 ks celkem: 220*0,0106 = 2,34 m3	M3	2,340	65 320,88	152 850,86

- dílenská dokumentace, včetně technologického předpisu spojování,

- dodání dřeva v požadované kvalitě a výroba konstrukce (vč. pomůcek, přípravků a prostředků pro výrobu) bez ohledu na náročnost a její objem, dílenská montáž, montážní dokumentace,
- dodání spojovacího materiálu,
- zřízení montážních a dilatačních spojů, spar, včetně potřebných úprav, vložek, opracování, očištění a ošetření,
- podpěr, konstr. a lešení všech druhů pro montáž konstrukcí i doplňkových, včetně požadovaných otvorů, ochranných a bezpečnostních opatření a základů pro tyto konstrukce a lešení,
- jakákoli doprava a manipulace dílců a montážních sestav, včetně dopravy konstrukce z výroby na stavbu,
- montáž konstrukce na stavbě, včetně montážních prostředků a pomůcek a zednických výpomocí,
- výplň, těsnění a tmelení spar a spojů,
- čištění konstrukce a odstranění všech vrubů (vrypy, otlačeniny a pod.),
- veškeré druhy opracování povrchů, včetně úprav pod nátěry a pod izolaci,
- veškeré druhy dílenských základů a základních nátěrů a poviaků,
- všechny druhy ocelového kotvení,
- dílenskou přejímkou a montážní prohlídkou, včetně požadovaných dokladů,
- zřízení kotevních otvorů nebo jam, nejsou-li částí jiné konstrukce, jejich úpravy, očištění a ošetření,
- osazení kotvení nebo přímo částí konstrukce do podpůrné konstrukce nebo do zeměny,
- výplň kotevních otvorů (případně podlití patních desek) maltou, betonem nebo jinou speciální hmotou, vyplnění jam zeminou,
- ošetření kotevní oblasti proti vzniku trhlin, viivu povětmosti a pod.,
- osazení značek, včetně jejich zaměření.

Dokumentace pro zadání stavby může dále předepsat, že cena položky ještě obsahuje např.:

- veškeré úpravy dřeva pro zlepšení jeho užitných vlastností (impregnace, zpevňování a pod.),



Firma: STRABAG a.s.

Soupis prací objektuStavba: PP05 Lávka pro chodce, PP05 Špitálská - Obora
Rožpočet: SO202 SO 202 - DIO

SO202 57 299,02

Poř. číslo 1	Kód položky 2	Varianta 3	Název položky 4	MJ 5	Množství 6	Jednotková cena	
						Jednotková 9	Celkem 10
0			Všeobecné konstrukce a práce				57 299,02
1	03720		POMOC PRÁCE ZAJIŠT NEBO ZRIZ REGULACI A OCHRANU DOPRAVY kompletní realizace a vyřízení dopravního značení DIO provizorní SSZ a DZ vč. stanovení přechodné úpravy, vč. správních poplatků a splnění podmínek účastníků řízení o povolení uzavírky včetně nákladů spojených s případnými stavebními úpravami, oplocením a značením obchůzně trasy včetně pasportizace majetku a komunikací včetně objízdných tras zahrnuje objednatel povolené náklady na požadovaná zařízení zhotovitele	KPL	1,000	57 299,02	57 299,02

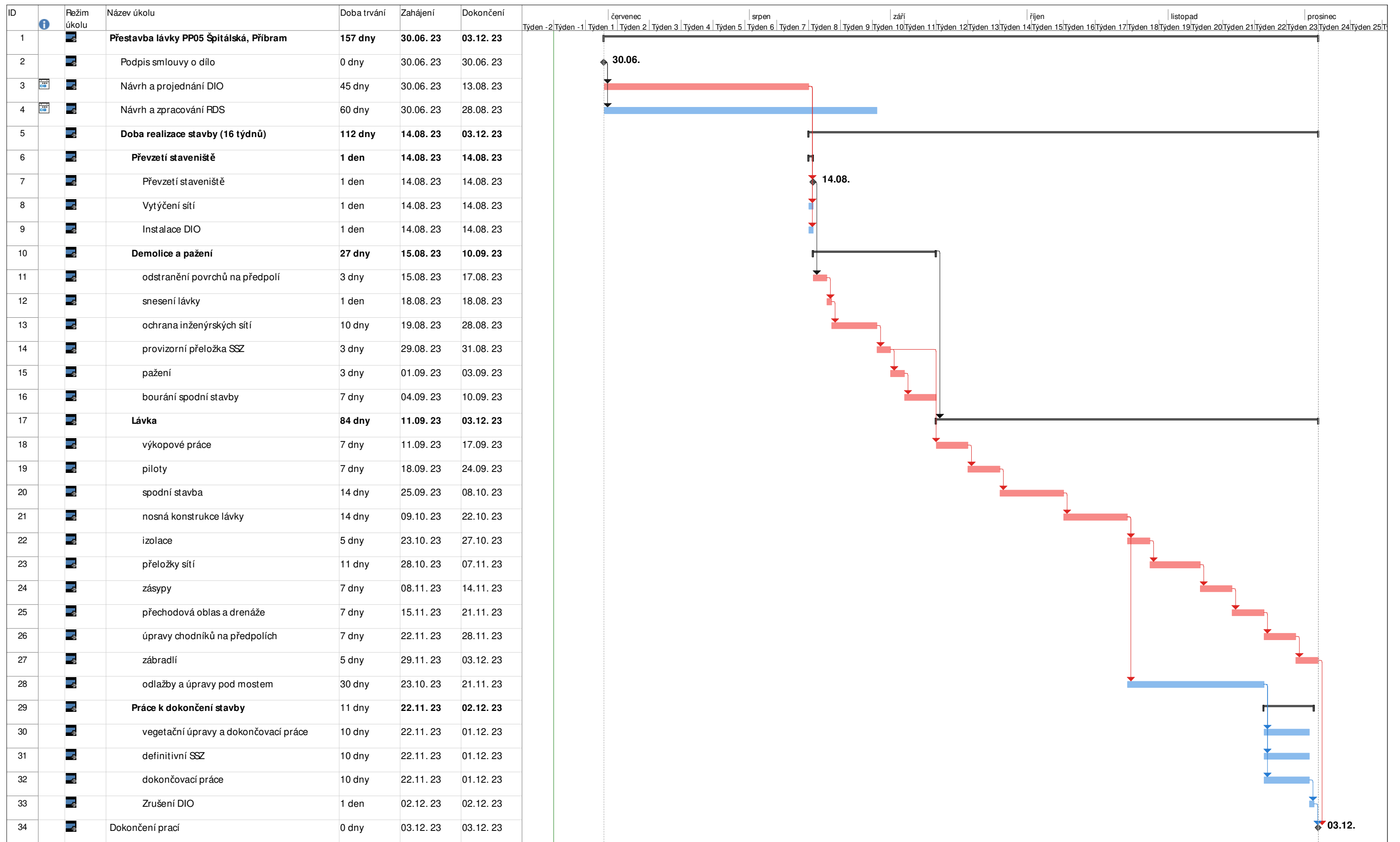


Firma: STRABAG a.s.

Soupis prací objektuStavba: PP05 Lávka pro chodce, PP05 Špitálská - Obora
Rožpočet: SO401+402 Ochrana a přeložení IS

SO401+402 383 903,42

Poř. číslo 1	Kód položky 2	Varianta 3	Název položky 4	MJ 5	Množství 6	Jednotková cena	
						Jednotková 9	Celkem 10
0			Všeobecné konstrukce a práce				383 903,42
2	02730		POMOC PRÁCE ZŘÍZ NEBO ZAJIŠŤ OCHRANU INŽENYRSKÝCH SÍTÍ Komplet. Práce související s ochranou IS v průběhu výstavby. Včetně případného přeložení. zahrnuje veškeré náklady spojené s objednatelem požadovanými zařízeními a ochranou inženýrských sítí během provádění	KPL	1,000	383 903,42	383 903,42



Projekt: harmonogram
Datum: 19.06. 23

Úkol		Neaktivní úkol		Ruční úkoly zahrnuté v souhrnném úkolu		Vnější milník		Průběh ručně zadaného úkolu
Rozdělení		Neaktivní milník		Ruční souhrn		Konečný termín		
Milník		Neaktivní souhrn		Pouze zahájení		Kritický		
Souhrnný		Ruční úkol		Pouze s datem dokončení		Kritické rozdělení		
Souhrn projektu		Pouze s dobou trvání		Vnější úkoly		Průběh		

PLNÁ MOC

Obchodní firma: **STRABAG a.s., IČ 608 38 744**
se sídlem: Kačírkova 982/4, Jinonice, 158 00 Praha 5
registrace: obchodní rejstřík vedený Městským soudem v Praze, oddíl B, vložka 7634
jejímž jménem jednájí: Dipl. Ing. Moritz Freyborn, předseda představenstva
Ing. Pavel Brychcín, člen představenstva

z m o c ň u j e

své zaměstnance

Ing. František CÍSAŘ, narozený [redacted] - technický
vedoucí oblasti Mosty

Ing. Martina OLEXOVÁ, narozená [redacted] - ekonomická
vedoucí oblasti Mosty

Ing. Tomáš PTÁČEK, narozený [redacted] - vedoucí
obchodně technického úseku oblasti Mosty

k. zastupování obchodní firmy z titulu výkonu své funkce

- ve všech úkonech při zadávání veřejných zakázek s předpokládanou cenou do 75 mil. Kč (slovy: sedmdesát pět milionů korun českých) bez DPH.

Zmocněnci jsou zejména oprávněni podávat a podepisovat nabídky, podávat námítky proti úkonům zadavatele, podávat návrhy na přezkoumání úkonů zadavatele, uzavírat smlouvy, uplatňovat nároky z uzavřených smluv a potvrzovat plnění.

- Dále jsou zmocněnci na základě této plné moci zmocněni k zastupování obchodní firmy STRABAG a.s. při všech jednáních s obchodními partnery, fyzickými a právnickými osobami a případně s dalšími orgány a organizacemi státní správy, pokud to vyžaduje bezprostředně výkon jejich činnosti včetně projednání a podepisování příslušných smluv a dohod, popř. dalších úkonů v obchodních věcech, pokud hodnota jednotlivého úkonu nepřesáhne 75 mil. Kč (slovy: sedmdesát pět milionů korun českých) bez DPH.

Zmocněnci jednájí a podepisují vždy dva společně.

Tato plná moc se uděluje na dobu určitou do 31.12.2023.

V Praze dne 1.11.2022

[redacted]
Dipl. Ing. Moritz Freyborn
předseda představenstva
STRABAG a.s.

[redacted]
Ing. Pavel Brychcín
člen představenstva
STRABAG a.s.

Zmocnění přijímám:

[redacted]
Ing. František Císař
technický vedoucí
oblasti Mosty

[redacted]
Ing. Martina Olexová
ekonomická vedoucí
oblasti Mosty

[redacted]
Ing. Tomáš Ptáček
vedoucí OTÚ
oblasti Mosty