



Okresní úřad v Českém Krumlově  
referát životního prostředí  
Myslivost

PSČ 381 21

Tel: 0337/20 11/k1.174

Č. j.: ŽP/900/93-209/Čer.-149

Lesy České republiky  
státní podnik  
Přemyslova 1106  
Hradec Králové

Vyřizuje: Černý Roman

V Českém Krumlově,  
dne 23. 3.1993

Věc: Rozhodnutí o uznání honitby

Název honitby: Růžový Vrch  
Druh honitby: vlastní

## R o z h o d n u t í

Okresní úřad v Českém Krumlově, jako orgán státní správy podle Šu 38 odst. 2 zákona 23/62 Sb. o myslivosti ve znění pozdějších předpisů (zákon 270/92 Sb.), příslušný rozhodnout podle ust. Šu 5 a následujících cit. zákona rozhodl po projednání v poradním sboru na základě Vaší žádosti podle předložených podkladů s účinností od 1. dubna 1993:

## V ý r o k

## 1) U z n á v á

podle Šu 6 odst. 3, Šu 11 a Šu 44b odst. 3 zákona o myslivosti, ve smyslu Šu 46 zákona 71/67 Sb. o správním řízení za vlastní honitbu souvislé pozemky v k.ú. Pasečná, Jasánky I. a Jasánky II. ve vlastnictví České republiky zast. Lesy České republiky celkové výměře

1866 ha

Z toho

Orná půda	.....	pastvina	.....	louka	.....
vodní plocha	.....	lesní půda	1 866 ha	ostatní poz.	

podle soupisu parcelních čísel těchto pozemků dle EN.

2) K pozemkům, uznaným za vlastní honitbu, uvedeným v tomto rozhodnutí, přičleňuje podle Šu 6 odst. 5 zákona honební pozemky, které netvoří honitbu, jsou však situovány uvnitř souvislých honebních pozemků a jejich přičlenění k honitbě je nezbytné z důvodů dodržení zásad řádného mysliveckého hospodáření:

honební pozemky Pozemkového fondu České republiky  
o celkové výměře 317 ha

Z toho:

Zemědělská půda	209 ha	lesní půda	.....ha
vodní plocha	.....ha	ost. pozemky	108 ha

Vlastníci těchto pozemků nepodali vlastní návrh na začlenění pozemků do honitby podle Šu 44b zákona o myslivosti, popřípadě jejich vlastníci potvrdili svůj souhlas s přičleněním svých pozemků k honitbě. Soupis těchto vlastníků je uveden v příloze tohoto rozhodnutí a vychází se soupisu parcel dle EN.

3) Podle §u 6a odst. 2 cit. zákona provedl Okresní úřad v Českém Krumlově vyrovnání hranic honitby v rozsahu do 5-ti procent celkové výměry k pozemkům uznaným za honitbu z důvodu dodržení zásad řádného mysliveckého hospodaření a ochrany přírodního bohatství o honební pozemky v k.ú. ....  
o celkové výměře ..... ha.  
Z toho je:  
Zemědělská půda ..... ha / lesní půda ..... ha  
vodní plocha ..... ha ost. pozemky ..... ha  
podle soupisu parcel dle EN.

Vlastníkům přičleněných pozemků náleží náhrada. Bližší podmínky poskytování této náhrady a její výši stanoví obecně závazný předpis Ministerstva financí ČR (zákon 270/92 Sb. o myslivosti).

Celková výměra včetně pozemků přičleněných činí 2 183 ha.

Z toho:

orná půdu	79	ha
louky	27	ha
pastviny	103	ha
lesní půdu	1 866	ha
vodní plochy	0	ha
ostatní plochy	108	ha

Údaje o výměře honebních pozemků byly pořízeny podle evidence nemovitostí s čestným prohlášením, že jde o pozemky souvislé podle §u 9 cit. zákona a vlastnické vztahy byly doloženy příslušnými doklady. Seznam parcelních čísel, k.ú. a vlatníků je uveden v příloze 1. tohoto rozhodnutí a tvoří jeho nedílnou součást.

Právo myslivosti v této honitbě přísluší České republice, zastoupené státním podnikem Lesy České republiky Hradec Králové, který je jejím vlastníkem.

Hranice honiteb jsou zakresleny v příloze č. 2 - mapě v měřítku 1:25 000, která je nedílnou součástí rozhodnutí.

Popis hranic honitby je nedílnou součástí tohoto rozhodnutí a tvoří přílohu č. 3.

### O d ů v o d n ě n í

Vlastník honebních pozemků (v jejich zastoupení honební společenstvo) předložil žádost o uznání honitby se smyslu zákona 23/62 Sb. o myslivosti ve znění pozdějších předpisů a prováděcí vyhlášky, hranice honitby byly dohodnuty s okolními vlastníky a honitba splňuje podmínky pro celistvost honitby a souvislost pozemků a je vytvořena s ohledem na zájmy chovu zvěře a ochrany přírodního bohatství. Dále honitba splňuje podmínky pro řádné myslivecké hospodaření. Byly zváženy všechny požadavky a připomínky účastníků řízení. Proto bylo rozhodnuto, jak v rozhodnutí uvedeno podle zákona 71/67 Sb. o správním řízení.

## Poučení o odvolání:

Proti tomuto rozhodnutí je možné podat odvolání k Ministerstvu zemědělství prostřednictvím podepsaného referátu do 15-ti dnů ode dne doručení (viz § 53 zákona 71/67 Sb. o správním řízení).

Vzhledem k tomu, že péči o zvěř je třeba zajistit nepřetržitě, jedná se o naléhavý obecný zájem a s přihlédnutím k tomu, že odklad výkonu rozhodnutí by narušil proces uznávání honiteb zákonem limitovaný a v důsledku toho by ostatní účastníci řízení, resp. jiní žadatelé o uznání honiteb na honebních pozemcích touto žádostí dotčených, mohli utrpět újmu, odkladný účinek včas podaného odvolání se vylučuje podle § 55 odst. 2 zákona 71/67 Sb. o správním řízení (správní řád).

Proti rozhodnutí o vyloučení odkladného účinku odvolání se nelze odvolat (§ 55 odst. 3 zákona správního řádu).



vedoucí referátu životního prostředí

Okresního úřadu v Čes. Krumlově

ing. V o z á b a l Václav

Na vědomí:

Obecní úřad v Přední Výtoni

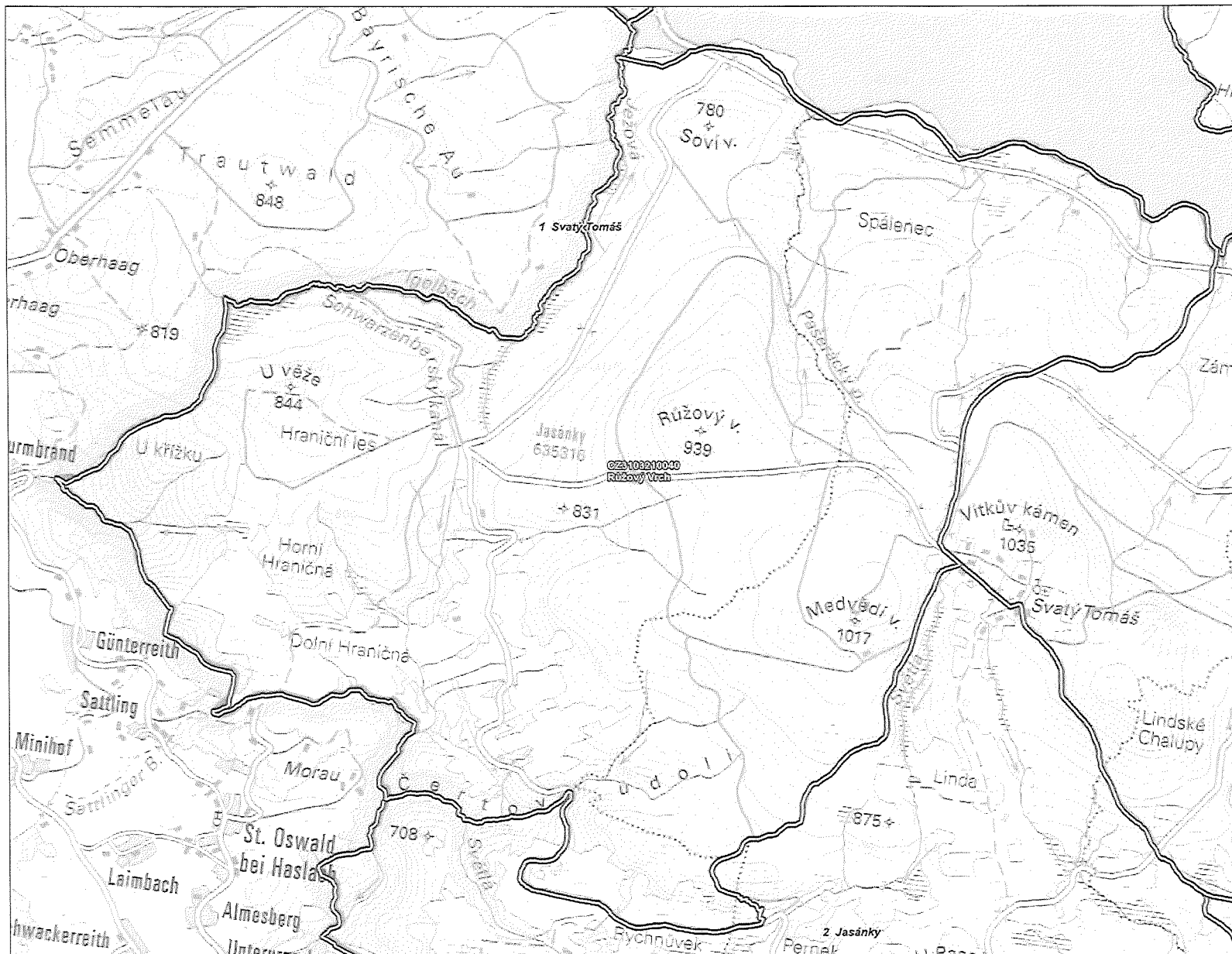
v .....  
v .....

Lesy České republiky, oblastní inspektorát Český Krumlov  
Pozemkový fond v Českém Krumlově

## Přílohy:

- 1) seznam parcelních čísel
- 2) Mapa 1 : 25 000
- 3) Slovní popis hranic





1 : 40 000

0 500 1000 1500 2000 2500m





Městský úřad Český Krumlov  
odbor životního prostředí a zemědělství  
Plešivec 299  
381 01 Český Krumlov

ČESKÁ REPUBLIKA
LEŠTĚNÍ PRÁVO
Duše č. 17. 03. 2003
188/2003 stavy

Vyřizuje: Ing. Vlasta Horáková  
Dne: 12. března 2003



Toto rozhodnutí nabylo právní moci

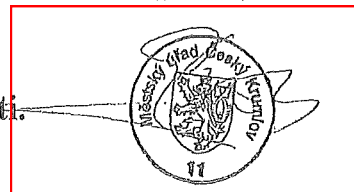
dnem 2. 4. 2003

V Čes. Krumlově dne 2. 4. 2003

## ROZHODNUTÍ

ŽP- 7531/02-206/Hor.-65

o uvedení honitby do souladu se zákonem o myslivosti.



### Výrok.

Městský úřad Český Krumlov, odbor životního prostředí a zemědělství, jako věcně a místně příslušný orgán státní správy na úseku myslivosti podle ustanovení § 60 zákona č. 449/2001 Sb., o myslivosti, ve znění pozdějších předpisů - (dále jen zákon o myslivosti), vydává, po pečlivém a důkladném posouzení žádosti a provedeném správním řízení podle zákona č. 71/1967 Sb., o správním řízení (správní řád) ve znění pozdějších předpisů,

### v y d á v á

podle ust. § 29 odst. 3 v návaznosti na § 69 odst. 1 citovaného zákona o myslivosti dodatek k pravomocnému rozhodnutí Okresního úřadu Český Krumlov č.j. ŽP/900/93-209/Čer.-149 ze dne 23. března 1993, které nabylo právní moci dne 17.4.1993.

Dodatkem k uvedenému rozhodnutí se pro honitbu Růžový Vrch určují jakostní třídy, minimální a normované stavy, koeficient očekávané produkce, poměr pohlaví a věková skladba zvěře, podle § 1 odst.1 až 9 vyhlášky číslo 491/2002 Sb., o způsobu stanovení minimálních a normovaných stavů zvěře a zařazování honiteb nebo jejich částí do jakostních tříd, následovně:

DRUH ZVĚŘE	JAKOSTNÍ TŘÍDA	MINIMÁLNÍ STAVY	NORMOVANÉ STAVY	KOEFICIENT OČEKÁVANÉ PRODUKCE	POMĚR POHLAVÍ
Jelen evropský					
Srniec obecný	IV.	59	83	1,1	1:1
Prase divoké	IV.	11	16	4,0	1:1
Zajíc polní					
Bažant obecný					



**Složení věkových tříd srnce obecného a prasete divokého:**

I. VT	II. VT	III. VT	SRNEC CELKEM	SRNA	SRNČE	SRNČÍ ZVĚŘ CELKEM
10	5	8	23	23	16	62
1	2	2	KŇOUR CELKEM 5	BACH. 5	SELE 4	SA:ČERNÁ 14

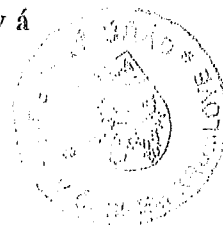
**O d ů v o d n ě n í**

Dne 19. prosince 2002 předložil držitel honitby Růžový Vrch, kterým jsou LČR, s.p. Hradec Králové, referátu životního prostředí Okresního úřadu Český Krumlov, návrh na uvedení honitby do souladu se zákonem o myslivosti. Podle vyhlášky 362/2002 Sb., o postupech při provádění spisové rozluky v souvislosti s ukončením činnosti okresních úřadů a o náležitostech spisové evidence při provádění spisové rozluky byl spis předán Městskému úřadu Český Krumlov. Odbor životního prostředí a zemědělství Městský úřad Český Krumlov provedl kontrolu předložených podkladů a konstatoval, že honitba Růžový Vrch se nemění ve své výměře ani v hranicích honitby. Vzhledem k tomu, že došlo ke změně právních předpisů na úseku myslivosti a s ohledem na změněné podmínky zemědělského a lesního hospodaření na honebních pozemcích v honitbě v průběhu prvního mysliveckého období, rozhodl orgán státní správy myslivosti o zachování honitby tak, jak je ve výrokové části tohoto rozhodnutí uvedeno.

**Poučení o odvolání:**

Proti tomuto rozhodnutí může účastník řízení podat odvolání do 15-ti dnů ode dne jeho oznámení ke Krajskému úřadu Jihočeského kraje, prostřednictvím Městského úřadu Český Krumlov, odboru životního prostředí a zemědělství.

Ing. Vlasta Horňáková  
vedoucí odboru



## Příloha

Rozhodnutí ŽP-7531/02-206/Hor.-65

o uvedení honitby do souladu se zákonem o myslivosti  
ze dne 12.3.2003

### Honitba Růžový Vrch

Celková výměra honebních pozemků činí 2669 ha

z toho	orná	5 ha
	louky	282 ha
	lesní půda	2288 ha
	vodní plochy	13 ha
	ostatní plochy	81 ha

### Popis hranice honitby:

Z osady Sv. Tomáš po cestě Mírová, z této cca po 1 km odbočuje na lesní cestu Medvědí a po ní na silnici Hraniční, dále přes Rychněvek až k protnutí s potokem v odd.178 A. Odtud směrem k odd.179 A a B a mezi 179 B a D na státní hranici. Po hranici k přehradní nádrži Lipno a po jejím pravém břehu pokračuje až k vyústění Hruštické cesty a po ní do osady Sv. Tomáš.





# Myslivecký záměr – podrobné podmínky

Nabídku do výběrového řízení na pronájem honiteb podává zájemce prostřednictvím elektronického katalogu, jehož součástí je formulář Mysliveckého záměru. Zájemce ve formuláři navrhne množství realizovaných mysliveckých činností. Nabízené množství nesmí překročit stanovené maximální počty jednotlivých činností. Zájemce stanoví termíny a objemy realizovaných opatření v jednotlivých letech trvání platnosti nájemní smlouvy, za dodržení níže uvedených podmínek. Pokud zájemce podá nejvýhodnější nabídku a bude vyzván k podpisu nájemní smlouvy, formulář Myslivecký záměr bude převeden do Přílohy č. 2 „Myslivecký záměr“ a stane se závaznou a nedílnou součástí nájemní smlouvy.

## 1) Založení nebo údržba políčka pro zvěř

Políčkem pro zvěř se rozumí pozemek (jedna nebo více ploch) zakládáný pro zvýšení úživnosti honitby osetý nebo osázený minimálně dvěma plodinami, které jsou potravní složkou zvěře a které se nenachází v bezprostředně navazujících zemědělských kulturách, na němž se hospodaří tak, aby plodiny nebyly sklizeny a složení porostu poskytovalo zvěři pastevní, nebo krytové možnosti.

### Podmínky a požadavky:

- maximální roční rozsah opatření je dán elektronickým katalogem,
- příspěvek se poskytne na založení nového políčka nebo na údržbu stávajících políček pro zvěř,
- příspěvek se poskytne i opakovaně za dobu účinnosti smlouvy, pokud v daném roce byly splněny podmínky pro přiznání příspěvku,
- kultura, na kterou je poskytnut příspěvek, nesmí být předmětem zemědělské komerční činnosti a musí sloužit svému účelu,
- uhrazena bude skutečná výměra obhospodařované plochy zaokrouhlené na 0,01 ha,
- nová myslivecká políčka lze zakládat pouze v prvních 5 letech nájemního období,
- musí být dodrženy agrotechnické lhůty a postupy, aby bylo zajištěno dopěstování porostu.

## 2) Obnova nebo údržba travních porostů

Obnovou nebo údržbou travních porostů v lesích se rozumí zvýšení kvality u degradovaných travních porostů s vysokým zastoupením plevelných a málo hodnotných druhů a jedovatých rostlin. Spočívá v úpravě nekulturního porostu a úpravě stanovištních podmínek a následném výsevu luční směsi vhodnou pro danou lokalitu a pastu zvěře.

### Podmínky a požadavky:

- maximální roční rozsah opatření je dán elektronickým katalogem,
- travní porost musí sloužit pastvě zvěře,
- travní porost musí být udržován takovým způsobem, aby byla zajištěna vitalita a reprodukce,
- kultura, na kterou je poskytnut příspěvek, nesmí být předmětem zemědělské komerční činnosti a musí sloužit svému účelu,
- příspěvek se poskytne na založení nového travního porostu nebo na údržbu stávající travních porostů,
- příspěvek se poskytne i opakovaně, pokud v daném roce byly splněny podmínky pro přiznání příspěvku.

## 3) Výsadba keřů

Výsadbou keřů se rozumí doplnění chybějícího keřového patra pro zvyšování úživnosti honitby v porostech, podél rozdělovací sítě nebo v porostních okrajích.

### Podmínky a požadavky:

- maximální rozsah opatření je dán elektronickým katalogem,

- nájemce zajistí dodávku sadebního materiálů a provede výsadbu na místo předem určené příslušnou organizační jednotkou pronajímatele,
- nájemce zajistí ochranu proti poškození zvěří po dobu 4 let od výsadby,
- výsadba keřů může být prováděna nejpozději do 5. roku nájemní smlouvy,
- započtení příspěvku proběhne až po pátém roce od data realizované výsadby, pokud nebudou dodrženy výše popsané podmínky, či nebude výsadba v požadovaném rozsahu, bude pronajímatel příspěvek krátit.

#### 4) Výsadba plodonosných dřevin

Plodonosnými dřevinami se rozumí např. jabloň lesní, třešeň ptačí, hrušeň polníčka, jeřáb ptačí, jeřáb břek, jeřáb muk, jeřáb oskeruše, morušovník bílý, jírovec maďal, kaštanovník jedlý, slivoň obecná („mirabelka“, „špendlíky“), slivoň trnka, slivoň švestka, růže šípková, hloh obecný, líska obecná.

##### Podmínky a požadavky:

- maximální rozsah opatření je dán elektronickým katalogem,
- nájemce zajistí dodávku sadebního materiálů a provede výsadbu na místo předem určené příslušnou organizační jednotkou pronajímatele,
- sadební materiál bude v době výsadby splňovat parametry min. poloodrostku a bude pocházet z uznaného druhu osiva,
- nájemce zajistí ochranu proti poškození zvěří po dobu 4 let od výsadby,
- výsadba plodonosných dřevin může být prováděna nejpozději do 5. roku nájemní smlouvy,
- započtení příspěvku proběhne až po čtvrtém roce od data realizované výsadby, pokud nebudou dodrženy výše popsané podmínky, či nebude výsadba ve čtvrtém roce od výsadby v požadovaném rozsahu, bude pronajímatel příspěvek krátit.

#### 5) Výsadba okusových dřevin

Okusovými dřevinami se rozumí vrba, osika, jeřáb, javor babyka, habr a další dřeviny které mají dobrou zmlazovací schopnost a mohou sloužit pro zvýšení úživnosti honitby.

##### Podmínky a požadavky:

- maximální rozsah opatření je dán elektronickým katalogem,
- nájemce zajistí dodávku sadebního materiálů takových druhů, které schválí příslušná organizační jednotka pronajímatele a provede výsadbu na místo předem určené organizační jednotkou pronajímatele,
- způsob výsadby, ochranu a udržování těchto ploch s okusovými dřevinami určí příslušná organizační jednotka pronajímatele,
- výsadba okusových dřevin může být prováděna nejpozději do 5. roku nájemní smlouvy,
- započtení příspěvku proběhne až po pátém roce od data realizované výsadby, pokud nebudou dodrženy výše popsané podmínky, či nebude výsadba v čtvrtém roce od výsadby v požadovaném rozsahu, bude pronajímatel příspěvek krátit.

#### 6) Stavba kazatelen

Kazatelnou se rozumí nově vybudované kryté myslivecké zařízení z dřevěného materiálu se střechou, sloužící pro lov zvěře. Kazatelna musí být provedena v souladu s obecnými požadavky na bezpečnost a obecně závaznými právními předpisy.

##### Podmínky a požadavky:

- maximální rozsah opatření je dán elektronickým katalogem,

- v případě poskytnutí příspěvku pronajímatelem se po ukončení smluvního vztahu stává kazatelna majetkem pronajímatele,
- umístění a charakter stavby podléhá souhlasu příslušné organizační jednotky pronajímatele,
- nájemce se zavazuje kazatelny řádně udržovat po dobu trvání nájemní smlouvy.

## 7) Stavba posedů

Posedem se rozumí nově vybudované myslivecké zařízení jednoduché konstrukce (žebřík) bez střechy sloužící pro lov zvěře. Posed musí být proveden v souladu s obecnými požadavky na bezpečnost a obecně závaznými právními předpisy.

**Podmínky a požadavky:**

- maximální rozsah opatření je dán elektronickým katalogem,
- v případě poskytnutí příspěvku pronajímatelem se po ukončení smluvního vztahu stává posed majetkem pronajímatele,
- umístění a charakter stavby podléhá souhlasu příslušné organizační jednotky pronajímatele,
- nájemce se zavazuje posedy řádně udržovat po dobu trvání nájemní smlouvy.

## 8) Stavba krmelců

Stavbou krmelců se rozumí nově vybudované příkrmovací zařízení pro zvěř využívané v době nouze.

**Podmínky a požadavky:**

- maximální rozsah opatření je dán elektronickým katalogem,
- v případě poskytnutí příspěvku pronajímatelem se po ukončení smluvního vztahu stává krmelec majetkem pronajímatele,
- umístění a charakter stavby podléhá souhlasu příslušné organizační jednotky pronajímatele,
- nájemce se zavazuje krmelec řádně udržovat po dobu trvání nájemní smlouvy.

## 9) Napajedla pro zvěř

Napajedlem se rozumí přírodní upravené nebo uměle vytvořené místo sloužící k napájení zvěře v honitbě.

**Podmínky a požadavky:**

- maximální rozsah opatření je dán elektronickým katalogem,
- v případě poskytnutí příspěvku pronajímatelem se nejpozději po ukončení smluvního vztahu stává napajedlo majetkem pronajímatele,
- příspěvek se poskytuje pouze na první zřízení napajedla,
- nájemce se zavazuje napajedlo řádně udržovat po dobu trvání nájemní smlouvy.

## 10) Slaniska, minerální lizy

Slaniskem se rozumí různé formy zařízení pro podávání soli nebo minerálního lizu zvěři např. korytka, duté pařezy, speciální zařízení, vždy výše nad zemí. Slaniska nesmí být zřizována u paty živých stromů.

**Podmínky a požadavky:**

- *maximální rozsah opatření je dán elektronickým katalogem,*
- *v případě poskytnutí příspěvku pronajímatelem se nejpozději po ukončení smluvního vztahu stává slanisko majetkem pronajímatele,*
- *nájemce se zavazuje slanisko řádně udržovat po dobu trvání nájemní smlouvy.*











Vysvětlivky:

Opatření	popis činnosti dle názvosloví Pronajímatele - viz Příklady opatření
Porostní skupina	jednotka prostorového rozdělení lesa dle LHP, doplní dle dohody Pronajímatel
tj.	cenotvorná technická jednotka, viz Vysvětlivky
Počet tj.	Počet technických jednotek odsouhlasený Pronajímatelem
Cena Kč/ tj.	cena činnosti v místě a čase obvyklá (vč. práce, materiálu a dopravy)
Cena celkem	se stanoví jako Cena Kč/tj. krát počet tj.
Závazný termín	termín stanovený Pronajímatelem, vychází z agrotechnických lhůt
Datum realizace	datum převzetí bezvadně provedených prací - vyplňuje se po realizaci

Příklady opatření:	tj.
nátěry kultur repelenty zimní	tis. ks
nátěry kultur repelenty letní	tis. ks
postřiky kultur repelenty zimní	tis. ks
postřiky kultur repelenty letní	tis. ks
ochrana náletů repelenty zimní	ha
ochrana náletů repelenty	ha
mechanická ochrana vrcholu	tis. ks
individuální ochrana	tis. ks
zřizování oplocenek	km
kontrolní a srovnávací plochy - zřizování	ks
kontrolní a srovnávací plochy - rozebírání	ks



Vysvětlivky:

Opatření	popis činnosti dle názvosloví Pronajímatele - viz Příklady opatření
Porostní skupina	jednotka prostorového rozdělení lesa dle LHP, doplní dle dohody Pronajímatele
tj.	cenotvorná technická jednotka, viz Vysvětlivky
Počet tj.	Počet technických jednotek odsouhlasený Pronajímatelem
Cena Kč/ tj.	cena činnosti v místě a čase obvyklá (vč. práce, materiálu a dopravy)
Cena celkem	se stanoví jako Cena Kč/tj. krát počet tj.
Závazný termín	termín stanovený Pronajímatelem, vychází z agrotechnických lhůt
Datum realizace	datum převzetí bezvadně provedených prací - vyplňuje se po realizaci

Příklady opatření:	tj.
nátěry kultur repelenty zimní	tis. ks
nátěry kultur repelenty letní	tis. ks
postřiky kultur repelenty zimní	tis. ks
postřiky kultur repelenty letní	tis. ks
ochrana náletů repelenty zimní	ha
ochrana náletů repelenty	ha
mechanická ochrana vrcholu	tis. ks
individuální ochrana	tis. ks
zřizování oplocenek	km
kontrolní a srovnávací plochy - zřizování	ks
kontrolní a srovnávací plochy - rozebírání	ks





Vyjádření držitele honitby  
(přílohu připravuje nájemce honitby)

souhlas \*

nesouhlas \*

V

dne

-----  
Za pronajímatele

-----  
Za nájemce



Vyjádření držitele honitby  
(přílohu připravuje nájemce honitby)

souhlas \*

nesouhlas \*

dne

-----  
Za pronajímatele

-----  
Za nájemce