



101 017 307/2023

SPRÁVA NÁRODNÍHO PARKU ŠUMAVA

## Realizační smlouva

uzavřená na základě rámcové dohody k veřejné zakázce s názvem „**Rámcová dohoda - Likvidace invazních druhů rostlin na území NP a CHKO Šumava 2022 – 2023 – Část A – Sečení a vytrhávání na území NP a CHKO Šumava**“  
(dále též jako „Realizační smlouva“)

### SMLUVNÍ STRANY

**Objednatel:** Správa Národního parku Šumava  
sídlo: 1. máje 260/19, 385 01 Vimperk  
zastoupení: Mgr. Pavel Hubený - ředitel  
IČO: 00583171  
DIČ: CZ 00583171  
bankovní spojení: XXXXXXXXXX  
číslo účtu: XXXXXXXXXX  
kontaktní adresa: 1. máje 260/19, 385 01 Vimperk

(Objednatel je příspěvkovou organizací Ministerstva životního prostředí České republiky)  
(dále jen „Objednatel“)

a

**Zhotovitel:** Michal Hovorka  
sídlo/bydliště : Volary, Česká 62  
zastoupený: Michalem Hovorkou  
IČO: 07259042  
DIČ: CZ900717/1701  
**Zápis v OR:**

(dále jen „Zhotovitel“)

uzavírají na základě rámcové dohody k veřejné zakázce „**Rámcová dohoda – Likvidace invazních druhů rostlin na území NP a CHKO Šumava 2022 – 2023 – Část A – Sečení a vytrhávání na území NP a CHKO Šumava**“ (dále jen „rámcová dohoda“), níže uvedeného dne, měsíce a roku tuto Realizační smlouvu

Tento projekt je spolufinancován Evropskou unií - Evropským fondem pro regionální rozvoj v rámci Operačního programu Životní prostředí



EVROPSKÁ UNIE  
Evropský fond pro regionální rozvoj  
Operační program Životní prostředí

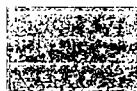
Ministerstvo životního prostředí



## 1. PŘEDMĚT SMLOUVY

- 1) Předmětem této smlouvy je sjednání konkrétních podmínek plnění, které nejsou stanoveny rámcovou dohodou, která byla součástí nabídky Zhotovitele a všeobecnými obchodními podmínkami, které tvořily přílohu zadávací dokumentace, a to včetně bodů 4.4.6. a 4.4.7. dokumentu Všeobecné obchodní podmínky „Likvidace invazních druhů rostlin na území NP a CHKO Šumava“ Část A – Sečení a vytrhávání na území NP a CHKO Šumava a Část B – Sečení, vytrhávání a chemická likvidace na území CHKO Šumava.
- 2) Zhotovitel se zavazuje, že pro Objednatele provede na svůj náklad a nebezpečí a řádně a včas předá dílo v souladu s požadavky zadávací dokumentace, resp. výzvy k podání nabídky v zadávacím řízení pro zadání veřejné zakázky na základě rámcové dohody, jejímž výsledkem je tato realizační smlouva.
- 3) Zhotovitel se zavazuje pro předmět plnění této realizační smlouvy využít minimálního vybavení k plnění předmětu této smlouvy a doklady nutné k realizaci jednotlivých činností v souladu s technologickými listy a podrobnou specifikací díla, jež je přílohou A - Podrobná specifikace díla této smlouvy, a které předložil před podpisem této realizační smlouvy. Porušením zavazující podmínky zhotovitel bere na vědomí, že podstatně poruší tuto realizační smlouvu a vystavuje se sankci dle článku 9 odst. 7 Všeobecných obchodních podmínek.
- 4) Zhotovitel se zavazuje pro předmět plnění této realizační smlouvy využít jen poddodavatele a zaměstnance, které uvedl ve svém seznamu poddodavatelů a zaměstnanců v nabídce na tuto realizační smlouvu. V případě, že z objektivních důvodů není schopen takovými poddodavateli a zaměstnanci, které uvedl ve své nabídce na tuto realizační smlouvu realizovat a zároveň potřebuje pro realizaci předmětu plnění této smlouvy využít jiných poddodavatelů nebo zaměstnanců, které neuvedl v seznamu poddodavatelů a zaměstnanců, je povinen o této skutečnosti neprodleně informovat objednatel.
- 5) Bližší specifikace díla je uvedena v Příloze A této Realizační smlouvy - Podrobná specifikace díla (dále jen „Dílo“).
- 6) Objednatel se zavazuje Dílo dodané Zhotovitelem v souladu s touto Realizační smlouvou převzít a Zhotoviteli za něj při splnění podmínek dle této Realizační smlouvy zaplatit dohodnutou cenu Díla uvedenou v článku 5 této Realizační smlouvy.
- 7) Realizováno na základě projektu „Redukce stávajících populací invazní rostliny lupiny mnoholisté na vybraných lokalitách NP Šumava – I. etapa“, reg. č.: CZ.05.4.27/0.0/0.0/20\_142/0013681, který je financován z prostředků Operačního programu Životní prostředí.

Tento projekt je spolufinancován Evropskou unií - Evropským fondem pro regionální rozvoj v rámci Operačního programu Životní prostředí



EVROPSKÁ UNIE  
Evropský fond pro regionální rozvoj  
Operační program Životní prostředí

Ministerstvo životního prostředí



## 2. ROZSAH, MÍSTO A ČAS PLNĚNÍ

- 1) Rozsah, místo a čas plnění je uvedeno v Podrobné specifikaci díla, která je nedílnou přílohou A této Realizační smlouvy.
- 2) Překročení sjednaného termínu dodání Díla dle přílohy č. 1 o déle než 3 pracovní dny se vždy považuje za podstatné porušení smlouvy, toto neplatí v případě, že zhotovitel prokáže, že prodlení nastalo na straně objednatele nebo z důvodu vyšší moci, v tomto případě se tato lhůta prodlužuje o dobu prodlení objednatele. Objednatel si dle § 100 odst. 2 zákona č. 134/2016 Sb., o zadávání veřejných zakázek, ve znění pozdějších předpisů (dále jen „ZZVZ“), vyhrazuje právo, že v případě takového překročení sjednaného termínu dodání Díla, bude změněn zhotovitel na zhotovitele, který se umístil jako další v pořadí hodnocení jednotlivých účastníků na veřejnou zakázku.
- 3) V případě ne zahájení prací dle odst. 1) tohoto článku o déle než 3 pracovní dny se vždy považuje za podstatné porušení smlouvy, toto neplatí v případě, že zhotovitel prokáže, že prodlení nastalo na straně objednatele nebo z důvodu vyšší moci, v tomto případě se tato lhůta prodlužuje o dobu prodlení objednatele. Objednatel si dle § 100 odst. 2 ZZVZ, vyhrazuje právo, že v případě takového překročení sjednaného termínu zahájení Díla, bude změněn zhotovitel na zhotovitele, který se umístil jako další v pořadí hodnocení jednotlivých účastníků na veřejnou zakázku.

## 3. SPECIÁLNÍ PODMÍNKY PLNĚNÍ

- 1) Speciální podmínky plnění jsou uvedeny v Podrobné specifikaci díla, která je nedílnou přílohou A této Realizační smlouvy.

## 4. ODPOVĚDNOST ZA VADY

- 1) Převzal-li objednatel vadné Dílo nebo jeho část, má právo na dodatečné nebo bezplatné odstranění vady. Tímto není dotčeno právo objednatele na sankce a smluvní a jiné pokuty.

## 5. CENA DÍLA

- 1) Sjednaná cena za Dílo je cenou pevnou, úplnou a nejvýše přípustnou, zahrnující veškeré náklady Zhotovitele nutné k řádnému a včasnému splnění závazků plynoucích z této smlouvy.
- 2) Objednatel se zavazuje zaplatit zhotoviteli cenu díla dle Přílohy B této realizační smlouvy Položkový rozpočet. V opodstatněných případech Objednatel umožňuje dílčí fakturaci.
- 3) Daň z přidané hodnoty bude účtována ve výši určené podle právních předpisů platných ke dni uskutečnění zdanitelného plnění. V případě, že v době, kdy bude předmět smlouvy dokončen,

Tento projekt je spolufinancován Evropskou unií - Evropským fondem pro regionální rozvoj v rámci Operačního programu Životní prostředí



EVROPSKÁ UNIE  
Evropský fond pro regionální rozvoj  
Operační program Životní prostředí



Ministerstvo životního prostředí



a sazba DPH bude zákonem o dani z přidané hodnoty zvýšena nebo snížena, je povinností účtovat daň podle aktuálního znění zákona.

## 6. OSTATNÍ UJEDNÁNÍ

- 1) Zhotovitel bezvýhradně souhlasí se zveřejněním plného znění Realizační smlouvy v souladu se zákonem č. 134/2016 Sb., o zadávání veřejných zakázek, v platném znění a souvisejícími právními předpisy, zejména zákona č. 340/2015 Sb., o zvláštních podmínkách účinnosti některých smluv, uveřejňování těchto smluv a o registru smluv (zákon o registru smluv), v platném znění. Zveřejnění obsahu této Realizační smlouvy nemůže být považováno za porušení povinnosti mlčenlivosti.
- 2) Objednatel poskytne Zhotoviteli údaje potřebné k plnění předmětu Realizační smlouvy. Zhotovitel takto získané údaje použije pouze pro plnění smlouvy a neposkytne je třetí straně.
- 3) Objednatel je dále oprávněn odstoupit od Realizační smlouvy, jestliže zjistí, že Zhotovitel
  - a. nabízel, dával, přijímal nebo zprostředkoval nějaké hodnoty s cílem ovlivnit chování nebo jednání kohokoliv, ať již státního úředníka nebo někoho jiného, přímo nebo nepřímo, v zadávacím řízení nebo při provádění Realizační smlouvy; nebo
  - b. zkresloval skutečnosti za účelem ovlivnění zadávacího řízení pro zadání veřejné zakázky na základě rámcové dohody nebo provádění Realizační smlouvy ke škodě Objednatele, včetně užití podvodných praktik k potlačení a snížení výhod volné a otevřené soutěže.
- 4) Veškeré změny a doplňky Realizační smlouvy budou uskutečňovány formou písemných očíslovaných dodatků podepsanými oprávněnými zástupci obou smluvních stran.
- 5) Tato Realizační smlouva je vyhotovena ve třech stejnopisech, z nichž dva obdrží Objednatel a jeden Zhotovitel.
- 6) Při plnění Díla je Zhotovitel povinen řídit se smluvními podmínkami dle rámcové dohody, všeobecnými obchodními podmínkami, zadávací dokumentací, resp. výzvou k podání nabídky v zadávacím řízení pro zadání veřejné zakázky na základě rámcové dohody, jejímž výsledkem je tato realizační smlouva a dalšími právními předpisy upravující předmět plnění dle této smlouvy.
- 7) Právní vztahy neupravené touto smlouvou se řídí příslušnými ustanoveními zákona č. 89/2012 Sb. občanský zákoník, ve znění pozdějších předpisů.
- 8) Případná neplatnost některého ujednání Realizační smlouvy nemá vliv na platnost ostatních ustanovení. Strany Realizační smlouvy se v tomto případě zavazují poskytnout si vzájemnou součinnost k uzavření dodatku k Realizační smlouvě, kde bude neplatná část Realizační smlouvy nahrazena novým ujednáním, a to ve lhůtě do 14 dnů poté, co tato potřeba vyvstane.
- 9) Zhotovitel prohlašuje, že se před podpisem Realizační smlouvy seznámil se všemi podmínkami, které by mohly mít vliv na plnění jeho závazků z této Realizační smlouvy.

Tento projekt je spolufinancován Evropskou unií - Evropským fondem pro regionální rozvoj v rámci Operačního programu Životní prostředí



EVROPSKÁ UNIE  
Evropský fond pro regionální rozvoj  
Operační program Životní prostředí

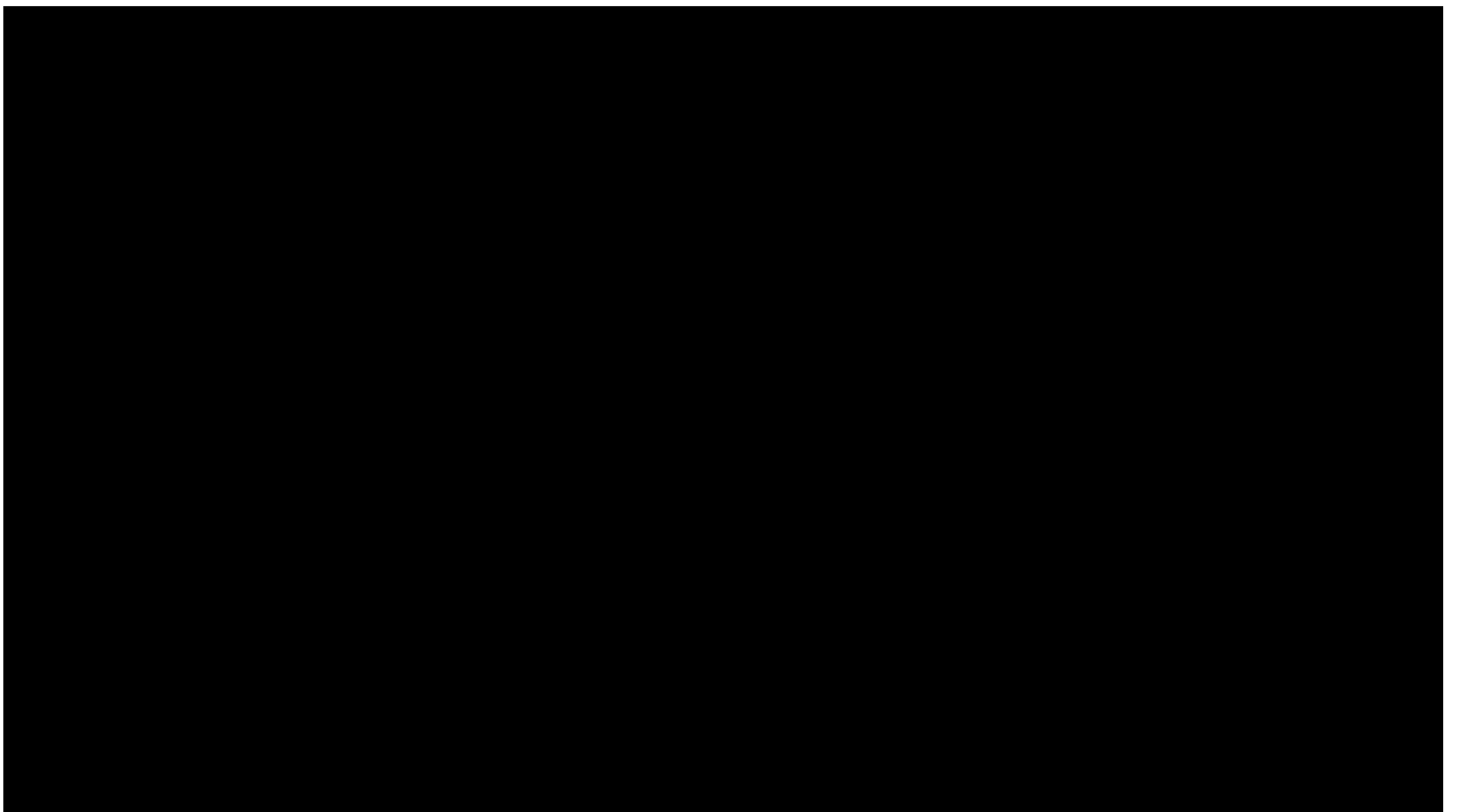
Ministerstvo životního prostředí



- 10) Nedílnou součástí Realizační smlouvy jsou její přílohy.
- 11) Objednatel si dle § 100 odst. 2 ZZVZ, vyrazuje možnost změny zhotovitele v průběhu plnění této smlouvy, za dodavatele, které si umístil jako další v pořadí hodnocení jednotlivých nabídek v minitendru, a to na základě podstatného porušení této realizační smlouvy nebo podstatného porušení rámcové dohody.
- 12) Smlouva je uzavřena dnem jejího podpisu oprávněnou osobou poslední smluvní strany smlouvy a nabývá platnosti a účinnosti dnem jejího uveřejnění v registru smluv dle zákona č. 340/2015 Sb., o zvláštních podmínkách účinnosti některých smluv, uveřejňování těchto smluv a o registru smluv (dále jen „zákon o registru smluv“).
- 13) Zhotovitel bere na vědomí, že objednatel je dle § 2 odst. 1 zákona o registru smluv povinným subjektem, na jehož smlouvy se vztahuje povinnost uveřejnění v registru smluv. Smluvní strany si tímto ujednávají, že uveřejnění dle tohoto zákona zajistí Zadavatel způsobem, v rozsahu a ve lhůtách z něho vyplývajících. Pro účely uveřejňování smluvní strany shodně prohlašují, že žádnou část této smlouvy nepovažují za své obchodní tajemství bránící jejímu uveřejnění, dále pak, že zveřejnění obsahu smlouvy nemůže být považováno za porušení povinnosti mlčenlivosti. Ujednání dle tohoto odstavce se vztahují i na všechny případné dodatky k této smlouvě, jejichž prostřednictvím je tato smlouva měněna či ukončována.
- 14) Zhotovitel prohlašuje, že neuzavřel a ani neuzavře, dle § 48 odst. 6 zákona č.134/2016 Sb., o zadávání veřejných zakázek, ve znění pozdějších předpisů (dále jen „ZZVZ“), zakázanou dohodu podle zvláštního právního předpisu v souvislosti se zadávanou veřejnou zakázkou zadávanou na základě rámcové smlouvy - minitendru.

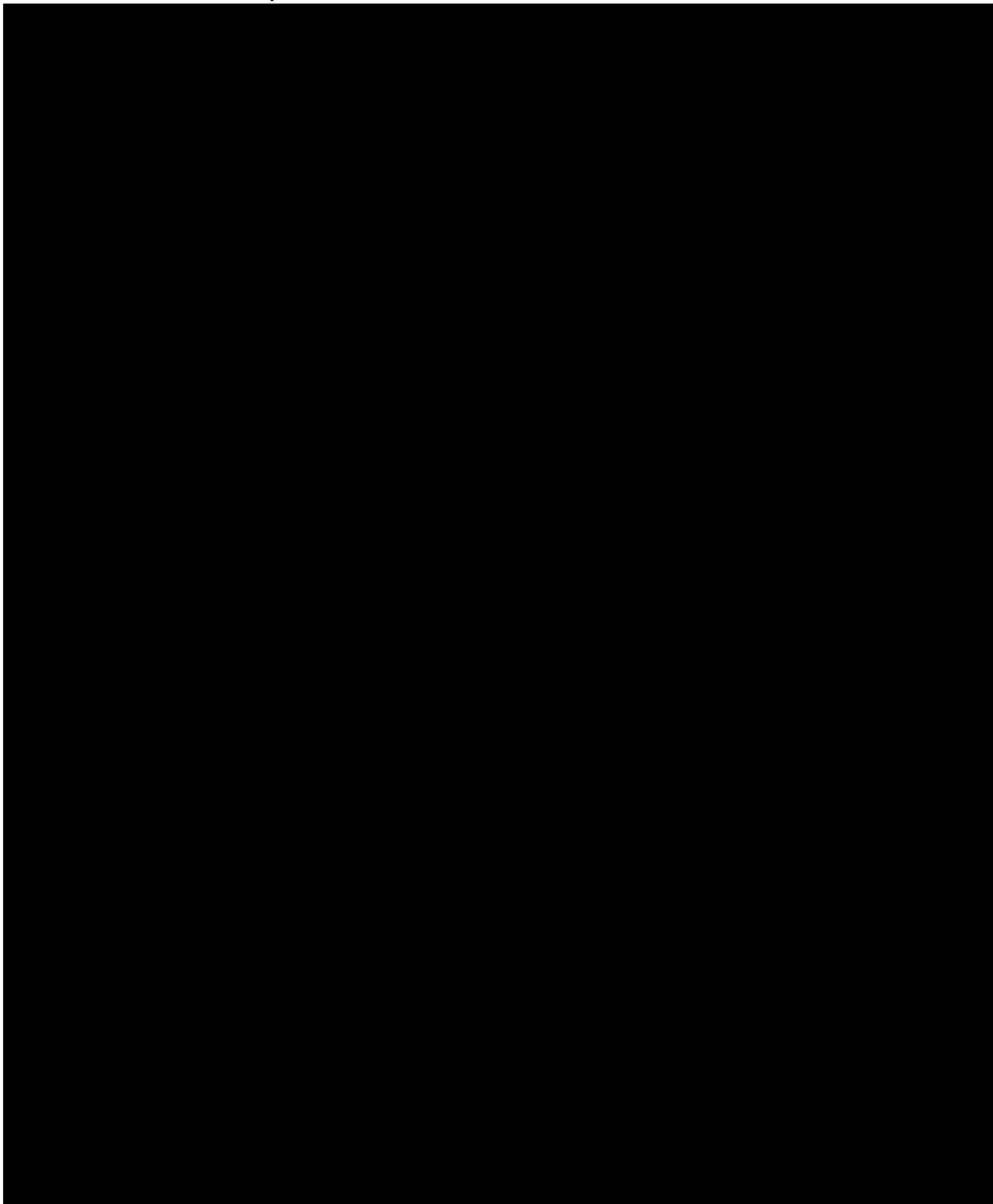
Přílohy:

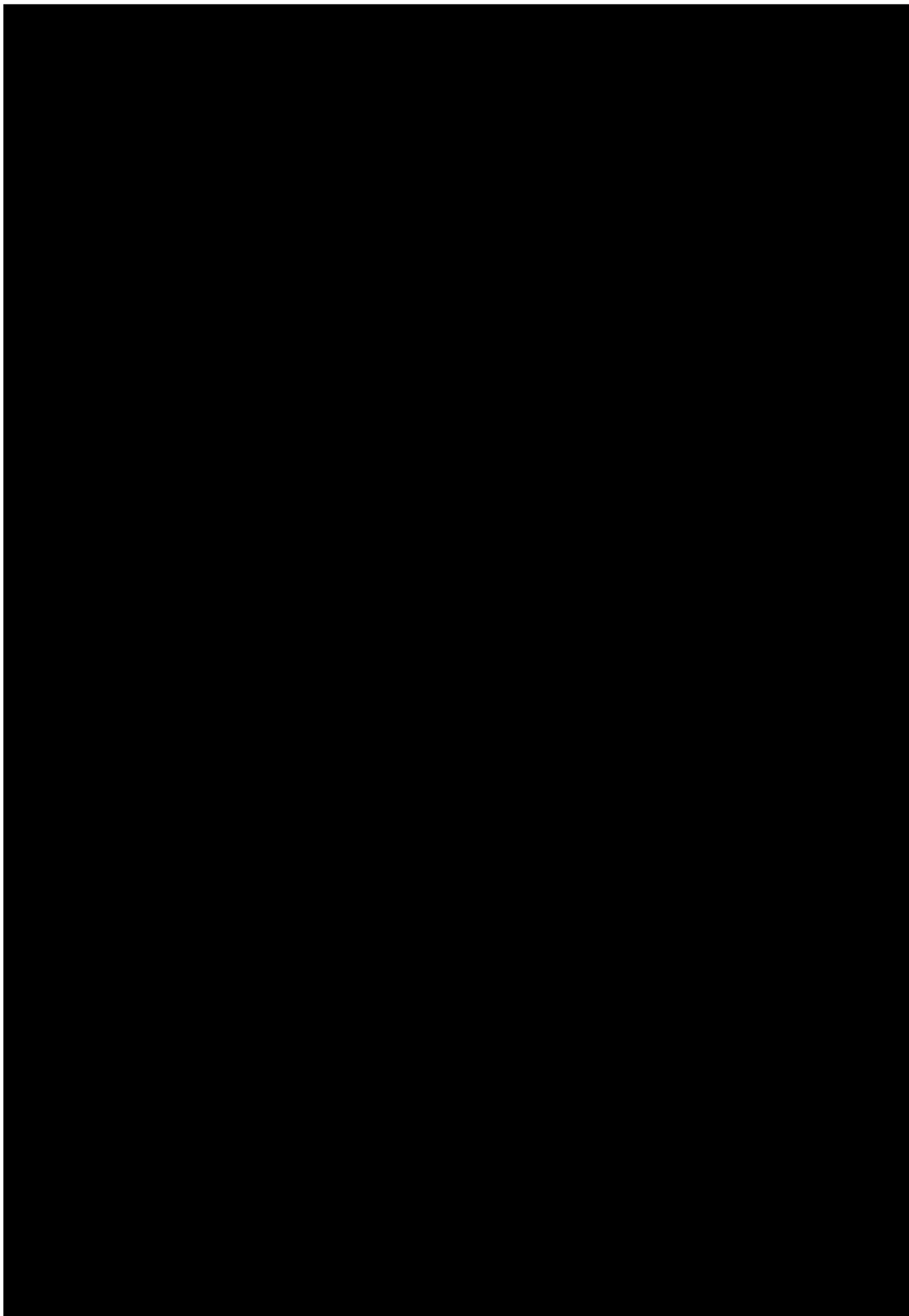
- Příloha A - Podrobná specifikace Díla
- Příloha B - Položkový rozpočet
- Příloha C - Kontaktní údaje





Příloha C – Kontaktní údaje











## Nabídkový list č. INV\_NP\_1/2023 Studená Vltava

Likvidace invazních druhů rostlin na území NP a CHKO Šumava

### IDENTIFIKACE ČÁSTI VZ

Část veřejné zakázky:

INV\_NP\_13\_23 Studená Vltava

Požadovaný management:

**opakované sečení (3x za veg. sezónu) vymezené plochy, shrabání a odvoz biomasy**

Místo plnění:

vymezení dle KN: **k.ú. České Žleby** p.č. 765/1, 765/2, 768/43, 771/92, 771/94 a 877/66, **k.ú. Stožec** p.č. 877/42, 1050/30, 1059, 1060/1, 1060/17, 1064/5, 1077/1, 1077/6, 1077/17, 1077/19, 1086/11, 1086/59, 1086/62, 1091/2, 1097/1, 1108, 1293 a 1318/8 (viz mapa)

Celková redukováná plocha:

**3,175 ha**

Dopl. popis činnosti:

Doprava dodavatele a vybavení na místo plnění, převzetí plochy. Realizace opatření vedoucích k redukci populací lupiny mnoholisté na zadavatelem stanovených plochách v době stanovené zadavatelem nebo max. nejpozději v době kvetení cca 2/3 lupiny na ploše. Těmito opatřeními se rozumí:

**1.** Celoplošné sečení ploch vyznačených modře s modrou šrafovou v mapovém zákresu tohoto nabídkového listu (sečení celoplošné čili lupiny i s okolní vegetací).

**2.** Na plochách vyznačených červeně s červenou šrafovou v mapovém zákresu, odstranit sečením celé nadzemní části všech jednotlivých vyskytujících se rostlin lupiny mnoholisté.

**3.** Odklizení vzniklé biomasy bezprostředně po posečení z plochy na odvozní místo, tj. nejpozději do 7 dnů od započetí prací na dané lokalitě. Naložení a odvoz biomasy z odvozního místa do zařízení určeného k ekologickému zpracování biomasy (bioplynová stanice, kompostárna, spalovna bioodpadu apod), nejpozději do 15 dnů po započetí prací na dané lokalitě, vždy před tvorbou semen (lusků) na rostlině (lusky u lupiny dozrávají i na pokosených rostlinách).

**4.** Druhé a třetí opakování výše uvedených zásahů na zadavatelem vymezených plochách v termínech stanovených zadavatelem (viz Technologické listy, které jsou přílohou uzavřené Rámcové dohody k Likvidaci invazních druhů rostlin na území NP a CHKO Šumava) nebo nejpozději v době druhého, případně třetího kvetení. Následné odklizení biomasy z plochy a odvozu z odvozního místa do zařízení určeného k ekologickému zpracování biomasy, též nejpozději do 15 dnů po

Tento projekt je spolufinancován Evropskou unií - Evropským fondem pro regionální rozvoj v rámci Operačního programu Životní prostředí



započetí prací na dané lokalitě, vždy před tvorbou semen na rostlině.

5. Po provedení každého zásahu s odklizením biomasy a odvezením biomasy, předání pracoviště zpět zadavateli s předložením potvrzení o ekologickém zpracování biomasy.

V případě hrozby odkvetení některých rostlin lupiny mnoholisté před každým zásahem, tyto rostliny jednotlivě odstranit ulomením dozrávajícího květenství a vložením do pytle.

Veškeré vybavení nutné k plnění činnosti si zajišťuje dodavatel na vlastní náklady. Platí zásada provádět práce citlivě s ohledem na minimalizaci negativních vlivů na dotčené ekosystémy a s důrazem na respektování všech specifíků NP a CHKO Šumava a dodržování šetrného technologického přístupu, aby nedošlo k poškození biotopů. V případě vzniku škod zajištění vhodné a včasné asanace na náklady dodavatele.

Speciální podmínky plnění:

Lokalita je velice špatně dostupná a odlehlá od komunikací. Některé dílčí plochy se nalézají na druhém břehu řeky bez možnosti překonání toku po mostě či lávce. Z těchto důvodů připočítány příplatky na většinu dílčích ploch celé lokality v hodnotě 20% někde i 50%. Příplatek je již započítán do nabídkové ceny.

Závazný termín zahájení plnění: od data platnosti a účinnosti Realizační smlouvy

Závazný termín dokončení plnění: 30. 9. 2023

Maximální stanovená cena: **296 321,88 Kč bez DPH**

Tento projekt je spolufinancován Evropskou unií - Evropským fondem pro regionální rozvoj v rámci Operačního programu Životní prostředí



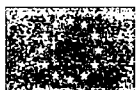
EVROPSKÁ UNIE  
Evropský fond pro regionální rozvoj  
Operační program Životní prostředí

Ministerstvo životního prostředí

# INV\_NP\_13\_23\_Studená Vltava - celková



Tento projekt je spolufinancován Evropskou unií - Evropským fondem pro regionální rozvoj v rámci Operačního programu Životní prostředí



EVROPSKÁ UNIE  
Evropský fond pro regionální rozvoj  
Operační program Životní prostředí

Ministerstvo životního prostředí



**PLOCHY ZÁSAHU**

- plošně sečení
- - - - - odstraňování jednotlivých rostlin lupiny

Tento projekt je spolufinancován Evropskou unií - Evropským fondem pro regionální rozvoj v rámci Operačního programu Životní prostředí



EVROPSKÁ UNIE  
Evropský fond pro regionální rozvoj  
Operační program Životní prostředí

Ministerstvo životního prostředí

# INV\_NP\_13\_23\_Studená Vltava - před lávkou



## PLOCHY ZÁSAHU

plošně sečení

odstraňování jednotlivých rostlin lupiny

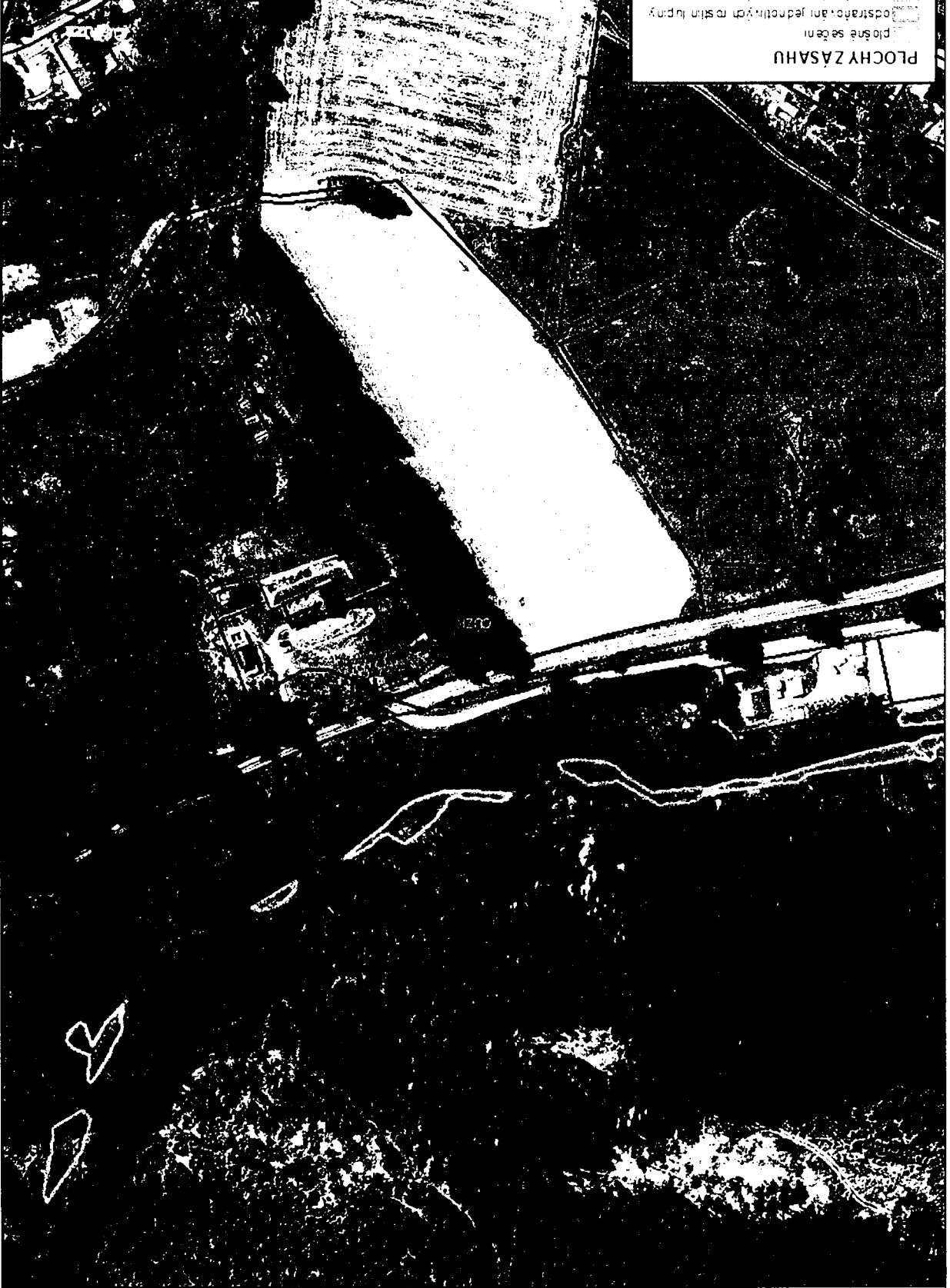
Tento projekt je spolufinancován Evropskou unií - Evropským fondem pro regionální rozvoj v rámci Operačního programu Životní prostředí



EVROPSKÁ UNIE  
Evropský fond pro regionální rozvoj  
Operační program Životní prostředí

Ministerstvo životního prostředí

INV\_NP\_13\_23\_ Studená Vitava - Stožec ČOV



Tento projekt je spolufinancován Evropskou unií - Evropským fondem pro regionální rozvoj v rámci Operačního programu Životní prostředí



EVROPSKÁ UNIE  
Evropský fond pro regionální rozvoj  
Operační program Životní prostředí

Ministerstvo životního prostředí

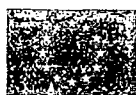
# INV\_NP\_13\_23\_Studená Vltava - Černý Kříž lávka



## PLOCHY ZÁSAHU

- plošné sečení
- odstraňování jednotlivých rostlin lupiny

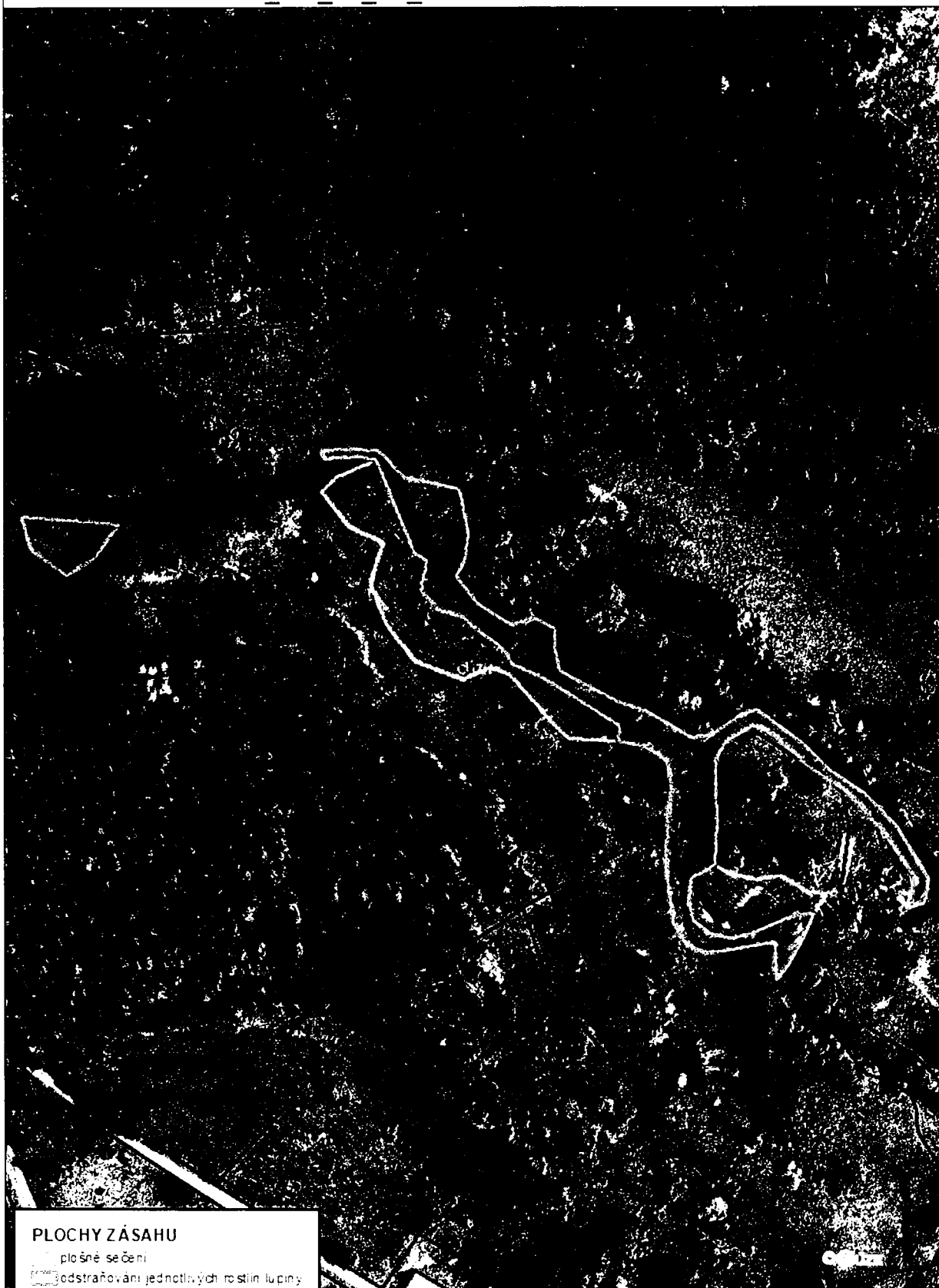
Tento projekt je spolufinancován Evropskou unií - Evropským fondem pro regionální rozvoj v rámci Operačního programu Životní prostředí



EVROPSKÁ UNIE  
Evropský fond pro regionální rozvoj  
Operační program Životní prostředí

Ministerstvo životního prostředí

INV\_NP\_13\_23\_Studená Vltava - ostrov



**PLOCHY ZÁSAHU**

plošné sečení

obdoba ochrany jednotlivých rostlin lupiny

Tento projekt je spolufinancován Evropskou unií - Evropským fondem pro regionální rozvoj v rámci Operačního programu Životní prostředí

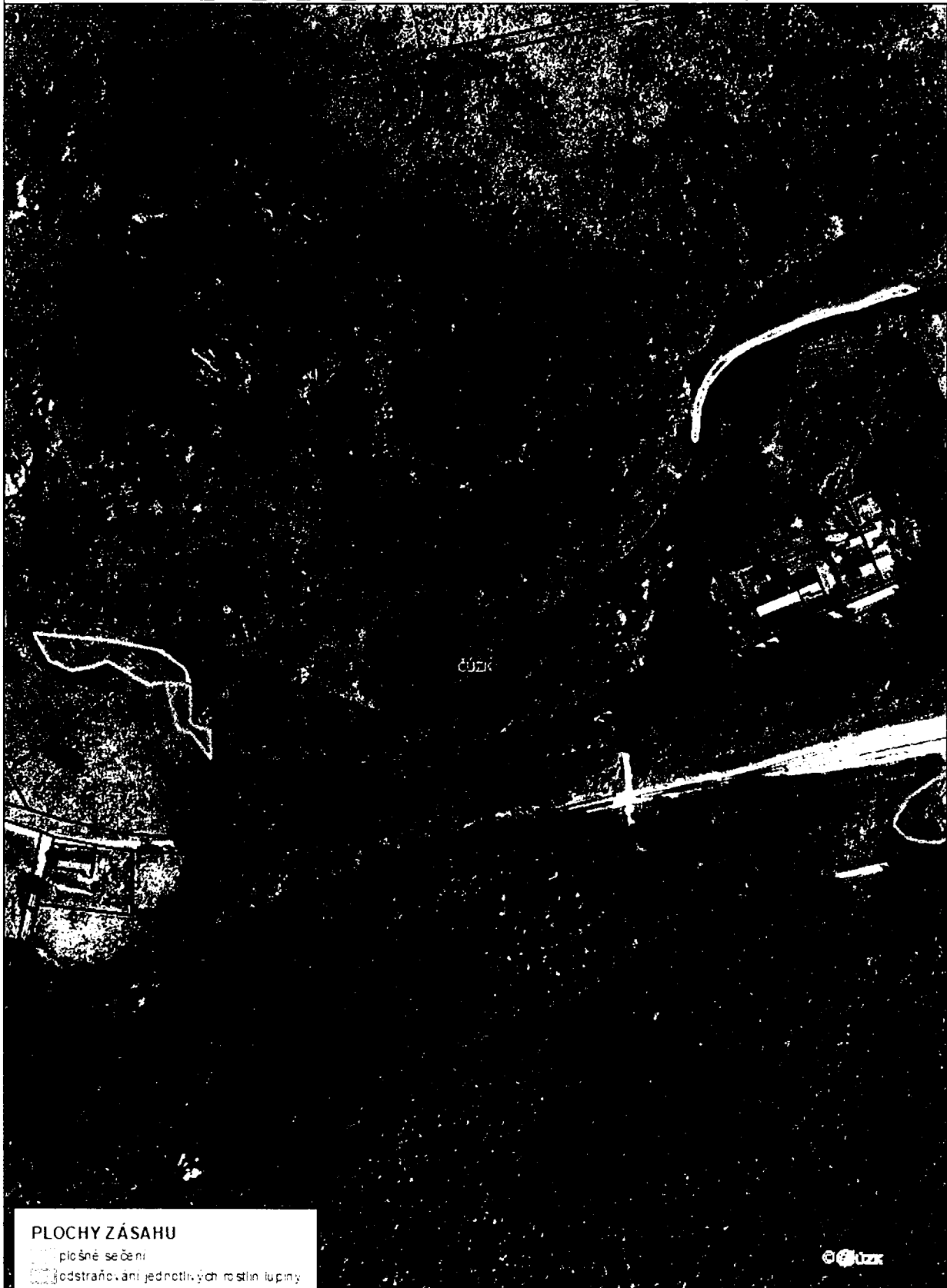


EVROPSKÁ UNIE  
Evropský fond pro regionální rozvoj  
Operační program Životní prostředí

Ministerstvo životního prostředí



# INV\_NP\_13\_23\_Studená Vltava - Černý Kříž západ

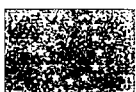


## PLOCHY ZÁSAHU

- plošně sečení
- odstraňování jednotlivých rostlin lupiny



Tento projekt je spolufinancován Evropskou unií - Evropským fondem pro regionální rozvoj v rámci Operačního programu Životní prostředí



EVROPSKÁ UNIE  
Evropský fond pro regionální rozvoj  
Operační program Životní prostředí

Ministerstvo životního prostředí


INV\_NP\_13\_23\_Studená Vltava - Černý Kříž střed



Tento projekt je spolufinancován Evropskou unií - Evropským fondem pro regionální rozvoj v rámci Operačního programu Životní prostředí



EVROPSKÁ UNIE  
Evropský fond pro regionální rozvoj  
Operační program Životní prostředí

  
Ministerstvo životního prostředí

# INV\_NP\_13\_23\_Studená Vltava - lávka



## PLOCHY ZÁSAHU

- plošně sečení
- odstraňování jednotlivých rostlin lupiny

Tento projekt je spolufinancován Evropskou unií - Evropským fondem pro regionální rozvoj v rámci Operačního programu Životní prostředí



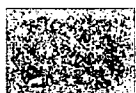
EVROPSKÁ UNIE  
Evropský fond pro regionální rozvoj  
Operační program Životní prostředí

Ministerstvo životního prostředí

# INV\_NP\_13\_23\_Studená Vltava - Černý Kříž za lávkou



Tento projekt je spolufinancován Evropskou unií - Evropským fondem pro regionální rozvoj v rámci Operačního programu Životní prostředí



EVROPSKÁ UNIE  
Evropský fond pro regionální rozvoj  
Operační program Životní prostředí

Ministerstvo životního prostředí