

Smlouva o dílo č. 55/2023

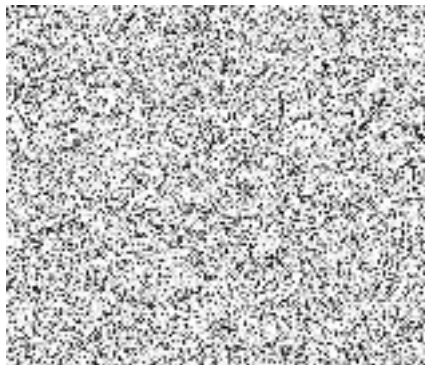
I. SMLUVNÍ STRANY

1. Objednatel

Střední škola informatiky, poštovníctví a finančnictví Brno, příspěvková organizace

zastoupená: Ing. Olgou Hölzlovou, ředitelkou
se sídlem: Brno, Čichnova 982/23, PSČ 624 00
IČO: 00380385
DIČ: CZ00380385
plátce DPH: ANO
bankovní spojení (číslo účtu):

telefon:
e-mail:
kontaktní osoba:
telefon:
e-mail:
kontaktní osoba:
telefon:
e-mail:
(dále jen „**Objednatel**“)



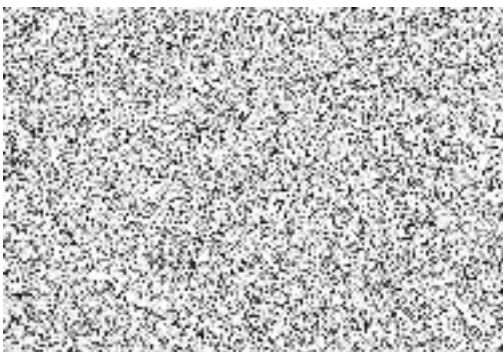
a

2. Zhotovitel

EBM TZB, s.r.o.

zastoupená: Ing. Ivanou Vévodovou, jednatelkou
se sídlem: Haškova 153/17, 638 00 Brno
IČO: 292 13 631
DIČ: CZ292 13 631
plátce DPH: ano
zapsána v *obchodním rejstříku* vedeném Krajským soudem v Brně pod sp. zn. C 66202
bankovní spojení (číslo účtu):

telefon:
e-mail:
kontaktní osoba:
telefon:
e-mail:
kontaktní osoba:
telefon:
e-mail:
(dále jen „**Zhotovitel**“)



(Objednatel a Zhotovitel společně dále také jako „**Smluvní strany**“)

uzavřeli v souladu s § 2586 a násl. zákona č. 89/2012 Sb., občanského zákoníku, ve znění pozdějších předpisů (dále jen „**Občanský zákoník**“), tuto smlouvu o dílo (dále jen „**Smlouva**“).

II. ÚVODNÍ UJEDNÁNÍ

3. Smlouva je uzavřena na základě výsledků zadávacího řízení (dále jen „**Řízení veřejné zakázky**“) veřejné zakázky s názvem: **Rekonstrukce elektroinstalace objektu A3 – havarijný stav – I. etapa**, sp. zn. zadavatele: **SŠIPF 0853/2023** (dále jen „**Veřejná zakázka**“). Jednotlivá ujednání Smlouvy tak budou vykládána v souladu se zadávacími podmínkami Veřejné zakázky a nabídkou Zhotovitele podanou na Veřejnou zakázku.
4. Dílo podle Smlouvy je financováno zřizovatelem KÚ Jihomoravského kraje.
5. Zhotovitel je povinen při plnění povinností vyplývajících ze Smlouvy dodržovat požadavky stanovené podmínkami zadávacího řízení, projektové dokumentace a smlouvy o dílo.

III. PŘEDMĚT SMLOUVY

6. Zhotovitel se zavazuje provést na svůj náklad a nebezpečí ve sjednaném termínu pro Objednatele dále specifikované dílo: **Rekonstrukce elektroinstalace objektu A3 – havarijný stav – I. etapa** (dále jen „**Dílo**“).

Předmětem plnění veřejné zakázky je rekonstrukce elektroinstalace objektu A3 – v rozsahu:

- Hlavní rozvody
- Elektroinstalace 6. NP.,
- Elektroinstalace 8. NP.,
- Elektroinstalace 9. NP.,

v objektu A3 Střední školy informatiky, poštovníctví a finančnictví Brno, příspěvkové organizace včetně zajištění potřebných revizí a zkoušek včetně zajištění souhlasného stanoviska TIČR (vyhrazené technické zařízení I. třídy dle § 4, odst. 1 písm. c.), vyhl. č. 190/2022 Sb.). Součástí předmětu plnění veřejné zakázky je dále potřebná úprava stávající elektroinstalace budovy (napojení) a další související činnosti (dále jen „**předmět plnění veřejné zakázky**“).

7. Objednatel se zavazuje dokončené Dílo převzít a zaplatit za něj sjednanou cenu a příslušnou DPH, je-li Zhotovitel povinen podle zákona č. 235/2004 Sb., o dani z přidané hodnoty, ve znění pozdějších předpisů (dále jen „**ZoDPH**“) hradit DPH.

IV. PŘEDMĚT DÍLA

8. Zhotovitel se zavazuje provést pro Objednatele Dílo:
 - 8.1. podle dále specifikované projektové dokumentace;
 - 8.2. podle podmínek sjednaných Smlouvou;a to včetně všech souvisejících stavebních prací, dodávek a služeb.
9. Dílo je blíže specifikováno v projektové dokumentaci označené názvem: **Rekonstrukce elektroinstalace objektu A3 – havarijný stav**, která tvoří přílohu Smlouvy (Příloha č. 1 Smlouvy), (dále též jen jako „**Projektová dokumentace**“ a zpracovatel Projektové dokumentace dále též jen jako „**Projektant**“).
10. Zhotovitel je povinen nahlásit stavbu na IBP, pokud to povaha díla vyžaduje.
11. Zhotovitel je povinen při provádění Díla provést, dodat a poskytnout veškeré stavební práce, montáže, dodávky, a služby, kterých je třeba trvale nebo dočasně k zahájení, provádění, dokončení a předání Díla a k uvedení Díla do trvalého provozu. Součástí Díla je zejména:
 - 11.1. Demontáž stávajících elektrických obvodů včetně koncových prvků.
 - 11.2. výroba, dodávka, skladování, zabudování a montáž veškerých dílů, materiálů a zařízení týkajících se Díla;
 - 11.3. zajištění a provedení všech opatření organizačního a stavebně technologického charakteru k řádnému provedení Díla;
 - 11.4. zajištění a provedení všech nezbytných průzkumů nutných pro řádné provádění a dokončení Díla;
 - 11.5. průběžný odvoz stavebního a jiného odpadu vzniklého při provádění Díla, zajištění jeho dočasného nebo trvalého uložení, resp. převzetí těchto odpadů do vlastnictví osoby oprávněné k jejich převzetí podle

- zákonu č. 541/2020 Sb., o odpadech a o změně některých dalších zákonů, ve znění pozdějších předpisů (dále jen „**Zákon o odpadech**“), není-li touto osobou přímo Zhotovitel;
- 11.6. zajištění řádné ochrany stávajících okolních ploch, a to i těch, které nebudou dotčeny stavebními pracemi, ale budou sloužit k přepravě či uskladnění materiálu nebo k zařízení staveniště, před znečištěním a poškozením po celou dobu provádění Díla a uvedení všech těchto povrchů dotčených prováděním Díla do původního stavu, před započatím stavebních prací budou tyto plochy vhodným způsobem Zhotovitelem zdokumentovány, dokumentace bude součástí protokolu o předání a převzetí staveniště;
 - 11.7. zajištění bezpečnosti práce a ochrany životního prostředí, respektování případných požadavků koordinátora BOZP a technického dozoru Objednatele (dále jen „**TDI**“);
 - 11.8. zajištění a kontrola zabezpečení staveniště;
 - 11.9. provedení závěrečného úklidu staveniště, odstranění zařízení staveniště a uvedení okolních ploch do původního stavu;
 - 11.10. zřízení a rozvody přípojek médií a energií během provádění Díla;
 - 11.11. zajištění potřebných či orgány veřejné správy stanovených opatření a povolení nutných k provedení Díla (např. vstupy na pozemky, zvláštní užívání komunikace apod.);
 - 11.12. provedení veškerých předepsaných zkoušek, revizí, atestů a měření všech prvků, systémů a zařízení tvořících Dílo včetně vystavení dokladů o jejich provedení, doložení atestů, certifikátů, prohlášení o shodě a ostatních dokladů potřebných pro možnost jejich řádného provozování ve smyslu platných a účinných právních předpisů apod. a jejich předání Objednateli;
 - 11.13. zhotovení dokumentace skutečného provedení Díla a její předání Objednateli ve dvou vyhotoveních formátu PDF a DWG a 6x v tištěné podobě.
12. Rozsah a kvalita Díla jsou dále dány příslušnými ČSN, ČSN EN a právními předpisy platnými a účinnými v době provádění Díla, a dalšími rozhodnutími a vyjádřeními dotčených orgánů veřejné správy a správců inženýrských sítí týkajícími se Díla, a dalšími podmínkami Objednatele sjednanými ve Smlouvě.
 13. Zhotovitel je povinen zajistit veškeré nezbytné doklady, prohlídky a přejímky, spojené s prováděním Díla a doklady vyžadované Smlouvou, právními předpisy nebo orgány veřejné správy včetně zajištění vydání souhlasného stanoviska TIČR (vyhrazené technické zařízení I. třídy dle §4, odst. 1 písm. c.), vyhl. č. 190/2022 Sb.).
 14. Výchozí revize elektrického zařízení bude provedena revizním technikem určeným **objednatel**em.
 15. Zhotovitel prohlašuje, že před podpisem Smlouvy převzal a seznámil se s Projektovou dokumentací a místem plnění, a že s ohledem na své znalosti a zkušenosti zhotoví Dílo podle předané Projektové dokumentace tak, aby mohlo být řádně užíváno k účelu, k němuž má být provedeno, přičemž si není vědom žádných překážek, které by mu bránily v poskytnutí sjednaného plnění v souladu se Smlouvou.
 16. Zhotovitel se zavazuje na zhotovení Díla použít pouze materiály I. jakosti a materiály, které mají kvalitu odpovídající jejich použití při provádění Díla, kterou Zhotovitel prokáže Objednateli nebo TDI dodacím listem, certifikátem, prohlášením o shodě či jiným obdobným dokladem od používaných materiálů vystaveným příslušným výrobcem nebo zplnomocněným zástupcem. Tyto dokumenty je Zhotovitel povinen předložit Objednateli nebo TDI před zabudováním příslušných materiálů do Díla.
 17. Zhotovitel se zavazuje a odpovídá za to, že při provádění Díla nepoužije žádný materiál, o kterém je v době jeho užití známo, že je škodlivý, a to zejména životnímu prostředí nebo zdraví osob. Zhotovitel je povinen provádět důslednou kontrolu nakupovaných materiálů, hmot, surovin a dalších věcí potřebných pro provádění Díla a vyžadovat od výrobců a dodavatelů atesty, prohlášení o shodě, certifikáty a záruční dokumentaci. Tyto dokumenty je Zhotovitel povinen předložit Objednateli nebo TDI před zabudováním příslušných materiálů do Díla.
 18. Zhotovitel je při určení způsobu provádění Díla vázán příkazy Objednatele, pokud Objednatel Zhotoviteli takové příkazy udělí.
 19. Změny Díla, včetně provedení veškerých víceprací, méněprací, změny technologií nebo materiálů, doplňky, rozšíření či zúžení Díla, je možné činit pouze za podmínek stanovených zákonem č. 134/2016 Sb., o

zadávání veřejných zakázek, ve znění pozdějších předpisů (dále jen „**Zákon o zadávání veřejných zakázek**“), a musí být vždy sjednány předem ve formě písemného dodatku ke Smlouvě, nestanoví-li Smlouva jinak. Nebude-li písemný dodatek obsahovat ujednání o důsledcích sjednaných změn na vyšší sjednané ceny Díla, je Objednatel povinen bez ohledu na sjednané změny Díla zaplatit cenu Díla sjednanou ve Smlouvě.

V. CENA

20. Cena za provedení Díla činí **7.431.465,50 Kč bez DPH** (dále jen „**Cena Díla**“). Cena Díla je podrobně rozčleněna v položkovém rozpočtu (ve Zhotovitelem oceněném soupisu stavebních prací, dodávek a služeb s výkazem výměr), který tvoří přílohu Smlouvy (Příloha č. 2 Smlouvy), (dále jen „**Položkový rozpočet**“).
21. Cena Díla je stanovena jako pevná, nejvýše přípustná a nepřekročitelná s výjimkami sjednanými ve Smlouvě.
22. V Ceně Díla jsou rovněž zahrnuty mimo jiné:
 - 22.1. náklady na dílo, vybudování, zřízení, zprovoznění, provoz, údržbu, úklid, likvidaci a vyklizení zařízení staveniště pro potřeby Zhotovitele po celou dobu provádění stavebních prací na Díle a náklady na střežení a úklid staveniště;
 - 22.2. poplatky za zábor veřejného prostranství, pokud jej Zhotovitel potřebuje pro provádění stavebních prací na Díle;
 - 22.3. dopravní náklady pro personál Zhotovitele a materiál na staveniště;
 - 22.4. náklady na odvoz a likvidaci odpadů vzniklých v souvislosti s prováděním Díla;
 - 22.5. cena vypracování veškeré dokumentace ve smyslu odstavce 86 Smlouvy;
 - 22.6. náklady na mechanizaci, spotřeba energií a vody a další náklady Zhotovitele nutné pro včasné a kompletní provedení Díla podle Smlouvy.
23. Vyskytne-li se při provádění Díla potřeba provést vícepráce, je Zhotovitel povinen provést bez zbytečného odkladu přesný soupis všech víceprací, které je nutné provést, včetně jejich ocenění s ohledem na počet měrných jednotek a jednotkové ceny podle následujícího odstavce, a tento soupis předložit Objednateli ke schválení. Objednatel je povinen vyjádřit se k podle předchozí věty Zhotovitelem navrženému soupisu víceprací nejpozději do 5 pracovních dnů ode dne jeho předložení Zhotovitelem Objednateli. Bude-li navržený soupis víceprací Objednatel schválil, provedou Smluvní strany změnu rozsahu Díla a Ceny Díla podle schváleného soupisu víceprací formou dodatku ke Smlouvě v souladu s platnými právními předpisy. Zhotovitel není oprávněn požadovat zvýšení Ceny Díla, jestliže přesný soupis víceprací včetně jejich ocenění s ohledem na počet měrných jednotek a jednotkové ceny podle následujícího odstavce nepředloží Objednateli ke schválení bez zbytečného odkladu poté, kdy se zvýšení Ceny Díla ukázalo jako nevyhnutelné.
24. Smluvní strany se dohodly na následujícím postupu při výpočtu změny Ceny Díla:
 - 24.1. v případě rozšíření objemu již sjednaných stavebních prací, dodávek či služeb zpracuje Zhotovitel kalkulaci ceny z cen uvedených v Položkovém rozpočtu;
 - 24.2. v případě, že se bude jednat o stavební práce, dodávky či služby, které nejsou zahrnuty v Položkovém rozpočtu, zpracuje Zhotovitel kalkulaci ceny s využitím aktuálních ceníků RTS, a.s.;
 - 24.3. pokud se bude jednat o položky, které nejsou obsaženy v aktuálním ceníku RTS a.s., použije Zhotovitel ceny v místě a čase obvyklé.Zhotovitel může předložit i nabídku pro Objednatele výhodnější.
25. Po výpočtu změny Ceny Díla vyhotoví Zhotovitel písemný návrh dodatku ke Smlouvě, jehož obsahem bude zejména rozsah změn Díla, změna Ceny Díla včetně detailního položkového rozpočtu a vliv této změny na termíny plnění podle Smlouvy. V případě, že vliv na termíny plnění podle Smlouvy nebude v návrhu dodatku uveden, termíny plnění podle Smlouvy zůstávají beze změny.
26. Objednatel je povinen zaplatit Zhotoviteli a Zhotovitel je oprávněn Objednateli vyúčtovat pouze Cenu Díla podle Zhotovitelem skutečně provedených stavebních prací, dodávek a služeb, nedohodnou-li se Smluvní strany jinak.
27. Smluvní strany se dohodly, že § 2620, § 2621 a § 2622 Občanského zákoníku a rovněž obchodní zvyklosti, jež jsou svým smyslem nebo účinky stejné nebo obdobné uvedeným ustanovením, se nepoužijí.

VI. FAKTURACE A PLATEBNÍ PODMÍNKY

28. Je-li Zhotovitel povinen podle ZoDPH uhradit v souvislosti s poskytováním plnění podle Smlouvy DPH a Dílo nepodléhá režimu přenesení daňové povinnosti v souladu s § 92a a § 92e ZoDPH, je Objednatel povinen Zhotoviteli takovou DPH uhradit vedle Ceny Díla. Zhotovitel odpovídá za to, že sazba DPH bude ve vztahu ke všem plněním poskytovaným na základě Smlouvy stanovena v souladu s právními předpisy platnými a účinnými k okamžiku uskutečnění zdanitelného plnění.
29. Objednatel bude hradit Zhotoviteli Cenu Díla průběžně měsíčně na základě faktur (dále jen „**Faktura**“), vystavených za stavební práce, dodávky a služby na Díle provedené, dodané a poskytnuté v příslušném kalendářním měsíci na základě předloženého a odsouhlaseného soupisu prací TDI, AD a následně objednatel. Fakturace podle předchozí věty bude probíhat až do výše 90 % Ceny Díla. Datum uskutečnění zdanitelného plnění je vždy poslední den kalendářního měsíce, za který je Faktura vystavována. Z každé faktury bude 10% zádržné. Po převzetí Díla Objednatel v souladu se Smlouvou vystaví Zhotovitel závěrečnou Fakturu (dále jen „**Závěrečná Faktura**“) vystavenou za stavební práce, dodávky a služby na Díle provedené, dodané a poskytnuté od poslední vystavené Faktury do převzetí Díla Objednatel. Závěrečná faktura bude odsouhlasena TDI, AD a objednatel. Datum uskutečnění zdanitelného plnění u Závěrečné Faktury je den převzetí Díla Objednatel. Zádržné bude uvolněno až po úplném odstranění případných vad a nedodělků.
30. Faktura musí splňovat náležitosti daňového dokladu podle ZoDPH, včetně případné informace, že provedení Díla podléhá režimu přenesení daňové povinnosti v souladu s § 92a a § 92e ZoDPH. V případě, že Zhotovitel není plátcem DPH, musí Faktura splňovat náležitosti účetního dokladu podle zákona č. 563/1991 Sb., o účetnictví, ve znění pozdějších předpisů. Faktura musí vždy splňovat náležitosti stanovené § 435 Občanského zákoníku.
31. Zhotovitel je povinen předložit Objednateli před vystavením každé Faktury soupis provedených, dodaných a poskytnutých stavebních prací, dodávek a služeb oceněných v souladu s Položkovým rozpočtem (dále jen „**Soupis**“). Soupis bude obsahovat rozsah všech stavebních prací, dodávek a služeb provedených, dodaných a poskytnutých při provádění Díla za období, za které bude Faktura vystavena odsouhlasený TDI a AD. Zhotovitel je povinen předložit Soupis Objednateli před vystavením Faktury k odsouhlasení, a to do 5 pracovních dnů od data uskutečnění zdanitelného plnění, a Faktura může být vystavena až po odsouhlasení Soupisu Objednatel.
32. Objednatel je povinen se k Soupisu vyjádřit nejpozději do 5 pracovních dnů ode dne jeho obdržení. Vyjádří-li Objednatel se Soupisem nesouhlas, projednají Smluvní strany výhrady Objednatele k Soupisu a Zhotovitel poté předloží Objednateli k odsouhlasení opravený Soupis.
33. Zhotovitel vystaví Fakturu nejpozději do 5 pracovních dnů ode dne odsouhlasení Soupisu Objednatel. Nedílnou součástí Faktury musí být Soupis podepsaný Objednatel.
34. Splatnost Faktury musí být stanovena tak, aby nebyla kratší než 30 dnů ode dne doručení Faktury Objednateli. Splatnost Závěrečné Faktury musí být stanovena tak, aby nebyla kratší než 30 dnů ode dne doručení Faktury Objednateli.
35. Stanoví-li Faktura splatnost delší, než je jako minimální stanovena v tomto článku, je Objednatel oprávněn uhradit Cenu Díla, případně její část, a případnou DPH ve lhůtě splatnosti určené ve Faktuře.
36. Cena Díla, případně její část, vyúčtovaná Fakturou a případná DPH je uhrazena vždy dnem jejich odepsání z bankovního účtu Objednatele.
37. Vyplývá-li z informací zveřejněných správcem daně ve smyslu ZoDPH, že Zhotovitel je nespolehlivým plátcem DPH, je Objednatel oprávněn příslušnou DPH uhradit přímo místně a věcně příslušnému správci daně Zhotovitele. Tento odstavec se užije pouze v případě, že Dílo nepodléhá režimu přenesení daňové povinnosti v souladu s § 92a a § 92e ZoDPH.
38. Bude-li Faktura obsahovat číslo bankovního účtu určeného k úhradě Ceny Díla nebo její části a případné DPH, které není správcem daně ve smyslu ZoDPH zveřejněno jako číslo bankovního účtu, které je Zhotovitelem používáno pro ekonomickou činnost, je Objednatel oprávněn uhradit Cenu Díla nebo její část, na něž byla

vystavena Faktura, a případnou DPH na bankovní účet zveřejněný správcem daně ve smyslu ZoDPH jako bankovní účet, který je Zhotovitelem používán pro ekonomickou činnost. Ve vztahu k Objednatelům případně hrazené DPH se tento odstavec užije pouze v případě, že Dílo nepodléhá režimu přenesení daňové povinnosti v souladu s § 92a a § 92e ZoDPH.

39. Nebude-li příslušná Faktura obsahovat některou povinnou nebo dohodnutou náležitost nebo bude-li chybně stanovena Cena Díla či její část, DPH nebo jiná náležitost Faktury, je Objednatel oprávněn tuto Fakturu vrátit Zhotoviteli k provedení opravy s vyznačením důvodu vrácení. Zhotovitel je povinen opravit Fakturu podle pokynů Objednatele a opravenou Fakturu neprodleně doručit Objednateli.
40. Objednatel neposkytuje Zhotoviteli žádné zálohy.
41. Vzhledem k financování díla z prostředků zřizovatele probíhá kontrola vystavených Faktur zřizovatelem. Pokud budou v rámci této kontroly ve Faktuře nebo dokladech přiložených k Faktuře zjištěny nedostatky, je Objednatel rovněž oprávněn tuto Fakturu Zhotoviteli vrátit. Zhotovitel je povinen takovou Fakturu, případně její přílohy, opravit podle pokynů Objednatele a opravenou Fakturu neprodleně doručit Objednateli.
42. Smluvní strany se dohodly, že pokud bude Dílo předáno s vadami a nedodělky v souladu s odstavcem 88 Smlouvy, je Objednatel oprávněn nezaplatit část Ceny Díla a případnou DPH odhadem přiměřeně odpovídající jeho právu na slevu z důvodu vadného plnění do doby, než budou veškeré vady a nedodělky odstraněny.

VII. MÍSTO A TERMÍNY PLNĚNÍ

43. Místo plnění je určeno Projektovou dokumentací, pokud není ve Smlouvě sjednáno jinak.
44. Dílo bude prováděno v následujících termínech, pokud není ve Smlouvě sjednáno jinak:
 - 44.1. Převzetí staveniště a zahájení prací na Hlavních rozvodech **po nabytí účinnosti smlouvy.**
 - 44.2. Převzetí staveniště a zahájení prací na 6.,8. a 9.NP **po nabytí účinnosti smlouvy.**
 - 44.3. Ukončení prací v bytovacích buňkách, klubovnách a chodbě 6., 8. a 9.NP. včetně zajištění funkčnosti **nejpozději do 28.8.2023**
 - 44.4. Ukončení prací, předání a převzetí dokončeného díla včetně všech revizí, zkoušek a vydaných stanovisek: **do 16 týdnů po nabytí účinnosti smlouvy.**
45. Zhotovitel je dále povinen provést Dílo v termínech stanovených v harmonogramu prací Díla, který tvoří přílohu Smlouvy (Příloha č. 3 Smlouvy), (dále jen „**Harmonogram**“). V návaznosti na tento harmonogram zpracuje Zhotovitel podrobný harmonogram, který předloží Objednateli je schválení.
46. Zhotovitel je povinen upozornit Objednatele bez zbytečného odkladu na nevhodnou povahu nebo neúplnost věci nebo podkladu, které mu Objednatel předal k provedení Díla, nebo na nevhodnou povahu nebo neúplnost příkazu, který mu Objednatel dal. Jestliže nevhodné nebo neúplné věci, podklady nebo příkazy Objednatele překážejí v řádném provádění Díla, Zhotovitel v nezbytném rozsahu přeruší provádění Díla do doby výměny nebo doplnění věcí nebo podkladů nebo změny příkazů Objednatel, nebo do doby doručení písemného sdělení Objednatele, že trvá na provádění Díla s použitím předaných věcí nebo podkladů nebo na dodržování jeho příkazů. Zhotovitel je povinen pokračovat v provádění Díla v rozsahu, ve kterém mu v tom nebrání nevhodné nebo neúplné věci, podklady nebo příkazy a technologický postup provádění Díla. Termíny plnění podle odstavce 44 a 45 Smlouvy, byly-li přerušeny provádění Díla přímo dotčeny, se prodlužují o dobu přerušování vyvolanou. Zhotovitel však nemá právo na náhradu nákladů spojených s přerušování provádění Díla nebo s použitím nevhodných věcí.
47. Zjistí-li Zhotovitel v průběhu provádění Díla, že nelze dodržet termíny plnění stanovené v odstavci 44 nebo 45 Smlouvy, je povinen vždy na to Objednatele upozornit. Tím nejsou dotčeny další povinnosti Zhotovitele, zejména povinnost zaplatit smluvní pokutu za prodlení s předáním Díla a odpovědnost Zhotovitele za škodu.

48. Termíny plnění podle odstavce 44 nebo 45 Smlouvy mohou být změněny pouze písemným dodatkem ke Smlouvě po dohodě obou Smluvních stran, pokud není ve Smlouvě sjednáno jinak.

VIII. STAVENIŠTĚ

49. Zhotovitel se zavazuje převzít staveniště od Objednatele v termínu sjednaném v odstavci 44 Smlouvy. Smluvní strany sepíší předávací protokol o předání a převzetí staveniště.
50. Zhotovitel je povinen užívat staveniště pouze pro účely související s prováděním Díla a při užívání staveniště je povinen dodržovat veškeré právní předpisy.
51. Zařízení staveniště, včetně zajištění odběru všech potřebných energií a vody, si po dobu od předání staveniště Zhotoviteli do doby předání staveniště zpět Objednateli, zajišťuje a hradí Zhotovitel. Zhotovitel je povinen zajistit samostatná měřicí místa s měřidly, která budou evidovat skutečnou výši Zhotovitelem spotřebovaných energií a vody. Objednatelem odsouhlasené výchozí stavy jednotlivých měřidel je Zhotovitel povinen zapsat do stavebního deníku.
52. Zhotovitel je povinen zajistit řádné vytyčení staveniště.
53. Zhotovitel odpovídá za ochranu zdraví a bezpečnost práce všech osob v prostoru staveniště během provádění Díla po celou dobu ode dne převzetí staveniště Zhotovitelem do okamžiku převzetí Díla Objednatelem, případně při odstraňování vad a nedodělků Díla přiměřeně i po dobu tohoto odstraňování. Po celou dobu provádění Díla zajistí Zhotovitel bezpečnost práce a provozu, zejména dodržování veškerých právních předpisů o bezpečnosti a ochraně zdraví při práci a požární ochraně na pracovišti a o ochraně životního prostředí, a odpovídá za škody vzniklé jejich porušením, případně při odstraňování vad a nedodělků Díla přiměřeně i po dobu tohoto odstraňování.
54. Odvod srážkových, odpadních a technologických vod ze staveniště zajišťuje Zhotovitel a je povinen dbát na to, aby nedocházelo k podmáčení staveniště nebo okolních ploch. Pokud k této činnosti využije veřejných stokových sítí, je povinen tuto skutečnost projednat s vlastníkem těchto sítí a uhradit náklady s tím spojené.
55. Zhotovitel je povinen skladovat všechny materiály, výrobky, technické vybavení a zařízení dodané na staveniště tak, aby nedošlo k jejich ztrátě, odcizení, poškození nebo zničení a je povinen respektovat technické podmínky výrobce, jsou-li výrobcem stanoveny.
56. Zhotovitel nese odpovědnost za veškeré škody vzniklé v důsledku činnosti či opomenutí Zhotovitele nebo jeho poddodavatelů při provádění Díla nebo v souvislosti s prováděním Díla, včetně škod na přilehlých pozemcích ve vlastnictví jiných osob. Pro účely Smlouvy se poškození věcí na pozemcích jiných osob rozumí taktéž porušení hranic pozemku a přestupky proti zásadám sousedského soužití vedoucí pouze k omezování práv nakládání s majetkem bez vlastního poškození věci.
57. Zhotovitel je povinen na staveništi po dobu provádění Díla, případně při odstraňování vad a nedodělků Díla, zachovávat čistotu a pořádek, odstraňovat na své náklady odpady, nečistoty vzniklé prováděním stavebních prací a je povinen staveniště a zařízení staveniště řádně zabezpečit proti vniknutí jiných osob a dále s ohledem na své potřeby, v souladu s Projektovou dokumentací a v souladu s dalšími požadavky vyplývajícími ze Smlouvy.
58. Zhotovitel je povinen předávat Objednateli doklady o zajištění likvidace odpadů vzniklých prováděním Díla v souladu se Zákonem o odpadech, ve znění pozdějších předpisů, a jeho prováděcími předpisy. Přehled odpadů vzniklých činnostmi Zhotovitele při provádění Díla a způsob jejich využití nebo odstranění, případně důvody jejich uložení je Zhotovitel povinen předložit Objednateli pro účely vydání kolaudačního rozhodnutí k Dílu, a to nejpozději při předání Díla.
59. Zhotovitel je povinen zabezpečit, aby odpad vzniklý z jeho činnosti do doby jeho likvidace nebo stavební materiál nebyl umístován mimo staveniště.

60. Zhotovitel je povinen bez zbytečného odkladu po vzniku škody způsobené v průběhu provádění Díla na staveništi tuto škodu odstranit.
61. Zhotovitel je povinen vyklidit a předat staveniště Objednateli nejpozději do 5 pracovních dnů od převzetí Díla Objednatelem, nebude-li v předávacím protokolu podle odstavce 89 Smlouvy sjednáno jinak. Smluvní strany sepíší protokol o předání a převzetí staveniště zpět Objednateli. Je-li Zhotovitel povinen provést odstranění vad a nedodělků, je oprávněn ponechat na staveništi vybavení a materiál v rozsahu nezbytném pro odstranění vad a nedodělků, přičemž toto vybavení a materiál vyklidí ihned po odstranění těchto vad a nedodělků. Vyklizení vybavení a materiálu bude zapsáno do protokolu o odstranění vad a nedodělků Díla. Nevyklidí-li Zhotovitel staveniště ve sjednaném termínu, je Objednatel oprávněn zabezpečit vyklizení staveniště jinou osobou a náklady s tím spojené uhradí Zhotovitel Objednateli.

IX. PODMÍNKY PLNĚNÍ PŘEDMĚTU SMLOUVY

62. Veškeré odborné práce musí vykonávat pracovníci Zhotovitele nebo jeho poddodavatelů mající příslušnou kvalifikaci. Tuto kvalifikaci je povinen Zhotovitel na požádání prokázat Objednateli nebo TDI do 2 pracovních dnů.
63. Zhotovitel je povinen před zahájením stavebních prací projednat s vlastníky komunikací podmínky užívání komunikací při provádění Díla. Zhotovitel bude dodržovat veškeré právní předpisy a rozhodnutí příslušných orgánů veřejné moci, které se týkají užívání, čištění a údržby přístupových komunikací na staveništi během provádění Díla.
64. Zhotovitel je povinen chránit a udržovat komunikace dotčené prováděním Díla a v souladu s případnými požadavky Objednatele opravovat škody na nich způsobené prováděním Díla. Všechny škody, které budou způsobeny při provádění Díla Zhotovitelem, budou napraveny Zhotovitelem na jeho vlastní náklady. Zhotovitel rovněž uhradí všechny další případné náklady, zejména sankce, náhradu škody nebo poplatky z tohoto vyplývající. Zhotovitel prohlašuje, že přístupové komunikace na staveništi jsou dostačující pro potřeby provedení Díla.
65. Zhotovitel je povinen plnit veškeré povinnosti uložené stavebníkovi stavby platnými a účinnými právními předpisy, zejména vést ode dne prvního převzetí staveniště stavební deník v souladu se zákonem č. 183/2006 Sb., o územním plánování a stavebním řádu (stavební zákon), ve znění pozdějších předpisů (dále jen „**Stavební zákon**“), a souvisejícími platnými a účinnými prováděcími předpisy.
66. Do stavebního deníku budou zaznamenávány významné události o průběhu provádění Díla. Stavební deník bude k dispozici kdykoliv v průběhu pracovní doby osobám oprávněným provádět zápisy za Objednatele, případně jiným osobám oprávněným do stavebního deníku zapisovat, v místě provádění Díla s tím, že Objednatel je oprávněn kontrolovat Zhotovitelem provedené zápisy a provádět zápisy svých požadavků, případně připomínek ke Zhotovitelem provedeným zápisům.
67. Do stavebního deníku jsou oprávněni provádět zápisy za Objednatele zástupci Objednatele ve věcech technických, TDI a Projektant v rámci autorského dozoru (dále jen „**AD**“), za Zhotovitele potom jeho oprávnění pracovníci nebo zástupci. Objednatel, TDI a AD jsou oprávněni kontrolovat obsah stavebního deníku a nejméně jednou za týden potvrdit kontrolu svým podpisem a k zápisům připojit své stanovisko.
68. Je-li zjištěno, že některé ze stavebních prací, které jsou součástí Projektové dokumentace, není účelné provádět, sepíše se o tom záznam do stavebního deníku, tím není dotčeno ujednání odstavce 19 Smlouvy.
69. Zhotovitel je povinen zajistit účast svých pověřených pracovníků při kontrole prováděných stavebních prací, kterou provádí TDI nebo Objednatel a činit neprodleně opatření k odstranění zjištěných vad. Výkon tohoto dozoru nezbavuje Zhotovitele odpovědnosti za řádné a včasné splnění povinností podle Smlouvy.
70. Zhotovitel je povinen informovat Objednatele o stavu rozpracovaného Díla na pravidelných poradách (tzv. kontrolních dnech), které bude Objednatel organizovat podle potřeby (přibližně jednou týdně). Zhotovitel se

zavazuje zajistit vždy účast stavbyvedoucího, případně zástupce stavbyvedoucího, případně i odpovědných zástupců poddodavatelů Zhotovitele.

71. Zápisy z těchto porad (kontrolních dnů) a zapisovat do stavebního deníku datum konání těchto porad a závěry a zjištění z těchto porad vyplývající bude pořizovat TDI.
72. Zhotovitel je povinen průběžně zvat Objednatele ke kontrole všech stavebních prací, které mají být zakryty nebo se stanou nepřístupnými. Výzvu ke kontrole je Zhotovitel povinen učinit telefonicky a písemně ve stavebním deníku alespoň 3 pracovní dny před zakrytím stavebních prací.
73. Nepozve-li Zhotovitel Objednatele na kontrolu podle předchozího odstavce Smlouvy včas nebo pozve-li jej ve zřejmě nevhodné době, zejména mimo dobu, kdy je Zhotovitel oprávněn provádět Dílo podle odstavce 80 Smlouvy nebo mimo pracovní den, umožní Objednateli dodatečnou kontrolu a hradí náklady s tím spojené.
74. Před zakrytím všech nepřístupných stavebních prací provede Zhotovitel předepsané zkoušky podle ČSN, ČSN EN, a případně, podle typu zakrývaných stavebních prací, geodetické zaměření oprávněnou osobou pro potřeby zpracování dokumentace skutečného provedení stavby.
75. Pokud se Objednatel na výzvu Zhotovitele učiněnou v souladu s odstavcem 72 Smlouvy nedostaví a neprovede kontrolu takových stavebních prací, Zhotovitel o tom pořídí zápis do stavebního deníku a bude v provádění Díla pokračovat. Bude-li Objednatel dodatečně požadovat odkrytí těchto stavebních prací, je Zhotovitel povinen takové odkrytí provést na náklady Objednatele. Pokud při dodatečné kontrole vyjde najevo, že stavební práce nebyly provedeny řádně, nese veškeré náklady na odkrytí těchto stavebních prací a odstranění zjištěných vad Zhotovitel.
76. Objednatel nebo TDI nebo AD je oprávněn kontrolovat provádění Díla Zhotovitelem. Zjistí-li, že Zhotovitel porušuje svou povinnost vyplývající ze Smlouvy nebo právních předpisů, může Objednatel požadovat, aby Zhotovitel zajistil nápravu a prováděl Dílo řádným způsobem. Neučiní-li tak Zhotovitel ani v době stanovené Objednatelem, může Objednatel bez dalšího odstoupit od Smlouvy. Objednatel nebo TDI nebo AD je oprávněn zejména:
 - 76.1. kontrolovat, zda je Dílo prováděno v souladu se Smlouvou, Projektovou dokumentací, příslušnými ČSN, ČSN EN a právními předpisy platnými a účinnými v době provádění Díla a rozhodnutími dotčených orgánů veřejné správy a správců inženýrských sítí týkajících se Díla;
 - 76.2. upozorňovat Zhotovitele zápisem do stavebního deníku na zjištěné nedostatky a kontrolovat termíny a způsob jejich odstranění;
 - 76.3. kontrolovat zakrývané stavební práce;
 - 76.4. kontrolovat dodržování právních předpisů, technických norem, směrnic apod.
77. Osoby pověřené výkonem funkce TDI, AD a koordinátora BOZP podle Smlouvy budou zapsány do stavebního deníku při předání a převzetí staveniště, případně při zahájení stavebních prací.
78. Zhotovitel je povinen umožnit výkon funkce TDI, AD a koordinátora BOZP, a poskytnout veškerou potřebnou součinnost osobám pověřeným výkonem funkce TDI, AD a koordinátora BOZP při provádění Díla.
79. Zhotovitel je povinen odstranit veškeré vady a nedodělky zjištěné při kontrolách Objednatele, TDI nebo AD prováděných podle Smlouvy nebo při kontrolních prohlídkách do dne dohodnutého s Objednatelem, TDI nebo AD, nejpozději však do dne předání Díla Objednateli.
80. Zhotovitel je oprávněn provádět Dílo každý kalendářní den v době od 07:00 hod. do 21:30 hod., Objednatel je oprávněn v případě svých provozních potřeb dobu podle předchozí věty, po kterou je Zhotovitel oprávněn provádět Dílo, upravit písemným pokynem Zhotoviteli zápisem do stavebního deníku.
81. Zhotovitel je povinen provádět Dílo v termínech odsouhlasených v podrobném Harmonogramu.
82. Zhotovitel je povinen poskytnout veškerou potřebnou součinnost Objednateli, zejména umožnit jim přístup do míst dotčených prováděním Díla, či jeho dílčích částí, a to i před předáním a převzetím Díla.

83. Je-li k provedení Díla nutná součinnost Objednatele, Zhotovitel informuje Objednatele o rozsahu a formě požadované součinnosti alespoň 3 pracovní dny předem a určí mu přiměřenou lhůtu k jejímu poskytnutí. Neposkytne-li Objednatel Zhotoviteli požadovanou součinnost, ačkoliv byl o potřebě poskytnutí součinnosti Zhotovitelem včas informován a byla mu k poskytnutí součinnosti Zhotovitelem dána přiměřená doba, postupuje se přiměřeně podle odstavce 466 Smlouvy. Zhotovitel není oprávněn odstoupit od Smlouvy z důvodu neposkytnutí součinnosti Objednatelem.
84. Smluvní strany si jsou povinny bez zbytečného odkladu poskytnout nezbytnou součinnost a příslušné dokumenty; Zhotovitel je zejména povinen předložit Objednateli na jeho žádost veškeré dokumenty k předání Díla Objednateli.

X. PŘEDÁNÍ A PŘEVZETÍ DÍLA

85. Zhotovitel je povinen písemně informovat Objednatele o termínu předání Díla alespoň 3 pracovní dny předem.
86. Závazek Zhotovitele provést Dílo podle Smlouvy je splněn jeho včasným dokončením a předáním Objednateli, včetně předání veškerých dokladů nezbytných k vydání kolaudačního rozhodnutí k Dílu, k užívání Díla, k uvedení Díla do trvalého provozu, a dalších dokladů sjednaných Smlouvou, právními předpisy, technickými normami či rozhodnutími orgánů veřejné správy, tj. zejména:
- 86.1. dokladů o zajištění likvidace odpadů vzniklých stavebními pracemi na Díle v souladu se Zákonem o odpadech, ve znění pozdějších předpisů, a jeho prováděcími předpisy;
 - 86.2. kusovníků jednotlivých prvků a zařízení Díla pro operativní evidenci Objednatele;
 - 86.3. dokladů a zápisů o provedení předepsaných zkoušek a měření, atestů, certifikátů, prohlášení o shodě použitých materiálů a výrobků, revizní zprávy apod.;
 - 86.4. předpisů k jednotlivým technickým zařízením a doklady o předvedení funkčnosti těchto zařízení;
 - 86.5. manipulačních a provozních řádů, návodů k obsluze a návodů na provoz a údržbu Díla a dokumentace údržby v českém jazyce, záručních listů, protokolů o zaškolení obsluhy apod.;
 - 86.6. fotodokumentaci z průběhu provádění Díla, zejména stavebních prací, které byly dalším postupem stavebních prací zakryty;
 - 86.7. souhlasné stanovisko TIČR;
 - 86.8. dokumentace skutečného provedení Díla, a to ve 6 vyhotoveních v listinné podobě a v 2 vyhotoveních v elektronické podobě (na vhodném nosiči dat) ve formátu PDF a DWG.
87. V případě, že platné a účinné právní předpisy, rozhodnutí, povolení, souhlasy či vyjádření orgánů veřejné správy týkající se Díla nebo technické normy předepisují provedení zkoušek, revizí, atestů a měření či zajištění prohlášení o shodě týkajících se Díla, je Zhotovitel povinen zajistit jejich úspěšné provedení před předáním Díla Objednateli. Zhotovitel je povinen o provedení všech zkoušek, revizí, atestů a měření sepsat protokol nebo zprávu s uvedením jejich výsledků a všechny protokoly nebo zprávy předat Objednateli, a to ve 2 originálních vyhotoveních v listinné podobě.
88. Objednatel Dílo nebo jeho dílčí část převezme za předpokladu, že je Dílo dokončené, odsouhlasené TDI, AD, odpovídá Smlouvě, je plně funkční a je prosté vad a nedodělků s výjimkou ojedinělých drobných vad a nedodělků, jež nebrání řádnému užívání Díla funkčně ani esteticky, ani jeho užívání podstatným způsobem neomezují, a které nejsou nebo nemohou být překážkou pro vydání kolaudačního rozhodnutí k Dílu.
89. O předání a převzetí Díla bude Smluvními stranami sepsán protokol, který bude obsahovat zhodnocení provedení Díla, soupis zjištěných vad a nedodělků, dohodnuté lhůty k jejich odstranění nebo jiná opatření (byla-li dohodnuta) a soupis dokladů předaných Zhotovitelem Objednateli při předání Díla (dále též „**Předávací protokol**“). Vypracování návrhu Předávacího protokolu zajistí Zhotovitel.
90. V případě, že Objednatel Dílo nepřevzme, bude mezi Smluvními stranami sepsán zápis s uvedením důvodu nepřevzetí Díla a stanovisek obou smluvních stran, dohodnutých lhůt k odstranění vad a nedodělků a dohodnutého náhradního termínu předání a převzetí Díla (dále též „**Zápis**“). Odmítne-li Zhotovitel sepsat Zápis, oznámí Objednatel Zhotoviteli důvod nepřevzetí Díla a své stanovisko a určí Zhotoviteli přiměřenou lhůtu k odstranění vad a nedodělků, případně též náhradní termín předání a převzetí Díla. Sjednání nebo určení

náhradního termínu předání a převzetí Díla nemá vliv na termíny plnění podle odstavce 44 Smlouvy, ani na sankce za jejich nedodržení.

91. Zhotovitel se zavazuje řádně odstranit veškeré vady a nedodělky uvedené v Předávacím protokolu, a to ve lhůtě dohodnuté v Předávacím protokolu. V případě nepřevzetí Díla Objednatelem je Zhotovitel povinen řádně odstranit veškeré vady a nedodělky ve lhůtě dohodnuté v Zápise. Nebude-li lhůta pro odstranění vad a nedodělků v Předávacím protokolu nebo v Zápise dohodnuta, je Zhotovitel povinen vady a nedodělky odstranit nejpozději do 5 pracovních dnů ode dne oboustranného podpisu Předávacího protokolu, resp. Zápisu. Nebude-li Předávací protokol, resp. Zápis, sepsán, je Zhotovitel povinen vady a nedodělky odstranit nejpozději do 10 pracovních dnů ode dne předání a převzetí Díla, resp. marného pokusu o předání a převzetí Díla v případě, že Objednatel Dílo nepřevzal. O odstranění vad a nedodělků sepiší Smluvní strany protokol.
92. Pokud Zhotovitel vady a nedodělky neodstraní, je Objednatel oprávněn zajistit jejich odstranění jinou osobou. Zhotovitel je povinen uhradit Objednateli veškeré jím účelně vynaložené náklady v souvislosti s odstraněním vad a nedodělků, zejména v podobě vynaložení nákladů na odstranění takových vad a nedodělků.
93. Smluvní strany se dohodly, že § 1921, § 2112, § 2605 odst. 2, § 2606, § 2609, § 2618 a § 2629 odst. 1 Občanského zákoníku a rovněž obchodní zvyklosti, jež jsou svým smyslem nebo účinky stejné nebo obdobné uvedeným ustanovením, se nepoužijí.

XI. NABYTÍ VLASTNICKÉHO PRÁVA A PŘECHOD NEBEZPEČÍ ŠKODY

94. Vlastnické právo ke zhotovovanému Dílu má bez jakýchkoli výjimek od počátku Objednatel, přičemž vlastnické právo k jakékoliv části Díla či jeho poddodávce přechází na Objednatele jejím zabudováním do Díla, po jeho instalaci v něm nebo prostým dodáním (jde-li o samostatnou věc, která je součástí Díla) do místa plnění. Objednatel zůstává vlastníkem Díla i v případě zániku závazků ze Smlouvy jinak než splněním, např. odstoupením některé ze Smluvních stran.
95. Nebezpečí škody na Díle, veškerých výrobcích, technickém vybavení a materiálech určených ke zhotovení Díla nebo k zabudování do něj nebo k instalaci v něm, majetku Objednatele nacházejícího se na staveništi a majetku smluvních partnerů Objednatele poskytujících plnění na staveništi nese od okamžiku převzetí staveniště Zhotovitel. Nebezpečí škody na Díle přechází na Objednatele okamžikem převzetí Díla Objednatelem, resp. po odstranění všech vad a nedodělků, pokud bylo Dílo předáno s vadami nebo nedodělky v souladu s odstavcem 88 Smlouvy.
96. Smluvní strany se dohodly, že § 1976, § 2599 – 2603 a § 2624 Občanského zákoníku a rovněž obchodní zvyklosti, jež jsou svým smyslem nebo účinky stejné nebo obdobné uvedeným ustanovením, se nepoužijí.

XII. VADY DÍLA A ZÁRUČNÍ PODMÍNKY

97. Zhotovitel odpovídá za to, že Dílo je provedeno řádně v souladu se Smlouvou, Projektovou dokumentací, příslušnými ČSN, ČSN EN, právními předpisy platnými a účinnými v době provádění Díla a rozhodnutími, vyjádřeními či stanovisky dotčených orgánů veřejné správy a správců inženýrských sítí týkajících se Díla. Zhotovitel je povinen zajistit, aby provedením Díla nebyla porušena práva Objednatele, Zhotovitele nebo jiných osob.
98. Zhotovitel poskytuje Objednateli záruku za jakost Díla, jíž se Zhotovitel zavazuje, že Dílo bude po záruční dobu způsobilé pro použití k účelu sjednanému Smlouvou a že si zachová vlastnosti sjednané Smlouvou a nebude mít právní vady. Dílo má právní vadu, pokud k němu uplatňuje právo jiná osoba. Záruční doba činí **60 měsíců** (dále jen „*Záruční doba*“). Záruční doba začíná běžet dnem převzetí Díla Objednatelem na základě Předávacího protokolu, v případě, že Dílo bylo předáno bez vad a nedodělků. V případě, že Dílo bylo předáno s drobnými vadami a nedodělky v souladu s odstavcem 88 Smlouvy, počíná Záruční doba běžet ode dne odstranění všech takových vad a nedodělků.
99. Dílo bude vadné, nebude-li:

- 99.1. při převzetí Objednatelém mít vlastnosti sjednané Smlouvou nebo
 - 99.2. kdykoli v průběhu Záruční doby způsobilé pro použití k účelu sjednanému Smlouvou nebo
 - 99.3. kdykoli v průběhu Záruční doby mít vlastnosti sjednané Smlouvou nebo
 - 99.4. při převzetí Objednatelém nebo kdykoli v průběhu Záruční doby prosté právních vad.
100. Objednatel má práva z vadného plnění i v případě, jedná-li se o vadu, kterou musel s vynaložením obvyklé pozornosti poznat již při uzavření Smlouvy nebo při převzetí Díla.
 101. Zhotovitel nenese odpovědnost za vady způsobené Objednatelém nebo jinými osobami, ledaže Objednatel nebo takové osoby postupovaly v souladu s dokumenty nebo pokyny, které obdržely od Zhotovitele.
 102. Objednatel nemá práva z vadného plnění, způsobila-li vadu po přechodu nebezpečí škody na Díle na Objednatelě vnější událost. To neplatí, způsobil-li vadu Zhotovitel nebo jakákoliv jiná osoba, jejímž prostřednictvím plnil své povinnosti vyplývající ze Smlouvy.
 103. Zhotovitel odpovídá za vady spočívající v opotřebení Díla, ke kterému do konce Záruční doby vzhledem k požadavkům Smlouvy na jakost a provedení Díla nemělo dojít.
 104. Odpovídá-li Zhotovitel za vady Díla, má Objednatel práva z vadného plnění.
 105. Objednatel je oprávněn vady reklamovat u Zhotovitele jakýmkoliv způsobem. Zhotovitel je povinen přijetí reklamace bez zbytečného odkladu potvrdit. V reklamaci Objednatel uvede popis vady nebo uvede, jak se vada projevuje.
 106. Vada je uplatněna včas, je-li písemná forma reklamace odeslána Zhotoviteli nejpozději v poslední den Záruční doby nebo je-li mu reklamace sdělena jakoukoli jinou formou v poslední den Záruční doby.
 107. Objednatel má právo na náhradu nákladů účelně vynaložených v souvislosti s uplatněním vad Díla.
 108. Zhotovitel je povinen oznámené vady odstranit nejpozději do 15 pracovních dnů od jejich oznámení Objednatelém, nebude-li Smluvními stranami písemně dohodnut jiný termín pro odstranění vad; to neplatí u vady, která se ukáže jako neodstranitelná.
 109. Nebude-li vada odstraněna ve lhůtě podle předchozího odstavce Smlouvy, má Objednatel právo:
 - 109.1. zajistit odstranění vady jinou odborně způsobilou osobou nebo
 - 109.2. na přiměřenou slevu z Ceny Díla nebo
 - 109.3. od Smlouvy odstoupit;to neplatí u vady, která se ukáže jako neodstranitelná, v takovém případě má Objednatel právo na přiměřenou slevu z Ceny Díla nebo od Smlouvy odstoupit.
 110. Veškeré náklady vzniklé Objednateli v souvislosti s odstraněním vady způsobem podle předchozího odstavce Smlouvy je Zhotovitel povinen Objednateli uhradit. Zhotovitel se tak zejména zavazuje uhradit cenu účtovanou Objednateli jinou odborně způsobilou osobou podle odstavce 109.1 Smlouvy za odstranění vady.
 111. Jestliže Objednatel v oznámení vad (reklamaci) výslovně uvede, že se jedná o havárii, je Zhotovitel povinen zahájit odstraňování vad (havárie) nejpozději do 24 hodin od oznámení vad Objednatelém a vady (havárie) odstranit v co nejkratším možném termínu, nejpozději však do 48 hodin od oznámení vad (reklamace) Objednatelém Zhotoviteli. Neprovede-li Zhotovitel odstranění vad (havárie) v uvedené lhůtě, je Objednatel oprávněn podle vlastního uvážení vady (havárie) odstranit sám nebo zajistit odstranění vady jinou odborně způsobilou osobou. Veškeré náklady vzniklé Objednateli v souvislosti s odstraněním vady způsobem podle tohoto odstavce je Zhotovitel povinen Objednateli uhradit. Zhotovitel se tak zejména zavazuje uhradit cenu účtovanou Objednateli jinou odborně způsobilou osobou.
 112. Zhotovitel je povinen odstranit vadu bez ohledu na to, zda je uplatnění vady oprávněné či nikoli. Prokáže-li se však kdykoli později, že uplatnění vady Objednatelém nebylo oprávněné, tj. že Zhotovitel za vadu neodpovídal, je Objednatel povinen uhradit Zhotoviteli veškeré jím účelně vynaložené náklady v souvislosti s odstraněním vady.

113. Objednatel je povinen poskytnout Zhotoviteli součinnost nezbytnou k odstranění vady.
114. O odstranění reklamované vady sepíše Zhotovitel protokol, ve kterém Objednatel potvrdí odstranění vady, nebo uvede důvody, pro které považuje vadu za neodstraněnou. V protokolu dále Zhotovitel uvede způsob odstranění vady a dobu, po kterou byla vada odstraňována.
115. Záruční doba se prodlužuje o dobu počínající dnem oznámení každé záruční vady Objednatelem Zhotoviteli a končící dnem řádného odstranění takové záruční vady.
116. Smluvní strany se dohodly, že § 1917 - 1924, § 2099 – 2101, § 2103 - 2117 a § 2165 - 2172 Občanského zákoníku a rovněž obchodní zvyklosti, jež jsou svým smyslem nebo účinky stejné nebo obdobné uvedeným ustanovením, se nepoužijí.

XIII. SANKCE

117. Poruší-li Zhotovitel povinnost předat Dílo Objednateli v době sjednané podle odstavce 44 nebo povinnost provést část Díla v době sjednané podle odstavce 45 Smlouvy, je Zhotovitel povinen uhradit Objednateli smluvní pokutu ve výši 0,2 % z Ceny Díla za každý den prodlení.
118. Poruší-li Zhotovitel povinnost odstranit ve sjednané lhůtě vadu Díla, je povinen uhradit Objednateli smluvní pokutu ve výši 1.000,- Kč za každý den prodlení. Prodlení s plněním povinnosti podle předchozí věty je ukončeno dnem, kdy bude zjednána náprava Zhotovitelem nebo obstaráním náhradního plnění Objednatelem na náklady Zhotovitele postupem podle odstavce 109.1 Smlouvy. Úhradou smluvní pokuty nejsou dotčena práva Objednatele z vadného plnění Zhotovitele.
119. Poruší-li Zhotovitel povinnost odstranit ve sjednané lhůtě havárii Díla ve smyslu odstavce 111 Smlouvy, je povinen uhradit Objednateli smluvní pokutu ve výši 10.000,- Kč za každý den prodlení. Prodlení s plněním povinnosti podle předchozí věty je ukončeno dnem, kdy bude zjednána náprava Zhotovitelem nebo obstaráním náhradního plnění Objednatelem na náklady Zhotovitele postupem podle odstavce 111 Smlouvy. Úhradou smluvní pokuty nejsou dotčena práva Objednatele z vadného plnění Zhotovitele.
120. Poruší-li Zhotovitel povinnost vyklidit a předat ve sjednané lhůtě zpět vyklizené staveniště Objednateli, je povinen uhradit Objednateli smluvní pokutu ve výši 0,05 % z Ceny Díla (nejvýše však 50.000,- Kč) za každý den prodlení.
121. Poruší-li Zhotovitel závažným způsobem předpisy BOZP nebo PO, je povinen uhradit Objednateli smluvní pokutu ve výši:
- 121.1. 50.000,- Kč, pokud bylo nutno zastavit provádění Díla z důvodu přímého ohrožení života pracovníků provádějících Dílo nebo pokud Zhotovitel poškozuje zařízení sloužící k zajištění bezpečnosti (odstranění zábradlí, krytů apod.), a to za každé takové jednotlivé porušení předpisů BOZP nebo PO;
 - 121.2. 10.000,- Kč, pokud je porušení předpisů BOZP nebo PO možno odstranit bez zastavení provádění Díla okamžitě nebo ve stanoveném termínu;
 - 121.3. 1.000,- Kč za každé jednotlivé porušení předpisů BOZP nebo PO pracovníkem Zhotovitele (např. nepoužívání předepsaných osobních ochranných prostředků apod.);
 - 121.4. 1.000,- Kč za každý započatý den prodlení s odstraněním závady, která by mohla vést k porušení předpisů BOZP nebo PO, počínaje dnem upozornění Objednatele na závadu až do dne jejího odstranění.
122. Poruší-li Zhotovitel jakoukoliv povinnost podle odstavce 62, 138, 139, 156 až 161 nebo 162 až 167 Smlouvy, je povinen uhradit Objednateli smluvní pokutu ve výši 50.000,- Kč za každé jednotlivé porušení.
123. Zaplacení smluvní pokuty nezbavuje Zhotovitele povinnosti splnit dluh smluvní pokutou utvrzený.
124. Objednatel je oprávněn požadovat náhradu škody a nemajetkové újmy způsobené porušením povinnosti Zhotovitele, na kterou se vztahuje smluvní pokuta, v plné výši.

125. Splatnost smluvních pokut podle Smlouvy bude 15 dnů od doručení písemné výzvy k zaplacení smluvní pokuty straně povinné.
126. Poruší-li Objednatel povinnost uhradit Fakturu nebo zaplatit část Ceny Díla ve sjednané době, je povinen uhradit Zhotoviteli zákonný úrok z prodlení ve výši podle právních předpisů.

XIV. ODSTOUPENÍ OD SMLOUVY

127. Objednatel je oprávněn od Smlouvy odstoupit z důvodů stanovených právními předpisy nebo sjednaných Smlouvou. Objednatel je oprávněn odstoupit od Smlouvy ohledně celého plnění i v případě, že Zhotovitel již zčásti plnil.
128. Objednatel je oprávněn odstoupit od Smlouvy zejména:
 - 128.1. bude-li Zhotovitel v prodlení s předáním Díla o více než 15 pracovních dnů;
 - 128.2. ukáže-li se jako nepravdivé jakékoliv prohlášení Zhotovitele uvedené v odstavci 131 Smlouvy nebo ocitne-li se Zhotovitel ve stavu úpadku nebo hrozícího úpadku;
 - 128.3. jestliže Zhotovitel nepřevzme staveniště do 5 pracovních dnů od uplynutí termínu převzetí staveniště podle odstavce 44 Smlouvy;
 - 128.4. jestliže Zhotovitel nezahájí stavební práce do 5 pracovních dnů od uplynutí termínu zahájení stavebních prací odstavce 44 Smlouvy;
 - 128.5. jestliže Zhotovitel bezdůvodně přeruší provádění Díla;
 - 128.6. jestliže Zhotovitel neodstraní v průběhu provádění Díla vady zjištěné Objednatelem a uvedené v zápisu z kontrolního dne nebo ve stavebním deníku, a to ani v dodatečně lhůtě stanovené písemně Objednatelem;
 - 128.7. jestliže Zhotovitel poruší některou svoji povinnost uvedenou v odstavci 62, 138, 139, 156 až 161 nebo 162 až 167 Smlouvy;
129. Smluvní strany se dále dohodly, že v případě odstoupení od Smlouvy budou zejména ujednání o odpovědnosti za vady Díla, odpovědnosti za škodu a nemajetkovou újmu, o sankcích a odstavce 130 trvat i po zániku závazků ze Smlouvy.
130. Pokud před dokončením Díla dojde k odstoupení od Smlouvy, předá Zhotovitel nedokončené Dílo Objednateli písemným protokolem podepsaným oběma Smluvními stranami, ve kterém bude popsán stupeň rozpracovanosti stavebních prací a současně předá Objednateli veškeré dokumenty, zejména dokumenty podle odstavce 86 Smlouvy a jiné listiny vztahující se k Dílu, získané za dobu trvání závazků ze Smlouvy, jakož i případné listiny předané Objednatelem Zhotoviteli k provedení Díla. Po vyhotovení a podepsání tohoto protokolu bude provedeno finanční vyrovnání Smluvních stran. Objednatel uhradí Zhotoviteli provedenou část Díla podle podmínek Smlouvy.

XV. PROHLÁŠENÍ SMLUVNÍCH STRAN

131. Zhotovitel prohlašuje, že není v úpadku ani ve stavu hrozícího úpadku, a že mu není známo, že by vůči němu bylo zahájeno insolvenční řízení. Zhotovitel dále prohlašuje, že vůči němu není v právní moci žádné soudní rozhodnutí, případně rozhodnutí správního, daňového či jiného orgánu na plnění, které by mohlo být důvodem zahájení exekučního řízení na majetek Zhotovitele a že mu není známo, že by vůči němu takové řízení bylo zahájeno.
132. Zhotovitel na sebe přebírá nebezpečí změny okolností ve smyslu § 1765 Občanského zákoníku.
133. Vzhledem k veřejnoprávnímu charakteru Objednatele Zhotovitel výslovně prohlašuje, že je s touto skutečností obeznámen a souhlasí se zveřejněním Smlouvy v rozsahu a za podmínek vyplývajících z příslušných právních předpisů.
134. Zhotovitel si je vědom, že je ve smyslu § 2 písm. e) zákona č. 320/2001 Sb., o finanční kontrole ve veřejné správě a o změně některých zákonů, ve znění pozdějších předpisů (dále jen „**Zákon o kontrole**“), povinen spolupůsobit při výkonu finanční kontroly. Zhotovitel je zejména povinen:

- 134.1. poskytnout Objednateli a subjektům provádějícím kontrolu ve smyslu Zákona o kontrole potřebnou součinnost;
 - 134.2. řádně uchovávat originály vyhotovení Smlouvy včetně jejích dodatků, originály účetních dokladů a veškerou další dokumentaci a další nezbytné doklady a informace týkající se jeho činností souvisejících s poskytovaným plněním podle Smlouvy a s realizací díla, a to po dobu 10 let od zániku závazků vyplývajících ze Smlouvy; pokud české právní předpisy stanovují dobu delší, je Zhotovitel povinen uchovávat veškerou dokumentaci nejméně po tuto delší dobu;
 - 134.3. nejméně po dobu 10 let poskytovat požadované informace a dokumentaci související s realizací díla zaměstnancům nebo zmocněncům pověřených orgánů (kontrolního úřadu, příslušného orgánu finanční správy a dalších oprávněných orgánů státní správy);
 - 134.4. vytvořit výše uvedeným osobám podmínky k provedení kontroly vztahující se k realizaci díla a poskytnout jim při provádění kontroly potřebnou součinnost.
135. Smluvní strany prohlašují, že identifikační údaje uvedené v článku I Smlouvy odpovídají aktuálnímu stavu a že osobami jednajícími při uzavření Smlouvy jsou osoby oprávněné k jednání za Smluvní strany bez jakéhokoliv omezení vnitřními předpisy Smluvních stran.
136. Jakékoliv změny údajů uvedených v článku I Smlouvy, jež nastanou v době po uzavření Smlouvy, jsou Smluvní strany povinny bez zbytečného odkladu písemně sdělit druhé Smluvní straně.
137. V případě, že se kterékoli prohlášení některé ze Smluvních stran uvedené ve Smlouvě ukáže být nepravdivým, odpovídá tato Smluvní strana za škodu a nemajetkovou újmu, které nepravdivostí prohlášení nebo v souvislosti s ní druhé Smluvní straně vznikly.

XVI. POJIŠTĚNÍ

138. Zhotovitel se zavazuje, že bude mít po celou dobu trvání závazku vyplývajícího ze Smlouvy až do doby uplynutí Záruční doby sjednáno pojištění odpovědnosti za škodu či jinou újmu způsobenou Zhotovitelem při výkonu činnosti jiné osobě s limitem pojistného plnění minimálně ve výši Ceny Díla. V případě, že Smlouvu uzavřelo na straně Zhotovitele více osob (členů sdružení, členů společnosti apod.), musí pojistná smlouva prokazatelně pokrývat případnou škodu či jinou újmu způsobenou kteroukoli z těchto osob.
139. Zhotovitel je povinen předložit Objednateli pojistnou smlouvu nebo pojistku osvědčující splnění povinnosti Zhotovitele podle předchozího odstavce Smlouvy před uzavřením uzavřením Smlouvy a dále kdykoli v průběhu trvání závazků ze Smlouvy bezodkladně poté, kdy k tomu byl Objednatelem vyzván.
140. Zhotovitel i Objednatel se zavazují uplatnit pojistnou událost u pojišťovny bez zbytečného odkladu.

XVII. OSTATNÍ UJEDNÁNÍ

141. Tvoří-li Zhotovitele více osob, platí následující:
- 141.1. všechny osoby tvořící Zhotovitele jsou ze Smlouvy zavázány společně a nerozdílně,
 - 141.2. jednání kterékoli z osob tvořících Zhotovitele je přičítáno Zhotoviteli bez ohledu na vnitřní vztahy mezi jednotlivými osobami tvořícími Zhotovitele,
 - 141.3. za Zhotovitele může jednat kterákoli z osob tvořících Zhotovitele.
142. Zhotovitel bere na vědomí, že TDI nesmí provádět Zhotovitel ani osoba s ním propojená. Zhotovitel prohlašuje, že on ani osoba s ním propojená nevykonává na předmětné stavbě činnosti TDI. Zhotovitel se zavazuje, že se za trvání Smlouvy nestane osobou propojenou s osobou TDI ani jejím právním nástupcem, a v případě, že se tak stane, zavazuje se na tuto skutečnost písemně upozornit Objednatele. Objednatel má právo v takovém případě od Smlouvy odstoupit.
143. Zhotovitel je povinen chránit Dílo, majetek Objednatele a majetek sousedící s místem plnění a staveništěm a bude odpovědný za škody, které vzniknou z jeho činnosti v souvislosti s prováděním Díla.

144. Způsobí-li Zhotovitel při provádění Díla škodu na Díle, jiném majetku Objednatele nebo majetku jiné osoby, bude odpovědný za uvedení v předešlý stav na vlastní náklady, a není-li to dobře možné nebo žádá-li to poškozený, pak za náhradu takové škody.
145. Zhotovitel je povinen neprodleně písemně informovat Objednatele o skutečnostech majících i potencionálně vliv na plnění jeho povinností vyplývajících ze Smlouvy, a není-li to možné, nejpozději následující den poté, kdy příslušná skutečnost nastane nebo Zhotovitel zjistí, že by nastat mohla. Současně je Zhotovitel povinen učinit veškeré nezbytné kroky vedoucí k eliminaci případné škody hrozící Objednateli, a to zejména obstarat neprodleně náhradní plnění, přičemž je povinen nést případný rozdíl ceny.
146. Zhotovitel je povinen při plnění předmětu Smlouvy dodržovat v místě plnění podle odstavce 43 veškeré zásady platné pro pohyb osob, vozidel a manipulaci s věcmi v tomto místě, jakož i respektovat zavedená bezpečnostní opatření.
147. Zhotovitel bere na vědomí, že Objednatel je povinným subjektem podle zákona č. 106/1999 Sb., o svobodném přístupu k informacím, ve znění pozdějších předpisů.
148. Zhotovitel souhlasí se zveřejněním Smlouvy v souladu s povinnostmi Objednatele za podmínek vyplývajících z příslušných právních předpisů, zejména souhlasí se zveřejněním Smlouvy, včetně všech jejích změn a dodatků, výše skutečně uhrazené ceny na základě Smlouvy a dalších údajů na profilu zadavatele Objednatele podle § 219 o zadávání veřejných zakázek a v registru smluv podle zákona č. 340/2015 Sb., o zvláštních podmínkách účinnosti některých smluv, uveřejňování těchto smluv a o registru smluv (zákon o registru smluv), ve znění pozdějších předpisů (dále jen „**Zákon o registru smluv**“). Zhotovitel prohlašuje, že Smlouva ani žádná její část nejsou obchodním tajemstvím Zhotovitele ve smyslu § 504 Občanského zákoníku. Smlouvu podle vůle Smluvních stran na profilu zadavatele a v registru smluv v souladu s příslušnými právními předpisy, zejména ve lhůtách stanovených příslušnými právními předpisy, uveřejní Objednatel.
149. Zhotovitel je povinen chránit osobní údaje a při jejich ochraně postupovat v souladu s příslušnými právními předpisy, zejména zákonem č. 110/2019 Sb., o zpracování osobních údajů, ve znění pozdějších předpisů a Nařízením evropského parlamentu a rady (EU) 2016/679 ze dne 27.04.2016 o ochraně fyzických osob v souvislosti se zpracováním osobních údajů a o volném pohybu těchto údajů a o zrušení směrnice 95/46/ES (obecné nařízení o ochraně osobních údajů).
150. Zhotovitel není oprávněn postoupit žádnou svou pohledávku za Objednatelem vyplývající ze Smlouvy nebo vzniklou v souvislosti se Smlouvou.
151. Zhotovitel není oprávněn provést jednostranné započtení žádné své pohledávky za Objednatelem vyplývající ze Smlouvy nebo vzniklé v souvislosti se Smlouvou na jakoukoliv pohledávku Objednatele za Zhotovitelem.
152. Objednatel je oprávněn provést jednostranné započtení jakékoliv své splatné i nesplatné pohledávky za Zhotovitelem vyplývající ze Smlouvy nebo vzniklé v souvislosti se Smlouvou (zejména smluvní pokutu) na jakoukoliv splatnou i nesplatnou pohledávku Zhotovitele za Objednatelem.
153. Zhotovitel je povinen zachovávat mlčenlivost o všech skutečnostech a informacích, které jsou obsažené ve Smlouvě a dále o všech skutečnostech a informacích, které mu byly v souvislosti se Smlouvou nebo jejím plněním jakkoliv zpřístupněny, předány či sděleny, nebo o nichž se jakkoliv dozvěděl v souvislosti se Smlouvou, vyjma těch, které jsou v okamžiku, kdy se s nimi Zhotovitel seznámil, prokazatelně veřejně přístupné nebo těch, které se bez zavinění Zhotovitele veřejně přístupnými stanou. Zhotovitel nesmí takové skutečnosti a informace použít v rozporu s jejich účelem, nesmí je použít ve prospěch svůj nebo jiných osob a nesmí je použít ani v neprospěch Objednatele. Povinnosti podle tohoto odstavce je Zhotovitel povinen zachovávat i po zániku závazku ze Smlouvy, vyjma případů, kdy se takové skutečnosti a informace stanou prokazatelně veřejně přístupné bez zavinění Zhotovitele. Povinnosti podle tohoto odstavce se nevztahují na případy, kdy je Zhotovitel povinen zveřejnit takové skutečnosti nebo informace na základě povinnosti uložené mu právním předpisem nebo rozhodnutím orgánu veřejné moci.
154. Poruší-li Zhotovitel v souvislosti se Smlouvou jakoukoli svoji povinnost, nahradí Objednateli škodu a nemajetkovou újmu z toho vzniklou. Povinnosti k náhradě se Zhotovitel zproští, prokáže-li, že mu ve splnění

povinnosti zabránila mimořádná nepředvídatelná a nepřekonatelná překážka vzniklá nezávisle na jeho vůli. Překážka vzniklá z osobních poměrů Zhotovitele nebo vzniklá až v době, kdy byl Zhotovitel s plněním povinnosti v prodlení, ani překážka, kterou byl Zhotovitel povinen překonat, jej však povinnosti k náhradě nezproští.

155. Písemnou formou (podobou) se rozumí listina podepsaná oprávněnou osobou Smluvní strany, e-mail podepsaný zaručeným elektronickým podpisem oprávněné osoby Smluvní strany, nebo datová zpráva zasláná prostřednictvím datové schránky Smluvní strany.

XVIII. PODDODAVATELÉ

156. Zhotovitel je oprávněn pověřit plněním svých povinností vyplývajících ze Smlouvy pouze jiné osoby uvedené v příloze Smlouvy (Příloha č. 4 Smlouvy), nebo osoby písemně odsouhlasené Objednatelem (dále jen jednotlivě „**Poddodavatel**“ nebo společně „**Poddodavatelé**“).
157. Zhotovitel odpovídá za plnění Poddodavatele tak, jako by plnil sám.
158. Zhotovitel prohlašuje a zavazuje se, že jako ručitel uspokojí za jakéhokoliv Poddodavatele jeho povinnost nahradit újmu způsobenou Poddodavatelem Objednateli při plnění nebo v souvislosti s plněním povinností ze Smlouvy, jestliže Poddodavatel povinnost k náhradě újmy nesplní. Objednatel Zhotovitele jako ručitele podle předchozí věty přijímá.
159. Zhotovitel se zavazuje, že Poddodavatelé, kterými prokazoval splnění kvalifikace v Řízení veřejné zakázky, se budou podílet na plnění povinností Zhotovitele vyplývajících ze Smlouvy v rozsahu podle nabídky Zhotovitele podané do Řízení veřejné zakázky.
160. Objednatel je oprávněn požadovat a Zhotovitel je povinen zabezpečit změnu Poddodavatele, a to v případech, kdy:
- 160.1. bude Poddodavatel vůči Objednateli v prodlení se splněním povinnosti z jiného závazku nebo
 - 160.2. bude Poddodavatel pravomocně odsouzen za trestný čin nebo
 - 160.3. se Poddodavatel ocitne ve stavu úpadku nebo hrozícího úpadku nebo
 - 160.4. bude Poddodavateli uložen zákaz plnění veřejných zakázek nebo
 - 160.5. bude dán jiný závažný důvod pro změnu Poddodavatele.
- Zhotovitel je povinen navrhnout nového Poddodavatele do 10 dnů od doručení žádosti Objednatele. Pokud Zhotovitel v Řízení veřejné zakázky prokazoval původním Poddodavatelem kvalifikaci, nový Poddodavatel musí splňovat kvalifikaci stanovenou v Řízení veřejné zakázky prokazovanou původním nahrazovaným Poddodavatelem a musí doložit příslušné doklady prokazující splnění této kvalifikace. Nový Poddodavatel musí být odsouhlasen Objednatelem postupem obdobným postupu podle odstavce 161 Smlouvy.
161. Zhotovitel je oprávněn změnit Poddodavatele z důvodů na straně Zhotovitele pouze s předchozím písemným souhlasem Objednatele. Objednatel vydá písemný souhlas se změnou do 10 dnů od doručení žádosti Zhotovitele. Objednatel souhlas se změnou nevydává, pokud:
- 161.1. prostřednictvím původního Poddodavatele Zhotovitel v Řízení veřejné zakázky prokazoval kvalifikaci a nový Poddodavatel nebude mít stejnou či vyšší kvalifikaci jako původní nahrazovaný Poddodavatel nebo
 - 161.2. po Objednateli nelze spravedlivě požadovat, aby s takovou změnou souhlasil.

XIX. ČLENOVÉ REALIZAČNÍHO TÝMU

162. Zhotovitel je oprávněn pověřit prováděním vyhrazených činností při provádění Díla pouze osoby uvedené v příloze Smlouvy (Příloha č. 5 Smlouvy), nebo osoby písemně odsouhlasené Objednatelem (dále jen jednotlivě „**Člen realizačního týmu**“ nebo společně „**Členové realizačního týmu**“).
163. Vyhrazenými činnostmi při provádění Díla jsou:
- 163.1. odborné vedení provádění stavby nebo její změny – výkon funkce stavbyvedoucího.

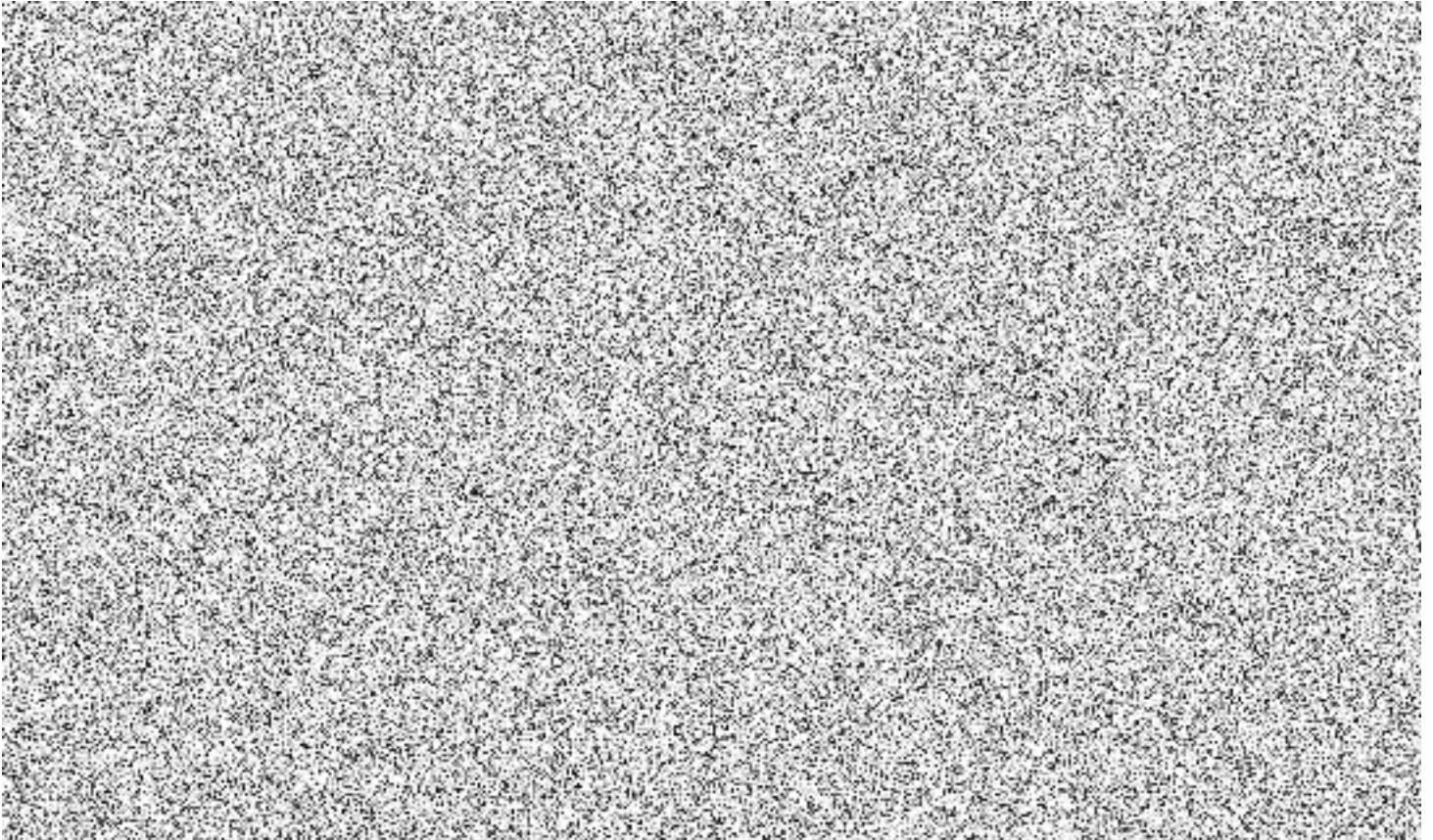
164. Členové realizačního týmu musí být po celou dobu plnění Smlouvy způsobilí k výkonu činností, kterými jsou v rámci plnění Smlouvy pověřeni, a to podle příslušných právních předpisů, zejména podle Stavebního zákona a zákona č. 360/1992 Sb., o výkonu povolání autorizovaných architektů a o výkonu povolání autorizovaných inženýrů a techniků činných ve výstavbě, ve znění pozdějších předpisů.
165. Zhotovitel se zavazuje, že Členové realizačního týmu, kterými prokazoval splnění kvalifikace v Řízení veřejné zakázky, se budou podílet na plnění povinností Zhotovitele vyplývajících ze Smlouvy v rozsahu podle nabídky Zhotovitele podané do Řízení veřejné zakázky.
166. Objednatel je oprávněn požadovat a Zhotovitel je povinen zabezpečit změnu Člena realizačního týmu, a to v případech, kdy:
- 166.1. bude činnost Člena realizačního týmu nedostatečná nebo neuspokojivá nebo
 - 166.2. kontrola, obecná bezpečnost, organizace a koordinace provádění Díla nejsou dostatečné nebo uspokojivé nebo
 - 166.3. kvalita stavebních prací, dodávek a služeb neodpovídá požadavkům Smlouvy nebo
 - 166.4. nejsou vykonávány pokyny Objednatele, TDI nebo AD vydané podle Smlouvy nebo
 - 166.5. bude Člen realizačního týmu vůči Objednateli v prodlení se splněním povinnosti z jiného závazku nebo
 - 166.6. stavbyvedoucí přestane být způsobilý k výkonu funkce stavbyvedoucího;
 - 166.7. bude Člen realizačního týmu pravomocně odsouzen za trestný čin nebo
 - 166.8. se Člen realizačního týmu ocitne ve stavu úpadku nebo hrozícího úpadku nebo
 - 166.9. bude Členu realizačního týmu uložen zákaz plnění veřejných zakázek nebo
 - 166.10. bude dán jiný závažný důvod pro změnu Člena realizačního týmu.
- Zhotovitel je povinen navrhnout nového Člena realizačního týmu do 10 dnů od doručení žádosti Objednatele. Pokud Zhotovitel v Řízení veřejné zakázky prokazoval původním Členem realizačního týmu kvalifikaci, nový Člen realizačního týmu musí splňovat kvalifikaci stanovenou v Řízení veřejné zakázky prokazovanou původním nahrazovaným Členem realizačního týmu a musí doložit příslušné doklady prokazující splnění této kvalifikace. Nový Člen realizačního týmu musí být odsouhlasen Objednatelem postupem obdobným postupu podle odstavce 167 Smlouvy.
167. Zhotovitel je oprávněn změnit Člena realizačního týmu z důvodů na straně Zhotovitele pouze s předchozím písemným souhlasem Objednatele. Objednatel vydá písemný souhlas se změnou do 10 dnů od doručení žádosti Zhotovitele. Objednatel souhlas se změnou nevydává, pokud:
- 167.1. prostřednictvím původního Člena realizačního týmu Zhotovitel v Řízení veřejné zakázky prokazoval kvalifikaci a nový Člen realizačního týmu nebude mít stejnou či vyšší kvalifikaci jako původní nahrazovaný Člen realizačního týmu nebo
 - 167.2. po Objednateli nelze spravedlivě požadovat, aby s takovou změnou souhlasil.

XX. ZÁVĚREČNÁ UJEDNÁNÍ

168. Veškerá práva a povinnosti Smluvních stran vyplývající ze Smlouvy se řídí českým právním řádem. Smluvní strany se dohodly, že ustanovení právních předpisů, která nemají donucující účinky, mají přednost před obchodními zvyklostmi, pokud Smlouva nestanoví jinak.
169. Všechny spory vznikající ze Smlouvy a v souvislosti s ní budou podle vůle Smluvních stran rozhodovány soudy České republiky, jakožto soudy výlučně příslušnými.
170. Smlouvu lze měnit pouze písemnými dodatky. Jakékoli změny Smlouvy učiněné jinou než písemnou formou jsou vyloučeny.
171. Smlouva je sepsána ve dvou vyhotoveních, po jednom pro každou Smluvní stranu.
172. Smlouva nabývá platnosti dnem jejího uzavření a účinnosti dnem uveřejnění v registru smluv v souladu se Zákonem o registru smluv.

Přílohy

- Příloha č. 1** Projektová dokumentace
- Příloha č. 2** Položkový rozpočet
- Příloha č. 3** Harmonogram
- Příloha č. 4** Seznam Poddodavatelů
- Příloha č. 5** Seznam Členů realizačního týmu



Příloha č. 1
Smlouvy

Projektová dokumentace

Projektová dokumentace bude vzhledem k velkému rozsahu přiložena na CD/DVD.

Příloha č. 2
Smlouvy

Položkový rozpočet

REKAPITULACE STAVBY

Budova A3

Kód: 1825-A3

Stavba: REKONSTRUKCE ELEKTROINSTALACE OBJEKTU A3 – HAVARIJNÍ STAV

KSO: 624 00 Brno, Čichnova 982/23
Místo: 624 00 Brno, Čichnova 982/23

CC-CZ: 5. 3. 2023
Datum: 5. 3. 2023

Zadavatel:
SŠIPF Brno, příspěvková organizace, Čichnova 982/23

IČ: 00380385
DIČ: CZ00380385

Zhotovitel:

IČ:
DIČ:

Projektant:
Ing. Tomáš Blažek

IČ: 04062965
DIČ: CZ8705081143

Zpracovatel:
Ing. Tomáš Blažek

IČ: 04062965
DIČ: CZ8705081143

Poznámka:

Cena bez DPH 7 431 465,50

	Sazba daně	Základ daně	Výše daně
DPH základní	21,00%	7 431 465,50	1 560 607,76
DPH snížená	15,00%	0,00	0,00

Cena s DPH v CZK 8 992 073,26

Projektant

Zpracovatel

Datum a podpis:

Razítko

Datum a podpis:

Razítko

Objednavatel

Zhotovitel

Datum a podpis:

Razítko

Datum a podpis:

Razítko

REKAPITULACE OBJEKTŮ STAVBY A SOUPISŮ PRACÍ

Kód: 1825-A3

Stavba: REKONSTRUKCE ELEKTROINSTALACE OBJEKTU A3 – HAVARIJNÍ STAV

Místo: 624 00 Brno, Čichnova 982/23

Datum:

5. 3. 2023

Zadavatel: SŠIPF Brno, příspěvková organizace, Čichnova 982/23

Projektant:

Ing. Tomáš Blažek

Zhotovitel:

Zpracovatel:

Ing. Tomáš Blažek

Kód	Popis	Cena bez DPH [CZK]	Cena s DPH [CZK]
Náklady z rozpočtů		7 431 465,50	8 992 073,26
06	rekonstrukce A3 - 6.NP	1 709 611,34	2 068 629,72
08	rekonstrukce A3 - 8.NP	1 697 599,34	2 054 095,20
09	rekonstrukce A3 - 9.NP	1 709 611,34	2 068 629,72
10	rekonstrukce A3 - hl.rozvody	2 314 643,48	2 800 718,61

SOUPIS PRACÍ

Stavba:

REKONSTRUKCE ELEKTROINSTALACE OBJEKTU A3 – HAVARIJNÍ STAV

Objekt:

06 - rekonstrukce A3 - 6.NP

Místo:

Datum: 5. 3. 2023

Zadavatel:

SŠIPF Brno, příspěvková organizace, Čichnova 982/23

Projektant: Ing. Tomáš Blažek

Zhotovitel:

Zpracovatel: Ing. Tomáš Blažek

PČ	Typ	Kód	Popis	MJ	Množství	J.cena [CZK]	Cena celkem [CZK]
----	-----	-----	-------	----	----------	--------------	-------------------

Náklady soupisu celkem

1 709 611,34

D	HSV		Práce a dodávky HSV				4 733,76
D	997		Přesun sutě				4 733,76
1	K	460600061.2	Odvoz sutí a vybouraných hmot do 1 km	t	1,600	678,00	1 084,80
2	K	460600071	Příplatek k odvozu sutí a vybouraných hmot za každý další 1 km (15km)	t	24,000	21,84	524,16
3	K	997221111	Vodorovná doprava sutí ze sybkých materiálů nošením do 50 m	t	0,800	427,20	341,76
4	K	997221119	Příplatek ZKD 10 m u vodorovné dopravy sutí ze sybkých materiálů nošením	t	4,000	74,16	296,64
5	K	997221141	Vodorovná doprava sutí ze sybkých materiálů stavebním kolečkem do 50 m	t	0,800	235,20	188,16
6	K	997221149	Příplatek ZKD 10 m u vodorovné dopravy sutí ze sybkých materiálů stavebním kolečkem	t	4,000	41,28	165,12
7	K	997221612	Nakládání vybouraných hmot na dopravní prostředky pro vodorovnou dopravu	t	1,600	733,20	1 173,12
8	K	997221815	Poplatek za uložení betonového odpadu na skládce (skládkovné)	t	1,600	600,00	960,00
D	751		Kabelové žlaby				42 077,00
9	K	210020301.1	Montáž žlabů kovových, šířky do 50 mm s víkem	m	15,000	260,00	3 900,00
10	M	345754910.1.b	Kabelový pozinkovaný žlab, plný, s integ. spojkou 50x50, vč. lomových a rozbočovacích dílů, materiálu pro zavěšení, s víkem	m	15,000	195,00	2 925,00
11	K	210020310.1	Montáž žlabů kovových šířky do 600 mm, vč. víka	m	30,000	286,00	8 580,00
12	M	345754930.1	Kabelový pozinkovaný žlab, plný, s integ. spojkou 100x100, vč. lomových a rozbočovacích dílů, materiálu pro zavěšení, s víkem	m	30,000	364,00	10 920,00
13	K	460680203	Vybourání otvorů ve zdivu betonovém plochy do 0,02 m2, toušťky do 45 cm, vč. zapravení	kus	10,000	1 575,20	15 752,00
D	PSV		Práce a dodávky PSV				135 637,27
D	748		Elektromontáže - osvětlovací zařízení a svítidla				135 637,27
14	K	210201025	Montáž svítidel, přisazených/závěsných, vnitřních/venkovních	KUS	69,000	433,33	29 899,77
15	M	A1	Svítilno LMD DO-115535-PM-PC LED 4K IP40, přisazené svítidlo, opál PC kryt, antivandal.	KUS	30,000	2 121,90	63 657,00
16	M	B	Svítilno LMD L440 MO-PMPM LED 4K IP40, přisazené s PC krytem	KUS	5,000	2 316,60	11 583,00
17	M	C	Svítilno LMD FA-Pasti LED-280-PCPM 4K, přisazené celo-opálové svítidlo, pr.280mm, IP65	KUS	23,000	854,70	19 658,10
18	M	A2	Svítilno LMD DO-115534-PM-PC LED 4K IP40, přisazené svítidlo, opál PC kryt, antivandal.	KUS	3,000	1 807,30	5 421,90
19	M	N	Svítilno LMD NSOLC4 LED+ piktogram přisazené nouzové svítidlo s označením směru úniku, IP44	KUS	5,000	529,10	2 645,50
20	M	N1	Svítilno LMD C4-EM05-0203PN1400 přisazené nouzové antipa- nické s výměn. optikou korr.	KUS	3,000	924,00	2 772,00

D	M	Práce a dodávky M	1 497 523,31				
D	21-M	Elektromontáže	789 765,31				
22	K	741210001	Montáž rozvodnice oceloplechová nebo plastová běžná do 20 kg	kus	11,000	520,00	5 720,00
23	M	35713135.1	Oceloplechový rozvaděč na stěnu, RBx.x, vč. výzbroje, osazení, zapojení a zapravení	kus	9,000	6 500,00	58 500,00
24	M	35713135.2	Oceloplechový rozvaděč pod omítku, RA3x.x, vč. výzbroje, osazení, zapojení a zapravení	kus	2,000	40 000,00	80 000,00
25	K	210010003	Montáž trubek plastových ohebných D 23 mm uložených pod omítku	m	350,000	43,33	15 165,50
26	M	345710630	trubka elektroinstalační ohebná LPFLEX z PVC (ČSN) 2323	m	350,000	23,73	8 305,50
27	K	210010301	Montáž krabic přístrojových zapuštěných plastových kruhových KU 68/1, KU68/1301, KP67, KP68/2	kus	265,000	86,67	22 967,55
28	M	34571523	krabice přístrojová odbočná s víčkem z PH, D 103 mm x 50 mm	kus	44,000	50,91	2 240,04
29	M	345715110.1	krabice přístrojová instalační KP 68/2	kus	221,000	10,01	2 212,21
30	K	210010322	Montáž rozvodek zapuštěných plastových kruhových 1906/V68	kus	95,000	130,00	12 350,00
31	M	345551240	zásuvka 2násobná 16A, typ dle standardu investora, vč. rámečku	kus	61,000	174,41	10 639,01
32	M	345551230v	Zásuvka dvojnásobná, s přepět. ochranou, typ dle standardu investora, vč. rámečku	kus	34,000	1 071,20	36 420,80
33	K	210021074	Montáž přichytek KHF	kus	210,000	43,33	9 099,30
34	M	210021074b	Přichytka KHF	kus	210,000	26,00	5 460,00
35	K	210010108	Montáž lišt vkládacích s víčkem šířky do 40 mm	m	700,000	86,67	60 669,00
36	M	345721140	lišta elektroinstalační vkládací z PVC LV 40x15	m	500,000	59,74	29 870,00
37	M	345721140P	lišta elektroinstalační vkládací, protipožární EI60, 40x15mm	m	200,000	390,00	78 000,00
38	K	210100001	Ukončení vodičů v rozvaděči nebo na přístroji včetně zapojení průřezu žily do 2,5 mm ²	kus	2 385,000	8,67	20 677,95
39	K	210100002	Ukončení vodičů v rozvaděči nebo na přístroji včetně zapojení průřezu žily do 6 mm ²	kus	54,000	43,33	2 339,82
40	K	210110001.1.1	Montáž nástěnný vypínač nn nebo PIR, prostředí základní nebo vlhké	kus	161,000	173,33	27 906,13
41	M	345355120.2.1	spínač řazení 1, 10A, 250V, vč. rámečku	kus	126,000	155,57	19 601,82
42	M	345355720.2.1	spínač řazení 5, 10A, 250V, vč. rámečku	kus	8,000	210,12	1 680,96
43	M	345355520.1	spínač řazení 6, 10A, 250V, vč. rámečku	kus	18,000	171,26	3 082,68
44	M	345355520.3	spínač řazení 7, 10A, 250V, vč. rámečku	kus	2,000	227,47	454,94
45	M	345355550.1	PIR, pohybové čidlo, 360st., vnitřní	kus	7,000	780,00	5 460,00
46	K	210280001.1	Revize, vypínání zařízení, dozor správce	kus	1,000	6 500,00	6 500,00
47	K	210280003	Zkoušky a prohlídky el rozvodů a zařízení celková prohlídka pro objem mř prací do 1 000 000 Kč	kus	1,000	3 250,00	3 250,00
48	K	210280161	Oživení jednoho pole rozvaděče se složitou výzbrojí	kus	11,000	240,00	2 640,00
49	M	10.067.555	Svorkovnice EPS 2 ekvipotencionální	KS	2,000	247,00	494,00
50	K	210800004	Montáž měděných vodičů CYY 6 mm ²	m	120,000	26,00	3 120,00
51	M	341421570	vodič silový s Cu jádrem CYA H07 V-K 6 mm ²	m	120,000	19,15	2 298,00
52	K	210800051	Montáž měděných vodičů CYY, CMA, CY, CYA, HO5V, HO7V 1,5 mm ² pod omítku ve stropě, nebo ve žlabech	m	890,000	30,33	26 993,70
53	M	341110300	kabel silový s Cu jádrem CYKY 3x1,5 mm ²	m	890,000	14,16	12 602,40
54	K	210800052	Montáž měděných vodičů CYY, CMA, CY, CYA, HO5V, HO7V 2,5 mm ² pod omítku ve stropě, nebo ve žlabech	m	1 150,000	30,33	34 879,50
55	M	341095170	kabel silový s Cu jádrem, CYKY 3x2,5 mm ²	m	1 150,000	23,39	26 898,50
56	K	210810047	Montáž měděných kabelů CYKY, CYKYD, CYKYDY, NYM, NYY, YSLY 750 V 3x4 mm ² uložených pevně	m	120,000	30,33	3 639,60
57	M	341110420	kabel silový s Cu jádrem CYKY 3x4 mm ²	m	120,000	38,86	4 663,20
58	K	210950202	Příplatek na zatahování kabelů hmotnosti do 2 kg do tvárných tras a kolektorů	m	2 040,000	17,33	35 353,20
59	M	v_10.1.1	Vrtání prostupů do DN50	kus	22,000	360,00	7 920,00
60	K	DEM-01	Demontáž kompletní silnoproudé elektroinstalace v rozsahu předmětné části PD. Ekologická likvidace, zapravení po provedených pracích	kpl	1,000	36 000,00	36 000,00
61	K	vl.165	Ochránění stávajících povrchů (koberce.lina...) ochrannou fólií	m2	520,000	30,00	15 600,00
62	K	vl.541	zapravení dlaždicových povrchů v koupelnách	m2	16,000	880,00	14 080,00
63	K	vlastní 8	Utěsnění kabelů v prostupu pěnou	kus	22,000	260,00	5 720,00
64	M	vlastní 9	Montážní pěna	Kus	22,000	195,00	4 290,00
65	M	vl.0505	Potrubní ventilátor s časovým relé, parametry dle stávajícího, vč. osazení a demontáže stávajícího a připojení napájení	kus	8,000	3 000,00	24 000,00

	D	21-M.2	Požární zařízení					93 300,00
66	M	231701530	pěna montážní protipožární polyuretanová SOUDAFOAMFR-B1 jednosložková 750 ml, požární odolnost více než 360 minut	kus	20,000	455,00		9 100,00
67	M	v_06	Požární ucpávky prostupů	kus	20,000	260,00		5 200,00
92	K	vl.63512	Montáž protipožárního SDK podhledu, vč. revizních dvířek	m2	60,000	450,00		27 000,00
93	M	vl.63522	Protipožární SDK podhled EI60, vč. konstrukce a veškerého potřebného materiálu	m2	60,000	450,00		27 000,00
94	M	vl.63546	Revizní dvířka do SDK stropu, protipožární EI60, 600x600	kus	10,000	2 500,00		25 000,00
	D	46-M	Zednické práce při extr.mont.pracích					456 656,00
68	K	460680161	Vybourání otvorů ve zděvu panelovém plochy do 0,0225 m2, tloušťky do 15 cm	kus	167,000	308,00		51 436,00
69	K	460680169	Výmalba vnitřních stěn a stropů, vč. odstranění stávající barvy, zapravení nerovností, vybroušení a všech ostatních přidružených prací	m2	2 000,000	110,00		220 000,00
70	K	460680195	Olejový nátěr, vč. podružných materiálů	m2	1 100,000	75,00		82 500,00
71	K	460680612	Vysekání rýh pro montáž trubek a kabelů v omítce vápenné a vápenocementové stěn šířky do 5 cm	m	450,000	96,00		43 200,00
72	K	460680622	Vysekání rýh pro montáž trubek a kabelů v omítce vápenné a vápenocementové stropů šířky do 5 cm	m	160,000	120,00		19 200,00
73	K	460684432	Výřezování drážek do hl. max 15mm a šířky max 20mm	m	280,000	144,00		40 320,00
	D	58-M	Revize vyhrazených technických zařízení					24 700,00
74	K	210280002	Výchozí revize	kpl	1,000	6 500,00		6 500,00
75	K	580101004	Kontrola stavu rozvaděče přes 30 přístrojů rozvodných zařízení	pole	11,000	130,00		1 430,00
76	K	580103003	Kontrola stavu elektrického okruhu přes 10 vývodů v prostoru bezpečném	okruh	11,000	130,00		1 430,00
77	K	580106002	Měření izolačních odporů okruhu celého rozvaděče nebo rozvodnice	měření	11,000	130,00		1 430,00
78	K	580106013	Měření, zkoušení a prověření ochrany chráničem napětovým nebo proudovým (na rozvaděč)	měření	11,000	130,00		1 430,00
79	K	580106031	Zkouška přepětové ochrany	měření	11,000	130,00		1 430,00
80	K	PTR39	Vydání stanoviska TIČR, vč. zajištění veškeré součinnosti	kpl	1,000	9 100,00		9 100,00
81	K	R-099	Revizní zpráva	kus	1,000	1 950,00		1 950,00
	D	HZS	Hodinové zúčtovací sazby					128 102,00
82	K	Hod.sazba2	Pomocné zednické práce	hod	62,000	455,00		28 210,00
83	K	Hod.sazba3	Pomocné nekvalifikované práce	hod	62,000	494,00		30 628,00
84	K	Hod.sazba5	Zabezpečení pracoviště	hod	16,000	494,00		7 904,00
85	K	HZS2221	Hodinová zúčtovací sazba elektrikář	hod	56,000	520,00		29 120,00
86	K	HZS2222	Hodinová zúčtovací sazba elektrikář odborný	hod	40,000	546,00		21 840,00
87	K	HZS4211	Hodinová zúčtovací sazba revizní technik	hod	16,000	650,00		10 400,00
	D	N01	Spotřební materiál					5 000,00
88	M	N1.2	Podružný materiál	kpl	1,000	5 000,00		5 000,00
	D	VRN	Vedlejší rozpočtové náklady					29 640,00
	D	VRN1	Průzkumné, geodetické a projektové práce					29 640,00
89	K	013203000	Konstrukční dokumentace technologických zařízení (rozvaděče)	kus	11,000	240,00		2 640,00
90	K	01320300122	Realizační dokumentace	kus	1,000	10 000,00		10 000,00
91	K	013254000	Dokumentace skutečného provedení stavby	kus	1,000	5 000,00		5 000,00
95	K	041002000	Dozory	kus	1,000	2 000,00		2 000,00
96	K	043002000	Zkoušky a ostatní měření	kus	1,000	5 000,00		5 000,00
97	K	045002000	Kompletační a koordinační činnost	kus	1,000	5 000,00		5 000,00

SOUPIS PRACÍ

Stavba:

REKONSTRUKCE ELEKTROINSTALACE OBJEKTU A3 – HAVARIJNÍ STAV

Objekt:

08 - rekonstrukce A3 - 8.NP

Místo:

Datum: 5. 3. 2023

Zadavatel:

SŠIPF Brno, příspěvková organizace, Čichnova 982/23

Projektant: Ing. Tomáš Blažek

Zhotovitel:

Zpracovatel: Ing. Tomáš Blažek

PČ	Typ	Kód	Popis	MJ	Množství	J.cena [CZK ¹]	Cena celkem [CZK ¹]
----	-----	-----	-------	----	----------	----------------------------	---------------------------------

Náklady soupisu celkem

1 697 599,34

D HSV Práce a dodávky HSV 4 733,76

D 997 Přesun sutě 4 733,76

1	K	460600061.2	Odvoz sutí a vybouraných hmot do 1 km	t	1,600	678,00	1 084,80
2	K	460600071	Příplatek k odvozu sutí a vybouraných hmot za každý další 1 km (15km)	t	24,000	21,84	524,16
3	K	997221111	Vodorovná doprava sutí ze sypkých materiálů nošením do 50 m	t	0,800	427,20	341,76
4	K	997221119	Příplatek ZKD 10 m u vodorovné dopravy sutí ze sypkých materiálů nošením	t	4,000	74,16	296,64
5	K	997221141	Vodorovná doprava sutí ze sypkých materiálů stavebním kolečkem do 50 m	t	0,800	235,20	188,16
6	K	997221149	Příplatek ZKD 10 m u vodorovné dopravy sutí ze sypkých materiálů stavebním kolečkem	t	4,000	41,28	165,12
7	K	997221612	Nakládání vybouraných hmot na dopravní prostředky pro vodorovnou dopravu	t	1,600	733,20	1 173,12
8	K	997221815	Poplatek za uložení betonového odpadu na skládce (skládkovné)	t	1,600	600,00	960,00

D 751 Kabelové žlaby 42 077,00

9	K	210020301.1	Montáž žlabů kovových, šířky do 50 mm s víkem	m	15,000	260,00	3 900,00
10	M	345754910.1.b	<i>Kabelový pozinkovaný žlab, plný, s integ. spojkou 50x50, vč. lomových a rozbočovacích dílů, materiálu pro zavěšení, s víkem</i>	m	15,000	195,00	2 925,00
11	K	210020310.1	Montáž žlabů kovových šířky do 600 mm, vč. víka	m	30,000	286,00	8 580,00
12	M	345754930.1	<i>Kabelový pozinkovaný žlab, plný, s integ. spojkou 100x100, vč. lomových a rozbočovacích dílů, materiálu pro zavěšení, s víkem</i>	m	30,000	364,00	10 920,00
13	K	460680203	Vybourání otvorů ve zdivu betonové plochy do 0,02 m ² , tloušťky do 45 cm, vč. zapravení	kus	10,000	1 575,20	15 752,00

D PSV Práce a dodávky PSV 135 637,27

D 748 Elektromontáže - osvětlovací zařízení a svítidla 135 637,27

14	K	210201025	Montáž svítidel, přisazených/závěsných, vnitřních/venkovních	KUS	69,000	433,33	29 899,77
15	M	A1	<i>Svítilno LMD DO-115535-PM-PC LED 4K IP40, přisazené svítidlo, opál PC kryt, antivandal.</i>	KUS	30,000	2 121,90	63 657,00
16	M	B	<i>Svítilno LMD L440 MO-PMPM LED 4K IP40, přisazené s PC krytem</i>	KUS	5,000	2 316,60	11 583,00
17	M	C	<i>Svítilno LMD FA-PastiLED-280-PCPM 4K, přisazené celo-opálové svítidlo, pr.280mm, IP65</i>	KUS	23,000	854,70	19 658,10
18	M	A2	<i>Svítilno LMD DO-115534-PM-PC LED 4K IP40, přisazené svítidlo, opál PC kryt, antivandal.</i>	KUS	3,000	1 807,30	5 421,90
19	M	N	<i>Svítilno LMD NSOLC4 LED+ piktogram přisazené nouzové svítidlo s označením směru úniku, IP44</i>	KUS	5,000	529,10	2 645,50
20	M	N1	<i>Svítilno LMD C4-EM05-0203PN1400 přisazené nouzové antipa- nické s výměn. optikou korr.</i>	KUS	3,000	924,00	2 772,00

D	M	Práce a dodávky M	1 485 511,31				
D	21-M	Elektromontáže	777 753,31				
22	K	741210001	Montáž rozvodnice oceloplechová nebo plastová běžná do 20 kg	kus	11,000	520,00	5 720,00
23	M	35713135.1	Oceloplechový rozvaděč na stěnu, RBx.x, vč. výzbroje, osazení, zapojení a zapravení	kus	9,000	6 500,00	58 500,00
24	M	35713135.2	Oceloplechový rozvaděč pod omítku, RA3x.x, vč. výzbroje, osazení, zapojení a zapravení	kus	2,000	40 000,00	80 000,00
25	K	210010003	Montáž trubek plastových ohebných D 23 mm uložených pod omítku	m	350,000	43,33	15 165,50
26	M	345710630	trubka elektroinstalační ohebná LPFLEX z PVC (ČSN) 2323	m	350,000	23,73	8 305,50
27	K	210010301	Montáž krabic přístrojových zapuštěných plastových kruhových KU 68/1, KU68/1301, KP67, KP68/2	kus	265,000	86,67	22 967,55
28	M	34571523	krabice přístrojová odbočná s víčkem z PH, D 103 mm x 50 mm	kus	44,000	50,91	2 240,04
29	M	345715110.1	krabice přístrojová instalační KP 68/2	kus	221,000	10,01	2 212,21
30	K	210010322	Montáž rozvodek zapuštěných plastových kruhových 1906/V68	kus	85,000	130,00	11 050,00
31	M	345551240	zásuvka 2násobná 16A, typ dle standardu investora, vč. rámečku	kus	61,000	174,41	10 639,01
32	M	345551230v	Zásuvka dvojnásobná, s přepěť. ochranou, typ dle standardu investora, vč. rámečku	kus	24,000	1 071,20	25 708,80
33	K	210021074	Montáž příchytek KHF	kus	210,000	43,33	9 099,30
34	M	210021074b	Přichytka KHF	kus	210,000	26,00	5 460,00
35	K	210010108	Montáž lišt vkladacích s víčkem šířky do 40 mm	m	700,000	86,67	60 669,00
36	M	345721140	lišta elektroinstalační vkladací z PVC LV 40x15	m	500,000	59,74	29 870,00
37	M	345721140P	lišta elektroinstalační vkladací, protipožární EI60, 40x15mm	m	200,000	390,00	78 000,00
38	K	210100001	Ukončení vodičů v rozvaděči nebo na přístroji včetně zapojení průřezu žily do 2,5 mm ²	kus	2 385,000	8,67	20 677,95
39	K	210100002	Ukončení vodičů v rozvaděči nebo na přístroji včetně zapojení průřezu žily do 6 mm ²	kus	54,000	43,33	2 339,82
40	K	210110001.1.1	Montáž nástěnný vypínač nn nebo PIR, prostředí základní nebo vlhké	kus	161,000	173,33	27 906,13
41	M	345355120.2.1	spínač řazení 1, 10A, 250V, vč. rámečku	kus	126,000	155,57	19 601,82
42	M	345355720.2.1	spínač řazení 5, 10A, 250V, vč. rámečku	kus	8,000	210,12	1 680,96
43	M	345355520.1	spínač řazení 6, 10A, 250V, vč. rámečku	kus	18,000	171,26	3 082,68
44	M	345355520.3	spínač řazení 7, 10A, 250V, vč. rámečku	kus	2,000	227,47	454,94
45	M	345355550.1	PIR, pohybové čidlo, 360st., vnitřní	kus	7,000	780,00	5 460,00
46	K	210280001.1	Revize, vypínán zařízení, dozor správce	kus	1,000	6 500,00	6 500,00
47	K	210280003	Zkoušky a prohlídky el rozvodů a zařízení celková prohlídka pro objem mtž prací do 1 000 000 Kč	kus	1,000	3 250,00	3 250,00
48	K	210280161	Oživení jednoho pole rozvaděče se složitou výzbrojí	kus	11,000	240,00	2 640,00
49	M	10.067.555	Svorkovnice EPS 2 ekvipotencionální	KS	2,000	247,00	494,00
50	K	210800004	Montáž měděných vodičů CYY 6 mm ²	m	120,000	26,00	3 120,00
51	M	341421570	vodič silový s Cu jádrem CYA H07 V-K 6 mm ²	m	120,000	19,15	2 298,00
52	K	210800051	Montáž měděných vodičů CYY, CMA, CY, CYA, HO5V, HO7V 1,5 mm ² pod omítku ve stropě, nebo ve žlabech	m	890,000	30,33	26 993,70
53	M	341110300	kabel silový s Cu jádrem CYKY 3x1,5 mm ²	m	890,000	14,16	12 602,40
54	K	210800052	Montáž měděných vodičů CYY, CMA, CY, CYA, HO5V, HO7V 2,5 mm ² pod omítku ve stropě, nebo ve žlabech	m	1 150,000	30,33	34 879,50
55	M	341095170	kabel silový s Cu jádrem, CYKY 3x2,5 mm ²	m	1 150,000	23,39	26 898,50
56	K	210810047	Montáž měděných kabelů CYKY, CYKYD, CYKYDY, NYM, NYY, YSLY 750 V 3x4 mm ² uložených pevně	m	120,000	30,33	3 639,60
57	M	341110420	kabel silový s Cu jádrem CYKY 3x4 mm ²	m	120,000	38,86	4 663,20
58	K	210950202	Příplatek na zatahování kabelů hmotnosti do 2 kg do tvárnících tras a kolektorů	m	2 040,000	17,33	35 353,20
59	M	v_10.1.1	Vrtání prostupů do DN50	kus	22,000	360,00	7 920,00
60	K	DEM-01	Demontáž kompletní silnoproudé elektroinstalace v rozsahu předmětné části PD. Ekologická likvidace, zapravení po provedených pracích	kpl	1,000	36 000,00	36 000,00
61	K	vl.165	Ochránění stávajících povrchů (koberce.lina...) ochrannou fólií	m ²	520,000	30,00	15 600,00
62	K	vl.541	zapravení dlaždicových povrchů v koupelnách	m ²	16,000	880,00	14 080,00
63	K	vlastní 8	Utěsnění kabelů v prostupu pěnou	kus	22,000	260,00	5 720,00
64	M	vlastní 9	Montážní pěna	Kus	22,000	195,00	4 290,00
65	M	vl.0505	Potrubní ventilátor s časovým relé, parametry dle stávajícího, vč. osazení a demontáže stávajícího a připojení napájení	kus	8,000	3 000,00	24 000,00

	D	21-M.2	Požární zařízení					93 300,00
66	M	231701530	pěna montážní protipožární polyuretanová SOUDAFOAMFR-B1 jednosložková 750 ml, požární odolnost více než 360 minut	kus	20,000	455,00		9 100,00
67	M	v_06	Požární ucpávky prostupů	kus	20,000	260,00		5 200,00
92	K	vl.63512	Montáž protipožárního SDK podhledu, vč. revizních dvířek	m2	60,000	450,00		27 000,00
93	M	vl.63522	Protipožární SDK podhled EI60, vč. konstrukce a veškerého potřebného materiálu	m2	60,000	450,00		27 000,00
94	M	vl.63546	Revizní dvířka do SDK stropu, protipožární EI60, 600x600	kus	10,000	2 500,00		25 000,00
	D	46-M	Zednické práce při extr.mont.pracích					456 656,00
68	K	460680161	Vybourání otvorů ve zdívu panelovém plochy do 0,0225 m2, tloušťky do 15 cm	kus	167,000	308,00		51 436,00
69	K	460680169	Výmalba vnitřních stěn a stropů, vč. odstranění stávající barvy, zapravení nerovností, vybroušení a všech ostatních přidružených prací	m2	2 000,000	110,00		220 000,00
70	K	460680195	Olejový nátěr, vč. podružných materiálů	m2	1 100,000	75,00		82 500,00
71	K	460680612	Vysekání rýh pro montáž trubek a kabelů v omítce vápenné a vápenocementové stěn šířky do 5 cm	m	450,000	96,00		43 200,00
72	K	460680622	Vysekání rýh pro montáž trubek a kabelů v omítce vápenné a vápenocementové stropů šířky do 5 cm	m	160,000	120,00		19 200,00
73	K	460684432	Výřezování drážek do hl. max 15mm a šířky max 20mm	m	280,000	144,00		40 320,00
	D	58-M	Revize vyhrazených technických zařízení					24 700,00
74	K	210280002	Výchozí revize	kpl	1,000	6 500,00		6 500,00
75	K	580101004	Kontrola stavu rozvaděče přes 30 přístrojů rozvodných zařízení	pole	11,000	130,00		1 430,00
76	K	580103003	Kontrola stavu elektrického okruhu přes 10 vývodů v prostoru bezpečném	okruh	11,000	130,00		1 430,00
77	K	580106002	Měření izolačních odporů okruhu celého rozvaděče nebo rozvodnice	měření	11,000	130,00		1 430,00
78	K	580106013	Měření, zkoušení a prověření ochrany chráničem napětovým nebo proudovým (na rozvaděč)	měření	11,000	130,00		1 430,00
79	K	580106031	Zkouška přepětové ochrany	měření	11,000	130,00		1 430,00
80	K	PTR39	Vydání stanoviska TIČR, vč. zajištění veškeré součinnosti	kpl	1,000	9 100,00		9 100,00
81	K	R-099	Revizní zpráva	kus	1,000	1 950,00		1 950,00
	D	HZS	Hodinové zúčtovací sazby					128 102,00
82	K	Hod.sazba2	Pomocné zednické práce	hod	62,000	455,00		28 210,00
83	K	Hod.sazba3	Pomocné nekvalifikované práce	hod	62,000	494,00		30 628,00
84	K	Hod.sazba5	Zabezpečení pracoviště	hod	16,000	494,00		7 904,00
85	K	HZS2221	Hodinová zúčtovací sazba elektrikář	hod	56,000	520,00		29 120,00
86	K	HZS2222	Hodinová zúčtovací sazba elektrikář odborný	hod	40,000	546,00		21 840,00
87	K	HZS4211	Hodinová zúčtovací sazba revizní technik	hod	16,000	650,00		10 400,00
	D	N01	Spotřební materiál					5 000,00
88	M	N1.2	Podružný materiál	kpl	1,000	5 000,00		5 000,00
	D	VRN	Vedlejší rozpočtové náklady					29 640,00
	D	VRN1	Průzkumné, geodetické a projektové práce					29 640,00
89	K	013203000	Konstrukční dokumentace technologických zařízení (rozvaděče)	kus	11,000	240,00		2 640,00
90	K	01320300122	Realizační dokumentace	kus	1,000	10 000,00		10 000,00
91	K	013254000	Dokumentace skutečného provedení stavby	kus	1,000	5 000,00		5 000,00
95	K	041002000	Dozory	kus	1,000	2 000,00		2 000,00
96	K	043002000	Zkoušky a ostatní měření	kus	1,000	5 000,00		5 000,00
97	K	045002000	Kompletační a koordinační činnost	kus	1,000	5 000,00		5 000,00

SOUPIS PRACÍ

Stavba:

REKONSTRUKCE ELEKTROINSTALACE OBJEKTU A3 – HAVARIJNÍ STAV

Objekt:

09 - rekonstrukce A3 - 9.NP

Místo:

Datum: 5. 3. 2023

Zadavatel:

SŠIPF Brno, příspěvková organizace, Čichnova 982/23

Projektant:

Ing. Tomáš Blažek

Zhotovitel:

Zpracovatel:

Ing. Tomáš Blažek

PC	Typ	Kód	Popis	MJ	Množství	J.cena [CZK ¹]	Cena celkem [CZK ¹]
----	-----	-----	-------	----	----------	----------------------------	---------------------------------

Náklady soupisu celkem

1 709 611,34

D HSV Práce a dodávky HSV 4 733,76

D 997 Přesun sutě 4 733,76

1	K	460600061.2	Odvoz sutí a vybouraných hmot do 1 km	t	1,600	678,00	1 084,80
2	K	460600071	Příplatek k odvozu sutí a vybouraných hmot za každý další 1 km (15km)	t	24,000	21,84	524,16
3	K	997221111	Vodorovná doprava sutí ze sybkých materiálů nošením do 50 m	t	0,800	427,20	341,76
4	K	997221119	Příplatek ZKD 10 m u vodorovné dopravy sutí ze sybkých materiálů nošením	t	4,000	74,16	296,64
5	K	997221141	Vodorovná doprava sutí ze sybkých materiálů stavebním kolečkem do 50 m	t	0,800	235,20	188,16
6	K	997221149	Příplatek ZKD 10 m u vodorovné dopravy sutí ze sybkých materiálů stavebním kolečkem	t	4,000	41,28	165,12
7	K	997221612	Nakládání vybouraných hmot na dopravní prostředky pro vodorovnou dopravu	t	1,600	733,20	1 173,12
8	K	997221815	Poplatek za uložení betonového odpadu na skládce (skládkovné)	t	1,600	600,00	960,00

D 751 Kabelové žlaby 42 077,00

9	K	210020301.1	Montáž žlabů kovových, šířky do 50 mm s víkem	m	15,000	260,00	3 900,00
10	M	345754910.1.b	Kabelový pozinkovaný žlab, plný, s integ. spojkou 50x50, vč. lomových a rozbočovacích dílů, materiálu pro zavěšení, s víkem	m	15,000	195,00	2 925,00
11	K	210020310.1	Montáž žlabů kovových šířky do 600 mm, vč. víka	m	30,000	286,00	8 580,00
12	M	345754930.1	Kabelový pozinkovaný žlab, plný, s integ. spojkou 100x100, vč. lomových a rozbočovacích dílů, materiálu pro zavěšení, s víkem	m	30,000	364,00	10 920,00
13	K	460680203	Vybourání otvorů ve zdvu betonové plochy do 0,02 m ² , tloušťky do 45 cm, vč. zapravení	kus	10,000	1 575,20	15 752,00

D PSV Práce a dodávky PSV 135 637,27

D 748 Elektromontáže - osvětlovací zařízení a svítidla 135 637,27

14	K	210201025	Montáž svítidel, přisazených/závěsných, vnitřních/venkovních	KUS	69,000	433,33	29 899,77
15	M	A1	Svítilno LMD DO-115535-PM-PC LED 4K IP40, přisazené svítidlo, opál PC kryt, antivandal.	KUS	30,000	2 121,90	63 657,00
16	M	B	Svítilno LMD L440 MO-PMPM LED 4K IP40, přisazené s PC krytem	KUS	5,000	2 316,60	11 583,00
17	M	C	Svítilno LMD FA-PastiLED-280-PCPM4K, přisazené celo-opálové svítidlo, pr.280mm, IP65	KUS	23,000	854,70	19 658,10
18	M	A2	Svítilno LMD DO-115534-PM-PC LED 4K IP40, přisazené svítidlo, opál PC kryt, antivandal.	KUS	3,000	1 807,30	5 421,90
19	M	N	Svítilno LMD NSOLC4 LED+ piktogram přisazené nouzové svítidlo s označením směru úniku, IP44	KUS	5,000	529,10	2 645,50
20	M	N1	Svítilno LMD C4-EM05-0203PN1400 přisazené nouzové antipa- nické s výměn. optikou korr.	KUS	3,000	924,00	2 772,00

D	M	Práce a dodávky M	1 497 523,31				
D	21-M	Elektromontáže	789 765,31				
22	K	741210001	Montáž rozvodnice oceloplechová nebo plastová běžná do 20 kg	kus	11,000	520,00	5 720,00
23	M	35713135.1	Oceloplechový rozvaděč na stěnu, RBx.x, vč. výzbroje, osazení, zapojení a zapravení	kus	9,000	6 500,00	58 500,00
24	M	35713135.2	Oceloplechový rozvaděč pod omítku, RA3x.x, vč. výzbroje, osazení, zapojení a zapravení	kus	2,000	40 000,00	80 000,00
25	K	210010003	Montáž trubek plastových ohebných D 23 mm uložených pod omítku	m	350,000	43,33	15 165,50
26	M	345710630	trubka elektroinstalační ohebná LPFLEX z PVC (ČSN) 2323	m	350,000	23,73	8 305,50
27	K	210010301	Montáž krabic přístrojových zapuštěných plastových kruhových KU 68/1, KU68/1301, KP67, KP68/2	kus	265,000	86,67	22 967,55
28	M	34571523	krabice přístrojová odbočná s víčkem z PH, D 103 mm x 50 mm	kus	44,000	50,91	2 240,04
29	M	345715110.1	krabice přístrojová instalační KP 68/2	kus	221,000	10,01	2 212,21
30	K	210010322	Montáž rozvodek zapuštěných plastových kruhových 1906/V68	kus	95,000	130,00	12 350,00
31	M	345551240	zásuvka 2násobná 16A, typ dle standardu investora, vč. rámečku	kus	61,000	174,41	10 639,01
32	M	345551230v	Zásuvka dvojnásobná, s přepěť. ochranou, typ dle standardu investora, vč. rámečku	kus	34,000	1 071,20	36 420,80
33	K	210021074	Montáž příchyttek KHF	kus	210,000	43,33	9 099,30
34	M	210021074b	Příchytka KHF	kus	210,000	26,00	5 460,00
35	K	210010108	Montáž lišt vkladacích s víčkem šířky do 40 mm	m	700,000	86,67	60 669,00
36	M	345721140	lišta elektroinstalační vkladací z PVC LV 40x15	m	500,000	59,74	29 870,00
37	M	345721140P	lišta elektroinstalační vkladací, protipožární EI60, 40x15mm	m	200,000	390,00	78 000,00
38	K	210100001	Ukončení vodičů v rozvaděči nebo na přístroji včetně zapojení průřezu žíly do 2,5 mm2	kus	2 385,000	8,67	20 677,95
39	K	210100002	Ukončení vodičů v rozvaděči nebo na přístroji včetně zapojení průřezu žíly do 6 mm2	kus	54,000	43,33	2 339,82
40	K	210110001.1.1	Montáž nástěnný vypínač nn nebo PIR, prostředí základní nebo vlhké	kus	161,000	173,33	27 906,13
41	M	345355120.2.1	spínač řazení 1, 10A, 250V, vč. rámečku	kus	126,000	155,57	19 601,82
42	M	345355720.2.1	spínač řazení 5, 10A, 250V, vč. rámečku	kus	8,000	210,12	1 680,96
43	M	345355520.1	spínač řazení 6, 10A, 250V, vč. rámečku	kus	18,000	171,26	3 082,68
44	M	345355520.3	spínač řazení 7, 10A, 250V, vč. rámečku	kus	2,000	227,47	454,94
45	M	345355550.1	PIR, pohybové čidlo, 360st., vnitřní	kus	7,000	780,00	5 460,00
46	K	210280001.1	Revize, vypínán zařízení, dozor správce	kus	1,000	6 500,00	6 500,00
47	K	210280003	Zkoušky a prohlídky el rozvodů a zařízení celková prohlídka pro objem mtž prací do 1 000 000 Kč	kus	1,000	3 250,00	3 250,00
48	K	210280161	Oživení jednoho pole rozvaděče se složitou výzbrojí	kus	11,000	240,00	2 640,00
49	M	10.067.555	Svorkovnice EPS 2 ekvipotencionální	KS	2,000	247,00	494,00
50	K	210800004	Montáž měděných vodičů CYY 6 mm2	m	120,000	26,00	3 120,00
51	M	341421570	vodič silový s Cu jádrem CYA H07 V-K 6 mm2	m	120,000	19,15	2 298,00
52	K	210800051	Montáž měděných vodičů CYY, CMA, CY, CYA, HO5V, HO7V 1,5 mm2 pod omítku ve stropě, nebo ve žlabech	m	890,000	30,33	26 993,70
53	M	341110300	kabel silový s Cu jádrem CYKY 3x1,5 mm2	m	890,000	14,16	12 602,40
54	K	210800052	Montáž měděných vodičů CYY, CMA, CY, CYA, HO5V, HO7V 2,5 mm2 pod omítku ve stropě, nebo ve žlabech	m	1 150,000	30,33	34 879,50
55	M	341095170	kabel silový s Cu jádrem, CYKY 3x2,5 mm2	m	1 150,000	23,39	26 898,50
56	K	210810047	Montáž měděných kabelů CYKY, CYKYD, CYKYDY, NYM, NYY, YSLY 750 V 3x4 mm2 uložených pevně	m	120,000	30,33	3 639,60
57	M	341110420	kabel silový s Cu jádrem CYKY 3x4 mm2	m	120,000	38,86	4 663,20
58	K	210950202	Příplatek na zatahování kabelů hmotnosti do 2 kg do tvárnících tras a kolektorů	m	2 040,000	17,33	35 353,20
59	M	v_10.1.1	Vrtání prostupů do DN50	kus	22,000	360,00	7 920,00
60	K	DEM-01	Demontáž kompletní silnoproudé elektroinstalace v rozsahu předmětné části PD. Ekologická likvidace, zapravení po provedených pracích	kpl	1,000	36 000,00	36 000,00
61	K	vl.165	Ochránění stávajících povrchů (koberce.lina...) ochrannou fólií	m2	520,000	30,00	15 600,00
62	K	vl.541	zapravení dlaždicových povrchů v koupelnách	m2	16,000	880,00	14 080,00
63	K	vlastní 8	Utěsnění kabelů v prostupu pěnou	kus	22,000	260,00	5 720,00
64	M	vlastní 9	Montážní pěna	Kus	22,000	195,00	4 290,00
65	M	vl.0505	Potrubní ventilátor s časovým relé, parametry dle stávajícího, vč. osazení a demontáže stávajícího a připojení napájení	kus	8,000	3 000,00	24 000,00

D		21-M.2	Požární zařízení				93 300,00
66	M	231701530	pěna montážní protipožární polyuretanová SOUDAFOAM FR-B1 jednosložková 750 ml, požární odolnost více než 360 minut	kus	20,000	455,00	9 100,00
67	M	v_06	Požární ucpávky prostupů	kus	20,000	260,00	5 200,00
92	K	vl.63512	Montáž protipožárního SDK podhledu, vč. revizních dvířek	m2	60,000	450,00	27 000,00
93	M	vl.63522	Protipožární SDK podhled EI60, vč. konstrukce a veškerého potřebného materiálu	m2	60,000	450,00	27 000,00
94	M	vl.63546	Revizní dvířka do SDK stropu, protipožární EL60, 600x600	kus	10,000	2 500,00	25 000,00
D		46-M	Zednické práce při extr.mont.pracích				456 656,00
68	K	460680161	Vybourání otvorů ve zdivu panelovém plochy do 0,0225 m2, tloušťky do 15 cm	kus	167,000	308,00	51 436,00
69	K	460680169	Výmalba vnitřních stěn a stropů, vč. odstranění stávající barvy, zapravení nerovností, vybroušení a všech ostatních přidružených prací	m2	2 000,000	110,00	220 000,00
70	K	460680195	Olejový nátěr, vč. podružných materiálů	m2	1 100,000	75,00	82 500,00
71	K	460680612	Vysekání rýh pro montáž trubek a kabelů v omítce vápenné a vápenocementové stěn šířky do 5 cm	m	450,000	96,00	43 200,00
72	K	460680622	Vysekání rýh pro montáž trubek a kabelů v omítce vápenné a vápenocementové stropů šířky do 5 cm	m	160,000	120,00	19 200,00
73	K	460684432	Vyfrézování drážek do hl. max 15mm a šířky max 20mm	m	280,000	144,00	40 320,00
D		58-M	Revize vyhrazených technických zařízení				24 700,00
74	K	210280002	Výchozí revize	kpl	1,000	6 500,00	6 500,00
75	K	580101004	Kontrola stavu rozvaděče přes 30 přístrojů rozvodných zařízení	pole	11,000	130,00	1 430,00
76	K	580103003	Kontrola stavu elektrického okruhu přes 10 vývodů v prostoru bezpečném	okruh	11,000	130,00	1 430,00
77	K	580106002	Měření izolačních odporů okruhu celého rozvaděče nebo rozvodnice	měření	11,000	130,00	1 430,00
78	K	580106013	Měření, zkoušení a prověření ochrany chráničem napětovým nebo proudovým (na rozvaděč)	měření	11,000	130,00	1 430,00
79	K	580106031	Zkouška přepětové ochrany	měření	11,000	130,00	1 430,00
80	K	PTR39	Vydání stanoviska TIČR, vč. zajištění veškeré součinnosti	kpl	1,000	9 100,00	9 100,00
81	K	R-099	Revizní zpráva	kus	1,000	1 950,00	1 950,00
D		HZS	Hodinové zúčtovací sazby				128 102,00
82	K	Hod.sazba2	Pomocné zednické práce	hod	62,000	455,00	28 210,00
83	K	Hod.sazba3	Pomocné nekvalifikované práce	hod	62,000	494,00	30 628,00
84	K	Hod.sazba5	Zabezpečení pracoviště	hod	16,000	494,00	7 904,00
85	K	HZS2221	Hodinová zúčtovací sazba elektrikář	hod	56,000	520,00	29 120,00
86	K	HZS2222	Hodinová zúčtovací sazba elektrikář odborný	hod	40,000	546,00	21 840,00
87	K	HZS4211	Hodinová zúčtovací sazba revizní technik	hod	16,000	650,00	10 400,00
D		N01	Spotřební materiál				5 000,00
88	M	N1.2	Podružný materiál	kpl	1,000	5 000,00	5 000,00
D		VRN	Vedlejší rozpočtové náklady				29 640,00
D		VRN1	Průzkumné, geodetické a projektové práce				29 640,00
89	K	013203000	Konstrukční dokumentace technologických zařízení (rozvaděče)	kus	11,000	240,00	2 640,00
90	K	01320300122	Realizační dokumentace	kus	1,000	10 000,00	10 000,00
91	K	013254000	Dokumentace skutečného provedení stavby	kus	1,000	5 000,00	5 000,00
95	K	041002000	Dozory	kus	1,000	2 000,00	2 000,00
96	K	043002000	Zkoušky a ostatní měření	kus	1,000	5 000,00	5 000,00
97	K	045002000	Kompletační a koordinační činnost	kus	1,000	5 000,00	5 000,00

SOUPIS PRACÍ

Stavba:

REKONSTRUKCE ELEKTROINSTALACE OBJEKTU A3 – HAVARIJNÍ STAV

Objekt:

10 - rekonstrukce A3 - hl.rozvodny

Místo:

Datum: 5. 3. 2023

Zadavatel:

SŠIPF Brno, příspěvková organizace, Čichnova 982/23

Projektant: Ing. Tomáš Blažek

Zhotovitel:

Zpracovatel: Ing. Tomáš Blažek

PC	Typ	Kód	Popis	MJ	Množství	J.cena [CZK ¹]	Cena celkem [CZK ¹]
Náklady soupisu celkem							2 314 643,48
D	HSV		Práce a dodávky HSV				2 366,88
D	997		Přesun sutě				2 366,88
1	K	460600061.2	Odvoz sutí a vybouraných hmot do 1 km	t	0,800	678,00	542,40
2	K	460600071	Příplatek k odvozu sutí a vybouraných hmot za každý další 1 km (15km)	t	12,000	21,84	262,08
3	K	997221111	Vodorovná doprava sutí ze sypkých materiálů nošením do 50 m	t	0,400	427,20	170,88
4	K	997221119	Příplatek ZKD 10 m u vodorovné dopravy sutí ze sypkých materiálů nošením	t	2,000	74,16	148,32
5	K	997221141	Vodorovná doprava sutí ze sypkých materiálů stavebním kolečkem do 50 m	t	0,400	235,20	94,08
6	K	997221149	Příplatek ZKD 10 m u vodorovné dopravy sutí ze sypkých materiálů stavebním kolečkem	t	2,000	41,28	82,56
7	K	997221612	Nakládání vybouraných hmot na dopravní prostředky pro vodorovnou dopravu	t	0,800	733,20	586,56
8	K	997221815	Poplatek za uložení betonového odpadu na skládce (skládkovné)	t	0,800	600,00	480,00
D	751		Kabelové žlaby				233 601,60
9	K	210020301.1	Montáž žlabů kovových, šířky do 50 mm s víkem	m	400,000	260,00	104 000,00
10	M	345754910.1.b	<i>Kabelový pozinkovaný žlab, plný, s integ. spojkou 50x50, vč. lomových a rozbočovacích dílů, materiálu pro zavěšení, s víkem</i>	m	400,000	195,00	78 000,00
11	K	210020310.1	Montáž žlabů kovových šířky do 600 mm, vč. víka	m	60,000	286,00	17 160,00
12	M	345754930.1	<i>Kabelový pozinkovaný žlab, plný, s integ. spojkou 100x100, vč. lomových a rozbočovacích dílů, materiálu pro zavěšení, s víkem</i>	m	60,000	364,00	21 840,00
13	K	460680203	Vybourání otvorů ve zdivu betonovém plochy do 0,02 m2, tloušťky do 45 cm, vč. zapravení	kus	8,000	1 575,20	12 601,60
D	PSV		Práce a dodávky PSV				205 780,65
D	748		Elektromontáže - osvětlovací zařízení a svítidla				205 780,65
14	K	210201025	Montáž svítidel, přisazených/závěsných, vnitřních/venkovních	KUS	105,000	433,33	45 499,65
15	M	B	<i>Svítidlo LMD L440 MO-PMPM LED 4K IP40, přisazené s PC krytem</i>	KUS	45,000	2 316,60	104 247,00
84	M	N1	<i>Svítidlo LMD C4-EM05-0203PN1400 přisazené nouzové antipa- nické s výměn. optikou korr.</i>	KUS	30,000	924,00	27 720,00
85	M	N2	<i>Svítidlo LMD C4-EM05-0203PN1400 přisazené nouzové antipa- nické s výměn. optikou area</i>	KUS	30,000	943,80	28 314,00
D	M		Práce a dodávky M				1 835 654,35
D	21-M.4		Kabeláž				215 693,85
16	K	210100011	Ukončení vodičů v rozváděči nebo na přístroji včetně zapojení průřezu žíly do 185 mm2	kus	30,000	260,00	7 800,00
17	K	210812063	Montáž kabel Cu plný kulatý do 1 kV 5x4 až 6 mm2 uložený volně nebo v liště (CYKY)	m	180,000	30,33	5 459,40
18	M	34111100.PKB	<i>CYKY-J 5x6</i>	m	180,000	91,91	16 543,80
19	K	210813051	Montáž kabel Cu plný kulatý do 1 kV 3x35+25 až 50+35mm2 uložený pevně (CYKY)	m	320,000	54,77	17 526,40
20	M	34111637	<i>kabel silový s Cu jádrem 1 kV 4x35mm2</i>	m	320,000	455,33	145 705,60
21	K	210902121	Montáž kabelu Al do 1 kV plný kulatý průřezu 4x240 mm2 uložený pevně (AYKY)	m	35,000	156,00	5 460,00
22	M	34113235	<i>kabel silový s Al jádrem 1 kV 3x240+120mm2</i>	m	35,000	439,39	15 378,65
23	K	210950204	Příplatek na zatahování kabelů hmotnosti do 6 kg do tvárnicových tras a kolektorů	m	35,000	52,00	1 820,00

D	21-M	Elektromontáže				504 847,20	
24	K	210110001.1.1	Montáž nástěnný vypínač nn nebo PIR, prostředí základní nebo vřké	kus	40,000	173,33	6 933,20
25	M	345355550.1	PIR, pohybové čidlo, 360st., vnitřní	kus	40,000	780,00	31 200,00
26	K	210190003	Montáž rozvodnic běžných oceloplechových nebo plastových do 200 kg (1 pole)	kus	3,000	2 080,00	6 240,00
27	M	357118066	rozvaděč skříňový (bez skříně), vč. osazení výzbroje, zapojení, značení, - viz schéma	kpl	1,000	80 000,00	80 000,00
28	K	210190003-D	Demontáž rozvodnic běžných oceloplechových nebo plastových do 200 kg (1 pole)	kpl	1,000	1 040,00	1 040,00
29	K	210021074	Montáž příchytěk KHF	kus	400,000	43,33	17 332,00
30	M	210021074b	Příchytka KHF	kus	400,000	26,00	10 400,00
31	K	210010108	Montáž lišt vkladacích s víčkem šířky do 40 mm	m	260,000	86,67	22 534,20
32	M	345721140	lišta elektroinstalační vkladací z PVC LV 40x15	m	40,000	59,74	2 389,60
33	M	345721140P	lišta elektroinstalační vkladací, protipožární EI60, 40x15mm	m	220,000	390,00	85 800,00
34	K	210100001	Ukončení vodičů v rozvaděči nebo na přístroji včetně zapojení průřezu žíly do 2,5 mm2	kus	1 860,000	8,67	16 126,20
35	K	210100002	Ukončení vodičů v rozvaděči nebo na přístroji včetně zapojení průřezu žíly do 6 mm2	kus	54,000	43,33	2 339,82
36	K	210100005	Ukončení vodičů v rozvaděči nebo na přístroji včetně zapojení průřezu žíly do 35 mm2	kus	144,000	86,67	12 480,48
37	K	210280001.1	Revize, vypínání zařízení, dozor správce	kus	1,000	6 500,00	6 500,00
38	K	210280003	Zkoušky a prohlídky el rozvodů a zařízení celková prohlídka pro objem mř prací do 1 000 000 Kč	kus	1,000	3 250,00	3 250,00
39	K	210280161	Oživení jednoho pole rozvaděče se složitou výzbrojí	kus	3,000	240,00	720,00
40	M	10.067.555	Svorkovnice EPS 2 ekvipotenciální	KS	21,000	247,00	5 187,00
41	K	210800004	Montáž měděných vodičů CYY 6 mm2	m	120,000	26,00	3 120,00
42	M	341421570	vodič silový s Cu jádrem CYA H07 V-K 6 mm2	m	120,000	19,15	2 298,00
43	K	210800051	Montáž měděných vodičů CYY, CMA, CY, CYA, HO5V, HO7V 1,5 mm2 pod omítku ve stropě, nebo ve žlabech	m	2 150,000	30,33	65 209,50
44	M	341110300	kabel silový s Cu jádrem CYKY 3x1,5 mm2	m	2 150,000	14,16	30 444,00
45	K	210950202	Příplatek na zatahování kabelů hmotnosti do 2 kg do tvárnících tras a kolektorů	m	2 040,000	17,33	35 353,20
46	M	v_10.1.1	Vrtání prostupů do DN50	kus	22,000	360,00	7 920,00
47	K	DEM-01	Demontáž kompletní silnoproudé elektroinstalace v rozsahu předmětné části PD. Ekologická likvidace, zapravení po provedených pracích	kpl	1,000	20 000,00	20 000,00
48	K	vlastní 8	Utěsnění kabelů v prostupu pěnou	kus	66,000	260,00	17 160,00
49	M	vlastní 9	Montážní pěna	Kus	66,000	195,00	12 870,00
D	21-M.2	Požární zařízení					621 460,00
50	M	231701530	pěna montážní protipožární polyuretanová SOUDAFOAMFR-B1 jednosložková 750 ml, požární odolnost více než 360 minut	kus	44,000	455,00	20 020,00
51	M	v_06	Požární ucpávky prostupů	kus	44,000	260,00	11 440,00
81	K	vl.63512	Montáž protipožárního SDK podhledu, vč. revizních dvířek	m2	600,000	450,00	270 000,00
82	M	vl.63522	Protipožární SDK podhled EI60, vč. konstrukce a veškerého potřebného materiálu	m2	600,000	450,00	270 000,00
83	M	vl.63546	Revizní dvířka do SDK stropu, protipožární EL60, 600x600	kus	20,000	2 500,00	50 000,00
D	22-M	Montáže technologických zařízení pro dopravní stavby					64 283,30
52	K	210800007	Montáž vodiče Cu izolovaný plný a laněný s PVC pláštěm do 1 kV žíla až 35 mm2 zatažený (CY, CHAH-R(V))	m	45,000	43,33	1 949,85
53	M	341413600	vodič silový s Cu jádrem CYA H07 V-K 35 mm2	m	45,000	113,53	5 108,85
54	K	210800413	Montáž vodiče Cu izolovaný plný a laněný s PVC pláštěm do 1 kV žíla 25 až 35 mm2 zatažený (CY, CHAH-R(V))	m	320,000	43,33	13 865,60
55	M	34142160.PKB	vodič silový s Cu jádrem CYA H07 V-K 25 mm2	m	320,000	81,33	26 025,60
56	K	R-001	Montáž ochranné svorkovnice	kus	20,000	346,67	6 933,40
57	M	R-002	Ochranná ekvipotenciální svorkovnice	kus	20,000	520,00	10 400,00

D		46-M	Zednické práce při extr.mont.pracích				209 220,00
58	K	460680169	Výmalba vnitřních stěn a stropů, vč. odstranění stávající barvy, zapravení nerovností, vybroušení a všech ostatních přidružených prací	m2	150,000	110,00	16 500,00
59	K	460680195	Olejový nátěr, vč. podružných materiálů	m2	1 200,000	75,00	90 000,00
60	K	460680612	Vysekání rýh pro montáž trubek a kabelů v omítce vápenné a vápenocementové stěn šířky do 5 cm	m	450,000	96,00	43 200,00
61	K	460680622	Vysekání rýh pro montáž trubek a kabelů v omítce vápenné a vápenocementové stropů šířky do 5 cm	m	160,000	120,00	19 200,00
62	K	460684432	Vyfrézování drážek do hl. max 15mm a šířky max 20mm	m	280,000	144,00	40 320,00
D		58-M	Revize vyhrazených technických zařízení				18 590,00
63	K	210280002	Výchozí revize	kpl	1,000	6 500,00	6 500,00
64	K	580101004	Kontrola stavu rozvaděče přes 30 přístrojů rozvodných zařízení	pole	3,000	130,00	390,00
65	K	580103003	Kontrola stavu elektrického okruhu přes 10 vývodů v prostoru bezpečném	okruh	3,000	130,00	390,00
66	K	580106013	Měření, zkoušení a prověření ochrany chráničem napěťovým nebo proudovým	měření	1,000	130,00	130,00
67	K	580106031	Zkouška přepětové ochrany	měření	1,000	130,00	130,00
68	K	PTR39	Vydání stanoviska TIČR, vč. zajištění večkeré součinnosti	kpl	1,000	9 100,00	9 100,00
69	K	R-099	Revizní zpráva	kus	1,000	1 950,00	1 950,00
D		HZS	Hodinové zúčtovací sazby				196 560,00
70	K	Hod.sazba2	Pomocné zednické práce	hod	80,000	455,00	36 400,00
71	K	Hod.sazba3	Pomocné nekalifikované práce	hod	96,000	494,00	47 424,00
72	K	Hod.sazba5	Zabezpečení pracoviště	hod	24,000	494,00	11 856,00
73	K	HZS2221	Hodinová zúčtovací sazba elektrikář	hod	80,000	520,00	41 600,00
74	K	HZS2222	Hodinová zúčtovací sazba elektrikář odborný	hod	80,000	546,00	43 680,00
75	K	HZS4211	Hodinová zúčtovací sazba revizní technik	hod	24,000	650,00	15 600,00
D		N01	Spotřební materiál				5 000,00
76	M	N1.2	Podružný materiál	kpl	1,000	5 000,00	5 000,00
D		VRN	Vedlejší rozpočtové náklady				37 240,00
D		VRN1	Průzkumné, geodetické a projektové práce				37 240,00
77	K	013203000	Konstrukční dokumentace technologických zařízení (rozvaděče)	kus	1,000	240,00	240,00
78	K	01320300122	Realizační dokumentace	kus	1,000	10 000,00	10 000,00
79	K	013254000	Dokumentace skutečného provedení stavby	kus	1,000	5 000,00	5 000,00
86	K	041002000	Dozory	kus	1,000	2 000,00	2 000,00
87	K	043002000	Zkouška a ostatní měření	kus	1,000	5 000,00	5 000,00
88	K	045002000	Kompletační a koordinační činnost	kus	1,000	5 000,00	5 000,00
80	K	M1	Měření jalové složky energie během jednoho týdne v plném provozu, vyhodnocení výsledků, úprava kompenzace v rozvaděči, doplnění, vč. materiálu!!!	měření	1,000	10 000,00	10 000,00

Příloha č. 4
Smlouvy

Seznam Poddodavatelů

Dodavatel **EBM TZB, s.r.o.**, IČO: 292 13 631, se sídlem: Haškova 153/17, Brno PSČ 638 00, (dále jen „**dodavatel**“), jako účastník zadávacího řízení veřejné zakázky s názvem **Rekonstrukce elektroinstalace objektu A3 – havarijní stav – I. etapa**, tímto v souladu s § 105 zákona č. 134/2016 Sb., o zadávání veřejných zakázek, ve znění pozdějších předpisů, čestně prohlašuje, že mu nejsou známi poddodavatelé, jež se budou podílet na plnění veřejné zakázky.

Příloha č. 5
Smlouvy

Seznam Členů realizačního týmu

Dodavatel **EBM TZB, s.r.o.**, IČO: 292 13 631, se sídlem: Haškova 153/17, Brno, PSČ 638 00, (dále jen „**dodavatel**“), jako účastník zadávacího řízení veřejné zakázky s názvem **Rekonstrukce elektroinstalace objektu A3 – havarijný stav – I. etapa**, tímto v souladu s § 79 zákona č. 134/2016 Sb., o zadávání veřejných zakázek, ve znění pozdějších předpisů, čestně prohlašuje, že má nebo bude mít pro plnění předmětu veřejné zakázky k dispozici tyto osoby (realizační tým splňující požadavky zadavatele na vzdělání a odbornou kvalifikaci osob uvedené v zadávací dokumentaci):

STAVBYVEDOUČÍ	
Titul, jméno a příjmení (<i>titul, jméno a příjmení</i>)	
Vzdělání (<i>nejvyšší dosažené vzdělání vč. názvu školy/fakulty a oboru</i>)	v
Autorizace dle zákona č. 360/1992 Sb., o výkonu povolání autorizovaných architektů a o výkonu povolání autorizovaných inženýrů a techniků činných ve výstavbě, ve znění pozdějších předpisů (dále jen „<i>autorizační zákon</i>“) (<i>obor autorizace a č. dokladu o autorizaci</i>)	osv
Odborná praxe (<i>popis a délka praxe <u>odpovídající požadavkům zadavatele</u> stanoveným v zadávací dokumentaci</i>)	po
Zkušenosti (<i>popis zkušeností, vztahujících se k požadovaným dodávkám, službám nebo stavebním pracím, z nichž bude jednoznačně vyplývat, že tyto zkušenosti <u>odpovídají požadavkům zadavatele</u> stanoveným v zadávací dokumentaci</i>)	1) BD be 2) p 3)
Poměr k účastníku zadávacího řízení (<i>např. zaměstnanec</i>)	

ZÁSTUPCE STAVBYVEDOUČÍHO

Titul, jméno a příjmení (<i>titul, jméno a příjmení</i>)	
Vzdělání (<i>nejvyšší dosažené vzdělání vč. názvu školy/fakulty a oboru</i>)	V
odborná způsobilost k výkonu činnosti v elektrotechnice: protokol o zkoušce, splnění § 7 NV č. 190/2022 Sb., č. dokladu	
Odborná praxe (<i>popis a délka praxe <u>odpovídající požadavkům zadavatele</u> stanoveným v zadávací dokumentaci</i>)	
Zkušenosti (<i>popis zkušeností, vztahujících se k požadovaným dodávkám, službám nebo stavebním pracím, z nichž bude jednoznačně vyplývat, že tyto zkušenosti <u>odpovídají požadavkům zadavatele</u> stanoveným v zadávací dokumentaci</i>)	r 3) el
Poměr k účastníku zadávacího řízení (<i>např. zaměstnanec</i>)	