

Kupní smlouva

uzavřená v souladu s § 2079 a násl. zákona č. 89/2012 Sb., občanský zákoník, v platném znění (dále jen „občanský zákoník“)

Smluvní strany

Kupující **Střední škola služeb, obchodu a gastronomie**
se sídlem: Velká 3, 503 41 Hradec Králové
IČO 00527939
DIČ CZ00527939
zástupce Mgr. Alena Kloučková, ředitelka

dále jako „*kupující*“ a

Prodávající **Porsche Inter Auto CZ spol. s r.o., o.z. Porsche Praha-Smíchov**
společnost zapsaná v obchodním rejstříku vedeném u Městského soudu
v Praze pod spisovou značkou Oddíl C , Vložka 12939
se sídlem Vrchlického 31/18, 15000 Praha 5
IČO 47124652
DIČ CZ47124652
zastoupený **Vlastmílem Fricem**, vedoucím odštěpného závodu, jednajícím na
základě Plné moci
bankovní spojení Raiffeisenbank a.s.
číslo účtu 5020015827/5500

dále jako „*prodávající*“; kupující a prodávající společně také jako „*smluvní strany*“

Článek 1 Úvodní ustanovení

1. Tato smlouva je uzavírána smluvními stranami na základě výsledku zadávacího řízení veřejné zakázky nazvané **Sedmimístný automobil** (dále jen „veřejná zakázka“).
2. Základním podkladem pro uzavření této smlouvy je nabídka prodávajícího podaná v rámci výběrového řízení veřejné zakázky.
3. Proávající prohlašuje, že všechny technické a dodací podmínky byly před podpisem smlouvy na základě jeho žádosti o vysvětlení zadávací dokumentace v rámci zadávacího řízení, na základě jehož výsledku je uzavřena tato smlouva, zahrnuty do jeho nabídky.
4. Proávající dále prohlašuje, že realizaci dodávek a souvisejících služeb dle této smlouvy provede v souladu se zadávací dokumentací veřejné zakázky včetně všech jejích vysvětlení, doplnění a změn provedených kupujícím před koncem lhůty pro podání nabídek v rámci příslušného výběrového řízení.

12

Internal

1/0

Článek 2 Zmocněné osoby

1. Prodávající zmocňuje následující osoby k jednání:
 - a) ve věcech technických: **Zdeněk Borůvka**, prodejce užitkových vozů
 - b) ve věcech smluvních: **Vlastimír Fric**, vedoucí odštěpného závodu
2. Zmocněné osoby smluvních stran mohou být změněny písemným oznámením doručeným druhé smluvní straně nejpozději do 3 dnů ode dne vzniku této změny.

Článek 3 Předmět smlouvy

1. Prodávající se zavazuje dodat kupujícímu zboží specifikované v technické specifikaci dle **přílohy č. 2** této smlouvy.
2. Kupující se zavazuje převzít bezvadné zboží a za zboží zaplatit prodávajícímu kupní cenu, a to za podmínek stanovených touto smlouvou.

Článek 4 Doba a místo plnění

1. Místem plnění veřejné zakázky je sídlo kupujícího nebo prodejní místo dodavatele v Hradci Králové.
2. Zboží bude dodáno formou jednorázového plnění v termínu do 31. 12. 2023. V případě nesplnění požadovaného termínu je kupující oprávněn odstoupit od smlouvy. Předmět plnění je specifikovaný v příloze č. 1 této smlouvy.
3. Termín dodání zboží bude prodávajícím oznámen telefonicky nejméně 3 pracovní dny předem zástupci kupujícího mailem bilek@sssouhk.cz nebo telefonicky 702 236 256.

Článek 5 Všeobecné dodací podmínky

1. Zboží musí být dodáno nové a plně funkční. Použití zboží nebude podléhat žádným právním omezením. Zboží bude dodáno ve stavu k řádnému užití.
2. Předání zboží bude prokázáno na základě dodacího listu, který bude obsahovat identifikační údaje prodávajícího, identifikaci smlouvy, datum dodávky, jméno a podpis předávajícího a přijímajícího, identifikaci jednotlivých částí zboží, dobu záruky.
3. Jeden výtisk dodacího listu zůstane kupujícímu při převzetí zboží.
4. Převzetí se uskuteční za přítomnosti zástupce prodávajícího a kupujícího.
5. Kupující si vyhrazuje právo před převzetím dodávky provést kontrolu zboží v rozsahu požadované technické specifikace. V případě nesplnění požadavků není kupující povinen dodávku převzít. Kupující v tomto případě není v prodlení s plněním.

6. Poskytované plnění odpovídá všem požadavkům, vyplývajícím z platných právních předpisů či příslušných technických norem, platných pro Českou republiku, které se na plnění vztahují.

Článek 7 Kupní cena

1. Kupní cena za zboží dle článku 3 této smlouvy činí

Celková cena v Kč bez DPH	569 295,87	Pětsetšedesátdevěttisíc dvěstědevadesátpět Korun osmdesátsedm Haléřů
DPH v Kč samostatně	119 552,13	Jednostodevatenácttisíc pětšedesátdva Korun třináct Haléřů
Celková cena v Kč včetně DPH	688 848,00	Šestsetosmdesátosmtisíc osmsetčtyřicetosm Korun

Cena uvedená v předchozím bodu zahrnuje veškeré náklady potřebné k řádnému plnění dle této smlouvy včetně dopravy do místa plnění, montáže, zkušebního provozu a zaškolení obsluhy a je uzavřena jako smluvní a pevná.

2. Kupní cena je cenou nejvýše přípustnou, kterou je možné překročit pouze v případě, že v průběhu realizace dojde ke změnám sazeb DPH nebo ke změnám jiných daňových předpisů, majících vliv na cenu.

Článek 8 Platební podmínky

1. Kupní cena za realizaci předmětu smlouvy bude uhrazena na základě daňového dokladu (faktury).
2. Prodávající je oprávněn vystavit fakturu po řádném dodání zboží dle článku 5 odst. 2 této smlouvy. Kopie dokladu o dodání zboží bude přílohou faktury. V případě, že bude faktura kupujícímu vystavena v rozporu s tímto ustanovením, nezakládá kupujícímu povinnost fakturu uhradit. V takovém případě kupující fakturu vrátí zpět prodávajícímu.
3. Zálohové platby nejsou přípustné a prodávající není oprávněn je požadovat.
4. Faktura - daňový doklad musí splňovat veškeré náležitosti dle zákona č. 563/1991 Sb., o účetnictví, v účinném znění a zákona č. 235/2004 Sb., o dani z přidané hodnoty, v účinném znění. V případě, že faktura nebude mít odpovídající náležitosti, je kupující oprávněn vrátit ji zpět prodávajícímu k doplnění, aniž se dostane do prodlení se splatností.

Lhůta splatnosti začíná běžet znovu od opětovného doručení náležitě doplněné či opravené faktury.

5. Faktura bude vždy obsahovat alespoň:
- firmu a sídlo oprávněné a povinné osoby, tj. prodávajícího i kupujícího,
 - IČO a DIČ prodávajícího a kupujícího,
 - údaj o zápisu prodávajícího v obchodním rejstříku, včetně spisové značky,
 - číslo faktury,
 - identifikaci smlouvy,
 - den odeslání, den splatnosti a datum zdanitelného plnění,
 - označení peněžního ústavu a číslo účtu, na který má kupující provést úhradu.
 - fakturovanou částku bez daně, sazbu daně, daň a celkovou částku,
 - soupis dodaného zboží,
 - razítko a podpis oprávněné osoby,
 - konstantní a variabilní symbol,
 - kopie dokladu o dodání zboží,
6. Splatnost faktury je 14 dnů ode dne jejího doručení kupujícímu. Vráť-li zadavatel vadnou fakturu, přestává běžet původní lhůta splatnosti. Celá lhůta splatnosti běží opět ode dne doručení nově vystavené úplné faktury bez vad.
7. Daňový doklad je považován za proplacený datem odepsání příslušné finanční částky z účtu kupujícího ve prospěch čísla účtu prodávajícího uvedeného v úvodu smlouvy.

Článek 9

Odpovědnost za vady a záruka za jakost

- Prodávající prohlašuje, že předmět plnění není zatížen právními vadami.
- Prodávající odpovídá za vady zjevné, skryté a právní, které má zboží v době odevzdání kupujícímu i když se vada stane zjevnou i po této době a dále za ty vady, které se na zboží vyskytnou v záruční době uvedené v této smlouvě.
- Rozsah, kvalita, technická specifikace, příslušenství a další související služby musí odpovídat požadavkům kupujícího a vymezení uvedenému v této smlouvě. Jakékoliv odchylky od požadavků kupujícího či vymezení uvedenému v této smlouvě jsou vadným plněním.
- Prodávající poskytuje kupujícímu záruku za jakost spočívající v tom, že zboží, jakož i jeho veškeré části a komponenty budou po celou záruční dobu způsobilé k použití k obvyklým účelům a zachovají si obvyklé vlastnosti.
- Prodávající poskytuje kupujícímu záruku za jakost v trvání 2+2 roky nebo nájezd 200 000 km.**

6. Záruční doba začíná běžet dnem podpisu dodacího listu kupujícím, o řádně poskytnutém plnění předmětu plnění bez vad.
7. Prodávající garantuje zajištění originálních náhradních dílů pro dodávané zboží po celou záruční dobu.
8. Kupující je po konzultaci s prodávajícím oprávněn změnit konfiguraci zboží, aniž by takové jednání mělo vliv na běh záruky za jakost.
9. Prodávající prohlašuje, že prodej je uskutečňován v souladu se zákonem č. 22/1997 Sb., o technických požadavcích na výrobky.
10. Záruka se nevztahuje na vady, které vzniknou v důsledku činnosti kupujícího, zejména:
 - nedodržení pokynů prodávajícího či předpisů výrobce o používání a údržbě předmětu plnění, pokud byly prokazatelně předány kupujícímu;
 - násilné či svévolné poškození předmětu plnění;
 - nedodržení předepsané kvality elektrické sítě;
 - chybné obsluhy předmětu plnění;
 - neoprávněnými zásahy nepovolané třetí osoby;
 - vlivem vyšší moci, např. požáru, nebo jiné živelné katastrofy či jiných vnějších vlivů.
11. Prodávající se zavazuje bezodkladně zahájit práce na odstranění vady a zajistit odstranění této vady ve lhůtě do 30 pracovních dnů od jejího nahlášení. Vada bude odstraněna v nejkratší možné lhůtě s ohledem na její povahu a dopad na činnost uživatele, pokud nebude dohodnuto jinak.
12. Prodávající je povinen zahájit bezplatné odstraňování reklamované vady vždy neprodleně a odstranit ji v co nejkratším možném termínu, s výjimkou vad, které není technicky a technologicky možné do této doby odstranit. V takovém případě, je dodavatel povinen o této skutečnosti písemně informovat zástupce uživatele a to ihned po zjištění této skutečnosti, nejpozději však ve lhůtě, ve které má být vada odstraněna, a bude dohodnuta jiná přiměřená lhůta. V případě takových vad, které mohou ohrozit závažným způsobem majetek kupujícího, je prodávající povinen vyvinout maximální úsilí k zajištění doby nástupu a poskytnutí záručního plnění i mimopracovní dny v co nejkratším čase.

Článek 10 **Odstoupení od smlouvy**

Smluvní strany se dohodly na možném odstoupení od smlouvy v následujících případech:

1. Kupující je oprávněn odstoupit od smlouvy, jestliže by po uzavření smlouvy vůči majetku prodávajícího probíhalo insolvenční řízení.
2. Kupující je oprávněn od smlouvy odstoupit, pokud předmět plnění nebude dodán v souladu s technickými parametry uvedenými v příloze č. 1 této smlouvy, nebo v případě, kdy

prodávající ani v kupujícím dodatečně stanovené lhůtě v trvání nejméně tří pracovních dnů v záruční době neodstraní vady zboží.

3. Prodávající je oprávněn od smlouvy odstoupit ze zákonných důvodů.
4. Odstoupí-li některá ze stran od této smlouvy, ať již na základě smluvního ujednání či ustanovení zákona, stanovují strany svá práva a povinnosti, trvajících i po odstoupení od smlouvy, takto:
 - a) strany vstoupí neprodleně v jednání za účelem smírného vyřešení jejich vztahů;
 - b) prodávající je povinen do 14 dnů ode dne, kdy nastanou účinky odstoupení, převést již uhrazenou celou cenu zboží zpět na účet kupujícího a kupující se zavazuje ve stejné lhůtě převést zpět zboží prodávajícímu;
 - c) strana, která porušila smluvní povinnost, jejíž porušení bylo důvodem odstoupení od této smlouvy, je povinna druhé straně nahradit náklady s odstoupením spojené. Tím není dotčen nárok na náhradu škody ani povinnost zaplatit smluvní pokutu.

Článek 11

Smluvní pokuty a úroky z prodlení

1. V případě prodlení prodávajícího s plněním předmětu dodávky vzniká kupujícímu nárok na smluvní pokutu ve výši 0,05 % z kupní ceny včetně DPH za každý den prodlení.
2. V případě prodlení kupujícího s úhradou kupní ceny vzniká prodávajícímu nárok na smluvní pokutu ve výši 0,05 % z fakturované částky za každý den prodlení.
3. Při nesplnění záručních podmínek vzniká kupujícímu nárok na smluvní pokutu ve výši 1 % ceny včetně DPH předmětné části zboží za každý započatý pracovní den nad rámec stanoveného termínu pro odstranění vad.
4. Povinnost zaplatit úroky z prodlení a smluvní pokuty je do 14 kalendářních dnů od obdržení výzvy oprávněné strany stranou povinnou.
5. V případě škody vzniklé kupujícímu porušením povinností prodávajícího, je tento povinen škodu kupujícímu uhradit. Netýká se případů způsobených okolnostmi vylučujícími odpovědnost prodávajícího.

Článek 14

Další ujednání

1. Vlastníkem zboží, které je předmětem plnění veřejné zakázky, je do doby dodání prodávající.
2. Vlastnická práva k předmětu plnění, s výjimkou softwarových produktů, přecházejí na kupujícího dnem uhrazení kupní ceny. Je-li to relevantní, dnem uhrazení kupní ceny přechází na kupujícího právo užívat dodaný software. Prodávající tak poskytuje kupujícímu nevýhradní licenci k softwarovým produktům, která není teritoriálně omezena. Kupující je oprávněn převést pořízené licence softwarových produktů, které jsou součástí dodávky a jsou vázané na předmět plnění, na třetí osobu, pokud jí převádí do vlastnictví předmět

plnění. Odměna za poskytnutí licence je zahrnuta v ceně plnění. Způsob a podmínky využívání licence se řídí licenčními podmínkami vlastníka licenčních práv k software.

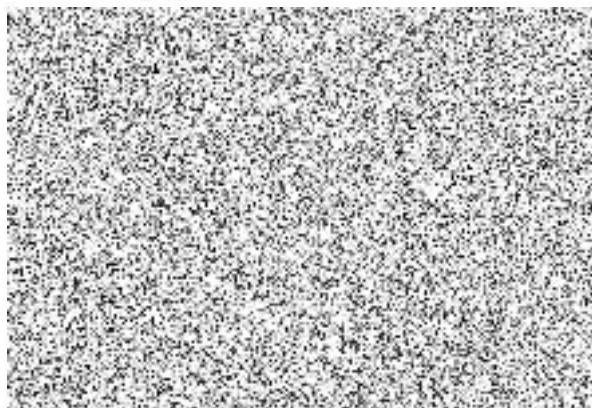
3. Právo užívat předmět plnění má kupující okamžikem podpisu dodacího listu.
4. Na zboží nejsou vztaheny žádné další podmínky případně omezení, které není přímo uvedeno v této smlouvě.
5. Smluvní strany se zavazují, že získá-li smluvní strana od druhé jakékoli osobní údaje, bude s nimi nakládat v souladu se zákonem 101/2000Sb., o ochraně osobních údajů, v platném znění.

Článek 15 **Závěrečná ustanovení**

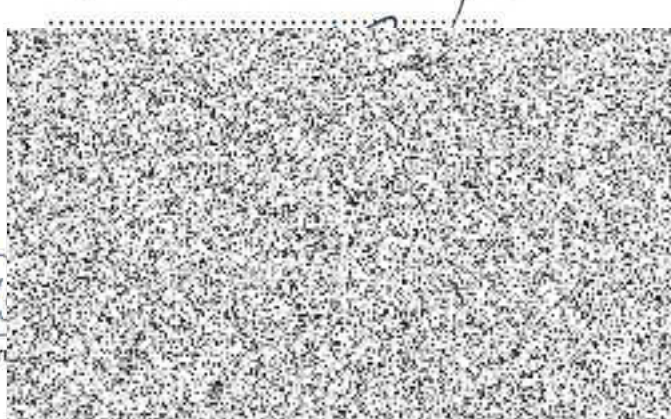
1. Vztahy touto smlouvou neupravené se řídí příslušnými ustanoveními zákona č. 89/2012 Sb., občanský zákoník, a zákona č. 121/2000 Sb., o právu autorském, o právech souvisejících s právem autorským a o změně některých zákonů (autorský zákon), v účinném znění.
2. Tuto smlouvu lze měnit nebo doplňovat po dohodě smluvních stran pouze písemnými, očíslovanými dodatky kupní smlouvy, podepsanými oprávněnými zástupci obou smluvních stran.
3. Smluvní strany souhlasí s uveřejněním smlouvy, jejích změn a dodatků v souladu s povinností stanovenou kupujícím zákonem č. 134/2016 Sb., o zadávání veřejných zakázek, v účinném znění, v registru smluv ve smyslu zákona č. 340/2015 Sb., o zvláštních podmínkách účinnosti některých smluv, uveřejňování těchto smluv a o registru smluv (zákon o registru smluv), případně dle dalších právních předpisů upravujících povinnost uveřejnění dokumentů vztahujících se k plnění této smlouvy. Prodávající výslovně prohlašuje, že veškeré informace, skutečnosti a veškerá dokumentace týkající se plnění smlouvy, které jsou případně předmětem obchodního tajemství a považují se za důvěrné, předem kupujícím písemně a jasně označil a nejsou obsaženy v této smlouvě.
4. Kupní smlouva je vyhotovena ve dvou stejnopisech s platností originálu, z nichž obě strany obdrží dvě vyhotovení.
5. Smlouva nabývá platnosti dnem jejího podpisu oprávněnými zástupci obou smluvních stran.
6. Smluvní strany shodně prohlašují, že smlouva byla podepsána dle jejich přání a svobodné vůle a na důkaz toho k ní připojují své podpisy.

Za kupujícího v Hradci Králové dne 27.6.23

Za prodávajícího v Praze 26.6.23



Inter





CENOVÁ NABÍDKA

Praha 5, 25.06.2023



Porsche Inter Auto CZ spol. s r.o.
odštěpný závod Praha-Smíchov
Vrchlického 31
15000 Praha 5
Telefon +420 257 107 111
Info E-Mail: info.smichov@porsche.cz

Sídlo:
Vrchlického 18/31
150 00 Praha 5
C 12939 vedená u Městského soudu v Praze

IČO: 47124652
DIČ: CZ47124652

Bankovní spojení:
Raiffeisenbank, a.s. 5020015827/5500
IBAN CZ20 5500 0000 0050 2001 5827
BIC RZBCCZPP

Zástupce: Borůvka Zdeněk, E-Mail: zdenek.boruvka@porsche.cz

Veřejná instituce
Střední škola služeb, obchodu
Velká 3
503 41 Hradec Králové 7
E-Mail: bilek@sssoghk.cz
Telefon: +420 702 236 256
IČO/č.OP: 00527939
DIČ: CZ00527939

Tovární značka: Volkswagen
Model: **Caddy Maxi 1,5 TSI**
Objem motoru: 1498 ccm
Výkon kW/k: 84/114
Převodovka: 6 st.

Modelový klíč: SBJTQ4W0
Barva vozidla: Bílá Candy
Interiér: Titanově černá
Kód barvy: B4B4 /BS
Číslo komise: 0378249

02074/11/21653/3/

Pallvo: Benzín

Spotřeba - kombinovaná (WLTP): 6,6 l/100km
Hodnota CO2 - kombinovaná (WLTP): 150 g/km

Není-li v této nabídce stanoveno výslovně jinak, je tato nabídka platná 2 dny od jejího vytvoření.

Cena vozidla ze sériové produkce výroby v Kč bez 21% DPH:

Základní cena vozidla

665 567,00 Kč

Barva vozidla(obj. kód): Bílá Candy (B4B4)

5 088,00 Kč

Zvláštní výbava (obj. kód)	
Parkpilot vpředu a vzadu (7X2)	12 361,00 Kč
Potahy sedadel "Double Grid" (\$0L)	0,00 Kč
Tažné zařízení - pevné: (1D1)	13 795,00 Kč
- včetně stabilizace přívěsu	
Vůz není určen k podstatné úpravě: (\$BP)	0,00 Kč
- dle sdělení kupujícího není prodávaný vůz určen k další úpravě.	
Cena vozidla a výbavy bez 21% DPH:	696 811,00 Kč

Doplňková výbava na základě dodatečné objednávky zákazníka:

1 povinná výbava	1,00 Kč
1 předání u Vás nebo v Porsche Hradec Králové	1,00 Kč

Cenové zvýhodnění: -127 517,13 Kč

Konečná cena vozidla bez DPH:	569 295,87 Kč
21% DPH:	119 552,13 Kč
Konečná cena vozidla včetně 21% DPH:	688 848,00 Kč

Zvolená příplatková výbava nahrazuje sériovou výbavu stejného charakteru, i když to není u jednotlivých položek uvedeno.

Vezměte prosím na vědomí, že hodnoty spotřeby paliva a exhalace emisí ve výfukových plynech uvedené v dokumentaci k vozidlu jsou platné pro konkrétní vozidlo v konfiguraci, jak bylo dodáno výrobcem. Jakákoliv dodatečná montáž příslušenství (včetně doplňkové výbavy na základě dodatečné objednávky zákazníka) do/na vozidlo může tyto hodnoty ovlivnit. Vzhledem k přechodu na nový měřicí cyklus WLTP mohou být hodnoty spotřeby a emisí v díve vydaných propagačních materiálech k vozidlu uvedeny rozdílně.

Sériová výbava vozu Volkswagen Caddy Maxi 1,5 TSI

- 12V elektrická zásuvka v zavazadlovém prostoru
- 16" kola ocelová, černá
- 16" kotoučové brzdy vpředu
- 16" kotoučové brzdy vzadu
- 2 držáky nápojů ve středové konzole
- 2 funkční klíče
- 6 reproduktorů
- Airbag řidiče a spolujezdce:
 - možnost deaktivace airbagu spolujezdce
- Asistent odbočení vlevo
- Asistent rozpoznání únavy
- Automatický spínač denního svícení
- Bezpečnostní pásy v 1. řadě:
 - bezpečnostní pásy 1. řadě v prostoru pro cestující
 - bezpečnostní pásy s předpínačem na krajních sedadlech
- Boční a hlavové airbagy:
 - kombinované boční a hlavové airbagy řidiče a spolujezdce
 - hlavové airbagy pro cestující na krajních sedadlech v první řadě v prostoru pro cestující
- Boční posuvné dveře vlevo
- Boční posuvné dveře vpravo
- Celoplošné kryty kol
- Centrální zamykání s dálkovým ovládním
 - bez bezpečnostní pojistky
 - možnost uzamčení zevnitř
- Deternální skla (zelená)
- Digitální příjem rádia
- Dětská pojistka bočních posuvných dveří
- eCall
- eCall pro "Composition Audio":
 - e-Sim
 - We Connect
- Elektrické stahování oken řidiče a spolujezdce
- Elektronický immobilizér
- Emisní norma EURO 6d-ISC-FCM
- Front Assist s monitoringem chodců:
 - systém automatického brždění Front Assist
 - monitoring chodců a cyklistů
- Halogenové přední světlomety H7
- ISOFIX v 1. řadě v prost. pro cestující:
 - na vnějších sedadlech v prostoru pro cestující
 - včetně ukotvení TopTether
- Kobercová krytina v kabině řidiče
- Kobercová krytina v prostoru pro cestující
- Komfortní boční obložení v prostoru pro cestující
- Kontrola poklesu tlaku vzduchu v pneu:
 - nepřímé měření tlaku v pneumatikách
 - upozornění při změně tlaku
- Kontrola zapnutí bezpečnostního pásu:
 - sedadla řidiče a spolujezdce
 - sedadla v 1. řadě v prostoru pro cestující
- Kryt zavazadlového prostoru - plato
- Kryty zpětných zrcátek černě lakované:
 - madla a klíky dveří v barvě vozu
 - stříbrná lišta bočních posuvných dveří
- Lane Assist:
 - systém varování při opuštění jízdního pruhu
- LED čtecí lampičky v prostoru pro cestující
- Multifunkční kamera vpředu
- Multifunkční ukazatel "Plus":
 - černobílý LCD displej s rozšířenými funkcemi
 - v kombinaci s rádiem Composition Audio není v českém jazyce
- Multifunkční volant
- Nastavení Česká republika
- Nárazníky v šedé barvě:
 - přední a zadní plastový nárazník v šedé barvě
- Obložení dveří plastové:
 - integrovaná loketní opěrka s látkovým potahem
- Odkládací přihrádka pod stropem vozu
- Panel přístrojů:
 - ukazatel rychlosti
 - ukazatel ujeté vzdálenosti
 - otáčkoměr
 - ukazatel paliva
 - čas
- Pevná okna v prostoru pro cestující:
 - vzadu vpravo
- Pevná okna v prostoru pro cestující:
 - vpředu vlevo

Pevná okna v prostoru pro cestující:
- vpředu vpravo

Pevná okna v prostoru pro cestující:
- vzadu vlevo

Plnohodnotné rezervní kolo ocelové

Pneumatiky 205/60 R16 96H XL:
- s optimalizovaným valivým odporem

Poloautomatická klimatizace:
- elektronicky ovládané klimatizace v prostoru řidiče

Prodloužená záruka výrobce 2+2 /200 000:
- 2 + 2 roky / 200 000 km
- platí co nastane dříve
- záruka se vztahuje na vozidlo ve stavu, ve kterém opouští výrobní závod
- nevztahuje se na součásti vozu, které byly na vozidlo namontovány nebo umístěny dodatečně (úpravy, příslušenství)

Přední výdechy, černý mat

Příprava pro systém střešních nosníků:
- bez podélných střešních nosníků (hagusů)
- kotvicí body pro připevnění příčných střešních nosníků

Registrace M1

Rádio "Composition Audio"
- 6,5" barevný dotykový displej
- 6 reproduktorů
- USB vstup
- FM-přijem
- nelze kombinovat se zpětnou kamerou

Sedmimístné provedení:
- trojsedadlo v 1. řadě v prostoru pro cestující, sklopné v poměru 1/3 - 2/3, překlápěcí a vyjímatelné, ISOFIX na vnějších sedadlech
- dvě samostatná sedadla ve 2. řadě sedadel v prostoru pro cestující

Servotronic:
- servořízení závislé na jízdě rychlosti

Sluneční clony s kosmetickým zrcátkem:
- pro řidiče a spolujezdce
- bez kapsy

Stabilizační systémy ABS, ASR, EDS, MSR

Start-Stop

Stěrač zadního okna s ostřikovačem

Telefonní rozhraní Bluetooth

Tempomat s funkcí omezovače

Tepelně izolující přední sklo

Typový štítek - globální homologace M1

Uzavřená přihrádka spolujezdce:
- osvětlená

Vnitřní zpětné zrcátko, zclonitelné

Vnější zpětná zrcátka:
- elektricky nastavitelná
- vyhřívaná

Vyhřívání zadního skla

Výškově nastavitelné sedadlo řidiče

Zadní výklopné dveře prosklené

Zesílené těsnění dveří

Česká republika

Řídicí kód

Volkswagen Caddy Maxi 1,5 TSI

Uvedené obrázky jsou pouze ilustrativní.

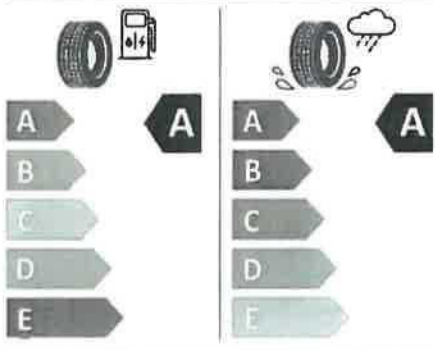


Aktuální seznam možných energetických štítků pneumatik



Hankook 1025176

205/60R16 96 H XL C1

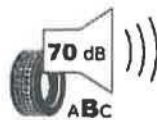
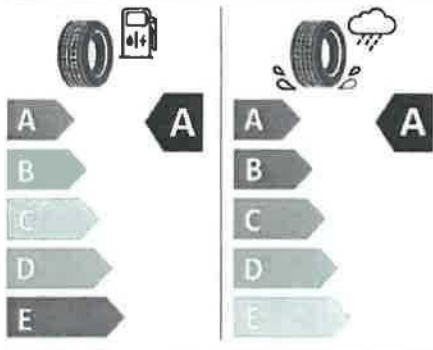


2020/740



NEXENTIRE 18391

205/60R16 96 H XL C1

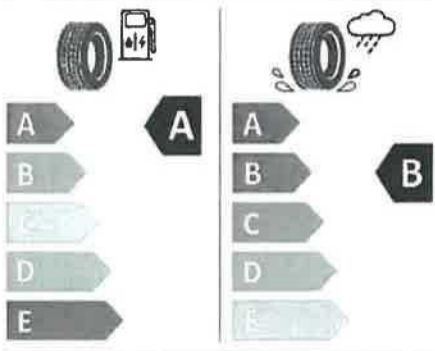


2020/740



MAXXIS ETP00115200

205/60R16 96 H C1

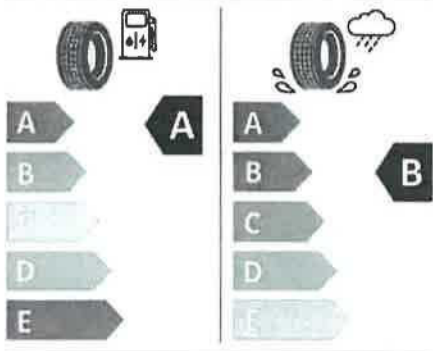


2020/740



BRIDGESTONE 14060

205/60 R16 96 H XL C1



2020/740

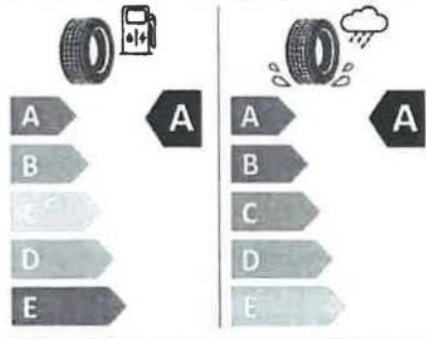


Giti Tira

A3674

205/60R16 96 H

C1



04/2022

Poskytnutí informací o pneumatikách je splněním informační povinnosti stanovené právními předpisy, která však nedává kupujícím možnost vybrat si na objednané vozidlo konkrétní pneumatiku. Konkrétní pneumatiky, jimiž bude vozidlo vybaveno, určuje výrobce s ohledem na aktuální dodávku ze strany výrobců pneumatik v době výroby vozidla.

Spotřeba paliva a emise CO2

Upozornění / výhrada k hodnotám spotřeby paliva a emisím CO2

Uvedené údaje o spotřebě a emisích byly zjištěny na základě měřících procedur předepsaných právními předpisy, nicméně se v současné době ověřují v následujícím smyslu:

Vozidla jsou výrobcem homologována dle nového standardu WLTP (Worldwide Harmonized Light Vehicles Test Procedure) resp. WLTP2. Vzhledem k realističtějším podmínkám tohoto standardu jsou hodnoty spotřeby paliva a emisí CO2 zjištěné při něm v mnoha případech vyšší než u dřívějšího standardu NEDC (New European Driving Cycle).

V České republice jsme dle požadavků správních orgánů nicméně stále po přechodnou dobu, povinni uvádět hodnoty dle dřívějšího standardu NEDC. Hodnoty dle NEDC jsou proto zpětně vypočítány z hodnot dle WLTP.

Vzhledem ke stále probíhající homologaci jednotlivých konfigurací vozidel se nové (přepočtené) hodnoty dle NEDC u vozidla dle této nabídky mohou nepatrně lišit od hodnot uvedených v dřívějších propagačních materiálech či technickém průkazu dodaného vozidla. Prodejce, dovozce ani výrobce nenese žádnou odpovědnost za skutečnost, že se v budoucnu nově komunikované hodnoty (např. v době uzavření smlouvy či registrace vozidla) budou lišit.

Dále je třeba vzít na vědomí, že dodatečná výbava vozu a příslušenství (např. vestavěné díly, formáty pneumatik atd.) mohou měnit relevantní parametry vozidla jako hmotnost, valivý odpor a aerodynamiku a ve spojitosti s povětrnostními a dopravními podmínkami a individuálním stylem jízdy mohou ovlivnit spotřebu paliva, spotřebu elektrické energie a emise CO2 jakož i výkonnostní ukazatele vozidla.