

**SMLOUVA O DÍLO č. 6440-OŘS2-2016-084**  
na zhotovení inženýrsko - projektových prací pro stavbu  
**„Pardubice - vzduchotechnika věže letové kontroly - rekonstrukce“**  
(SMVS: 107V414003002)

**Česká republika – Ministerstvo obrany**

Sídlo: Tychonova 1, 160 01 Praha 6 - Hradčany

IČO: 601 62 694

DIČ: CZ60162694

Bankovní spojení: [REDACTED]

Číslo účtu: [REDACTED]

Zaměstnanec pověřený jednáním:

**Ing. Jiří Březina, ředitel odboru řízení staveb Agentury hospodaření  
s nemovitým majetkem (AHNM)**

Kontaktní osoby (zaměstnanci oprávnění k jednání):

- ve věcech smluvních: Ing. Jiří Březina, [REDACTED]

Ing. Roman Místoler, MBA, [REDACTED]

Fax: [REDACTED]

E-mail: [REDACTED]

Datová schránka: hivaavk

- ve věcech technických: [REDACTED]

Fax: [REDACTED]

E-mail: [REDACTED]

E-mail: [REDACTED]

Adresa pro doručování: Agentura hospodaření s nemovitým majetkem, Hradební 772/12, P.O. BOX  
č. 45, 110 05 Praha 1

(dále jen „objednatel“)

a

**I N T E C O N spol. s r.o.**

zapsaná v obchodním rejstříku vedeném Krajským soudem v Ústí nad Labem, oddíl C, vložka 12037

Sídlo: Stará 2569/96, 400 11 Ústí nad Labem

IČO: 250 16 911

DIČ: CZ 250 16 911

Zastoupená: **Ing. Tomášem Jelínkem, jednatelem**

Bankovní spojení: [REDACTED]

Číslo účtu: [REDACTED]

Kontaktní osoba: [REDACTED]

- ve věcech smluvních: [REDACTED]

- ve věcech technických: [REDACTED]

E-mail: [REDACTED]

Koordinátor BOZP: [REDACTED]

Datová schránka: epybasj

Adresa pro doručování: shodná se sídlem

(dále jen „zhotovitel“)

podle § 2586 a násl. zákona č. 89/2012 Sb., občanský zákoník (dále také jen „OZ“), uzavírají na veřejnou zakázku malého rozsahu, podle § 31 zákona č. 134/2016 Sb., o zadávání veřejných zakázek, ve znění pozdějších předpisů, tuto smlouvu o dílo (dále jen „smlouva“):

## Článek 1 Účel smlouvy

Účelem smlouvy je získání odborného technického podkladu - **projektové dokumentace pro stavbu „Pardubice - vzduchotechnika věže letové kontroly - rekonstrukce“** (dále jen „stavba“) s cílem rekonstrukce stávajícího vzduchotechnického zařízení budovy řízení letového provozu.

## Článek 2 Předmět smlouvy

2.1. Předmětem smlouvy je závazek zhotovitele provést pro objednatele dílo, kterým se rozumí souhrn následujících plnění:

### 1. etapa:

2.1.1. **Zpracování jednostupňové projektové dokumentace pro stavbu „Pardubice - vzduchotechnika věže letové kontroly - rekonstrukce“** (dále jen „projektová dokumentace“) v areálu letecké základny Pardubice, CE 05-32-02/233, na pozemku st.p.č. 952, v k.ú. Popkovice, a to v souladu se zákonem č. 183/2006 Sb., o územním plánování a stavebním řádu (stavební zákon), ve znění pozdějších předpisů, a prováděcími a souvisejícími předpisy a zadávacími podmínkami veřejné zakázky na základě níž je tato smlouva uzavřena.

Projektová dokumentace bude zpracována a předána v počtu vyhotovení uvedeném v čl. 5 smlouvy a bude splňovat následující požadavky:

a) projektová dokumentace bude obsahovat zejména:

1. Náležitosti podle příloh č. 5 a 6 vyhlášky č. 499/2006 Sb., o dokumentaci staveb, ve znění pozdějších předpisů, včetně stanovení technických podmínek ve smyslu § 92 zákona č. 134/2016 Sb., o zadávání veřejných zakázek, a v podrobnostech dle vyhlášky č. 169/2016 Sb., o stanovení rozsahu dokumentace veřejné zakázky na stavební práce a soupisu stavebních prací, dodávek a služeb s výkazem výměr (dále jen „vyhláška č. 169/2016 Sb.“).
2. Prováděcí výkresy v příslušném měřítku tak, aby bylo technické a konstrukční řešení zřejmé a přehledné; součástí prováděcích výkresů budou příslušné specifikace materiálů a výrobků.
3. Nezbytně nutné konstrukční detaily.
4. Seznam nově pořizovaného movitého majetku, včetně jednotlivých bezpečnostních prvků.

b) projektovaná stavba musí splňovat všechny náležitosti zákona č. 406/2000 Sb., o hospodaření energií, ve znění pozdějších předpisů;

c) výkresová část musí být na nosiči (CD apod.) uložena ve formátu \*.dwg a zároveň ve formátu \*.pdf;

d) součástí projektové dokumentace musí být dokladová část, návrh žádosti o stavební povolení zpracovaný zhotovitelem a kladná stanoviska, vyjádření a rozhodnutí dotčených orgánů státní a vojenské správy a souhlasy osob dotčených stavbou, nutná pro vydání stavebního povolení (úspěšné ohlášení stavby), zejména níže uvedených úřadů, vojenských útvarů a vojenských zařízení:

1. Agentury vojenského zdravotnictví - hlavní hygienik MO ČR.
2. SDK-MO (sekce dozoru a kontroly MO) - oddělení státního dozoru Pardubice.
3. Provozního střediska 0529 Pardubice.
4. Vojenského útvaru 2436 Pardubice.
5. Odboru vojenského letectví MO.



6. Agentury hospodaření s nemovitým majetkem Praha - oddělení provozu nemovité infrastruktury - oddělení specialistů.
7. Agentury komunikačních a informačních systémů (VÚ 3255 Praha).
8. Popřípadě dalších orgánů, které si pracoviště stavebního úřadu nebo technický dozor vymíní.

Veškeré připomínky všech dotčených orgánů musí být zapracovány do projektové dokumentace;

- e) každý výtisk zpracované projektové dokumentace musí obsahovat soupis všech výkresů, popřípadě listů, včetně označení formátů a uvedení jejich počtu. Členění bude po profesích s označením jednotlivých výkresů;
- f) každá složka (dokladová část, souhrnná technická zpráva, výkresy aj.) jednotlivých výtisků projektové dokumentace musí být opatřena štítkem s uvedením seznamu příloh, jejich počtu a formátů.

**2.1.2. Zajištění na vlastní náklady veškerých činností nezbytných pro kvalitní zpracování projektové dokumentace** (např. provedení odpovídajících sond a zkoušek apod.).

**2.1.3. Zajištění osoby koordinátora bezpečnosti a ochrany zdraví při práci (BOZP) a vypracování Plánu BOZP** v době přípravy stavby, tj. od zahájení prací na zpracování projektové dokumentace do předání této projektové dokumentace objednateli. Výkon činnosti koordinátora BOZP a vypracování Plánu BOZP bude zajištěno osobou s osvědčením odborné způsobilosti podle zákona č. 309/2006 Sb., kterým se upravují další požadavky bezpečnosti a ochrany zdraví při práci v pracovněprávních vztazích a o zajištění bezpečnosti a ochrany zdraví při činnosti nebo poskytování služeb mimo pracovněprávní vztahy (zákon o zajištění dalších podmínek bezpečnosti a ochrany zdraví při práci), ve znění pozdějších předpisů a v souladu s nařízením vlády č. 591/2006 Sb., o bližších minimálních požadavcích na bezpečnost a ochranu zdraví při práci na staveništích, ve znění pozdějších předpisů.

**2.1.4. Poskytnutí nezbytné součinnosti objednateli pro získání pravomocného stavebního povolení**, případně úspěšné ohlášení stavby – zejména doplnění nebo upravení projektové dokumentace dle požadavků stavebního úřadu nebo poskytnout potřebná vysvětlení a podkladové informace. Dodání vlastního stavebního povolení není předmětem díla.

**2.1.5. Zpracování soupisu všech prací, dodávek a služeb, včetně výkazu výměr** dle vyhlášky č. 169/2016 Sb. (dále jen „výkaz výměr“) a **stanovení celkových nákladů stavby** (dále jen „kontrolní rozpočet“). Pro zpracování výkazu výměr a jeho ocenění bude použita „Cenová soustava ÚRS“, vydávaná ÚRS Praha, a.s., Praha 10.

Kontrolní rozpočet a výkaz výměr budou zpracovány v členění:

1. Náklady na projektové a průzkumné práce, neobsažené v této smlouvě.
2. Náklady na stavební objekty (včetně předepsaných zkoušek) a úpravy území související s rekultivací (mimo nákladů na biologickou rekultivaci), včetně zeleně, náklady spojené s likvidací, případně přesunem existujících DHM, náklady na vyvolané investice včetně provizorních objektů a zařízení.
3. Náklady na stroje, zařízení a inventář, které představují provozní soubory a po montáži vytvářejí DHM, náklady na programové vybavení automatizovaných systémů řízení.
4. Náklady na nákup samostatného DHM, které nevyžadují montáž.
5. Náklady na zabudovaná umělecká díla, které tvoří organickou a neoddělitelnou součást architektonického řešení stavby.
6. Vedlejší náklady pokud nejsou zahrnuty v jiných částech.
7. Náklady na práce prováděné jinými než stavebními a montážními firmami, náklady na patenty a licence.
8. Nepředvídané náklady.
9. Náklady na nákup existujících strojů, zařízení a objektů, odvozy z odnětí půdy.
10. Příspěvky jiným investorům.
11. Náklady na přípravu a zabezpečení výstavby, vnitřní vybavení (DDHM), programové vybavení, náklady na biologickou rekultivaci, odvozy a daně za využívání přírodních zdrojů a za ochranu životního prostředí.



Rozsah stavby je specifikován výchozími podklady uvedenými v souboru "Technická specifikace pro zadání VZ".

- 2.1.6. Stanovení minimální lhůty výstavby** - minimální lhůta výstavby bude doložena časovým harmonogramem prací. Časový harmonogram musí zohlednit případné požadavky objednatele, uvedené v přílohách této smlouvy, popř. upřesněné v průběhu plnění této smlouvy v rámci jednotlivých technických rad.  
**(dále jen „1. etapa díla“)**

### **2. etapa:**

- 2.1.7. Zajištění autorského dozoru** v rozsahu příslušné přílohy aktuálního znění Sazebníku pro navrhování nabídkových cen projektových prací a inženýrských činností (UNIKA) a jeho provádění kvalifikovanými osobami s příslušnou odbornou způsobilostí po celou dobu realizace stavby, na niž zhotovitel zpracuje projektovou dokumentaci podle této smlouvy, a to až do vydání dokladu o povoleném účelu užívání stavby ve smyslu § 119 zákona č. 183/2006 Sb., o územním plánování a stavebním řádu (stavební zákon), ve znění pozdějších předpisů. Zhotovitel projektové dokumentace v rámci autorského dozoru zpracuje dodatečnou projektovou dokumentaci nepředvídatelných stavebních prací (bude-li se rozcházet projektová dokumentace se skutečností).  
Cena za výkon autorského dozoru je součástí cenové kalkulace zhotovitele projektové dokumentace.  
**(dále jen „2. etapa díla“)**

### **3. etapa:**

- 2.1.8. Zajištění osoby koordinátora bezpečnosti a ochrany zdraví při práci (BOZP)**, bude-li prokázána nutnost takové činnosti v době realizace stavby, na niž je projektová dokumentace zpracována podle této smlouvy, tj. osobu s osvědčením odborné způsobilosti podle zákona č. 309/2006 Sb., kterým se upravují další požadavky bezpečnosti a ochrany zdraví při práci v pracovněprávních vztazích a o zajištění bezpečnosti a ochrany zdraví při činnosti nebo poskytování služeb mimo pracovněprávní vztahy (zákon o zajištění dalších podmínek bezpečnosti a ochrany zdraví při práci), ve znění pozdějších předpisů a v souladu s nařízením vlády č. 591/2006 Sb., o bližších minimálních požadavcích na bezpečnost a ochranu zdraví při práci na staveništích, ve znění pozdějších předpisů.  
Koordinátor BOZP je povinen do 8 dnů před předáním staveniště zhotoviteli podat místně příslušnému oblastnímu inspektorátu práce Oznámení o zahájení prací dle nařízení vlády č. 591/2006 Sb.  
**(dále jen „3. etapa díla“)**

- 2.2.** Zhotovitel odpovídá za správnost a úplnost zpracované projektové dokumentace a proveditelnost a bezpečnost stavby podle této projektové dokumentace, jakož i za technickou a ekonomickou úroveň projektu stavby a technologického zařízení. Současně zhotovitel potvrzuje, že se v plném rozsahu seznámil s rozsahem a povahou díla a že mu jsou známy veškeré technické, kvalitativní a jiné podmínky nezbytné ke zpracování díla.
- 2.3.** Zhotovitel se zavazuje provést na své náklady a nebezpečí dílo popsané v čl. 2 smlouvy a řádně a včas je předat objednateli ve lhůtě podle čl. 4 smlouvy. Objednatel se zavazuje řádně provedené dílo převzít a zaplatit za něj cenu podle čl. 3 smlouvy.
- 2.4.** Zhotovitel se dále zavazuje provést na požádání objednatele **případné další dodatečné práce**, nutné k řádnému zpracování nebo dokončení předmětu smlouvy, jejichž potřebnost ke splnění účelu této smlouvy je objektivně doložena a vyvstala až v průběhu plnění díla a jejichž potřebnost nebylo možné při vynaložení náležité péče předvídat před uzavřením smlouvy.



### **Článek 3 Cena za dílo**

- 3.1. Smluvní strany se ve smyslu zákona č. 526/1990 Sb., o cenách, ve znění pozdějších předpisů, dohodly na celkové, nejvýše přípustné ceně za dílo, specifikované v čl. 2 smlouvy, a to ve výši:

**428.200,- Kč bez DPH**  
(slovy: čtyřistadvacetosmtisícdvěstě korun českých).

- 3.2. K celkové ceně díla bez DPH bude účtována daň z přidané hodnoty ve výši platné v době poskytnutí zdanitelného plnění. V době uzavření této smlouvy je zákonem stanovena sazba DPH ve výši 21 %, což činí 89.922,- Kč a celková cena za dílo včetně DPH tedy činí 518.122,-Kč.

- 3.3. Celková cena za dílo podle odst. 3.1. a 3.2. čl. 3 smlouvy se skládá z ceny:

a) **za 1. etapu díla**

**325.200,- Kč bez DPH**  
**68.292,- Kč DPH 21%**  
**393.492,- Kč včetně DPH**

(slovy: třístadevadesáttřítisícčtyřistadevadesát dva korun českých včetně DPH)

b) **za 2. etapu díla**

**68.000,- Kč bez DPH**  
**14.280,- Kč DPH 21%**  
**82.280,- Kč včetně DPH**

(slovy: osmdesátdvatisícdvěstěosmdesát korun českých včetně DPH)

c) **za 3. etapu díla**

**35.000,- Kč bez DPH**  
**7.350,- Kč DPH 21%**  
**42.350,- Kč včetně DPH**

(slovy: čtyřicetdvatisícčtyřistapadesát korun českých včetně DPH)

- 3.4. Podrobná skladba ceny za dílo podle této smlouvy a jednotkové ceny a celková cena jsou uvedeny v nabídce zhotovitele na plnění veřejné zakázky specifikované v odst. 2.1. čl. 2 smlouvy (dále jen „cenová kalkulace“). V těchto cenách jsou již zahrnuty veškeré náklady zhotovitele spojené s plněním této smlouvy.
- 3.5. Zhotovitel má podle této smlouvy právo na zaplacení ceny pouze skutečně provedených prací a dodávek.
- 3.6. Cena díla může být změněna dohodou smluvních stran pouze v případě, že v průběhu realizace díla dojde ke změnám, které jsou objektivně doložené, nutné ke zpracování a dokončení díla, které vyvstaly až v průběhu plnění díla a nebyly při vynaložení náležité odborné péče předvídatelné před uzavřením smlouvy a jsou odsouhlasené oběma smluvními stranami (dále jen „vícepráce“). Povinnost realizovat vícepráce a právo na jejich úhradu má zhotovitel až po uzavření dodatku k této smlouvě.

### **Článek 4 Doba plnění**

- 4.1. Smluvní strany se dohodly na termínu zahájení plnění dle odst. 2.1. čl. 2 smlouvy: **dnem účinnosti smlouvy.**

- 4.2. Předmět smlouvy v rozsahu písemných výstupů 1. etapy díla zhotovitel předá **do 100 kalendářních dnů** od účinnosti smlouvy objednateli způsobem stanoveným v čl. 5 smlouvy.
- 4.3. Výkon funkce autorského dozoru (2. etapa díla) se zhotovitel zavazuje vykonávat **průběžně po celou dobu stavby**, tj. od jejího zahájení až do vydání dokladu o povolení užívání stavby ve smyslu stavebního zákona.
- 4.4. Činnost koordinátora BOZP (3. etapa díla) bude vykonávána osobou s osvědčením odborné způsobilosti podle zákona č. 309/2006 Sb., v souladu s nařízením vlády č. 591/2006 Sb. **po celou dobu stavby**, tj. od jejího zahájení až do vydání dokladu o povolení užívání stavby ve smyslu stavebního zákona, **a v místě realizace stavby**.

## Článek 5 Podmínky předání díla

- 5.1. Řádně provedenou 1. etapu díla zhotovitel doručí objednateli osobně nebo poštou na adresu: Agentura hospodaření s nemovitým majetkem, Teplého 1899, 530 02 Pardubice v den stanovený zhotovitelem se zohledněním lhůty potřebné pro zajištění kontroly dle odst. 5.3. čl. 5 smlouvy tak, aby byl dodržen termín předání 1. etapy díla dle odst. 4.2. čl. 4 smlouvy.
- 5.2. Zhotovitel objednateli předá projektovou dokumentaci v 6 vyhotoveních v tištěné podobě způsobilých k dalšímu zdařilému rozmnožování. Dále bude zhotovitelem předáno:
  - dokladová část - kladná vyjádření a stanoviska orgánů a organizací pověřených výkonem státní (vojenské) správy a ostatních dotčených osob v originálech + 1 kopii;
  - v elektronické podobě budou předána na samostatných nosičích informací (např. CD nebo DVD disky) 2 vyhotovení - budou obsahovat kompletní projektovou dokumentaci v souladu s článkem 2 této smlouvy (vyhotovení ve formátu \*.dgn a \*.dwg, budou současně i ve formátu \*.pdf), oceněný výkaz výměr (ve formátu \*.xls), neoceněný výkaz výměr (ve formátu \*.xls), dokladová část (ve formátu \*.pdf)
  - v elektronické podobě bude předáno na samostatných nosičích informací (např. CD nebo DVD disky) 6 vyhotovení (pro zadání veřejné zakázky) - bude obsahovat kompletní projektovou dokumentaci v souladu s článkem 2 této smlouvy (vyhotovení ve formátu \*.pdf.), neoceněný výkaz výměr (ve formátu \*.xls), dokladová část (ve formátu \*.pdf);
  - kontrolní rozpočet bude dále dodán v počtu 2 vyhotovení v tištěné podobě;
  - návrh zápisu o předání a převzetí - 2 vyhotovení v tištěné podobě.
- 5.3. Po doručení díla technický dozor objednatele do 5-ti pracovních dnů provede kontrolu předaných výstupů 1. etapy díla z hlediska správnosti, úplnosti a kvality jejího obsahu ve smyslu uzavřené smlouvy (včetně případných dodatků) a závěrů z technických rad (dále jen „TER“) a potvrdí zápis o předání a převzetí 1. etapy díla (dále jen „zápis“). Bude-li dílo bez vad s doložkou bez výhrad. Jeden výtisk potvrzeného zápisu předá objednatel zhotoviteli nejpozději do 10-ti kalendářních dnů od doručení dokončeného 1. etapy díla. V případě vad díla, které brání převzetí, technický dozor objednatele do 5-ti pracovních dnů od doručení oznámí telefonicky a současně i e-mailem zhotoviteli, že 1. etapu díla nepřevzme a nepotvrdí zápis. Vady díla technický dozor objednatele oznámí písemně dopisem zhotoviteli do 10-ti kalendářních dnů od doručení a 1. etapu díla mu vrátí k odstranění zjištěných vad.
- 5.4. Smluvní strany se zavazují poskytnout si vzájemně součinnost tak, aby k předání díla mohlo dojít ve sjednanou dobu. Termín pro předání díla se neprodlužuje o dobu, po kterou doručené dílo kontroloval v souladu s touto smlouvou technický dozor objednatele.



## **Článek 6**

### **Platební a fakturační podmínky**

- 6.1. Zhotovitel po vzniku práva fakturovat odešle bez zbytečného odkladu doporučeně objednateli ve dvojitě vyhotovení daňový doklad (dále jen „faktura“). Za okamžik vzniku práva fakturovat se považuje den podpisu zápisu o předání a převzetí 1. etapy díla. Právo fakturovat za 2. etapu díla (autorský dozor) a 3. etapu díla (koordinátor BOZP) vznikne zhotoviteli po dokončení stavby, na niž je projektová dokumentace zpracována, a vydání dokladu o povoleném účelu užívání stavby ve smyslu § 119 zákona č. 183/2006 Sb., o územním plánování a stavebním řádu (stavební zákon), ve znění pozdějších předpisů.
- 6.2. Faktura musí obsahovat všechny náležitosti řádného daňového dokladu podle platné právní úpravy, zejména podle zákona č. 235/2004 Sb., o dani z přidané hodnoty, ve znění pozdějších předpisů (dále jen „zákon o DPH“) a podle § 435 OZ. Dále musí faktura obsahovat tyto údaje:
  - a) označení „faktura – daňový doklad“;
  - b) evidenční číslo daňového dokladu;
  - c) číslo smlouvy a datum jejího uzavření;
  - d) označení objednatele na faktuře: Česká republika – Ministerstvo obrany, Tychonova 1, PRAHA 6, 160 00 PRAHA 6;
  - e) název a sídlo smluvních stran, obchodní název, adresa;
  - f) IČO, DIČ smluvních stran;
  - g) předmět dodávky a název díla;
  - h) den vystavení faktury a datum splatnosti (30 kalendářních dnů od doručení objednateli);
  - i) označení banky a čísla účtu zhotovitele, na který má být faktura uhrazena.
- 6.3. K faktuře musí být připojen:
  - a) zápis o předání a převzetí 1. etapy díla;
  - b) vzájemně odsouhlasený soupis provedených prací (výkonů) dle cenové kalkulace v případě 2. a 3. etapy díla – za objednatele jej potvrdí technický dozor objednatele.
- 6.4. Faktura bude objednateli doručena na adresu pro doručování uvedenou v záhlaví smlouvy.
- 6.5. Splatnost faktury je 30 dnů ode dne jejího doručení objednateli, u faktur doručených objednateli v kalendářním měsíci prosinec a leden se smluvní strany dohodly na prodloužené lhůtě splatnosti 60 dnů ode dne doručení faktury objednateli.
- 6.6. Faktura se považuje za uhrazenou okamžikem odepsání fakturované částky z účtu objednatele a jejím směřováním na účet zhotovitele.
- 6.7. Objednatel je oprávněn fakturu vrátit zhotoviteli ve sjednané lhůtě splatnosti, neobsahuje-li některý údaj nebo přílohu uvedenou ve smlouvě nebo má jiné závady v obsahu nebo nedostatečný počet výtisků. Při vrácení faktury objednatel uvede důvod jejího vrácení a v případě oprávněného vrácení zhotovitel vystaví fakturu novou. Oprávněným vrácením faktury přestává běžet původní lhůta splatnosti a běží znovu ode dne doručení nové faktury objednateli. Zhotovitel je povinen novou fakturu doručit objednateli do 10-ti kalendářních dnů ode dne, kdy mu byla doručena oprávněně vrácená faktura.
- 6.8. Budou-li u zhotovitele shledány důvody k naplnění institutu ručení příjemce zdanitelného plnění podle § 109 zákona o DPH bude objednatel při zasílání úplaty vždy postupovat zvláštním způsobem zajištění daně podle § 109a tohoto zákona.
- 6.9. Zálohové platby nebudou poskytovány.

## **Článek 7**

### **Vlastnictví a odpovědnost za škodu**

- 7.1. Vlastníkem věci, která byla zhotoviteli předána k provedení díla, je po celou dobu plnění díla objednatel.

- 7.2. Nebezpečí vzniku škody na věci předané k provedení díla přechází z objednatele na zhotovitele okamžikem předání věci a podpisem zápisu o předání a převzetí věci smluvními stranami.
- 7.3. Za nebezpečí škody na prováděném díle až do jeho předání přejímajícím odpovídá zhotovitel.
- 7.4. Oprávnění nakládat s předmětem plnění této smlouvy přechází na objednatele dnem protokolárního převzetí díla (jeho etapy). Vlastnické právo k převzatému dílu (etapě díla) přechází na objednatele dnem zaplacení.
- 7.5. Smluvní strany se dohodly, že v případě náhrady škody se bude hradit pouze skutečná, prokazatelně vzniklá škoda.
- 7.6. Zhotovitel se zavazuje mít po dobu plnění předmětu smlouvy uzavřeno **pojištění odpovědnosti** za škodu způsobenou jeho činností v důsledku provádění díla objednateli, případně třetím osobám, a to ve výši pojistného plnění min. 250.000,- Kč. Smlouvu týkající se předmětného pojištění (úředně ověřenou kopii) je zhotovitel povinen předložit objednateli nejpozději do 14-ti dnů po podpisu této smlouvy poslední smluvní stranou.

### Článek 8

#### Záruka za jakost, vady díla a reklamace

- 8.1. Zhotovitel přejímá záruku za jakost díla ve smyslu ustanovení § 2619 OZ po dobu **36 měsíců** od předání a převzetí dokončeného díla. V případě, že dojde k vlastní realizaci stavby dle projektové dokumentace specifikované v čl. 2 smlouvy (za předpokladu zahájení realizace nejpozději do 3 let od předání 1. etapy díla objednateli), prodlužuje se záruka za jakost na předmět plnění této smlouvy na celou dobu životnosti předmětné stavby. Po tuto dobu odpovídá zhotovitel za vady, které objednatel zjistí a včas reklamuje.
- 8.2. Zhotovitel zodpovídá za to, že:
  - a) dílo nemá vady, je kompletní, splňuje určenou funkci a odpovídá požadavkům sjednaným v této smlouvě;
  - b) navržené řešení předmětné stavby obsažené v projektové dokumentaci je technicky realizovatelné v souladu s obecně závaznými právními předpisy a normami, které se vztahují ke zpracovanému dílu;
  - c) řešení stavby obsažené v projektové dokumentaci je navrženo ekonomicky, přiměřeně s přihlédnutím k objednatelovým stanoveným účelům.
- 8.3. Práva z vadného plnění se řídí ustanoveními § 2615 a násl. OZ.
- 8.4. Reklamace se uplatňují písemně.
- 8.5. Zhotovitel je povinen se k reklamaci písemně vyjádřit do 10-ti kalendářních dnů ode dne jejího obdržení. Ve svém vyjádření zhotovitel uvede, zda vady uznává (včetně návrhu způsobu a termínu jejich odstranění), nebo důvody, proč vady neuznává. Pokud tak neučiní, má se za to, že je reklamace oprávněná a zhotovitel je povinen odstranit vady do 20-ti kalendářních dnů od obdržení reklamace (pokud se smluvní strany nedohodnou jinak). Po uplynutí této lhůty je objednatel oprávněn pověřit odstraněním vad díla jinou odbornou firmou s tím, že zhotoviteli přeučtuje veškeré takto vzniklé náklady.
- 8.6. O odstranění vady musí být sepsán protokol.
- 8.7. Zhotovitel je povinen nahradit všechny škody, které vzniknou objednateli či třetí osobě v důsledku vady díla.

### Článek 9

#### Smluvní pokuty a úrok z prodlení

- 9.1. V případě, že zhotovitel nedodrží termín plnění 1. etapy díla sjednaný v této smlouvě, uhradí objednateli smluvní pokutu ve výši 2.000,- Kč za každý i započatý den prodlení, a to až do



- úplného splnění závazku nebo do zániku smluvního vztahu.
- 9.2. V případě, že zhotovitel bude v prodlení s plněním 2. etapy díla, tj. při nedodržení termínu dohodnutého pro výkon činností v rámci autorského dozoru a zapsaného do stavebního deníku (případně uvedeného v zápise z kontrolního dne stavby, apod.) zavazuje se zaplatit objednateli smluvní pokutu ve výši 500,- Kč za každý i započatý den prodlení.
  - 9.3. V případě, že zhotovitel bude v prodlení s plněním 3. etapy díla, např. nebude neprovádět kontrolní dny ve sjednaném intervalu, zhotovitel zaplatí objednateli smluvní pokutu ve výši 500,- Kč za každé jednotlivé nesplnění povinnosti; v případě uložení pokuty za nedodržení povinností na úseku BOZP příslušným orgánem státní správy zhotovitel předmětnou pokutu uhradí v plném rozsahu objednateli.
  - 9.4. V případě, že zhotovitel bude v prodlení s odstraňováním vad díla dle odst. 8.5. čl. 8 smlouvy, zavazuje se zaplatit objednateli smluvní pokutu ve výši 1 000,- Kč za každý i započatý den prodlení a za každou vadu zvlášť.
  - 9.5. V případě, že zhotovitel nevrátí objednateli veškerou zapůjčenou dokumentaci podle odst. 10.8. čl. 10 smlouvy, zavazuje se zaplatit objednateli smluvní pokutu ve výši 500,- Kč za každý i započatý den prodlení.
  - 9.6. V případě vad projektové dokumentace (např. v rozdílu výkazu výměr a výkresové dokumentace), v jejichž důsledku prokazatelně dojde v průběhu vlastní realizace stavby dle této projektové dokumentace k navýšení ceny díla za zhotovení této stavby, která vyplyne z výběrového řízení, v rámci něhož bude projektová dokumentace použita jako zadávací dokumentace (dále jen „základní cena stavby“), uhradí zhotovitel objednateli smluvní pokutu ve výši 80.000,- Kč (v případě navýšení do 5 % základní ceny stavby), ve výši 160.000,- Kč (v případě navýšení od 5 do 10 % základní ceny stavby) a ve výši 250.000,- Kč (v případě navýšení větším než 10 % základní ceny stavby).
  - 9.7. V případě prodlení objednatele s úhradou faktury uhradí objednatel zhotoviteli úrok z prodlení za každý započatý den prodlení ve výši stanovené nařízením vlády č. 351/2013 Sb., kterým se určuje výše úroků z prodlení a nákladů spojených s uplatněním pohledávky, určuje odměna likvidátora, likvidačního správce a člena orgánu právnické osoby jmenovaného soudem a upravují některé otázky Obchodního věstníku a veřejných rejstříků právnických osob a fyzických osob.
  - 9.8. Smluvní pokuty (respektive úrok z prodlení) sjednané touto smlouvou a náklady na vymáhání pohledávek uhradí povinná strana na základě faktury vystavené oprávněnou stranou. Splatnost si smluvní strany sjednávají do 30 dnů po jejím doručení povinné straně. Právo uplatňovat a vymáhat smluvní pokuty (respektive úrok z prodlení) vzniká prvním dnem následujícím po marném uplynutí lhůty.
  - 9.9. Smluvní pokuty a úrok z prodlení hradí povinná strana bez ohledu na to, zda a v jaké výši vznikla druhé smluvní straně škoda. Škoda a její náhrada je vymahatelná samostatně vedle smluvní pokuty. Smluvní strany výslovně vylučují použití ustanovení § 2050 OZ.
  - 9.10. Smluvní pokuty podle této smlouvy si smluvní strany sjednávají jako ujednání na samotné smlouvě nezávislá pro případ, že jejich smluvní vztah z nějakého důvodu zanikne před řádným dokončením a předáním díla (např. dohodou nebo odstoupením). To znamená, že zůstane zachováno právo objednatele uplatňovat po zhotoviteli smluvní pokuty, na něž mu vznikl nárok po dobu platnosti smlouvy.

## **Článek 10** **Zvláštní ujednání**

- 10.1. Zhotovitel bere na vědomí, že místem plnění jsou objekty důležité pro obranu státu ve smyslu § 29 zákona č. 222/1999 Sb., o zajišťování obrany ČR, ve znění pozdějších předpisů. V této souvislosti se zavazuje dodržovat následující požadavky objednatele:



- a) na zpracování předmětu smlouvy se nebudou podílet občané cizí státní příslušnosti, bez státní příslušnosti nebo s několika státními příslušnostmi (s výjimkou občanů členských států NATO a EU);
  - b) zhotovitel se zavazuje dodržovat veškerá interní nařízení a podmínky upravující vstup do vojenského areálu a případně další omezení stanovená přímým uživatelem, která byla v této souvislosti vydána příslušným orgánem, do jehož působnosti tyto objekty důležité pro obranu státu náleží, a se kterými byl seznámen nejpozději na vstupní technické radě; nedodržení tohoto ujednání, může být důvodem k vystavení zákazu vstupu pro zaměstnance nebo vydání zákazu vjezdu pro dopravní prostředky;
  - c) k udělení povolení vstupu a vjezdu do vojenského objektu předloží zhotovitel min. 5 kalendářních dnů před zahájením prací seznam všech zaměstnanců, kteří budou vstupovat do vojenského objektu (jméno, příjmení, datum a místo narození, číslo občanského průkazu a adresu trvalého bydliště) a seznam registračních značek dopravních prostředků;
  - d) vystavená povolení opravňující ke vstupu a vjezdu do vojenského objektu se zhotovitel zavazuje prokazatelně vrátit nejpozději v termínu ukončení díla; nedodržení tohoto ujednání ze strany zhotovitele, opravňuje objednatele k pozastavení platby daňového dokladu (faktury) do doby odstranění uvedeného nedostatku zhotovitelem.
- 10.2.** Zhotovitel bude informovat objednatele o stavu rozpracovaného díla na pravidelných technických radách - TER, které bude zhotovitel organizovat podle potřeby, nejméně však 1x za měsíc, nebo na TER organizovaných objednatelem. Vstupní TER se zhotovitel zavazuje zorganizovat nejpozději do 10 kalendářních dnů od podpisu této smlouvy. Objednatel se zavazuje poskytnout zhotoviteli součinnost při zajištění, resp. zprostředkování účasti zástupců Ministerstva obrany na TER. Zápisy z TER budou součástí dokladové části projektové dokumentace.
- 10.3.** Objednatel je prostřednictvím TDO oprávněn kontrolovat průběžně postup realizace a kvalitu prováděného díla, přičemž k tomuto účelu si může přizvat i další odborné osoby, které pro provedení této kontroly potřebuje. Za tímto účelem je zhotovitel povinen předložit zástupci objednatele pro věci technické rozpracované dílo k nahlédnutí, a to nejpozději do 3 pracovních dnů od vyžádání.
- 10.4.** Při provádění díla je zhotovitel povinen dodržovat příslušné platné právní předpisy (zákony, vyhlášky) a technické normy (ČSN, EN) vztahující se k předmětnému dílu.
- 10.5.** Vzhledem k tomu, že objednatel není dle platné legislativy oprávněn vydat zhotoviteli plnou moc k projednání projektové dokumentace, připraví zhotovitel v dostatečném časovém předstihu žádosti o posouzení projektové dokumentace, které prostřednictvím technického dozoru objednatele předloží objednateli k podpisu. Objednatel podepíše předložené žádosti bezodkladně a nejpozději do 5-ti pracovních dnů je předá cestou technického dozoru objednatele zhotoviteli. Předání žádostí a potřebných příloh příslušným orgánům a organizacím zajistí zhotovitel.
- 10.6.** Zpracování případných připomínek dotčených orgánů a organizací pověřených výkonem státní (vojenské) správy a ostatních dotčených osob do projednané projektové dokumentace nesmí být řešeno formou číslovaných doplňků nebo změn k této projektové dokumentaci.
- 10.7.** Pokud zhotovitel při provádění díla zjistí, že pro bezvadné provedení díla je nezbytné provést činnosti (výkony), které nejsou specifikovány v předmětu smlouvy, je povinen bezodkladně informovat objednatele.
- 10.8.** Zhotovitel je povinen vrátit objednateli veškerou zapůjčenou dokumentaci, a to nejpozději do 14-ti kalendářních dnů po předání 1. etapy díla objednateli.
- 10.9.** Zhotovitel není oprávněn poskytnout výsledek jeho činnosti, který je předmětem této smlouvy, jiným osobám než objednateli. Prvopisy všech součástí díla je zhotovitel povinen uschovat nejméně po dobu pěti let od předání a převzetí předmětu díla. Na žádost objednatele se zhotovitel zavazuje po tuto dobu poskytnout objednateli jejich kopie, a to za úhradu nutných nákladů.



- 10.10.** Zhotovitel prohlašuje, že dílo není zatíženo žádnými právy třetích osob. Zhotovitel zejména odpovídá za případné porušení práv z průmyslového nebo jiného duševního vlastnictví třetích osob.
- 10.11.** Pokud jakýkoliv výsledek činnosti zhotovitele dle této smlouvy je autorským dílem podle zákona č. 121/2000 Sb., o právu autorském, o právech souvisejících s právem autorským a o změně některých zákonů (autorský zákon), ve znění pozdějších předpisů, nebo jinak chráněné duševní vlastnictví, poskytuje zhotovitel podpisem této smlouvy objednateli k takovému výsledku činnosti zhotovitele jako celku i jeho části časově neomezené, přenosné, neexkluzivní oprávnění (licenci). Současně zhotovitel poskytuje objednateli oprávnění autorské dílo či jiné duševní vlastnictví vytvořené pro objednatele dle této smlouvy upravovat či měnit. Jde-li o výsledek činnosti poddodavatele, který podléhá ochraně podle autorského zákona nebo podobného obecně závazného právního předpisu podle právního řádu bydliště/místa podnikání poddodavatele, zavazuje se zhotovitel zajistit pro objednatele ve vztahu k takovému dokumentu zhotovitele oprávnění v stejném rozsahu, jaký je požadován pro výsledek činnosti zhotovitele podle tohoto ustanovení smlouvy. Odměna za poskytnutí veškerých uvedených oprávnění/licencí je již zahrnuta v ceně díla. Objednatel není povinen poskytnutou licenci využít.
- 10.12.** V případě, že popis materiálu nebo výrobku (jeho technické a kvalitativní parametry a vlastnosti) bude v rámci projektové dokumentace (včetně výkazu výměr) řešen odkazem na konkrétní referenční výrobek, budou pro tyto účely voleny výrobky vyráběné zejména v zemích Evropské unie, Švýcarsku, Norsku a členských státech NATO. Tyto výrobky musí současně splňovat technické požadavky stanovené zákonem č. 22/1997 Sb., o technických požadavcích na výrobky, ve znění pozdějších předpisů, a předpisy souvisejícími.
- 10.13.** V případě, že na základě konečného technického řešení stavby dle této projektové dokumentace nebude výkon činnosti koordinátora BOZP podle výše citovaného zákona č. 309/2006 Sb. nutný, nebo si objednatel zabezpečí výkon činnosti koordinátora BOZP v rámci přípravy a realizace sám, **nebude výkon koordinátora BOZP v průběhu realizace stavby dle této projektové dokumentace ze strany objednatele požadován a ze strany zhotovitele vykonáván a fakturován.**
- 10.14.** Zhotovitel není oprávněn v průběhu plnění svého závazku dle této smlouvy a ani po jeho splnění bez písemného souhlasu objednatele poskytovat jakékoliv informace, se kterými se seznámil v souvislosti s plněním svého závazku, a podkladové materiály v listinné či elektronické podobě, které mu byly poskytnuty v souvislosti s plněním závazku dle této smlouvy, třetím osobám (mimo případné poddodavatele). Poskytnuté informace jsou ve smyslu § 1730 OZ důvěrné.
- 10.15.** Zhotovitel podpisem této smlouvy uděluje podle zákona č. 101/2000 Sb., o ochraně osobních údajů, ve znění pozdějších předpisů, souhlas objednateli, jako správci údajů, se zpracováním jeho osobních a dalších údajů ve smlouvě uvedených pro účely naplnění práv a povinností vyplývajících z této smlouvy, a to po dobu její platnosti a dobu stanovenou pro archivaci.

## Článek 11 Zánik závazků

- 11.1.** Smluvní strany se dohodly, že závazek ze smluvního vztahu zaniká v těchto případech:
- a) splněním všech závazků řádně a včas;
  - b) dohodou smluvních stran při vzájemném vyrovnání účelně vynaložených a prokazatelně doložených nákladů ke dni zániku smlouvy;
  - c) jednostranným odstoupením od smlouvy pro její podstatné porušení;
  - d) jednostranným odstoupením objednatele od smlouvy v případě, že zhotovitel předal objednateli před uzavřením této smlouvy nepravdivé nebo neúplné informace a doklady, jejichž obsah nebo samotný fakt (ne)doložení mohly ovlivnit zadávací řízení a rozhodnutí objednatele o sjednání této smlouvy;



- e) jednostranným odstoupením objednatele od smlouvy v případě, že bude vůči majetku zhotovitele vyhlášeno insolvenční řízení, v němž bude vydáno rozhodnutí o úpadku nebo byl-li vůči zhotoviteli insolvenční návrh zamítnut pro nedostatek majetku k úhradě nákladů insolvenčního řízení.
- 11.2.** Nastanou-li u některé ze smluvních stran skutečnosti bránící řádnému plnění této smlouvy, je tato smluvní strana povinna to ihned bez zbytečného odkladu oznámit druhé straně a vyvolat jednání zástupců oprávněných k jednání ve věcech smluvních.
- 11.3.** Chce-li některá ze stran od této smlouvy odstoupit na základě ujednání z této smlouvy vyplývajících, je povinna svoje odstoupení písemně oznámit druhé straně. V odstoupení musí být dále uveden důvod, pro který strana od smlouvy odstupuje a přesná citace toho ustanovení smlouvy, který ji k takovému kroku opravňuje. Bez těchto náležitostí je odstoupení neplatné.
- 11.4.** Za podstatné porušení smlouvy ze strany zhotovitele se považuje:
- prodlení s plněním 1. etapy díla déle než 30 kalendářních dnů;
  - nedodržení ujednání o záruce a odpovědnosti za vady;
  - opakované neplnění jednotlivých činností v rámci výkonu autorského dozoru;
  - opakované neplnění jednotlivých činností v rámci výkonu koordinátora BOZP;
- 11.5.** Odstoupení od smlouvy se dále řídí ustanoveními § 2001 a násl. OZ.
- 11.6.** Odstoupí-li některá ze smluvních stran od této smlouvy na základě ujednání z této smlouvy vyplývajících, povinnosti obou stran jsou poté následující:
- zhotovitel provede soupis všech prací (výkonů) provedených ke dni oznámení o odstoupení od této smlouvy a jejich finanční ocenění;
  - zhotovitel vyzve objednatele k předání a převzetí rozpracovaného díla a objednatel je povinen do 30-ti kalendářních dnů od obdržení vyzvání zahájit přejímací řízení rozpracovaného díla;
  - po převzetí rozpracovaného díla objednatelem a vzájemném odsouhlasení finančního ocenění vystaví zhotovitel konečnou fakturu (daňový doklad) rozpracovaného díla;
  - smluvní strana, která důvodně odstoupení od smlouvy zapříčinila, je povinna uhradit druhé straně veškeré náklady jí vzniklé z důvodů odstoupení od této smlouvy;
  - nemá-li však částečné plnění pro objednatele význam, může v souladu s § 2004 odst. 2 OZ od smlouvy odstoupit ohledně celého plnění.
- 11.7.** Zhotovitel není oprávněn zcela ani zčásti postoupit na třetí osobu žádné ze svých práv, ani žádný ze svých závazků plynoucích z této smlouvy ani tuto smlouvu jako celek.

## **Článek 12** **Závěrečná ujednání**

- 12.1.** Vztahy mezi smluvními stranami se řídí právním řádem České republiky. Smluvní strany se dohodly, že vztahy v této smlouvě neupravené se řídí ustanoveními OZ. Spory, které nebudou vyřešeny dohodou, budou řešeny před soudem obecně příslušným dle sídla objednatele.
- 12.2.** Tuto smlouvu lze měnit pouze formou písemných, vzestupně číslovaných dodatků, potvrzených oběma smluvními stranami.
- 12.3.** Je-li nebo stane-li se některé ustanovení smlouvy neplatné či neúčinné, nedotýká se to ostatních ustanovení, která zůstávají platná a účinná. Smluvní strany se v tomto případě zavazují dohodou nahradit ustanovení neplatné či neúčinné novým ustanovením platným či účinným, které nejlépe odpovídá původně zamýšlenému účelu ustanovení neplatného či neúčinného.
- 12.4.** Veškerá komunikace mezi smluvními stranami týkající se této smlouvy musí být učiněna v písemné formě, není-li v textu smlouvy uvedeno výslovně jinak, a musí být doručena osobně nebo prostřednictvím doporučené poštovní zásilky nebo datové schránky na adresy uvedené v záhlaví této smlouvy. V případě doručení jakékoli písemnosti faxem nebo e-mailem musí být originál tohoto dokumentu v listinné podobě doručen adresátovi osobně nebo prostřednictvím



doporučené poštovní zásilky na adresu uvedenou v záhlaví této smlouvy.

- 12.5. Smluvní strany sjednávají pravidla pro doručování vzájemných písemností tak, že písemnost se v případě pochybností nebo nedoručitelnosti považuje za doručenu nejpozději třetím pracovním dnem po jejím odeslání na adresu uvedenou v záhlaví této smlouvy, nedoručí-li druhá strana písemné oznámení o změně adresy, a to bez ohledu na to, zda se adresát na této adrese zdržuje a zásilku vyzvedne.
- 12.6. Zhotovitel bere na vědomí, že objednatel je ve smyslu § 2 odst. 1 zákona č. 106/1999 Sb., o svobodném přístupu k informacím, ve znění pozdějších předpisů, a § 2 odst. 1 zákona č. 340/2015 Sb., o zvláštních podmínkách účinnosti některých smluv, uveřejňování těchto smluv a o registru smluv (zákon o registru smluv), ve znění pozdějších předpisů (dále jen „zákon o registru smluv“), povinným subjektem a souhlasí se zveřejněním této smlouvy. Tento souhlas je poskytován do budoucna na dobu neurčitou pro účely informování veřejnosti o činnosti smluvních stran. Výslovně je pro strany této smlouvy sjednána možnost zpřístupnění či zveřejnění celé této smlouvy v jejím plném znění, jakož i všech úkonů a okolností s touto smlouvou přímo souvisejících, pokud tím nedojde k porušení zákonem stanovené povinnosti mlčenlivosti.
- 12.7. Tato smlouva nabývá platnosti a účinnosti dnem podpisu poslední smluvní stranou.
- 12.8. Tato smlouva o 13-ti očíslovaných stránkách je vyhotovena ve 4 výtiscích, z nichž objednatel obdrží 2 výtisky a zhotovitel 2 výtisky. Nedílnou součástí smlouvy jsou přílohy:
- |               |  |
|---------------|--|
| Příloha č. 1: | Technická specifikace pro zadání VZ - počet stran: 5 |
| Příloha č. 2: | Cenová kalkulace - počet stran: 1                    |

V Praze dne

- 1 -06- 2017

V Ústí dne 26.5.2017

Za objednatele:

.....  
Ing. Jiří  
ředitel odboru řízení staveb  
AHNM



Za zhotovitele:

.....  
Ing. Tomas Jelínek  
jednatel  
INTECON spol. s r.o.

**intecon®**  
INTECON spol. s r. o.  
Stará 2569/96  
400 11 ÚSTÍ NAD LABEM  
= 5 =

## Technická specifikace pro zadání veřejné zakázky

**Akce:** „Pardubice - vzduchotechnika věže letové kontroly - rekonstrukce“

### Předmět zakázky:

Předmětem zakázky je zpracování a dodání projektové dokumentace pro provádění stavby (dále jen „PD“) vč. kompletního projednání PD pro vydání stavebního povolení a výkon autorského dozoru (dále jen „AD“) a koordinátora BOZP (KOOBOZP) na staveništi. Rozsah AD a KOOBZP je podrobně popsán v návrhu SoD.

Dotčeným objektem je **budova věže letové kontroly** - ve vojenském areálu LZ Pardubice (CEVID 05-32-02/233), která je určena k řízení letového provozu vojenských i civilních letadel.

### Předpokládaný rozsah projektových prací:

Předmětem je rekonstrukce vzduchotechniky v objektu věže letové kontroly v areálu letiště Pardubice (CE 05-32-02/233) s cílem zabezpečit:

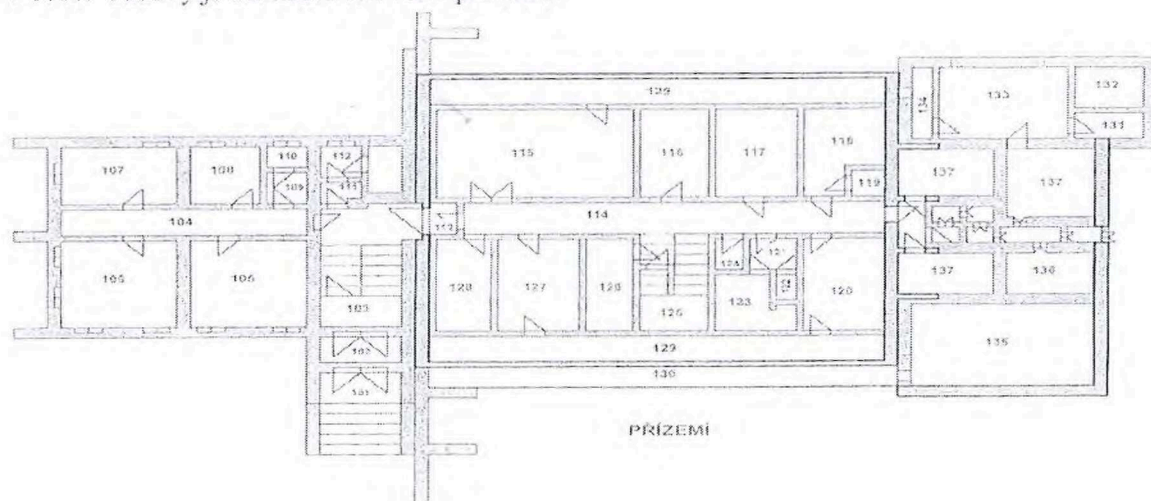
- hygienické větrání obytných místností;
- hygienické větrání a chlazení věže řízení LP;
- komerční chlazení obytných místností;
- technologické chlazení;
- demontáže stávajícího VZT zařízení.

Stávající objekt je tvořen samotnou věží, postavenou před bývalý úkryt letounů, do kterého jsou vestavěny místnosti s technologiemi, šatnami, pracovišti, sprchami a veškeré tyto prostory jsou bez oken a tedy bez možnosti přirozeného větrání.

V 1. NP budovy jsou v klimatizované místnosti umístěny servery a pracovní stanice zabezpečující provoz všech systémů a přenos informací z radio-navigačních prostředků do sálu řízení letového provozu.

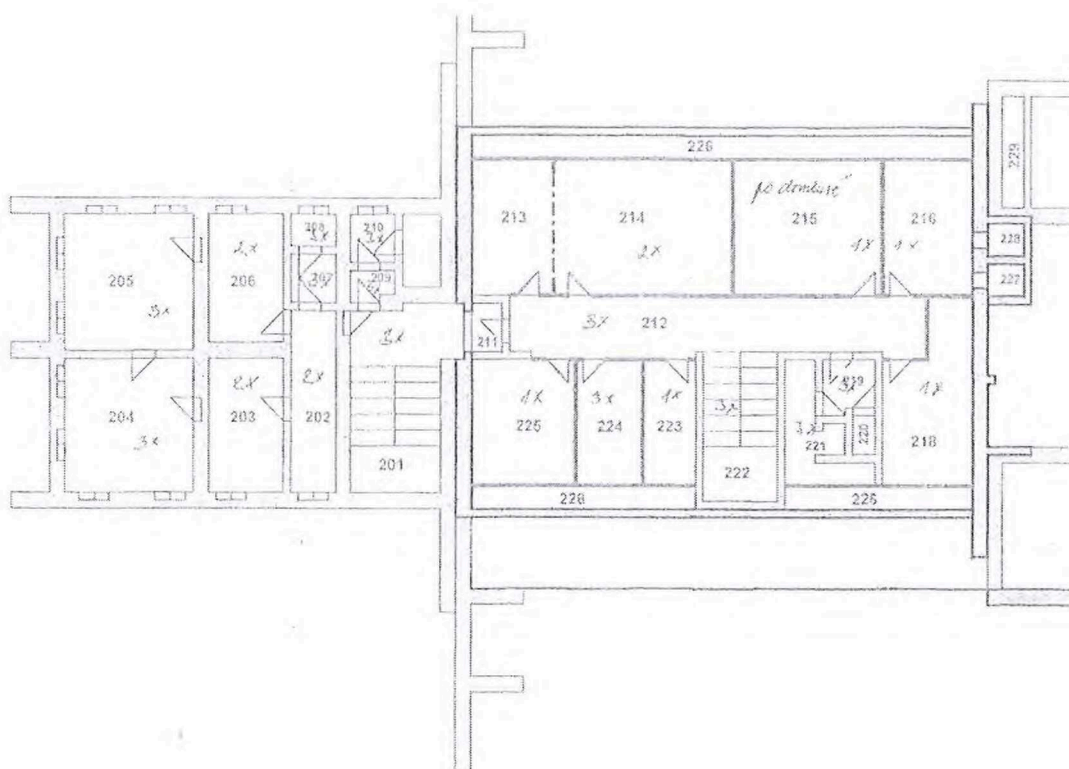
V 2. NP budovy se nachází pracoviště letecké meteorologické služby, pracovní prostory a šatny.

V 3. NP budovy je sál řízení letového provozu.

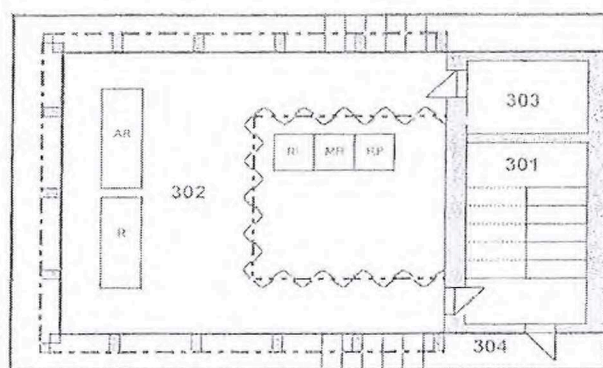




1.NP



2.NP



2. podlaží

3.NP

**Předpokládaný rozsah technického a projekčního řešení rekonstrukce vzduchotechniky je následující :**

Dle svého účelu lze vzduchotechnické a chladicí zařízení rozděleno na tyto zařízení:

- 1/ Hygienické větrání pobytových místností
- 2/ Hygienické větrání a chlazení věže řízení LP
- 3/ Komerční chlazení pobytových místností
- 4/ Technologické chlazení
- 5/ Demontáže stávajícího VZT zařízení

#### **Zařízení č.1 (Hygienické větrání pobytových místností)**

Toto zařízení bude zajišťovat hygienické větrání všech místností objektu (1.NP a 2.NP), kde je předpokládán trvalý pobyt osob (odpočivárny, učebny, letové sály apod.). Přívod čerstvého vzduchu bude zároveň navržen i do technologických sálů, kde se předpokládá občasný pobyt osob (instalace nové technologie, opravy apod.). Přívod vzduchu (popř. i odvod) do těchto technologických místností bude opatřen uzavírací klapkou se servopohonem. Při normálním provozu bude klapka uzavřena a při občasném pobytu osob dojde k jejímu otevření a poklesu tlaku v přívodním potrubí. Řídicí systém jednotky na pokles tlaku v potrubí zareaguje zvýšením otáček ventilátoru a zvýšenou dodávkou čerstvého vzduchu do celého systému.

Přívod čerstvého vzduchu bude situován do pobytových prostor a případně i do technologických sálů s občasným výskytem osob. Odvod vzduchu pak bude navržen do místností s potencionální možností vývinu pachů a vlhkosti (šatny, WC, umyvárny).

Ohřev vzduchu v zimním a přechodném období bude na neutrální teplotu cca 22°C, v letní období bude přiváděný vzduch chlazen opět na neutrální teplotu cca +25°C.

Na straně přívodu vzduchu bude jednotka navržena v tomto složení: uzavírací klapka s bezpečnostním servopohonem, filtr vzduchu třídy EU7, deskovým rekuperátorem, ventilátorem s volným oběžným kolem, teplovodním ohřívačem a chladičem pro přímý výpar chladiwa. Sání čerstvého vzduchu bude navrženo z venkovního prostředí pomocí stávající sací šachty.

Na straně odvodu vzduchu bude opět osazena uzavírací klapka, filtr vzduchu EU5, deskový rekuperátor a ventilátor s volným oběžným kolem. Výfuk vzduchu bude situován do venkovního prostředí.

Dimenzování vzduchotechnického zařízení bude provedeno dle maximálního počtu osob pobývajících v objektu. V průběhu zpracování projektové dokumentace bude uživatelem upřesněn požadavek na vlhčení vzduchu (z důvodů instalovaného elektronického zařízení). Rekuperační jednotka bude vybavena vlastním řídicím systémem. Její napojení na náhradní zdroj energie není uvažováno. Výroba chladu pro toto zařízení bude zajištěna VRF systémem.

#### **Zařízení č.2 (Hygienické větrání a chlazení věže řízení LP)**

Pro větrání věže, kde je umístění řízení letového provozu, bude navrženo samostatné zařízení. Toto zařízení bude vybaveno směšovací komorou a bude zajišťovat přívod čerstvého vzduchu pro personál řízení letového provozu a odvod tepelných zisků z vnitřního prostoru řídicí věže.

Pro přívod a odvod vzduchu bude navržena vlastní rekuperační jednotka, která bude na straně přívodu vzduchu vybavena uzavírací klapkou se servopohonem, kapsovým filtrem



s třídou filtrace EU7, rotačním rekuperátorem, směšovací komorou, ventilátorem s volným oběžným kolem, teplovodním ohřívacem a chladičem pro přímý výpar chladiva. Vzhledem k omezenému vnitřnímu prostoru věže budou navrženy distribuční prvky zajišťující bezprůvanovou distribuci vzduchu.

Na straně odvodu vzduchu bude rekuperační jednotka vybavena uzavírací klapkou se servopohonem, rotačním rekuperátorem, směšovací komorou a kapsovým filtrem s třídou filtrace EU5.

Vzhledem k blízkosti startovací a přistávací dráhy je nutno umístit sací místo tak, aby možnost nasávání vzduchu kontaminovaného pachy z leteckého petroleje byla co nejmenší!!

Dimenzování vzduchotechnického zařízení bude provedeno dle maximálního počtu osob pobývajících v řídicí věži a dle tepelné zátěže vnitřního prostoru, což bude rozhodující ukazatel. V průběhu zpracování projektové dokumentace bude uživatelem upřesněn požadavek na vlhčení vzduchu (z důvodů instalovaného elektronického zařízení). Rekuperační jednotka bude vybavena vlastním řídicím systémem. Toto zařízení bude napojeno na náhradní zdroj elektrické energie. Výrobu chladu pro rekuperační jednotku bude zajišťovat zařízení č.3.

### **Zařízení č.3 (Komerční chlazení obytných místností)**

Do obytných místností umístěných v 1.NP a 2.NP nadzemního i zeminou krytého objektu s tepelnou zátěží (oslunění, technologie), bude navrženo samostatné chladičí zařízení (systém VRF). Do každé místnosti s požadavkem na chlazení bude umístěna lokální chladičí jednotka zajišťující odvod tepelné zátěže z daného prostoru. Tyto chladičí jednotky pracují každá samostatně a nezávisle na sobě. Vnitřní jednotky jsou napojeny na venkovní chladičí sestavu jednotek pomocí měděného potrubí s chladivem. Každá vnitřní jednotka je vybavena vlastním ovladačem a automaticky udržuje nastavenou teplotu konkrétního prostoru. Zařízení pracuje pouze s cirkulačním vzduchem. Od vnitřních jednotek je nutno zajistit odvod kondenzátu do kanalizace.

Toto zařízení zajišťuje zároveň výrobu chladu pro vzduchotechnické jednotky u zařízení č. 1a č.2. Tyto vzduchotechnické jednotky musí být vybaveny vlastními komunikačními dx-kity umožňujícími připojení výparníku v jednotce do systému VRF.

O nutnosti napojení komerčního chlazení na záložní zdroj elektrické energie bude rozhodnuto uživatelem při zpracování projektové dokumentace.

### **Zařízení č.4 (Technologické chlazení)**

Chladičí zařízení pro technologické sály a jiné technologie bude opět systému VRF, kdy vnitřní chladičí jednotky budou napojeny na sestavu venkovních kompresorových jednotek. Zařízení bude pracovat s přímým výparem chladiva, použito bude chladivo R410A. Vnitřní jednotky budou pracovat s cirkulačním vzduchem. Typ vnitřních jednotek bude volen tak, aby vyhovoval požadavkům technologie (např. distribuce vzduchu mezi rekové skříně apod.). Od vnitřních jednotek je nutno zajistit odvod kondenzátu do kanalizace. Toto je možné buď pomocí samotížného vedení, popř. je možno jednotky vybavit kondenzátními čerpadly. Výbava chladičích jednotek bude umožňovat jejich chlazení i při venkovních teplotách do  $-15^{\circ}\text{C}$ . Vzhledem k tomu, že se jedná o chlazení technologických zařízení zajišťující důležité funkce pro řízení letového provozu, bude toto zařízení zálohováno a dále bude napojeno na náhradní zdroj elektrické energie.

Množnost odvodu tepelné zátěže od technologie pomocí venkovního větracího vzduchu, což přináší úsporu provozních nákladů, bude prověřeno v dalším stupni, ale vzhledem k omezeným prostorovým možnostem se jeho využití jeví spíše jako nereálné.

Vzduchotechnické zařízení nebude, vyjma zařízení č. 2, zajišťovat krytí tepelné ztráty objektu a ohřev vzduchu bude realizován, opět vyjma zařízení č.2, na neutrální teplotu cca +22°C!

Projektová dokumentace musí splňovat podmínky stavebního zákona 183/2006 Sb., o územním plánování a stavebním řádu (stavební zákon), ve znění pozdějších předpisů, dále musí obsahovat náležitosti podle příloh č. 5 a 6 vyhlášky č. 499/2006 Sb., o dokumentaci staveb, ve znění pozdějších předpisů, včetně stanovení technických podmínek ve smyslu § 92 zákona č. 134/2016 Sb., o zadávání veřejných zakázek, a v podrobnostech dle vyhlášky č. 169/2016 Sb., o stanovení rozsahu dokumentace veřejné zakázky na stavební práce a soupisu stavebních prací, dodávek a služeb s výkazem výměr a vyhlášky č.268/2009 o technických požadavcích na stavby a č. 269/2009 o obecných požadavcích na využívání území tak, aby byly splněny požadavky hygienických a bezpečnostních předpisů, zabezpečena řádná obnova stávajícího objektu a zajištěna potřebná kvalita pracovního prostředí.

***Požadavky na potřebné průzkumy:***

V rámci zpracování PD je nutno provést zaměření stávajícího stavu objektů dotčených výstavbou, vč. inženýrských sítí a provést průzkumy a měření v rozsahu potřebném pro zpracování projektové dokumentace a pro vydání kladných stanovisek dotčených odborných orgánů.

***Majetkoprávní vztahy:***

Dotčeným prostorem pro rekonstrukci je areál VÚ 2436 Pardubice, CE 05-32-02/233 na pozemku st.p.č. 952, v k.ú. Popkovice, který je ve vlastnictví ČR s příslušností hospodaření MO.

Součástí zadávacích podkladů je situace, fotodokumentace a technická pomoc pro rekonstrukci vzduchotechniky a chlazení.

Vypracoval:

Dne: 1.12.20



Příloha č.2 k SoD č. 6440-OŘS2-2016-084

Výtisk jediný!

Počet listů: 1

### CENOVÁ KALKULACE

„Pardubice - vzduchotechnika věže letové kontroly - rekonstrukce - PD“

Pol.	Profese	Měrná jednotka	Ceny uvedeny v Kč			Poznámka
			Cena celkem za položku	DPH 21%	Cena vč. DPH	
1.	Projektová dokumentace	1 soubor	325 200,00	68 292,00	393 492,00	
2.	Výkon autorského dozoru	1 soubor	68 000,00	14 280,00	82 280,00	
3.	Výkon koordinátora BOZP	1 soubor	35 000,00	7 350,00	42 350,00	
<b>CELKEM za PD</b>			<b>428 200,00</b>	<b>89 922,00</b>	<b>518 122,00</b>	

