

Číslo smlouvy společnosti CETIN: VPIC/MS/2023/00056 SAP S/4 Hana: 8030004188
Číslo smlouvy Stavebníka: Registr smluv: ANO

**SMLOUVA O REALIZACI PŘEKLÁDKY
SÍŤE ELEKTRONICKÝCH KOMUNIKACÍ
č. VPIC/MS/2023/00056**

mezi

CETIN a.s.

a

Město Kopřivnice

Číslo smlouvy společnosti CETIN: VPIC/MS/2023/00056 SAP S/4 Hana: 8030004188
Číslo smlouvy Stavebníka: Registr smluv: ANO

CETIN a.s.

se sídlem Českomoravská 2510/19, Libeň, 190 00 Praha 9
IČO: 04084063
DIČ: CZ04084063
zapsaná v obchodním rejstříku vedeném u Městského soudu v Praze pod sp. zn. B 20623
zastoupená na základě pověření Ing. Janem Surým, Manažerem, Výstavba a údržba fixní sítě Morava sever
bankovní spojení: PPF banka a.s.
číslo účtu: 2019160003/6000
(dále jen „**CETIN**“)

a

Město Kopřivnice

se sídlem Štefánikova 1163/12, Kopřivnice 742 021
IČO: 00298077
DIČ: CZ00298077
zastoupená Ing. Adamem Ondrašíkem, vedoucím odboru majetku města
(dále jen „**Stavebník**“)

CETIN a Stavebník dále společně označováni jako „**Smluvní strany**“ a jednotlivě jako „**Smluvní strana**“,

uzavřely níže uvedeného dne, měsíce a roku dle ustanovení § 1746 odst. 2 zákona č. 89/2012 Sb., občanský zákoník, v účinném znění (dále jen „**občanský zákoník**“) a dle ustanovení § 104 odst. 17 zákona č. 127/2005 Sb., o elektronických komunikacích a o změně některých souvisejících zákonů, v účinném znění (dále jen „**Zákon o elektronických komunikacích**“) tuto

Smlouvu o realizaci překládky sítě elektronických komunikací
(dále jen „**Smlouva**“)

DEFINICE

Výrazy označené ve Smlouvě počátečním velkým písmenem mají pro účely Smlouvy níže uvedený význam, není-li Smlouvou výslovně stanoveno jinak:

CTN je cenový a technický návrh, který je Přílohou č. 1 Smlouvy;

Překládka je stavba v k.ú. Kopřivnice spočívající ve změně trasy komunikačního vedení SEK ve vlastnictví společnosti CETIN, jejíž rozsah je specifikován v CTN;

Etapa Překládky je jakákoliv část Překládky v CTN označená za etapu, vymezená v CTN a co do rozsahu určená položkami v CTN; Etapa Překládky je pro účely Smlouvy samostatným plněním;

Provizorní překládka je část Překládky v CTN označená za provizorní překládku, co do rozsahu určená položkami v CTN; Provizorní překládka je dočasná změna trasy SEK, která bude nahrazena definitivní změnou trasy SEK; Provizorní překládka je pro účely Smlouvy samostatným plněním – Etapou Překládky;

Číslo smlouvy společnosti CETIN: VPIC/MS/2023/00056 SAP S/4 Hana: 8030004188
Číslo smlouvy Stavebníka: Registr smluv: ANO

Definitivní překládka je část Překládky v CTN označená za definitivní překládku, co do rozsahu určená položkami v CTN, je definitivní změnou trasy SEK, a nahrazuje Provizorní překládku; Definitivní překládku nelze začít realizovat dříve, než je dokončena realizace Provizorní překládky; Definitivní překládka je pro účely Smlouvy samostatným plněním – Etapou Překládky;

Projekt je realizační projektová dokumentace Překládky;

Příprava Překládky jsou přípravné činnosti s Překládkou související, nezbytné pro vlastní realizaci Překládky, a to zpracování CTN, zpracování Projektu a další činnosti uvedené v odst. 4.1 písmeno (a) Smlouvy;

Předpoklady pro realizaci Překládky mají význam uvedený v odst. 3.3 Smlouvy;

SEK je síť elektronických komunikací, kterou se rozumí přenosové systémy, popřípadě spojovací nebo směrovací zařízení a jiné prostředky, včetně prvků sítě, které nejsou aktivní, které umožňují přenos signálů po vedení, rádiovými, optickými nebo jinými elektromagnetickými prostředky, včetně družicových sítí, pevných sítí s komutací okruhů nebo paketů a mobilních zemských sítí, sítí pro rozvod elektrické energie v rozsahu, v jakém jsou používány pro přenos signálů, sítí pro rozhlasové a televizní vysílání a sítí kabelové televize, bez ohledu na druh přenášené informace;

Vyjádření o existenci SEK je „*Vyjádření o existenci sítě elektronických komunikací společnosti CETIN 31.10.2022*“ vydané pod čj. 816761/22, jehož nedílnou součástí jsou Všeobecné podmínky ochrany SEK společnosti CETIN, které si vyžádal a obdržel Stavebník;

„**Zákon o vyvlastnění**“ je zákon č. 184/2006 Sb., o odnětí nebo omezení vlastnického práva k pozemku nebo ke stavbě, v účinném znění.

1. ÚVODNÍ USTANOVENÍ

- 1.1 CETIN je vlastníkem SEK, jež má být přeložena na základě Smlouvy.
- 1.2 Stavebník dle Vyjádření o existenci SEK vyvolává Překládku dotčené části SEK dle ustanovení § 104 odst. 17 Zákona o elektronických komunikacích.
- 1.3 Překládka dle Smlouvy je vedena u společnosti CETIN pod označením „**VPIC Kopřivnice, Kpt. Jaroše, most eč36c-M4**“.

2. PŘEDMĚT SMLOUVY

- 2.1 Předmětem Smlouvy je závazek společnosti CETIN zajistit Překládku a s ní související záležitosti v rozsahu Projektu a za podmínek stanovených Smlouvou a závazek Stavebníka, který Překládku vyvolal, společnosti CETIN uhradit všechny nezbytné náklady spojené s Překládkou, které by společnosti CETIN nevznikly, kdyby Překládka nebyla Stavebníkem vyvolána.

3. PŘEKLÁDKA A JEJÍ PODMÍNKY

- 3.1 Překládka bude realizována v rozsahu (územním a stavebnětechnickým) a na nemovitostech specifikovaných v CTN.

Číslo smlouvy společnosti CETIN: VPIC/MS/2023/00056 SAP S/4 Hana: 8030004188
Číslo smlouvy Stavebníka: Registr smluv: ANO

- 3.2 Je-li Smlouvou ujednána pro Překládku, před realizací Překládky, pro realizaci Překládky a dokončení Překládky jakákoliv lhůta, podmínka nebo povinnost a/nebo pro Překládku, před realizací Překládky, pro realizaci Překládky a dokončení Překládky stanoven počátek běhu lhůty ke splnění podmínky nebo povinnosti, má se za to, že lhůta, podmínka nebo povinnost je ujednána rovněž pro Etapu překládky a počátek běhu lhůty ke splnění podmínky nebo povinnosti je stanoven rovněž pro Etapu překládky, není-li Smlouvu výslovně sjednáno jinak.
- 3.3 Předpoklady (podmínky) pro realizaci Překládky jsou:
- (a) zajištění pravomocného územního rozhodnutí – rozhodnutí o umístění stavby Překládky;
 - (b) zajištění práv k užívání Překládkou dotčených nemovitostí, a to (i) služebností ve smyslu § 104a Zákona o elektronických komunikacích nebo (ii) uzavřením smlouvy o smlouvě budoucí o zřízení služebnosti s vlastníky Překládkou dotčených nemovitostí nebo vyvlastněním takového práva,
 - (c) zajistit zemní práce související s Překládkou včetně zřízení kabelového lože;
 - (d) doručení písemně výzvy k převzetí výkopu, a to předání staveniště, včetně určení termínu, kdy staveniště má být převzato, na adresu kontaktní osoby společnosti CETIN uvedené v odst. 8.1. Smlouvy, a to minimálně se čtyřiceti (40) denním předstihem.
- (vše dále jen „**Předpoklady pro realizaci Překládky**“).
- 3.4 Společnost CETIN není povinna zahájit realizaci Překládky dříve, než jsou zajištěny Předpoklady pro realizaci Překládky; bez zajištění Předpokladů pro realizaci Překládky nebude Překládka realizována.
- 3.5 Vlastníkem SEK, přeložené na základě Smlouvy, zůstává společnost CETIN.
- 3.6 Společnost CETIN je oprávněna realizaci Překládky pověřit jinou osobu. Je-li realizací Překládky a/nebo jednotlivými úkony Překládky pověřena jiná osoba, odpovídá společnost CETIN Stavebníkovi tak, jako by Překládku realizovala sama.

4. ZÁVAZKY SMLUVNÍCH STRAN

4.1 Společnost CETIN se zavazuje

- (a) před realizací Překládky:
- (i) zajistit zpracování Projektu;
 - (ii) pokusit se uzavřít smlouvu o smlouvě budoucí o zřízení služebnosti a/nebo jinou smlouvu s vlastníky Překládkou dotčených nemovitostí, tzn. prokazatelně učinit vlastníkům Překládkou dotčených nemovitostí návrh takové smlouvy s výjimkou Překládkou dotčených pozemků ve vlastnictví České republiky, ke kterým již vznikla služebnost ze zákona ve smyslu ustanovení § 104a Zákona o elektronických komunikacích.
- (b) po realizaci Překládky:
- (i) zajistit pro své potřeby dokumentaci skutečného provedení Překládky; dokumentace skutečného provedení Překládky nebude dokumentací skutečného provedení s náležitostmi dle vyhlášky č. 499/2006 Sb., o dokumentaci staveb, v účinném znění;
 - (ii) zajistit vyhotovení geometrického plánu s vyznačením rozsahu služebnosti k Překládkou dotčeným nemovitostem;

Číslo smlouvy společnosti CETIN: VPIC/MS/2023/00056 SAP S/4 Hana: 8030004188
 Číslo smlouvy Stavebníka: Registr smluv: ANO

- (iii) zajistit uzavření smluv o zřízení služebnosti s vlastníky Překládkou dotčených nemovitostí a vklad služebnosti dle smluv o zřízení služebnosti s vlastníky Překládkou dotčených nemovitostí do katastru nemovitostí.

4.2 Stavebník se zavazuje před realizací Překládky:

- (i) zajistit geodetické vytýčení hranic pozemků související s Překládkou;
- (ii) po splnění Předpokladů pro realizaci Překládky, nejdříve však sedm (7) měsíců od uzavření Smlouvy, vyzvat písemně společnost CETIN k realizaci Překládky a oznámit společnosti CETIN stavební připravenost (dále jen „**Kvalifikovaná výzva**“);
- (iii) učinit Kvalifikovanou výzvu jak k realizaci Provizorní překládky, tak i k realizaci Definitivní překládky, pro každou z nich samostatně.
- (iv) písemně vyzvat společnost CETIN k převzetí výkopu a předání staveniště, včetně určení termínu, kdy staveniště má být převzato, a to na adresu kontaktní osoby společnosti CETIN uvedené v odst. 8.1 Smlouvy, a to minimálně se čtyřiceti (40) denním předstihem.

Stavebník podpisem Smlouvy převádí na společnost CETIN práva a povinnosti ze Společného povolení – rozhodnutí o umístění stavby vydané Městským úřadem Kopřivnice, odbor stavebního řádu, územního plánování a památkové péče č.j. 7831/2023/Ob ze dne 14.4.2023, které nabylo právní moci dne 5.5.2023, (dále jen „Společné povolení“), a to (i) práva k umístění resp. přeložení veřejné komunikační sítě společnosti CETIN za podmínek ve Společném povolení stanovených, a (ii) práva a povinnosti související, založená stanovisky dotčených orgánů státní správy, vlastníků a správců inženýrských sítí a účastníků řízení, tak jak jsou ve Společném povolení výslovně uvedeny. Společnost CETIN podpisem Smlouvy převáděná práva přijímá. Společné povolení je Přílohou č. 2 Smlouvy.

4.3 Společnost CETIN se zavazuje zajistit realizaci každé Etapy Překládky do tří (3) měsíců ode dne, kdy bude splněna poslední z následujících podmínek:

- (a) společnosti CETIN je doručena Kvalifikovaná výzva;
- (b) Stavebník uhradil náklady na Přípravu Překládky dle odst. 6.1 písm. (a) Smlouvy;
- (c) Stavebník splnil povinnost dle bodu (i) odst. 4.2 Smlouvy;
- (d) pro Definitivní překládku navíc podmínka, že je dokončena realizace Provizorní překládky.

4.4 Stavebník bere na vědomí, že mezi společnostmi CETIN a vlastníky Překládkou dotčených nemovitostí musí dojít s ohledem na ustanovení § 104 Zákona o elektronických komunikacích k úpravě vzájemných právních vztahů v podobě uzavření písemné smlouvy o budoucí smlouvě o zřízení služebnosti a po realizaci Překládky k uzavření smlouvy o zřízení služebnosti případně ke zřízení takového práva ve vyvlastňovacím řízení dle Zákona o vyvlastnění. To neplatí pro nemovitosti dotčené Překládkou, ke kterým již vznikla služebnost ze zákona ve smyslu ustanovení § 104a Zákona o elektronických komunikacích. Náhrady za služebnosti, které společnost CETIN vlastníkům Překládkou dotčených nemovitostí uhradí, bude Stavebník s ohledem na ustanovení § 104 odst. 17 Zákona o elektronických komunikacích povinen uhradit společnosti CETIN jako náklady vzniklé společnosti CETIN v souvislosti s Překládkou. Stejně tak bude Stavebník povinen uhradit společnosti CETIN náklady za uhrazení správních poplatků za vklad služebností do katastru nemovitostí, případně náklady vzniklé společnosti CETIN v souvislosti s vyvlastňovacím řízením dle Zákona o vyvlastnění.

Číslo smlouvy společnosti CETIN: VPIC/MS/2023/00056 SAP S/4 Hana: 8030004188
 Číslo smlouvy Stavebníka: Registr smluv: ANO

- 4.5 Stavebník se zavazuje poskytnout společnosti CETIN při uzavírání smluv o budoucí smlouvě o zřízení služebnosti a po realizaci Překládky při uzavírání smluv o zřízení služebnosti potřebnou součinnost.
- 4.6 Jakákoliv lhůta dle odst. 4.3 Smlouvy sjednaná k realizaci Překládky a/nebo sjednaná Smluvními stranami na základě Smlouvy se prodlužuje o dobu, po kterou je v prodlení Stavebník s plněním povinnosti dle Smlouvy a/nebo po kterou byla realizace Překládky přerušena nebo nemohla být zahájena z důvodu nikoliv na straně společnosti CETIN, a o další dobu, o kterou je lhůta k realizaci Překládky třeba prodloužit v důsledku prodlení Stavebníka.
- 4.7 Dnem ukončení realizace Etapy Překládky je den, kdy je Stavebníkovi doručeno na adresu uvedenou v hlavičce Smlouvy nebo na adresu elektronické pošty uvedenou v čl. 8 Smlouvy oznámení o ukončení realizace Etapy Překládky. Smluvní strany ujednaly a souhlasí, že oznámení dle předchozí věty budou považovat za doručené pátým (5.) dnem od odeslání oznámení na adresu uvedenou v hlavičce Smlouvy nebo na adresu elektronické pošty uvedenou v čl. 8 Smlouvy.

5. NÁKLADY SPOJENÉ S PŘEKLÁDKOU

- 5.1 Stavebník je dle ustanovení § 104 odst. 17 Zákona o elektronických komunikacích povinen nést náklady Překládky dotčeného úseku SEK, přičemž takovými náklady jsou všechny nezbytné náklady vlastníka SEK, které by mu nevznikly, kdyby Překládka nebyla Stavebníkem vyvolána.
- 5.2 Výše nákladů Překládky stanovených na základě CTN činí ke dni uzavření Smlouvy **397.751,- Kč** (slovy: tři sta devadesát sedm tisíc sedm set padesát jedna korun českých). Specifikace těchto nákladů je uvedena v CTN. Stavebník bere na vědomí, že tato výše nákladů byla stanovena před vyhotovením Projektu na základě měrných nákladů společnosti CETIN (tj. je pouze orientační). Překládka dle Zákona o elektronických komunikacích je mimo předmět daně z přidané hodnoty.
- 5.3 Výše nákladů Překládky bude stanovena po vyhotovení Projektu, na jeho základě (dále jen „**Náklady Překládky stanovené na základě Projektu**“). Společnost CETIN do šesti (6) měsíců od uzavření Smlouvy písemně oznámí Stavebníkovi výši Nákladů Překládky stanovených na základě Projektu a ve stejné lhůtě předloží Stavebníkovi Projekt.
- 5.4 V případě, že v souvislosti s realizací Překládky společnosti CETIN vzniknou další nezbytné náklady na Překládku, které nejsou vyčísleny v odst. 5.2 Smlouvy, Stavebník se zavazuje je společnosti CETIN uhradit, za předpokladu, že nebudou zahrnuty v Nákladech Překládky stanovených na základě Projektu.

Může se jednat zejména, nikoliv však výlučně o:

- (a) náklady na náhrady za omezení vlastnického práva vlastníkům Překládkou dotčených nemovitostí dle uzavřených smluv o služebnosti a/nebo dle pravomocného rozhodnutí příslušného vyvlastňovacího úřadu o omezení vlastnického práva zřízením služebnosti rozhodnutím;
- (b) náklady související se zrušením a následným výmazem služebnosti (váznoucí na nemovitostech dotčených původní, překládanou SEK) z katastru nemovitostí,
- (c) náklady na náhrady za omezené užívání lesního a půdního fondu včetně nákladů na vypracování výpočtu;
- (d) hydrogeologický, geologický, dendrologický a ostatní odborné posudky zpracované subjekty k tomu určenými;

Číslo smlouvy společnosti CETIN: VPIC/MS/2023/00056 SAP S/4 Hana: 8030004188
Číslo smlouvy Stavebníka: Registr smluv: ANO

- (e) náklady na koordinační výkresy, povodňové plány a zaměření, vyžadované dotčenými subjekty;
- (f) náklady na identifikaci parcel;
- (g) náklady na správní poplatky dle zákona č. 634/2004 Sb. o správních poplatcích, v účinném znění, které vzniknou společnosti CETIN v důsledku získávání potřebných správních rozhodnutí – povolení, které jsou nezbytné k realizaci Překládky;
- (h) náklady související se zvláštním užíváním veřejného prostranství, vyměřené v souvislosti s realizací Překládky podle zákona č.565/1990 Sb., o místních poplatcích v účinném znění;
- (i) náklady související se zvláštním užíváním dle ustanovení § 25 zákona č. 13/1997 Sb., o pozemních komunikacích, v účinném znění;
- (j) náklady na peněžité plnění plynoucí z nájemních smluv, jejichž uzavření je nutné pro realizaci Překládky;
- (k) náklady související s majetkovými újmami, způsobenými na zemědělských plodinách v souvislosti s realizací Překládky;
- (l) náklady na ochranu komunikačních vedení a zařízení před přepětím a nadproudem, včetně odborného výpočtu a návrhu;
- (m) náklady související se záchranným archeologickým dohledem.

5.5 Výše nákladů na Překládku, bez ohledu na to, zda se jedná o náklady Překládky stanovené na základě CTN nebo o Náklady Překládky stanovené na základě Projektu se změní písemným oznámením společnosti CETIN o změně výše nákladů na Překládku doručeným Stavebníkovi (dále jen „**Oznámení o změně výše nákladů**“). Společnost CETIN je oprávněna Oznámení o změně výše nákladů učinit v každém kalendářním roce, ve kterém je Smlouva účinná, vždy však pouze jednou (1) za příslušný kalendářní rok. Společnost CETIN není povinna za trvání účinnosti Smlouvy učinit žádné Oznámení o změně výše nákladů.

6. PLATEBNÍ PODMÍNKY

6.1 Náklady spojené s Překládkou ve výši skutečně provedených prací a skutečně vynaložených nákladů dle odst. 5.3 a/nebo odst. 5.5 Smlouvy je Stavebník povinen uhradit na základě jednotlivých daňových dokladů (dále jen „**Faktura**“). Faktury budou společností CETIN vystaveny takto:

- (a) Faktura za Přípravu Překládky ve výši **37.996,- Kč** (slovy: třicet sedm tisíc devět set devadesát šest korun českých) bude společností CETIN vystavena do patnácti (15) dnů od předložení Projektu Stavebníkovi dle odst. 5.3 Smlouvy;
- (b) Faktura za Etapu Překládky bude vystavena do patnácti (15) dnů od ukončení realizace té které Etapy Překládky dle odst. 4.7 Smlouvy.

6.2 Náklady společnosti CETIN uvedené v odst. 5.4 Smlouvy budou hrazeny Stavebníkem odděleně na základě samostatných Faktur vystavených společností CETIN.

6.3 Jakoukoliv Fakturu vystavenou společností CETIN dle Smlouvy a v souladu se Smlouvou je Stavebník povinen uhradit ve lhůtě třiceti (30) dnů ode dne doručení Faktury.

6.4 Faktury budou Stavebníkovi zasílány na adresu uvedenou v hlavičce Smlouvy.

6.5 Náklady dle Smlouvy budou Stavebníkem hrazeny na účet společnosti CETIN uvedený v hlavičce Smlouvy, pokud nebude Fakturou vystavenou společností CETIN stanoveno jinak.

Číslo smlouvy společnosti CETIN: VPIC/MS/2023/00056 SAP S/4 Hana: 8030004188
Číslo smlouvy Stavebníka: Registr smluv: ANO

6.6 Stavebník se dostane do prodlení s uhrazením Faktury, pokud řádně a v souladu se Smlouvou účtovaná částka nebude nejpozději poslední den splatnosti Faktury připsána ve prospěch účtu společnosti CETIN.

7. SANKCE

7.1 Pro případ, že Stavebník bude v prodlení s úhradou některé částky, k jejíž úhradě je dle Smlouvy povinen, je povinen uhradit společnosti CETIN smluvní pokutu ve výši 0,3 % z dlužné částky za každý započatý den prodlení.

7.2 Smluvní pokuta je splatná do deseti (10) dnů ode dne doručení písemné výzvy příslušné Smluvní straně k její úhradě.

7.3 Zaplacením smluvní pokuty dle Smlouvy není dotčen nárok společnosti CETIN na náhradu skutečné škody a ušlého zisku v celém rozsahu způsobené škody.

8. KONTAKTNÍ A ODPOVĚDNÉ OSOBY SMLUVNÍCH STRAN

8.1 Za společnost CETIN:

ve věcech smluvních: Valentýna Stachová
funkce: specialista pro výstavbu sítě – překládky SEK
e-mail: valentyna.stachova@cetin.cz, tel.: 238 465 697

ve věcech technických: Pavel Recman
funkce: specialista pro výstavbu sítě
e-mail: pavel.recman@cetin.cz, tel.: 606 757 949

8.2 Za Stavebníka:

ve věcech smluvních: Ing. Magda Šebestová
funkce: vedoucí oddělení technické správy
e-mail: magda.sebestova@koprivnice.cz, tel.: 603 421 261

ve věcech technických: Lenka Šimíčková
funkce: referentka oddělení technické správy
e-mail: lenka.simickova@koprivnice.cz, tel.: 731 608 147

9. Odstoupení od smlouvy

9.1 Společnost CETIN je oprávněna, aniž by tím omezila jakákoli svá jiná práva nebo možnosti nápravy dle Smlouvy, odstoupit od Smlouvy v případech stanovených v odst. 9.2 nebo 9.3 nebo 9.4 Smlouvy tím, že doručí Stavebníkovi písemné oznámení o odstoupení. Odstoupení je účinné okamžikem jeho doručení Stavebníkovi, není-li v odstoupení stanoveno pozdější datum jeho účinnosti.

9.2 Dostane-li se Stavebník do prodlení s úhradou jakékoliv platby dle Smlouvy a toto prodlení trvá déle než třicet (30) dnů, je společnost CETIN oprávněna od Smlouvy odstoupit.

9.3 Pokud Kvalifikovaná výzva pro Definitivní překládku nebude doručena společnosti CETIN nejpozději do šesti (6) měsíců ode dne ukončení realizace Provizorní překládky dle odst. 4.7 Smlouvy, je společnost CETIN oprávněna od Smlouvy odstoupit.

Číslo smlouvy společnosti CETIN: VPIC/MS/2023/00056 SAP S/4 Hana: 8030004188
Číslo smlouvy Stavebníka: Registr smluv: ANO

- 9.4 Vznikne-li společnosti CETIN právo odstoupit od Smlouvy dle odst. 9.2 nebo 9.3 Smlouvy, je společnost CETIN oprávněna od Smlouvy odstoupit i částečně, s účinky pro každou Etapu Překládky v odstoupení označenou.
- 9.5 Odstoupí-li společnost CETIN dle odst. 9.2 nebo 9.3 nebo 9.4 Smlouvy, je Stavebník povinen uhradit společnosti CETIN veškeré náklady společnosti CETIN již vzniklé v souvislosti s plněním ze Smlouvy.
- 9.6 Stavebník je oprávněn od Smlouvy odstoupit v případě, že výše Nákladů Překládky stanovených na základě Projektu bude o 10 % a více vyšší než výše nákladů Překládky stanovených na základě CTN.
- 9.7 Odstoupí-li Stavebník od Smlouvy dle odst. 9.6 Smlouvy, je Stavebník povinen uhradit společnosti CETIN veškeré náklady společnosti CETIN již vzniklé v souvislosti s plněním ze Smlouvy.
- 9.8 Pokud ve Smlouvě není výslovně stanoveno jinak, Smluvní strany sjednávají, že odstoupit od Smlouvy lze pouze způsobem a z důvodů stanovených ve Smlouvě, čímž Smluvní strany výslovně vylučují příslušná ustanovení občanského zákoníku, která upravují možnosti odstoupení od Smlouvy.
- 9.9 Odstoupením od Smlouvy nezanikají zejména případné nároky Smluvních stran na zaplacení úroků z prodlení, smluvních pokut, náhradu škody a dalších nákladů vzniklých na základě Smlouvy či v souvislosti s ní; dále nezanikají ustanovení Smlouvy, která vzhledem ke své povaze mají trvat i po ukončení Smlouvy.

10. ROZVAZOVACÍ PODMÍNKA

- 10.1 Kvalifikovaná výzva pro Provizorní překládku musí být doručena společnosti CETIN nejpozději do dvou (2) let od uzavření Smlouvy. Marré uplynutí této lhůty je rozvazovací podmínkou platnosti a účinnosti Smlouvy dle ustanovení § 548 odst. 2 občanského zákoníku.
- 10.2 Smlouva zanikne prvním dnem následujícím po uplynutí dvou (2) let od uzavření Smlouvy, aniž by v této lhůtě byla společnosti CETIN doručena řádná Kvalifikovaná výzva pro Provizorní překládku učiněná za splnění podmínek uvedených v odst. 4.2 Smlouvy.
- 10.3 Zanikne-li Smlouva rozvazovací podmínkou, je Stavebník povinen uhradit společnosti CETIN veškeré náklady společnosti CETIN již vzniklé v souvislosti s plněním Smlouvy do doby zániku Smlouvy rozvazovací podmínkou.
- 10.4 Zánikem Smlouvy rozvazovací podmínkou nezanikají případné nároky Smluvních stran na zaplacení úroků z prodlení, smluvních pokut, náhradu škody a dalších nákladů vzniklých na základě Smlouvy či v souvislosti s ní; dále nezanikají ustanovení Smlouvy, která vzhledem ke své povaze mají trvat i po zániku Smlouvy.

11. OCHRANA OSOBNÍCH ÚDAJŮ

- 11.1 Za účelem plnění práv a povinností vyplývajících ze Smlouvy nebo vzniklých v souvislosti se Smlouvou si Smluvní strany navzájem předávají nebo mohou předávat osobní údaje (dále jen „Osobní údaje“) ve smyslu čl. 4 odst. 1 Nařízení Evropského parlamentu a Rady (EU) č. 2016/679 ze dne 27. dubna 2016, o ochraně fyzických osob v souvislosti se zpracováním osobních údajů a o volném pohybu těchto údajů a o zrušení směrnice

Číslo smlouvy společnosti CETIN: VPIC/MS/2023/00056 SAP S/4 Hana: 8030004188
 Číslo smlouvy Stavebníka: Registr smluv: ANO

95/46/ES (obecné nařízení o ochraně osobních údajů) (dále jen „**GDPR**“) subjektů údajů, kterými jsou zejména zástupci, zaměstnanci nebo zákazníci druhé Smluvní strany či jiné osoby pověřené druhou Smluvní stranou k výkonu či plnění práv a povinností vyplývajících ze Smlouvy nebo vzniklých v souvislosti se Smlouvou. Přejímající Smluvní strana je tak vzhledem k předávaným Osobním údajům v pozici správce.

- 11.2 Účelem předání Osobních údajů je plnění Smlouvy. Smluvní strany prohlašují, že předávané Osobní údaje budou zpracovávat pouze k naplnění tohoto účelu, a to v souladu s platnými právními předpisy, zejména v souladu s GDPR.
- 11.3 Smluvní strany prohlašují, že pro předání Osobních údajů druhé Smluvní straně disponují platným právním titulem v souladu s čl. 6 odst. 1 GDPR.
- 11.4 Smluvní strany berou na vědomí, že za účelem plnění Smlouvy může docházet k předání Osobních údajů z přejímající Smluvní strany třetí osobě, zejména osobě, prostřednictvím které přejímající Smluvní strana vykonává či plní práva a povinnosti vyplývající ze Smlouvy nebo vzniklá v souvislosti se Smlouvou. Za plnění povinností ze Smlouvy se považuje zejména provádění Překládky a s ní souvisejících záležitostí v rozsahu a za podmínek stanovených Smlouvou.
- 11.5 Předávající Smluvní strana zajistila nebo zajistí splnění veškerých zákonných podmínek nezbytných pro předání Osobních údajů vůči subjektům údajů, zejména informuje subjekty údajů o skutečnosti, že došlo k předání konkrétních Osobních údajů přejímající Smluvní straně, a to za účelem plnění Smlouvy. V případě, že přejímající Smluvní stranou je společnost CETIN, předávající Smluvní strana seznámí subjekty údajů rovněž i s podmínkami zpracování Osobních údajů, včetně rozsahu zvláštních práv subjektu údajů, které jsou uvedeny v Zásadách zpracování osobních údajů dostupných na adrese <https://www.cetin.cz/zasady-ochrany-osobnich-udaju>. Splnění povinností uvedené v tomto odstavci je předávající Smluvní strana povinna přejímající Smluvní straně na výzvu písemně doložit.

12. ZÁVĚREČNÁ USTANOVENÍ

- 12.1 Smlouva nabývá platnosti dnem podpisu oběma Smluvními stranami a účinnosti dnem následujícím po dni jejího uveřejnění dle zákona č. 340/2015 Sb., o zvláštních podmínkách účinnosti některých smluv, uveřejňování těchto smluv a o registru smluv (zákon o registru smluv), v účinném znění (dále jen „**Zákon o registru smluv**“). Stavebník se zavazuje nejpozději do dvaceti (20) dnů od uzavření Smlouvy uveřejnit její obsah a tzv. metadata a splnit další povinnosti v souladu se Zákonem o registru smluv. Stavebník se zavazuje doručit společnosti CETIN potvrzení o uveřejnění Smlouvy dle Zákonu o registru smluv vydané správcem registru smluv nejpozději následující den po jeho obdržení. Nebude-li Smlouva uveřejněna v souladu se Zákonem o registru smluv ani do tří (3) měsíců od jejího uzavření, zavazuje se Stavebník uzavřít se společností CETIN novou smlouvu, která svým obsahem bude hospodářsky odpovídat znění Smlouvy (příčemž určení lhůt, dob a termínů bude odpovídat tomuto principu a časovému posunu), a to do sedmi (7) dnů od doručení výzvy společnosti CETIN Stavebníkovi. Ujednání tohoto odstavce nabývá účinnosti dnem uzavření Smlouvy.
- 12.2 Vztahy ze Smlouvy vyplývající i vztahy Smlouvou neupravené se řídí právním řádem České republiky, zejména občanským zákoníkem.
- 12.3 Písemným stykem či pojmem „**písemně**“ se pro účely Smlouvy rozumí předání zpráv jedním z těchto způsobů:
- (a) v listinné podobě;

Číslo smlouvy společnosti CETIN: VPIC/MS/2023/00056 SAP S/4 Hana: 8030004188
 Číslo smlouvy Stavebníka: Registr smluv: ANO

- (b) datovou zprávou prostřednictvím informačního systému datových schránek;
- (c) e-mailovou zprávou podepsanou zaručeným elektronickým podpisem dle zákona č. 297/2016 Sb., o službách vytvářejících důvěru pro elektronické transakce, ve znění pozdějších předpisů;
- (d) e-mailovou zprávou zaslou z adresy kontaktní osoby Smluvní strany na adresu kontaktní osoby druhé Smluvní strany, tak jak jsou určeny v čl. 8 Smlouvy.

Jednostranné právní jednání způsobující zánik Smlouvy (výpověď nebo odstoupení) musí mít podobu samostatně podepsaného dokumentu a musí být doručeno pouze prostřednictvím poskytovatele poštovních služeb nebo prostřednictvím informačního systému datových schránek nebo jako příloha e-mailové zprávy na adresu kontaktní osoby ve věcech smluvních dle čl. 8 Smlouvy a současně na adresu contract_termination@cetin.cz.

- 12.4 Smluvní strany ujednaly, že Smlouvu uzavřou prostřednictvím elektronických prostředků na dálku; Smlouva je uzavřena doručením Smlouvy opatřené Zaručeným elektronickým podpisem oprávněných osob obou Smluvních stran druhé Smluvní straně prostřednictvím datové schránky.
- 12.5 Smluvní strany se zavazují vyvinout maximální úsilí k odstranění vzájemných sporů, vzniklých na základě Smlouvy nebo v souvislosti se Smlouvou, a k jejich vyřešení zejména prostřednictvím jednání odpovědných osob nebo jiných pověřených subjektů. Nedohodnou-li se Smluvní strany na způsobu řešení vzájemného sporu, má každá ze Smluvních stran právo uplatnit svůj nárok u příslušného soudu České republiky.
- 12.6 Smluvní strany si nepřejí, aby nad rámec ustanovení Smlouvy byla jakákoliv práva a povinnosti dovozovány z dosavadní či budoucí praxe zavedené mezi Smluvními stranami či zvyklostí zachovávaných obecně či v odvětví týkajícím se předmětu plnění Smlouvy, ledaže je ve Smlouvě výslovně sjednáno jinak. Vedle shora uvedeného si Smluvní strany potvrzují, že si nejsou vědomy žádných dosud mezi nimi zavedených obchodních zvyklostí či praxe.
- 12.7 Smlouva může být měněna pouze písemně, a to právními jednáními Smluvních stran výslovně označenými za dodatky ke Smlouvě s podpisy osob oprávněných jednat za Smluvní strany na téže listině; změna jinou formou je vyloučena. Smluvní strany ujednaly a souhlasí, že ujednání věty předchozí, část za středníkem se neuplatní pro případ Oznámení o změně výše nákladů dle odst. 5.5 Smlouvy.
- 12.8 Smluvní strany se dohodly na vyloučení aplikace následujících ustanovení občanského zákoníku:
- § 557;
 - § 1767 odst. 2;
 - § 1740 odst. 2 druhá věta a odst. 3; a
 - § 1743.
- 12.9 Smluvní strany na sebe v souladu s § 1765 odst. 2 občanského zákoníku přebírají nebezpečí změny okolností.
- 12.10 S odkazem na příslušná ustanovení občanského zákoníku, zejména ustanovení § 1881 a § 1895 občanského zákoníku, není Stavebník oprávněn převést či postoupit Smlouvu ani jakákoli svá práva nebo povinnosti ze Smlouvy nebo z její části třetí osobě bez předchozího písemného souhlasu společnosti CETIN.

Číslo smlouvy společnosti CETIN: VPIC/MS/2023/00056 SAP S/4 Hana: 8030004188
 Číslo smlouvy Stavebníka: Registr smluv: ANO

- 12.11 Smlouva obsahuje úplné ujednání o předmětu Smlouvy a všech náležitostech, které Smluvní strany měly a chtěly ve Smlouvě ujednat, a které považují za důležité pro závaznost Smlouvy. Žádný projev Smluvních stran učiněný při jednání o Smlouvě ani projev učiněný po uzavření Smlouvy nesmí být vykládán v rozporu s výslovnými ustanoveními Smlouvy a nezakládá žádný závazek žádné ze Smluvních stran.
- 12.12 Smluvní strany souhlasí a potvrzují si, že údaje uvedené ve Smlouvě nejsou předmětem obchodního tajemství a zároveň nejsou informacemi požívajícími ochrany důvěrnosti majetkových poměrů.
- 12.13 Společnost CETIN přijala a dodržuje interní korporátní compliance program navržený tak, aby byl zajištěn soulad činnosti společnosti CETIN s platnými a účinnými právními předpisy, pravidly etiky a morálky, a zahrnující opatření, jejichž cílem je předcházení a odhalování porušování uvedených předpisů a pravidel (program Corporate Compliance - <https://www.cetin.cz/corporate-compliance>).
- Stavebník (a jakákoliv fyzická nebo právnická osoba, která s ním spolupracuje a kterou využívá pro plnění povinností z této Smlouvy nebo v souvislosti s jejím uzavřením a realizací, tj. pracovníci, zástupci nebo externí spolupracovníci) ctí a dodržuje platné a účinné právní předpisy včetně mezinárodních smluv, základní morální a etické principy. Stavebník odmítá jakékoliv deliktivní jednání a tohoto se zdržuje. Stavebník prohlašuje, že podle jeho nejlepšího vědomí a svědomí on ani žádný jeho pracovník, zástupce nebo externí spolupracovník neporušili v souvislosti s uzavřením této Smlouvy žádný platný a účinný právní předpis. Stavebník prohlašuje, že jeho činnost je legální a veškeré jeho prostředky pocházejí výhradně z legálních zdrojů.
- Stavebník je povinen činit veškerá náležitá opatření a vyvíjet co největší úsilí, aby zabránil tomu, že on nebo jakýkoliv jeho pracovník, zástupce nebo externí spolupracovník poruší v souvislosti s realizací této Smlouvy jakýkoliv platný a účinný právní předpis. Aniž by byla dána jakákoliv souvislost s předmětem činnosti dle této Smlouvy, Stavebník prohlašuje, že uplatňuje a bude uplatňovat veškerá náležitá opatření a že vyvíjí a bude vyvíjet co největší úsilí, aby v rámci jeho činnosti nebo zájmu nedošlo k jednání nebo situaci, která by způsobila takové významné ohrožení nebo narušení jeho reputace, jež by mohlo mít negativní dopad na reputaci s ním spolupracujících subjektů.
- Vystupuje-li Stavebník pro společnost CETIN nebo jejím jménem, dává dodržování uvedených zásad najevo.

12.14 Smlouva je vyhotovena v elektronické podobě, v jednom (1) stejnopise.

12.15 Součástí Smlouvy jsou následující Přílohy:

Příloha č. 1 - CTN

Příloha č. 2 - Společné povolení vydané Městským úřadem Kopřivnice, odbor stavebního řádu, územního plánování a památkové péče č.j. 7831/2023/Ob

CETIN:
V Ostravě dne _____

Stavebník:
V Kopřivnici dne _____

CETIN a.s.
 Ing. Jan Surý
 Manažer, Výstavba a údržba fixní sítě
 Morava sever

Město Kopřivnice
 Ing. Adam Ondrašík
 vedoucí odboru majetku města Kopřivnice

CETIN a.s.
Českomoravská 2510/19, 190 00 Praha 9 - Libeň

Technické řešení I.

INVESTIČNÍ AKCE

Kategorie AN – Přístupová síť
Podkategorie VPI –metalické kabelové sítě
Číslo SAP
Číslo interní
Schvalování akce 2-kolové schvalování
Název

VPIC Kopřivnice, Kpt. Jaroše, most eč36c-M4

Budoucí uživatel NO-OS Kopřivnice
Zpracovatel Jiří Králíček
Předkladatel Vegacom a.s.

Schvaluje

Obsah:

1 Souhrnná zpráva

- 1.1 Základní údaje
- 1.2 Účel stavby

2 Technická zpráva

- 2.1 Vstupní podklady
- 2.2 Navrhované řešení
- 2.3 Popis tras
- 2.4 Použitá technologie
- 2.5 Použité předpisy
- 2.6 Koordinace
- 2.7 Ostatní

3 Podmiňující a související stavby

4 Vyjádření a záznamy

1. Souhrnná zpráva**1.1 Základní údaje****Identifikační údaje**

Název:	VPIC Kopřivnice, Kpt. Jaroše, most eč36c-M4
Kategorie:	AN - Přístupová síť
Podkategorie:	VPI – Optická a metal. kab síť
Typ investice:	
Důvod 1:	
Číslo interní:	
Prvek SPP:	
ABC:	
HOST:	
ATÚ:	

Kapacitní údaje

		Průměrný náklad na:
100800_Délka HDPE trubek pro OK	0.000 km	kmp mk
100200_Délka metalických kabelů	0,168 km	kmk mk
100700_Délka nadzemní tratě	0 km	km vyk
100100_Délka párů v metalických kabelech	50,400 km	km kv
100300_Délka výkopů vč. podvrtů a přechodů	0.054 km	kmo kv
Páry vyvedené na hlavní rozvaděč ústř.	0 pár	b.j.
100400_Páry zakončené v účast. rozvaděčích	0 pár	
100900_Počet bytových domů	0 BD	
101100_Počet bytových jednotek v bytových domech	0 bj	
100500_Počet rodinných domů	0 RD	
100600_Počet bytových jednotek v rodinných domech	0 bj	

Požadavky:

Název polygonu: VPIC Kopřivnice, Kpt. Jaroše, most eč36c-M4

K akci nejsou evidovány žádné požadavky

Termíny:

Platnost ÚR od:	ÚR na přeložku CETIN zajistí stavebník.
Platnost ÚR do:	
Plánované zahájení přípravy:	
Plánované ukončení přípravy:	
Plánované zahájení realizace:	Pravděpodobně od .3/2024
Plánované ukončení realizace:	
Nabídka k převjímcce (Plán):

1.2 Účel stavby:

Akce řeší přeložku sdělovacího vedení na mostní konstrukci ulice Kpt. Jaroše v Kopřivnici. V dané lokalitě dojde k rekonstrukci mostu se stávajícím vedením společnosti CETIN. Územní rozhodnutí na přeložku vyhotoví stavebník v rámci svého povolení na celou stavbu.

2 Technická zpráva

2.1 Vstupní podklady:

Objednávka CETIN, podklady TEDO a situace projektu.

2.2 Navrhované řešení:

Z důvodu rekonstrukce mostní konstrukce na ulici Kpt. Jaroše v Kopřivnici je nutno přeložit stávající vedení kabelů PPFLE 50XN0,4, PPFLE 200XN0,4 a TCEKE 400P 0,5. Jelikož dojde nejprve k demolici mostu a následně výstavbě nového, je nutno vedení provizorně vymístit (1.ETAPA) z mostu a následně je vrátit zpět (2.ETAPA).

1.ETAPA-Provizorní

- Stavebník vybuduje pro překládku sdělovacích vedení energolávku vedle stávajícího mostu. Na kabelech budou instalovány kabelové vložky, které budou uloženy do HGR110 a uloženy na tuto lávku. Na koncích překládky budou kabely napojeny pomocí spojky XAGA na stáv. vedení.

2.ETAPA:

- Stavebník instaluje na mostní konstrukci chráničku DN110/90 pro vedení CETIN. Mezi spojkami z první etapy budou instalovány nové vložky kabelů, které budou touto chráničkou protaženy. Provizorní vedení bude demontováno.
- **Při realizaci je nutné koordinovat trasu a to i výškově s geodetem stavby (případně stavbyvedoucím), tak, aby byla trasa uložena dle norem CETIN od konečného terénu. Toto není možné v projektu určit, jelikož stavebníkem nebyly dodány „Z“ souřadnice a také nebylo zřejmé, v jakém stádiu výstavby bude překládka CETIN realizována (zda již dojde ke změně stáv. terénu stavbou).**
- **V rámci této akce budou prováděny montážní práce na vedení, které již zajišťuje telekomunikační provoz. Před započítím prací je nutno v dostatečném předstihu, minimálně 30dní před realizací, požádat o PEW pracovníky údržby kabelů.**

2.3 Popis tras

viz polohopis
VVN: ne
El. trakce: ne
Vodní toky: ne

2.4 Použitá technologie:

Spojky XAGA budou označeny Minimarkerem 3M , typ 1255.

2.5 Použité předpisy:

TD000002 – směrnice pro tvorbu dokumentace liniových staveb
 TD000015 - Pořizování a poskytování dokumentace liniových staveb
 TD000018 - Tvorba názvů rozváděčů metalické přístupové sítě
 TM000003 - TECHNICKÝ PROVOZ A ÚDRŽBA OPTICKÝCH KABELŮ A OCHRANNÝCH TRUBEK PRO OK
 TM000072 - Technické řešení překládek a oprav poruch stávajících metalických kabelů kabelovou vložkou
 TD000008 - Výstavba přístupových sítí - Optické kabely
 TD000004 - Výstavba přístupových sítí - Metalické kabely - část I. (TP69a)
 TD000005 - Výstavba přístupových sítí - Metalické kabely - část II. (TP69b)
 TD000006 - Výstavba přístupových sítí - Metalické kabely - část III včetně změn TPP 2001A a TPP 2001B
 TD000007 - Výstavba přístupových sítí - Metalické kabely - část IV včetně změny A
 PP001346 – Pracovní postup „Projektová dokumentace liniových staveb sítě zpracovaná elektronickými prostředky“
 TA 10 (I.-III) - Stavba nadzemních sítí
 ČSN 736005 - Prostorové uspořádání sítí technického vybavení
 ČSN 33405 - Podzemní sdělovací vedení
 ČSN 341100 - Křižovatky a souběhy vedení
 POS 65-2001
 Po ukončení stavby je nutno provést závěrečné měření dle TPP 2001-3B; TPP 2001-4A kap.7. Dokumentace skutečného provedení bude zpracována dle směrnice TD000002 v aktuální verzi včetně geodetického zaměření.

2.6 Koordinace:

Realizace přeložky bude koordinována s realizací rekonstrukce mostu.
--

2.7 Ostatní:**Kontakty:**

Projektový koordinátor CETIN: Pavel Recman, 606 757 949, pavel.recman@cetin.cz

Pracovník ochrany sítě CETIN: p. Karel Dombrovský, 602 786 457, karel.dombrovsky@cetin.cz

**Zpracovatel CTN – K.V.Z. spol. s r. o. – Jiří Králíček 608 737 331
Vypracoval – Marián Dzurus, 736 787 505**

Stavebník:

Město Koprivnice, Štefánikova 1163/12, 742 21 Koprivnice, IČO: 00298077, DIČ: CZ00298077, zastoupená: Bc. Adamem Hanusem - starostou, Tel.: 556 879 410, e-mail: adam.hanus@koprivnice.cz

Kontaktní osoby:

Ing. Magda Šebestová - vedoucí oddělení technické správy, tel.: 556 879 664, e-mail: magda.sebestova@koprivnice.cz

Lenka Šimíčková - opravy, údržba, tel.: 556 879 695, e-mail: lenka.simickova@koprivnice.cz.

Projektant: Ing. Tomáš Holly - tel.: 513 030 471, 723 750 321, e-mail: holly@pechal.cz.

Při provádění prací je třeba dodržovat zákon č. 251/2005 o inspekci práce, směrnici BOZP č. 595 a stavební zákon č. 183/2006 a jeho prováděcí předpisy.

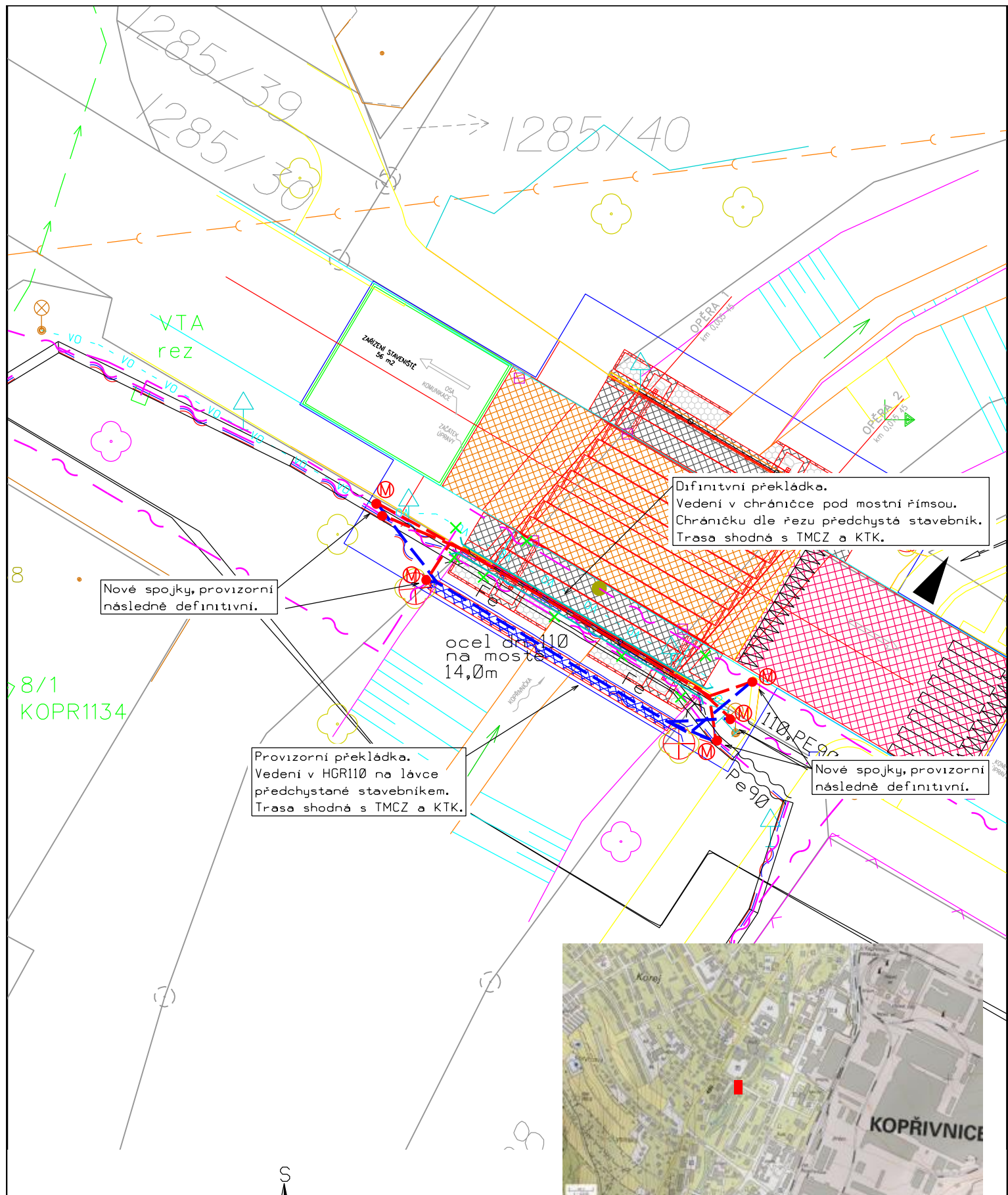
3. Podmiňující, související a navazující stavby:**Podmiňující akce - vložené: nejsou**

Interní číslo	SAP	Název projektu:	Stav:
---------------	-----	-----------------	-------

Navazující akce - vložené:

Interní číslo	SAP	Název projektu:	Stav:
---------------	-----	-----------------	-------

4. Vyjádření a záznamy – viz. příloha



Nové spojky, provizorní následně definitivní.

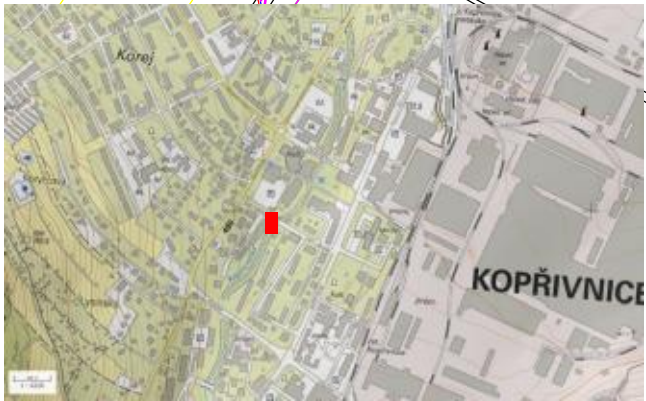
Difinitivní překládka.
Vedení v chráničce pod mostní římsou.
Chráničku dle řezu předchystá stavebník.
Trasa shodná s TMCZ a KTK.

ocel drs 110
na mostě
14,0m

Provizorní překládka.
Vedení v HGR110 na lávce předchystané stavebníkem.
Trasa shodná s TMCZ a KTK.

Nové spojky, provizorní následně definitivní.

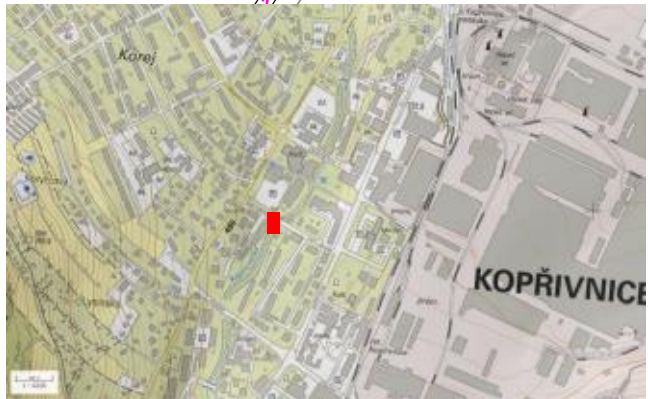
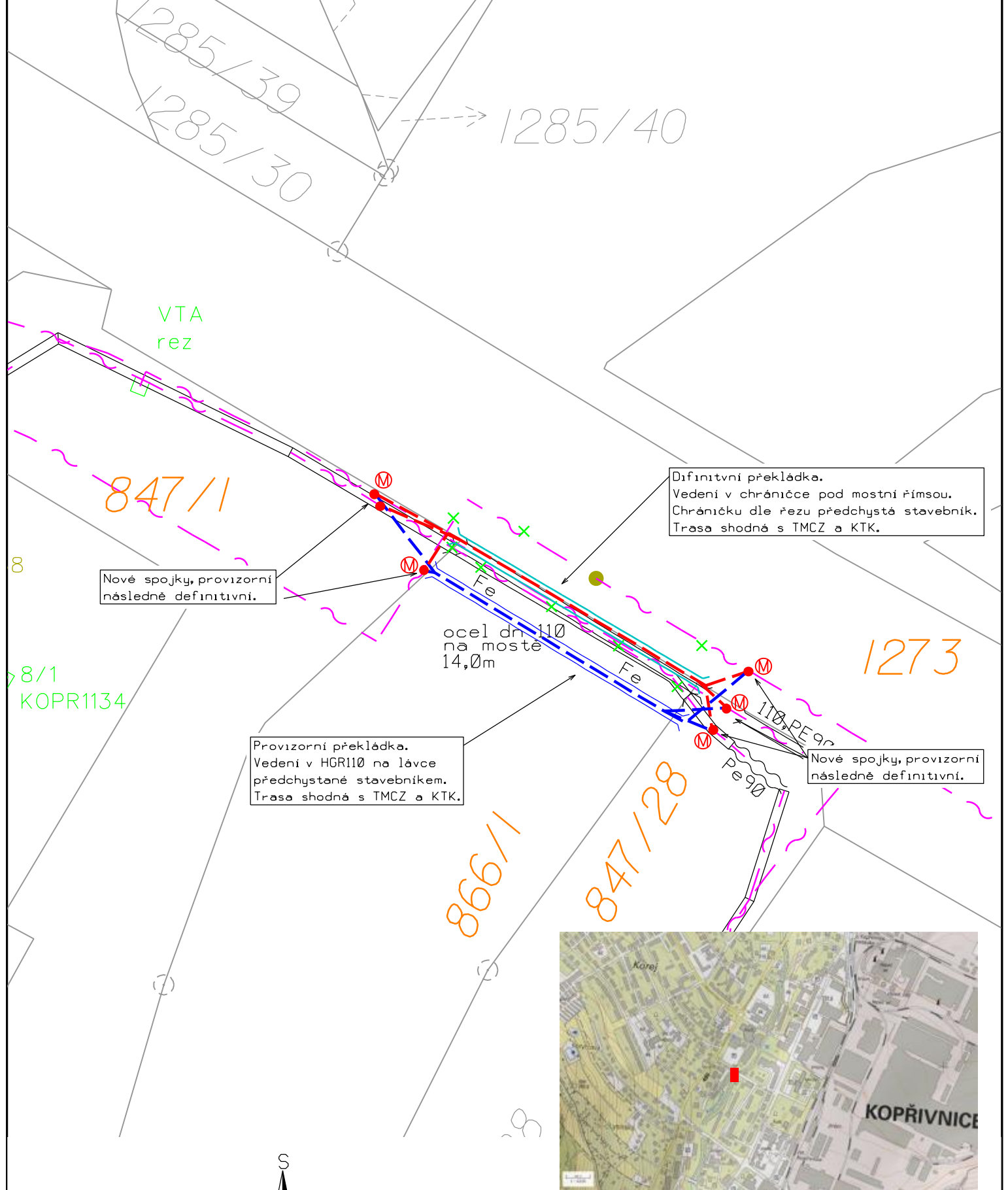
8/1
KOPR1134



LEGENDA:

	1.ETAPA-PROVIZORNÍ
	2.ETAPA-DEFINITIVNÍ
	SDĚLOVACÍ KABEL
	SILOVÉ KABELY NN
	SILOVÉ KABELY VN
	PLYNOVOD
	KANALIZACE
	VODOVOD

K.V.Z. spol. s r.o. telco projekce		Mokrá 386, 760 01 Zlín, IČO 00546178
PROJEKTANT: JIŘÍ KRÁLÍČEK	VYPRACOVAL: MARIÁN DZURUS	ČÍSLO ZAKÁZKY: KVZ-4395/23
STAVBA: VPIC Koprivnice, Kpt. Jaroše, most eč36c-M4		DATUM: 02/2023
KOORDINAČNÍ SITUACE		MĚŘÍTKO: 1 : 250
STAVEBNÍK: Město Koprivnice, Štefánikova 1163/12, 742 21 Koprivnice		G1



LEGENDA:

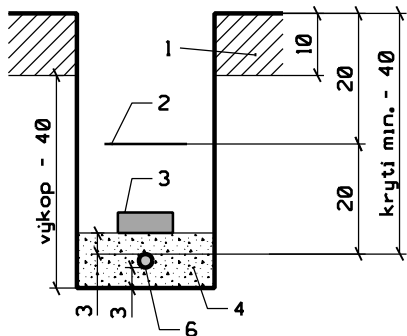
	1. ETAPA-PROVIZORNÍ
	2. ETAPA-DEFINITIVNÍ
	SDELOVACÍ KABEL

katastrální území Němčice nad Hanou

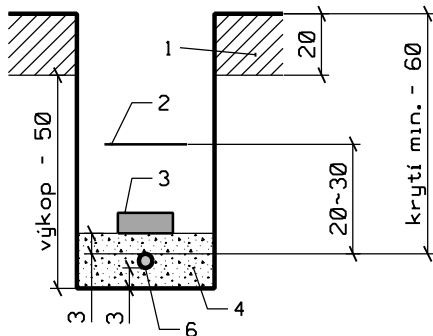
K.V.Z. spol. s r.o. telco projekce		Mokrá 386, 760 01 Zlín, IČO 00546178	
PROJEKTANT: JIŘÍ KRÁLÍČEK		VYPRACOVAL: MARIÁN DZURUS	
STAVBA: VPIC Koprivnice, Kpt. Jaroše, most eč36c-M4			
SITUACE V KATASTRÁLNÍ MAPĚ			
STAVEBNÍK: Město Koprivnice, Štefánikova 1163/12, 742 21 Koprivnice		ČÍSLO ZAKÁZKY: KVZ-4395/23	DATUM: 02/2023
		MĚŘÍTKO: 1 : 250	C2

A) Intravilán (zastavěné území)

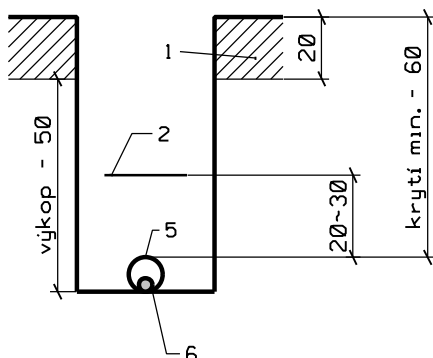
A1) Chodník (povrch - asphalt, beton, dlažba)



A2) Volný terén (travnatý povrch)

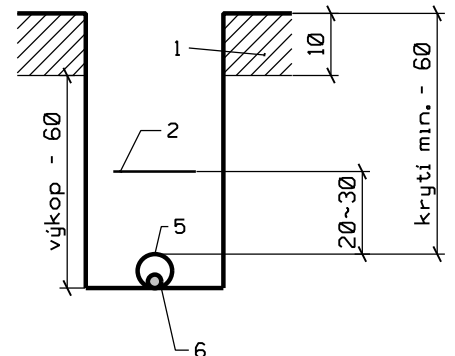


A3) Předzahrádka (výkop mezi hlavní trasou a účastníkem)

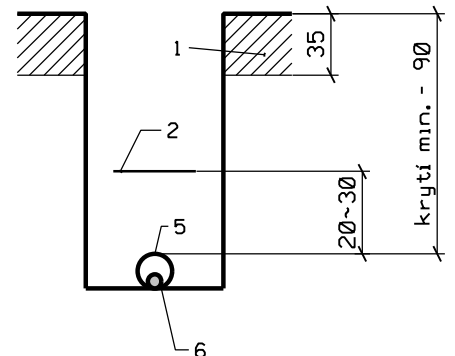


B) Přechody vjezdů a komunikací

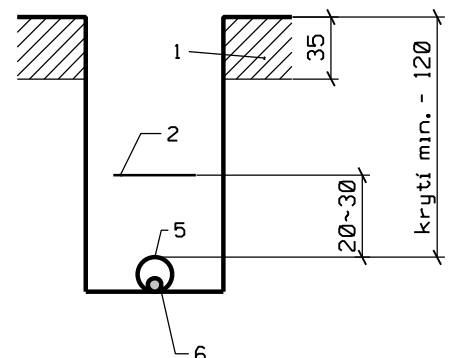
B1) Vjezdy do objektů do šíře 6 m



B2) Vozovka (silnice II, tř., III. tř., místní komunikace)


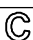
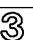


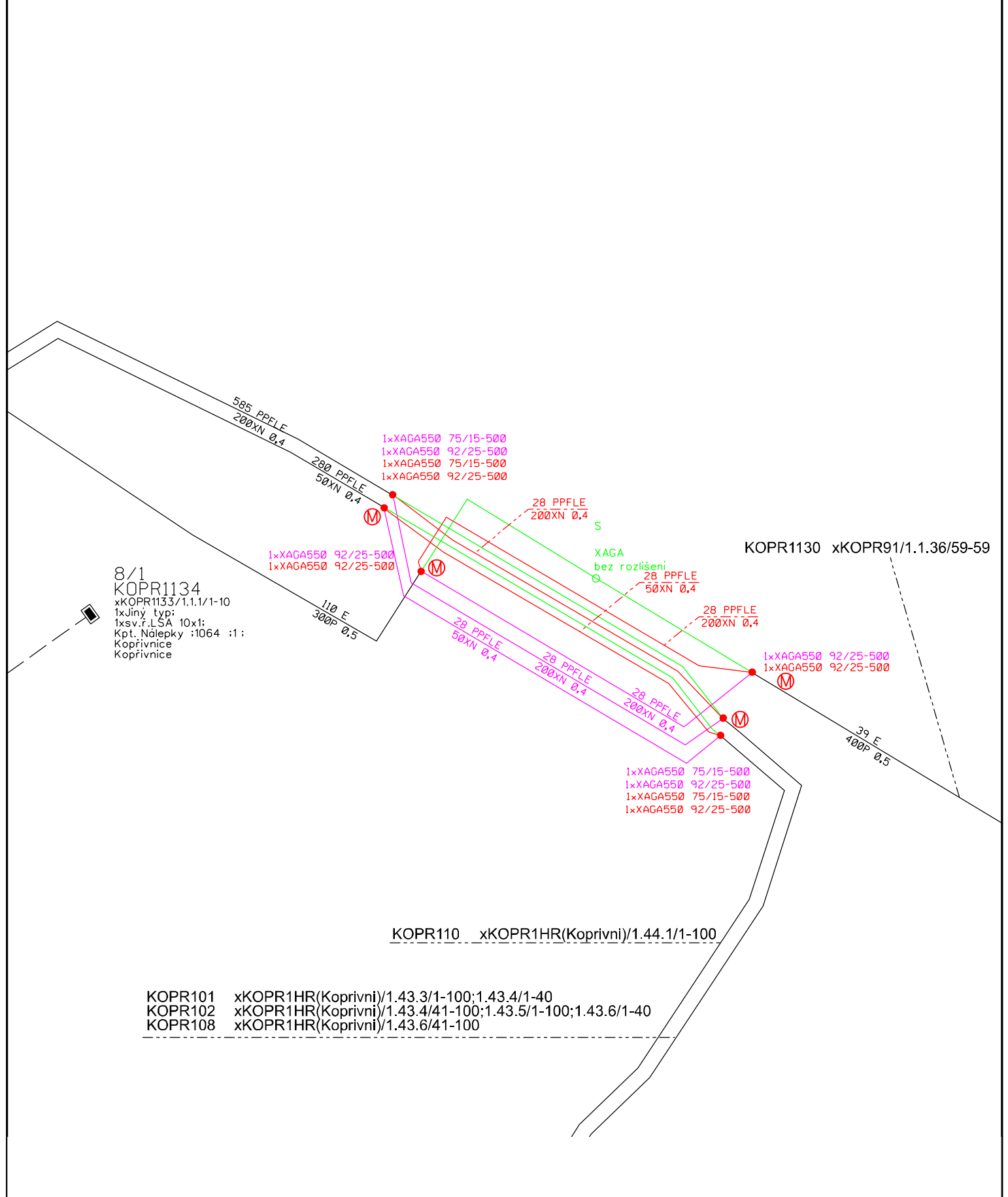
B3) Vozovka (dálnice, silnice pro motorová vozidla, silnice I. třídy)



Legenda:

- 1.) odstraňovaná povrchová vrstva
- 2.) výstražná fólie
- 3.) krycí deska (plast.)
- 4.) lože (písek, prosátá zemina)
- 5.) chránička - trubka
- 6.) kabel, ochr. trubka pro OK

 K.V.Z. spol. s r.o. telco projekce		Mokrá 386, 760 01 Zlín, IČO 00546178	
PROJEKTANT: JIŘÍ KRÁLÍČEK		VYPRACOVAL: MARIÁN DZURUS	
STAVBA:		ČÍSLO ZAKÁZKY:	
VPIC Kopřivnice, Kpt. Jaroše, most eč36c-M4 VZOROVÉ ŘEZY KYNETOU		KVZ-4395/23	
		DATUM:	
		02/2023	
		MĚŘÍTKO:	
		-	
STAVEBNÍK: Město Kopřivnice, Štefánikova 1163/12, 742 21 Kopřivnice		 	



8/1
KOPR1134
xKOPR1133/1.1.1/1-10
1x Jiný typ;
1x sv.ř.LSA 10x1;
Kpt. Nálepky :1064 :1;
Koprivnice
Koprivnice


KOPR1130 xKOPR91/1.1.36/59-59

KOPR110 xKOPR1HR(Koprivni)/1.44.1/1-100

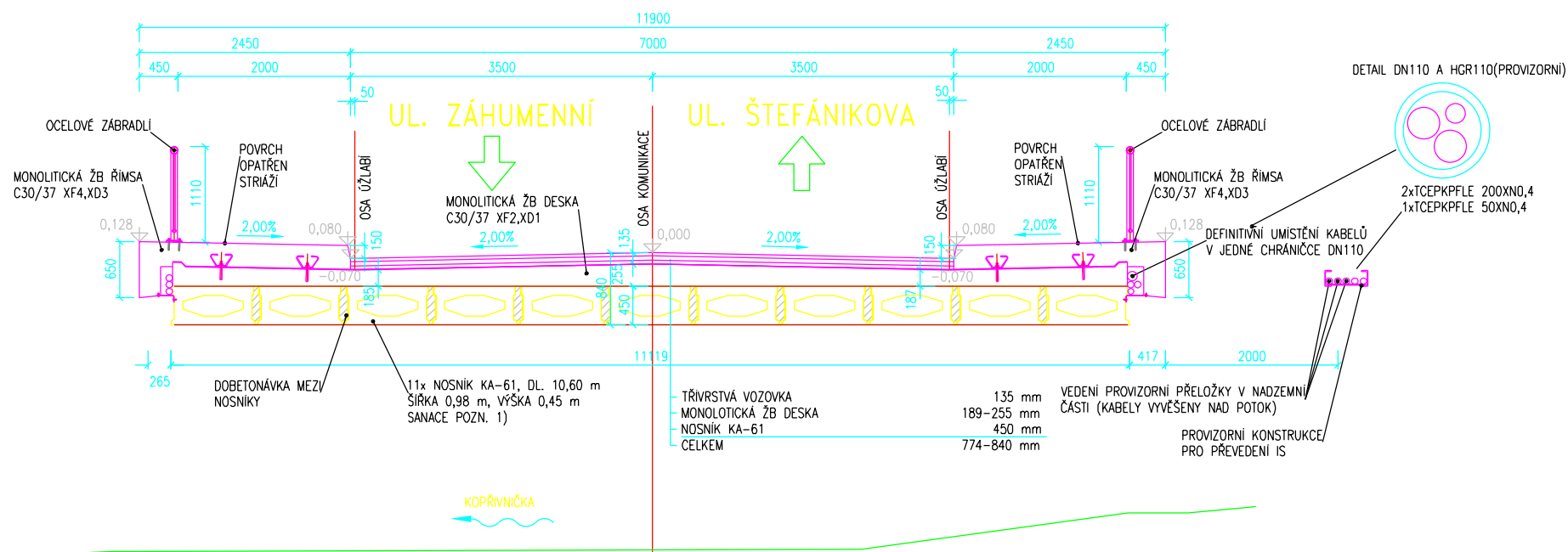
KOPR101 xKOPR1HR(Koprivni)/1.43.3/1-100;1.43.4/1-40
KOPR102 xKOPR1HR(Koprivni)/1.43.4/41-100;1.43.5/1-100;1.43.6/1-40
KOPR108 xKOPR1HR(Koprivni)/1.43.6/41-100

Legenda :

- STÁVAJÍCÍ ZAŘÍZENÍ
- RUŠENÉ ZAŘÍZENÍ
- 2.ETAPA-DEFINITIVNÍ
- 1.ETAPA-PROVIZORNÍ
- UPRAVOVANÉ ZAŘÍZENÍ

 K.V.Z. spol. s r.o. telco projekce		Mokrá 386, 760 01 Zlín, IČO 00546178	
PROJEKTANT: JIŘÍ KRÁLÍČEK		VYPRACOVAL: MARIÁN DZURUS	
STAVBA: VPIC Koprivnice, Kpt. Jaroše, most eč36c-M4 SCHÉMA		ČÍSLO ZAKÁZKY: KVZ-4395/23 DATUM: 02/2023 MĚŘÍTKO: -	
STAVEBNÍK: Město Koprivnice, Štefánikova 1163/12, 742 21 Koprivnice			D1

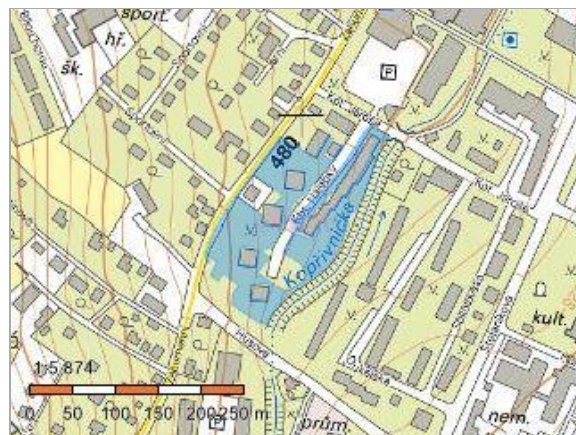
PŘÍČNÝ ŘEZ V POLI M1:50



K.V.Z. spol. s r.o. <small>telco projekce</small>	Mokrá 386, 760 01 Zlín, IČO 00546178		
	PROJEKTANT: JIŘÍ KRÁLÍČEK	VYPRACOVAL: MARIÁN DZURUS	ČÍSLO ZAKÁZKY: KVZ-4395/23
STAVBA: VPIC Kopřivnice, Kpt. Jaroše, most ec36c-M4	REZ MOSTNÍ KONSTRUKČI		DATUM: 02/2023
			MĚŘÍTKO: -
STAVEBNÍK: Město Kopřivnice, Štefánikova 1163/12, 742 21 Kopřivnice		C4	

Informace o pozemku

Parcelní číslo:	847/1
Obec:	Kopřivnice [599565]
Katastrální území:	Kopřivnice [669393]
Číslo LV:	10001
Výměra [m ²]:	16939
Typ parcely:	Parcela katastru nemovitostí
Mapový list:	DKM
Určení výměry:	Graficky nebo v digitalizované mapě
Způsob využití:	zeleň
Druh pozemku:	ostatní plocha



Vlastníci, jiní oprávnění

Vlastnické právo	Podíl
Město Kopřivnice, Štefánikova 1163/12, 74221 Kopřivnice	

Způsob ochrany nemovitosti

Nejsou evidovány žádné způsoby ochrany.

Seznam BPEJ

Parcela nemá evidované BPEJ.

Omezení vlastnického práva

Typ
Věcné břemeno zřizování a provozování vedení

Jiné zápisy

Typ
Pozemek se nachází v dobývacím prostoru

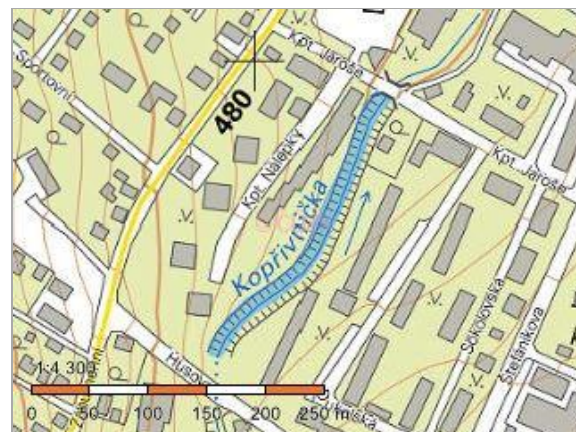
📌 Řízení, v rámci kterých byl k nemovitosti zapsán cenový údaj

Nemovitost je v územním obvodu, kde státní správu katastru nemovitostí ČR vykonává [Katastrální úřad pro Moravskoslezský kraj, Katastrální pracoviště Nový Jičín](#)

Zobrazené údaje mají informativní charakter. Platnost dat k 21.02.2023 12:00.

Informace o pozemku

Parcelní číslo:	866/1
Obec:	Kopřivnice [599565]
Katastrální území:	Kopřivnice [669393]
Číslo LV:	5811
Výměra [m ²]:	3815
Typ parcely:	Parcela katastru nemovitostí
Mapový list:	DKM
Určení výměry:	Ze souřadnic v S-JTSK
Způsob využití:	koryto vodního toku přirozené nebo upravené
Druh pozemku:	vodní plocha



Vlastníci, jiní oprávnění

Vlastnické právo	Podíl
Česká republika	
Právo hospodařit s majetkem státu	Podíl
Povodí Odry, státní podnik, Varenská 3101/49, Moravská Ostrava, 70200 Ostrava	

Způsob ochrany nemovitosti

Nejsou evidovány žádné způsoby ochrany.

Seznam BPEJ

Parcela nemá evidované BPEJ.

Omezení vlastnického práva

Nejsou evidována žádná omezení.

Jiné zápisy

Typ
Pozemek se nachází v dobývacím prostoru

📍 **Řízení, v rámci kterých byl k nemovitosti zapsán cenový údaj**

Nemovitost je v územním obvodu, kde státní správu katastru nemovitostí ČR vykonává [Katastrální úřad pro Moravskoslezský kraj, Katastrální pracoviště Nový Jičín](#)

Zobrazené údaje mají informativní charakter. Platnost dat k 21.02.2023 12:00.

Informace o pozemku

Parcelní číslo:	1273
Obec:	Kopřivnice [599565]
Katastrální území:	Kopřivnice [669393]
Číslo LV:	10001
Výměra [m ²]:	2558
Typ parcely:	Parcela katastru nemovitostí
Mapový list:	DKM
Určení výměry:	Ze souřadnic v S-JTSK
Způsob využití:	ostatní komunikace
Druh pozemku:	ostatní plocha



Vlastníci, jiní oprávnění

Vlastnické právo	Podíl
Město Kopřivnice, Štefánikova 1163/12, 74221 Kopřivnice	

Způsob ochrany nemovitosti

Nejsou evidovány žádné způsoby ochrany.

Seznam BPEJ

Parcela nemá evidované BPEJ.

Omezení vlastnického práva

Typ
Věcné břemeno zřizování a provozování vedení

Jiné zápisy

Typ
Pozemek se nachází v dobývacím prostoru

📌 Řízení, v rámci kterých byl k nemovitosti zapsán cenový údaj

Nemovitost je v územním obvodu, kde státní správu katastru nemovitostí ČR vykonává [Katastrální úřad pro Moravskoslezský kraj, Katastrální pracoviště Nový Jičín](#)

Zobrazené údaje mají informativní charakter. Platnost dat k 21.02.2023 12:00.

Informace o pozemku

Parcelní číslo:	847/28
Obec:	Kopřivnice [599565]
Katastrální území:	Kopřivnice [669393]
Číslo LV:	10001
Výměra [m ²]:	434
Typ parcely:	Parcela katastru nemovitostí
Mapový list:	DKM
Určení výměry:	Graficky nebo v digitalizované mapě
Způsob využití:	ostatní komunikace
Druh pozemku:	ostatní plocha



Vlastníci, jiní oprávnění

Vlastnické právo	Podíl
Město Kopřivnice, Štefánikova 1163/12, 74221 Kopřivnice	

Způsob ochrany nemovitosti

Nejsou evidovány žádné způsoby ochrany.

Seznam BPEJ

Parcela nemá evidované BPEJ.

Omezení vlastnického práva

Nejsou evidována žádná omezení.

Jiné zápisy

Typ
Pozemek se nachází v dobývacím prostoru

↗ Řízení, v rámci kterých byl k nemovitosti zapsán cenový údaj

Nemovitost je v územním obvodu, kde státní správu katastru nemovitostí ČR vykonává [Katastrální úřad pro Moravskoslezský kraj, Katastrální pracoviště Nový Jičín](#)

Zobrazené údaje mají informativní charakter. Platnost dat k 21.02.2023 12:00.

	Přehled nákladů	Náklady
1	Provizorní Etapa	206 984,36 Kč
2	Definitivní Etapa	190 766,14 Kč
	Náklady celkem	397 750,50 Kč

Specifikace nákladů_VPIC Kopřivnice,Kpt.Jaroše,most eč36c-M4 - Provizorní Etapa

PPD - Propočet projektové dokumentace

Ceník: x VP VEGACOM 2021 - Ostatní STAND. x 2023.05

Položková databáze: 2023.05

Název stavby: VPIC Kopřivnice,Kpt.Jaroše,most eč36c-M4

Číslo SPP prvku:

Zhotovitel PD:

Rekapitulace nákladů:

PŘÍPRAVA	28 194,71 Kč
ZEMNÍ PRÁCE	882,16 Kč
MONTÁŽ	116 522,81 Kč
GEODETICKÉ PRÁCE PŘÍPRAVA	0,00 Kč
GEODETICKÉ PRÁCE REALIZACE	6 691,91 Kč
VĚCNÁ BŘEMENA PŘÍPRAVA	9 801,28 Kč
VĚCNÁ BŘEMENA REALIZACE	0,00 Kč
PROVOZNÍ PRÁCE	0,00 Kč
MATERIÁL DOD. CETIN	0,00 Kč
MATERIÁL VYŘAZENÝ	0,00 Kč
MATERIÁL ZHOTOVITELE - Vykazovaný	44 891,49 Kč
MATERIÁL ZHOTOVITELE - Nevykazovaný	0,00 Kč
POPLATKY	0,00 Kč

Celkové náklady: 206 984,36 Kč

STAVEBNÍ ČINNOST 168 988,37 Kč

NESTAVEBNÍ ČINNOST 37 995,99 Kč

Číslo SAP	Seznam položek		Množství	Celková cena
	Stavební činnost	Název položky		
PŘÍPRAVA				
	958210	Návrh cenový a technický bez projednání	1.00 ks	6 759,50 Kč
	953634	Projekt tlkm liniové metalické sítě	1.00 ks	21 435,21 Kč
ZEMNÍ PRÁCE				
	954970 S	Pokládka PE nebo vrapované chráničky	20.00 m	523,60 Kč
	955053 S	Vytyčení trasy v zastavěném terénu	27.00 m	358,56 Kč
MONTÁŽ				
	952649 S	Měření stejnosměrné během stavby- první čtyřka	3.00 ks	593,61 Kč
	952650 S	Měření stejnosměrné během stavby - další čtyřka	447.00 ks	20 490,48 Kč
	952644 S	Měření střídavé během stavby - další čtyřka	447.00 ks	13 624,56 Kč
	952643 S	Měření střídavé během stavby - první čtyřka	3.00 ks	320,76 Kč
	952647 S	Měření útlumu během stavby- první čtyřka	3.00 ks	593,61 Kč
	954999 S	Montáž jedné čtyřky s jednostr.číslování	900.00 ks	27 432,00 Kč
	955267 S	Montáž nadzemní tratě síťové	13530.00 JV	13 530,00 Kč
		výškové práce pro instalaci vedení na provizorní energolávku		
	955282 S	Montáž spojky smrštiteľné nad 50 čtyřek	6.00 ks	12 823,38 Kč
	954992 S	Montáž úložných kabelů do 300 XN	56.00 m	2 567,04 Kč
	954991 S	Montáž úložných kabelů do 50 XN	28.00 m	898,24 Kč
	957753 S	Realizace tratě síťové dohodou	15990.00 JV	15 990,00 Kč
		rozpočtová rezerva		
	955630 S	Vyhledání průběhu tlk. kabelu při výstavbě	1.00 ks	1 361,73 Kč
	958556 S	Zpracování dok. skut. provedení nad 50 m	1.00 ks	6 297,40 Kč
GEODETICKÉ PRÁCE REALIZACE				
	956284 S	Zaměření trasy pro stavbu do 100m	1.00 ks	6 691,91 Kč
VĚCNÁ BŘEMENA PŘÍPRAVA				
	955313	Uzavření sml. o SB o VBŘ	2.00 ks	7 300,26 Kč

957721	Uzavření smlouvy o umístění zařízení	1.00 ks	2 501,02 Kč
--------	--------------------------------------	---------	-------------

Limitka materiálu

Číslo SAP	Stavební činnost	Název položky	Množství	Celková cena
MATERIÁL ZHOTOVITELE - Vykazovaný				
300111 S		Kabel plastový TCEPKPFLE 200x4x0,4	56.00 m	27 189,68 Kč
300109 S		Kabel plastový TCEPKPFLE 50x4x0,4	28.00 m	3 671,08 Kč
302532 S		Mini Marker 1255 80-6102-2191-5	6.00 ks	1 687,14 Kč
312417 S		Modul konektor. 4000-25P	64.00 ks	3 223,04 Kč
312425 S		Modul konektor. 9700-10P	20.00 ks	490,80 Kč
410636 S		Souprava čistící metallic. kabelů - velká	1.00 ks	500,21 Kč
303501 S		Spojka plastová 110/94 mm	2.00 ks	89,22 Kč
320298 S		Spojka smršťovací XAGA 550 75/15-500	2.00 ks	1 865,04 Kč
320299 S		Spojka smršťovací XAGA 550 92/25-500	4.00 ks	5 069,28 Kč
302423 S		Trubka vrapovaná 110/94 s lankem	20.00 m	1 106,00 Kč
MATERIÁL ZHOTOVITELE - Nevykazovaný				
304267 S		Páska lepící iz. 19mmx20mx0,15mm černá	1.00 ks	0,00 Kč
301685 S		Páska pryž. izolační 19mmx10m Rotunda	1.00 ks	0,00 Kč

Specifikace nákladů_VPIC Kopřivnice,Kpt.Jaroše,most eč36c-M4 - Definitivní Etapa

PPD - Propočet projektové dokumentace

Ceník: x VP VEGACOM 2021 - Ostatní STAND. x 2023.05

Položková databáze: 2023.05

Název stavby: VPIC Kopřivnice,Kpt.Jaroše,most eč36c-M4

Číslo SPP prvku:

Zhotovitel PD:

Rekapitulace nákladů:

PŘÍPRAVA	0,00 Kč
ZEMNÍ PRÁCE	620,36 Kč
MONTÁŽ	123 452,24 Kč
GEODETIKÉ PRÁCE PŘÍPRAVA	0,00 Kč
GEODETIKÉ PRÁCE REALIZACE	6 691,91 Kč
VĚCNÁ BŘEMENA PŘÍPRAVA	0,00 Kč
VĚCNÁ BŘEMENA REALIZACE	17 439,50 Kč
PROVOZNÍ PRÁCE	0,00 Kč
MATERIÁL DOD. CETIN	0,00 Kč
MATERIÁL VYŘAZENÝ	0,00 Kč
MATERIÁL ZHOTOVITELE - Vykazovaný	42 562,13 Kč
MATERIÁL ZHOTOVITELE - Nevykazovaný	0,00 Kč
POPLATKY	0,00 Kč

Celkové náklady: 190 766,14 Kč

STAVEBNÍ ČINNOST 177 652,72 Kč

NESTAVEBNÍ ČINNOST 13 113,42 Kč

Seznam položek

Číslo SAP	Stavební činnost	Název položky	Množství	Celková cena
ZEMNÍ PRÁCE				
954970 S		Pokládka PE nebo vrapované chráničky	10.00 m	261,80 Kč
955053 S		Vytyčení trasy v zastavěném terénu	27.00 m	358,56 Kč
MONTÁŽ				
955031 S		Demontáž úložných kabelů do 300 XN	56.00 m	2 222,64 Kč
955030 S		Demontáž úložných kabelů do 50 XN	28.00 m	767,48 Kč
955824 S		Instal.metal. kab. do stávajících trubek	84.00 m	5 130,72 Kč
952649 S		Měření stejnosměrné během stavby- první čtyřka	3.00 ks	593,61 Kč
952650 S		Měření stejnosměrné během stavby - další čtyřka	447.00 ks	20 490,48 Kč
952644 S		Měření střídavé během stavby - další čtyřka	447.00 ks	13 624,56 Kč
952643 S		Měření střídavé během stavby - první čtyřka	3.00 ks	320,76 Kč
952647 S		Měření útlumu během stavby- první čtyřka	3.00 ks	593,61 Kč
954999 S		Montáž jedné čtyřky s jednostr.číslování	900.00 ks	27 432,00 Kč
955282 S		Montáž spojky smrštitelné nad 50 čtyřek	6.00 ks	12 823,38 Kč
957753 S		Realizace tratě síťové dohodou	15990.00 JV	15 990,00 Kč
		rozpočtová rezerva		
957739 S		Utěsnění kabel. otvoru proti vlhkosti	2.00 ks	1 541,16 Kč
958469 S		Uvedení stavby do provozu	6264.39 JV	6 264,39 Kč
		kolaudace		
955630 S		Vyhledání průběhu tlk. kabelu při výstavbě	1.00 ks	1 361,73 Kč
958556 S		Zpracování dok. skut. provedení nad 50 m	1.00 ks	6 297,40 Kč
955066 S		Zrušení spojky smrštitelné do 50 čtyř.	2.00 ks	2 015,56 Kč
955067 S		Zrušení spojky smrštitelné nad 50 čtyř	4.00 ks	5 982,76 Kč
GEODETIKÉ PRÁCE REALIZACE				
956284 S		Zaměření trasy pro stavbu do 100m	1.00 ks	6 691,91 Kč
VĚCNÁ BŘEMENA REALIZACE				
958747 S		Plán geom.pro VBŘ do 200m vč.(kus=100m)	1.00 ks	4 326,08 Kč
955315		Uzavření sml.na zákl.SSB a přípr.vkl.VBŘ	2.00 ks	5 677,98 Kč
958085		Zajištění vkladu/výmazu věcného břemene do/z KN	2.00 ks	7 435,44 Kč

Náhrada VBŘ - Odhadovaná

Přesná výše náhrad za zřízení služebnosti (věcného břemene) nebo způsob jejího určení, bude známa po uzavření smlouvy o smlouvě budoucí o zřízení služebnosti se všemi vlastníky dotčených nemovitostí.

Limitka materiálu

Číslo SAP	Stavební činnost	Název položky	Množství	Celková cena
MATERIÁL ZHOTOVITELE - Vykazovaný				
300111 S		Kabel plastový TCEPKPFLE 200x4x0,4	56.00 m	27 189,68 Kč
300109 S		Kabel plastový TCEPKPFLE 50x4x0,4	28.00 m	3 671,08 Kč
312417 S		Modul konektor. 4000-25P	64.00 ks	3 223,04 Kč
312425 S		Modul konektor. 9700-10P	20.00 ks	490,80 Kč
410636 S		Souprava čistící metallic. kabelů - velká	1.00 ks	500,21 Kč
320298 S		Spojka smršťovací XAGA 550 75/15-500	2.00 ks	1 865,04 Kč
320299 S		Spojka smršťovací XAGA 550 92/25-500	4.00 ks	5 069,28 Kč
302423 S		Trubka vrapovaná 110/94 s lankem	10.00 m	553,00 Kč
MATERIÁL ZHOTOVITELE - Nevykazovaný				
304267 S		Páska lepicí iz. 19mmx20mx0,15mm černá	1.00 ks	0,00 Kč
301685 S		Páska pryž. izolační 19mmx10m Rotunda	1.00 ks	0,00 Kč