


Smlouva o dílo

uzavřená podle § 2586 a násl. zákona č. 89/2012 Sb., občanský zákoník, v platném znění (dále jen „smlouva“) mezi:

Objednatel Střední průmyslová škola dopravní, a.s.
 Se sídlem: Plzeňská 298/217a, 150 00 Praha 5 – Motol
 Zapsaný: v obchodním rejstříku vedeném Městským soudem
 v Praze, oddíl B, vložka 5097
 IČ/DIČ: 25632141, CZ25632141




Zastoupený: Ing. Lukáš Sobotka (předseda představenstva,
 Ing. Jiří Došlý (místopředseda představenstva)

(dále jen „objednatel“) na straně jedné

a

Zhotovitel DOMATO s.r.o.
 Se sídlem: Jaurisova 515/4, Praha 4, 147 00

IČ: 01963317
 DIČ: CZ01963317



Zastoupený Ing. Martin Dzuřov
 ve věcech smluvních: Ing. Martin Dzuřov
 ve věcech technických: Marek Pecha

(dále jen „zhotovitel“) na straně druhé.

Objednatel a zhotovitel společně také jako „smluvní strany“:

1 Účel smlouvy

- 1.1 Objednatel je investorem projektu „Oprava elektroinstalace a výměna odpadů v areálu Motol“. Za účelem zajištění jeho realizace sjednává Objednatel na základě výsledku veřejné zakázky s názvem „Oprava elektroinstalace a výměna odpadů v areálu Motol“ (zakázka malého rozsahu mimo režim zákona č. 134/2016 Sb., o zadávání veřejných zakázek) tuto smlouvu.
- 1.2 Zhotovitel se zavazuje, že dílo vymezené v této smlouvě provede na svůj náklad a nebezpečí a ve sjednané lhůtě pro objednatele. Dílo bude provedeno a předáno v souladu s platnými normami a předpisy upravujícími provádění díla.
- 1.3 Objednatel se zavazuje dílo od zhotovitele převzít a zaplatit zhotoviteli cenu za dílo dle této smlouvy v dohodnutém termínu.
- 1.4 Práva a závazky plynoucí pro smluvní strany z této smlouvy a touto smlouvou neupravené se řídí příslušnými ustanoveními zák. č. 89/2012 Sb., občanský zákoník, platném znění (dále jen „občanský zákoník“).

2 Dílo

- 2.1 Dílem se rozumí stavební práce spočívající v opravě elektroinstalace a výměně odpadů v areálu Motol.
- 2.2 Rozsah předmětu stavby je vymezen soupisem stavebních prací a projektovou dokumentaci předanou Objednatelem Zhotoviteli.
- 2.3 Dílem se rozumí také provedení dalších prací a činností souvisejících s plněním předmětu zakázky a nezbytných pro řádné dokončení díla, a to:
 - Zajištění dalších nezbytných povolení a rozhodnutí nutných pro řádné provedení a dokončení díla (zábory veřejného prostranství, dopravně inženýrská opatření apod.).
 - Vytýčení podzemních sítí a písemné předání dotčených sítí správcům těchto sítí.
 - Zajištění prostoru stavby - staveniště, vybudování zařízení staveniště případně prostoru pro skládku materiálu a stavební techniky.
 - Koordinace při odvozu komunálního odpadu vč. přemístění nádob.
 - Zajištění bezpečnosti při provádění díla, včetně uživatelů komunikací.
 - Zajištění čistoty na staveništi a v jeho okolí, včetně úklidu po stavebních pracích.
 - Zajištění a předjednání ploch pro provizorní parkování stavební techniky během stavby.
 - Zajištění a předání dokladů o likvidaci stavebního odpadu dle požadavků správního orgánu po ukončení stavby.
 - Fotodokumentace průběhu provádění díla; zhotovitel zajistí a předá objednateli průběžnou fotodokumentaci realizace díla na CD/DVD.
 - Zhotovení dokumentace skutečného provedení stavby podle vyhlášky č. 499/2006 Sb.
 - Součinnost s kolaudačním řízením.

3 Termín provádění díla

- 3.1 Zahájení prací: 1. 7. 2023.
- 3.2 Ukončení prací: nejpozději do 31. 8. 2023.

4 Cena za dílo

- 4.1 Cena za dílo je stanovena na základě nabídky zhotovitele.
- 4.2 Sjednaná cena činí **5 292 592,20,-Kč** bez DPH, DPH samostatně 1 111 444,36,- Kč, s DPH 6 404 036,56,- Kč.
- 4.3 K výše uvedené ceně za dílo bude účtována daň z přidané hodnoty ve výši dle platných předpisů ke dni uskutečnění zdanitelného plnění.
- 4.4 Cena za dílo je ujednána dle položkového rozpočtu zhotovitele v rozsahu nabídky pro výběrové řízení.
- 4.5 Zhotovitel při zpracování cenové nabídky důsledně zkontroloval zadávací podmínky a ostatní podklady pro provádění díla, zejména prohlídku staveniště. Smluvní strany prohlašují a zaručují, že je položkový rozpočet úplný.
- 4.6 V případě nutného provedení dodatečných stavebních prací, které nebyly obsaženy v původních zadávacích podmínkách a které ale nejsou nezbytné pro provedení díla - tj. odlišné od prací nutných k provedení díla (dále jen „vícepráce nebo jiné změny“), budou tyto předem písemně odsouhlaseny v knize víceprací, odpočtů a změn zástupcem objednatele (TDS) a to za podmínky, že bude současně předem doloženo ocenění víceprací nebo jiných změn. I v případě, že obě strany nebudou umět před realizací víceprací nebo jiných změn přesně ocenit navrženou změnu, je možné tyto činnosti realizovat, avšak opět pouze až po písemném odsouhlasení oběma stranami, které bude současně obsahovat způsob a maximální lhůtu na stanovení dohodnuté ceny.
- 4.7 Navýšení ceny za dílo na základě vzniklých víceprací je možné maximálně do 10% ze sjednané

ceny.

- 4.8 V případě, že bude objednatel vzhledem k průběhu provádění díla požadovat, aby některé práce předpokládané v Příloze č. 1 nebyly zhotovitelem provedeny, budou tyto odpočty předem písemně odsouhlaseny v knize víceprací, odpočtů a změn zástupcem objednatele (TDS) a to za podmínky, že bude současně předem dohodou smluvních stran určena cena odpočtů. Při ocenění odpočtů se vychází z kalkulace zhotovitele uvedené v položkovém rozpočtu – Příloha č.1. Cena za dílo se v tom případě sníží o výši ceny odpočtů.
- 4.9 Kalkulace nákladů za provedení víceprací nebo jiných změn bude počítána na základě jednotkových cen uvedených v nabídce zhotovitele. Pokud zde tyto stavební práce, dodávky a služby tvořící vícepráce nebudou obsaženy, tak zhotovitel doplní jednotkové ceny podle ceníku stavebních prací, platného pro rok 2023, s tím, že cena za položku bude vynásobena podílem, který bude stanoven vydělením celkové nabídkové ceny dodavatele, celkovou rozpočtovanou cenou. Bude-li nabídková cena dodavatele vyšší, bude použita ceníková cena bez této modifikace.

5 Platební podmínky

- 5.1 Objednatel poskytne po podpisu smlouvy zhotoviteli zálohu ve výši 30% z ceny díla.
- 5.2 Veškeré platební vztahy mezi smluvními stranami budou prováděny výhradně bezhotovostním stykem na základě vystavovaných faktur.
- 5.3 Objednatel bude zhotoviteli hradit provedené práce a dodávky podle skutečně provedeného objemu prací a dodávek. Dílčí daňové doklady budou zasílány objednateli měsíčně. Datem zdanitelného plnění je poslední den příslušného kalendářního měsíce. Zhotovitel se zavazuje, že nejpozději do 5. dne následujícího kalendářního měsíce zašle přehled prací provedených za uplynulý měsíc, a to elektronicky v jednotném formátu xls. (excel) k odsouhlasení technickému dozoru stavebníka (dále jen „TDS“) a objednateli. Po odsouhlasení tohoto dokladu se zhotovitel zavazuje vystavit daňový doklad a doručit jej objednateli. Každý daňový doklad musí obsahovat oceněný položkový rozpočet účtovaných prací. Při nesplnění jakékoliv z těchto podmínek se považuje doklad za neplatný.
- 5.4 Faktura zhotovitele bude obsahovat náležitosti daňového dokladu stanovené zákonem o dani z přidané hodnoty a zákonem o účetnictví.
- 5.5 Pro splatnost faktur se sjednává lhůta 30 dnů ode dne průkazného doručení faktury objednateli.
- 5.6 Smluvní strany se dohodly na možnosti vzájemného zápočtu závazků a pohledávek.

6 Práva a povinnosti zhotovitele

- 6.1 Zhotovitel je povinen vést ode dne zahájení provádění díla stavební deník. Do stavebního deníku je zhotovitel povinen čitelně zapisovat všechny skutečnosti rozhodné pro provádění díla, které jsou na stavbě prováděny. Stavební deník musí být denně přístupný na stavbě.
- 6.2 Dohodou vyjádřenou zápisem do stavebního deníku nelze měnit nebo doplňovat tuto smlouvu o dílo. Pokud to bude povaha dohody vyžadovat, musí být proveden písemný dodatek ke smlouvě. Zápisy ve stavebním deníku slouží jako podklad pro vypracování dodatku ke smlouvě o dílo. Jestliže zhotovitel, byť jen z části, nesouhlasí se záznamem objednatele nebo stavebního dozoru, je povinen připojit k záznamu do tří pracovních dnů své vyjádření, jinak se má za to, že s obsahem zápisu souhlasí. Nevyvratitelná domněnka dle věty předchozí se nevztahuje na záznamy ve stavebním deníku provedené zhotovitelem.
- 6.3 Zástupce zhotovitele je povinen zúčastňovat se kontrolních dnů svolaných objednatel, případně z podnětu státních nebo správních orgánů.
- 6.4 Zhotovitel je povinen vyzvat objednatele, popř. osobu objednatelem určenou, k převzetí konstrukcí nebo prací, které budou zakryty další činností zhotovitele, a to zápisem do stavebního deníku a ústně v dostatečném předstihu, nejdéle však tři dny před jejich zakrytím.

Pokud tak neprovede, půjde náklad na odkrytí a znovu zakrytí k tíži zhotovitele.

- 6.5 Zhotovitel bude při provádění díla udržovat čistotu a pořádek na stavbě. Zhotovitel se dále zavazuje dodržovat bezpečnostní, hygienické, požární a ekologické předpisy nutné pro bezchybný chod prováděných prací.
- 6.6 Zhotovitel je povinen odstraňovat odpady a nečistoty vzniklé jeho činností v souladu se zákonem o odpadech.
- 6.7 Zhotovitel je povinen na vlastní náklady odstranit případné škody na majetku způsobené prováděním díla (plněním předmětu smlouvy) třetím osobám i objednateli.

7 Práva a povinnosti objednatele

- 7.1 Objednatel je povinen předat zhotoviteli staveniště před zahájením prací a upřesnit případně jeho rozsah a to samostatným zápisem nebo zápisem ve stavebním deníku s uvedením dne předání.
- 7.2 Objednatel je oprávněn kontrolovat provádění díla. Zjistí-li, že práce jsou prováděny zřejmě nekvalitně, uplatní neprodleně požadavky na sjednání nápravy u zhotovitele. Zhotovitel se zavazuje takovýto požadavek akceptovat na vlastní náklady. Neodstraní-li zhotovitel závadu neprodleně nebo v dohodnuté lhůtě, může objednatel stanovit lhůtu k odstranění závady. V případě zjištění vyhovujícího stavu hradí náklady spojené s kontrolou objednatel, v případě zjištění nevyhovujícího stavu, hradí náklady spojené s kontrolou zhotovitel.
- 7.3 Objednatel, resp. jeho oprávněný zástupce, je povinen dostavit se na výzvu zhotovitele na místo provádění díla, např. za účelem průběžné kontroly provádění díla, a poskytovat zhotoviteli patřičnou součinnost. Výzvu je třeba doručit objednateli minimálně 2 dny před dnem kontroly.
- 7.4 Zápisy z kontrolních dnů mají stejnou platnost jako stavební deník.

8 Předání a převzetí díla

- 8.1 Dílo je provedeno, je-li dokončeno a předáno. O předání a převzetí příslušné části díla bude mezi zhotovitelem a objednatelem podepsán předávací protokol. Objednatel nemá právo odmítnout dílo nebo jeho část převzít pro ojedinělé drobné vady, které samy o sobě ani ve spojení s jinými nebrání či neomezují užití díla nebo jeho části.
- 8.2 V předávacím protokolu budou uvedeny případné vady díla při jeho předání s uvedením lhůt jejich odstranění. Protokol bude podepsán zhotovitelem a objednatelem, popř. osobami k tomu zmocněnými písemnou plnou mocí. K zápisu je dodavatel povinen předložit doklady o likvidaci odpadu, zejména nebezpečného.

9 Záruka

- 9.1 Zhotovitel dává objednateli za jakost díla záruku. Zhotovitel ručí za úplné a kvalitní provedení díla v rozsahu, kvalitě a parametrech stanovených zadávacími podklady, platnými ČSN, technickými normami a předpisy, určenými v technických specifikacích, technických a uživatelských standardech a v technologických postupech a doporučeních předepsaných výrobcí použitých materiálů a touto smlouvou po celou záruční dobu. Záruční doba za jakost díla je stanovena na 60 měsíců. Záruční doba na reklamovanou část díla se prodlužuje o dobu, která počíná datem uplatnění reklamace a končí dnem předání odstraněné vady zhotovitelem.

10 Smluvní pokuta

- 10.1 V případě, že zhotovitel nedodrží termín provedení díla je povinen objednateli uhradit smluvní pokutu ve výši 0,1 % z ceny díla za každý i započatý den prodlení. Smluvní strany podpisem smlouvy výslovně potvrzují, že výše smluvní pokuty není nepřiměřená.
- 10.2 V případě, že zhotovitel nesplní povinnost danou odsouhlaseným zápisem ve stavebním deníku či odsouhlaseným zápisem z pracovní porady či kontrolního dne stavby, je povinen zhotovitel

uhradit objednateli smluvní pokutu ve výši 0,1 % z ceny díla za každý případ a i započatý den prodlení. Objednatel tuto skutečnost oznámí prokazatelně zhotoviteli. Smluvní strany podpisem smlouvy výslovně potvrzují, že výše smluvní pokuty není nepřiměřená.

- 10.3 V případě, že zhotovitel neodstraní vady v termínech sjednaných v přijímacím protokolu, je povinen objednateli uhradit smluvní pokutu ve výši 1.000,- Kč za každý případ a i započatý den prodlení. Smluvní strany podpisem smlouvy výslovně potvrzují, že výše smluvní pokuty není nepřiměřená.
- 10.4 V případě, že zhotovitel nedodrží sjednané termíny vyklizení staveniště, je povinen objednateli uhradit smluvní pokutu ve výši 0,05 % z ceny díla za každý i započatý den prodlení. Smluvní strany podpisem smlouvy výslovně potvrzují, že výše smluvní pokuty není nepřiměřená.
- 10.5 V případě, že zhotovitel neodstraní reklamované vady v dohodnutých termínech, je povinen objednateli uhradit smluvní pokutu ve výši 1.000,- Kč za každou vadu a i započatý den prodlení. Smluvní strany podpisem smlouvy výslovně potvrzují, že výše smluvní pokuty není nepřiměřená.
- 10.6 V případě prodlení objednatele s úhradou peněžitého závazku je objednatel povinen uhradit zhotoviteli smluvní pokutu ve výši 0,02 % z dlužné částky za každý i započatý den prodlení. Smluvní strany podpisem smlouvy výslovně potvrzují, že výše smluvní pokuty není nepřiměřená.
- 10.7 Zaplacením smluvních pokut nejsou dotčeny nároky smluvních stran na náhradu škody způsobených druhou smluvní stranou, a to i porušením povinnosti, na jejíž porušení se vztahuje smluvní pokuta.
- 10.8 Strany se dohodly, že smluvní pokutu je objednatel oprávněn započítat proti pohledávce zhotovitele.

11 Ostatní ujednání

- 11.1 Pracovníci zhotovitele i jeho poddodavatelů musí umožnit přístup na staveniště a stavbu stavebnímu dozoru objednatele, písemně pověřené osobě objednatele, jakož i kontrolním orgánům státní správy kdykoliv po celou pracovní dobu na stavbě. Rovněž jim musí být přístupný stavební deník a místo pro provádění zápisů do něj (na stavbě). Tyto osoby jsou povinné dbát bezpečnostních pokynů pověřeného pracovníka zhotovitele. Deník bude uložen u příslušné osoby zhotovitele a na požádání bude předložen zástupcům objednatele a stavebního dozoru.
- 11.2 Stavební dozor není oprávněn zasahovat do činnosti zhotovitele. Je však oprávněn dát pracovníkům zhotovitele příkaz přerušit práce, pokud odpovědný zástupce zhotovitele není dosažitelný a je ohrožena bezpečnost prováděné stavby, život nebo zdraví pracovníků na stavbě nebo zhotovitel provádí dílo vadně či v rozporu s požadavky a potřebami objednatele.

12 Odstoupení od smlouvy

- 12.1 Důvody opravňující k odstoupení od smlouvy
- Nastanou-li u některé ze stran skutečnosti bránící řádnému plnění této smlouvy je povinna to ihned bez zbytečného odkladu oznámit druhé straně a vyvolat jednání zástupců oprávněných k popisu smlouvy.
 - Objednatel je od smlouvy oprávněn odstoupit i po rozhodnutí o úpadku zhotovitele.
- 12.2 Způsob odstoupení od smlouvy
- Chce-li některá ze stran od smlouvy odstoupit na základě ujednání ze smlouvy vyplývajících je povinna svoje odstoupení písemně oznámit druhé straně s uvedením termínu, ke kterému od smlouvy odstupuje. V odstoupení musí být dále uveden důvod, pro který strana od smlouvy odstupuje a přesná citace toho bodu smlouvy, který ji k takovému kroku opravňuje. Bez těchto náležitostí je odstoupení neplatné.

- b) Nesouhlasí-li jedna ze stran s důvodem odstoupení druhé strany nebo popírá-li jeho existenci je povinna to písemně oznámit nejpozději do deseti dnů po obdržení oznámení o odstoupení. Pokud tak neučiní, má se za to, že s důvodem odstoupení souhlasí.

12.3 Den účinnosti odstoupení

- a) Odstoupení od smlouvy nastává dnem následujícím po dni, ve kterém bylo písemné oznámení o odstoupení od smlouvy doručeno druhé straně, pokud druhá strana nepopře ve stanovené lhůtě důvod odstoupení. V opačném případě je dnem účinnosti odstoupení od smlouvy den, na kterém se strany dohodnou nebo den který vyplýne z rozhodnutí příslušného orgánu.

12.4 Důsledky odstoupení od smlouvy

- a) Odstoupí-li některá ze stran od této smlouvy na základě ujednání z této smlouvy vyplývajících, pak povinnosti obou stran jsou následující:
- Zhotovitel provede soupis všech provedených prací, oceněný dle způsobu, kterým je stanovena cena díla
 - Zhotovitel provede finanční vyčíslení provedených prací, popřípadě poskytnutých záloh a zpracuje „dílčí konečnou fakturu“
 - Zhotovitel odveze veškerý svůj nezabudovaný materiál, pokud se strany nedohodnou jinak
 - Zhotovitel vyzve objednatele k „dílčímu předání díla“ a objednatel je povinen do tří dnů od obdržení vyzvání zahájit „dílčí přejímací řízení“
 - po dílčím předání provedených prací sjednají obě strany písemné zrušení smlouvy

13 Závěrečná ustanovení

- 13.1 Smlouva nabývá platnosti a účinnosti dnem podpisu obou smluvních stran.
- 13.2 Práva a povinnosti smluvních stran výslovně touto smlouvou neupravené se řídí příslušnými ustanoveními zák. č. 89/2012 Sb., občanského zákoníku, v platném znění.
- 13.3 Tato smlouva může být měněna pouze formou písemných oboustranně podepsaných dodatků.
- 13.4 Tato smlouva je vyhotovena ve 2 stejnopisech, z nichž po jednom obdrží každá ze smluvních stran.
- 13.5 Smluvní strany berou na vědomí, že tato smlouva bude zveřejněna v registru smluv podle zákona č. 340/2015 Sb. / včetně případných příloh, změn a dodatků /. Smluvní strany prohlašují, že skutečnosti uvedené v této smlouvě nepovažují za obchodní tajemství ve smyslu ustanovení § 504 zákona č. 89/2012 Sb., občanského zákoníku ani za důvěrné informace a souhlasí s jejich využitím a zveřejněním bez jakýchkoli dalších podmínek.
- 13.6 Střední průmyslová škola dopravní, a.s. upozorňuje na to, že podle jejích interních předpisů dodržuje zásady svého etického kodexu a protikorupčních pravidel a ve svých smluvních vztazích s obchodními partnery dodržuje a i od svých obchodních partnerů očekává dodržování zásad stanovených v Protikorupční doložce a Trestněprávní doložce – www.sps-dopravni.cz.

14 Přílohy:

- 14.1 Příloha č. 1 Soupis stavebních prací, dodávek a služeb

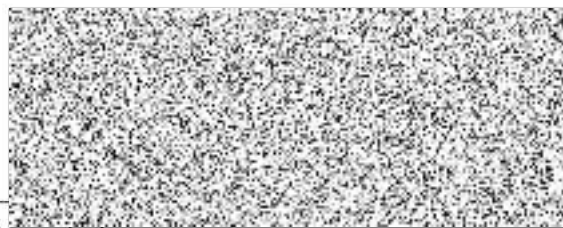
V Praze, dne 13. 6. 2023

V PRAZE, dne 13. 6. 2023



objednatel

Ing. Lukáš Sobotka (předseda představenstva,
Ing. Jiří Došlý (místopředseda představenstva)



Zhotovitel

Ing. Martin Dzurov, DOMATO s.r.o.

KRYCÍ LIST SOUPISU

Stavba: **REKONSTRUKCE ELEKTROINSTALACE A VÝMĚNA KANALIZACNÍCH STOUPAČEK SPŠ DOPRAVNÍ, PRAHA**
5

Soupis:

KSO:
Místo:
Zadavatel: SPŠ Dopravní, a.s.
Uchazeč: DOMATO s.r.o.
Jaurisova 515/4, Praha 4, 147 00
Projektant:

CC-CZ:
Datum: květen 23
IČ:
IČ: 1963317
IČ:

Poznámka:

Cena bez DPH **5 292 592,20**

	Základ daně		
DPH		21,00%	
		15,00%	
		21,00%	0,00
		15,00%	0,00
		0,00%	0,00

Cena s DPH

v

REKONSTRUKCE ELEKTROINSTALACE A VÝMĚNA KANALIZAČNÍCH STOUPAČEK SPŠ DOPRAVNÍ, PRAHA

ESIL CELKEM	4 080 678,20
M - Práce a dodávky M	3 697 478,20
Elektroinstalace	3 576 558,20
Zemní a pomocné stavební práce	120 920,00
OST - Ostatní	383 200,00
VÝMĚNA STOUPAČEK 2,3,4 A 7 CELKEM	1 228 004,00
M - Práce a dodávky M	1 068 204,00
Nové stoupačí potrubí kanalizace	962 504,00
Pomocné stavební práce	105 700,00
OST - Ostatní	159 800,00

KRYCÍ LIST SOUPISU

Stavba:

REKONSTRUKCE ELEKTROINSTALACE SPŠ DOPRAVNÍ, PRAHA 5

Soupis:

KSO:

Místo:

Zadavatel: SPŠ Dopravní, a.s.

Uchazeč DOMATO s.r.o.

Projektant:

Poznámka:

CC-CZ:

Datum: květen 23

IČ:

IČ:

1963317

IČ:

Cena bez DPH

4 080 678,20

DPH

Základ daně

21,00%

15,00%

Cena s DPH

v

REKONSTRUKCE ELEKTROINSTALACE SPŠ DOPRAVNÍ, PRAHA 5

	4 080 678,20
M - Práce a dodávky M	3 697 478,20
Elektroinstalace	3 576 558,20
Zemní a pomocné stavební práce	120 920,00
OST - Ostatní	383 200,00

Typ	Popis	MJ		
D	Práce a dodávky M			
D	Elektroinstalace			3 576 558,20
1	K Montáž trubek elektroinstalačních s nasunutím nebo našroubováním do krabic plastových tuhých, uložených pod omítkou, případně do podlahy, D 29mm	m		22 040,00
2	M trubka elektroinstalační ohebná D25 mm	m		9 500,00
3	K Montáž lišta a kanálek vkladací šířky do 80 mm včetně víčka	m		375 480,00
4	M Vkládací lišta včetně víka o rozměru do 20x20, bílá, kompletní včetně spojovacích krytů, kolén, koncovek	m		87 750,00
5	M Vkládací lišta včetně víka o rozměru do 50x20, bílá, kompletní včetně spojovacích krytů, kolén, koncovek	m		142 560,00
6	M Vkládací lišta včetně víka o rozměru do 40x40, bílá, kompletní včetně spojovacích krytů, kolén, koncovek	m		61 360,00
7	M Vkládací lišta včetně víka o rozměru do 60x60, bílá, kompletní včetně spojovacích krytů, kolén, koncovek	m		38 950,00
8	K Montáž lišta a kanálek vkladací šířky přes do 250 mm s víčkem	m		21 600,00
9	M Parapetní kanál PK o rozměru 160x65mm bílý s kovovou přepážkou, kompletní včetně spojovacích krytů, kolén, koncovek	m		131 100,00
10	K Montáž krabic elektroinstalačních bez napojení na trubky a lišty, demontáže a montáže víčka a přístroje protahovacích nebo odbočných zapuštěných plastových kruhových, typ KU 68/2-1902, KO97	kus		8 424,00
11	M materiál úložný elektroinstalační krabice přístrojové instalační z plastické hmoty KP 68/2-1901 500 V, D69 x 30mm	kus		792,00
12	M materiál úložný elektroinstalační krabice přístrojové instalační z plastické hmoty KP 68/2-1901 500 V, D69 x 30mm s víčkem a s krabicovými svrkami	kus		504,00
13	K Montáž krabice nástěnná plastová čtyřhranná do 100x100 mm	kus		29 540,00
14	M krabice lištová/povrchová pro dvojnásobnou zásuvku o rozměru cca 105x80,5x28mm bílá	kus		12 250,00
15	M rámeček dostanční pro zvětšení místa v lištové/povrchové krabici	kus		13 650,00
16,00	K Montáž žlab kovový šířky do 500 mm bez víka	m		42 000,00
17	M žlab kabelový pozinkovaný 2m/ks 100X50 včetně tvarovek, spojovacích a nosných prvků (nosníků, závitových tyčí, kotev)	m		20 010,00
18	M žlab kabelový pozinkovaný 2m/ks 200X50 včetně tvarovek, spojovacích a nosných prvků (nosníků, závitových tyčí, kotev)	m		56 724,00
19	M žlab kabelový plechový pozinkovaný 2m/ks 300X50 včetně tvarovek, spojovacích a nosných prvků (nosníků, závitových tyčí, kotev)	m		9 150,00
20	K Ukončení vodičů izolovaných s označením a zapojením v rozváděči nebo na přístroji, průřezu žíly do 10 mm ²	kus		62 315,20
21	K Montáž spínačů jedno nebo dvoupólových polozapuštěných nebo zapuštěných se zapojením vodičů, bezšroubové připojení, vypínačů řazení 1-jednopolových	kus		4 200,00
22	M kompletní spínač jednopólový 10A, polozapuštěná montáž, bílý + kryt, IP20	kus		7 490,00
23	K Montáž spínačů jedno nebo dvoupólových polozapuštěných nebo zapuštěných se zapojením vodičů bezšroubové připojení přepínačů, řazení 5-sériových	kus		2 320,00
24	M kompletní spínač sériový 10A, polozapuštěná montáž, bílý + kryt, IP20	kus		4 064,00
25	K Montáž spínačů jedno nebo dvoupólových polozapuštěných nebo zapuštěných se zapojením vodičů, bezšroubové připojení, vypínačů řazení 6-střídavých	kus		2 700,00

Typ	Popis	MJ		
26	M	kompletní spínač střídavý 10A, polozapuštěná montáž, bílý-kryt, IP10	kus	5 080,00
27	K	Montáž spínačů jedno nebo dvoupólových polozapuštěných nebo zapuštěných se zapojením vodičů bezšroubové přípojení ovladačů, řazení 7-křížových	kus	135,00
28	M	kompletní spínač křížový 10A, polozapuštěná montáž, bílý-kryt, IP20	kus	220,00
29	M	rámeček pro spínače a zásuvky jednonásobný	kus	8 360,00
30	M	rámeček pro spínače a zásuvky dvojnásobný	kus	5 340,00
31	M	rámeček pro spínače a zásuvky čtyřnásobný	kus	2 808,00
32	K	Montáž zásuvek domovních se zapojením vodičů bezšroubové přípojení polozapuštěných nebo zapuštěných 10/16 A, provedení 2P + PE dvojitě zapojení pro průběžnou montáž	kus	91 640,00
33	M	Kompletní zásuvka 1násobná 16A/240V, polozapuštěná montáž, bílá, IP20	kus	44 640,00
34	M	Kompletní zásuvka 1násobná 16A/240V, modul 45mm, bílá, IP20	kus	40 250,00
35	K	Montáž rozvodnic oceloplechových nebo plastových bez zapojení vodičů běžných, hmotnosti do 20 kg	kus	550,00
36	M	Zásuvková skříň, kompletní včetně proudového chrániče, jističů a zásuvek 1x 400V/16A, 4x 230V	kus	6 540,00
37	K	Montáž rozvodnic oceloplechových nebo plastových bez zapojení vodičů běžných, hmotnosti do 200 kg	kus	18 200,00
38	M	Rozvaděč +RH	kus	92 500,00
39	M	Rozvaděč +R0.1, nástěnná rozvodnice 36 modulů	kus	52 000,00
40	M	Rozvaděč +R1.1, patrový rozvaděč cca 96 modulů	kus	115 400,00
41	M	Rozvaděč +R1.2, nástěnná rozvodnice 36 modulů	kus	50 340,00
42	M	Rozvaděč +R1.3, nástěnná rozvodnice 36 modulů	kus	51 230,00
43	M	Rozvaděč +R1.4, nástěnná rozvodnice 36 modulů	kus	55 320,00
44	M	Rozvaděč +R2.1, patrový rozvaděč cca 96 modulů	kus	88 400,00
45	M	Rozvaděč +R2.2, patrový rozvaděč cca 96 modulů	kus	89 450,00
46	M	Rozvaděč +R3.1, patrový rozvaděč cca 96 modulů	kus	91 230,00
47	M	Rozvaděč +RP1.1, nástěnná rozvodnice 36 modulů	kus	52 300,00
48	M	Rozvaděč +RP2.1, nástěnná rozvodnice 36 modulů	kus	49 600,00
49	M	Rozvaděč +RP3.1, nástěnná rozvodnice 36 modulů	kus	47 500,00
50	M	Rozvaděč +RP3.2, nástěnná rozvodnice 36 modulů	kus	52 300,00
51	M	Rozvaděč +RP3.3, nástěnná rozvodnice 36 modulů	kus	49 890,00
52	K	Zkoušky a prohlídky elektrických rozvodů a zařízení celková prohlídka, zkoušení, měření a vyhotovení revizní zprávy pro objem montážních prací přes 500 do 1000 tisíc Kč	kus	50 000,00
53	K	Zkoušky a prohlídky rozvodných zařízení kontrola rozvaděčů nn, (1 pole) silových, hmotnosti do 200 kg	kus	22 620,00
54	K	Montáž izolovaných kabelů měděných bez ukončení do 1 Kv. počtu a průřezu žil do 5x35 mm ²	m	373 165,00
55	M	kabely silové s měděným jádrem pro jmenovité napětí 750 V v oheň retardujícím provedení Cu 3 x 1,5	m	138 600,00
56	M	kabely silové s měděným jádrem pro jmenovité napětí 750 V v oheň retardujícím provedení Cu 3 x 2,5	m	274 010,00
57	M	kabely silové s měděným jádrem pro jmenovité napětí 750 V v oheň retardujícím provedení Cu 5 x 2,5	m	4 380,00
58	M	kabely silové s měděným jádrem pro jmenovité napětí 750 V v oheň retardujícím provedení Cu 5 x 4	m	7 540,00
59	M	kabely silové s měděným jádrem pro jmenovité napětí 750 V v oheň retardujícím provedení Cu 5 x 6	m	42 585,00
60	M	kabely silové s měděným jádrem pro jmenovité napětí 750 V v oheň retardujícím provedení Cu 5 x 10	m	56 745,00
61	M	kabely silové s měděným jádrem pro jmenovité napětí 750 V v oheň retardujícím provedení Cu 5 x 16	m	55 720,00
62	K	Montáž ochranného pospojování pevně	m	37 950,00

Typ		Popis	MJ		
63	M	vodič ohebný s Cu jádrem propojovací pro 450/750V 25mm ²	m		30 705,00
64	M	vodič ohebný s Cu jádrem propojovací pro 450/750V 10mm ²	m		5 400,00
65	M	vodič ohebný s Cu jádrem propojovací pro 450/750V 6mm ²	m		12 500,00
66	M	vodič ohebný s Cu jádrem propojovací pro 450/750V 4mm ²	m		4 400,00
67	K	Montáž svorky ochranného pospojování	kus		1 770,00
68	M	Svarka ochranného pospojování pro spojení ochranného vodiče s konstrukcemi, kompletní včetně nerezového pásu	kus		2 850,00
69	K	Montáž kabelů měděných do 1 kV bez ukončení, uložených pevně YY, počtu a průřezu žil 1x70 mm ²	m		8 500,00
70	M	kabely silové s měděným jádrem pro jmenovité napětí 750 V 1-YY - J RE průřez Cu 1 x 70	m		36 500,00
71	M	Kabelové štítky dle požadavku ČSN 33 2000-5-52 ed.2, čl. NA.4.5.2.5	ks		27 922,00
72	M	Ostatní potřebné blíže nespecifikované položky (např. kabelová oka), podružný a montážní materiál	ks		55 000,00
D Zemní a pomocné stavební práce					120 920,00
73	K	Zazdění stávajících rozváděčů	ks		68 600,00
74	K	Zazdění krabic pro vypínače	ks		17 640,00
75	K	Prostupy pro kabelové trasy bez požárních ucpávek	ks		34 680,00
D Ostatní					383 200,00
D Vedlejší rozpočtové náklady					344 700,00
76	K	Demontáže stávající elektroinstalace, včetně kabelů, kabelových žlabů, svítidel a rozváděčů. Součástí demontáže je rovněž ekologická likvidace demontovaného materiálu.	ks		99 600,00
77	K	Oznámení zahájení montáže dle požadavků vyhlášky č. 73/2010 Sb., Příloha 2, bod č. 4	ks		16 200,00
78	K	Odborné a závazné stanovisko dle požadavků vyhlášky č. 73/2010 Sb., Příloha 2, bod č. 5	ks		29 000,00
79	K	Doprava osob a materiálu, použití montážních mechanismů apod.	ks		33 500,00
80	K	Zařízení a zabezpečení staveniště	ks		32 000,00
81	K	Účast zhotovitele na kontrolních dnech stavby	ks		18 000,00
82	K	Kompletační a koordinační činnost	ks		21 000,00
83	K	Provozní a funkční zkoušky	ks		9 000,00
84	K	Zajištění dokladů, nutných pro uvedení stavby do užívání	ks		16 500,00
85	K	Zajištění potřebné realizační, výrobně technické, montážní, či dílenské dokumentace	ks		29 500,00
86	K	Zajištění dokumentace skutečného provedení stavby	ks		28 900,00
87	K	Funkční zkouška nouzového osvětlení, štítky a označení nouzového svítidla, včetně vypracování dokumentace nouzového osvětlení	ks		7 300,00
88	K	Zaškolení obsluhy	ks		4 200,00
D Hodinové zúčtovací sazby					38 500,00
89	K	Přípravné a pomocné práce mimo specifikaci	hodin		38 500,00

KRYCÍ LIST SOUPISUStavba: **REKONSTRUKCE STOUPAČEK SPŠ DOPRAVNÍ, PRAHA 5**

Soupis:

KSO:
Místo:
Zadavatel: SPŠ Dopravní, a.s.CC-CZ:
Datum: květen 23
IČ:

Úchazeč: DOMATO s.r.o.

IČ: 1963317

Projektant:

IČ:

Poznámka:

Cena bez DPH 1 228 004,00

DPH	Základ daně		
		21,00%	
		15,00%	
	#ENI_K_DISPOZICI	21,00%	0,00
	#ENI_K_DISPOZICI	15,00%	0,00
	#ENI_K_DISPOZICI	0,00%	0,00

Cena s DPH v**REKONSTRUKCE STOUPAČEK SPŠ DOPRAVNÍ, PRAHA 5****1 228 004,00**

M - Práce a dodávky M	1 068 204,00
Nové stoupací potrubí kanalizace	962 504,00
Pomocné stavební práce	105 700,00
OST - Ostatní	159 800,00

Typ	Popis	MJ		
D	Práce a dodávky M			
D	Nové stoupací potrubí kanalizace			962 504,00
1	Stoupačka č. 2			
2	M Potrubí KG DN 125	m		10 400,00
4	M Čistící kus KG DN125	ks		2 740,00
5	M Koleno KG DN125 15-45st.	ks		1 400,00
6	M Odbočka KG DN125/DN70	ks		928,00
7	M Přechodový kus na stávající potrubí suterem-poslední patro	ks		2 068,00
8	M Ostatní nespécifikovaný materiál	ks		5 400,00
9	K Montáž stoupacího potrubí kanalizace DN125-DN150	m		26 720,00
10	K Demontáž litinového potrubí	m		11 520,00
11	K Napojení na stávající potrubí	ks		3 700,00

