




## SMLOUVA O VÝPŮJČCE NEMOVITOSTI




uzavřená v souladu s ustanovením § 2193 a násl. zákona č. 89/2012 Sb., občanský zákoník, ve znění pozdějších předpisů (dále jen „občanský zákoník“) a v souladu s ustanovením § 27 zákona č. 219/2000 Sb., o majetku České republiky a jejím vystupování v právních vztazích, ve znění pozdějších předpisů (dále jen „zákon o majetku státu“) níže uvedeného dne měsíce a roku mezi těmito smluvními stranami:

### **Hasičský záchranný sbor Královéhradeckého kraje**

právní forma: organizační složka státu zřízená zákonem  
se sídlem: Hradec Králové 3, nábřeží U Přívozu 122/4, PSČ 500 03  
ID DS: yvfab6e  
IČO: 70882525  
DIČ: CZ70882525 (pro předmět této smlouvy nejsme plátcí DPH)  
zastoupená: plk. Ing. Davidem Poučem, ředitelem  
kontaktní osoba:   
tel.:   
e-mail:   
(dále jen „půjčitel“)

a

### **Mountfield HK – spolek pro hokejovou mládež, z.s.**

právní forma: spolek  
se sídlem: Komenského 1214/2, 500 03 Hradec Králové  
ID DS: tjrn7r  
IČO: 04033761  
DIČ: CZ04033761  
zastoupená: Ing. Alešem Kmoníčkem, předsedou výboru a Robertem Horynou, členem výboru  
kontaktní osoba:   
tel.:   
e-mail:   
Spolek je zapsán ve spolkovém rejstříku vedeném u Krajského soudu v Hradci Králové, oddíl I, vložka 10139  
(dále jen „vypůjčitel“)

**t a k t o :**

### **I.**

#### **Předmět a doba výpůjčky**

1. Česká republika výlučně vlastní a Hasičský záchranný sbor Královéhradeckého kraje je na základě „Zápisu o změně příslušnosti hospodařit s majetkem státu evid. č. 101835 3033“ ze dne 16. 3. 2010 příslušný hospodařit s majetkem státu - pozemky p. č. 202/5, p. č. 202/6, p. č. 202/31, p. č. 202/32, p. č. 202/77, p. č. 202/78, p. č. 202/79, p. č. 202/80,

p. č. 202/81, p. č. 1597, st. p. č. 2032, jehož součástí je stavba č. p. 1290, víceúčelová stavba, st. p. č. 2043, jehož součástí je stavba bez č. p., a st. p. č. 2048, jehož součástí je stavba bez č. p., zapsanými v katastru nemovitostí vedeném Katastrálním úřadem pro Královéhradecký kraj, Katastrální pracoviště Hradec Králové, na listu vlastnictví č. 21994 pro katastrální území Hradec Králové, obec Hradec Králové. Na výše uvedených pozemcích půjčitel provozuje stadion HZS Královéhradeckého kraje (dále jen „stadion“).

2. Půjčitel touto smlouvou přenechává vypůjčitelu k bezplatnému užívání běžecké dráhy na atletickém oválu na pozemku st. p. č. 2043 zapsaném v katastru nemovitostí vedeném Katastrálním úřadem pro Královéhradecký kraj, Katastrální pracoviště Hradec Králové, na listu vlastnictví č. 21994 pro katastrální území Hradec Králové, obec Hradec Králové (dále jen „předmět výpůjčky“), a to výhradně za podmínek níže stanovených a v předem dohodnutých dnech a časech. Tato smlouva o výpůjčce se sjednává na dobu určitou, a to do 31. 12. 2028. Pokračování smluvního vztahu tím, že by vypůjčitel užíval předmět výpůjčky i po smlouveném termínu ukončení výpůjčky se vylučuje.
3. V souladu s § 27 odst. 3 zákona o majetku státu je vypůjčitel jako osoba, jejíž hlavním účelem není podnikání, oprávněn užívat předmět výpůjčky pouze pro účely sportovního testování mládežnických kategorií.
4. Půjčitel a vypůjčitel budou užívat předmět výpůjčky souběžně.
5. K fyzickému předání a převzetí předmětu výpůjčky dojde vždy na základě předchozí domluvy půjčitele a vypůjčitele. Stranu vypůjčitele bude zastupovat Jaroslav Zákravský a stranu půjčitele bude zastupovat jedna z pověřených osob k odemykání a zamykání stadionu uvedených na webu HZS Královéhradeckého kraje v sekci Organizační složky.
6. Smluvní strany se dohodly, že z klimatických či technických důvodů může půjčitel omezit nebo zakázat využití předmětu výpůjčky. Tato možnost půjčitele má přednost před termíny, na kterých se předem dohodly smluvní strany. Je-li to možné, půjčitel bude o těchto omezeních či zákazech informovat předem kontaktní osoby vypůjčitele.

## **II.**

### **Stav předmětu výpůjčky**

1. Půjčitel se zavazuje předávat vypůjčitelu předmět výpůjčky ve stavu způsobilém k řádnému užívání.
2. Vypůjčitel je povinen se před každým převzetím předmětu výpůjčky seznámit s jeho stavem a jakékoliv závady a poškození předmětu výpůjčky nahlásit kontaktní osobě půjčitele uvedené v záhlaví tohoto této smlouvy.

## **III.**

### **Práva a povinnosti vypůjčitele**

1. Vypůjčitel je povinen užívat předmět výpůjčky řádně a pouze k účelu sportovního testování.
2. Vypůjčitel je povinen dodržovat platný a účinný provozní řád stadionu, který je přílohou této smlouvy a který je k dispozici rovněž na stadionu. V případě změny provozního řádu zašle jeho aktuální verzi půjčitel vypůjčitelu na jeho e-mail uvedený v záhlaví této smlouvy.
3. Vypůjčitel nesmí užívat sportovní zařízení půjčitele nacházející se v areálu stadionu (zejména cvičnou věž).

4. Vypůjčitel je povinen si po celou dobu výpůjčky zajistit dozor jím pověřenou osobou.
5. Vypůjčitel je povinen předmět výpůjčky chránit před poškozením nebo zničením.
6. Vypůjčitel nesmí přenechat předmět výpůjčky k užívání jiné osobě.
7. Vypůjčitel je předmět výpůjčky povinen vrátit, jakmile jej nepotřebuje, nejpozději vždy k předem dohodnutému termínu. Půjčitel může požadovat vrácení předmětu výpůjčky i před skončením stanovené doby výpůjčky, jestliže vypůjčitel neužívá předmět výpůjčky řádně nebo jestliže jej užívá v rozporu s účelem, kterému slouží.
8. Vypůjčitel je povinen oznámit půjčiteli bez zbytečného odkladu vady, které brání řádnému užívání předmětu výpůjčky, které má odstranit půjčitel. Pokud tak vypůjčitel neučiní, odpovídá za případnou škodu, která by nesplněním této povinnosti vznikla.
9. Při vrácení se předmět výpůjčky musí nacházet ve stavu, ve kterém byl vypůjčitel předán s přihlédnutím k odpovídajícímu běžnému opotřebení.
10. Vypůjčitel je povinen zachovávat ve vztahu ke třetím osobám mlčenlivost o informacích, které při plnění tohoto této smlouvy získá od půjčitele nebo o půjčiteli a nesmí je zpřístupnit bez písemného souhlasu půjčitele žádné třetí osobě ani je použít v rozporu s účelem této smlouvy, ledaže se jedná informace, které jsou veřejně přístupné, nebo případ, kdy je zpřístupnění informace vyžadováno zákonem nebo závazným rozhodnutím příslušného orgánu. Vypůjčitel je povinen zavázat povinností mlčenlivosti podle odst. 1 všechny osoby, které se budou podílet na této smlouvě. Za porušení povinnosti mlčenlivosti osobami, které se budou podílet na poskytnutí služeb dle této smlouvy, odpovídá vypůjčitel jako by povinnost porušil sám.

#### **IV.**

#### **Práva půjčitele**

Půjčitel je oprávněn:

- a) požadovat umožnění fyzické kontroly stavu předmětu výpůjčky a vyžadovat při tom potřebnou součinnost vypůjčitele a
- b) požadovat náhradu nákladů vynaložených na nutnou opravu, pokud při vrácení předmětu výpůjčky je tento ve stavu, jenž je zřejmě nepřiměřený běžnému opotřebení.

#### **V.**

#### **Skončení výpůjčky**

1. Tato smlouva končí uplynutím doby trvání, na kterou byl sjednána.
2. Před uplynutím doby trvání může smlouva o výpůjčce skončit také dohodou nebo výpovědí půjčitele nebo vypůjčitele bez uvedení důvodu s výpovědní dobou tří měsíců. Výpověď musí být písemná, přičemž výpovědní doba začne běžet od prvního dne měsíce následujícího po měsíci, ve kterém byla výpověď doručena druhé smluvní straně.
3. Smluvní strany sjednávají možnost odstoupení půjčitele od smlouvy v případě, že vypůjčitel nebude plnit řádně a včas své povinnosti vyplývající z této smlouvy. V takovém případě smlouva o výpůjčce končí okamžitě.
4. Smluvní strany sjednávají možnost okamžitého ukončení výpůjčky v případě, že půjčitel bude předmět výpůjčky potřebovat k plnění funkcí státu nebo jiných úkolů v rámci své působnosti nebo stanoveného předmětu činnosti.
5. Smluvní strany též sjednávají možnost okamžitého ukončení výpůjčky nebo smlouvy o výpůjčce půjčitelem v případě, že vypůjčitel se stane osobou, jejíž hlavním účelem je

podnikání, nebo pokud v rozporu s čl. I. odst. 3 této smlouvy vypůjčitel užívá předmět výpůjčky k jinému než sjednanému účelu.

6. Dojde-li k okamžitému ukončení výpůjčky dle předchozích odstavců, je vypůjčitel povinen vrátit předmět výpůjčky půjčiteli neprodleně.

## VI.

### Závěrečná ustanovení

1. Veškeré změny a doplňky této smlouvy jsou možné jen ve formě číslovaných písemných dodatků podepsaných oprávněnými zástupci smluvních stran.
2. Tato smlouva se řídí příslušnými ustanoveními občanského zákoníku a zákona o majetku státu.
3. Práva a povinnosti vyplývající z této nepřecházejí na právního nástupce vypůjčitele.
4. Tato smlouva byla vyhotovena ve třech stejnopisech, přičemž půjčitel obdrží dva a vypůjčitel jeden výtisk.
5. Tato smlouva nabývá platnosti dnem podpisu smluvních stran a účinnosti dnem uveřejnění v registru smluv v souladu s § 6 odst. 1 zákona č. 340/2015 Sb., o zvláštních podmínkách účinnosti některých smluv, uveřejňování těchto smluv a o registru smluv (zákon o registru smluv), ve znění pozdějších předpisů. Smluvní strany souhlasí s uveřejněním tohoto dodatku v plném rozsahu včetně metadat. Uveřejnění tohoto dodatku v registru smluv zajistí půjčitel.
6. Tato smlouva vyjadřuje svobodnou a určitou vůli smluvních stran, nebyla ujednána v tísní ani za nápadně nevýhodných podmínek, na důkaz toho smluvní strany připojují své podpisy.

V Hradci Králové dne ..... 15 -06- 2023 .....

V Hradci Králové dne ..... .....

Za půjčitele:

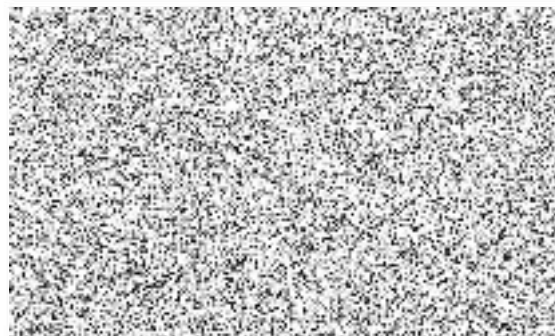
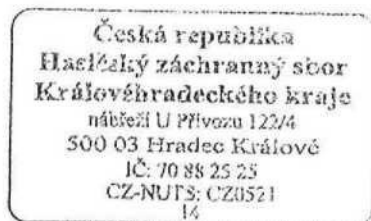
Za vypůjčitele:



ředitel HZS Královéhradeckého kraje



Ing. Aleš Kmoníček  
předseda výboru



500 03 Hradec Králové  
IČO 040 33 761

5

Příloha: Provozní řád stadionu HZS Královéhradeckého kraje

# **Provozní řád stadionu HZS Královéhradeckého kraje**

Tento provozní řád je závazný pro všechny osoby (dále jen „uživatelé“), které vstupují do areálu stadionu HZS Královéhradeckého kraje (dále jen „sportovní areál“), a ty jsou povinny se tímto řádem řídit a bezpodmínečně jej dodržovat. Provozní řád slouží k zajištění pořádku, bezpečnosti a ochrany uživatelů sportovního areálu.

## **Čl. I Základní ustanovení**

Tento provozní řád stanoví základní podmínky provozování sportovního areálu:

označení: stadion HZS Královéhradeckého kraje

adresa: Hradec Králové, ul. 17. listopadu 1290/3

provozovatel: Česká republika – Hasičský záchranný sbor Královéhradeckého kraje,  
nábřeží U Přívozu 122/4, 500 03 Hradec Králové, IČO 70882525,  
zastoupený plk. Ing. Davidem Poučem, ředitelem

Sportovní areál mohou pro svou činnost využívat příslušníci a zaměstnanci Hasičského záchranného sboru Královéhradeckého kraje (dále jen „HZS KH kraje“). Sportovní areál mohou na základě písemné smlouvy, využívat rovněž jiné subjekty. Cvičnou věž (včetně přidružené rozběhové dráhy) mohou využívat výhradně proškolené osoby.

## **Čl. II Omezení vstupu do sportovního areálu**

Z klimatických či technických důvodů může správce sportovního areálu provoz omezit nebo zakázat bez předchozího oznámení. Výjimky z omezení vstupu do sportovního areálu uděluje ředitel HZS KH kraje.

## **Čl. III Sportovní areál**

Sportovní areál se skládá z následujících částí:

- objekt zázemí a skladu,
- objekt tribuny,
- hlavní travnatá plocha,
- vedlejší travnatá plocha (včetně zeleně),
- atletická dráha,
- kruhová výseč pro míčové hry,
- cvičná věž s rozběhovou dráhou,
- parkoviště s příjezdovou cestou a zpevněné plochy.

## Čl. IV Provoz a údržba sportovního areálu

1. Za provoz a údržbu sportovního areálu zodpovídá jeho provozovatel. Provozovatel určuje správce a další pověřené osoby, které zajišťují odemykání a uzamykání sportovního areálu. Po dobu využívání sportovního areálu je alespoň jedna z těchto osob přítomná. Seznam pověřených osob je uveden níže.
2. Sportovní areál je otevřen pod dozorem správce nebo v době jeho nepřítomnosti pod dozorem pověřené osoby v následujících měsících a časech:

### **Od 1. března do 31. října: pondělí až pátek od 8:00 do 14:00 hodin**

Ve dnech státních svátků je sportovní areál uzavřen. Provozovatel může rozhodnout o otevření nebo uzavření stadionu odlišně, vyžadují-li to okolnosti, např. dovolená, nemoc nebo konání sportovní akce.

3. Vstup do sportovního areálu bude umožněn v časech uvedených v odstavci 2. tohoto článku pouze po nahlášení správci, nebo v době jeho nepřítomnosti pověřené osobě, případně za doprovodu osoby určené na základě smluvního ujednání.
4. Na základě smlouvy s uživatelem mohou být stanovené podmínky odlišné od provozního řádu.
5. Správce sportovního areálu nebo v době jeho nepřítomnosti pověřená osoba dbá na dodržování provozního řádu, případně na dodržování zvláštních podmínek smluvního ujednání.
6. Správce pečuje o travnaté plochy areálu a atletickou dráhu. Provádí běžnou údržbu a opravy zařízení.
7. Správce sportovního areálu nebo v době jeho nepřítomnosti pověřená osoba vede *knihu uživatelů*, do které zaznamenává data a časy využití sportovního areálu, jména uživatelů (případně název oddílu, klubu nebo školy), využití části sportovního areálu, zjištěné závady a jím provedenou údržbu. Každý záznam je opatřen podpisem uživatele. Za skupinu osob se podepisuje vždy vedoucí, velitel apod.
8. Správce sportovního areálu nebo v době jeho nepřítomnosti pověřená osoba vede *knihu úrazů*, do které zaznamenává data a časy úrazů, včetně jejich popisu a způsobu vzniku.
9. V objektu zázemí je umístěna vybavená lékárnička první pomoci, kterou v případě potřeby zpřístupní správce nebo pověřená osoba.
10. Vstupem do sportovního areálu se každý uživatel dobrovolně podrobuje všem ustanovením tohoto provozního řádu.
11. Každý uživatel je povinen uposlechnout pokynů správce areálu nebo pověřené osoby, zejména udržovat čistotu ve všech prostorách sportovního areálu.
12. Uživatelé jsou povinni dodržovat dobu pro užívání sportovního areálu stanovenou jim ve smlouvě. Zdržovat se ve sportovním areálu a používat zařízení mimo smluvní rámec není dovoleno.

**Seznam pověřených osob k odemykání a uzamykání sportovního areálu je zveřejněn na webu HZS Královéhradeckého kraje.**

## Čl. V Provozní pokyny pro uživatele sportovního areálu

1. Provozovatel odpovídá pouze za ty škody na zdraví uživatelů sportovního areálu, které byly způsobeny jeho příslušníky či zaměstnanci. Stejně tak odpovídá za škody způsobené jeho příslušníky či zaměstnanci na majetku uživatelů sportovního areálu.
2. Uživatelé jsou povinni chovat se způsobem, který neohrožuje jejich osobní bezpečnost, bezpečnost ostatních uživatelů, majetek nebo zařízení sportovního areálu. Uživatelé jsou povinni ve všech prostorách sportovního areálu zachovávat pořádek a odpovídají za škodu, kterou způsobili
3. Pro užívání sportovního areálu platí zásada, že každý uživatel nese plnou odpovědnost za vlastní bezpečí a plnou odpovědnost za případnou újmu nebo škodu, kterou svým zaviněním způsobí sobě nebo jiným uživatelům.
4. Parkování vozidel je dovoleno pouze na označeném parkovišti. Uživatelé mohou využívat WC umístěné v zadní straně objektu zázemí nebo mobilní WC. Při využití WC jsou uživatelé povinni dodržovat hygienické zásady a případně vzniklé nečistoty odstranit.
5. Travnaté plochy budou využívány pouze za příznivých klimatických podmínek, a to na základě rozhodnutí správce sportovního areálu.
6. V případě, že kdokoliv z uživatelů sportovního areálu zjistí závadu na kterékoliv části sportovního areálu, je povinen tuto závadu neprodleně ohlásit správci nebo pověřené osobě.
7. Při používání běžecké dráhy je možné používat pouze obuv a prostředky, které žádným způsobem nenaruší nebo nepoškodí povrch dráhy. Během tréninkových běhů je nutné využívat vzdálenější dráhy ve směru od vnitřku oválu, **dráhu číslo 1 je možné využívat jenom výjimečně se souhlasem správce**. Při používání travnaté plochy je možné používat pouze vhodnou sportovní obuv.
8. Při provozování požárního sportu je třeba dodržovat závazné pokyny požárního sportu, především pokyn generálního ředitele Hasičského záchranného sboru ČR ze dne 27. 4. 2007, kterým se vydávají pravidla požárního sportu, případně dalších pokynů, které tento pokyn mění nebo nahrazují.
9. Zařízení a plochy musí uživatel používat jen k účelu, ke kterému jsou určeny.
10. Požární sport a trénink na cvičné požární věži je možné provozovat pouze za přítomnosti nejméně dvou osob. Zároveň platí, že alespoň jedna z těchto osob provádí dohled po dobu vykonávání požárního sportu či tréninku na cvičné požární věži.
11. Ze sportovního areálu bude vykázán uživatel, který i přes napomenutí nedodrží ustanovení tohoto řádu, nebo neuposlechne pokynů správce sportovního areálu nebo pověřené osoby, dále osoba opilá či pod vlivem jiných omamných látek nebo chovající se jiným nepřístojným způsobem. V případě, že uživatel na vyzvání neopustí prostor sportovního areálu, požádá správce sportovního areálu nebo pověřená osoba o zakročení Městskou policií Hradec Králové nebo Policií České republiky.

## V prostorách sportovního areálu je zakázáno:

- provozovat aktivity ohrožující bezpečnost, zdraví a odporující slušnému chování,
- pít alkoholické nápoje a užívat jiné omamné látky,
- kouření tabáku nebo jiných obdobných látek, a to včetně elektronických cigaret,
- pohybovat se s jakoukoliv pojízdnou technikou, autem nebo s kolem po jiné ploše než po parkovišti a přílehlé vjezdové komunikaci,
- vjíždět do sportovního areálu na koloběžce, kolečkových bruslích, skateboardech a osobních přepravnících,
- bez svolení správce nebo pověřené osoby vstupovat na tribuny, do budov nebo jiných uzavřených objektů sportovního areálu,
- jakkoliv popisovat umělý povrch či vyrývat na něj značky,
- používat jinou než vhodnou sportovní obuv,
- hrát míčové hry na atletické dráze,
- ničit zařízení sportovního areálu,
- vodit a venčit psy,
- odhazovat odpadky včetně žvýkaček jinam než do příslušných kontejnerů,
- rozdělávat či manipulovat s otevřeným ohněm, používat pyrotechniku nebo jiné obdobné hořlavé látky,
- nosit do sportovního areálu střelné zbraně,
- přelézat plot nebo bránu.

## Čl. VI Důležitá telefonní čísla

Tísňová linka	Hasiči	Zdravotnická záchranná služba	Policie ČR	Městská policie	Správce
					Provozovatel
<b>112</b>	<b>150</b>	<b>155</b>	<b>158</b>	<b>156</b>	608 273 619
					724 178 749
					950 530 111



