



EVROPSKÁ UNIE
Evropský fond pro regionální rozvoj
Integrovaný regionální operační program




MINISTERSTVO
PRO MÍSTNÍ
ROZVOJ ČR

PROVÁDĚCÍ SMLOUVA

k rámcové dohodě č. S-6131/DOP/2019 uzavřené dne 13. 2. 2020 na projektové práce staveb pozemních komunikací ve vlastnictví Středočeského kraje, včetně výkonu inženýrské činnosti a autorského dozoru



mezi

objednatel: **Středočeský kraj**
se sídlem: Zborovská 81/11, 150 21 Praha 5
zastoupeným: Liborem Lesákem, radním pro oblast investic, majetku a veřejných zakázek
IČO: 70891095 DIČ: CZ70891095
Bankovní spojení: PPF banka, a.s.,
Číslo účtu: 
Osoba oprávněná jednat ve věcech smluvních: Libor Lesák, radní pro oblast investic, majetku a veřejných zakázek
Osoba oprávněná jednat ve věcech technických: Ing. Alešem Čermákem, Ph.D., MBA, ředitelem, nebo dále zastoupená Ing. Janem Fidlerem, DiS, statutárním zástupcem ředitele, na základě plné moci ze dne 28. 06. 2022

(dále jen „objednatel“) na straně jedné

a

Společnost AFSAG-PRISMOTT

zhotovitelem: AFRY CZ s.r.o. (společník 1), Magistrů 1275/13, 140 00 Praha 4
zastoupeným: Ing. Petrem Košanem, jednatelem
osoba oprávněná jednat ve věcech technických: Ing. Petr Košan
email: 
bankovní spojení: HSBC Continental Europe, Czech Republic
č.ú.: 
IČ: 45306605
DIČ: CZ45306605
údaj o zápisu v obchodním rejstříku nebo v jiné evidenci: Městský soud v Praze, C 8073

zhotovitelem: SAGASTA s.r.o. (společník 2), Novodvorská 1010/14, 142 00 Praha 4
zastoupeným: Ing. Jiřím Čurdou, jednatelem a Ing. Ladislavem Beranem, jednatelem
IČ: 04598555

DIČ: CZ04598555

údaj o zápisu v obchodním rejstříku nebo v jiné evidenci: Městský soud v Praze, C 250116

zhotovitelem: Projekční kancelář PRIS spol. s r.o. (společník 3), Osová 717/20, 625 00 Brno
zastoupeným: Ing. Martinem Řehulkou, jednatelem

IČ: 46974806

DIČ: CZ46974806

údaj o zápisu v obchodním rejstříku nebo v jiné evidenci: Krajský soud v Brně, C 7545

zhotovitelem: Mott MacDonald CZ, spol. s r.o. (společník 4), Národní č. p. 984/15, 110 00
Praha 1

zastoupeným: Ing. Radkem Buckem, jednatelem a Ing. Janem Loškou, Ph.D., jednatelem

IČ: 48588733

DIČ: CZ48588733

údaj o zápisu v obchodním rejstříku nebo v jiné evidenci: Městský soud v Praze, C 14051

(dále jen „zhotovitel“) na straně druhé

uzavírají níže uvedeného dne, měsíce a roku tuto

Prováděcí smlouvu (smlouvu)
(č. smlouvy S-4509/DOP/2023, č. smlouvy zhotovitele: 2023/0178)

Článek I.

Předmět smlouvy

1. Zhotovitel se zavazuje provést pro objednatele na vlastní nebezpečí, odpovědnost a bez zbytečných prodlení dílo, včetně poskytování souvisejících služeb (dále jen „plnění“) na minutendr s názvem:

II/334 Kouřim - Milčice – PD

dle zadání objednatele v tomto rozsahu a členění:

- a) Dokumentace ke sloučenému územnímu a stavebnímu povolení včetně všech souvisejících průzkumů (akt. zaměření, podrobný geotechnický průzkum dle TP 76, apod.)
- b) Projektové dokumentace pro provedení stavby v rozsahu vyhlášky č. 169/2016 Sb. v platném znění, kterou se stanoví podrobnosti vymezení předmětu veřejné zakázky na

- stavební práce a rozsah soupisu stavebních prací, dodávek a služeb s výkazem výměr, ve znění pozdějších předpisů a dotačního programu IROP (viz čl. IV. Odst. 3 smlouvy)
- c) Výkonu inženýrské činnosti k podání žádosti o vydání sloučeného územního a stavebního povolení včetně majetkoprávní přípravy stavby v rozsahu uvedeném v obchodních podmínkách Rámcové smlouvy

Předmět plnění bude zpracován v souladu s platnou legislativou, vyhláškami a TP.

Rozpočet bude reflektovat zatřídění dle vyhlášky č. 130/2019 Sb. s využitím recyklace v místě stavby, opravy objízdných tras, přidané náklady na publicitu IROP.

Postup v rámci projednání majetkoprávní přípravy je definován v: Obecně platném postupu při majetkoprávním vypořádání stavby, která má pravomocné územní rozhodnutí a nebo pravomocné sloučené povolení, v působnosti Středočeského kraje

- d) Technická pomoc objednateli v rozsahu:
- Technické pomoci objednateli v rozsahu poskytnutí výkonu autorského dozoru
 - Technické pomoci objednateli při výběrovém řízení na zhotovitele stavby, tj. při zpracování odpovědí na dotazy uchazečů a dodatečných úpravách zadávací dokumentace stavby

Pro odstranění všech pochybností objednavatel uvádí, že v případě potřeby vyhotovení dešťové kanalizace je tato součástí předmětu díla, stejně jako vyřešení nutných přeložek inženýrských sítí, včetně uzavření příslušných přeložkových smluv.

Podrobná specifikace předmětu plnění tvoří přílohu č. 1 této smlouvy.

2. Objednatel se zavazuje řádně dokončené plnění převzít a zhotoviteli zaplatit dohodnutou cenu podle této smlouvy.
3. Právní vztahy mezi smluvními stranami touto smlouvou neupravené se řídí Rámcovou dohodou.

Článek II.

Cena za dílo

1. Za řádnou realizaci této smlouvy náleží zhotoviteli cena ve výši stanovené jako součet cen za skutečně realizované plnění, které se vypočítají jako součin skutečně poskytnutého rozsahu plnění a jednotkových a dílčích cen příslušného plnění, tj.:
 - a) Dokumentace ke sloučenému povolení (DUSP)
 - bez DPH: 5 255 000 Kč
 - DPH: 1 103 550 Kč
 - včetně DPH: 6 358 550 Kč
 - b) Projektová dokumentace pro provedení stavby
 - bez DPH: 1 251 000 Kč
 - DPH: 262 710 Kč
 - včetně DPH: 1 513 710 Kč

- c) Výkon inženýrské činnosti ke sloučenému územnímu a stavebnímu povolení včetně majetkoprávní přípravy stavby
bez DPH: 1 162 000 Kč
DPH: 244 020 Kč
včetně DPH: 1 406 020 Kč
- d) Technická pomoc objednateli v rozsahu uvedeném v příloze č. 3 Smlouvy
bez DPH: 750,00 Kč / za 1 hodinu poskytování těchto služeb
DPH: 157,50 Kč / za 1 hodinu poskytování těchto služeb
včetně DPH: 907,50 Kč / za 1 hodinu poskytování těchto služeb

Cena celkem:

bez DPH: 8 005 500 Kč
DPH: 1 681 155 Kč
včetně DPH: 9 686 655 Kč

Podrobná specifikace ceny tvoří přílohu č. 2 této smlouvy.

2. Cena byla zhotovitelem nabídnuta a stranami sjednána v souladu s podmínkami uvedenými v Rámcové dohodě. Objednatel bude zhotoviteli hradit cenu pouze za skutečně poskytnuté a objednatelům odsouhlasené plnění.
3. Objednatel uhradí cenu v souladu s platebními podmínkami uvedenými v Rámcové dohodě.
4. Kontaktní osobou objednatele ve věci fakturace a ve věcech technických (osobou příslušnou k převzetí, schválení nebo připomínek ve smyslu přílohy C Zvláštních obchodních podmínek Rámcové dohody) je



Článek III.

Doba a místo plnění

1. Smluvní strany sjednávají dobu plnění následujícím způsobem:

Zahájení prací: ihned po podpisu smlouvy

Koncept DÚSP – do 5 měsíců od podpisu smlouvy

Čistopis DÚSP – do 1 měsíce od obdržení písemných připomínek ke konceptu nebo schválení konceptu DÚSP objednatel

Prověření možnosti využití oznámení o provedení souvislé údržby, jinak podání žádosti o vydání společného povolení

Žádost o vydání společného povolení bude podána s kompletní dokladovou částí a to pro všechna stavební povolení, bude-li jich více (např. vodoprávní, drážní, apod.) – do 3 měsíců od předání čistopisu DÚSP. Žádost bude podána kompletní, včetně stanovisek správců sítí a DOSS, zejména policie ČR. V případě podání žádosti bez uvedených stanovisek a náležitostí, upozorňuje investor,

že bude považovat plnění za nekompletní, tudíž neakceptovatelné a zhotoviteli bude plynout lhůta prodlení s plněním, jenž je sankcionována.

PDPS – do 2 měsíců od vydání pravomocného společného povolení nebo písemné výzvy objednatele

Výkon AD – na výzvu objednatele, v průběhu stavby, do kolaudace

Technická pomoc – ostatní – dle potřeb objednatele

2. Smluvní strany sjednávají místo plnění takto: sídlo / provozovna zhotovitele.

Článek IV.

Podmínky provádění díla

1. Pro plnění této smlouvy a práva a povinnosti smluvních stran platí příslušná ustanovení Rámcové dohody, pakliže v této smlouvě není sjednáno jinak,
2. Objednatel poskytne zhotoviteli bezplatně před zahájením jeho činnosti následující dokumentaci: Technickou specifikaci předmětu díla.
3. Ostatní podmínky, za kterých bude plněna smlouva, jsou následující (podmínky nad rámec stanovený v Rámcové dohodě):

Aktuální podmínky pro poskytování dotací z Integrovaného operačního programu, tak, aby byly ze strany objednatele zachovány všechny podmínky, k jejichž splnění se v návaznosti na přijetí dotace zavázal (zhotovitel je zejména povinen dohlížet na soulad realizace díla se zveřejněnými pravidly poskytovatele dotace, např. na <https://irop.mmr.cz/cs/vyzvy> byly v době před zahájením zadávacího řízení na uzavření Rámcové smlouvy zveřejněny výzvy IROPu a zároveň také Obecná Pravidla a Specifická Pravidla pro žadatele a příjemce IROP pro specifický cíl 1.1 (vybrané úseky silnic II. a III. třídy) a dle pokynů objednatele.

Resortní pravidla metodika Ministerstva dopravy a Státního fondu dopravní infrastruktury uveřejněné na webové prezentaci:

- <https://www.sfdi.cz/pravidla-metodiky-a-ceniky/>
- www.pjpk.cz

4. Technická pomoc objednateli - dle potřeb Objednatele od podpisu Prováděcí smlouvy do doby ukončení realizace stavby;
 - zodpovězení dodatečných dotazů dodavatelů k dokumentaci pro provedení stavby a souvisejícím dokumentům v rámci doby na podání nabídek do 5 pracovních dní ode dne, kdy mu bude ze strany Objednatele žádost o vysvětlení zadávací dokumentace postoupena
 - kontrola nabídek účastníků zadávacího řízení na výběr dodavatele stavby (nejčastěji pouze nabídky vybraného dodavatele na stavbu), kontrola rozpočtu předloženého účastníky zadávacího řízení na výběr dodavatele stavby, spočívající především v kontrole toho, zda rozpočet neobsahuje nulově oceněné položky, zda nedošlo ke změnám, mezi rozpočtem předloženým účastníkem zadávacího řízení na výběr dodavatele stavby a rozpočtem přiloženým v rámci zadávacího řízení a kontrola toho, zda rozdíl mezi cenou účastníka na výběr dodavatele stavby a cenou předpokládanou v rámci zadávacího řízení nepřesahuje stanovenou hodnotu mimořádně nízké nabídkové ceny; případně kontrola dalších parametrů na základě požadavků Objednatele provede

do 5 pracovních dní ode dne, kdy mu bude ze strany Objednatele nabídka účastníka zadávacího řízení postoupena.

5. V případě, že Zhotovitel nedodrží lhůtu stanovenou v odst. IV. 4 Smlouvy, je povinen zaplatit Objednateli smluvní pokutu ve výši 5.000,00 Kč (slovy: pět tisíc korun českých) za každý započatý den prodlení.

Článek V. Další ustanovení

Zhotovitel souhlasí dle § 2 písm. e) zákona č. 320/2001 Sb., o finanční kontrole ve veřejné správě a o změně některých zákonů (zákon o finanční kontrole), ve znění pozdějších předpisů, s výkonem kontroly této smlouvy. Zhotovitel souhlasí se vstupem všech kontrolních orgánů (objednatele, Centra pro regionální rozvoj ČR, Ministerstva pro místní rozvoj ČR, Ministerstva financí ČR, orgánů strukturálních fondů EU, Evropské komise, Evropského účetního dvora, Nejvyššího kontrolního úřadu, finančních úřadů apod.) do svých objektů, ve kterých se realizuje předmět této smlouvy. Dále se zhotovitel zavazuje předložit ke kontrole kontrolním orgánům veškerou provozní a účetní evidenci, která se týká předmětu této smlouvy. Tato evidence musí být archivována v souladu s požadavky zákona č. 563/1991 Sb., o účetnictví, ve znění pozdějších předpisů a zákona č. 586/1992 Sb., o daních z příjmů, ve znění pozdějších předpisů, a to po dobu 10 let ode dne poskytnutí služeb dle této smlouvy. Zhotovitel se zavazuje poskytovat příslušným orgánům ve stanovených termínech úplné, pravdivé informace a dokumentaci související s touto smlouvou. V případě, že část předmětu této smlouvy zhotovitel plnit prostřednictvím jiných subjektů, je povinen smluvně zajistit, aby i tyto subjekty podléhaly povinnostem uvedeným v tomto článku smlouvy, pokud tak neučiní, bude odpovídat objednateli za jejich nesoučinnost sám. Tuto povinnost má zhotovitel i v případě dodavatelských subjektů.

Článek VI. Závěrečná ustanovení

1. Tato smlouva nabývá platnosti dnem jejího podpisu oběma smluvními stranami a účinnosti zveřejněním v registru smluv.
2. Tuto smlouvu je možno ukončit za podmínek stanovených v Rámcové dohodě.
3. Zhotovitel bere na vědomí a souhlasí s uveřejněním uzavřené Smlouvy v registru smluv vedeném pro tyto účely Ministerstvem vnitra, v souladu se zákonem č. 340/2015 Sb., o zvláštních podmínkách účinnosti některých smluv, uveřejňování těchto smluv a o registru smluv (zákon o registru smluv), ve znění pozdějších předpisů, Objednatelem. Zhotovitel nepovažuje žádnou část této Smlouvy za obchodní tajemství ve smyslu § 504 zákona č. 89/2012 Sb., občanského zákoníku, ve znění pozdějších předpisů.
4. Přílohy této smlouvy tvoří:
 - Příloha č. 1: Technická specifikace,
 - Příloha č. 2: Podrobná specifikace ceny,
 - Příloha č. 3: Obecně platný postup při majetkoprávním vypořádání stavby, která má pravomocné územní rozhodnutí anebo pravomocné sloučené povolení, v působnosti Středočeského kraje.

5. Tato smlouva se vyhotovuje v elektronické podobě, přičemž obě Smluvní strany obdrží jejich elektronický originál.
6. Smluvní strany prohlašují, že smlouvu uzavírají svobodně a vážně a že považují její obsah za určitý a srozumitelný, na důkaz čehož připojují níže své podpisy.

NA DŮKAZ SVÉHO SOUHLASU S OBSAHEM TÉTO SMLOUVY K NÍ SMLUVNÍ STRANY PŘIPOJILY SVÉ ELEKTRONICKÉ PODPISY ZALOŽENÉ NA KVALIFIKOVANÉM CERTIFIKÁTU DLE ZÁKONA Č. 297/2016 SB., O SLUŽBÁCH VYTVÁŘEJÍCÍCH DŮVĚRU PRO ELEKTRONICKÉ TRANSAKCE, VE ZNĚNÍ POZDĚJŠÍCH PŘEDPISŮ.

PODEPSÁN

za objednatele: **Středočeský kraj**

Dokument je podepsán elektronickým podpisem	
Podpisující:	Libor Lesák
Organizace:	Středočeský kraj
Sériové č. cert.:	22805919
Vydavatel cert.:	PostSignum Qualified CA 4
Datum a čas:	22.06.2023 13:51:50
Důvod:	
Místo:	

.....
Libor Lesák

PODEPSÁN

za zhotovitele: AFRY CZ s.r.o



.....
Ing. Petr Košan

Technická specifikace

Název akce: II/334 Kouřim - Milčice - PD

Místo realizace akce:

Silnice II/334, staničení km 2,905 - 16,700 a 17,100 - 21,492 v celkové délce 18,187 km, mezi uzlovými body 1331A006 – 1331A003, Středočeský kraj, okres Kolín, od pracovní spáry na začátku obce Milčice po křižovatku s I/2



Předmět díla:

Jedná se o zpracování PD pro společné povolení (DUSP) a zadání stavby (PDPS) a souvisejícího výkonu IČ (oznámení o provedení údržby dle §103 zákona č. 183/2006Sb., bude-li to stavebním úřadem akceptovatelné, jinak společné řízení) při dodržení platných norem (např. 73 6101, 73 6102, 73 6110) TKP a TP. Součástí prací je výkon autorského dozoru (AD). Projektová dokumentace bude vyhotovena dle směrnice pro dokumentaci staveb pozemních komunikací, účinné od 01. 08. 2022:

http://www.pjpk.cz/data/USR_001_2_11_METODICKE_POKYNY/SDS_PK_2022_final.pdf

Zhotovitel bere na vědomí, že součástí předmětu díla je kompletní řešení odvodnění. Zhotovitel bere na vědomí, že součástí položky průzkumy soupisu prací jsou i případné kamerové zkoušky dešťové kanalizace.

Technický popis stávajících objektů:

Silnice ve stanoveném úseku je v nevyhovujícím technickém stavu. Vykazuje četné poruchy – výtluky, vysprávký, podélné, příčné a mozaikové trhliny, místy deformace, lámaní krajů apod. V některých úsecích absence, popř. nevyhovující šířka krajnic. Předpokládá se rekonstrukce vozovky, která bude mít dopady i do podkladních vrstev.

V řešeném úseku silnice se nachází 4 mostní objekty:

- ev.č. 334-005 - stav objektu V. špatný
- ev.č. 334-006 - stav objektu V. špatný
- ev.č. 334-007 - stav objektu IV. uspokojivý
- ev.č. 334-009 – stav objektu V. špatný (včetně předpolí)

V řešeném úseku se nachází rovněž žel. přejezd č. P 4931 na žel. trati č.011 (Praha – Kolín). Tento však není součástí stavby.

Návrh opravy/rekonstrukce, bude vycházet z výsledků diagnostiky vozovky, zařídění PAU a diagnostiky propustků v definované trase. V průtahu všech obcí a extravilánu bude také řešena úprava, oprava, doplnění a pročištění odvodnění pro zajištění odtoku vody z komunikace.

Dotčené mostní objekty budou opraveny / rekonstruovány v souladu s aktuální mostní prohlídkou.

V celém úseku bude posouzena nutnost provedení sanace krajnic vozovky a v případě její potřeby, bude do rozpočtu stavby uvedena položka na sanaci krajnic s čerpáním v rozsahu dle souhlasu investora a domluvy s TDI.

Předmětem díla jsou opravy všech propustků v definovaném úseku, obnova a pročištění (prohloubení) příkopů, nebo jiných odvodňovacích systémů vč. pročištění zatrubnění a obnovy stávajících hosp. sjezdů.

Bude řádně dokončena majetkoprávní příprava této akce, tj. budou smluvně oboustranně upraveny vztahy k pozemkům zabraným dočasně či trvale stavbou – uzavření Smluv o Smlouvách budoucích kupních či darovacích, Smlouvy nájemní či o výpůjčce. Budou oboustranně podepsány smlouvy o smlouvách budoucích na provedení přeložek inženýrských sítí, Smlouvy o realizaci přeložek inženýrských sítí a Smlouvy o smlouvách budoucích na věčná břemena. Majetkoprávní vypořádání stavby je součástí předmětu plnění a bude prováděno v souladu s platným *Metodickým pokynem pro výkon majetkoprávní přípravy dopravních staveb Středočeského kraje*, schváleným Zastupitelstvem kraje.

V rámci inženýrské činnosti dodavatel, v dostatečném předstihu před podáním žádosti o sloučené řízení, prověří u příslušného úřadu, který bude sloučené povolení vydávat, požadavek na veškeré nutné dokumenty k zahájení sloučeného řízení. O tomto bude proveden písemný zápis.

V rámci plnění bude zhodnocen stávající silniční záchytný systém a bude navržena jeho případná obnova a doplnění. Dále bude v řešeném úseku silnice obnoveno vodící bezpečnostní zařízení v podobě směrových sloupků (tam, kde to bude nutné i odražeči světla proti zvěři) a bude obnoveno a doplněno vodorovné (barva a následně plast) i svislé dopravní značení, vše v souladu s platnou legislativou.

Projektová dokumentace bude obsahovat platná vyjádření dotčených orgánů státní správy a správců inženýrských sítí.

Součástí rozpočtu stavby bude i položka na opravu objízdných tras v rozsahu po dohodě s Objednatelem.

Zhotovitel bude projektovat stavební objekty KSÚS s koordinací záměrů místní samosprávy a ostatních investorů. V případě potřeby zařadit stavební objekty příslušející jinému investorovi, bude objednáno zvlášť a projekční práce si bude hradit příslušný investor nezávisle na tomto smluvním vztahu. Případná společná realizace SO různých investorů, bude na základě smlouvy o spolupráci veřejných zadavatelů a je čistě v kompetenci Objednatele.

Oprava může být realizována po etapách. Součástí plnění je DIO, včetně jeho projednání.

Návrh řešení:

- provést inženýrskogeologický průzkum
- provést diagnostiku vozovky a mostů
- provést geodetické zaměření
- rekonstrukce silnice jejich součástí a vybavení podle výsledků diagnostického průzkumu
- rekonstrukce dotčených mostních objektů a jejich příslušenství
- výměna či doplnění svodidel, obnova směrových sloupků, obnova VDZ i SDZ
- zajištění řádného odvodnění silnice

Vzhledem k rozsahu se předpokládá realizace po etapách.

Specifikace rozhodujících stavebních objektů:

- oprava silnice
- oprava propustků
- sanace silničního tělesa, případně svahu
- pročištění příkopů
- doplnění nezpevněných krajnic
- pročištění vpustí a příp. dešťové kanalizace
- oprava mostních objektů
- DIO
- BOZP

Termíny vypracování projektové dokumentace a IČ v rozsahu:

Zahájení prací: ihned po podpisu smlouvy

Koncept DUSP – do 5 měsíců od podpisu smlouvy

Čistopis DUSP – do 1 měsíce od obdržení písemných připomínek ke konceptu nebo schválení konceptu DUSP objednatel

Prověření možnosti využití oznámení o provedení souvislé údržby, jinak podání žádosti o vydání společného povolení

Žádost o vydání společného povolení bude podána s kompletní dokladovou částí a to pro všechna stavební povolení, bude-li jich více (např. vodoprávní, drážní, apod.) – do 3 měsíců od předání čistopisu DÚSP. Žádost bude podána kompletní, včetně stanovisek správců sítí a DOSS, zejména policie ČR. V případě podání žádosti bez uvedených stanovisek a náležitostí, upozorňuje investor, že bude považovat plnění za nekompletní, tudíž neakceptovatelné a zhotoviteli bude plynout lhůta prodlení s plněním, jenž je sankcionována.

PDPS – do 2 měsíců od vydání pravomocného společného povolení nebo písemné výzvy objednatele

Výkon AD – na výzvu objednatele, v průběhu stavby, do kolaudace

Technická pomoc – ostatní – dle potřeb objednatele

Předpokládané stavební náklady rekonstrukce:

- 298 mil Kč bez DPH

Kontakty:

Krajská správa a údržba silnic Středočeského kraje, příspěvková organizace, Zborovská 11, 150 21 Praha 5, IČ 00066001

Oblast Kutná Hora

Kontaktní osoba: Petr Holan, Ján Kukura

Fotodokumentace:









Podrobná specifikace ceny

AKCE

Příloha č. 2

II/334 Kouřim - Milčice - PD

žlutě - vyplní uchazeč

Tabulka č. 1

Předpokládaná hodnota stavebních nákladů v Kč bez DPH	Procentní poměr ze stavebních nákladů nabídnutý uchazečem v Rámcové smlouvě - část DUSP*)	Procentní poměr ze stavebních nákladů nabídnutý uchazečem v Rámcové smlouvě - část Výkon IČ ke společnému povolení včetně majetkoprávního projednání*)	Procentní poměr ze stavebních nákladů nabídnutý uchazečem v Rámcové smlouvě - část VD-ZDS*)	Technická pomoc objednateli (v Kč bez DPH/hod)**)	Cena celkem v Kč bez DPH****)
298 000 000	1,763%	0,390%	0,420%	750,000	
Předpokládaný celkový počet hod technické pomoci	x	x	x	450	
Předpokládaná hodnota dílčí části Veřejné zakázky ***)	5 602 400	1 281 400	1 430 400	360 000	8 674 200
Nabídka uchazeč v Kč bez DPH	5 255 000	1 162 000	1 251 000	337 500	8 005 500
% změna ceny Nabídka/Předpoklad	93,80%	90,68%	87,46%	93,75%	92,29%

*) Uchazeč použije při ocenění % poměr ze stavebních nákladů uvedený v Rámcové smlouvě. Tento % poměr může být buď shodný nebo nižší než je % poměr uvedený v Rámcové smlouvě. Podrobnější popis viz čl. 6 "Cena" v Rámcové smlouvě

**) Uchazeč použije při ocenění hodinovou sazbu (bez DPH) ve stejné výši nebo nižší než, je příslušná hodinová sazba bez DPH uvedené v příslušném rozmezí předpokládaných stavebních nákladů uvedených v Soupisu prací v tabulce "IV.C) Položkový rozpočet - technická pomoc objednateli" příslušného typového příkladu, který je součástí Rámcové smlouvy. Bližší popis viz čl. 6 "Cena" v Rámcové smlouvě. Hodinovou sazbu doplní do příslušné tabulky technické pomoci

***) Předpokládanou hodnotu dílčí části Veřejné zakázky považuje Zadavatel jako maximální a nepřekročitelnou. V případě jejího překročení si zadavatel vyhrazuje právo zadávací řízení zrušit

****) Celková cena bez DPH uvedená v **Tabulce soupisu prací** musí být shodná s Celkovou cenou v Kč bez DPH uvedenou v **Nabídkové tabulce** uchazeče.

Kontrola rovnosti dílčích cen v tabulce č. 1 a rozepsaných cen v tabulce č. 2 - 6

Kontrolní propočet Tab. č. 1 a 2 část DUSP Rozdíl:	Ok
Kontrolní propočet Tab. č. 1 a 2. část IČ ke společnému povolení Rozdíl:	Ok
Kontrolní propočet Tab. č. 1 a 2. část VD-ZDS Rozdíl:	Ok

V Praze 19.5.2023

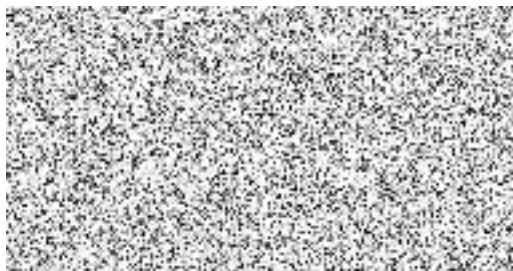
Ing. Petr Košan, jednatel AFRY CZ s.r.o.



II/334 Kouřim - Milčice - PD

žlutě ocení uchazeč	
0 popis položky	Nabídková cena uchazeče v Kč
Průzkumy a podklady - DUSP	
Zjištění průběhu a zakres IS, zaměření, záborový elaborát, digitální katastrální mapa	180 000,00
Průzkumy pro DUSP (Hluková, Exhalační studie, Bilance zemin a ornice, Dendrologický průzkum, GTP dle TP76, diagnostika vozovky, kamerové zkoušky, apod.)	450 000,00
Průzkumy DUSP celkem	630 000,00
DUSP	
Průvodní zpráva	130 000,00
Souhrnné technické řešení	1 270 000,00
Stavební část	2 985 000,00
DIO	100 000,00
ZOV, havarijní a povod. plán a nakládání s odpady	100 000,00
BOZP	40 000,00
DUSP celkem	4 625 000,00
DUSP celkem včetně průzkumů	5 255 000,00
IČ-zajištění vydání společného povolení	
projednání dokumentace	962 000,00
majetkoprávní podklady	150 000,00
podání žádosti bez poplatků	50 000,00
IČ celkem	1 162 000,00
PDPS	
Technická zpráva	100 000,00
Výkresová část	991 000,00
ZTKP	40 000,00
Soupis prací a rozpočet	120 000,00
PDPS celkem	1 251 000,00
celkem bez DPH	7 668 000,00

V Praze 19.5.2023
Ing. Petr Košan, jednatel AFRY CZ s.r.o.



Technická pomoc objednateli - Autorský dozor

II/334 Kouřim - Milčice - PD

	Počet hod.	Kč/hod *)	Cena celkem
Cena Technická pomoc v rámci výběrového řízení na zhotovitele stavby	75	750	56 250
Cena AD celkem bez DPH	375		281 250
Celkem	450		337 500

*) Sazba zahrnuje veškeré související náklady s AD, tj. cestovné, náklady na PHM, stravné apod.

Díličí činnosti při výkonu AD	AD
činnost	hodin
Posuzování postupu výstavby z technického hlediska, sledování a kontrola technických a kvalitativních parametrů stavby.	65
Vyjádření k požadavkům na zvětšený rozsah stavebních prací, popř. změn v průběhu výstavby oproti projektové dokumentaci, změn vycházejících z podmínek smlouvy se zhotovitelem stavby, posuzování jejich oprávněnosti, řešení množství a kvality, změny plnění z pohledu dodržení standardů, parametrů, kvality, množství, přiměřenosti ceny a prodloužení lhůt výstavby.	75
Odsouhlasení dílenské a provozní dokumentace zhotovitele stavby z hlediska souladu s dokumentací ověřenou stavebním úřadem a zadávací dokumentací pro výběr zhotovitele stavby.	30
Účast na jakémkoliv jednání, které svolává objednatel a vyzývá AD k účasti.	70
Vyjadřování se zástupci objednatele k plnění díla z hlediska pochybností k provedení množství. Vyjadřovat se zástupci objednatele k požadavkům zhotovitele stavby a případně i budoucího provozovatele na změny plnění z pohledu dodržení standardů, parametrů, kvality, množství, přiměřenosti ceny a na prodloužení lhůt výstavby, případně dalších údajů a ukazatelů stanovených zadávací dokumentací	40
Pouze na výzvu zadavatele dle aktuální potřeby se bude podílet na: <ul style="list-style-type: none"> účasti kontrolních dnů stavby účasti přejímacích řízení dílčích částí stavby a celé stavby účasti při zásadních zkouškách a měřeních včetně vydání případných stanovisek k jejich výsledkům odsouhlasování geodetické měření pohybů nosné konstrukce v určených bodech spolupráci se zástupcem objednatele při výběru a schvalování vzorků materiálů, zařízení a vybavení předkládaných zhotovitelem stavby, zejména z hlediska jejich jakosti, druhu provedení a vhodnosti použití a to z pohledu souladu s dokumentací ověřenou stavebním úřadem a zadávací dokumentací pro výběr zhotovitele stavby 	95
celkem hodin	375
Kč/hod	750
Celkem Kč bez DPH	281 250

*) Pozn.: Hodinová sazba musí být u všech položek ve stejné výši

Poznámky:

- Základním účelem výkonu AD je sledování, zda postup stavebních prací odpovídá schválené zadávací dokumentaci stavby a spolupráce při řešení nepředvídaných problémů. Zástupce zhotovitele zadávací dokumentace stavby se bude zúčastňovat kontrolních dnů na stavbě a dalších jednání svolaných investorem stavby na základě jeho výzev. V případě pochybnosti zhotovitele dokumentace o kvalitě prováděných prací na stavbě může zástupce zhotovitele dokumentace provést kontrolu stavby dle vlastního uvážení s tím, že předem na tuto skutečnost upozorní investora stavby.
- Výkon autorského dozoru bude realizován průběžně dle aktuálních potřeb, na základě výzvy objednatele. Výzva musí být zhotoviteli oznámena nejpozději dva pracovní dny před datem výkonu autorského dozoru. Za AD však nejsou považovány nesrovnalosti v původním projektu a jejich následné vysvětlování.
- Osoba pověřená výkonem autorského dozoru provádí zápisy do stavebního deníku o své účasti na stavbě, o zjištěných skutečnostech při kontrole a ověřování a jejich vyhodnocení, o návrzích na opatření a o svých doporučeních. Stanoviska k návrhům ostatních účastníků provádění stavby zapisuje do stavebního deníku nejpozději do tří (3) pracovních dnů od doručení výzvy zástupce objednatele.
- Veškerá činnost bude zajišťována bez zbytečného odkladu tak, aby nebyl ohrožen postup stavby.



**Obecně platný postup při majetkoprávním vypořádání stavby, která má
pravomocné územní rozhodnutí a nebo pravomocné sloučené povolení,
v působnosti Středočeského kraje**

- a) Po odsouhlasení záborového elaborátu akce objednatelem, zajistí zhotovitel vypracování geometrických plánů
- b) Návrh geometrických plánů nechá zhotovitel schválit místně příslušným katastrem nemovitostí
- c) Po odsouhlasení místně příslušným KN budou geometrické plány zhotovitelem vloženy do KN společně s přílohami
 - i) Pravomocným ÚR a nebo pravomocným sloučeným povolením
 - ii) Prohlášením investora, že stavba je veřejně prospěšná
 - iii) Srovnávací sestavou potvrzující soulad mezi pozemky vyjmenovanými v ÚR a záborovým elaborátem z DSP
- d) Po zavkládování GP objednatel anebo zhotovitel, má-li to v soupisu prací, zajistí zpracování znaleckých posudků znaleckým ústavem/znalcem
- e) Po vyhotovení znaleckých posudků zpracuje zhotovitel dle vzorů kupní smlouvy a ostatní majetkové smlouvy.
- f) Po zpracování kupních smluv jsou tyto společně se zpracovaným materiálem do RK postoupeny Odboru majetku KÚ SK ke kontrole a procesnímu zajištění projednání v orgánech kraje (RK, ZK, majetková komise)
- g) Po odsouhlasení ZK jsou zhotovitelem provedeny finální kontroly kupních smluv. Zhotovitel současně požádá o provedení finanční kontroly Odbor majetku a přidělení čísla KSÚS systému Athéna paní Elišku Richtrovou (akce financované z finančních zdrojů Kraje) nebo Renatu Matějkovou (akce financované z finančních zdrojů SFDI).
- h) Po provedení finanční kontroly a přidělení ev. č. smlouvy je smlouva předána k podpisu řediteli KSÚS a poté zaslána k zajištění podpisu vlastníkovi pozemku, pozemků
- i) Po uzavření smlouvy provede zhotovitel kontrolu, že smlouva obsahuje bankovní spojení na prodávajícího a jedno pare kupní smlouvy předá **neprodleně na Odbor majetku KÚ SK**. Zhotovitel vyhotoví návrh na vklad do KN, přičemž v tomto návrhu bude uvedena kontaktní datová schránka kraje, KSÚS a zhotovitele. Návrh na vklad musí obsahovat informaci, že KSÚS je oprávněna hospodařit s pozemky ve vlastnictví Středočeského kraje. Dále zhotovitel zkontroluje, zda smlouva nepodléhá zveřejnění v registru smluv. Pokud ano, zajistí, před podáním návrhu na vklad u KSÚS její zveřejnění v registru.
V případě, že v průběhu procesu zajišťování podpisu smluv dojde k jejich úpravě, je zhotovitel povinen o této skutečnosti informovat Odbor majetku KÚ SK a objednatele (pí. Matějkovou a pí. Richtrovou)
- j) Poté podá zhotovitel návrh na vklad, jehož přílohou bude i doklad o zveřejnění smlouvy v registru smluv (pokud podléhá zveřejnění). Náklady spojené s návrhem na vklad jsou hrazeny přefakturací objednatelem. **Zhotovitel je povinen provést kontrolu řádného uveřejnění smlouvy v registru smluv.**
- k) Po podání návrhu na vklad a vyznačení plomby je tento stav nahlášen Odboru majetku a hospodářské správy KÚ SK (pí. Paulová).
- l) Po provedení vkladu zašle zhotovitel informativní e-mail objednateli (KSÚS) o provedení vkladu, součástí bude zasláná kupní smlouva (PDF), informace o provedení vkladu popř. čestné prohlášení vlastníka o vlastnictví bankovního účtu včetně čísla tohoto účtu a vyplněné tabulky dle vzoru který je přílohou č. 1 tohoto dokumentu
- m) KSÚS zajistí procesní úhradu financí za výkup buď z rozpočtu KSÚS nebo SK

n) *Po dokončení celé majetkoprávní přípravy a výkonu IČ předá zhotovitel celou složku inženýringu protokolárně objednateli v šanonu a to včetně majetkových smluv v originále a jednom pare. Zhotovitel je povinen pravidelně (jednou měsíčně) informovat KSÚS (pí. Poupětovou / pí. Matějkovou) o stavu uzavřených smluv a to z důvodu jejich evidence.*

Příloha č.1: vzor evidenční tabulky excel

číslo smlouvy GINIS	jméno a příjmení prodávajícího	číslo vkladu sp. zn.	datum založení řízení na katastru nem.	datum provedení vkladu	datum žádosti KSÚS o zaplacení (vyplní KSÚS)	datum zaplacení kupní smlouvy Krajem (vyplní KU)
----------------------------	---------------------------------------	-----------------------------	---	-------------------------------	---	---